

ADMINISTRAZIO ETA ZUZENDARITZA GRADUA

2014/2015 KURTSOA

ENPRESEN SORKUNTZAK ETA DESEGITEAK

Egilea: Iñigo Rekerro Garcia

Tutorea: Jesus Maria Orbe Lizundia

Bilbon 2015eko ekainaren 3an

LABURPENA

Lan honen helburua, Espainiako enpresen sorkuntzetan eta desegitetan 2005-2014 bitartean izandako bilakaera aztertzea da. Horretarako Espainiako datuak beste herrialde batzueko datuekin konparatuz erantzuna emango da. Espainiako kasuan sakontzeko sektoreen eta komunitateen azterketa ere egingo da. Konparatzeko, datu kuantitatiboak zein grafikoak analisi kualitatiboekin batera erabiliko dira. Beraz analisi deskriptiboa nagusi izango da.

RESUMEN

El objetivo de este trabajo es analizar la evolución de la creación y destrucción de empresas en España durante el periodo 2005-2014. Para ello se compararan los datos de España respecto a los de otros países del entorno. Para hacer hincapié en el caso de España también se analizaran los sectores y comunidades autónomas de este. Con el fin de comparar, se utilizaran datos cuantitativos, así como gráficos o tablas acompañados de su respectivo análisis cualitativo. Por lo tanto se trata de un trabajo bastante descriptivo.

SUMMARY

The aim of this project is to analyze the evolution of the creation and destruction of enterprises in Spain between 2005 and 2014. For that, Spain's data is going to be compared with other countries' data. Spanish economic sectors and autonomous communities are going to be compared between them to show what exactly happened in Spain. Quantitative data, graphics and tables, all of them with qualitative explication, are going to be used around all the project. So it means that it is going to be a quite descriptive work.

AURKIBIDEA

1. SARRERA ETA HELBURUAK	4
2. IKUSPEGI TEORIKOA ETA HIPOTESIEN GARAPENA	5
3. ENPRESEN SORKUNTZAK ETA DESEGITEAK MUNDUAN ETA EUROPAN	6
3.1 ENPRESEN SARTZE TASA MUNDUAN ZEHAR ETA HAU BALDINTZATZEN DUTEN FAKTOREAK	6
3.2 EUROPAKO HERRIALDE INTERESGARRIAK	9
3.3 ENPRESEN SORKUNTZAK ETA DESEGITEAK ESPAINIAN	15
4. ESPAINIAKO SEKTOREEN BANAKETA ETA KOMUNITATEEN ARTEKO EZBERDINTASUNAK ENPRESA KOPURUAREN ARABERA.....	23
4.1 SEKTOREKA.....	23
4.2 KOMUNITATEEN ETA SEKTOREEN ARABERA	28
5. ONDORIOAK.....	37
6. BIBLIOGRAFIA	38

1. SARRERA ETA HELBURUAK

Gaurkotasun handia duen gaia aztertuko dut, izan ere, krisitik eratorritako egoeran oinarritzen delako. Ez naiz mugatuko datuen analisi soilera, honek ez lukeelako asko gehituko kontzeptualki hitz eginda, nire iritzia lan osoan zehar agertuko da. Hori bai, informe ofizialetan, artikuluetan, beste adituen lanetan, albisteetan edo liburuetan oinarritutako iritzia izango da.

Lan honetan Espainiako Enpresen sorkuntzak eta desegiteen arrazoiak 2005-2014 bitartean aztertuko ditut, honetarako analisi deskriptiboa izango da tresnarik erabiliena eta interesgarriena. Honen helburua, krisi ekonomikoak Espainiako enpresen sorkuntzak eta desegiteetan zelako eragina izan duen aztertzea izango da. Horretarako, Europako herrialdeekin konparatuko dut, eta Espainia mailan sektoreen eta komunitateen arteko ezberdintasunak aztertuko ditut. Agerikoa denez, ezinezkoa da arrazoi guztiak zehaztea neurri honetako lan batean, agian aurrerago posible izango delarik lan honen garapena.

Lehenengo galderari erantzuteko, Espainiako egoera Europako herrialde esanguratsuekin alderatuko dut, Alemania eta Erresuma Batuekin Europako indartsuenak direlako, Italiarekin Espainiako antzerako herrialdea izateagatik, eta Luxenburgorekin honek dituen ezaugarri esanguratsuengatik. Hauen egitura sozioekonomikoak aztertuz, eta enpresen sorkuntza zein desegiteak kontuan hartuz konklusioak aterako ditut.

Beste bi galderari erantzuna emateko, Espainiako lan sektoreen arteko eta komunitateen arteko datuak alderatuko ditut, zeinek bizi izan dituen krisiaren ondorio larrienak eta zergatik ondorioztatuz.

2. IKUSPEGI TEORIKOA ETA HIPOTESIEN GARAPENA

Enpresen sorkuntzak eta desegiteekin arituko naiz lan honen zehar, beraz egoki deritzot kontzeptu hauek zehaztea. Garrantzitsua izango da ikusiko dugunez, desegindako enpresen eta desegite zein likidazio prozesuan dauden enpresen artean bereiztea. Lanean zehar bi kontzeptu hauek batera landuko dira, izan ere, urte askotan enpresen zenbatekoa murriztu da, hau da, enpresak desegin direlako gehienbat. Enpresa bat guztiz deseginda egongo da zor guztiak ordainduta dituenean, eta azkenengo pausoz desegite eskritura inskribatzen duenean (sozietate bat desegiteko tramiteak, BBVAko web gunea; 2012).

Beraz, badaude enpresa batzuk oraindik inskribaturik daudenak baina aktibo ez daudenak, hori ekiditeko azpimarratuko da enpresa aktiboari buruz ari bagara edo zenbatekoak desegite zein likidazio prozesuan dauden enpresak barneratzen badituen.

Munduko egoera zein den ikusteko, enpresak sortzeko interesgarriak diren kontzeptuak eta egitura ekonomiko sozialak duen garrantzia adieraziko dira, besteak beste kostuak eta prozeduren zenbatekoak eragin negatiboa du enpresa sortzerakoan (Klapper L. eta Lover I. ; 2010). Sorkuntzetan ere, herrialdearen kokapena edo egoera sozialaz gain BPG per capitak ere garrantzi handia du (Klapper L. eta Lover I. ; 2010).

Krisi ekonomikoak izugarriko eragin negatiboa sortarazten dute enpresa berrien sorkuntzetan, izan ere, 2007etik bizi dugun krisi ekonomikoak eragina izan du enpresen sorkuntzetan, besteak beste, negozioak sortzeko laguntzak murriztu direlako, eta finantzazio pribatua lortzeko baldintzak gogortu dira (Ayuso, J.; 2013).

Gobernuek hartzen dituzten neurriak, eragin handia izan dezakete ere. Gobernu batek laguntza publikoen bitartez enpresen sorkuntzak eragin dezake, izan ere, azpiegitura publikoak garatuz enpresen sortze eta mantentzea lortzen da (Velasco, R. (2003).

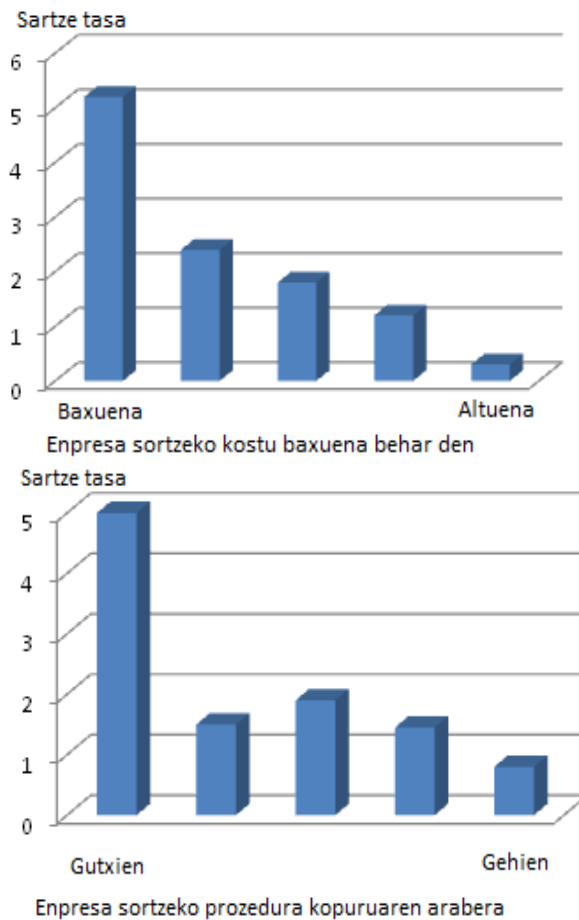
Lan honetan zehar enpresa berrien sartze tasa, BPG per capita, populazio dentsitatea edo mikroenpresen portzentaien datuak konparatzeko tresna baliagarriak izango dira.

3. ENPRESEN SORKUNTZAK ETA DESEGITEAK MUNDUAN ETA EUROPAN

3.1 ENPRESEN SARTZE TASA MUNDUAN ZEHAR ETA HAU BALDINTZATZEN DUTEN FAKTOREAK

Badaude hainbat faktore edo egiturazko ezaugarri, zeintzuk enpresen sorkuntzak eta desegiteak baldintzatzen dituztenak. Izan ere, gobernu egonkorra, lege eta maizko erregulazioekin duten estatuetan enpresa gehiago sortzen dira. Estatu hauetan zergak eta tasak txikiagoak izaten dituzte, eta enpresak sortzerakoan egin beharreko tramiteak azkarrak izaten dira. 77 estatuetan egindako analisiaren arabera, korrelazio negatiboa dago enpresak sortzeko behar diren gastu eta enpresen sorkuntzen artean (Klapper L. eta Lover I. ; 2010).

1. Grafikoa: Enpresa berrien sartzeko tasa, negozio sortzeko behar den kostuaren eta prozedura kopuruaren arabera.



Iturria: WBGES, 2010eko edizioa, World Development Indicators database.

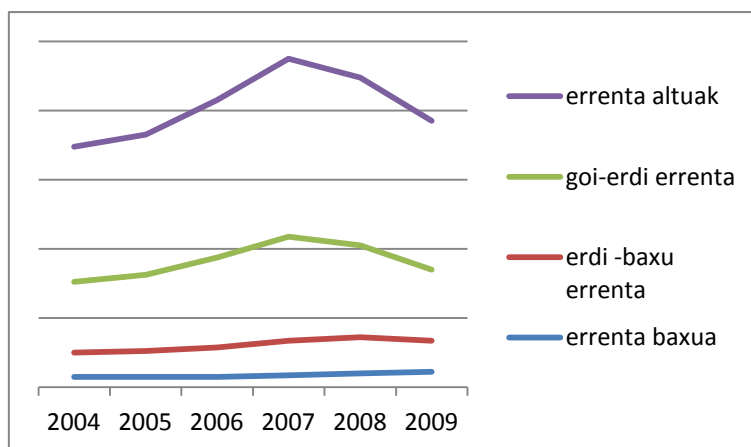
Lehenko grafikoan, enpresa sortzeko gastuen arabera daude sailkatuta herrialde multzoak, kostu gutxien behar dituzten herrialdeetan, sartzeta tasa handiago da. Enpresa berrien sartzeta tasa horrela definitu daiteke, erregistratu diren enpresa berrien kopurua 15-64 urte bitarteko 1000 biztanleengatik.

$$\text{Enpresen sartzeta tasa} = \frac{\text{erregistratu diren enpresa berrien kopurua}}{15 - 64 \text{ urte bitarteko } 1000 \text{ biztanle}}$$

Beraz, zenbat eta kostu gutxien suposatuz gehiago animatuko dira bere enpresa sortzera, eta enpresa berrien sartzeta tasa handiagoa izango da. Beheko grafikoan aldiz, prozedurak edo traba administratiboak nola eragiten duten adierazten da, hau da, zenbat eta prozedura gutxien behar negozioko sortzeko herrialde horretako biztanleriak errazago izango du negozio bat sortzea beraz, sartzeta tasa handiagoa izango du.

Hurrengo grafikoak erakusten duenez, krisi ekonomiko dela eta herrialde guztietan nabari murriztu da enpresa berrien sorkuntza. Enpresa berrien sorkuntzen murrizketa, krisiak eragin handiagoa izan duen herrialdeetan azkarrago eta nabariagoa izan da.

2. Grafikoa: Sartzeta tasa, herrialde multzoren sailkapenaren arabera eta honen eboluzioa 2004-2009 bitartean.



Iturria: WBGES, 2010eko edizioa.

Grafiko honek erakusten du, herrialde multzo ezberdinen eboluzioa enpresen sartzeta tasari dagokionez, 2004-2009 denboraldian. 2007etik bizi dugun krisi ekonomikoak eragina izan du enpresen sorkuntzetan, izan ere enpresa gutxiago sortzen dira, negozioak sortzeko laguntzak murriztu dira, finantzazioa murriztu da eta finantzazioa lortzeko baldintzak gogortu dira (Ayuso, J.; 2013).

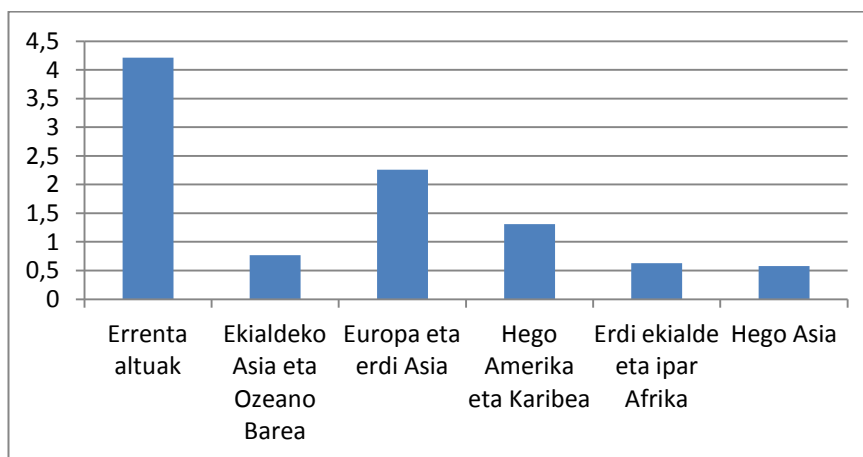
Grafikoan ikus daitekeenez eragina nabariagoa izan da errenta altuagoko herrialdeetan. Hauek bizi dute dinamika aldaketa, izan ere errenta baxuagoko herrialdeetan eragina ez da hainbestekoa izan edo errenta baxuko herrialdeetan ez da nabaritu enpresa berrien sartzeta tasaren beherakada. Honen arrazoia krisia gehien bat

finantzarioa izan dela eta herrialde hauek ez dutela beraien ekonomia enpresatan oinarritzen errenta altuko estatuak bezain beste.

Grafiko hau, lau herrialde multzoetan banatu da, haien nazio produktu gordina per capitaren arabera. Beraz munduko bakuarentzat, errenta altuko estatuak izango da 12.736\$ edo gehiagoko nazio produktu gordina per capita duten estatuak, hemen Estatu Batuak, Erresuma Batua, Espainia edo Japonia bezalako estatuak daude besteak beste. 5.170\$ eta 12.736\$ artean badago, goi-erdi errentako estatuak izango litzateke, hauen artean Txina, Kuba, Peru edo Errumania kokatuko lirateke adibidez. Herrialde baten nazio produktu gordina per capita 1.045\$ eta 5.170\$ artean badago errenta erdi baxuko herrialdeetatik kontsideratuta egon da, talde honen barruan India, Ukraina, Senegal edo Honduras kokatzen dira. Eta azkenik nazio produktu gordin per capita 1.045\$ baino gutxiago duten estatuak errenta baxuko multzoan egongo dira, Haiti, Kongo, Uganda edo Afganistan beraien artean daude (Munduko Bankuko web gunea; 2015)

Aurreko grafikoari jarraituz, hurrengo grafikoan enpresen sartzeko tasa munduko zonaldeen arabera sailkatuko dut, hau da, sortutako enpresa berriak 15-64 urte bitarteko 1.000 biztanleengatik, bertan ezberdintasun nabariak ikus daitezke herrialdeen kokapenaren arabera.

3. Grafikoa: Sartzeko tasa munduan zehar, zonaldearen arabera sailkatuta.

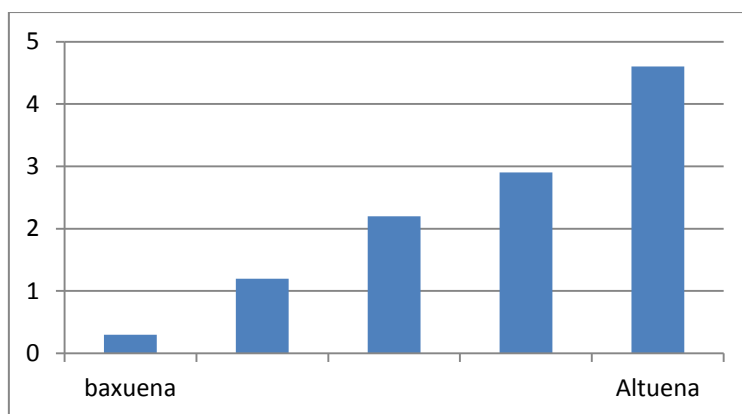


Iturria: WBGES, 2010eko edizioa.

Errenta altuko herrialdeak (4.21), (hemen aurrean aipatutako estatuak sartzen dira, Estatu Batuak, Erresuma Batua, Espainia edo Japonia esate baterako) eta Europa eta Erdi Asia sartzeko tasa handienak dituzte (2.26), Afrikako behe Sahara eta Erdi ekialdeko Afrika eta Ipar Afrika baxuenak (0.58 eta 0.63) hurrenez hurren. Hego Amerikan eta Karibeetan (1.31), hego Asian (0.79) eta ekialdeko Asian eta Ozeano Bareko herrialdeetan (0.77) enpresen sartzeko tasa antzekoak dira.

Beraz, errenta altuko estatuetan errenta per capita handiagoa izaten dutenez, zenbat eta barne produktu gordina per capita altuago eta garapen finantzario hobeto izan estatu batek, enpresen sartzeko tasa handiago izango du (Klapper L. eta Lover I. ; 2010).

4. Grafikoa: Sartzeko tasa BPG per kapitaren arabera sailkatuta.



Iturria: WBGES, 2010eko edizioa, World Development Indicators database.

Grafiko honetan ere aurrekoan bezala, erakusten da, herrialde batek duen indar ekonomikoak eragina duela, enpresa berrien sartzeko tasan, hau da, zenbat eta BPG per capita handiago izan enpresa berrien sartzeko tasa handiagoa izango da. Grafikoan ikusten da bpg per capita zenbat eta altuago izan orduan eta altuago izango da enpresa berrien sartzeko tasa. Aurrerago gehiago sakondu dugu erlazio hau, bertan esate baterako ikusiko dugu zelan Luxemburgo Europar batasuneko BPGrik per capita altuena izanik enpresen sartzeko tasa altuena ere duela.

3.2 EUROPAKO HERRIALDE INTERESGARRIAK

Munduko bankuaren arabera, Organisation for Economic Co-operation and Development (OECD) High income country, Euskaraz, Ekonomia Lankidetzaren eta Garapenerako Antolakundea (ELGA) Errenta altuko herrialdea izateko, nazioko sarrera gordina per capita 2012. urtean 12.616 \$ baino altuagoa izan behar zuen (Keionline web gunea; 2013).

Enpresa berrien sartzeko tasa, erregistratu diren enpresa berrien kopurua 15-64 urte bitarteko 1000 biztanleengatik definituta dago (Munduko Bankuko web gunea; 2015).

$$\text{Enpresen sartzeko tasa} = \frac{\text{erregistratu diren enpresa berrien kopurua}}{15 - 64 \text{ urte bitarteko } 1000 \text{ biztanle}}$$

Hurrengo Taula honetan, errenta altuko ELGA estatuak aurkitzen dira, sartzeta handienetik baxuenera sailkatuta, Espainia 19. Postuan sailkatuta dago agertzen diren 28 estatutik.

1. Taula : Errenta altuko ELGA estatuaren enpresa berrien sartzeta tasa eta hauen eboluzioa 2004-2012 bitartean.

Herrialdea	Enpresa berrien sartzeta tasa									Eboluzioa 2004-2012
	2012	2004	2005	2006	2007	2008	2009	2010	2011	
Luxenburgo	20,98	5,34	5,62	5,92	6,48	6,56	6,96	7,31		15,64
Zelanda Berria	15,07	23,11	23,60	24,44	25,07	18,81	16,82	15,46	14,53	-8,04
Australia	12,16	9,00	8,89	9,68	11,20	9,89	9,99	10,77	11,18	3,16
Erresuma Batua	11,04	9,77	8,38	9,28	11,14	9,17	8,09	8,92	9,73	1,27
Islandia	8,17		14,89	15,69	17,57	12,02	12,32	7,62	7,97	-6,72
Estonia	7,92	6,04	6,76	8,56	7,92					1,88
Norvegia	7,83	4,42	6,75	11,36	6,56	5,54	4,07	4,37	5,01	3,41
Suedia	6,41	3,29	3,49	4,02	4,67	4,56	3,98	5,67	7,17	3,12
Txile	5,69	2,47	2,62	2,88	3,08	3,20	3,34	3,77	4,90	3,22
Eslovakia	5,11	2,78	3,07	3,48	4,11	4,50	4,02	4,45	4,86	2,33
Irlanda	4,50	5,76	5,99	6,54	6,23	4,85	4,37	4,58	4,67	-1,26
Herbehereak	4,44	3,77	4,22	4,98	5,29	5,00	4,38	4,16	4,18	0,67
Eslovenia	4,36	2,15	2,37	2,75	3,52	4,42	4,11	3,83	4,06	2,21
Dinamarka	4,36	4,24	5,18	6,55	7,21	6,46	4,13	4,57	4,56	0,12
Portugal	3,62							3,62		-
Txekiar Errepublika	2,96	2,00	1,93	2,24	2,85	3,06	2,92	3,03	2,89	0,96
Israel	2,96	3,40	3,34	3,24	3,55	3,25	3,26	3,56	3,39	-0,44
Frantzia	2,88	2,78	2,85	3,03	3,52	3,51	3,07	3,15	3,13	0,10
Espainia	2,71	4,51	4,39	4,68	4,51	3,19	2,37	2,42	2,59	-1,80
Suitza	2,53	2,14	2,19	2,25	2,35	2,40	2,33	2,42	2,52	0,39
Belgika	2,48	2,41	2,37	2,70	3,00	2,86	2,51	2,45	2,98	0,07
Finlandia	2,32	2,22	2,41	2,92	3,95	3,97	3,44	3,48	2,62	0,10
Koreako Errepublika	2,03			1,45	1,52	1,43	1,58	1,69	1,82	0,58
Italia	1,91	2,03	2,17	2,23	2,32	2,22	2,10	2,20	2,01	-0,12
Alemania	1,29	1,12	1,22	1,20	1,20	1,21	1,37	1,37	1,32	0,17
Kanada	1,07	0,86	0,93	0,94	0,98	0,93	0,86	1,04	1,09	0,21
Polonia	0,53		0,48	0,49	0,51	0,47	0,53			0,05
Austria	0,50	0,59	0,64	0,67	0,64	0,65	0,58	0,61	0,58	-0,09
Japonia	0,12			0,95	1,22	1,11	1,04	1,08	1,11	-0,83

Iturria: Entrepreneurship, doingbusiness web orria, 2013.

Europako eta Erdi Asiako sartzeta tasa batezbestekoz 2.26koa den bitartean, badaude kasu esanguratsu batzuk asko aldentzen direnak datu honetatik,

Luxenburgorena nabariena da, 20.98 puntuekin enpresa berrien sartze tasari dagokionez. Nik Espainiaz gain, Luxenburgoko kasua nabariena delako, Erresuma batuko eta Alemaniakoak Europako erreferenteak direlako, eta Alemania tasa hain baxua izateagatik eta Italiakoa Espainiaren antzeko krisia ere bizi duelako, herrialde hauen tasen zergatiak aurrerago aztertuko ditut. Herrialde hauen izenak gorritz daude adierazita taulan.

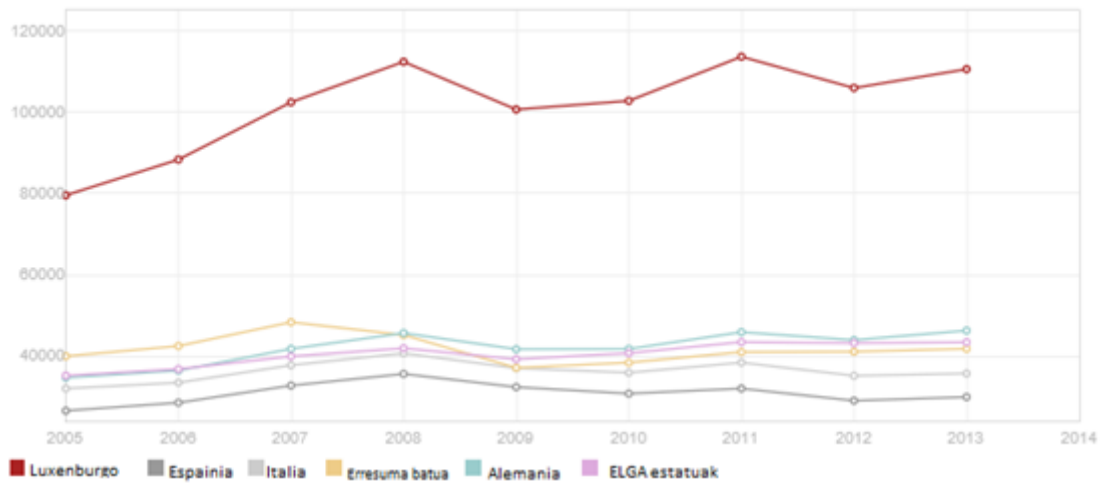
28 herrialde hauek 2004-2012 bitartean izan duten eboluzioa aztertuz gero, joera ezberdinak ikus daitezke. Badaude herrialde batzuk hazkuntza handia izan dutenak, Luxenburgo (15,64) edo Australia, Norvegia, Suedia eta Txile 3,1-3,4 puntuko igoera bizi izan dutenak. Beste batzuk aldiz aldakuntza oso negatiboa izan dute, Zelanda Berria (-8,04) edo Islandia (-6,72) esate baterako. Honetaz gain, herrialde gehienetan errepikatu den joera 2004-2007 bitarteko hazkundera eta hurrengo urtetako murrizketa izan da, izan ere krisi ekonomikoak eragin negatibo izugarria izan du enpresa berrien sartze tasan. Kasu batzuetan ez daude urte guztietako datuak, horietan azkenengo eta lehengo datua hartu dut erreferentziazat.

Luxenburgoko kasua, sakonago aztertuz, herrialde hau 530.946 biztanleekin Europar Batasuneko BPGrik per capita altuena zuen estatua zen 2012ean, 106.022,8\$ per capitarekin, ELGAko estatuen batezbestekoa 43.177,5\$ zen bitartean edo Espainiakoa 28.985,3\$ zen bitartean, (Munduko bankuko web gunea; 2015). Beraz, kalkulu hau egiteko Luxenburgon erregistratu diren enpresa berrien kopurua, 7.632 2012.urtean (Munduko bankuko web gunea; 2015), eta 15-64 urte bitarteko biztanleria kontuan hartzen direnez, kopuru handia ateratzen da, 20.98 hain zuzen ere.

Nahiz eta Espainiako ogasunak ez duen Luxenburgo paradisu fiskal moduan kontsideratzen, zerga bikoitza ekiditeko hitzarmena sinatu duelako eta zergazko informazio trukaketa existitzen delako (Serraller, M.; 2015), abantaila fiskalak eskaintzen dituen estatua da, eta horregatik da hainbeste fondoren xedea da (De Liebana, G. Youtube ; 2014). Baldintza berezi hauei esker hainbeste hazi da Luxenburgoko enpresa berrien sartze tasa.

Hurrengo grafikoan, Luxenburgo, Espainia, Italia, Erresuma batua, Alemania eta Ekonomia Lankidetzeta eta Garapenerako Antolakundeko (ELGA) estatuen batezbestekoen BPG per capitari dagozkion datuak sartu ditut, 2005-2013 bitarteko datuak dira dolarretan adierazita, datu hauen helburua aurreko taulako enpresa berrien sartze tasa hobeto azaltzea da, eta honek duen erlazioa BPG per capitarekin adieraztea. Luxenburgoren BPG per capita hain altua izatearen arrazoa, beste estatuekiko dituen abantaila fiskalak dira, izan ere munduko bigarren xedea da inbertsio fondoei dagokionez, estatu batuen atzetik (así funciona Luxemburgo, luxleaks, youtube,2014eko azaroa).

5. Grafikoa: Aukeratutako estatuen BPG per capitaren datuak eta hauen eboluzioa 2005-2014 bitartean.



Iturria: BPG per capita, Munduko Bankuko web gunea, 2015.

Grafikoz gain, hurrengo taula hau burutu dut 2012. urteko BPG per capitak ikusteko. BPG per capita, barne produktu gordina zati populazioaren zenbatekoa eginez lortzen da. BPGa horrela definitzen da, ekonomia bateko ekoizle egoiliar guztien balio erantsi gordinaren batuketara, gehi produktuei dagozkien zergak, ken produktuen balioan barneratu ez diren diru-laguntzak (Munduko bankuko web gunea; 2015).

2. Taula: Aukeratutako herrialdeen, BPG per capita (\$etan adierazita) eta populazio dentsitatea 2012. Urtean.

ESTATUA	BPG PER CAPITA 2012.URTEAN(\$etan)	POPULAZIO DENTSITATEA (2012.urtean)
Luxenburgo	106.022,8	205
Espainia	28.985,3	94
Italia	35.132,2	202
Erresuma Batua	41.150,8	263
Alemania	43.931,7	231
ELGA estatuen batezbestekoa	43.177,5	-

Iturria: Nik sortutakoa Munduko Bankuko web guneetik abiatuta.

Datu hauekin ikusi daiteke, konparatzen ari naizen herrialdeen artean Espainia BPG per capitarik gutxien duen estatua dela 28.985,3\$ekin, nahiz eta populazio dentsitaterik baxuena izan (pertsonek kopurua/ kilometro karratu). 6.000 dolar gorago bigarren eskaloian batean Italia egongo litzateke, hurrengo eskaloian batean Erresuma Batua, gero Alemania eta ELGA estatuen batezbestekoa kokatuko genituzke 41.150-43.931\$ BPG per capita eta azkenik diferentzia handiarekin aurrean aipatutako

Luxenburgo. Honek laguntzen du Luxenburgok duen enpresen sartzetasa hain altua ulertzeko.

Beste alde batetik aztertuko dut herrialde bakoitzak sortutako enpresa berriak 2012. urtean eta herrialde bakoitzeko populazioa, eta hauek nola eragin duten enpresa berrien sartzetasan, izan ere, enpresa berrien sartzetasan eragiten duten bi faktoreak dira. Bi aldagai hauen arteko zatiketa egiten da, beste herrialdeekin konparatu ahal izateko, herrialde bakoitzak populazio zenbateko ezberdina baitu.

3. Taula: Aukeratutako estatuen enpresa berri kopurua, populazioa (milioietan) eta enpresa berrien sartzetasa 2012. urtean.

ESTATUA	ENPRESA BERRI (2012. urtean)	POPULAZIOA (milioietan 2012. urtean)	ENPRESA BERRIEN SARTZE TASA
Luxenburgo	7.632	0,53	20,98
Espainia	84.399	46,7	2,71
Italia	75.645	59,5	1,91
Erresuma Batua	455.600	63,7	11,04
Alemania	69.332	80,4	1,29
ELGA estatuen batezbestekoa	-	-	5,48

Iturria: Nik sortutakoa Munduko Bankuko webgunetik abiatuta.

Taula honetako datu adierazgarriena Erresuma Batuan sortutako enpresa berrien zenbatekoa da 2012. urtean, 455.600 enpresa berri hain zuzen ere. Hau da beraz Erresuma Batuko enpresa berrien sartzetasan indar handien duen eragilea.

ELGA estatuen batezbestekoen enpresa berrien eta populazioaren datuak ez ditut lortu, baina interesgarria iruditu zait aipatzea enpresa berrien sartzetasa adierazteko.

Beraz orain, Erresuma Batuko kasua aztertuko dut zenbateko horri zentsua emateko. Erresuma Batua, lau herrialdez osatuta dago, Ingalaterra, Gales, Eskozia eta Ipar Irlanda. Herrialde bakoitzaren guztizko enpresen, enpresa berrien, desagiteen, berrezarritako enpresen eta likidazio zein desagite prozesuan dauden datuak hurrengo taulan antolatu ditut.

4. Taula: Erresuma batuko, eta hauek osatzen duten herrialdeen enpresen guztizkoa, aurreko urtearekiko aldaketa portzentuala, enpresa berriak, desegindakoak, berrezarritakoak eta likidazio zein desegite prozesuan dauden enpresen zenbatekoak 2012. urte bukaeran.

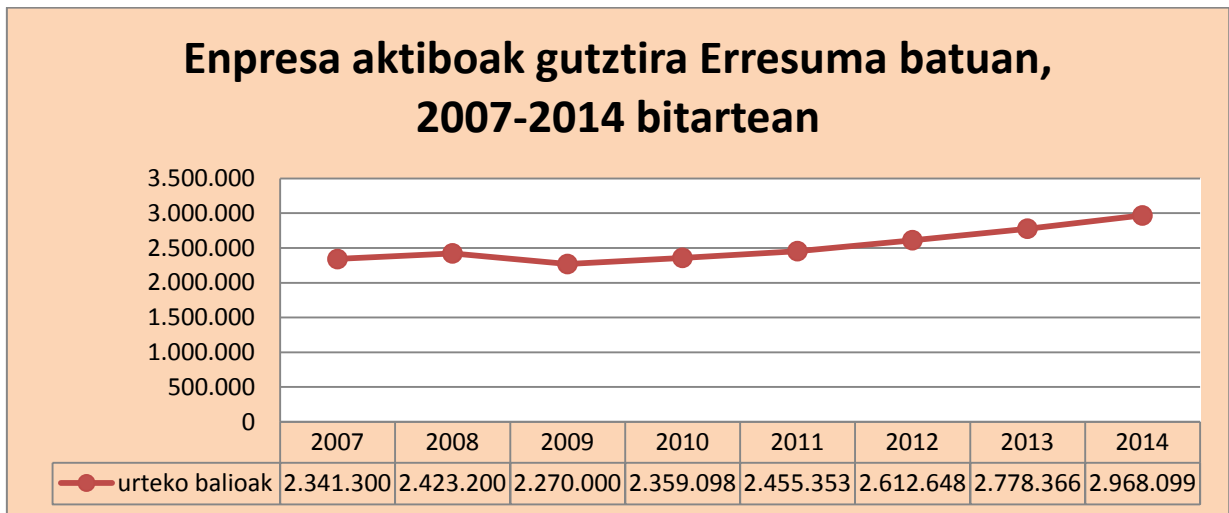
Herrialdeak	Enpresak guztira (2012 bukaeran)	Aurreko urtearekiko aldaketa portzentualki	Enpresa berriak	Desegiteak	Berrezarritako enpresak	Likidazio zein desegite prozesuan
Erresuma batua	2.859.666	6,5%	455.647	287.769	5.624	247.018
Ingalaterra eta Gales	2.663.061	6,6%	426.486	267.227	5.138	228.964
Eskozia	157.129	4,7%	24.044	17.314	299	14.743
Ipar Irlanda	39.476	5,6%	5.117	3.228	187	3.311

Iturria: Nik sortutakoa Erresuma Batuko web gunetik abiatuta.

2012.urtearen itxieran, Erresuma batuan 2.859.666 enpresa zeuden, aurreko urteko baino %6,5 gehiago, izan ere enpresen guztizkoa 173.502tan handitu zen, sorkuntzak, desegiteak eta berrezarriak kontuan hartuz eta likidazio zein desegite prozesuan zeudenak kendu barik, hauek kenduta, 2.612.648 zeuden martxan Erresuma Batuan. Enpresa gehienak, Ingalaterra eta Galesen sortu ziren, totalaren %93,6a hain zuzen ere. Kasu honetan enpresen desegiteak, berrezarritakoak eta likidazio prozesuan daudenak garrantzitsuak dira aipatzea, azaltzen dutelako 455.647 enpresa berri sortu ziren bitartean, 287.769 desegin zirela eta 247.018 likidazio edo desegite prozesuan zeudela (Erresuma Batuko Web gunea; 2015).

Gaur egun, 2015.eko martxoaren bukaerako datuen arabera 3.464.155 enpresa daude Erresuma Batuan, Likidazio zein desegite prozesuan dauden enpresak kontuan hartu barik. Nabarmenezkoa da, beste herrialde batzuetan Espainian adibidez, geroago ikusiko dugunez, krisi garaian, enpresen kopurua murriztu izan den bitartean, Erresuma batuan handitu dela.

6. Grafikoa: Erresuma Batuko enpresa aktiboak 2007-2014 denboraldian.



Iturria: Nik sortutakoa Erresuma Batuko web gunetik abiatuta.

Beraz, grafikoan ikus dezakegunez, krisi ondoko garaian 2007tik Erresuma Batuan enpresen kopurua handituz joan da, 2008-2009ra izan ezik, urte honetan 153.200 enpresa gutxiago zeuden aurrekoarekin alderatuz. Urte horretan izan ezik, bilakaera positiboa izan duela baieztatu dezakegu.

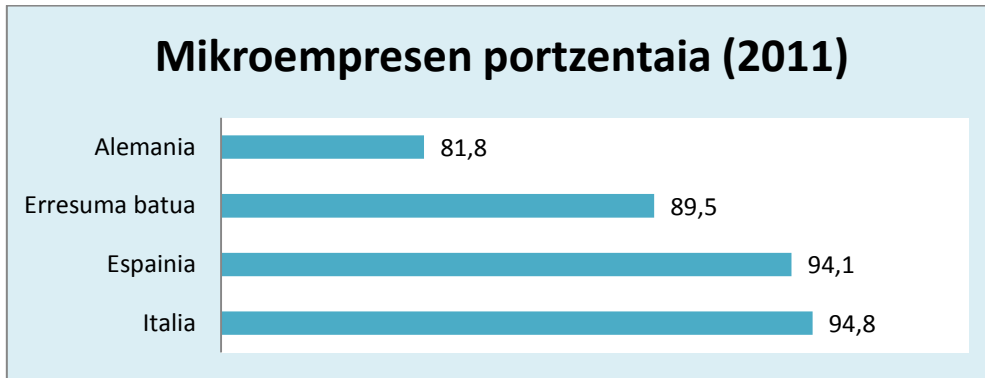
Azkenik aipatu behar dut, Ipar Irlandako 2010 baino aurretiko datuak ez direla agertzen, baina ez dute eragin handirik, Ipar Irlandak duen pisua Erresuma Batuan txikia delako.

3.3 ENPRESEN SORKUNTZAK ETA DESEGITEAK ESPAINIAN

Honez gain, kurioso da zelan Espainiak, Italia edo Alemania baino populazio gutxiago izanik enpresa gehiago sortu zituela 2012.urtean, eta gainera gero aipatuko dudan moduan 2007etik aurrera Espainian enpresen sorkuntzak nabarmen jaitsi dira. Italia, Espainia, Alemania eta Erresuma batua dira martxan dauden enpresa gehien zituzten estatuak (Eurostat web gunea; 2008). Hala ere, hurrengo grafikoan ikusiko dugunez, enpresen izaera desberdina da, Espainian eta Italian mikroenpresen proportzioa askoz ere handiagoa da, Alemania edo Erresuma batukoa baino. Alemanian esate baterako enpresa ertain eta txiki gehiago daude. Gainera Espainian enpresen %52,5 pertsona fisikoak dira, 2011eko urtarrilaren 1eko datuen arabera (Enpresak Espainian, INE; 2012).

Mikroenpresa izateko 0-9 langile izan behar ditu eta 2 milioi euro baino gutxiagoko negozio bolumena.

7. Grafikoa: Alemaniako, Erresuma Batuko, Espainiako eta Italiako mikroenpresen portzentaia 2011. urtean.



Iturria: Ikasketa ekonomikoen institutua, 2013.

2011eko datuen arabera Espainian eta Italian mikroenpresen portzentaia, enpresa totalen %94a suposatzen zuen. Erresuma Batuan %89,5 eta Alemanian %81,8 ziren mikroenpresen portzentaia (Ikasketa ekonomikoen institutuaren web gunea; 2013). Honek esan nahi du, Espainiako eta Italiako enpresetan langile gutxiago daudela batzbestekoz.

Espainiako kasuan sakonago sartuz, enpresa berrien sartzetaren taula hau burutu dut. Bertan zelako bilakaera eman den ikusi daiteke.

5. Taula: Espainiako enpresa berrien sartzetaren tasaren bilakaera 2005-2012 bitartean.

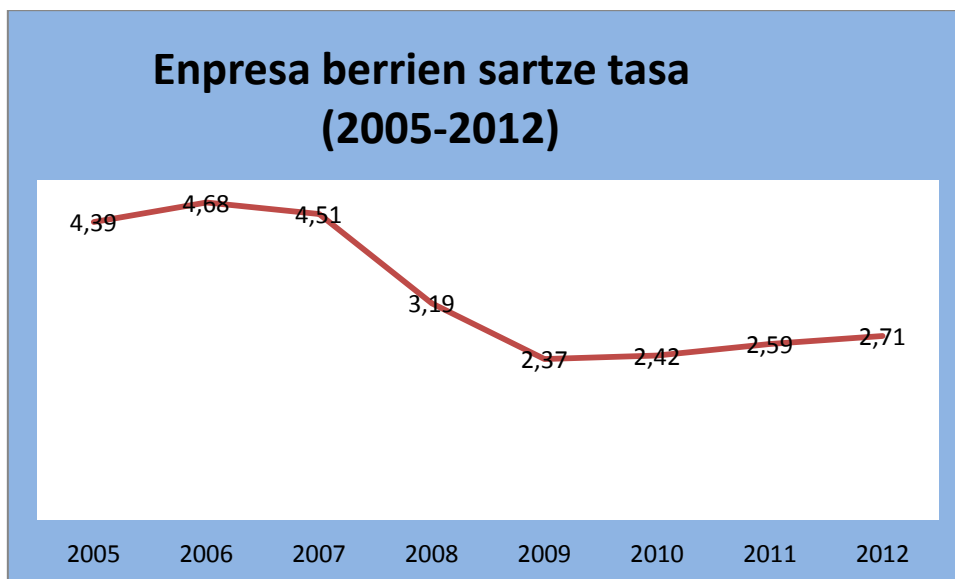
URTEA	ENPRESA BERRIEN SARTZE TASA
2005	4.39
2006	4.68
2007	4.51
2008	3.19
2009	2.37
2010	2.42
2011	2.59
2012	2.71

Iturria: Nik sortutakoa Munduko Bankuko web gunetik abiatuta.

Taula honetan, Espainiako enpresa berrien sartzetaren datuak ikus ditzakegu, enpresa berrien sartzetaren tasa, aurrean aipatu bezala, erregistratu diren enpresa berrien kopurua 15-64 urte bitarteko 1000 biztanleengatik definituta dago, non balorerik altuena 2006. urtean izan zen (4.68) eta balorerik txikiena 2009. urtean (2.37). Taula hau lantzeko, Espainiako erregistro merkantil zentralak munduko bankuari lagatutako datuak erabili ditut.

Aurreko datuak kontuan harturik hurrengo grafikoa burutu dut urtez urteko bilakaera ikusteko.

8. Grafikoa: Enpresa berrien sartzetasa Espainian 2005-2012 bitartean.



Iturria: Nik sortutakoa INEko prentsa notetatik abiatuta.

Grafikoari begiratu, nabaria da krisi ekonomikoaren eragina, batez ere 2007-2009 bitartean non gainbehera garrantzitsua eman zen, 4.51tik 2.37ra. Bilakaera hain negatiboa izatearen arrazoiak, krisia ekonomikoa da, honek beste eraginen artean, eragin du Espainian enpresa berrien sartzetasa dentsitatea jaitea, enpresa berrien erregistroa nabarmen murriztu delako.

6. Taula: Enpresa berrien sartzetasaren bilakaera, aldaketa absolutua eta portzentuala 2005-2012 bitartean.

Urtea	Enpresa berrien sartzetasa	Igoera /jaitsiera absolutua	Aldaketa portzentuala aurreko urtearekiko
2005	4.39	-	-
2006	4.68	0,29	6,60%
2007	4.51	-0,17	-3,63%
2008	3.19	-1,32	-29,27%
2009	2.37	-0,82	-25,71%
2010	2.42	0,05	2,11%
2011	2.59	0,17	7,02%
2012	2.71	0,12	4,63%

Iturria: Nik sortutakoa INEko prentsa notetatik abiatuta.

Datu hauen analisi estatistikoa eginez, ikus dezakegu enpresa berrien sartzetasa tasaren batezbestekoa 2005-2012 urte bitartean 3,3575 izan dela, beraz 2007tik

aurrera balore honen azpitik egon da sartze tasa, krisiaren ondorioz. 2008 eta 2009. Urteetan beherakada nabarmena bizi zen enpresa berrien sartze tasan, %29,27ko eta %25,71ko jaitsierarekin aurreko urtearekiko hurrenez hurren. 2009an balorerik txikienera heldu zen, 2.37 punturekin.

Espainiako ekonomiak eta sozietateak krisia asko nabarmentzearen arrazoietariko bat hurrengo izan da, Europako elkartasun monetan sartzearekin batera, interes tasen jaisteak, inbertitzaile internazionalen konfiantza hazkuntza ekarri zuen Espainiako ekonomiara, honek izugarritzko eraikuntza burbuila eragin zuen eta honen ezstandarekin Espainiako ekonomiaren porrota (Naam Anwar, L.; 2013).

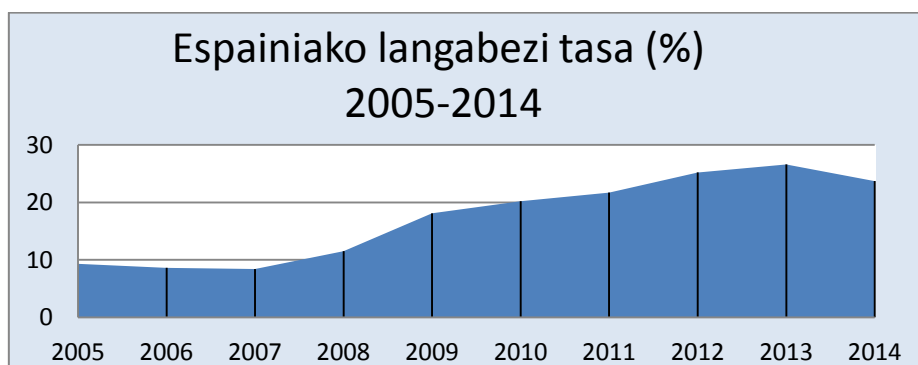
Honen eraginez, Espainiako langabezi tasa, altua zena krisi aurreko urteetan, izugarri handitu da hurrengo taula eta grafikoan ikusiko dugun moduan.

7. Taula: Langabezi tasa eta honen bilakaera 2007-2014 bitartean, munduko bankuaren arabera, datuak %etan adierazita.

Urtea	Langabezi tasa (munduko bankuko datuak %etan)
2007	8,40
2008	11,50
2009	18,10
2010	20,20
2011	21,70
2012	25,20
2013	26,60
2014	23,70

Iturria: Nik sortutakoa Munduko Bankuko web gunetik abiatuta.

9. Grafikoa: Espainiako langabezi tasaren eboluzioa 2005-2014 bitartean, %etan adierazita.



Iturria: Nik sortutakoa Munduko Bankuko web gunetik abiatuta.

2005-2007 denboraldian langabezi tasa murriztu zen bitartean, handik aurrera etengabe hazi da. 2007-2013 urte bitartean langabezi tasa asko hazi da, 15,30 puntu hain zuzen ere, 2013ean balorerik altuena hartuz, %26,60ko langabezi tasarekin. Taulan eta grafikoetan, adierazgarria da 2008tik 2009erako urtean zehar emandako aldakuntza, 6,60 puntukoa izan zen. Hain zuzen ere batezbestekoz, 2008ean 2.595.925 langabetu zeuden eta hurrengo urtean 2009ean 4.153.55, 1.557.625 langabetu gehiago. 2014ean joera hau aldatu zen, urteko batazbesteko langabezi tasa 2,90 puntutan jaitsiz.

2014eko abuztuaren 1ean Directorio Central de Empresas (DIRCE) atera zuen prentsako notan zenbait datu interesgarri baliatu naiz nire analisirako. 2005-2014 garaiko enpresen sorkuntzak eta desagiteak aztertuko ditut. Horretarako taulak eta grafikoak erabiliko ditut, horrela urtez urteko datuak hobeto ikusiko dira.

8. Taula: Espainiako enpresa aktibo kopurua, aldaketa absolutua eta portzentuala 2005-2014 bitartean.

Urtea	Enpresa aktibo kopurua	Gehikuntza/murrizketa aurreko urtearekiko	Igoera/Jaitsiera portzentualki aurreko urtearekiko
2005	3.174.393	110.264	%3,6
2006	3.336.657	162.264	%5,1
2007	3.422.239	85.582	%2,6
2008	3.335.830	-86.409	%-1,9
2009	3.291.263	-44.567	%-2,0
2010	3.250.576	-40.687	%-1,3
2011	3.199.617	-50.959	%-1,6
2012	3.146.570	-53.047	%-1,7
2013	3.119.310	-27.260	%-0,9
2014	3.186.878	67.568	%2,2

Iturria: Nik sortutakoa INEko prentsa notetatik abiatuta.

Lehenengo eta behin aipatu behar dut, 2008 eta 2009eko aldaketa portzentualari dagozkion datuak ez zeudela ondo INEk ateratako prentsa notan. Enpresa aktiboaren aldaketa 2008ean %-2,5koa izan zen eta 2009ean %-1,3koa aurreko urtearekin alderatuz.

Taula honetan urtez urteko enpresa aktibo kopuruaren zenbatekoa eta honen bilakaera adierazten da, bai balio absolutuetan bai balio erlatiboetan.

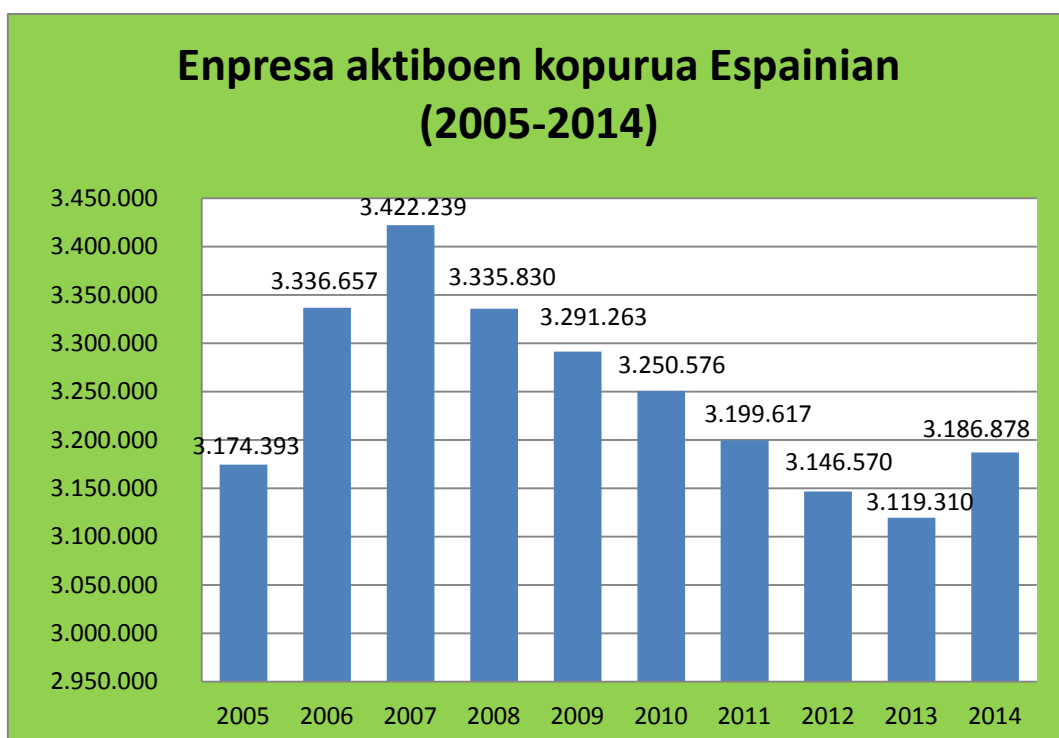
2007eko krisiaren ondorioz, Espainiako enpresa kopurua jaitsi egin da urtez urte, geroztik 302.929 enpresa gutxiago daude martxan Espainian. 2007. Urtean kokatu zen maximoa, 3.422.239 enpresekin, eta 2013. Urtea 3.119.310 enpresekin bukatu zen.

Aldiz azkeneko urtean, 2014 urte bitartean gehikuntza eman zen, eta enpresen kopurua 67.568etan igo zen.

2008. Urtean enpresa gehien murriztu ziren urtea izan zen, izan ere 86.409 enpresa gutxiago zeuden aurreko urtearekiko. 2008 eta 2009 urteetan enpresa aktiboen kopuruaren murrizketa handienak eman ziren, %1,9 eta %2ko murrizketarekin aurreko urtearekin alderatuz. Joera aldaketa bizi genuen, krisia baino lehen Espainian enpresen kopura hazten zegoen, 2006. Urtean enpresa hazkunde kopuru handiena bizi zen 162.264 enpresa gehiagorekin aurreko urtearekin alderatuz.

Hurrengo grafikoan, ikus daitezke bi joerak, gorakorra 2005-2007 bitartean eta 2014.urtean eta 2007tik 2013ra beherakorra, non sei urtez jarraian enpresen kopurua murriztu zen.

10. Grafikoa: Enpresa aktibo kopuruaren eboluzioa Espainian 2005-2014 bitartean.



Iturria: Nik sortutakoa INEko prentsa notetatik abiatuta.

Grafikoan eta aurreko taulan ikus dezakegunez, balorerik altuena 2007.urtean eman zen 3.422.239 enpresa aktiborekin eta baxuena 2013ean 3.119.310 enpresa aktiborekin. Aipatzekoa da denboraldi guztian (2005-2014 bitartean) 3-3,4 milioi enpresa aktibo mantendu direla, aurrean ikusi dugunez Erresuma Batuan edo Alemanian baino gehiago. Arrazoietakoa bat Espainian dagoen mikroenpresen portzentaia oso handia delako, %94,1a hain zuzen ere, Alemanian aldiz, %81,8 (Ikasketa ekonomikoen institutuaren web gunea; 2013).

Hurrengo taulan urtez urte sortu diren enpresak, desegin direnak, hauen arteko diferentzia eta mantendu direnak adierazi ditut. Badaude enpresa batzuk ez direnak desegin denboraldi horretan baina, likidazio zein desegite prozesuan daudenak, hauek ez dira kontsideratzen aktiboak.

9. Taula: Espainiako enpresa aktiboak, sorkuntzak desegiteak, mantentzeak, totalak eta sortutako eta desegindakoen arteko diferentziak 2005-2014 bitartean.

Urtea	Enpresa aktiboak	Sorkuntzak	Desegiteak	Mantentzeak	Enpresak guztira	Diferentzia, (sorkuntzak-desegiteak)
2005	3.174.393	415.275	288.661	2.759.118	3.463.054	126.614
2006	3.336.657	426.321	260.122	2.910.336	3.596.779	166.199
2007	3.422.239	410.975	322.528	3.011.264	3.744.767	88.447
2008	3.335.830	334.072	398.229	3.021.758	3.754.059	-64.157
2009	3.291.263	321.180	399.106	2.970.083	3.690.369	-77.926
2010	3.250.576	331.264	376.945	2.919.312	3.627.521	-45.681
2011	3.199.617	334.516	391.270	2.865.101	3.590.887	-56.754
2012	3.146.570	332.299	399.033	2.814.271	3.545.603	-66.734
2013	3.119.310	343.491	377.295	2.775.819	3.496.605	-33.804
2014	3.186.878	399.358	329.304	2.787.520	3.516.182	70.054

Iturria: Nik sortutakoa INEko prentsa notetatik abiatuta.

Krisiaren ondorioz, esan daiteke enpresa gehiago desegin direla sortu direnak baino. Izan ere 2007etik aurrera, urte guztietan enpresa gehiago desegin dira sortu direnak baino. 2009ean diferentzia negatiborik altuena izan zen, 77.926 enpresa gutxiago sortu ziren desegin zirenak baino. 2009 ere enpresa gehien desegin ziren urtea izan zen 399.106 enpresekin. Krisi aurreko datuei begiratzuz gero, joera gorakorra zen, enpresa gehiago sortzen ziren desegiten zirenak baino. 2006. Urtean 166.199 enpresa gehiago sortu ziren desegin zirenak baino. 2006ean ere enpresa gehien sortu ziren urtea izan zen, 426.321 enpresarekin.

Likidazio edo desegite prozesuan dauden enpresak jakiteko, kenketa baten bitartez atera dut. Enpresen zenbateko totalari, dauden enpresa aktiboak kenduz.

Likidazio edo desegite prozesuan = Enpresak guztira – Enpresa aktiboak

Aurreko taulan ere ikusi daiteke 2007tik aurrera likidazio zein desegite prozesuan dauden enpresen kopurua hazi dela. 2005-2007 bitartean prozesu honetan batezbestekoz, 290.437 enpresa zeuden bitartean, krisi ondoren 2008-2013 denboraldian 396.917 enpresa zeuden batazbestekoz urtero prozesu honetan murgilduta, hau da, 100.000 gehiago. Balorerik altuena 2008 urtean eman zen 418.229 enpresekin.

Batzuetan enpresak desegiteko, prozesu zehatz bat jarraitu behar dute, eta honek denbora eraman dezake. Prozesua ezberdina da, enpresaren izaeraren arabera, Merkatal sozietate bat desegiteko adibidez, lehenengo pausua sortutako zorrak likidatu, prozesu honi likidazio prozesua deritzo. Behin zorrak ordainduta, administratzaileak batzar orokorra deitzen da, non bazkideak desegite erabakia onartzen duten. Orduan, administratzaileak bere kargua uzten du eta likidatzaile bat izendatzen da, eta hau erregistro merkantilean inskribatzen da. Erregistratzaileak inskripzioa tramitatzen du Buletin Ofizialen ageri daiten, horrela hirugarrenek kaltetuak kontsideratzen badira, kontrakotasuna adieraz dezakete. Likidazioak ere, bazkideen arteko kapital sozialaren banaketa barneratzen du.

Bukaerako balantze bat idatziko da, desegite eskritura barneratzen duena eta bazkideak onartu behar dutena. Behin onartuta, likidatzaileek sozietateari buruzko idazpenen balio gabetzea eskatu behar dute erregistro merkantilean. Honekin batera eta behin Egintza Juridiko Dokumentatuen zerga ordainduta (erdaraz Actos Juridicos Documentados) komertzioko liburuak eta desegitearen eskritura publikoa aurkezten dira. Erregistroan 6 urtez mantenduko dira egiaztagiri merkantilak. Behin desegite eskritura erregistratuta, kopia bat aurkeztuko da Zergadun Agentzian eroldaren 036 ereduarekin batera. Behin sozietatea desegin da zor sozial bat agertuz gero, antzinako bazkideak solidarioki erantzungo dute, jasotako likidazio kuotaren limitearekin (sozietate bat desegiteko tramiteak, BBVAko web gunea; 2012).

Behin datu guztiak ikusita baieztatu dezakegu krisi ekonomikoak bai izan duela eragina enpresen sorkuntzak eta desegiteetan. Izan ere, 2007 baino aurreko urteetan joera guztiz ezberdina zen, enpresen sorkuntzen kopurua handituz zihoan eta desegiteak murriztuz. Krisiarekin joera aldatu zen, gero eta enpresa gehiago desegin ziren eta gero eta enpresa gutxiago sortzen ziren. Sortzen ziren baino enpresa gehiago desegiten zirenez urtez urte, gero eta enpresa aktibo gutxiago zeuden martxan. 2007 izan zen enpresa gehien zeuden urtea eta 2013 aztertutako azkena aldiz enpresa gutxien zeuden urtea. Beraz bai, krisiak eragin handia izan du enpresen sorkuntza eta desegiteetan.

4. ESPAINIAKO SEKTOREEN BANAKETA ETA KOMUNITATEEN ARTEKO EZBERDINTASUNAK ENPRESA KOPURUAREN ARABERA

4.1 SEKTOREKA

Orain, analisia sektoreka eta enpresa kopuruaren arabera egingo dugu, zein sektorek jasan ditu enpresen desegite gehien edo zein sektorek eutsi du hobeto. Espainian indar gehien duen sektorea zerbitzuen sektorea da, 1.751.903 enpresa aktiboekin, %0.2 hazkuntzarekin aurreko urtearekiko, 2014eko urtarrilaren 1ean (DIRCE; 2014). Laugarren puntu honetan zehar DIRCEk eta INEk ateratako prentsa notak izango dira datu eta komentarioen iturri.

10. Taula: Espainiako enpresa kopurua sektoreka, eta hauen totalaren portzentaia, 2014eko urtarrilaren batean.

2014eko urtarrilaren 1eko egoera		
Sektorea	Enpresa kopurua	Totalaren portzentaia
Zerbitzuak	1.751.903	56,20%
Merkataritza	758.483	24,30%
Eraikuntza	408.089	13,10%
Industria	200.835	6,40%
Guztira	3.119.310	100%

Iturria: Nik sortutakoa INEko prentsa notetatik abiatuta.

Sektore hau Espainiako enpresen erdia baino gehiago irudikatzen du %56,2a hain zuzen ere. Hemen barruan hurrengo motatako enpresak kokatzen dira, ostalaritza, garraio eta biltegiatze, informazio eta komunikazio, jarduera finantzario eta aseguruak, higiezin enpresak, profesionalak, zientifiko eta teknikoak, jarduera administratiboak eta zerbitzu osagarriak, hezkuntza, osasun zerbitzuak, asistentzia sozialekoak eta bestelako jarduera sozialekoak.

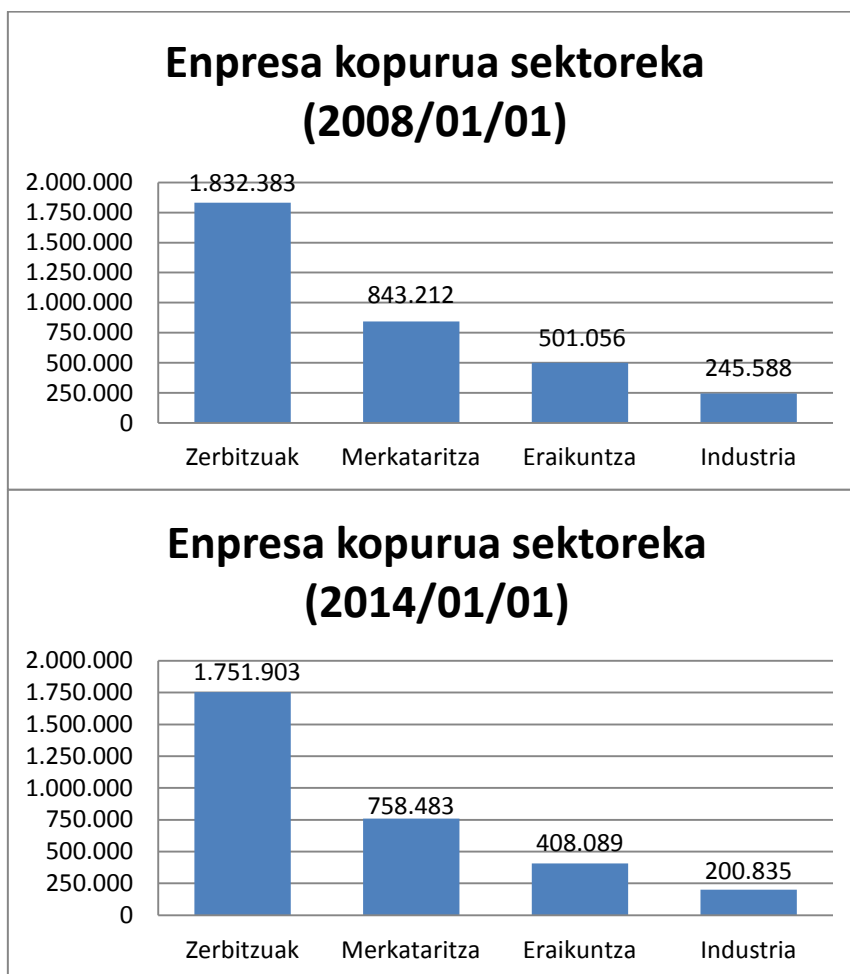
Espainiako bigarren sektore garrantzitsuena merkataritza da, 2014eko urtarrileko datuen arabera 758.483 enpresa zeuden martxan Espainian, aurreko urteko baino %0,9 gutxiago. Merkataritza sektorea Espainiako enpresen %24,3a suposatzen du. Sektore honen barruan handizkariak, txikizkariak eta merkataritza bitartekoak kokatzen dira.

Beste bi sektoreak eraikuntza eta industria sektoreak dira, zeinetan enpresa gutxiago daude aktibo 2014eko urtarrilaren 1eko datuen arabera. Eraikuntza sektorea totalaren %13,1 irudikatzen du, eta aurreko urtearekiko eraikuntza enpresen kopurua

%4,1 murriztu da. Industria sektorea Espainiako enpresa guztien %6,4 irudikatzen du eta aurreko urtearekiko enpresa industrialak %2,8 murriztu da.

Beraz, hurrengo bi grafikoetan adierazten da aurrean aipatutako Espainiako sektoreen banaketa enpresa aktiboei dagokionez, eta nabaritzen da bizitako murrizketa sektore guztietan 2007-2013 bitartean.

11. Grafikoa: Espainiako sektoreen banaketa enpresa kopuruaren arabera, 2008 eta 2014eko urtarrileko egoerak.



Iturria: Nik sortutakoa INEko prentsa notetatik abiatuta.

2005-2014 bitarteko bilakaera aztertzeko, hurrengo taula burutu dut. Bertan enpresa aktiboen bilakaera sektoreka balio absolutuetan ikus daiteke, honez gain sektore hauek aurreko urtearekiko izan duten aldakuntza ere aurkezten da balio erlatiboetan.

11. Taula: Espainiako enpresa aktibo kopurua sektoreka eta aurreko urtearekiko aldakuntza portzentuala 2005-2014 denboraldian.

Enpresa aktibo kopurua sektoreka										
	2005	2006	2007	2008	2009	2010	2011	2012	2013	2014
Zerbitzuak	1.648.361	1.758.661	1.832.383	1.839.234	1.753.904	1.760.223	1.748.566	1.749.013	1.751.903	1.819.095
Merkataritza	835.276	845.229	843.212	830.911	796.815	782.194	773.657	765.379	758.483	763.930
Eraikuntza	448.446	448.446	501.056	441.956	510.243	487.224	462.402	425.593	408.089	405.849
Industria	242.310	244.359	245.588	243.729	230.301	220.935	214.992	206.585	200.835	198.004
Guztira	3.174.393	3.336.657	3.422.239	3.335.830	3.291.263	3.250.576	3.199.617	3.146.570	3.119.310	3.186.878
Aurreko urtearekiko aldakuntza (%)										
	2005	2006	2007	2008	2009	2010	2011	2012	2013	2014
Zerbitzuak	5,6	6,7	4,2	0,4	-4,6	0,4	-0,7	0,0	0,2	3,8
Merkataritza	-0,7	1,2	-0,2	-1,5	-4,1	-1,8	-1,1	-1,1	-0,9	0,7
Eraikuntza	7,9	8,9	2,6	-11,8	15,5	-4,5	-5,1	-8,0	-4,1	-0,5
Industria	-1,7	0,8	0,5	-0,8	-5,5	-4,1	-2,7	-3,9	-2,8	-1,4
Guztira	3,6	5,1	2,6	-1,9	-1,3	-1,2	-1,6	-1,7	-0,9	2,2

Iturria: Nik sortutakoa INEko prentsa notetatik abiatuta.

Honez gain, beste taula bat burutu dut sektore bakoitzeko aldaketa absolutuak eta erlatiboak adierazteko krisia hasi zenetik 2007ean.

12. Taula: 2007-2013 urte bitartean desegindako enpresen zenbateko totala eta erlatiboa sektoreka.

	Aldaketa totala 2007-2013	Aldaketa erlatiboa 2007-2013
Zerbitzuak	-80.480	-4,39
Merkataritza	-84.729	-10,05
Eraikuntza	-92.967	-18,55
Industria	-44.753	-18,22
Guztira	-302.929	-8,85

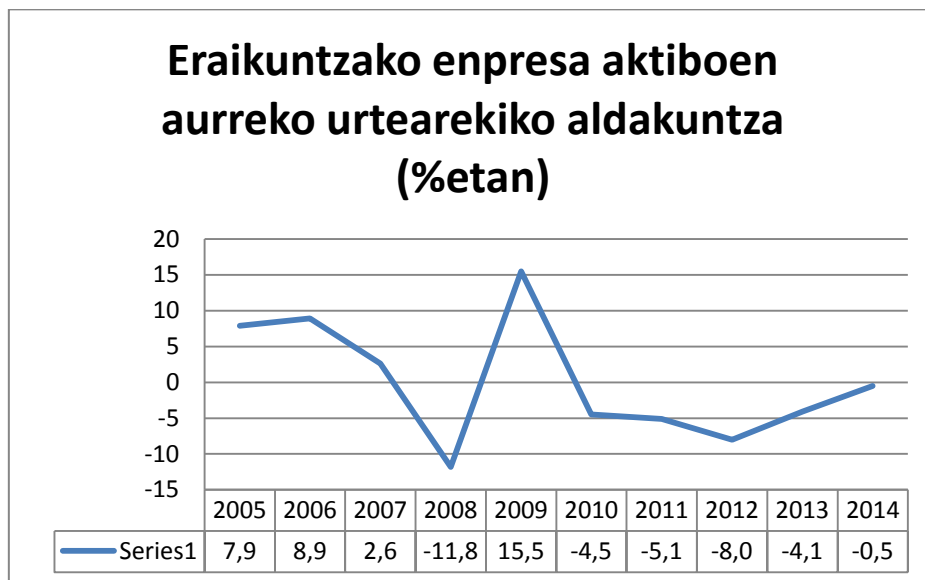
Iturria: Nik sortutakoa INEko prentsa notetatik abiatuta.

Sektore bakoitzak krisia era ezberdinean bizi izan du. Esate baterako, zerbitzuen sektorea nahiko konstantea izan da eta bakarrik bi urtetan jaitsiera bizi izan du enpresa aktiboaren kopuruan, 2009ean eta 2011ean hain zuzen ere, noiz %4,6eko eta %0,7eko jaitsiera bizi zuen aurreko urteekiko. Hala ere, aipatu behar da zenbatekoa askoz altuago denez, aldakuntza portzentualak txikiagoak izatea espero dela. Zerbitzuen sektorean, 2007 urtean 1.832.383 enpresa martxan zeuden bitartean, 2013ean 1.751.903 zeuden aktibo, hau da, 80.480 enpresa gutxiago termino absolutuetan eta %4,39 termino erlatiboetan. Beraz baieztatu dezakegu termino absolutuetan krisia bizi duen bigarren sektorea dela, eta termino erlatiboetan azkena.

Eraikuntza sektorea aztertuz gero, argi dago aldaketa gehien bizi izan dituen sektorea izan dela. Krisi aurreko hiru urteetan hazkundean zegoen bitartean, 2007etik aurrera izugarritzko beherakada eman du, 2009 urtean izan ezik. Izan ere, 2006ean %8,9 hazi zen aurreko urtearekiko, 2008ean %11,8 jaitsi ziren eraikuntzako enpresa aktiboen kopurua eta 2009ean berriz %15,5 hazi zen. Zenbateko totalei begiratuz gero, 2007ean 501.056 enpresa martxan zeuden bitartean, 2013ean 408.089 enpresa aktibo zeuden, hau da, 92.967 enpresa gutxiago. Nabaria da nola sei urteetan %18,55ean jaitsi zela eraikuntzen enpresa aktiboen kopura.

Bizitako aldaketen gorabeherak hobeto ikusteko hurrengo grafiko hau landu dut.

12. Grafikoa: Eraikuntzako enpresa aktiboen aldaketa erlatiboa, 2005-2014 denboraldian.



Iturria: Nik sortutakoa INEko prentsa notetatik abiatuta.

Grafikoan oso adierazgarria da nahiz eta krisian murgilduta egon 2009. urteko hazkundera (%15,5) aurreko urtearekiko. Datu hau azaltzeko, gobernuak 2008eko azaroan aurkeztutako E plana gogoratu behar dugu. Plan honen helburua, eraikuntza sektoreak jasandako porrota gainditzea zen, horretarako 8.000 milioi euro zuzendu zituen obra publikoak garatzeko (El Pais-eko web gunea; 2008).

Merkataritza eta industria sektoretako kasuak nahiko antzerako dira bilakaerari begiratuz gero. Ez dute aurreko sektoreak izan duten aldaketa hain handiak bizi. Sektore hauen enpresa aktiboen murrizketa handiena 2009 urtean izan zen noiz, merkataritzak %4,6eko murrizketa bizi zuen aurreko urtearekiko eta industriak %5,5ekoa. 2007-2013 bitartean merkataritzako enpresa aktiboen zenbatekoa 84.729 enpresatan murriztu da, hau da, %10,05eko murrizketa termino erlatiboetan. Krisia gehien jasan duen bigarren sektorea termino absolutuetan eta hirugarrena termino

erlatiboetan. Industriako sektoreak, 2007ekin alderatuz gero 44.753 enpresa gutxiago ditu, termino absolutuetan kalte gutxien bizi duena, baina erlatiboetan bigarrena eraikuntzako sektorearen atzetik.

Beraz, Espainiako sektore guztiak ez dute krisia modu berean bizi, eraikuntza izan da sektorerik kaltetuena 92.967 enpresa gutxiagorekin 2007-2013 bitartean, datu erlatiboetan ere kaltetuena izan da %18,55eko murrizketarekin 2007rekin alderatuta. Industriak ere jasan ditu krisiaren eragin latzak sektore honetako enpresak %18,22ean murriztu ziren denboraldi berdinean. Zerbitzuen sektorea, Espainiako indartsuena, krisia gutxien nabaritu duena izan da %4,39eko murrizketa, nahiz eta datu oso negatiboak izan alde handia dago eraikuntzarekin. Beraz sektore guztiak ez dute krisia berdin nabaritu, eraikuntza eta industriak askoz ere gehiago nabaritu dute zerbitzu enpresak baino, eta merkataritza enpresak haien bitartean egongo lirateke.

Sektoreengan baino urrunago joan izan gero, ikus dezakegu zein izan den enpresen sorkuntza neto gehien izan duen eremua eta zein enpresa desegite gehien izan duena 2013 urtean zehar.

Hurrengo tauletan ikus dezakegunez, eraikuntza izan da alta eta baja gehien izan duen esparrua, 21.898 alta eta 31.647 bajekin haiz zuzen ere, beraz eragin netoari dagokionez eremu kaltetuenetarikoa izan da 9.749 enpresa gutxiagorekin, kontabilitateko eta zuzenbideko jardueren atzetik, zeinek 11.176 enpresa gutxiago zituen aurreko urtearekin alderatuz 2014eko urtarrilaren 1eko datuen arabera.

13. Taula: Enpresen sorkuntza eta desegite neto handieneko eremuak, 2013 urte bitartean 2012 urtearekiko gertatutako altak, bajak eta saldo netoa.

Enpresen sorkuntza neto handieneko eremuak	Altak	Bajak	Saldo Netoa
Bulegoko administrazio jarduerak eta bestelako jarduera osagarriak enpresentzat	17.386	10.942	6.444
Hezkuntza	12.804	8.967	3.837
Higiezin enpresak	12.472	9.730	2.742
Bestelako zerbitzu pertsonalak	12.763	10.619	2.144
Enpresen desegite neto handieneko eremuak	Altak	Bajak	Saldo Netoa
Kontabilitateko eta zuzenbideko jarduerak	8.497	19.673	-11.176
Eraikuntza	21.898	31.647	-9.749
Arkitektura eta ingeniariartzako zerbitzu teknikoak; saio eta analisi teknikoak	10.357	18.981	-8.624
Lurreko garraioa eta hodiko garraioa	10.493	18.957	-8.464

Iturria: Nik sortutakoa INEko prentsa notetatik abiatuta.

4.2 KOMUNITATEEN ETA SEKTOREEN ARABERA

Orain Espainiako komunitate autonomoen datuak aztertuko ditugu. Honen helburua da ikustea komunitateen artean ezberdintasun handiak dauden edo ez, eta nolakoa izan den krisiaren eragina enpresen sorkuntza eta desegiteei dagokionez.

Lehengo eta behin 2007 urteko datuak ikusiko ditugu, non krisia oraindik ez zen heldu. Taula hauetan, enpresa aktiboen guztizko zenbatekoaz gain, sektoreka ere sailkatuta dago.

14. Taula: 2007eko Espainiako enpresa aktibo kopurua, komunitate eta sektorearen arabera.

2007ko datuak	GUZTIRA	Industria	Eraikuntza	Merkataritza	Zerbitzuak
GUZTIRA	3.422.239	245.588	501.056	843.212	1.832.383
Andaluzia	522.815	34.208	65.078	148.021	275.508
Aragoi	94.931	7.824	15.921	22.274	48.912
Asturiasko Printzerria	73.124	4.358	10.758	18.024	39.984
Balear Uharteak	93.335	5.427	15.926	19.800	52.182
Kanariak	143.471	6.305	18.325	37.626	81.215
Kantabria	40.393	2.460	6.750	9.584	21.599
Gaztela eta Leon	173.209	13.556	29.647	44.769	85.237
Gaztela-mantxa	137.823	13.864	28.315	35.783	59.861
Katalunia	626.020	48.478	91.543	141.055	334.944
Valentziako Erkidegoa	376.093	29.967	54.773	95.935	195.418
Extremadura	67.852	5.551	10.035	21.183	31.083
Galizia	203.374	15.184	30.539	55.592	102.059
Madrilgo Erkidegoa	519.307	28.773	67.368	105.719	317.447
Murtziako eskualdea	100.075	8.020	16.455	26.588	49.012
Nafarroako Foru Erkidegoa	43.847	4.025	7.319	10.163	22.340
Euskal Autonomia Erkidegoa	175.303	14.668	27.996	41.878	90.761
Errioxa	23.834	2.747	3.791	5.965	11.331
Ceuta	7.433	173	517	3.253	3.490
Melilla					

Iturria: Nik sortutakoa INEko prentsa notetatik abiatuta.

Taulan adierazten den moduan, Katalunia da enpresarik gehien zuen komunitatea, 626.020 enpresekin. Bigarren eta hirugarren postuan baina nahiko hurbil Andaluzia eta Madrilgo erkidegoa zeuden kokatuta hurrenez hurren. Enpresa gutxien zeukaten komunitateak, Ceuta eta Melilla ziren, bien artean 7.433 enpresa aktibo zituzten, Ceuta eta Melilla batera agertzen ziren 2007ean baina ez 2013eko datuetan. Sektoreka aztertuz, Katalunia ere zen enpresa gehien zituena sektore bakoitzean, merkataritzan izan ezik non Andaluzia zen nagusi 148.021 enpresekin, eta Katalunia bigarren 141.055 enpresekin. Madrilgo erkidegoa, eraikuntzako eta zerbitzuetako

sektorean bigarren postuan kokatzen zen, eta Andaluzia hirugarren, biak Kataluniaren atzetik. Honez gain, aipatzekoa da, komunitate guztietan egitura berdina zegoela enpresen zenbatekoari begiratu, lehenengo portuan zerbitzuak zeuden, merkataritza bigarren, eraikuntza hirugarren eta azkenik industria.

Datu hauek, arrazoizkoak dira komunitate bakoitzeko biztanleak kontuan hartzen baditugu. Arrazoizkoa da zenbat eta biztanle gehiago izanda, enpresa gehiago izatea. Horregatik komunitate bakoitzak dituen biztanleak jakitea interesgarria dela deritzot. Interesgarriagoa izango litzateke, 15-64 urte bitarteko populazioaren datuak komunitate autonomoko aurkitzea, baina ez ditut aurkitu, beraz ezin izan dut sartze tasak kalkulatu. Bakarrik aurkitu dut, 16 urte gorako populazioa komunitate autonomoko, horregatik deritzot populazio guztiaren datuak erabiltzea egokiago dela. Honez gain, zenbat enpresa dauden 1000 biztanleengatik kalkulatu dut, datuak konparatu ahal izateko. Biztanle kopurua 2013eko uztailako datuak dira eta enpresen kopuruaren datuak 2014eko urtarrilaren 1ekoak.

15. Taula: Espainiako enpresa aktibo (2013ko uztailako egoera) eta biztanle kopurua (2014eko urtarrileko egoera) komunitatearen arabera eta enpresa kopurua 1000 biztanleko.

	Biztanlea kopurua (2013/07)	Enpresa kopurua (2014/01)	Enpresa kopurua/1000 biztanleko
GUZTIRA	46.609.652	3.119.310	66,92
Andaluzia	8.390.624	468.930	55,89
Aragoi	1.334.588	88.114	66,02
Asturiasko Printzerria	1.063.241	66.342	62,40
Balear Uharteak	1.115.255	84.270	75,56
Kanariak	2.110.039	128.518	60,91
Kantabria	588.638	36.698	62,34
Gaztela eta Leon	2.507.574	159.473	63,60
Gaztela-mantxa	2.084.635	123.095	59,05
Katalunia	7.451.281	576.565	77,38
Valentziako Erkidegoa	4.968.093	330.855	66,60
Extremadura	1.098.749	62.929	57,27
Galizia	2.753.960	191.745	69,63
Madrilgo Erkidegoa	6.388.735	494.509	77,40
Murtziako eskualdea	1.463.028	86.782	59,32
Nafarroako Foru Erkidegoa	636.652	41.582	65,31
Euskal Autonomia Erkidegoa	2.170.163	149.245	68,77
Errioxa	316.474	22.314	70,51
Ceuta	84.672	3.590	42,40
Melilla	83.251	3.754	45,09

Iturria: Nik sortutakoa INEko prentsa notetatik abiatuta.

Biztanle gehien duen komunitatea Andaluzia da, hala ere, 1000 biztanleekiko enpresa gutxien dituen da, 55,89 enpresekin, bakarrik Ceuta eta Melillaren atzetik, bien batezbestekoa 43,73 dena. Enpresa gehien dituen 1000 biztanleekiko Madrilgo erkidegoa da, Kataluniarekin oso hurbil dagoena, 77,40 eta 77,38rekin hurrenez hurren. Honen arrazoia da, Madril eta Bartzelona erdigune ekonomikoak direla eta bertan kokatzen direla hainbat eta hainbat enpresa, nazionalak zein internazionalak. Kasu kurioa da, Balear uharteak hain hurbil egotea Katalunia eta Madrilgo Erkidegokotik, eta hainbat enpresa izatea 1000 biztanleko, 75,56 hain zuzen ere.

Orain, 2013eko datuak aztertuko ditut, krisia nolako eragina izan duen aztertzeko eta aldaketak nolakoak izan diren ikusteko. Izan ere, enpresen kopurua murriztu den azken urtea izan baita.

16. Taula: 2013eko Espainiako enpresa aktibo kopurua, komunitate eta sektorearen arabera.

2013ko datuak	GUZTIRA	Industria	Eraikuntza	Merkataritza	Zerbitzuak
GUZTIRA	3.119.310	200.835	408.089	758.483	1.751.903
Andaluzia	468.930	27.100	52.694	133.001	256.135
Aragoi	88.114	6.734	12.711	20.066	48.603
Asturiasko Printzerria	66.342	3.551	8.441	15.414	38.936
Balear Uharteak	84.270	4.408	14.020	16.632	49.210
Kanariak	128.518	4.996	14.001	32.408	77.113
Kantabria	36.698	2.075	5.447	8.487	20.689
Gaztela eta Leon	159.473	11.844	24.543	40.129	82.957
Gaztela-mantxa	123.095	12.272	19.436	33.391	57.996
Katalunia	576.565	37.164	73.916	129.371	336.114
Valentziako Erkidegoa	330.855	24.545	41.680	86.331	178.299
Extremadura	62.929	4.834	8.466	19.158	30.471
Galizia	191.745	12.676	29.475	49.542	100.052
Madrilgo Erkidegoa	494.509	23.152	59.114	97.620	314.623
Murtziako eskualdea	86.782	6.634	12.052	24.326	43.770
Nafarroako Foru Erkidegoa	41.582	3.858	6.146	9.692	21.886
Euskal Autonomia Erkidegoa	149.245	12.401	22.168	34.230	80.446
Errioxa	22.314	2.445	3.128	5.499	11.242
Ceuta	3.590	83	325	1.449	1.733
Melilla	3.754	63	326	1.737	1.628

Iturria: Nik sortutakoa INEko prentsa notetatik abiatuta.

2013eko datuak ikusiz, nabaria da nola enpresen zenbatekoa murriztu den. Katalunia jarraitzen zuen enpresa gehien zituen komunitatea izaten 576.565 enpresekin. Bere atzetik egoera aldatu zen eta Madrilgo erkidegoa lortu zuen bigarren postua 494.509 enpresekin, Andaluzia hirugarren postuan utziz 468.930 enpresekin.

Enpresa gutxien zituzten komunitateak Ceuta eta Melilla jarraitzen zuten izaten, zeintzuk taula honetan bakoitza bere aldetik agertzen zirenak. Sektoreka aztertuz, 2007eko egoera berdina dago, Katalunia zen enpresa gehien zituena sektore bakoitzean, merkataritza izan ezik non Andaluzia lehenengo postuan jarraitzen duen. Madrilgo erkidegoa, eraikuntzako eta zerbitzuetako sektorean bigarren postuan jarraitzen zuen, eta Andaluzia hirugarren, biak Kataluniaren atzetik. Industriako sektorean, Andaluzia bigarren jarraitzen zuen 2013 urtean, Kataluniaren atzetik. Sektore bakoitzeko garrantzia berdin mantendu zen, Lehenengo zerbitzuak,merkataritza bigarren, bere atzetik eraikuntza eta azkenik industria.

Bi urteetako egoerak behin aztertuz garai horretako aldaketa absolutuak eta erlatiboak kalkulatu ditut, bilakaera nolakoa izan den aztertzeko.

17. Taula: Enpresa totalen aldaketa absolutuak eta erlatiboak 2007-2013 denboraldian komunitate autonomoen arabera.

Aldaketa absolutuak eta erlatiboak 2007-2013 denboraldian	Aldaketa guztira	Aldaketa guztira (%etan)	Aldaketa absolutuak eta erlatiboak 2007-2013 denboraldian	Aldaketa guztira	Aldaketa guztira (%etan)
GUZTIRA	-302.929	-8,85	GUZTIRA	-302.929	-8,85
Andaluzia	-53.885	-10,31	Extremadura	-4.923	-7,26
Aragoi	-6.817	-7,18	Galizia	-11.629	-5,72
Asturiasko Printzerria	-6.782	-9,28	Madrilgo Erkidegoa	-24.798	-4,78
Balear Uharteak	-9.065	-9,71	Murtziako eskualdea	-13.293	-13,28
Kanariak	-14.953	-10,42	Nafarroako Foru Erkidegoa	-2.265	-5,17
Kantabria	-3.695	-9,15	Euskal Autonomia Erkidegoa	-26.058	-14,87
Gaztela eta Leon	-13.736	-7,93	Errioxa	-1.520	-6,38
Gaztela-mantxa	-14.728	-10,69	Ceuta eta melilla	-89	-1,2
Katalunia	-49.455	-7,9			

Iturria: Nik sortutakoa INEko prentsa notetatik abiatuta.

Komunitate guztietan, 2007-2013 bitartean aldaketa negatiboa izan da, beraz enpresa aktiboen zenbatekoa murriztu egin da. Termino absolutuetan neurtuta, Andaluzia izan da komunitaterik kaltetuena, 53.885 enpresa gutxiagorekin 2007rekin alderatuta. Gainera, aurrean ikusi dugunez 1000 biztanleekiko enpresa gutxien duen komunitatea da Ceuta eta Melillaren atzetik. Hala ere, termino erlatiboetan, Euskal Autonomia Erkidegoa izan da kaltetuena, zeinetan enpresa aktiboen kopurua %14,87 murriztu den 2007eko egoeratik, nahiko kuriooa dena. Murtziako eskualdea

%13,28rekin eta Valentziako erkidegoa %12,03ko murrizketarekin ere oso kaltetuak izan dira.

Krisiaren eragin gutxien jaso dutenak, Ceuta eta Melillaren ondoren, Madrilgo erkidegoa %4,78eko murrizketarekin, Nafarroako Foru Erkidegoa %5,17rekin eta Galizia %5,72eko murrizketarekin. Aipatzekoa da alde nabaria egon dela Katalunia eta Madrilgo Erkidegoen artean, Katalunian enpresa aktiboen kopurua %7,9 murriztu den bitartean 2007tik, Madrilgo Erkidegoan eragin negatiboa 3 puntu txikiagoa izan da. Espainiako sektoreko guztiak kontuan hartuz murrizketa 2007-2013 bitartean batazbestekoz %9koa izan zen.

Hurrengo analisisan, komunitate bakoitzean, sektore bakoitzak izan duen bilakaera aztertuko dut, komunitateen eta sektoreen arteko erlazioa ikusiz eta hauen arteko ezberdintasunak azpimarratuz. Horretarako sektore bakoitza banan-banan aztertuko dut argiago ikusteko.

18. Taula: Industriako aldaketa absolutuak eta erlatiboak 2007-2013 denboraldian komunitate autonomoen arabera.

Aldaketa absolutuak eta erlatiboak 2007-2013 denboraldian	Aldaketa industriari	Aldaketa industriari (%)	Aldaketa absolutuak eta erlatiboak 2007-2013 denboraldian	Aldaketa industriari	Aldaketa industriari (%)
GUZTIRA	-44.753	-18,22	GUZTIRA	-44.753	-18,22
Andaluzia	-7.108	-20,78	Extremadura	-717	-12,92
Aragoi	-1.090	-13,93	Galizia	-2.508	-16,52
Asturiasko Printzerria	-807	-18,52	Madrilgo Erkidegoa	-5.621	-19,54
Balear Uharteak	-1.019	-18,78	Murtziako eskualdea	-1.386	-17,28
Kanariak	-1.309	-20,76	Nafarroako Foru Erkidegoa	-167	-4,15
Kantabria	-385	-15,65	Euskal Autonomia Erkidegoa	-2.267	-15,46
Gaztela eta Leon	-1.712	-12,63	Errioxa	-302	-10,99
Gaztela-mantxa	-1.592	-11,48	Ceuta		
Katalunia	-11.314	-23,34	Melilla	-27	-15,61
Valentziako Erkidegoa	-5.422	-18,09			

Iturria: Nik sortutakoa INEko prentsa notetatik abiatuta.

Industriako sektorean, Katalunia komunitaterik kaltetuena izan da, 2013ean 11.314 enpresa gutxiago zeuden 2007rekin alderatuta. Denboraldi berdinean, enpresa aktiboen kopurua %23,34 murriztu zen.

Eragin negatiborik baxuena bizi izan duen komunitatea Nafarroako Foru erkidegoa izan zen, %4,15eko murrizketarekin. Izan ere, 2013ean 167 enpresa gutxiago zeuden.

Espainiako industria sektoreko, murrizketa denboraldi honetan batezbestekoz %16,92ekoa izan zen.

Eraikuntza sektorea, Espainian gorabeherak izan ditu, krisi aurretik hazkunde handian zegoen, baina eraikuntzako burbuilak eztanda egin zuen eta sektore honetako hainbat enpresa desagertu ziren. Hurrengo taulan, Komunitate erkidego bakoitzak izandako aldaketak ikusi ditzakegu 2007etik 2013era.

19. Taula: Eraikuntzako aldaketa absolutuak eta erlatiboak 2007-2013 denboraldian komunitate autonomoen arabera.

Aldaketa absolutuak eta erlatiboak 2007-2013 denboraldian	Aldaketa eraikuntzan	Aldaketa eraikuntzan (%)	Aldaketa absolutuak eta erlatiboak 2007-2013 denboraldian	Aldaketa eraikuntzan	Aldaketa eraikuntzan (%)
GUZTIRA	-92.967	-18,55	GUZTIRA	-92.967	-18,55
Andaluzia	-12.384	-19,03	Extremadura	-1.569	-15,64
Aragoi	-3.210	-20,16	Galizia	-1.064	-3,48
Asturiasko Printzerria	-2.317	-21,54	Madrilgo Erkidegoa	-8.254	-12,25
Balear Uharteak	-1.906	-11,97	Murtziako eskualdea	-4.403	-26,76
Kanariak	-4.324	-23,6	Nafarroako Foru Erkidegoa	-1.173	-16,03
Kantabria	-1.303	-19,3	Euskal Autonomia Erkidegoa	-5.828	-20,82
Gaztela eta Leon	-5.104	-17,22	Errioxa	-663	-17,49
Gaztela-mantxa	-8.879	-31,36	Ceuta		
Katalunia	-17.627	-19,26	Melilla	134	25,92
Valentziako Erkidegoa	-13.093	-23,9			

Iturria: Nik sortutakoa INEko prentsa notetatik abiatuta.

2007etik 2013era bitartean Espainian 92.967 eraikuntzako 92.967 enpresa desagertu ziren. Termino absolutuetan komunitaterik kaltetuena Katalunia izan zen, 17.627 enpresa gutxiagorekin.

Hala ere, datuak 2007koekin alderatuz ikusi dezakegu jaitsiera nabarmenena Gaztela-mantxako komunitatean eman zela, non %31,36eko murrizketa eman zen. Hurrengo Murtziako komunitatea izan zen %26,76 eko murrizketarekin.

Aipatzekoa da, Ceuta eta Melillak izandako hazkundera, 134 enpresa gehiagorekin. Galiziak, ez du kalte handirik jaso, bakarrik murriztu da %3,48an eraikuntzako enpresa aktiboen kopurua.

Espainiako eraikuntza sektoreko murrizketa denboraldi honetan batezbestekoz %17,36koa izan zen. Baina datu honek ez du erakusten errealitatea, izan ere Ceuta eta Melillak duten datu positibo ikaragarria besteen datu negatiboak konpentsatzen dituelako, batera jartzen dugun komunitate hau kenduz gero, batezbestekoa %19,90eko murrizketakoa da.

Merkataritzan ere, komunitate guztietan enpresa aktiboen kopurua murriztu egin da, 2007arekin alderatuz. Hala ere sektore honetan emandako murrizketa aurreko bietan emandakoa baino txikiagoa da.

20. Taula: Merkataritzako aldaketa absolutuak eta erlatiboak 2007-2013 denboraldian komunitate autonomoen arabera.

Aldaketa absolutuak eta erlatiboak 2007-2013 denboraldian	Aldaketa merkataritzan	Aldaketa merkataritzan (%)	Aldaketa absolutuak eta erlatiboak 2007-2013 denboraldian	Aldaketa merkataritzan	Aldaketa merkataritzan (%)
GUZTIRA	-84.729	-10,05	GUZTIRA	-84.729	-10,05
Andaluzia	-15.020	-10,15	Extremadura	-2.025	-9,56
Aragoi	-2.208	-9,91	Galizia	-6.050	-10,88
Asturiasko Printzerria	-2.610	-14,48	Madrilgo Erkidegoa	-8.099	-7,66
Balear Uharteak	-3.168	-16	Murtziako eskualdea	-2.262	-8,51
Kanariak	-5.218	-13,87	Nafarroako Foru Erkidegoa	-471	-4,63
Kantabria	-1.097	-11,45	Euskal Autonomia Erkidegoa	-7.648	-18,26
Gaztela eta Leon	-4.640	-10,36	Errioxa	-466	-7,81
Gaztela-mantxa	-2.392	-6,68	Ceuta		
Katalunia	-11.684	-8,28	Melilla	-67	-2,06
Valentziako Erkidegoa	-9.604	-10,01			

Iturria: Nik sortutakoa INEko prentsa notetatik abiatuta.

Kasu honetan, Andaluzian izan zen merkataritzako enpresa gehien murriztu ziren komunitatea, 15.020 enpresa gutxiagorekin.

Hala ere, termino erlatiboetan Euskal Autonomi Erkidegoa izan zen komunitaterik kaltetuena, merkataritza enpresen kopurua %18,26ean murriztu zen 2007-2013 bitartean.

Ceuta eta Melilla berriz ere, eragin negatiborik gutxien jaso duten komunitateak izan ziren, izan ere, bertako egoera ezberdina da Espainiakoarekin alderatuz.

Nafarroan, industriako kasuan bezela, merkataritzan bizitako murrizketa ez da oso handia izan beste komunitateekin konparatuz gero. Merkataritza enpresak %4,63 murriztu ziren 2007etik. Espainiako merkataritza sektoreko murrizketa 2007-2013 bitartean %10,59ekoa izan zen.

Azkenik, zerbitzuetan izandako aldakuntza aztertuko dut komunitate bakoitzean, sektore hau bariabilitate handiena duena da komunitateei dagokionez. Krisiaren ondorio negatibo gutxien bizi izan duen sektorea izan da.

21. Taula: zerbitzu sektoreko aldaketa absolutuak eta erlatiboak 2007-2013 denboraldian komunitate autonomoen arabera.

Aldaketa absolutuak eta erlatiboak 2007-2013 denboraldian	Aldeketa zerbitzuetan	Aldaketa zerbitzuetan(%)	Aldaketa absolutuak eta erlatiboak 2007-2013 denboraldian	Aldeketa zerbitzuetan	Aldaketa zerbitzuetan (%)
GUZTIRA	-80.480	-4,39	GUZTIRA	-80.480	-4,39
Andaluzia	-19.373	-7,03	Extremadura	-612	-1,97
Aragoi	-309	-0,63	Galizia	-2.007	-1,97
Asturiasko Printzerria	-1.048	-2,62	Madrilgo Erkidegoa	-2.824	-0,89
Balear Uharteak	-2.972	-5,7	Murtziako eskualdea	-5.242	-10,7
Kanariak	-4.102	-5,05	Nafarroako Foru Erkidegoa	-454	-2,03
Kantabria	-910	-4,21	Euskal Autonomia Erkidegoa	-10.315	-11,37
Gaztela eta Leon	-2.280	-2,67	Errioxa	-89	-0,79
Gaztela-mantxa	-1.865	-3,12	Ceuta		
Katalunia	1.170	0,35	Melilla	-129	-3,7
Valentziako Erkidegoa	-17.119	-8,76			

Iturria: Nik sortutakoa INEko prentsa notetatik abiatuta.

Zerbitzuen kasuan, Andaluzia izan da enpresa gehien desegin diren komunitatea 19.373 zerbitzu enpresa gutxiagorekin. Baina, berriz ere Euskal Autonomia Erkidegoa izan da kaltetuena datu erlatiboegi begiraturaz, zerbitzu enpresak %11,37 murriztu dira

2007rekin alderatuz, Murtziako eskualdea %10,70ko murrizketarekin, Valentziako Erkidegoa %8,76 arekin eta Andaluzia %7,03rekin ere oso kaltetuak atera dira beste komunitateekin alderatzen badugu.

Sektore honetan, Katalunia izan da hazkundera bizi izan duen bakarra %0,35ekin, hau da, 1.170 zerbitzu enpresa gehiagorekin 2007rekin alderatzen badugu.

Orokorrean sektore hau, Espainiak duen indartsuena, krisia gutxien nabaritu duena izan da, nahiz eta datu oso negatiboak izan.

Espainiako zerbitzu sektoreak izan duen bilakaera negatiboa batezbestekoz, %4,29koa izan da. Kasu honetan, sei komunitate daude hamazortitik balore honen gainetik.

5. ONDORIOAK

Lan honek hainbat zailtasun izan ditu. Gehienak datuak bilatzerakoan ageri dira, izan ere iturri ezberdinak daude eta datuak aldakorrak dira, nahiz eta izen bera esleitu datu hauei, hauek sortzerakoan irizpide ezberdinak erabili direlako. Esate baterako, munduko bankuak eta Erresuma batuko edo Espainiako gobernuak eskaintzen dituzten datuak edo informazioa aldakorrak dira. Honez gain, denborazko serieen datuak direnez, urte batzuetako datuak bilatzea zailagoa izan da.

Beste arazoetako bat, Espainiako komunitate autonomoen 15-64 bitarteko populazioaren datuak aurkitzea izan da, enpresa berrien sartze tasak kalkulatu nahi nituelako Espainiarekiko. Bakarrik agertzen ziren 16 urte gorako populazioaren datuak eta beraz populazio osoaren datuak hartu ditut.

Zailtasun horiek izanik, gai honek lan asko, informazio asko prozesatu behar izana, eta azken finean denbora asko behar duen lana da. Beraz beste ondorioetako bat gehiago sakontzea gustatuko litzaidakeela da, izan ere, 40 orritan laburbiltzeko motz geratuko litzateke beste zenbait eragile interesgarri aztertzeko, esate baterako, gobernu eta komunitate ezberdinen sustapen politikak aztertzeko enpresen sorkuntzen zein mantentzeekiko.

Lan honi dagokionez, atera dudan ondoriorik argiena krisiak eragin negatibo izugarria izan duela Espainiako enpresen sorkuntza eta desegiteetan. Europako herrialde eta Espainiako komunitateen artean era ezberdinean eragin duela krisiak hauen, ezaugarri sozioekonomikoen arabera. Herrialdearen faktore sozioekonomikoak indar handia dutela enpresen sorkuntzei dagokionez. Eta beraz gobernuak eragin ahal dutela, neurriak hartuz edo finantzazio zein, laguntza publikoak eskainiz. Eta azkenik Espainiako sektoreen artean desoreka handiak daudela, eta sektore batzuk beste batzuk baino askoz ere gehiago nabaritu dutela krisia enpresen sorkuntza eta desegiteei dagokionez.

6. BIBLIOGRAFIA

Ayuso, J. (2013). Un analisis de la situacion del credito en España. Espainiako Bankua http://www.google.es/url?sa=t&rct=j&q=&esrc=s&source=web&cd=3&ved=0CDMQFiACahUKEwjRrbW1tMHHAhUKVRQKHb3WATY&url=http%3A%2F%2Fwww.bde.es%2F%2Fwebbde%2FSES%2FSecciones%2FPublicaciones%2FInformesBoletinesRevistas%2FBoletinEconomico%2F13%2FOct%2FFich%2Fbe1310-art4.pdf&ei=VuTaVdGqMIqgUb2th7AD&usg=AFQjCNF_54729eS3oRjIPLeDuDxbQ2ZkJw helbidetik berreskuratua.

BPG per capita. *Datuen sekzioan* <http://datos.bancomundial.org> web orrialdean. Munduko Bankua. <http://datos.bancomundial.org/indicador/NY.GDP.PCAP.CD/countries/LU-A5-ES-IT-GB-DE-XS?display=graph> helbidetik berreskuratua.

Daturik ez (2008, azaroak 28). Zapatero destina 8.000 millones a obras municipales urgentes para crear empleo. *EL PAIS*. http://elpais.com/diario/2008/11/28/economia/1227826801_850215.html helbidetik berreskuratua.

De Liebana, G. (2014). Luxemburgo, paraíso fiscal para las empresas. Youtube. <https://www.youtube.com/watch?v=iNfOZn9BUhk> helbidetik berreskuratua.

Directorio Central de Empresas (DIRCE). *INEko prentsa sekzioan* <http://www.ine.es>. (2004) *Prentsako nota*.

Directorio Central de Empresas (DIRCE). *INEko prentsa sekzioan* <http://www.ine.es>. (2005) *Prentsako nota*.

Directorio Central de Empresas (DIRCE). *INEko prentsa sekzioan* <http://www.ine.es>. (2006) *Prentsako nota*.

Directorio Central de Empresas (DIRCE). *INEko prentsa sekzioan* <http://www.ine.es>. (2007) *Prentsako nota*.

Directorio Central de Empresas (DIRCE). *INEko prentsa sekzioan* <http://www.ine.es>. (2008) *Prentsako nota*.

Directorio Central de Empresas (DIRCE). *INEko prentsa sekzioan* <http://www.ine.es>. (2009) *Prentsako nota*.

Directorio Central de Empresas (DIRCE). *INEko prentsa sekzioan* <http://www.ine.es>. (2010) *Prentsako nota*.

Directorio Central de Empresas (DIRCE). *INEko prentsa sekzioan* <http://www.ine.es>. (2011) *Prentsako nota*.

Directorio Central de Empresas (DIRCE). *INEko prentsa sekzioan* <http://www.ine.es>. (2012) *Prentsako nota*.

Directorio Central de Empresas (DIRCE). *INEko prentsa sekzioan* <http://www.ine.es>. (2013) *Prentsako nota*.

Directorio Central de Empresas (DIRCE). *INEko prentsa sekzioan* <http://www.ine.es>. (2014) *Prentsako nota*.

Directorio Central de Empresas (DIRCE). *INEko prentsa sekzioan* <http://www.ine.es>. (2015) *Prentsako nota*.

Ekonomien sailkapenak. *Datuen sekzioan* <http://data.worldbank.org> web orrialdean. Munduko Bankua. http://data.worldbank.org/about/country-and-lending-groups#High_income helbidetik berreskuratua.

Enpresak Espainian. *INEko prentsa sekzioan* <http://www.ine.es>. <http://www.google.es/url?sa=t&rct=j&q=&esrc=s&source=web&cd=3&ved=0CDIQFjAC&url=http%3A%2F%2Fwww.albacete.es%2Fes%2Fpor-temas%2Fempleo%2Fotros-enlaces-observatorio%2Fas-empresas-en-espana.pdf&ei=MUlcVbOpA8TwUKXTgNAB&usq=AFQjCNEBjoa6rxsZ2B2BTBu7LYaud1Pihw> helbidetik berreskuratua.

Erresuma Batua. Barne ministerioa. (2013). *Erregistratutako konpainien aktibitateak*. Londres. Estatistikak sekzioan <https://www.gov.uk> web orrialdetik. <https://www.gov.uk/government/statistics/companies-register-activities-statistical-release-2013-to-2014> helbidetik berreskuratua.

Herrialdeen enpresa kopuruen indikatzaileak. <http://ec.europa.eu> web orrialdea. http://ec.europa.eu/eurostat/web/products-datasets/-/bd_9n_r2 helbidetik berreskuratua.

Herrialdeen sartzetarako. *Datuen sekzioan* <http://www.doingbusiness.org> web orrialdean. <http://www.doingbusiness.org/data/exploretopics/entrepreneurship> helbidetik berreskuratua.

Klapper L. eta Lover I. (2010). *Viewpoint. New firm creation*. Munduko Bankua http://www.google.es/url?sa=t&rct=j&q=&esrc=s&source=web&cd=3&ved=0CDgQFjACahUKEwicwKy1-MbHAhWELhoKHQwxD_8&url=http%3A%2F%2Fwww.doingbusiness.org%2F%2Fmedia%2F%2FGIAWB%2FDoing%2520Business%2FDocuments%2FMiscellaneous%2FVP333-

[RegReforms.pdf&ei=usrdVZz7OYTdalzivPgP&usg=AFQjCNG4yjdj1ko31lyupEtmTHjd58-OPg](#) helbidetik berreskuratua.

Langabezia. *Datuen sekzioan* <http://datos.bancomundial.org> web orrialdean. Munduko Bankua.

<http://datos.bancomundial.org/indicador/SL.UEM.TOTL.ZS/countries/ES?display=graph> helbidetik berreskuratua.

Loves, J. (2013). Errenta altuko estatua. www.keionline.org web orrialdean.

<http://www.keionline.org/node/1834> helbidetik berreskuratua.

Mikroenpresen portzentaiak herrialdeka. España figura entre los diez países con mayor proporción de microempresas en 2011. *Argitalpen sekzioan* <http://www.ieemadrid.es> web orrialdean.

http://www.ieemadrid.es/ficha_actualidad_1065440_espana_figura_entre_los_diez_países_con_mayor_proporcion_de_microempresas_en_2011.html helbidetik berreskuratua.

Naam Anwar, L. (2013, maiatzak 18). ¿Por qué España y Grecia se vieron tan afectadas por la crisis económica?. *MUNDODIARIO*.

<http://www.mundodiario.com/articulo/economia/por-que-espana-y-grecia-se-vieron-tan-afectadas-por-la-crisis-economica/20130518181452003711.html> helbidetik berreskuratua.

Populazioa komunitate autonomo. *INEko prentsa sekzioan* <http://www.ine.es>.

<http://www.google.es/url?sa=t&rct=j&q=&esrc=s&source=web&cd=3&ved=0CC8QFjAC&url=http%3A%2F%2Fwww.ine.es%2Fprentsa%2Fnp822.pdf&ei=p5ltVbm2FYPiU9b8g-gK&usg=AFQjCNFwy37yEeGoYXl6W9BqR7ovzIN6kw&bvm=bv.94911696,d.d24> helbidetik berreskuratua.

Serraller, M. (2015, urtarrilak 29). Los 33 paraísos fiscales que todavía quedan para España. *EXPANSION*.

<http://www.expansion.com/2015/01/28/economia/1422478579.html> helbidetik berreskuratua.

Sortutako enpresa berriak. *Datuen sekzioan* <http://datos.bancomundial.org> web orrialdean. Munduko Bankua.

<http://datos.bancomundial.org/indicador/IC.BUS.NREG/countries/LU-A5-ES-IT-GB-DE-XS?display=graph> helbidetik berreskuratua.

Sozietate bat desagiteko tramiteak (2012). <http://www.bbvacontuempresa.es> web orrialdean.

<http://www.bbvacontuempresa.es/a/cuales-son-los-tramites-necesarios-para-disolver-una-sociedad-mercantil> helbidetik berreskuratua.

Velasco, R. (2003). "Políticas para la creación de nuevas empresas", Creación de empresas. Barcelona. Los mejores textos, 1 ediz., Ariel.