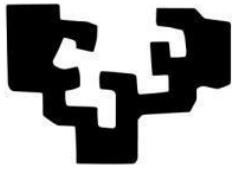


eman ta zabal zazu



Universidad
del País Vasco

Euskal Herriko
Unibertsitatea

HEZKUNTZA
ETA KIROL
FAKULTATEA
FACULTAD
DE EDUCACIÓN
Y DEPORTE

NOLA LAGUNDU ESKOLAN HAURTZARO TXIKIKO TRAUMA-ESPERIENTZIAK?

GRADU AMAIERAKO LANA

EGILEA: Zumajo Itza, Uxue.

ZUZENDARIA: Tresserras Angulo, Alaitz.

2022/2023

LABURPENA

Gradu amaierako lan honetan, egungo ikasle askok pairatu edo pairatzen dituzten trauma goiztiarren esperientziak edota ACEak (Adverse Childhood Experiences, Esperientzia gogor goiztiarrak) aztertzen dira; honekin batera, zer egoeratan gerta daitezkeen, izan ditzaketen ondorioak eta eskolak izan behar duen funtzioa aztertzen da. Honetarako, errebisio sistematiko narratiboa egin da, PRISMA protokoloan oinarrituta. Gainera, internazional mailan honen trataera egiten duten eskola esperientzia batzuk aztertzen dira; hala nola, Estatu Batuetako Trauma Sensitive Schools, Britainiar Handiko Nurture Schools eta Espainiako Escuelas Cuidadoras. Helburua, hezkuntza-esperientzia hauetatik, eskolak berak, testuinguruak eta parte-hartzaile guztiek dituzten behar eta lanak ezagutzea da, haurren ongizatea eta aldi berean ikaskuntza autonomia bermatzeko. Honekin batera, trauma eta ACE kontzeptuak aztertuko dira, batik bat, gaur egun ikasleak haurtzaroan jasaten dituztenak eta ondorioz, irakaskuntza-ikaskuntza giroetan dituzten eraginak ere bai. Gainera, eskolarekin lotura garrantzitsua egitea beharrezkoa izango da ulertzeko zer egoera eta errealitate ezberdinak bizi diren egunero. Emaitzek hitz egin dute eta errebisio bibliografiko honen bitartez egungo zailtasun eta egiek zer nolako garrantzia duten adieraziko dute.

Hitz-gakoak: Adverse Childhood Experiences, Trauma sensitive Schools, eskola zaintzaileak, irakasle funtzioa, Prisma protokoloa.

RESUMEN

En este trabajo de fin de grado se analizan las experiencias de trauma precoz o ACE (Adverse Childhood Experiences, Experiencias duras Tempranas) que sufren muchos de los estudiantes actuales, así como las situaciones en las que pueden suceder, sus consecuencias y la función de la escuela. Para ello se ha realizado una revisión sistemática narrativa basada en el protocolo PRISMA. También se analizan a nivel internacional algunas experiencias escolares que lo tratan, como Trauma Sensitive Schools de Estados Unidos, Nurture Schools de Gran Bretaña o Escuelas Cuidadoras de España. El objetivo es, desde estas experiencias educativas, conocer las necesidades y tareas de la propia escuela, del contexto y de todos los participantes para garantizar al mismo tiempo el bienestar de los niños y niñas y el aprendizaje autónomo. Se analizarán los conceptos de trauma y ACE, especialmente los que sufren actualmente los alumnos en su infancia y, por tanto, sus implicaciones en los ambientes de enseñanza-aprendizaje. Además, será necesario establecer un vínculo importante con la escuela para entender qué situaciones y realidades viven cada día. Los resultados hablan y, a través de esta revisión bibliográfica, expresan las dificultades actuales y la importancia de las verdades.

Palabras clave: Adverse Childhood Experiences, Trauma sensitive Schools, escuelas cuidadoras, función docente, protocolo Prisma.

ABSTRACT

This end-of-grade work analyzes the experiences of premature traumas that many students suffer or suffer from today, or the ACE (Adverse Childhood Experiences), and analyzes the situations in which they may occur, the consequences they may have and the role the school should have. A systematic narrative review based on the PRISMA protocol was carried out. To do this, we analyze some school experiences that make this treatment internationally, such as the Trauma Sensitive Schools in the United States, the Nurture Schools in the United Kingdom or the Caregiving Schools in Spain. The objective is to know, from these educational experiences, the needs and works of the school itself, of the context and of all the participants, to guarantee the well-being of children and at the same time autonomous learning. Teaching will focus on the concepts of trauma and ACE, especially those in which nowadays the school population lives in childhood and, consequently, on the effects they produce in the learning environments. In addition, it will be necessary to establish an important link with the school to understand the different situations and realities that coexist daily. The results speak and, through this literature review, express the current difficulties and the importance of truths.

Key words: Adverse Childhood Experiences, Trauma sensitive Schools, teaching function, Prisma protocol.

AURKIBIDEA

1. SARRERA ETA JUSTIFIKAZIOA	3
2. HELBURUAK	4
3. METODOA	5
4. HURBILPEN KONTZEPTUALA	8
4.1. ACE (Adverse Childhood Experiences)	8
4.2. Traumak ulertzen	11
4.2.1. Atxikimendu arazoak	12
4.2.2. Dolua	13
4.2.3. Abandonuak	14
4.2.4. Erresilientzia	15
5. ACEak ULERTZEN DITUZTEN ESKOLA-EREDUAK	16
5.1. Eskolaren erantzukizuna eta jarraibideak	18
5.2. Trauman sensibleak diren eskola-eredu internazionalak	19
5.3. Estatu mailako Escuelas Cuidadoras ereduak	23
6. ERREBISIO BIBLIOGRAFIKOAREN ANALISI KRITIKOA ETA ONDORIOAK	26
7. ERREFERENTZIA BIBLIOGRAFIKOAK	28

1. SARRERA ETA JUSTIFIKAZIOA

Gaur egungo hezkuntza, hala nola, guk geuk ezagutu eta hazteko aukera izan dugun hezkuntza, zabala eta konplexua dela esan dezakegu. Batetik, hezkuntzaren helburu nagusietako bat inklusioa bermatzea da. Inklusioaren bitartez hezkuntza, elkarbizitza, aniztasuna eta berdintasuna ere bermatzen baitira (Gorter eta Arocena, 2020). Horrez gain, ikasle bakoitzak dituen ezaugarri kognitibo-afektiboak ezberdinak direla kontuan hartuz eta beraz, eskolak, aniztasun eta ezaugarri horiek onartu behar ditu eta ikasle guztiak haien gaitasun maila ezberdinetatik bide beretik abiatu daitezkeen erritmoak errespetatuz eta helburutzat jotz, baztertuak ez sentitzea izan dezaketen eskola porrotagatik. Horrez gain, Esperientzia Gogor Goiztiarrak (hemendik aurrera EGG) edota ACE (Adverse Childhood Experiences) ingelesez, gertaera negatibo eta traumatikoak dira, pertsonalak, familiakoak edo ingurumenekoak izan daitezkeenak. Beraz, eragin negatiboak ekar ditzaketen gertaeratzat hartzen dira (Vega eta Nuñez, 2018). Hau guztia aurrera eramateko, lau urte hauetan guztietan zehar ikasitako, irakurritako, landutako eta barneratutako ideia, testu eta batez ere esperientziak ekarri naute gai hau aukeratzera eta lantzera. Batik bat, gaur egun eskola eta hezkuntzan etorkizuneko irakasle izango naizela kontuan hartuz, garrantzitsua eta ezinbestekoa deritzot haurtzaro txikiko esperientzia gogorrak zer diren eta eskolan nola landu daitezkeen jakitea. Horretarako, errebisio bibliografiko sistematikoa egitea erabaki dut, *PRISMA* protokoloa aintzat hartuta (5.orr). Errebisio bibliografiko hau, artikuluz zientifikoaren bitartez egin da helburutzat jotz ikertzea eta gai edo arazo bati buruz dagoen informazioa biltzea. Bukatzeko, ondorio eta emaitzak atera dira, landutako informazio guztia laburtu eta ikasitako eta barneratutako dena zehatz-mehatz zer izan den ikusteko.

2. HELBURUAK

Gradu amaierako lan honek jarraitzen duen oinarrizko galdera honako hau izango da: haurtzaro txikiko trauma-esperientziak, nola lagundu eskolan? Horretarako, ikerketa-galdera hauek hartzen dira kontutan horri erantzun ahal izateko:

- Zer dira EGGak? Nola eta zertan eragin dezake haur baten eskola esperientziaren egunerokotasunean?
- Esperientzia horien aurrean, eskolak nola lagundu dezake? Gai dira eskolak haurren trauma edo EGGen aurrean zerbait egiteko? Eta irakasleak?
- Irakaslearen rola zein izan daiteke eta nolako prestakuntza behar du?

Ikerketa-galdera horiek, hiru helburu nagusitan zehazten dira:

1. Esperientzia Gogor Goiztiarren inguruan bilaketa bibliografiko sistematikoa egitea eta kontzeptuak ondo definitzea.
2. ACEri buruzko jakintza eta ulermena zabaltzea hezkuntza komunitatean.
3. Etorkizuneko irakaslearen formaziorantz begira, eskolaren laguntzak ezagutzea.

3. METODOA

Lan honen metodologiari dagokionez, eta azaldutako galdera eta helburuei erantzuteko, errebisio sistematiko narratiboa eraman da aurrera metodo *PRISMA*ren bitartez. *PRISMA* deklarazioaren helburu nagusia, gai baten inguruko azterketen egoera kritikoki laburtzea da, eta lan horien artean nabarmentzen dira, ikertu beharreko gaiak identifikatzea, gai bati osotasunean heltzea eta emaitzak konparatzea (Urrutia, 2010).

Hala ere, ikerketa-lan gisa balio izateko, errebisio sistematikoak honako atal esanguratsuak nabarmendu behar ditu: batetik, lan hau egiteko arrazoiak justifikatzea, bestetik, erabili den metodologia zehaztea eta, bukatzeko, lortutako emaitzetan zehatz-mehatz sakontzea. 2009az geroztik, mundu osoko ikertzaileek metodologia hori erabili dute haien errebisioak planifikatu, prestatu eta argitaratzeko. Beraz, horren zabalkundeak eta ezarpenak azterketa bibliografikoen metodo eta emaitzen argitalpenaren kalitatea hobetzea adierazten duela dirudi (Hutton, 2016).

PRISMA deklarazioa (Preferred Reporting Items for Systematic review and X-Analyses) 2009an argitaratu zen, ikertzaileei informazio gardena emateko. Bertan, errebisioa nola egin den eta zer aurkikuntza egin diren ikus daiteke. *PRISMA* 2020k azterketak identifikatu, ebaluatu eta sintetizatzen dituzten metodoei buruzko informazio eguneratua du, gida deitutakoa hain zuzen (Valverde et al., 2022).

Bestalde, bilaketei dagokienez, hiru egin dira; hain zuzen, lehenengo biak lagundu egin dute hirugarrena osatzen eta beraz, garrantzitsua izan da hiruren arteko loturak egitea lan osoan zehar. Lehenengo bilaketan, hitz-gako hauek hartu dira kontuan; Adverse Childhood Experiences (ACE), eskola eta trauma, lanean zehar gehien aipatu eta sakondu direnak eta bigarrenean aldiz, abandonua, erresilientzia eta dolua. Bestetik, hirugarren bilaketari eta garrantzitsuenari dagokionez, eskola-zaintzaileei buruzkoa izan da, *Escuelas Cuidadoras*, *Trauma Sensitive Schools* eta *Nurture Schools* hitzen inguruko informazioa aurkitzeko asmoz eta horretarako, filtro batzuk ezarri dira: hizkuntza (gaztelania eta ingelesa); argitalpen urtea (2010-2023) eta hezkuntza esparrukoa izatea. Horrez gain, euskaraz informazioa espreski bilatu da, nahiz eta gehiena itzuli behar izan den.

Ondorioz, ikerketa-lana horrela diseinatu da: batetik, hurbilpen teorikoa eta bestetik, errebisio sistematikoa. Hurbilpen teorikoan esan bezala, kontzeptu batzuk azaldu eta definitzen dira, lana ulertzeko baliagarriak direnak eta beraz, lanarekin lotura zuzena dutenak. Aldiz, erreferentzia egiten zaie gaur egungo zenbait eskolei traumak laguntzeko hezkuntza-eredu berritzaileak direlako. Ondorengoak dira hain zuzen aztertzen diren eskolak: Europa mailan, *Nurture Schools* Britaniar Handian eta *Escuelas Cuidadoras* Espainian eta baita Europatik kanpo *Trauma Sensitive Schools* Amerikako Estatu Batuetan.

Lan honetan erabili diren datu-baseak, *Dialnet*, *Google Scholar*, *Addi* eta *Scopus* izan dira. *Dialnetek*, errebista, liburu, artikulua eta tesien berri ematen du eta giza eta gizarte-zientzietan espezializatutako datu basea da. Horrez gain, *Google Scholar* emaitza akademikoetan espezializatutako bilatzailea da eta *Addi* datu basea, EHUren datu basea da eta bertan, informazioa euskaraz aurkitu daiteke; beraz, lan honetarako lagungarria izan da hezkuntzarekin lotura zuzena duelako. Bukatzeko, *Scopus* aukera zabalak eman ditu bai hizkuntza aldetik aukera anitza delako eta horrez gain, literatura zientifikoaren informazio gune zabala delako.

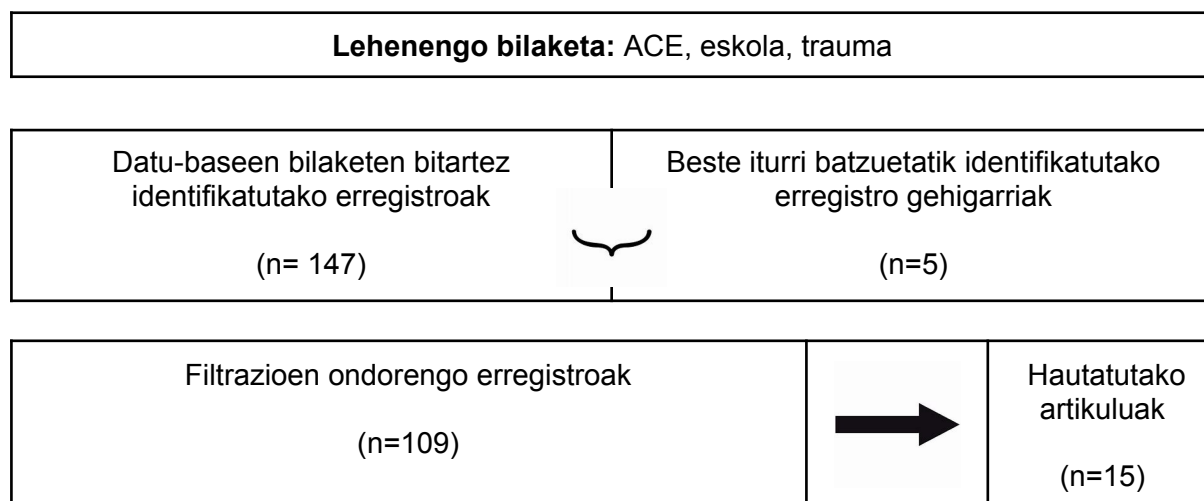
Horretaz aparte, udako *Euskal Unibertsitateko Ikastaroa* garrantzitsua izan da, bertan aipatu eta landutako informazio asko lagungarria izan delako lana burutzeko. Ikastaro hau, "Investigando y acompañando los procesos de escolarización del alumnado que ha experimentado adversidades en la infancia" deiturikoa da eta bertan, *Escuelas Cuidadoras*ei buruzko informazio eta diskurtso zabala ematen du Marin-Lucasek. Beraz, Donostian aurten izandako bilera horrek aukera anitzak zabaldu ditu eskola-laguntzaileei buruz, jarraian azalduta daudenak.

Bestalde, aipatzekoa da, euskaraz nahiko artikulua gutxi ageri izan direla eta beraz, erabilitako artikulua gehienak euskarara moldatu behar izan dira bai gaztelaniatik eta baita ingelesez ere bai. Horretarako, itzultzaile-web guneak erabili dira. Behin artikulua, tesi eta informazio guztiak bilatuta, eta argi izanda bakoitzetik erabili behar den informazio eta zatiak zeintzuk diren, emaitzak eta ondorioak atera dira lan honen bukaeran jasotzen direnak.

Honekin guztiarekin, 48 artikulua zientifiko topatu eta kualitatiboki aztertzen dira lanean, bertan, autoreek bizitakoaren inguruko esperientzia eta ondorioak ageriz, haurtzaroko traumei nola egin aurre aztertzen dute. Ekarpenik garrantzitsuenak, ikerketa eta esperientzien ingurukoak izan dira, traumak hobeto ezagutzeko, alegia. Baztertze irizpideei dagokienez, ezaugarri hauek dituzten artikulua ez dira hartu kontuan: artikulua teorikoak, liburuak eta aipamenak zirenak edota informazio azterketa kualitatibo gisa jasotzen zirenak (ikus 1.irudia).

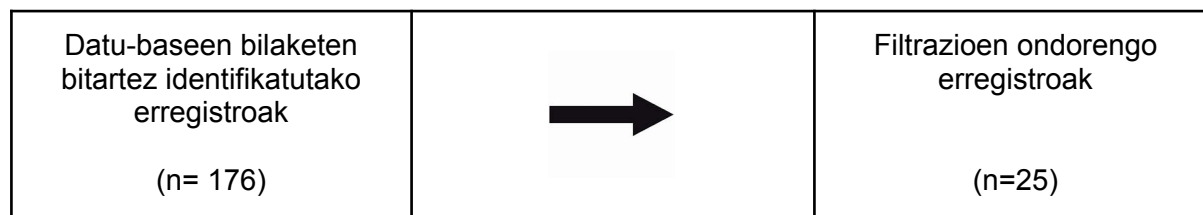
Jada pausu guztiak bukatuta, analisi kritikoa egin da aurretik izandako bilaketa guztien hitz-gakoei haien lekua emateko, material zientifiko eta intereseko ikerketak badaudela baieztatzeko eta etorkizunerako interesgarriak diren ekarpenak identifikatzeko. Horretaz gain, ondorio jakin batzuk atera dira eta lana egiterako orduan aurkitutako zailtasunei buruz ere hitz egin da, etorkizunera begira hobetzen laguntzeko.

1. irudia. Dokumentuak hautatzeko prozesua.



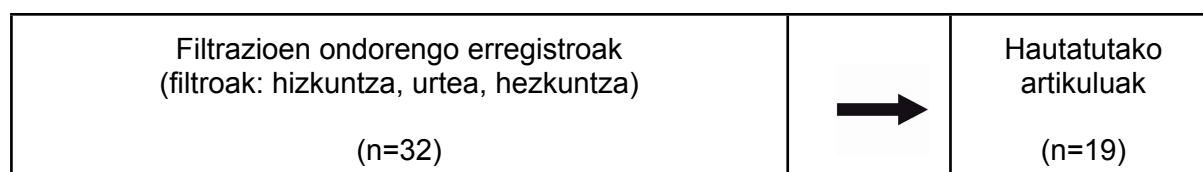
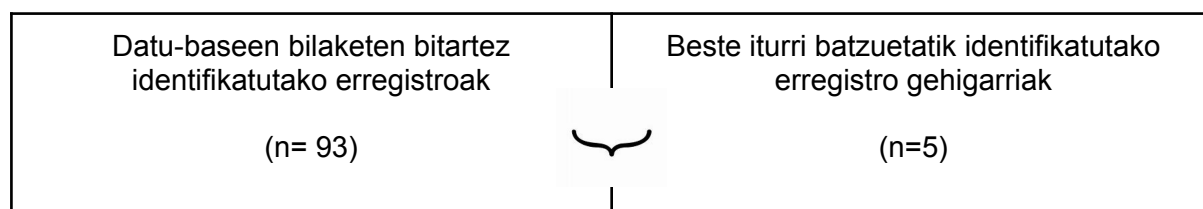
***Filtroak:** trauma **eta** school, 2015etik 2023ra argitaratuak, “school (eskola), mental health (osasun mentala)”, ingelesez eta gaztelaniaz eta hezkuntzarekin lotura zuzena dutenak.

Bigarren bilaketa: abandonua, erresilientzia, dolua



Hautatutako artikuluak
 (n=14)

3.en bilaketa: Trauma Sensitive Schools, Nurture Schools, Escuelas Cuidadoras



Iturria: Hutton B., Catalá-López, F., eta Moher, D. (2016): La extensión de la declaración PRISMA para revisiones sistemáticas que incorporan metaanálisis en red: PRISMA-NMA.

4. HURBILPEN KONTZEPTUALA

4.1. ACE (Adverse Childhood Experiences)

Haurren traumak, haurren erantzun gisa definitzen dira, haien egoera gainditzen duen egoera baten aurrean horiek gainditzeko edo egokitzeko gaitasunean datza (Baita, 2015). Horrez gain, esperientzia gogor goiztiarrak osasun eta ongizatean ondorio traumatikoak eragin ditzaketen gertaerak dira (Sacks et al., 2014) eta burmuinaren ohiko funtzionamenduari eragiten diote, beraz, burmuinak denbora gehiago behar du erabat hobetu eta funtzionamenduari heltzeko (Garai et al., 2019). Bestalde, EGGak, abusu eta zabarkeriari buruzko ikerketarik sakonenak dira, bizitzaren osasunean eta ongizatean duen eraginari buruzkoak direlako (Early Childhood Learning, 2022).

Ikasle gatazkatsuak edo jarrera disruptiboak dituzten ikasleak askotan, traumaren ondorioz edo inguruan garatu diren pertsonak dira. Gainera, irakasleen lana oztopatzen, eteten eta eragozten dutenen artean sartzen diren ikasleak dira (Gómez eta Cuña, 2017). Zailtasunak dituzten ikasleei buruz hitz egiteko orduan, Jaduek (2002) "arrisku egoeran dauden ikasleak" kontzeptua erabiltzen du; arriskuan egoteak eragin dezaketen faktoreak urritasun kognitiboa eta hizkuntzakoa, arreta iragankorra, harremanetarako gaitasun eskasa eta jokaera eta emozioekin loturiko zailtasunak direla zehaztuz. Horrez gain, ikasle horiek gelan bertan irakasleei aurre egiteko gai izaten dira, baita zuzendari edota goi mailako profesionalei ere bai.

Honelako kasuekin konturatzen gara, ikasleek haien portaerekin islatzen dutena, familiaren ezegonkortasuna eta txikitako gatazkak eta arazoak pairatu izan dituztela dela. Beraz, portaerak ikasleen iraganarekin lotura zuzena duela ikusten da (Gallart, 2016). Gatazkatsuak diren ikasle horien ehunekoa EGGak bizitakoena baino txikiagoa da (Perry eta Szalavitz, 1995). Jarraian dagoen taularen bitartez EGGen hiru kontzeptuen azpi-atalak ikusi eta azaltzen dira:

1. Taula: Centers for Disease Control and Prevention et al. (2016).

Abusuak	<ul style="list-style-type: none"> - Fisikoa - Emozionala - Sexuala
Abandonuak	<ul style="list-style-type: none"> - Fisikoa - Emozionala
Familian emandako disfuntzioak	<ul style="list-style-type: none"> - Arazo mentalak/osasun arazoak - Kartzelaratzeak, atxiloketak... - Genero-indarkeria - Drogak - Guraso banaketak

Horrez gain, Esperientzia Gogor Goiztiarren barruan, hauek ere sartu daitezke (Aces Connection, d.g., 3.orr):

- Intimidazioa
- Etxetik kanpoko indarkeriaren lekuko izatea
- Anai-arreba edota familiako beste kide baten abusuaren lekuko izatea
- Arrazakeria, sexismoa edo beste edozein bereizkeria mota
- Etxerik gabe egotea
- Hondamendi naturalak, gerra...

Haurren traumen arrazoi ohikoenak, indarkeria-gertaeraren bat ikustea edo bizitzea dira; baita familia barruko tratu txarrak, mendekotasun edo eri mentalekin bizitzea eta abusuak, besteak beste (Jennings, 2018). Haurrak bere zaintzaile eta helduekin garatzen duen segurtasun emozionalak aldea dakar gertaera traumatiko bat esperimentatzera eraman duen pertsonarekin. Atxikimenduaren kalitatea haurrentzat babes-tresna bat da, atxikimenduak lagundu egiten diolako garun-, gorputz-, emozio- eta irudikapen-sistemei, eta, horri esker, oso txikitatik sentitzen dira babestuta eta araututa, beraientzat estresa erregulatzeko benetako sistema delako (Bergma, 2019).

Haurren traumak, egoera konkretu edo orokor bati aurre egin behar diotenean hasten dira. Trauma horiek, behin edo askotan jasan ditzakete eta trauma bakoitza pertsonala eta bakarra izaten da. Traumak, pertsonaren arabera modu batean edo bestean jasotzen dira eta inpaktua pertsonala eta bakarra izaten da. Bi haurrek ez dute inoiz trauma bera modu berean jasoko, aurrera eramango, edota onartuko. Modu berean, haur batek eta nagusi batek trauma bera modu ezberdinean ikusiko dute, ondorioz, oso garrantzitsua eta funtsezkoa da, haurren esperientziak bakarrak direla ulertzea (Early Childhood Learning and Knowledge Center, 2022).

Horren aurrean, profesionalek batzuetan, abandonuak eta tratu txarrek eragiten duten mina gutxitzen dute. Oso ohikoa da “haurrak denborarekin gaitutuko du” edo “haur erresilientea da” entzutea. Haurrak abandonatzea edo atxikimendu-figurarik ez izatea da gorputzean eta buruan geratzen den esperientzia traumatikoetako bat. Hori dela eta, profesionalen laguntzak egoera horiek saihesten saiatu behar dira, familiei ebaluazioak, jarraipenak, tratamendua eta laguntza eraginkorra emanaz (Bergma, 2019).

Early Childhood Learning and Knowledge Centerrek (2022) trauma eragina duten ondorengo faktoreak (1.orr) azpimarratzen ditu:

1. *Aurretik bizi izandako traumen esperientziak izatea.* Aurretik bizi izandako traumek eragin handiagoa izan dezakete ondorengo traumetan; hau da, lehenengo esperientzia horren ondoren, osasun mentalari lotutako arazoak eta esperientzia negatiboak nabarmentzen dira gehien bat. Gainera, abusuak pairatu dituzten pertsonak, biolentzia kasuetan joera handiagoa dute osasun mentaleko arazoak garatzeko esperientzia negatiboekin aurre egin behar dietenean.
2. *Osasun mentaleko arazoaren historiala.* Aurretik osasun arazoak pairatu dituzten pertsonak; batik bat, depresioa, antsietatea edota abusuak, esperientzia gogorretan inpaktu negatiboagoak izateko arriskua dute, jada aurretik bizitakoarekin lotu eta birgogoratzen dutelako.
3. *Esperientziaren ondorioak.* Galera nabarmenak izan dituzten pertsonak (adibidez, familiako pertsona baten heriotza, gaixotasunak...), arazo emozional edo sozialak izateko joera handiagoa dute. Baita traumen gertaera baten parte izan diren pertsonak ere, horren inguruko zerbait entzutean, birgogoratu eta eragin negatiboa izaten dute.
4. *Familiako arazoak, osasun mentalarekin lotuta.* Osasun arazoak beste familiako kideren batean pairatu dituzten senideek, eragin handia izan dezakete traumak garatzerako orduan, behin hurbileko kasuren bat ondoren errazagoz egiten baitzaie berriz ere jasatea.

4.2. Traumak ulertzen

“El daño más grave que presentan los niños y niñas ACE se manifiesta en su incapacidad para vincularse de manera sana y constructiva con su entorno social” (Rygaard, 2008)

Haurtzaroa da gizakiaren garapeneko etaparik garrantzitsuena. Horregatik, ohikoa da denboraldi horretan izandako traumek nerabeen eta helduen osasun mentalean eragin larria izatea. Trauma Psikologikoaren Espainiako Elkarteko lehendakariak, Manuel Hernándezek, tratu txarrak eta zabarkeria emozionala direla ohikoenak dio, baina dibortzioa bezain ohikoa den egoera batek ere "garunak betirako markatu" dezakeela adierazten du (Gomez, 2022). Trauma baten ondorioz, erantzun ezberdinak erakusten gure gorputzak; ondorengoak dira aipagarrienak (Early Childhood Learning and Knowledge Center, 2022):

1. *Erantzun emozionala*: beldurra, errua, inpotentzia eta lotsa moduko emozioek, eragin negatiboa dute; esperientzia batetik ateratzeko traumatikoak izan daitezke gainera.
2. *Disoziazioa*: pertsona asko, gertaera horietan parte-hartu ez balukete modura sentitzen dira; hau da, gorputzetik eta ingurunetik bakartuta; sentsazio fisiko, eta emozionalekiko ahula da; gorputza bere ingurutik kanpo egongo balitz bezala sentitzen da; eta ez du gertaeraren oroitzen izaten.
3. *Izaera*: optimistak diren pertsonak pesimistekin alderatuz, arazo gutxiago garatzeko arriskua izaten dute, arazo negatiboak ez dituztelako bizitzarekin lotzen.
4. *Laguntza sistemak*: familia, zaintzaileak, lagunak, kulturak eta inguruneak eragina izaten dute gertaera traumatiko baten aurrean pertsonaren identitatean, helduak haurrak lagundu eta babesten dituztelarik esperientzia gogorren aurrean.

4.2.1. Atxikimendu arazoak

Atxikimendu arazoei dagokienez, **hiru** dira bereizi beharreko motak. Batetik, **lotura ez-segurua, saihestu beharrekoa** (%20a). Gurasoak emozionalki eskuragai ez daudenean sortzen den atxikimendu-eredua da. Guraso hauek ez dute enpatiarik seme-alaben laguntza eta beharrekiko (Siegel, 2007). Horrez gain, aurreikus daitezkeen portaerak dituzten haurrak dira eta ageriko interes falta erakusten dute banantzearen aurrean, eta haien erreferente izan den pertsonarekin berriro elkartzean, larritasun-aldiak izaten dituzte eta konfiantza gutxi dute haiengan, etengabe sentitzen dutelako atxikimenduzko figura baztertzen ari dela. Baztertze hori jolasaren bitartez saihesten dute eta, atxikimendu-irudia urruntzen bada edo itzultzen bada, ez du sufrimendurik edo hurbiltasun-beharrik izango (Lopez eta Ramirez, 2005).

Bigarrena, **atxikimendu antsiosoa- anbibalentea**. Bowlbyk (1969) azpimarratzen du, haurren beharrak asetzeko erantzun beharreko logika eza, antsietate handia eta konfiantza izateko zailtasunak nabarmentzen direla. %12ak pairatzen du eta askotan, beren beharrekiko oso sentikorak dira, eta, beste batzuetan, erabat sentiezinak. Banaketaren aurrean, haserrea, larritasuna eta erresistentzia erakusten dute eta ez dute konfiantzarik izaten haien laguntzaileen erantzunen aurrean (Lopez eta Ramirez, 2005).

Bestetik, **lotura antolatugabea** dago, gurasoen zabarkeria larria deritzona eta zailtasun handiak sortzen dituen maila guztietan (Bowlby, 1969). Patroi hau, Mary Mainek deskribatu zuen 1995ean. Abusua edo tratu txarrak jasan dituzten haurren %80ak izan dezake atxikimendu arazo hau. Baita, haien atxikimendu figurak izandako portaera axolagabe eta garatu gabekoak pairatu dituzten haurrak ere bai. Hauek, banantzearen aurrean, ez dira gai aurre egiteko estrategia antolatu bat garatzeko. Berriz elkartzean, mugimendu estereotipatu, eta ikarazko adierazpenak izaten dituzte eta zailtasunak izaten dituzte haur-hezitzaileen arteko loturak sortzeko (Lopez eta Ramirez, 2005).

4.2.2. Dolua

Funtsezkoa da ulertzea, dolua mugimenduan dagoen prozesua dela, aldaketa ugariarekin eta horiek adierazteko aukera anitzekin (Oviedo et al., 2009). 1944an, Lindemannek ondorengo faseak deskribatu zituen doluarekin lotuta: arazo somatikoak, hildakoaren irudiarekin lotutako kezkak, errua, kontrako erantzunak edota etsaitasuna eta jokabide-ereduen galera. Gure kulturaren aldiz, heriotza, sufrimendua, eta dolua tabuzat hartzen dira (Esquerda, 2017). Haurrak eta heriotza gaur egun, gure gizartean oso hitz antagonikoak dira; haurrekin oso zaila egiten zaigu heriotzari buruz hitz egitea; are gehiago haurren heriotzari buruz ari garenean. Horiek horrela, haurrak heriotzari buruz jakitea garrantzitsua da, bizitzaren parte delako, eta etorri ginen modura joaten garelako, alegia. Gainera, heriotzari buruz hitz egiten ez badugu, ez da kontzeptu gisa garatuko. Bestalde, heriotza gaur egun telebistan, ipuinetan edota komunikabideetan oso presente dago eta beraz, egiarekin bizi den haurra gai izango da bizitzari aurre egiteko; hitz egiten dugunean babesten dugu haurra, eta ez saihesten dugunean, gehiegi babestea babesgabetzea da eta (Esquerda, 2017). Heriotzaren kontzeptuari dagokionez, haur hezkuntzako etapan honela ikusten dute 2-5 urte bitarteko haurrek (Gilart, 2010):

- Aurre-operazio pentsamendua, zehatza eta literala.
- Heriotza aldi baterakoa, itzulgarria eta kanpoko delu uste du.
- Egozentrismo magikoa. Gertatzen den guztiak zerikusia du harekin, eta heriotza zigor gisa hartzeko arriskua dago.
- Nahiak eta pentsamenduak nahasten ditu.
- Galdera oso zehatzak eta errepikakorrak egiten ditu; erantzun bera nahi du.
- Oraindik heriotzari buruz azalpen asko ez ditu ulertzen; adibidez, ezin dela aldatu egoera.
- Saihestu egin behar dira sinboloak eta metaforak; hobeto da literalki hitz egitea.
- Ipuinek asko lagundu dezakete.

Honekin guztiarekin, ondorioztatu dezakegu heriotza familiar, profesionali eta, oro har, komunitateari dagokion gaia dela eta egiten diren esku-hartzeak aldatu egin daitezkeela ikuspegiari, baliabide pertsonalei eta egiturari dagokienez, eta tokiko baliabide eta beharren arabera egokitzen dira. Kasu honetan haurrekin ikuspegia kontutan hartzen da (López, 2021).

4.2.3. Abandonuak

Abandonuari dagokionez eta 10. orriko taulan ageri den modura, abandonu **fisiko** eta **emozionala** nabarmentzen dira. **Abandonu fisikoa** deritza, guraso edo tutore baten ardurapenean dagoen adingabeak alde batera uzten zaionean behin behineko edo behin betiko. Hona hemen adierazle nagusienak (Arruabarrena eta De Paul, 1999):

1. *Elikadura*: ez zaio elikadura egokia eskaintzen eta gose izaten da.
2. *Arropa*: ez du eguraldiaren araberrako arropa egokia erabiltzen.
3. *Higienea*: uneoro zikin dago, gorputz-higiene eskasa.
4. *Zainketa medikoak*: erantzun gabeko arazo fisikoak edota ohiko zainketa medikoen gabezia.
5. *Gainbegiratzea*: denbora asko ematen du heldu baten gainbegiratze eta zaintza gabe.
6. *Segurtasun baldintzak*: adin-gabekoaren osasun eta segurtasunarentzako arriskutsuak diren etxeko higiene eta segurtasun baldintzak.
7. *Hezkuntza arloa*: eskolara ez joate errepikatu eta justifikatu gabea.
8. *Estimulazio kognitiboa*: bere adin, behar eta eskakizunetara egokitutako gutxieneko estimulazioaren gabezia.

Kontuan izanda haur batek mota askotako tratu txarrak pairatu ahal dituela, ondorio kaltegarriak izan ditzake: bai kalte fisikoa, garapeneko arazo fisiko eta kognitiboak, depresioa, estresa, antsietatea, sozializatzeko arazoak, autoestimua jaitziera eta abar (Rosa- Alcázar et al., 2010). Bestalde, jokabide hauen aurrean, haurrak erreakzio hauek izan ditzake ere bai: nekea; apatia edo logura; janaria lapurtu edo eskatzea; eskolara ez joatea edo berandu ailegatzea; edo leku publikoetan edo eskolan bakarrik denbora asko igarotzea. Eskola alde batera uztea oso komuna izaten da tratu txarrak pairatu dituzten gazteen artean eta baita droga eta alkoholaren gehiegizko kontsumoa ere. Honek, agresibitatea eta pesimismoa ekar dezake, konfiantza gabezia, depresioa edo epe luzeko erlazioak mantentzeko ezintasuna ere bai (Gonzalez, 2007).

Aldiz **abandonu emozionalean** afekturik eza, estimulazio, laguntza eta babesa nabarmentzen dira haurren eboluzio prozesu osoan zehar; honela, guraso edota tutoreen eta haurren arteko kontaktua edota harremanak ez jarduteko asmotan. Honako hauek izango lirateke abandonu emozionala eragiten duten jokabideak:

1. *Ez ikusiarena egitea*. (Berarekiko babes, maitasun eta afektu adierazpen eza) eta izandako interakzioetan inongo emoziorik ez adieraztea. Horrelako kasuetan, gurasoek haurrarekiko aldentzea eta erabateko inplikazio gabezia dute, ezintasun edota motibazio faltagatik, eta beharrezkoa denean bakarrik harremantzen dira berarekin.
2. *Laguntza psikologikoaren hutsegitea*. Guraso edota tutoreek, profesionalak haurren arazo emozional edo jokabideen aurrean beharrezkotzat jo behar duten laguntza psikologikoari uko egiten diote.
3. *Laguntza psikologikoaren atzerapena*. Gurasoek ez dute haurren arazo emozionaletarako laguntza psikologikorik bilatzen, nahiz eta profesional baten laguntza beharrezkoa dela argi ikusten duten (antsietatea, depresioa edo suizidio pentsamenduak..).

Geroz eta gehiago ikusten da gehiegikeriak eta abandonu emozionalak kalte egiten diola haurren garapenari eta kalte hori etorkizunera begira hedatzen doala, eta emozioen, jokabidearen eta arazo kognitiboak agerian jartzen dituzten ikerketak diote haurtzaroan, nerabezaroan eta helduaroan eragina izan dezaketela (Gomez, 2006). Horregatik, garrantzitsua da adin txikiko batek dituen oinarrizko behar fisiko eta kognitiboak aintzat ez hartzeak izan ditzakeen ondorioak ezagutzea eta horietan arreta jartzea. Haurren adin txikia dela eta, egoera ulertzea zaila da haien artean eta beraz, sentitzen duten min horrek eragina izaten du haiengan (Muñiz, 2017).

4.2.4. Erresilientzia

“La Resiliencia es la capacidad de salir adelante a pesar del dolor producido por la adversidad”

(Cyrulnik, 2002)

Erresilientziari dagokionez, edozein zailtasun edota egoera gogorak gainditzeko eta hauetatik indartsu irteteko gaitasuna izatea/edukitzea da (Becoña, 2006). Erresilientzia hitza edota terminoa RAE-k (Real Academia Española) izaki bizidun batek egoera kaltegarri edo eragile aztoratzaile baten aurrean erakusten duen egokitzeko gaitasuna bezala definitzen du (RAE, 2021).

Horregatik, bai erresilientzia eta baita trauma ere guztiz erlazionatuta dauden bi kontzeptu dira, erresilientzia trauma batek ekar dezakeen mugak murrizteko edo ezabatzeko baliabide baliotsutzat hartzen delako (Castro, 2019). Iglesiasek dioenaren arabera (2006), erresilientziak materialarekin zerikusia du; material bati forma aldatu ondoren, bere forma originala berreskuratzeko gaitasuna izaten baitu. Beraz, aztertutako esanahi honek, fisikaren arlotik sortutako kontzeptuak bezala ezagutu ohi dira eta horren ondoren, giza zientziak hitz honen esanahia bere esparrura egokitu zuen. Honekin batera, erresistentzia handitzen denean, gorputzaren ahultasuna murrizten da.

Hari beretik, erresilientzia, gertakizun kaltegarriak gainditzeko gaitasuna da eta horiek gaindituta, nahiz eta egoera larriak jasan, helburua garapen esanguratsua lortzea da. Gertakizun kaltegarrien artean, gurasoak galtzearen trauma aipatzen da, besteak beste haurrek jasaten duten traumen artean entzunena delako. Gainera, erresilientzia gero eta gehiago entzun eta ezagutu den hitza izan da; batik bat, psikologia arloan. Urte hauetan zehar burutu diren ikerketa askotan; batez ere, informeetan, umeei egoera zailak eta larriak pasa arren, abandonua, tratu txarrak, gudak, gosea besteak beste, ez dituzte osasun arazo mental, drogen abusu edo heldutasunean jarrera kriminalik garatzen (Iglesias, 2006). Horregatik irakasleei, erresilientziaren berri ematea ezinbestekoa da, apurka-apurka ACEak jasan dituzten ikasleei laguntza eman ahal izateko. Ondorioz, erresilientzia honela uler daiteke: gizakiak kolpe bat hartu ondoren, hura jasateko, aurre egin eta pertsona gisa hazteko duen aukera (Cyrulnik, 2002).

5. ACEak ULERTZEN DITUZTEN ESKOLA-EREDUAK

Haur askok pairatu dituzte EGGak, gaur egun eskoletan ikusezinak izan direnak eta beraz, egoera hauen berri ematea eta argitzen laguntzea izan da eskola hauen jatorria (Craig, 2017). Eskola kontziente edota traumekiko sentikorrek diren eskolek, abiapuntu gisa hartzen dute haur orotan norberaren eta segurtasunaren beharra dagoela (Bowlby, 1993). Eskola hauen helburu nagusia informazioa eman eta traumei buruz kontziente izatea da, EGGak bizi izan dituzten edo bizi dituzten ikasleak laguntzeko (Timpson, 2010).

Beste herrialde batzuetan, Trauman Informatutako Eskolak (TIE) helburutzat dute haien ikasleei eskolan arrakasta izango dutela transmititzea. Horretarako, ongi etorriak, lagunduak eta seguruak sentitzea da garrantzitsuena eta beraz, zeregin handiena traumak hezkuntzan eta ikaskuntzan duen eragina gainditzea edo minimizatzea da (Garai et al., 2022). Trauman Informatutako Eskola (TIE) hauek ezagutzen dira: Trauma Sensitive Schools Amerikako Estatu Batuetan: Kalifornian (2009); Pennsylvanian (2011); Washingtonen (2010) eta Wisconsinen (2010); Nurture Schools Britainiar Handian; Escuelas Cuidadoras Murtzian.

2005ean sortutako trauman informatutako eskolen jatorria, Massachusetts (EEUU) da, 90eko hamarkadako eskola kanporatze eta tiroketen ondoren diziplina arazoekiko tolerantzia zero politika martxan jartzean. Helburua ondorengoa da: irakaskuntza diseinatzea eta eskolako giroa zaintzea; trauma edota atxikimendu arazoak dituzten ikasleei konpetentzia sozialak eta arrakasta akademikoa lortzea; eta batik bat, bertako ikasle guztiak seguru eta ongi etorriak sentiaraztea eta besteekiko harreman positiboak sustatu eta segurtasun giroa lortzea. Honek batetik, portaera disruptiboen aldaketa inplikatzeko du, eta bestetik, eskola komunitate osoak parte-hartzea: irakasle, zuzendari, jantokiko langile, eskolaz kanpoko begiraleen eta abarren jarrera eta inplikazioa. Hau da, eskola komunitate guztiaren inplikazioa (Timpson, 2010). Eskolak transmititzen duen giro seguru, positibo, osasuntsu eta inklusiboak, ikasleei aukera ematen die harreman positiboak garatzeko; bai nagusiekin eta baita ikasleekin ere. Emozio eta portaerak kontuan hartuta eta arrakasta akademikoa eta osasun mental eta ongizatean hausnartuta (Petals, 2019).

Eskola hauek, garuneko garapenean sortzen diren eraginak ulertzen dituzte eta ikasleei laguntza eskaintzen diete ikasgelan aurrera egin dezaten. Eskolan parte-hartzen duten profesionalei laguntza eman eta ikasleen beharrak asetzea izaten da helburua (Plumb et al., 2016). Eskolako esperientziak direla medio, eskola da estresaren eta kezka gune nagusietako bat familientzat. Gurasoen seme-alabek eskola-sisteman jasotzen duten tratuari

buruz adierazten duten sufrimendua eta ulertezintasuna jasotzen dute eta salatu dute sistemak ez duela ulertzen, ezta sentibilizatzen EGGek eragiten dituen ondorioen aurrean, eta irakasleen borondate pertsonal onaren esku geratzen dela haien babesa eta hezkuntza, baina irakasleek ez dutela gai horri buruzko prestakuntzarik jasotzen (Garai et al., 2022).

5.1. Eskolaren erantzukizuna eta jarraibideak

Eskolari dagokionez, batik bat hartzeko erantzukizun eta jarraibideak hauek dira:

1. *Irakasleen eta hezkuntza komunitatea osatzen duten parte-hartzaile guztien formakuntza.* Hainbat autorek biltzen dute (Albes, 2017; Herzog, 2017; Cole, 2019) ikasle horiekin lan egiteko oinarrizko jarraibide gisa, *hezkuntza komunitatea osatzen duten parte-hartzaile* guztien prestakuntza dela. Uste dute beharrezkoa dela traumaren atzetik dauden ondorioak ezagutzea ikasleen ardura, jarrera eta sentimendu eta emozioak ezagutzeko. Horretarako, prestakuntza honen helburua izango da irakasleengan sentibilitateak garatzea, ikasleen begiradan zentratzeko eta ez diagnostiko klinikoetan. Honen bitartez, errazagoa izango da irakaslea atxikimenduzko irudi segurua bihurtzea eta honekin haurren tratu onak lortzea.
2. *Ikasle-irakasleen arteko harreman afektiboa.* Behin ondo aztertuta ikasle-irakasleen arteko harremanak, ikusten da nola haurrak bere EGGak irakaslearen atxikimendu erlaziora eramaten duten. Haur horiek, haien zaintzaile edota gurasoak tratatzen ikasi zuten bezala zaintzen dituzte irakasleak (Rygaard, 2008, 197.orr).
3. *Gela eta eskola leku seguru bihurtzea.* Funtsezkoa da gela barruan errespetua lantzea eta arauak zeintzuk diren argi jakitea. Honetarako, errutinak garrantzi handia izango dute eta lasaitzeko esparru segurua sustatzen lagunduko dute (Viloria eta García-Almonte, 2022). Horiek horrela, autonomia sustatzen ere ikasiko dute ere bai.
4. *Jarraibide pedagogikoak.* Espektatiba akademiko altu eta errealistak transmititzea garrantzitsua izango da eta portaera oldarkorren ondorioz sortutako laguntzak zerikusia izango dute kudeaketa emozional eta egindako kaltea kanporatzearekin. Beraz, hori saihesten laguntzeko eta beren gaitasun kognitiboak berreskuratzeko, gomendagarria da arreta jartzea momentu konkretuetan bizitzen dauden egoerei garrantzia emateko. Adibidez: zer nolako zapata ederrak! Berriak al dira? disoziazioa dakarren trauma handiak baleude, saihestu egin beharko lirateke arreta handia dakarten ariketak (Herzog, 2017, 52. orr).

Jarraibide pedagogiko eta eskolaren erantzukizunak ikusita, ondorioak hauek nabarmentzen dira (Viloria eta García-Almonte, 2022):

- Errealitatea duintasunez ikusaraztea eskoletan.
- Irakasleak errealitate ulertzeko eta eskolan dituzten beharrak zeintzuk diren argitzeko prestatzea.
- Irakasleak sentsibilizatzeko eta egoera horiek antzematen laguntzeko prestakuntza bermatzea.
- Irakasleen, beste pertsona/hezitzaile helduen eta ACE ikasleen artean lotura positibo bereziak sortzea.
- Eskola osatzen duten pertsona guztien inklusioa eta parte-hartzea bermatzea.

5.2. Trauman sensibleak diren eskola-eredu internazionalak

Trauma Sensitive Schools lehen esan bezala, Massachusetts-en 1990eko hamarkadaren erdialdean sortu ziren eta eskola-bazterkeriaren krisia dute jatorria. Massachusettseko haurren defendatzaileek indarkeria-eredu bat sumatu zuten eskolatik bota edo bertan behera utzi zituzten haur askoren bizitzan eta beraz, horren aurrean egin beharrekoak ekarri ditu eskola honek. Trauma eta Ikaskuntza Politiken Ekimenaren xedea da bermatzea ikasle guztiek, baita traumak izan dituztenek ere, arrakasta izan dezatela eskolan eta bizitzan dituzten maila altuenetan. Trauma, esperientzia gogorrek eragindako kalteak eta arrazakeria bezalako egitura-akatsenak eragin dezaketen egoerak kontuan izanda definitzen dute eta hori betetzeko, eskola hauek, zenbait sustapen-estrategiatan parte-hartzen dute; besteak beste, eskolei laguntza ematea, traumaren aurrean sentikorrek diren ingurune bihur daitezen eta hezkuntza berezian, haur baten esperientzia traumatikoak haurraren ezgaitasunekin lotuta daudenean (T. Helping Traumatized Children Learn, 2022).

Urtero Estatu Batuetan, gutxi gorabehera bost milioi haurrek jasaten dituzte esperientzia traumatikoak. Bi milioi baino gehiago abusuen biktima dira; abusu fisiko edo sexualen biktimak. Milioika estatubatuar bizi dira etxeko indarkeriaren giro beldurgarrian eta horrez gain, hondamendi naturalak, auto-istripuak, gaixotasunak eta abarrek, eragin traumatikoa izan dezake haurraren (Perry eta Series, 2014). Eskolen gero eta mugimendu handiagoa sustatu eta lagundu nahi dute eta eskola sentikorrek sortzen, aktiboki parte-hartzen duten ikasle guztientzat onuragarriak diren ikaskuntza-inguruneak aurrera eramateko (Perry eta Series, 2014).

Horregatik, garrantzitsua da hiztegia egokitzea adinaren eta gaiaren arabera. Trauma bat gertatu eta jarraian, haurrak ez du horri buruz hitz egiteko nahia izango, baina denbora igaro ahala, gertaeraren berri emateko aukera hori oso garrantzitsua izango da berarentzat, eta beraz, errealitate gogorreko une hauen artean, haurrek hainbat teknika erabiltzen dituzte aurre egiteko eta horietako batzuk nahasiak edo gogaikarriak izan daitezke helduentzat. Haurrak modu desberdinean esperimendatuko eta prozesatuko du material bera trauma osteko hainbat lekutan. Epe luzera, prozesatzeko eta birprozesatzeko aukera askotan, aurre-egite osasungarria erraztuko du. Birprozesatze horrek haurraren garapenean izango du garrantzia (Perry eta Series, 2014). Trauma jasan duten haur gehienek aldaketaren bat izaten dute portaera eta emozioen funtzionamenduan. Aipatutako sintomez gain, haur horiek suminkorrakoak, nekatuagoak eta erregresiboagoak izango dira maiz (T. Helping Traumatized Children Learn, 2022).

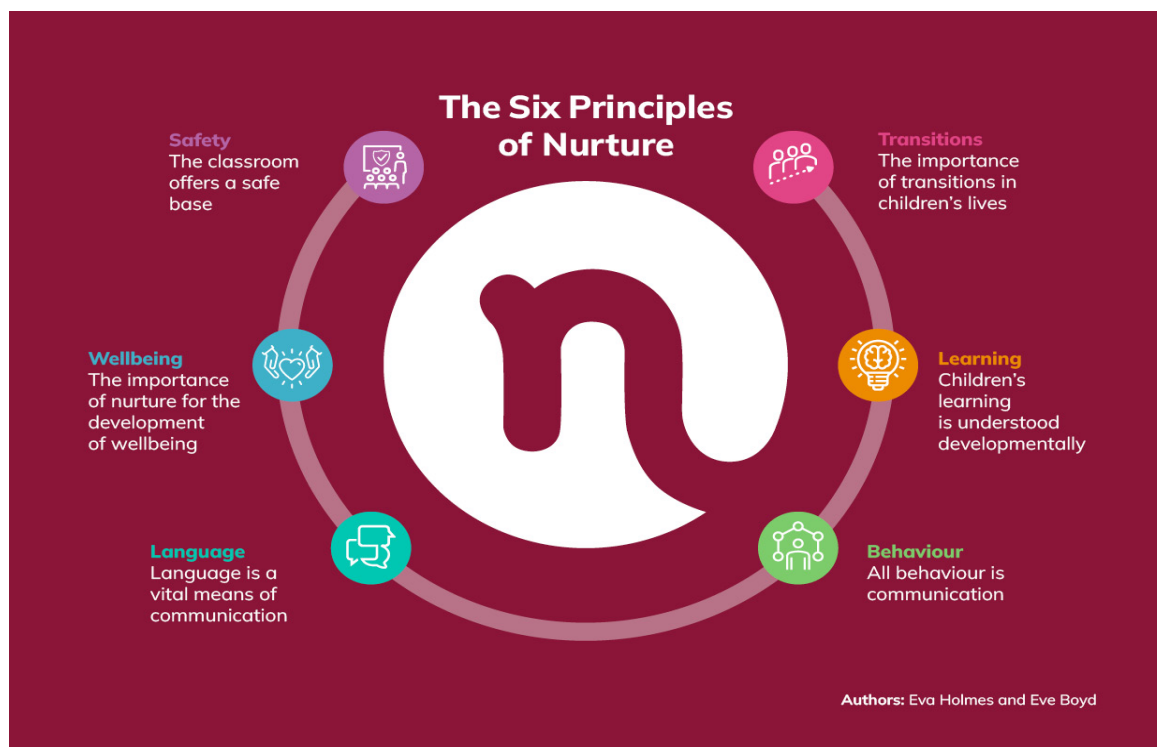
Bestalde, irakaslearen rola oso garrantzitsua dela kontuan hartuz eta laguntzeko asmotan, pausu eta teknika jakin batzuk hartu behar dira kontutan. Batetik, ez gara beldur izan behar gertaera traumatikoetaz hitz egiterakoan. Haurrei ez zaie komeni "ez pentsatzea" edo "burutik kentzea". Haur batek uste badu bere zainzaileak/irakasleak/laguntzaileak atsekabetuta daudela gertakariarekin, ez du gaia aterako eta horrek, epe luzera haurraren susperraldia baino ez du zailduko. Horrez gain, eguneko patroia sendo eta aurreikusgarria ematea garrantzitsua izango da, haurrak egunerako egitura bat duelako eta patroia ezagutzen duelako: honekin lotuta, garrantzi handia izango dute otorduen ordutegiak, ikastetxeak, etxerako lanak, jolasak eta abar. Abusu fisiko edo sexualengatik traumatizatuta dauden haurrentzat, intimitatea nahasmenduarekin, minarekin, beldurrekin eta abandonuarekin lotzen da. Haur bati besarkada, musu edo bestelako kontsolamendu fisikoa ematea oso lasaigarria izan daiteke (Perry eta Series, 2014).

Gainera, haurrarekin eztabaidatzea, portaera itxaropenak eta "diziplina" estiloaren inguruan, arauak erreparatzeko eta horiek ez betetzearen ondorioak argitzeko balio izango dute. Baita informazioa eman eta berak guztiari zentzua bilatzen hasteak ere. Honela, bere erreakzio-zeinuak oso baliagarriak izango dira haurraren sentimendu eta pentsamenduak ulertzeko (marrazkiak, jolasak, arazoak...) (Rygaard, 2008). Haurra babestea ezinbestekoa izango da, haurrari kalte egiten dioten edo berriro traumatizatzen dioten jarduerak eteteko eta behar denean laguntza eskatzeko, geroz eta informazio gehiago eta laguntza gehiago edukiz, askoz ere hobeto ulertuko dugulako haurra eta baliabide ezberdinen bitartez haurrari ahalik eta laguntza gehien eman ahal izango zaio (Perry eta Series, 2014).

Nurture Schools, Britainiar Handian kokatuta dauden eskola bereziak dira, haurren zainketan oinarrituta daudenak. Haiek, hazkuntzaren kontzeptuak gizarte-inguruneen garrantzia eta gizarte-trebetasun emozionaletan, ongizatean eta portaeran duten eragina nabarmentzen dituzte. Eskolan hobetzeko joera izaten dute, harreman esanguratsuak egiten dituzte, eta osasun fisiko edo mentaleko arazoak izateko aukera gutxiago izaten dituzte. Hazkuntza-ikuspegiak aukera batzuk eskaintzen dizkie haur eta gazteei hazkuntza-esperientzia goiztiarrekin inplikatzeko, eskolan eta eskolaz kanpo ondo egiteko gaitasun sozial eta emozionalak emanez, eta erresilientzia handiagoz borrokatzeko gaitasuna garatuz (Nurture Schools).

Ikasle bakoitzak bizitzan ahalik eta aukera onena izateko behar duen laguntza jasoko duela ziurtatzeko lan egiten dute eta horretarako, ikasleen ikasteko oztopoak kentzeko tresnak eta teknikak garatzen dituzte, profesionalak prestatzen dituzte, ikasleei behar duten laguntza emateko. Horrez gain, eskolei kultura sustatzen laguntzen diete, arduradun politikoeekin lan egiten dute, haurrak atzean gera ez daitezen eta 50 urte baino gehiago lanean jarraitu dute, gaur egun, ikaskuntzari eragiten dioten gizarte-, emozio- eta portaera-arazoek eragindako gero eta ikasle gehiagorekin.

Bestalde, eskolek egiten duten guztia hazkuntzaren sei printzipioetan oinarritzen da. Adibidez, Hazkuntza Eskolen Programa Nazionala sei printzipioetan oinarritzen da, 50 urte baino gehiagoko arrakastaz oinarrituta dagoena. Gaur egun, ehunka eskola nazional daude Erresuma Batuan eta irakasleak premia emozionaletan, garapenean eta baita ikasle guztien ikasketa akademikoetan ere arreta jartzen dute (Colley, 2012. 66.orr).

2.Irudia. *Nurture Schools*en 6 printzipioak:

Iturria: www.nurtureuk.org

Colleyek (2012), 65.orritik 68ra bitartean aipatzen dituen printzipioak, hauek dira:

1. *Ikaslearen ikasketa garapen moduan ulertzen da.* Heziketa taldeen helburu nagusia ikasleak modu sozial, emozional eta kognitiboan garatzeko inguru babestu eta segurua ematea da. Hortaz, heziketa taldeetako langileek ikaslearen garapenaren aurrerapenean erantzun bat emateko ahalmena daukate, hezkuntza kurrikulumeko itzaropenak bigarren maila batean ezarriz.
2. *Ikasgelak segurtasun oinarria eskaintzen du.* Arazo sozial, emozional eta portaera arazoak dituzten ikasleen ezaugarri komunitateko bat autoestimua baxua izatea da. Era berean, autoestimua eta eskola arrakastaren arteko lotura aztertzea ikerketa askoren helburu izan da.
3. *Heziketaren garrantzia, ikaslearen garapen eta ongizaterako.* Haurren autonomia bermatzen duten inguruneek autoestimua handiagorekin elkar-lotzen direla baieztatu da. Horregatik, heziketa taldeetan autonomia sustatzen saiatzen dira, ikasleak jarduerak eta ikasketa kooperatiboak aukeratuz.

4. *Hizkuntza tresna komunikatibo ezinbestekoa da.* Heziketa taldeen teoria eta praktikak hizkuntzaren garapenari arreta handia eskaintzen die eta erlazioen kalitatean eta sentimenduen adierazpenean garrantzi handia du honek. Heziketa taldeen barruan ikasleek gauzatutako komunikazio berbal eta ez-berbalak beraien autoestimurako onuragarriak izan daitezkeela baieztatu da.
5. *Jarrera mota guztiak komunikazioa da.* Heziketa taldeen teoria eta praktikek ikasle batek portaera negatiboa edota problematikoa azaltzen duenean, irakasleek portaera horren esanahia kontuan hartu behar dutela erakusten dute, portaera alde batera utziz.
6. *Trantsizioen garrantzia umearen bizitzan.* Heziketa taldeen rola onuragarria izan da eta, era berean, beste trantsizio motak, adibidez, eskolako egunerokotasunean uneoro ematen direnak (ikasgelatik atsedenaldira atera, jolastera atera, hamaiketaren ordua eta ikasgelara bueltatzea edo eskolara sartu eta irteerak) ere badaude. Egoera horien aurrean, ikasle batzuk estutasuna adierazi dezakete, eta horren ondorioz, portaera arazoak sortu daitezke. Horregatik, irakasleak prest egon behar dira eman daitezkeen egoerei aurre egiteko (Colley, 2009).

5.3. Estatu mailako Escuelas Cuidadoras eredu

2021-2022ko ikasturtean zehar, irakasle, hezitzaile eta profesionalen artean, energia eta ilusioz aurkeztu zuten Eskola Zaintzailearen Programaren proposamena; batik bat, praktikoa, hurbila eta benetakoa izateko sortua (Marin-Lucas, 2022). Eskola hori osatzen duten parte-hartzaile guztien ustez, proposatutako aldaketa posible eta benetakoa izango da, eskola bakoitzaren eta hezkuntza-komunitate bakoitzaren errealitatetik abiatu behar dena, esperientziari buruz ikasiz eta hausnartuz. Honela, eskola osoaren bizitzan ikuspegi eta ekintza berriak pixkanaka integratuz, baina betiere Eskola Zaintzailearen ereduarekin koherentea izanik. Horretarako, zainketa-prozesuak jarri behar dira abian eskola-eremuan, eta, horri esker, osasun mentalaren eta ongizate psikologikoaren alderdiak hobetu ahal izango dira, bai norbanakoarenak, familiarenak, lanbidearenak eta komunitatearenak; horrela, ikasle guztien ikaskuntza hobetuko da (Escuela Cuidadora, 2021).

Beraz, zainketa-eskola bat eraiki behar dela diote profesionalak, hezkuntza-esparruan faktore babesleak eta konpentsatzaileak indartzeko. Horretarako, hezkuntza-kolektibo guztiarentzako gaitasun emozionalak garatu behar dira, baita gatazkak kudeatzeko eta konpontzeko trebetasunak ere, besteak beste, gurasotasun positiboa eta tratu onak indartzeko asmoz. Horrela, eskola hau guztiontzako laguntza izango dela azpimarratzen dute, baina bereziki gertaera traumatikoen, arrisku-giroaren eta/edo haurtzaroen bizi izan

du ten esperientzia gogorren eraginpean dauden haurrentzat. Gainera, haien asmoa ikastetxe, eskola, irakasle, eta hezkuntza komunitate askorekin biltzea da, honela ikasi, hobetu eta partekatzeko aukera egoteko. Bide horretan inspiratzeko eta motibatzeko iturriak izango direlako (Escuela Cuidadora, 2021).

Horrez gain, eskola hauetako ikasleek, ikasi egin behar dute (laguntzarako sare psikosozial osotik) gizakiarenganako konfiantza berreskuratzen, harreman osasuntsuak eta eraikitzaileak ezartzen, beren emozioak modulatu, mugak zein diren barneratzen eta bestearenak errespetatzen eta batez ere, gabeziak, indarguneak eta baliabideak baloratzen, oinarritutako ikaskuntza-prozesu bat jasotzeko, tutore eta irakasleekin duten harremana estutu (Garai et al., 2022).

Bestalde, Aniztasunaren eta Hezkuntzaren Kalitatearen Arretarako Zuzendaritza Nagusiaren 2019ko uztailaren 30eko ebazpenean, ikasteko zailtasunak dituzten ikasleen beharrak identifikatu eta haiei hezkuntza-erantzuna emateko jarraibideak ematen dira eta beraz, Marin-Lucasek (2022) kontuan hartu beharreko atalen artean, hauek azpimarratzen ditu:

Batetik garapenean, atzerapena, hizkuntza-maila espero dena baino baxuagoa garatzea eta arreta-arazoak pairatzea. Bestetik, osasunari dagokionez adimen osasuneko arazoak, kanporatutako eta barneratutako portaera-arazoak, osasun egoera kronikoa, arnas aparatuko gaixotasunak, gizentasuna, mikzio-disfuntzioa, zauriaren txosten handiagoa, hortzen osasun txarragoa, gaixotasunaren markatzaile biologikoak, osasunari lotutako bizi-kalitate txikiagoa eta osasun-kezka eta arreta mediko gehiago behar izatea. Bestalde, hezkuntza arloan, ikasteko arazoak, errendimendu akademiko txikia, alfabetatzeko gaitasun urriak eta kurtsoa errepikatze arrisku handia izatea. Horrez gain, eskola zaintzaileek, printzipio hauek dituzte hezkuntza sistemari lotutakoak direnak: garapen terminoetako ikaskuntza, gela ingurune seguru eta, portaera komunikazio bihurtzea, etapen arteko trantsizioa eta zainketa funtsezkoa izatea (Escuela Cuidadora, 2021).

Bestalde, oso garrantzitsua da komunikazioa, horren bitartez prozesuak gizarteratzen direlako eta sistema aldatzen delako. Horrez gain, konexio irudien garrantzia ere azpimarratzen da, indarrak aztertzen dituelako eta azkenik, erresilientziari egiten zaio erreferentzia, indar pertsonala nabarmentzen delako (Marin-Lucas, 2022). Irakaslearen zeregin garrantzitsuenetako bat, ikasleen emozioen erregulazioa garatzen laguntzea da eta horretarako, oinarritutako hiru irakaskuntza gaitasun garatu behar dira: pazientzia, iraunkortasuna eta konstantzia. Irakasleak beraz, jarrera indartzaile edo mugatzaile erakutsi beharko du (Garai et al., 2022).

Horretarako, neurri arruntak eta espezifikoak jarri, ebaluazio programak egokitu, irakasleen eta hezitzaileen laguntzaren beharrak ezagutu, eta orientazio zerbitzuak martxan jarri behar dira. Horrez gain, haur batek izan ditzakeen zailtasunen artean, Hizkuntzaren Nahaste Espezifikoa (Tel) eta hitzik Gabeko Ikaskuntzaren Nahastea, Arreta-Hiperaktibitate-Defizitagariko Nahastea (Tda-H), disgrafia, diskalkulia, disortografa eta dislexia azpimarratzen dira, eskolan bertan laguntzaren bitartez gehiago ezagutu eta ikasten joateko aukera emanaz. Marin-Lucasek (2022) dio, tresna hauek, haurretara egokitu behar direla, haien beharrak ezagutuz. Egoeraren arabera beraz, haur batek tresna bat edo beste bat behar izango du eta horregatik beharrezkoa da lehenengo haurrak ezagutu eta behar dutena zer den jakitea. Uriartek (2006) eskolak, ikasleen arteko aniztasun handiak identifikatzen ditu bai ikasle eta bai irakasleen artean eta helburu nagusizat hartzen du integrazioa, banakako garapena sustatuz eta haur guztientzako aukera berdinek proposatuz. Horrez gain eskolak, begirada enpatiko, gogotsu eta zaintzailea, ereduak babestu eta eskaini nahi dituenak, hezkuntza, osasuna eta gizartea koordinaturik eta haurraren eta haren familiaren ongizatean oinarrituta egoteko, hau guztia eskolako baloreen barruan sartuz.

Horiek horrela, eskola hau osatzen duten kideak ikasleak, gurasoak, irakasleak, familiak eta profesionalak izango dira, segurtasuna, konexioa eta emozio-erregulazioak aurrera eramateko asmoz (Marin-Lucas, 2022). Bestalde, eskolak berak, eskola-inklusiboa bermatu behar du, ikasle guztiek kalitatezko hezkuntza jasotzeko eskubidea izateko eta horrela hezkuntza modu egokian garatu eta bizitzarako beharrezkoak diren gaitasunak eskuratzeko (Eusko Jaurlaritzaren Plana, 2019). Horrenbestez, segurtasunari dagokionez, garrantzitsua izango da batetik, gelaren antolaketa eta bestetik, familia.

Gelaren antolaketaren barruan, errutinak, ordutegiak, sentsazioak eta parte-hartzea sustatuko dira eta familiak aldiz, zerikusia izango du konfiantza-harremanak sortzeko, informazio eta parte-hartzeak bermatzeko eta estrategia espezifikoak aurrera eramaterako orduan (Casey et al., 2014). Konexioa ere oso garrantzitsua izango da, taldearen eta zentroko lanerako eta beraz, binkuluak sortzeko ere bai. Horretarako, enpatia eta laguntza beharrezkoak izango dira familiaren partetik. Bukatzeko, emozioak presente egotea oso garrantzitsua izango da ongizatea eta ikaskuntza bermatzeko, denak denen artean ezagutzeko, hazteko, ikasteko eta batez ere, komunikatzeko (Marin-Lucas, 2022) eta jarduera dibertigarriak ere garrantzia izango dute; batik bat, ikaskuntza-helburuak betetzen dituzten irakurketa dramatikoak, kontzertu txikiak edo antzerki-emanaldiak, errepasso-jokoak, dantzatzeko atsedanak eta abar. Honela, ikasleen burmuinak ekintza horietan parte-hartzen dutenean ikasteko aukera ere izango dute. (Casey et al., 2014)

Eskola Zaintzailearen hezkuntza-ereduan aurrera egiteko eta etorkizunera begira, lanean jarraitzeko ideia hauek azpimarratzen dituzte: batetik, eskolako hezkuntza-espazioek duten garrantzia, sareko lana, eta bestetik, gela zaintzailea nolakoa izango den eta zer prozesu eramango diren aurrera jakitea eta zailtasunak dituzten ikasleentzat neurri arruntak garatzea (Escuela Cuidadora, 2021).

6. ERREBISIO BIBLIOGRAFIKOAREN ANALISI KRITIKOA ETA ONDORIOAK

Errebisio sistematiko bibliografiko honetan, traumei, eskolei eta haurrei lotutako kontzeptuak definitu dira; hala nola, EGGek duten ondorioak nola eragin dezaketen ikusteko esparru eta garapen askotan; batik bat garapen afektiboan, garapen kognitiboan eta garapen sozialean. Horrez gain, traumak pairatu dituzten haurrak eskolan laguntzeko argibideak eta pausuak garrantzitsuak izan dira lan honetan, helburutzat jotzen dutelako eskolaren eta irakasleen lanaren garrantzia. Gainera, garrantzi handia izan dute ikerketa helburuei erantzuna emateko behar izan diren dokumentu eta informazioek, eta, kontuan hartu da kalitatea; hau da, faktore eta filtro batzuk jarraituz egin dira hautaketak. Bat, datu base zientifikoetatik topatutako artikulak; bi, batez ere azken hamarkadako informazioa aztertu da; hiru autore garrantzitsuen zitak aukeratu dira eta lau; gaiarekin lotutako unibertsitateko bi hitzaldi esanguratsu aztertu dira (AIDIPE, Escuelas Cuidadoras).

Bilaketa-faseari dagokionez, 2022ko irailetik azarora bitartean burutu da. Ikerketaren lehenengo fasean, esanahiak eta hitz-gakoak definitzea izan da garrantzitsuena eta horretarako, traumarekin harremana duten kontzeptuak identifikatu, bilatu eta aztertu dira. Bilaketa egiterako orduan, artikulak eta liburu nahiz web orrialde asko agertu dira eta ikerketa-helburuei erantzuteko baliotsuenak hartu dira kontuan. Hau da, artikulak eta zehatzen definitzen diren terminoak, gai honetarako aproposenak izan daitezkeenak eta zehatz mehatz orientatu eta balio dutenak.

Horregatik, 48 dokumentu zientifiko hautatu dira erreferentzia bibliografikoan agertzen direnak. Metodoan ageri den modura, hiru bilaketa egin dira lanean zehar eta hirugarrena izan da hain zuzen, garrantzitsuena. Lehenengo biak lagundu egin dute hirugarrena osatzen; hitz-gakoak definitu direlako: abusuak, traumak edota erresilientzia, nahiz eta artikulak askok erreferentzia egiten dieten beste esparru eta momentu batzuei garrantzitsuak izan da hasieratik filtroak erabiltzea. Honek, aukera eman du laneko atalik garrantzitsuena behar bezala osatzeko, eta beraz, atalik esanguratsuenak izan da azkena.

Artikulu guztien artean, hitz-gakoen arteko loturak ere ikusi daitezke; hobeto ulertzeko balio izan dutenak eta elkarren artean lotura izan dutenak. Adibidez, lanean bertan zitatutako artikulu asko traumen ingurukoak izan diren arren, bakoitzak ikuspegi eta arrazoi ezberdinak eduki arren, baliagarriak izan dira gaiari buruz hitz egiteko. Honekin lotuta, errebisio honetan dauden artikuluaren artean, honako hauek nabarmendu behar dira: irakurritako ikerketen ondoren ikusten diren terminoak eta beraz, hauek lagungarriak izan dira lan honetako hitz-gakoak, definizioak eta gaur egungo hezkuntza-errealitatea hobeto ulertzeko. Bestalde, Gradu Amaierako Lan honetan zehar egin diren proposamen bibliografikoak EGGen inguruan izan dira. Horrez gain, eskolen eta irakasleen rola ere kontuan hartu da eta beraz, proposatutako helburuak bete dira. Batetik, haurtzaroko trauma goiztiarren gaiaren inguruko bilaketa egin da, eta argi geratu dira definizio eta hitz-gakoak. Horrez gain, haur batengan zer nolako eragina izan dezakeen eta zer ondorioak pairatu ditzaketen traumen ondorioz ikusi da, haurraren egunerokotasunean eta bizitzan gaur egun dauden beharrak eta eman behar ditugun laguntzak ezagutzak.

Bestetik, trauma horien aurrean eskolak hartu behar duen rola eta irakasleak bete behar duen rola ere ezagutu da; hala nola, munduan zehar dauden eskola-laguntzaileak eta bertako errealitateak ikusi dira eta etorkizunera begira ikuspegi ezberdinak eraman dira aurrera. Bestalde, irakurketa-lanak eta bibliografia-iturrietan arakatzek, zer nolako hezkuntza-jarraibideak proposatzeko aukera ematen dituen, haurtzaroko esperientzia goiztiarrak pairatu dituzten ikasle horiekin eskola-sisteman lan egiteko. Gainera, material bibliografikoak, irakasleriaren formazioan landu eta behar diren beharrak nabarmendu ditu, beti ere aurrerapausoak eta baldintzak identifikatzeko eta ikasleak laguntzeko asmoz.

Honetarako, lanean zehar landu diren gaiak erreferentzia eta baliabide zein autore hauekin egon dira lotuta. ACEei dagokienez eta ACEak ulertzen dituzten eskola-ereduak, autore hauek erreferentziatzen dute: Bowlby, 1993; Castro, 2019; Craig, 2017; Cyrulnik, 2002; Gallart, 2016; Garai, Lasarte, eta Tresserras, 2019; Jadue, 2002; Marin-Lucas, 2022; Petales, 2017; Rygaard, 2008; Plumb, Bush, eta Kersevich, 2016; Gomez, 2022; Gomeza eta Cuña, 2017; Vega-Arce eta Nuñez, 2017. Erresilientziari buruzko artikulu eta autoreei dagokienez, Becoña, 2006; Castro, 2019; Craig, 2017; Cyrulnik, 2002; Iglesias, 2006 izan dira autore garrantzitsuenak eta erabili direnak lan honetan. Horrez gain, abandonua autore hauekin landu da: Arruabarrena eta De Paul, 1996; González, 2007; Muñiz, 2017; Rosa-Alcázar, Sánchez eta López, 2010. Bukatzeko, eskola-zaintzaileei buruzko artikulu eta autore nabarmenenak hauek izan dira: Bowlby, 1993; Cole 2005; Craig, 2017; Garai, B., Lasarte, G., Tresserras, A. eta Corres-Medrano, I., 2022; Herzg, 2017; Marin-Lucas, 2022; Petales, 2019; Perry, 1995; Plumb, 2016; Rygaard, 2008.

Honekin guztiarekin, bi ondorio atera dira, ikusita ikerketa galderen bitartez, helburuak zuzenki bete direla. Batetik, eskolak duen garrantzia EGGak bizi dituzten haurrentzat. Eskola izango da, ikasle horientzat behar besteko laguntzailerik onena, bertan igaroko baitituzte ordu asko eta beraz, oso garrantzitsua da hezkuntza proposamen aproposak aurrera eramatea. Gainera, irakaslearen rola garrantzitsua izango da ere bai, eta baita eskolan bertan dauden beste hezitzaile eta profesionalen papera ere. Beraz, haien arteko harreman osasuntsu eta komunikatiboa lortzea beharrezkoa izango da, haurrek errealitatea ulertzeko eta bere beharrak kontuan hartuta, apurka-apurka garatzen hasteko.

Beste ondorio jakin bat, haurren beharrak ezagutzea eta bera ulertuta sentitzea izango litzateke. Argi dago, haur bakoitza mundu bat dela eta beraz, bakoitzak dituen beharrak ez direla berdinak izango, eta eskolako errealitateak beraz, asko lagunduko du horretan. Horregatik, eskola prest egon behar da behar horiek asetzeko, hori lortuko ez balitz, haurrentzat oso zaila izango litzateke aurrera egitea bere errealitatean laguntza hori ez litzatekeelako izango egokiena eta beraz, beharrezkoa da zailtasunak ikusi eta hezkuntza behar bezala baloratzea, tresna garrantzitsuena izango delako.

Bukatzeko, etorkizunera begira hobetzeko, bidean izandako zailtasunei dagokienez, eta nire kasuan nire ingeles maila zein den kontuan hartuz, artikulu zientifikoak ondo ulertzea eta garrantzitsuena kontuan hartzea izan da. Batez ere, artikulu luzeak izaterakoan zailagoa izan delako nire ulermen maila. Horrez gain, euskaraz informazio asko bilatzea zaila egin zait, baina itzultzaileen bitartez eta mamiak aurkituz, uste dut euskaraz izan badirela artikulu eta informazio garrantzitsu asko, gainera, aberasgarriak izan direnak lan honetan. Bukatzeko, trauma hitz potolo eta konplexua den modura, haurren trauma goiztiarren inguruan ez ezik, nerabe eta nagusien traumei buruzko informazio ugari aurkitu izan ohi dut, batzuk erabilgarriak izan direnak, baina beste batzuk aldiz, ez. Beraz, etorkizunera begira, gustatuko litzaidake aipatzea euskaraz aurkitu behar ditugun artikulu eta dokumentuak; batez ere, GRALa den moduko lan bat euskaraz egiteko, beharrezkoa iruditzen zaidalako behar ditugun informazio iturriak euskaraz izatea.

7. ERREFERENTZIA BIBLIOGRAFIKOAK

- Aces connection. (d.g.). Estrés y el desarrollo temprano del cerebro. Entendiendo las experiencias adversas en la infancia (ACE). <https://static1.squarespace.com/static/5f54014b15073673256f364c/t/5f6e6cb880f1d571622e116c/1601072319431/Estres+y+el+Desarrollo+Temprano+del+Cerebro+ACE.s.pdf>
- Albes, C. (2017). *La respuesta educativa en la escuela inclusiva al alumno adoptado*. Servicio central de publicaciones del Gobierno Vasco.
- Alex Timpson (d.g). *Attachment and Trauma Awareness in Schools Programme*. <https://www.education.ox.ac.uk/research/the-alex-timpson-attachment-and-trauma-programme-in-schools/>
- Arruabarrena, M. I. eta De Paul, J. (1996). *Maltrato a los niños en la familia: evaluación y tratamiento*. Ediciones Pirámide.
- Becoña, E. (2006). Resiliencia: definición, características y utilidad del concepto. *Revista de psicopatología y psicología clínica*, 11(3), 125-146.
- Bergma, M. (2019). Lecannelier, Felipe (2018). El trauma oculto en la infancia. Penguin Random House grupo editorial, Santiago. *Revista INTEREDU*, 1(9), 131-133.
- Bowlby, J. (1969). The bowlby-ainsworth attachment theory. *Behavioral and Brain Sciences*, 2(4), 637-638.
- Bowlby, J. (1993). *El vínculo afectivo*. Paidós.
- Casey, C., Purvis, K., Parris, S. R. eta Cross, D. (2014). *Creating Trauma-Informed Classrooms*.
- Castro, M. A. (2019). Resiliencia y trauma, ¿Cuál es su vínculo?.
- Centers for Disease Control and Prevention et al. (2016). About the CDC-Kaiser ACE Study, Centers for Disease Control and Prevention.
- Cole, SF, O'Brien, JG, Gadd, MG, Ristuccia, J., Wallace, DL eta Gregory, M. (2005). Ayudar a los niños traumatizados a aprender: entornos escolares de apoyo para niños traumatizados por la violencia familiar. Massachusetts Advocates for Children.
- Colley, D. (2009). Nurture groups in secondary schools. *Emotional and Behavioural Difficulties*, 14(4), 291-300.
- Colley, D. R. (2012). *The development of nurture groups in secondary schools* (Doctoral dissertation, University of Leicester)
- Craig, S. E. (2017). *Trauma-sensitive schools for the adolescent years: Promoting resiliency and healing, grades 6–12*. Teachers College Press.
- Cyrułnik, B. (2002). *Los Patitos Feos. La resiliencia: Una infancia infeliz no determina la vida*. Gedisa.

- Diccionario de la Lengua Española. (2001). Real Academia Española: <http://www.rae.es/rae.html> helbidetik eskuratua.
- Early Childhood Learning and Knowledge Center. (2022). *Trauma and Adverse Childhood Experiences (ACEs)*.
- Escuela Cuidadora. (2021). *Un cambio de mirada*. <https://equipodeamurcia.com/2021/07/13/escuela-cuidadora/>
- Esquerda, M eta Agustí, A.M. (2017). *El nen i la mort*. Pagès.
- Eusko Jaurlaritz. (2019). Eskola inklusiboa garatzeko esparru plana. Hezkuntza saila. https://www.euskadi.eus/contenidos/documentacion/inn_doc_esc_inclusiva/eu_def/a_djuntos/eskola-inkluisboa/Plan_Marco_Escuela_Inclusiva_2019_2022_e.pdf
- Gallart, J. (2016). Esos alumnos que nadie quiere (Blog. XarxaTIC). <https://www.xarxatic.com/esos-alumnos-que-nadie-quiere/>
- Garai, B., Lasarte, G. eta Tresserras, A., eta López de Arana, E. (2019). Cambiemos la mirada docente ante el alumnado que nadie quiere: De un problema de conducta a un tema de justicia social. Madrigo AIDIPE Kongresua. Komunikazio irakurria 2022ko azaroa.
- Garai, B., Lasarte, G., Tresserras, A., eta Corres-Medrano, I. (2022). El alumnado con trastorno de apego en el limbo escolar. Voces de las familias y profesionales que los y las acompañan. *Revista de investigación en educación*, 20(2), 71-90.
- García Almonte, R. eta Vitoria, M. (2022), FUNCIÓN DOCENTE. EXPERIENCIA ADVERSA EN LA INFANCIA -ACE-. ¿Qué hacer desde la escuela cuando se han vivido experiencias traumáticas en la infancia?
- Gomez Sanchez, L. (2022). La huella "imborrable" del trauma infantil en la salud mental de un adulto: "El dolor es como un agujero negro".
- Gomeza, M. C. eta Cuña, A. R. (2017). Estrategias de intervención en conductas disruptivas. *Educação por Escrito*, 8(2), 278-293.
- González, N. (2007). Síndrome de niño maltratado: variedad negligencia. *Revista de la Facultad de Medicina UNAM*, 50(3), 128-130.
- Gorter, D. eta Arocena, E. (2020). Teachers' beliefs about multilingualism in a course on translanguaging. *System*, (92).
- Herzog, M. (2017). Trauma psicológico y su impacto en la vida diaria en la escuela. Trauma y escuela.
- Hutton B., Catalá-López, F., eta Moher, D. (2016). La extensión de la declaración PRISMA para revisiones sistemáticas que incorporan metaanálisis en red: PRISMA-NMA. *Med Clin (Barc)*. 2016.
- Iglesias, E. B. (2006). Resiliencia: definición, características y utilidad del concepto. *Revista de psicopatología y psicología clínica*, 11(3), 125-146.

- Jadue, J. (2002). Factores psicológicos que predisponen al bajo rendimiento, al fracaso ya la deserción escolar. *Estudios pedagógicos (Valdivia)*, (28), 193-204.
- Lindemann, E. (1944). Sintomatología y manejo del duelo agudo. *Am. G. Psiquiatria*, 101, 141-148.
- López, C. eta Ramirez, M. (2005). Apego. *Revista chilena de medicina familiar*, 6 (1), 20-24.
- López, P. Z. (2021). El proceso de duelo en los niños. Una revisión sistemática. *Revista Internacional de apoyo a la inclusión, logopedia, sociedad y multiculturalidad*, 7(2), 26-35.
- Marin-Lucas, F.A (2022). Investigando y acompañando los procesos de escolarización del alumnado que ha experimentado adversidades en la infancia. Escuela cuidadora. *Udako Euskal Unibertsitateko Ikastaroa*. Donostia. <https://www.uik.eus/es/curso/investigando-acompanando-procesos-escolarizacion-de-l-alumnado-que-ha-experimentado>
- Muñiz, M. (2017). El impacto de la adversidad en la infancia temprana. Blog Tolerancia Cero. <https://toleranciacer0.org.es/web/el-impacto-de-la-adversidad-en-lainfancia-temprana/>
- Nurture Schools. (2022). *What is a nurture group?*. <https://www.nurtureuk.org/nurture/what-nurture-group>.
- Oviedo Soto, S. J., Parra Falcón, F. M., eta Marquina Volcanes, M. (2009). La muerte y el duelo. *Enfermería global*, (15), 0-0.
- Perry, B. D., eta Series, C. (2014). Helping Traumatized Children. *A Brief Overview for Caregivers*. *Child Trauma Academy*.
- Perry, B. D., eta Szalavitz, M. (1995). *El chico a quien criaron como perro. Y otras historias del cuaderno de un psiquiatra infantil*. Capitán Swing.
- Petales (2019). Impacto del trauma en el aprendizaje. Recursos-Bibliografía Educación [Entrada en un blog]. <https://petalesespania.org/impacto-del-trauma-en-elaprendizaje/>
- Plumb, J. L., Bush, K. A., eta Kersevich, S. E. (2016). Trauma-sensitive schools: An evidence-based approach. *School Social Work Journal*, 40(2), 37-60.
- Rosa- Alcázar, A., Sánchez, J., eta López, C. (2010). Tratamiento psicológico del maltrato físico y la negligencia en niños y adolescentes: un meta-análisis. *Psicothema*, 22(4), 627- 633.
- Rygaard, N. P. (2008). *El niño abandonado: guía para el tratamiento de los trastornos del apego*. Gedisa.
- Sacks, V., Murphey, D., eta Moore, K. (2014). Adverse childhood experiences: National and state-level prevalence.
- Siegel, D.J. (2007). La mente en desarrollo. Cómo interactúan las relaciones y el cerebro para modelar nuestro ser. *Desclée de Brouwer*.

- T. Helping Traumatized Children Learn. (2022). *Supportive school environments for children traumatized by family violence*.
- Trauma and Adverse Childhood Experiences (ACEs). (2021). ECLKC. <https://eclkc.ohs.acf.hhs.gov/publication/trauma-adverse-childhood-experiences-aces>
- Trauma Sensitive Schools. (2021). *What is a Trauma-Sensitive School?*. <https://traumasensitiveschools.org/tools-and-resources/what-is-a-trauma-sensitive-school/>
- Uriarte, J.D. (2005). La resiliencia. Una nueva perspectiva en psicopatología del desarrollo. *Revista de Psicodidáctica*, 10(2), 61-80.
- Urrútia, G., eta Bonfill, X. (2010). Declaración PRISMA: una propuesta para mejorar la publicación de revisiones sistemáticas y metaanálisis. *Medicina clínica*, 135(11), 507-511.
- Valverde Berrocoso, J., González Fernández, A., eta Acevedo Borrega, J. (2022). Desinformación y multialfabetización: Una revisión sistemática de la literatura. *Comunicar: revista científica iberoamericana de comunicación y educación*.
- Vega-Arce, M., eta Nuñez-Ulloa, G. (2017). Experiencias Adversas en la Infancia: Revisión de su impacto en niños de 0 a 5 años. *Enfermería universitaria*, 14 (2), 124-130.