

"ANTONIO ORTIZ ECHAGUE. EL PINTOR Y SU OBRA".
(1883-1942)

TOMO 3: Album fotográfico del artista.

Tesis doctoral presentada por MONTSERRAT FORNELLS ANGELATS.

Directora de tesis: Doctora ANA DE BEGOÑA AZCARRAGA.

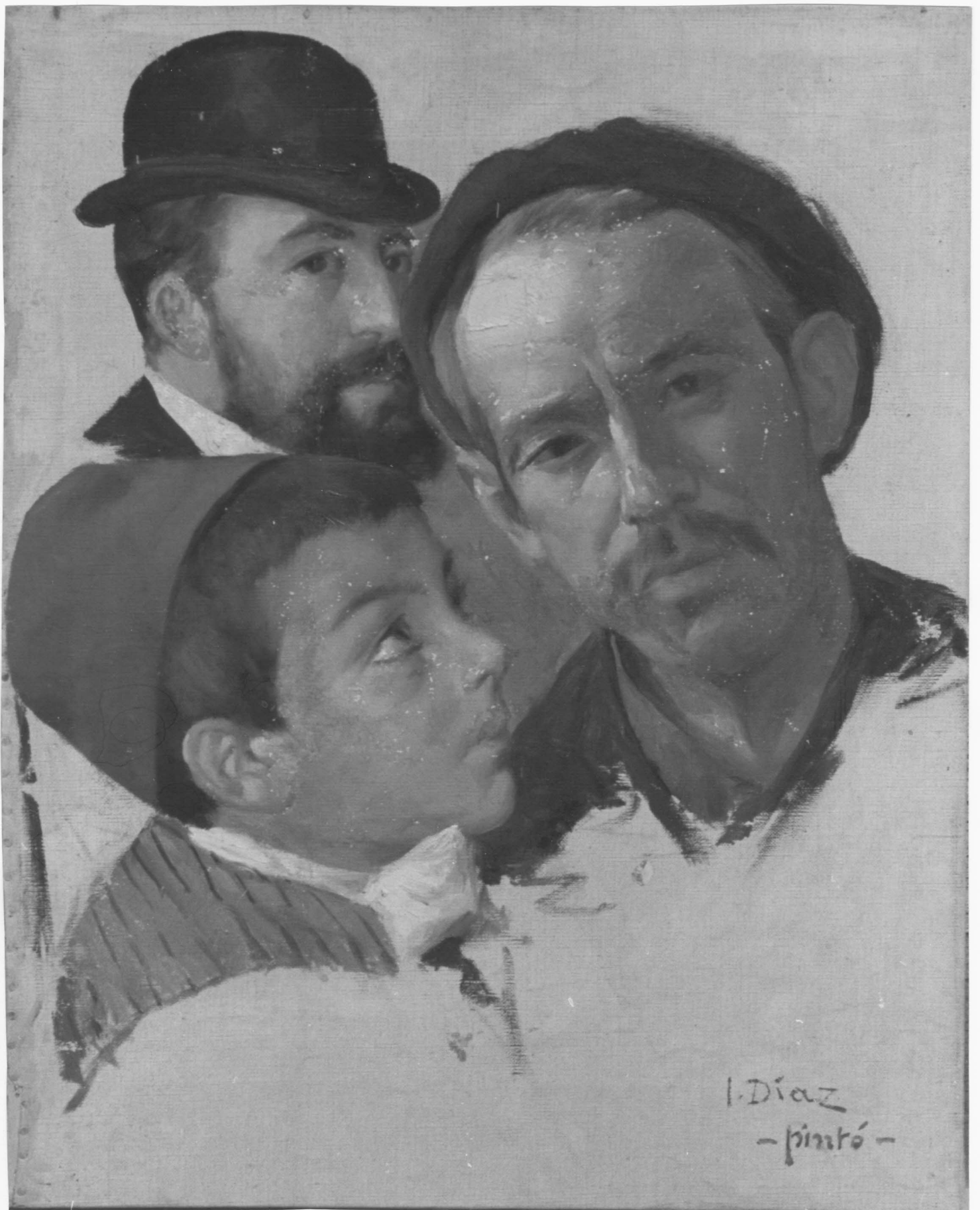
UNIVERSIDAD DEL PAIS VASCO. FACULTAD DE FILOLOGIA, GEOGRAFIA E
HISTORIA. VITORIA.

San Sebastián Junio 1991.



ANTONIO ORTIZ ECHAGUE

(1883-1942)



(A.F. 01) Cuadro del artista alavés IGNACIO DIAZ DE OLANO, donde aparece Antonio Ortiz Echagüe de niño, junto a otros dos modelos. Pintado en Vitoria hacia 1892.



(A.F. 02) A. Ortiz Echagüe al empezar el bachillerato. Logroño, 1893.



(A.F. 03) Con sus hermanos. Logroño, hacia 1896.



(A.F. 04) Don Francisco Echagüe Santoyo, tío del pintor, que fue su tutor en París.



(A.F. 05). Antonio Ortiz Echagüe con sus compañeros de taller, en la Academia Julien de París. 1897-98.



(A.F. 06) Antonio a los catorce años, dibujando en el Museo del Louvre. París 1897.



(A.F. 07) Antonio Ortiz Echagüe en el taller de León Bonnat,
en la Escuela de Bellas Artes francesa. París 1898-99.



(A.F. 08) Las modelos del cuadro de Antonio Ortiz Echagüe "Las planchadoras". Roma 1902.



(A.F. 09) El artista a los veinte años. Madrid, 1904.

LOS PENSIONADOS DE ROMA



D. A. ORTIZ ECHAGÜE



D. J. ZARAGOZA



D. JOSE BERMEJO

El sábado último se reunió en la Academia de Bellas Artes el tribunal calificador de los opositores para pensiones á Roma.
Adjudicado el primer puesto al Sr. Ortiz Echagüe, fué bien recibida la calificación, pero al designarse para el segundo al Sr. Zaragoza, produjo en el auditorio un movimiento de protesta, por entender que dicha plaza correspondía al Sr. Bermejo.
El jurado, con objeto de evitar un conflicto, manifestó que suplicaría al ministro que otorgase una nueva plaza para dicho Sr. Bermejo, y el asunto se halla pendiente de dicha superior resolución.

(A.F. 10) Fotografía aparecida en "Nuevo Mundo", de los ganadores de las oposiciones para pensionados en la Academia española de Roma. Madrid, 16 de junio de 1904.



(A.F. 11) Foto de la promoción de pensionados 1904-1908, de la Academia española de Roma. Roma 1908.



(A.F. 12) Paleta-invitación representando a los pensionados, y al director de la Academia española en Roma. En la zona inferior figura este texto: "Los presentes ruegan a vd. tenga la bondad de comer con ellos esta noche a las 7 y 1/2 R.S.V.P. uniforme o etiqueta Roma 26 de Febrero 1905".



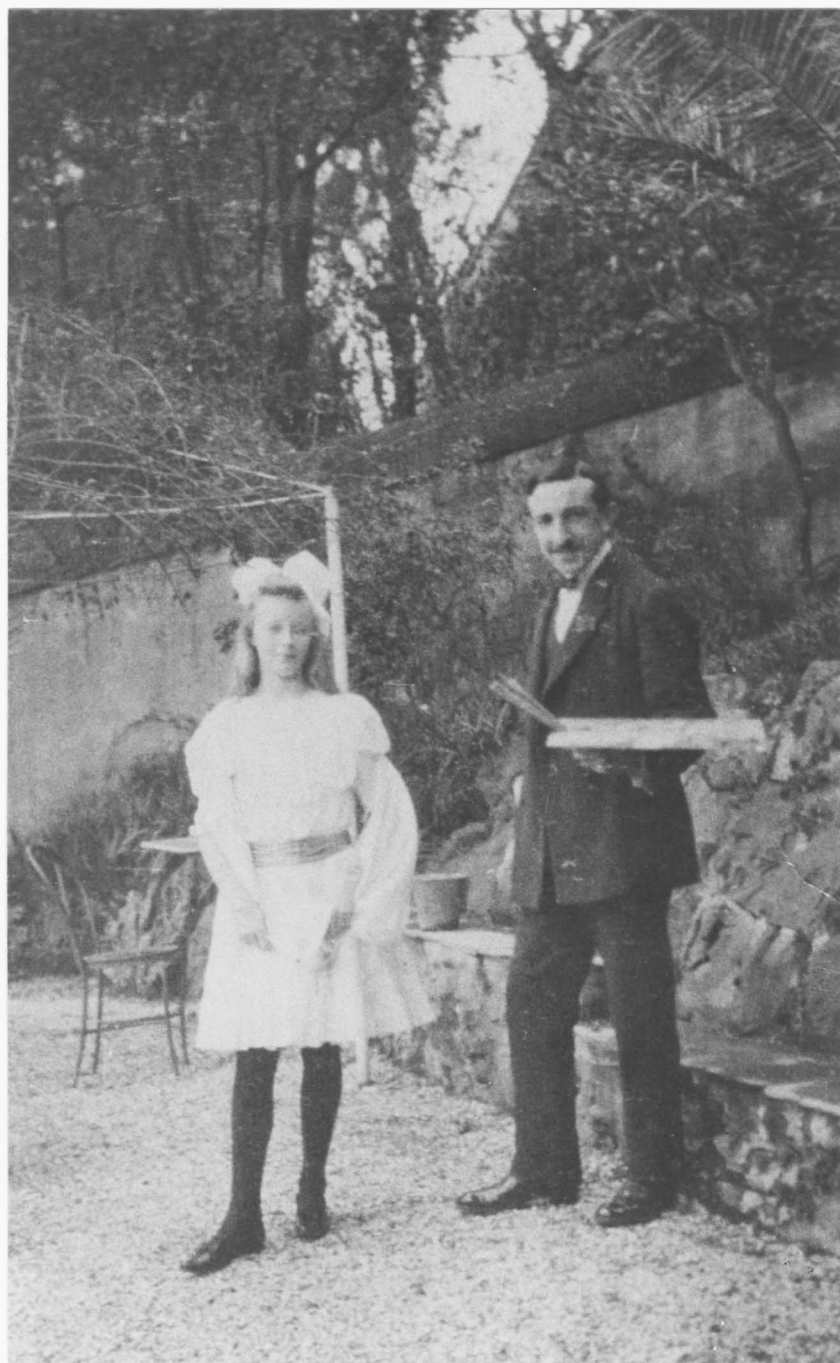
(A.F. 13) Dos modelos sardas de Ortiz Echagüe, frente a algunos de los cuadros pintados en la isla. Cerdeña 1907-08.



(A.F. 14) Nonnie Reineke, esposa del banquero holandés Fritz Smidt.



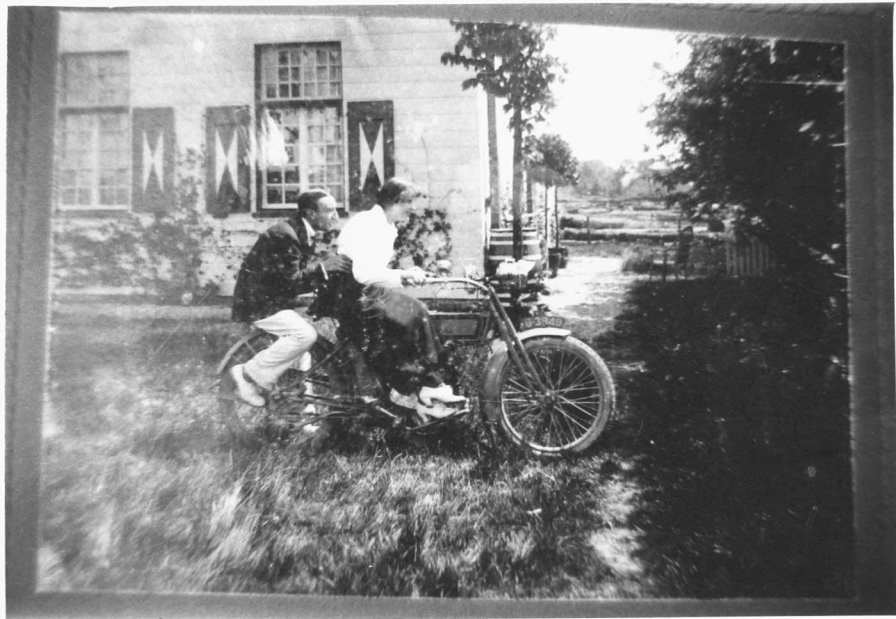
(A.F. 15) La hija de ambos Elisabeth Smidt, en el año 1909.



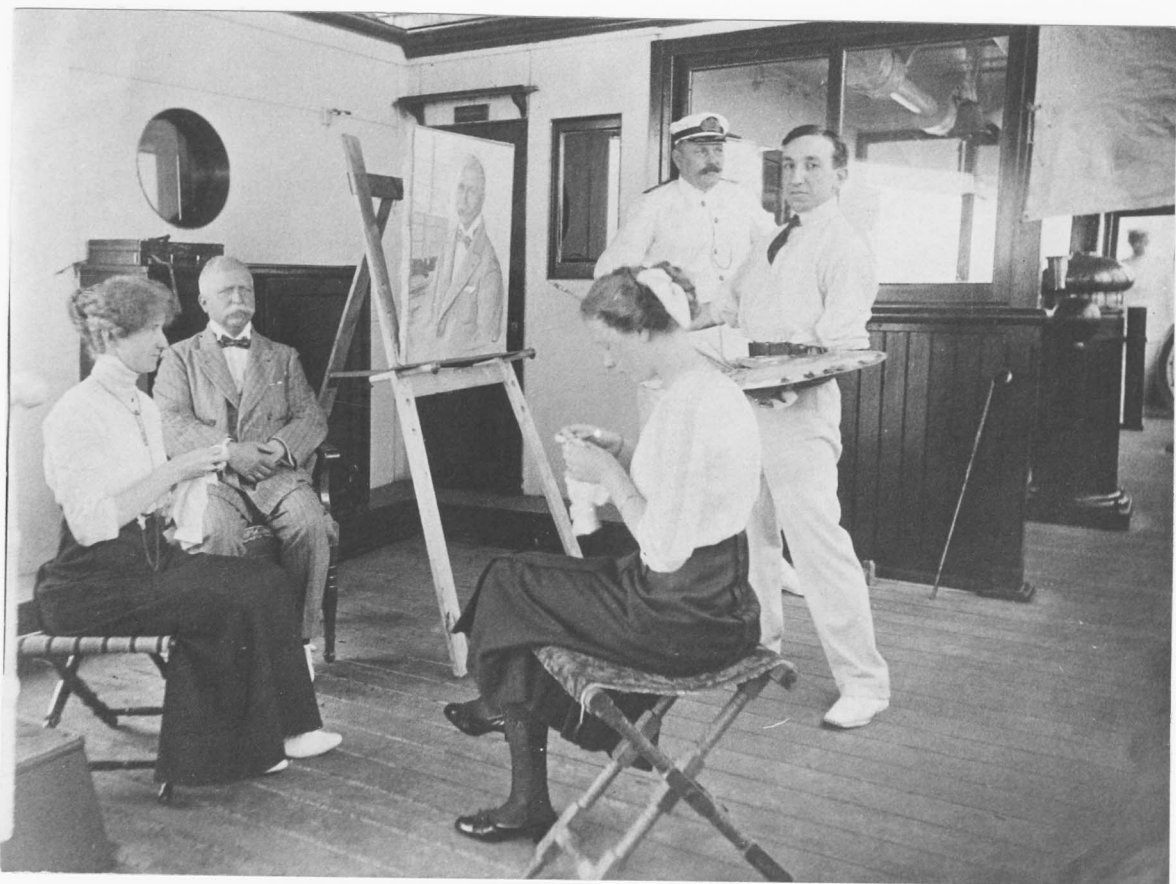
(A.F. 16) Antonio Ortiz Echagüe, junto a una niña que estaba retratando, y que diez años despues se convertiría en su esposa: Elisabeth Smidt. Roma, mes de marzo de 1909.



(A.F. 17) Antonio Ortiz Echagüe en Holanda. Junto a él aparece la hija de sus mecenas holandeses: Elisabeth Smidt. Hilversum, (o Laren) 1909.



(A.F. 18) Antonio Ortiz Echagüe con una amiga. Holanda (Hilversum, o Laren), entre 1910 y 1912.



(A.F. 19) El artista junto a la familia Smidt, y el capitán del barco "Zeelandia", Sr. Doecksen, en su primer viaje a América. Enero de 1913.



(A.F. 20) El domicilio de los padres de Antonio Ortiz Echagüe en la calle Miracruz n. 5 de San Sebastián, donde el artista pasó los años de la Primera guerra mundial.



(A.F. 21) Un acontecimiento social al que acudieron las dos hermanas del pintor. San Sebastián, entre 1914 y 1918.



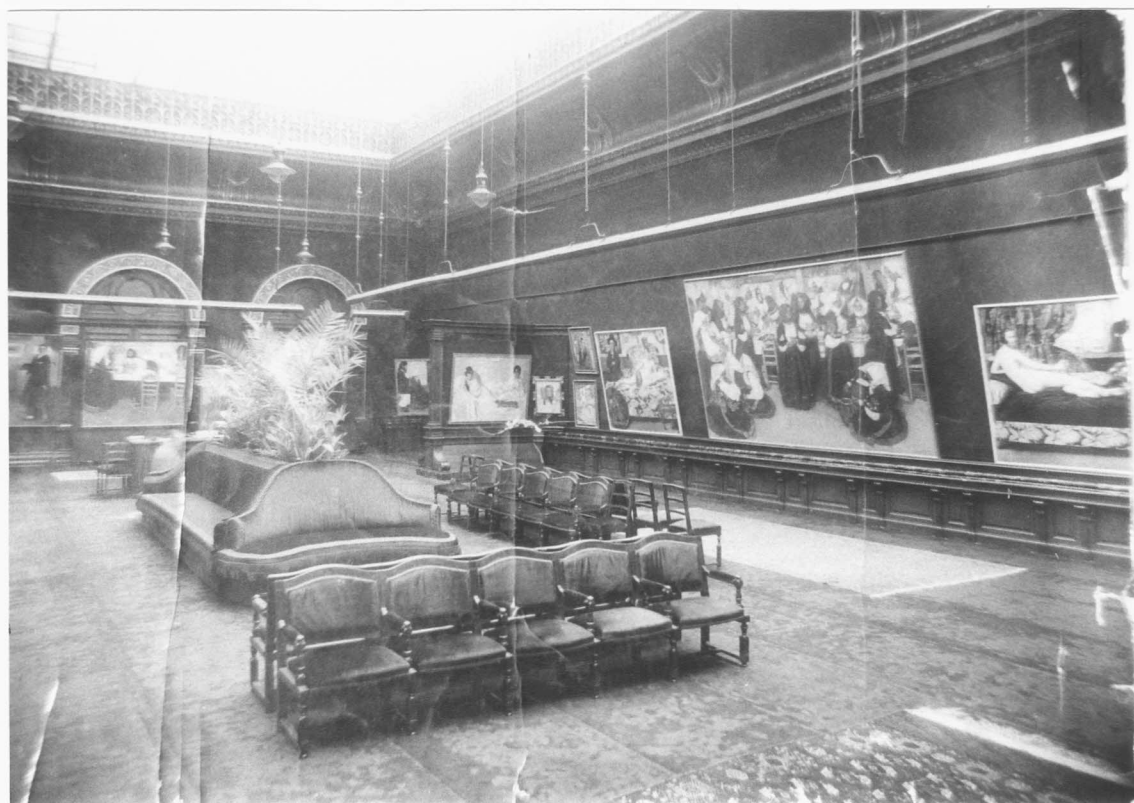
(A.F. 22) Retrato de Antonio Ortiz Echagüe por su amigo ASCENSIO MARTIARENA. Pintado probablemente en San Sebastián ~~entre 1914 y 16~~ en 1902 (el aspecto del modelo es de más edad que los 19-20 años que tenía entonces).



(A.F. 23) A. Ortiz Echagüe frente a su cuadro "Viejas holandesas". Zeelandia (Holanda) 1920.



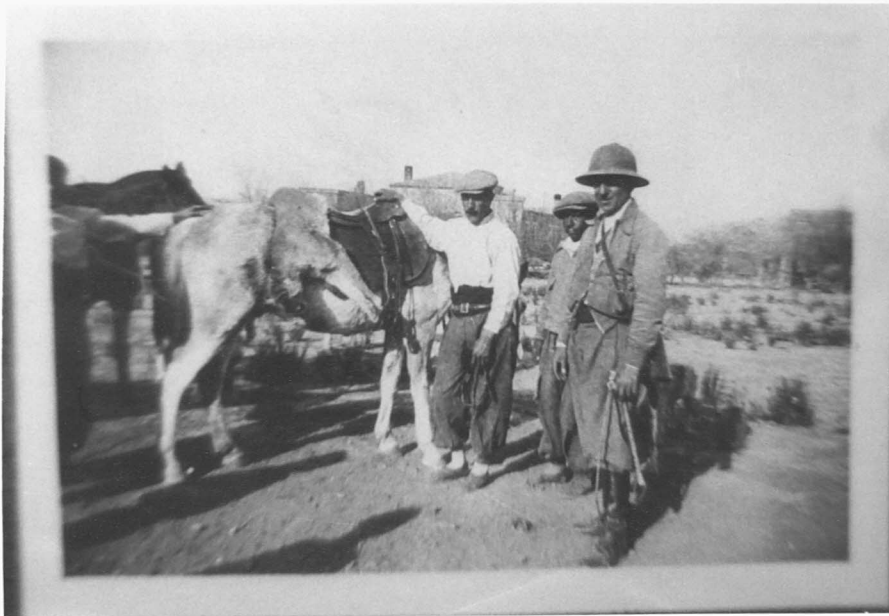
(A.F. 24) A. Ortiz Echagüe con su hermano Fernando, probablemente en París. Años veinte.



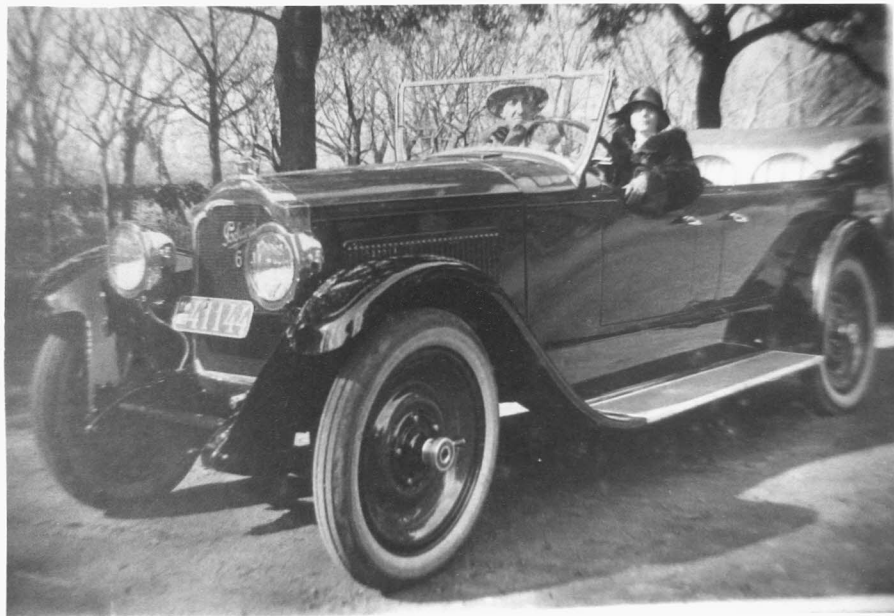
(A.F. 25) Exposición de Antonio Ortiz Echagüe en la Galería Georges Petit de París. Octubre de 1921.



(A.F. 26) "Zuiderein", la casa de Hilversum (Holanda), donde residieron el artista y su familia en los años 1922 y 1923.



(A.F. 27) Antonio Ortiz Echagüe con unos peones de su estancia "La Holanda", en La Pampa argentina. Entre los años 1924 y 26.



(A.F. 28) Antonio Ortiz Echagüe y su esposa al volante de su automovil, un " Pakard". Buenos Aires 5 de agosto de 1924.



(A.F. 29) El artista delante de su estudio en la Quinta del Berro. Madrid, entre 1926 y 29.



(A.F. 30). Vista del estudio de Antonio Ortiz Echagüe en la Quinta del Berro. Madrid, entre 1926 y 29.



(A.F. 32) Miguel Primo de Rivera y otras autoridades en la exposición del artista, en la Biblioteca Nacional. Madrid 1926.



(A.F. 31) Los reyes Alfonso XIII y Victoria Eugenia, junto al artista y su familia el día de la inauguración de la exposición de Antonio Ortiz Echagüe en la Biblioteca Nacional. Madrid, mayo de 1926.



(A.F. 33) Antonio Ortiz Echagüe y su esposa Elisabeth en Venecia, con motivo de la XVI Muestra Internacional de Venecia, en la que el Pabellón español le dedicaba una sala. Abril de 1928.



(A.F. 34) Antonio Ortiz Echagüe junto a sus padres y hermanos
Foto tomada seguramente en San Sebastián. Años 26 al 29.



(A.F. 35) El artista y su esposa en la piscina. Probablemente
mientras veraneaban en San Sebastián, años 1926 al 29



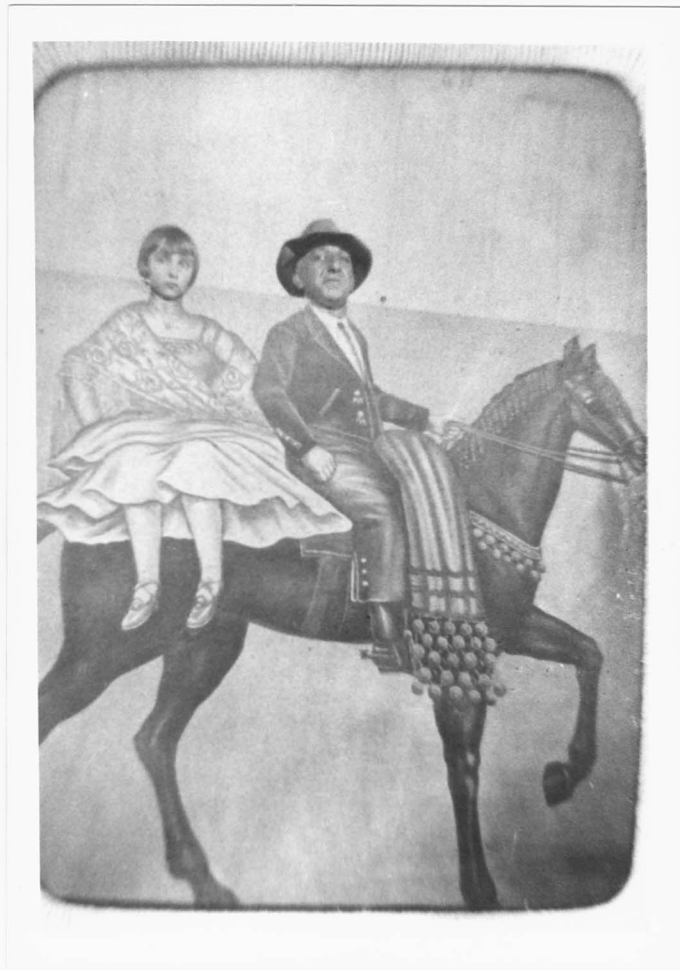
(A.F. 36) Los hermanos Ortiz Echagüe con sus cónyuges e hijos. Hacia 1927.



(A.F. 37) Antonio Ortiz Echagüe recibe al rey en su visita al IX Salón de Otoño. Madrid noviembre de 1929.



(A.F. 38) El artista junto al rey Alfonso XIII y otras personalidades, frente a un cuadro suyo en el IX Salón de Otoño. Madrid 1929.



(A.F. 39) A. Ortiz Echagüe y su hija Carmen. Madrid 1927.



(A.F. 40) Antonio Ortiz Echagüe y su esposa en Marruecos.
1930-31.



(A.F. 41) Antonio Ortiz Echagüe con una de sus modelos senegalesas. Fez, 1931.



(A.F. 42) Antonio y su esposa en el barco que les llevó de Marruecos a Nueva York, para retratar a la familia de un magnate de Pittsburg, Mr. Hunt. 1930.



(A.F. 43) Inauguración de la exposición de A. Ortiz Echagüe en el palacio de Boujelud de Fez, Marruecos. Mayo 1931.



(A.F. 44) Vista de la exposición de Antonio Ortiz Echagüe en el palacio de Bojelud de Fez, Marruecos. Aquí aparecen las tres modelos senegalesas. Mayo 1931.



(A.F. 45) Inauguración de la exposición de A. Ortiz Echagüe en la Gran Sala de Comercio e Industria de Rabat, Marruecos. 1931



(A.F. 46) Vista de la bahía de Tánger desde "Tornhill", residencia de verano de Antonio Ortiz Echagüe en 1931 y 32. Tanger, Marruecos



(A.F. 47) El artista con su mujer, sus dos hijos, y la niñera en la playa de Tanger. Marruecos, 1931.



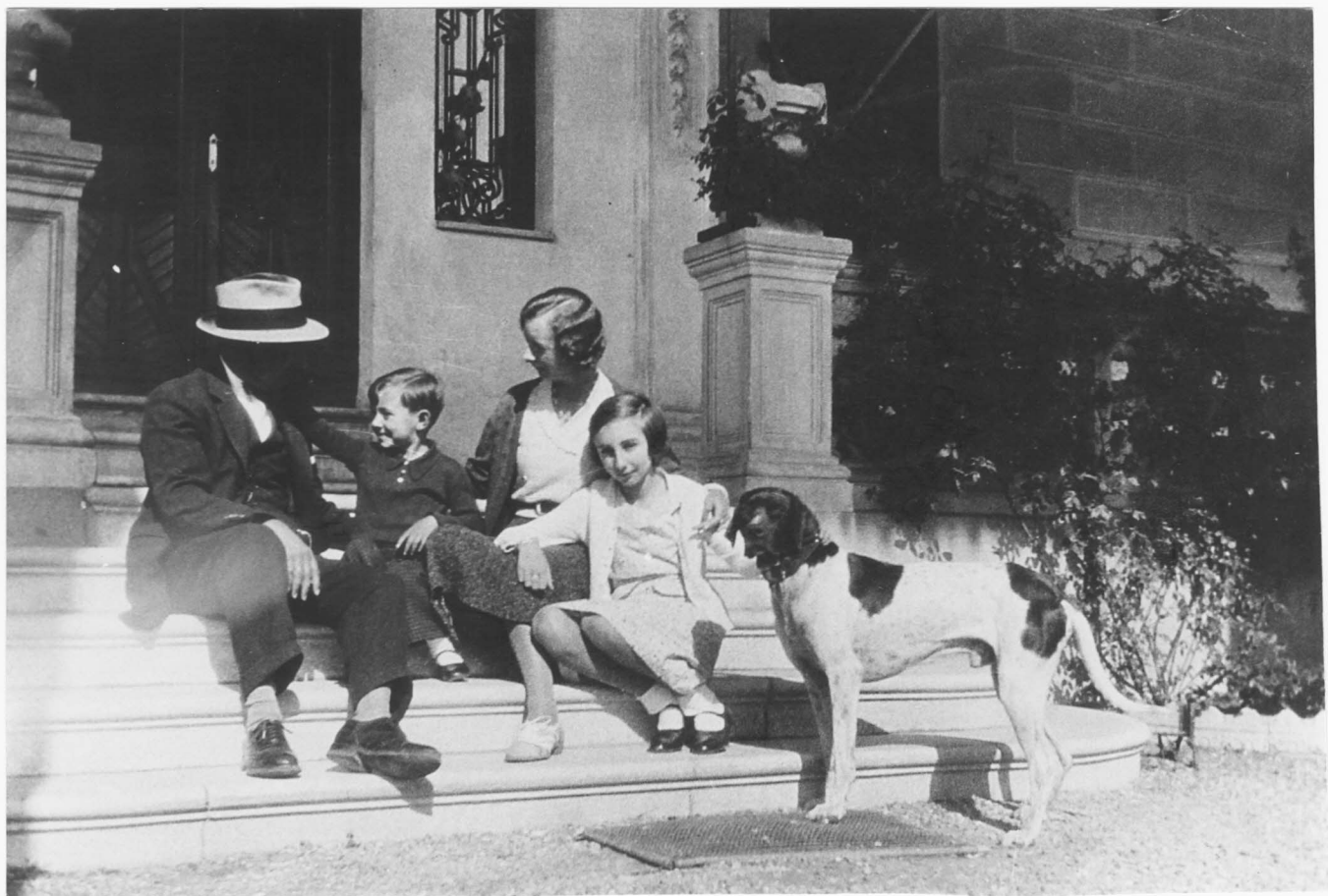
(A.F. 48) Antonio Ortiz Echagüe y su esposa a caballo en Tanger, Marruecos. 1931 ó 32.



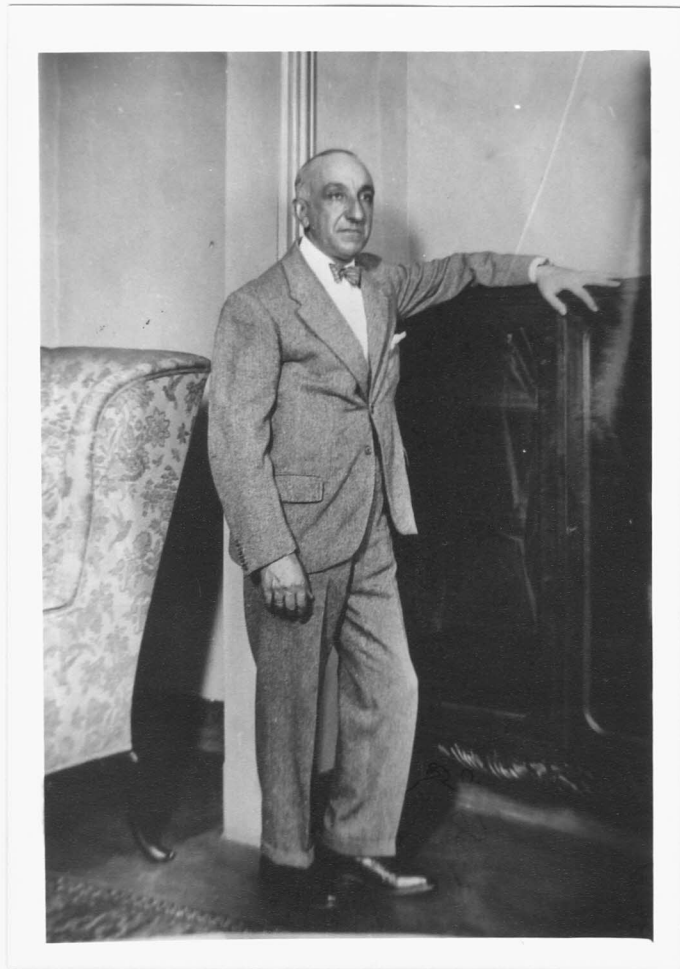
(A.F. 49) El artista a la vuelta de una jornada de caza. La Pampa, Argentina. Probablemente, 1932.



(A.F. 50) Antonio Ortiz Echagüe con su esposa Elisabeth Smidt, y su perro "Lif", en Lisboa. Verano de 1932.



(A.F. 51) El artista con su esposa, sus dos hijos, y el perro "Lif", en la Quinta del Berro, poco antes de su definitiva marcha a Argentina. Madrid 1933.



(A.F. 52) Antonio Ortiz Echagüe, hacia 1933.



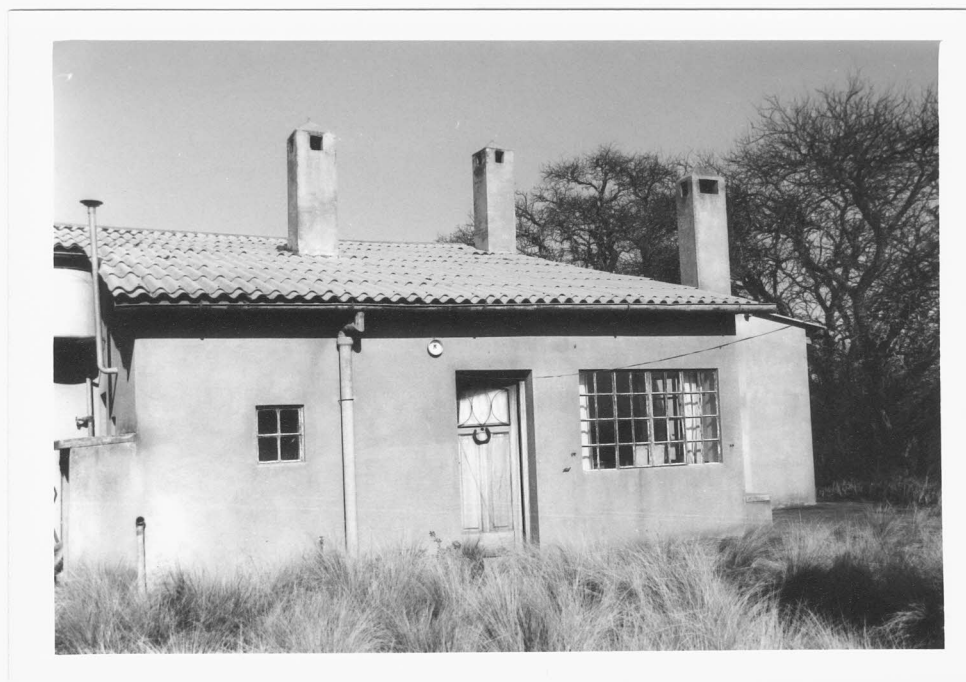
(A.F. 53). El artista y su esposa junto al barracón de esquila de las ovejas. La Pampa, Argentina, hacia 1934.



(A.F. 54) Antonio Ortiz Echagüe con su hija Carmen y unos amigos en su estancia de la Pampa Argentina, años 30.



(A.F. 55). El artista con atuendo de cazador en tierras de la Pampa. Argentina. Años 30.



(A.F. 56) Estudio de Antonio Ortiz Echagüe en su estancia de la Pampa. Fue construido en 1936.



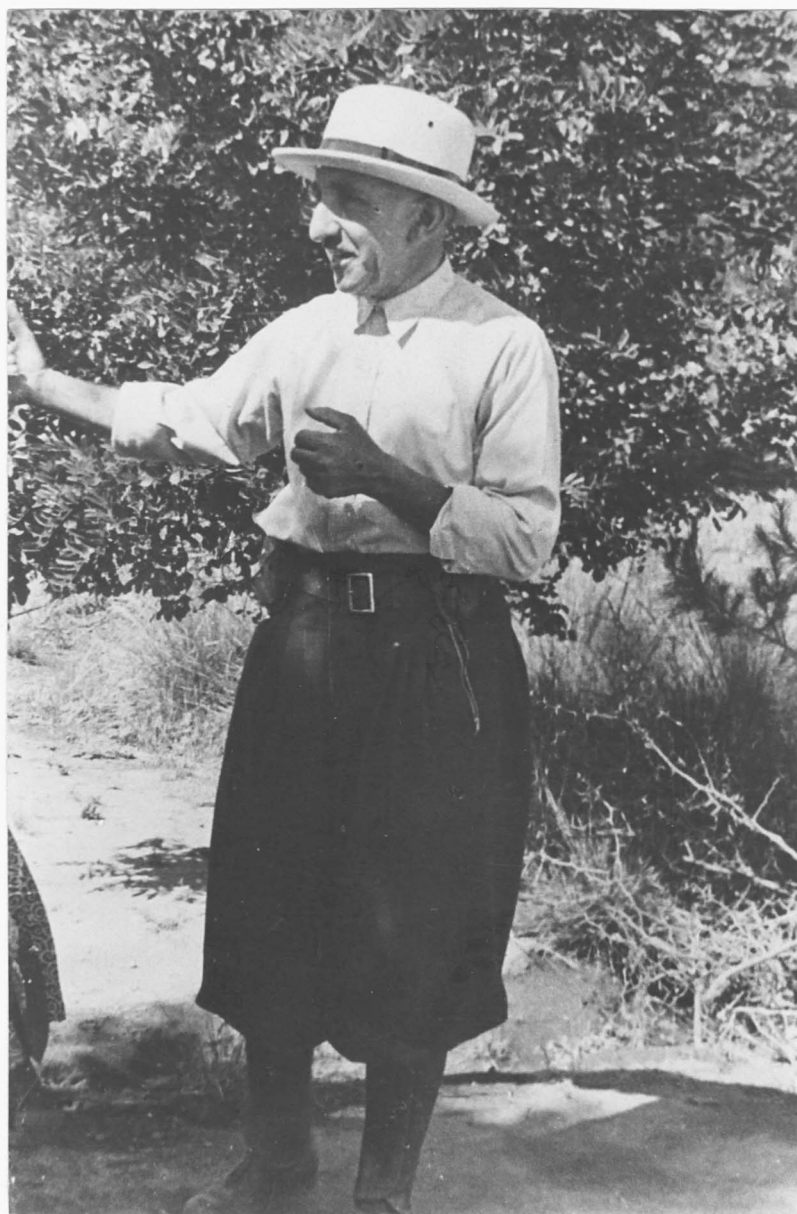
(A.F. 57). Inauguración de la Exposición de A. Ortiz Echagüe en el Salón de Amigos del Arte. Buenos Aires, Julio 1937.



(A.F. 58) Estación de metro de "Entreríos", Buenos Aires. Murales de azulejo diseñados por Antonio Ortiz Echagüe en 1939.



(A.F. 59) Vista de una de las salas de la exposición de Antonio Ortiz Echagüe en el Carnegie Institute de Pittsburg, U.S.A. . Abril de 1940.



(A.F. 60) Ultima fotografía de Antonio Ortiz Echagüe. Tomada un año antes de su muerte en su estancia "La Holanda". La Pampa, Argentina, 1941.



(A.F. 61) Paletas, pinceles, armarito de pinturas, y diplomas de Antonio Ortiz Echagüe, que se conservan en su estudio de la Pampa argentina.