

Sarriko-On

Erdi Mailako Makroekonomia:
Autoebaluazio-ariketak

ISBN: 978-84-695-5489-0

Cruz A. Echevarría
Javier García Enríquez

06-12



Facultad de Ciencias Económicas y Empresariales
Ekonomia eta Enpresal-Zientzien Fakultatea

eman ta zabal zazu



Universidad
del País Vasco Euskal Herriko
Unibertsitatea

EUSKAL HERRIKO UNIBERTSITATEA
UPV/EHU
Ekonomia Analisiaren
Oinarriak II Saila

Erdi Mailako Makroekonomia:
Autoebaluazio-ariketak

Cruz A. Echevarría
Javier García Enríquez

Edukien Zerrenda

1	Eskari Agregatua. Ekonomia Itxia (I/II).	5
2	Eskari Agregatua. Ekonomia Itxia (II/II).	7
3	Eskari Agregatua. Ekonomia Irekia.	10
4	Eskaintza Agregatua. Phillipsen kurba.	12
5	Defizit publikoa. Zor publikoa.	15
6	Egonokortasun-politikak. Arauak eta diskrezioa. Denborazko inkonsistentzia.	17
7	Oinarri mikroekonomikoa (I/II). Kontsumo Agregatua.	19
8	Oinarri mikroekonomikoa (II/II). Inbertsio Agregatua.	23

Aurkezpena

Artxibo hau *Erdi Mailako Makroekonomia* irakasgairako laguntza-tresna interaktibo aurkezten da. Irakasgaia *Euskal Herriko Unibertsitatean* indarrean dagoen *Ekonomian Gradu*ko bigarren kursoan ematen da. Irakasgaiaren eduki, gaitasun eta helburu zehatzei buruzko xehetasun gehiago lortzeko *Irakaskuntza-Gidara* joatea gomendatzen dizugu. Edozein kasutan, kontuan hartzekoa da tresna hau hurrengo testuliburuan oinarritzen dela: *Macroeconomía*, 6. Argitalpena, N. Gregory Mankiw, Antoni Bosch Argitaletxea.

Tresna hau aukera anitzeko galderen bilduma batean datza, eta *autoebaluazio-ariketa* baten forma hartzen du. Galderak irakasgaiaren gai-zerrendaren arabera izan dira sailkatuta, eta azken urtetako izandako azterketetan agertu dira. Zentzu honetan, tresna honen bidez, irakasgaiaren matrikulatzekotan azterketan aurkituko dituzun antzeko galderekin praktikatu ahal izango duzu.

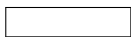
Hau bada zure kasua, hurrengoa hartu beharko duzu kontuan: *ez itzazu galderen erantzunak buruz ikasi, ez du ezertarako balio*. Suposa dezakezunez, galderak ez dira azterketetan errepikatzen. Saia zaitez galdera eta erantzunen formatoa ezagutzen, eta praktika ezazu mekanika ulertzeko eta erraztasuna eta azkartasuna lortzeko. Gainera, modu honetan jakin ahal izango duzu zein den zure ezaguera-maila azterketari begira.

GARRANTZITSUA: Tresna modu egokian ibiltzeko, artxibo hau *AdobeReaderX*[©] (10.1.4 bertsioa edo gerokoak) irakurgailuarekin erabili beharko duzu. Baliteke *PDF* artxiboen beste irakurgailuekin ez ibiltzea.

ESKERRAK: Hezkuntza-tresna hau prestatzeko orduan, egileok *Teoria Makroekonomikoa II* azterketetako ariketa askoz baliatu gara. Aipatutako irakasgaia Euskal Herriko Unibertsitatea UPV/EHUko Ekonomia Analiaren Oinarriak II Saileko irakasle batzuek eman dute 2010-2011 ikasturtera arte. Guztiei, eskerrik asko.

Jarraibideak

1. Saguaz '**Hasiera**' botoia sakatu.
2. Galdera **GUZTIEI** erantzun behar diezu, zure ustez zuzena den aukera seinalatuz. Galdera bakoitzean aurkeztutako lau aukeren artean **BAT BAINO EZ** da zuzena. Nahi baduzu zure erantzunak aldatu ahal dituzu: tresna honen bidez lehen ez aukeratutako alternatibak seinala ditzakezu.
3. Saguaz '**Amaiera**' botoia sakatu. Modu honetan galdera zuzenen ehunekoa eta ariketa osatzen duen guztizko galdera-kopurua agertuko dira dokumentuan.
4. Azkenik, saguaz '**Zuzenak**' botoia sakatu. Zure erantzunak erantzun zuzenekin konparatzeko, galderen hasierara jo ezazu. Seinale berriak agertuko dira. ✓ seinaleak zure erantzuna zuzena dela adierazten du. ✗ seinaleak, aldiz, erantzuna ez dela zuzena adierazten du. Azken kasu honetan erantzun zuzena ● seinalearen bidez adieraziko da. Hau 2012-2013 ikasturteari dagokion edizioa da. Hurrengo edizioetan erantzun zuzenen azalpenak ematea aurreikusita dago, baina momentuz honekin eta zure irakaslearen azalpenekin konformatu beharko duzu.



1. Eskari Agregatua. Ekonomia Itxia (I/II).

1. Demagun prezio zurrinak dituen ekonomia itxi bat, non zergak errentarekiko proportzionalak diren. Kasu honetan, gastu publikoaren biderkatzailea
 - (a) zergak finkoak diren egoerakoa baino txikiagoa da.
 - (b) zergak finkoak diren egoerakoa baino handiagoa da.
 - (c) zergak finkoak diren egoerakoaren berdina da.
 - (d) zergen biderkatzailearen berdina da.
2. Keynesiar itxoroskian, KPM 0.5 bada...
 - (a) zergak 2 milioi eurotan areagotzen badira, errenta 4 milioi eurotan murrizten da.
 - (b) zergak 4 milioi eurotan murrizten badira, errenta 8 milioi eurotan areagotzen da.
 - (c) zergen biderkatzailea -5 da.
 - (d) gastu publikoaren biderkatzailea 2 da.
3. Demagun keynesiar itxoroskia, non $G = T = I = 100$ eta $KPM = 0.80$ diren. Gobernuak gastu publikoa 100 unitatetan eta zergak 50 unitatetan areagotzen baditu, errenta hurrengo kantitatean areagotzen da:
 - (a) 125 unitatetan.
 - (b) 300 unitatetan.
 - (c) 175 unitatetan.
 - (d) 150 unitatetan.
4. Prezio zurrinak dituen ekonomia itxi baten kasua kontsidera ezazu. IS kurbak malda negatiboa eta LM kurbak malda positiboa badaukate, gastu publikoaren igoera baten ondorioz:
 - (a) kontsumoa eta inbertsioa murrizten da, orekako errenta ez areagotuz.
 - (b) kontsumoa areagotzen da eta inbertsioa murrizten da, oreka aldatzen ez delarik.
 - (c) kontsumoa areagotzen da eta inbertsioa konstante mantentzen da, orekako errenta areagotuz.
 - (d) kontsumoa areagotzen da eta inbertsioa murrizten da, orekako errenta areagotuz.

- 5. Prezio zurrinak dituen ekonomia itxi baten kasua, non IS kurbak malda negatiboa eta LM kurbak malda positiboa duten, kontsidera ezazu. Demagun aurrezkiek emandako errendimendu baxuen ondorioz, jendeak erabakitzen duela bere errentaren proportzio handiago bat kontsumitzea. Hau dela eta, epe laburrean hurrengo gertatuko da:**
- (a) zenbateko bereko errentaren eta kontsumoaren igoera bat.
 - (b) errentaren igoera bat eta interes-tasaren murrizketa bat.
 - (c) moneta-saldo errearen igoera bat.
 - (d) IS kurbaren desplazamendu horizontala baino txikiagoa den errentaren igoera bat.
- 6. Keynesiar itxoroskian, Kontsumorako Propentsio Marjinala 0.6 bada...**
- (a) zergak 2 milioi eurotan areagotzen badira, errenta 4 milioi eurotan murrizten da.
 - (b) zergak 4 milioi eurotan murrizten badira, errenta 8 milioi eurotan areagotzen da.
 - (c) zergen biderkatzailea -5 da.
 - (d) gastu publikoaren biderkatzailea 2.5 da.
- 7. Demagun keynesiar itxoroskia non $G = T = I = 100$ eta $KPM = 0.85$ diren. Gobernuak gastu publikoa 200 unitatetan eta zergak 100 unitatetan areagotzen baditu, errenta hurrengo kantitatean areagotzen da:**
- (a) 805.15 unitatetan.
 - (b) 643.12 unitatetan.
 - (c) 766.67 unitatetan.
 - (d) 532.99 unitatetan.

2. Eskari Agregatua. Ekonomia Itxia (II/II).

- 8. Ekonomia itxi batean, gastu publikoaren aldaketa batek IS kurba horizontalki desplazatzen du. . .**
- (a) gastu publikoaren aldaketa baino txikiagoa den zenbateko batean.
 - (b) gastu publikoaren aldaketaren berdina den zenbateko batean.
 - (c) gastu publikoaren aldaketa baino handiagoa den zenbateko batean.
 - (d) gastu publikoaren aldaketa baino handiagoa txikiagoa edo berdina den zenbateko batean.
- 9. Prezio zurrunik dituen ekonomia itxi batean, Banku Zentralak diru-eskaintza %5ean murrizten badu:**
- (a) IS kurba eskuinera desplazatzen da.
 - (b) IS kurba ezkerrera desplazatzen da.
 - (c) LM kurba eskuinera desplazatzen da.
 - (d) LM kurba ezkerrera desplazatzen da.
- 10. Demagun hurrengo ekuazioek deskribatutako ekonomia itxi bat:**
 $C = 200 + 0.5(Y - T)$, $I = 75$, $G = 20$, $T = 15$, $L^d = Y - 50r$,
 $M = 100$, $P = 1$. **Oreka errenta eta interes-tasa hurrengok dira:**
- (a) $Y = 650, r = 7.5$
 - (b) $Y = 600, r = 10.8$
 - (c) $Y = 550, r = 5.5$
 - (d) $Y = 575, r = 9.5$
- 11. IS kurbak eta LM kurbak malda negatiboa eta positiboa dutenean, hurrenez hurren, gastu publikoaren igoera ΔG bada:**
- (a) $\Delta G / (1 - KPM)$ zenbatekoan areagotzen da errenta.
 - (b) $\Delta G / (1 - KPM)$ baino handiagoa den zenbateko batean areagotzen da errenta.
 - (c) $\Delta G / (1 - KPM)$ baino txikiagoa den zenbateko batean areagotzen da errenta.
 - (d) ez da aldatzen.
- 12. Ekonomia itxi baten $IS - LM$ ereduan, kontsumitzaileek duten ekonomiaren gaineko konfiantza jaisten bada, agintari ekonomikoek hurrengo moduan egonkor dezakete ekonomia:**
- (a) diru-eskaintza murriztuz.
 - (b) diru-eskaintza areagotuz.
 - (c) gastu publikoa murriztuz.
 - (d) zergak areagotuz.

13. Eskari agregatuak hurrengoa irudikatzen du

- (a) Saldutako ekoizpena eta prezio-maila orokorraren arteko erlazioa.
- (b) Eskatutako ekoizpena eta prezio-maila orokorraren arteko erlazioa.
- (c) Diruaren merkatuan sortzen den interes-tasa eta errenta-mailaren arteko erlazioa.
- (d) Ondasunen merkatuan sortzen den interes-tasa eta errenta-mailaren arteko erlazioa.

14. IS-LM ereduan, Banku Zentralak diru-eskaintza murrizten badu:

- (a) atzeraldi bat sortzen da epe laburrean.
- (b) epe laburrean ez dauka ekoizpenaren gaineko eraginik.
- (c) prezioak murriztuko dira epe laburrean.
- (d) estanflazioa sortuko da epe laburrean.

15. Diru-eskaintza murrizten bada...

- (a) eskari agregatua ezkererantz desplazatzen da.
- (b) eskari agregatua eskuinerantz desplazatzen da.
- (c) eskari agregatuaren kurban zehar gorantz mugitzen gara.
- (d) eskari agregatuaren kurban zehar beherantz mugitzen gara.

16. Hurrengo ekuazioek deskribatutako ekonomia itxi batean: $C = 150 + 0.75(Y - T)$, $I = 90 - 10r$, $G = 300$, $T = 90$, $L^d = Y - 100r$, $M = 4000$

- (a) Eskari agregatua $Y = 1350 + (1129.43/P)$ da.
- (b) Eskari agregatua $Y = 1250 + (1142.86/P)$ da.
- (c) Eskari agregatua $Y = 1350 + (1142.86/P)$ da.
- (d) Eskari agregatua $Y = 1250 + (1129.43/P)$ da.

17. Prezio zurrunik dituen ekonomia itxi baten $IS - LM$ ereduan, moneta-politikak ez du orekako errentan eraginik izango baldin eta

- (a) kontsumorako propentsio marjinala zero bada.
- (b) interes-tasak ez badu diru-eskarian inongo eraginik.
- (c) interes-tasak ez badu inbertsio-eskarian inongo eraginik.
- (d) errentak ez badu diru-eskarian inongo eraginik.

18. Prezio zurrunik dituen ekonomia itxi baten kasua non Banku Zentralaren helburua, epe laburrean, ekoizpena konstante mantentzea den kontsidera ezazu. Gobernuak zergak murrizten baditu, Banku Zentralak hurrengoa egin behar du:

- (a) diru-eskaintza areagotu.
- (b) diru-eskaintza konstante mantendu.
- (c) diru-eskaintza murriztu.
- (d) gastu publikoa areagotu.

19. *IS – LM* eredu bat non diru-eskaria ez dagoen interes-tasaren menpe imajina ezazu. Zergen murrizketa baten ondorioz:

- (a) errenta, kontsumoa, aurrezkia eta inbertsioa konstante mantentzen dira.
- (b) errenta, kontsumoa, aurrezkia eta inbertsioa areagotzen dira, azken biak zenbateko berean.
- (c) errenta konstante mantentzen da, kontsumoa inbertsioa murrizten den zenbateko berean areagotzen da, eta aurrezkia murrizten da.
- (d) errenta eta kontsumoa areagotzen dira, eta aurrezkia eta inbertsioa murrizten dira, kontsumoaren igoera inbertsioaren jaitsiera baino handiagoa delarik.

3. Eskari Agregatua. Ekonomia Irekia.

- 20. Banku zentralak kanbio-tasa orekako kanbio-tasaren azpitik finkatzen badu:**
- (a) IS^* kurba eskuinerantz desplazatuko da.
 - (b) LM^* kurba ezkerrerantz desplazatuko da.
 - (c) IS^* kurba ezkerrerantz desplazatuko da.
 - (d) LM^* kurba eskuinerantz desplazatuko da.
- 21. Banku Zentralak finkatzen duen kanbio tasa dibisen merkatuko kanbio tasa baino handiagoa bada, arbitrajistek**
- (a) Banku Zentralari atzerriko moneta erosiko diote.
 - (b) Banku Zentralari atzerriko moneta salduko diote.
 - (c) dibisen merkatuan nazioko moneta salduko dute.
 - (d) Banku Zentralari nazioko moneta erosiko diote.
- 22. Zerk eragin dezake munduko interes-tasaren igoera?**
- (a) zergen igoera batek mundu osoan.
 - (b) moneta eskaintzaren igoera batek herrialde guztietan.
 - (c) mundu osoko inbertitzaileen ezkortasun mailaren igoera batek.
 - (d) diru-eskariaren igoera batek herrialde guztietan.
- 23. Kanbio-tasa finkoa duen ekonomia ireki txiki batean, politika fiskal hedatzaile baten ondorioz:**
- (a) IS^* kurba eskuinerantz desplazatzen da, LM^* kurba konstante mantentzen delarik.
 - (b) LM^* kurba eskuinerantz desplazatzen da, IS^* kurba konstante mantentzen delarik.
 - (c) IS^* kurba ez da aldatzen, ezta LM^* kurba ere.
 - (d) IS^* kurba eskuinerantz desplazatzen da, baita LM^* kurba ere.
- 24. Kanbio-tasa malgua duen ekonomia ireki txiki batean, gobernuak inportazioen gaineko muga (kuota) bat ezarriz gero:**
- (a) merkataritzako balantza hobera doa.
 - (b) merkataritzako balantza okerrera doa.
 - (c) esportazio netoen kurba ezkerrerantz desplazatzen da.
 - (d) esportazio netoen kurba eskuinerantz desplazatzen da.

- 25. Ekonomia ireki txiki batean, hedapen fiskal batek**
- (a) orekako errenta murriztuko du kanbio-tasa finkoa bada.
 - (b) orekako errenta handituko du kanbio-tasa malgua bada.
 - (c) orekako errenta handituko du kanbio-tasa finkoa bada.
 - (d) orekako errenta murriztuko du kanbio-tasa malgua bada.
- 26. Zerk eragin lezake munduko interes-tasaren murrizketa bat?**
- (a) Mundu osoan zergen jaitsiera batek.
 - (b) Herrialde guztietan moneta eskaintzaren jaitsiera batek.
 - (c) Munduko inbertitzaile guztiak baikorrago aurkitzeak.
 - (d) Herrialde guztietan diru-eskariaren jaitsiera batek.
- 27. Ekonomia ireki txiki batean, eskari agregatu kurban zehar beherantz mugitzen bagara,**
- (a) kanbio-tasa errealak murrizten da.
 - (b) kanbio-tasa errealak handitzen da.
 - (c) interes-tasa murrizten da.
 - (d) interes-tasa handitzen da.
- 28. Ekonomia ireki txikiko interes-tasak munduko interes-tasak berdinak izateko beharrezkoa da**
- (a) kanbio-tasa finkoa izatea.
 - (b) kanbio-tasa malgua izatea.
 - (c) kapitalaren mugikortasun perfektua egotea.
 - (d) kapitalaren mugikortasun perfektua ez egotea.
- 29. Kanbio-tasa finkoa duen Mundell-Fleming ereduan, merkataritzako balantzaren hobekuntza bat lortuko dugu**
- (a) moneta-politika hedatzaile batekin.
 - (b) politika fiskal hedatzaile batekin.
 - (c) nazioko monetaren errebaluazio batekin.
 - (d) nazioko monetaren devaluazio batekin.

4. Eskaintza Agregatua. Phillipsen kurba.

30. Klasean ikusitako eskaintza agregatuaren eredu guztien arabera

- (a) epe laburreko eskaintza agregatuaren kurba horizontala da.
- (b) prezioa esperotako prezio-mailatik aldentzen denean ekoizpena ekoizpen-maila naturaletik aldentzen da.
- (c) epe luzeko eskaintza agregatuaren kurbak inflazio eta langabeziaren artean aukeratu beharra inplikatzeko du.
- (d) esperotako prezio-mailak ekoizpen-maila naturalean eragina izango du.

31. Hurrengo gertaeretatik zeinek ez du Phillipsen kurba desplazatzen?

- (a) Gizabanakoen inflazio-espektatibak aldatzen dituen moneta-politika murriztaile baten iragarpenak.
- (b) Langileen produktibitatea areagotzen duen, eta ondorioz, langabezia-tasa naturala murrizten duen langabezian dauden langileentzako hezkuntza programa batek.
- (c) Langabezia ziklikoa areagotzen duen gastuaren bat bateko jaitsiera batek.
- (d) Ekoizpen-kostuen igoera dakarren eskaintzaren gaineko perturbazio negatibo batek.

32. Demagun ekonomia bateko Phillipsen kurba $\pi = \pi_{-1} - 0.5(u - 0.02)$ dela, orduan

- (a) langabezia-tasa naturala %6 da.
- (b) inflazio-tasa 3 puntu portzentualetan murrizteko langabezia ziklikoa %6 izan behar da.
- (c) inflazio-tasa 6 puntu portzentualetan murrizteko langabezia ziklikoa %3 izan behar da.
- (d) langabezia-tasa naturala %3 da.

33. Soldata zurrunen eremuan, soldatak guztiz indiziatzen badira inflazioarekiko, gastu publikoaren igoera batek

- (a) prezioa eta ekoizpena handituko ditu epe laburrean.
- (b) epe laburrean ekoizpena handituko du, prezioak konstante mantenduz.
- (c) epe laburrean prezioak handituko ditu, ekoizpena konstante mantenduz.
- (d) epe laburrean prezio eta ekoizpenean ez du inolako eraginik izango.

- 34. Hurrengo Phillipsen kurba duen ekonomia bat suposatu: $\pi = \pi_{-1} - 0.5(u - 0.06)$. Inflazio-tasa %10 da eta Banku Zentralak %7.5era murriztu nahi du. Hori lortzeko, jasan behar den langabezia ziklikoa hurrengo da:**
- (a) %4
 - (b) %5
 - (c) %10
 - (d) %20
- 35. Eskari agregatuaren gaineko perturbazio negatibo batek...**
- (a) eskuinerantz desplazatzen du eskari-kurba agregatua.
 - (b) ezkerrerantz desplazatzen du eskari-kurba agregatua.
 - (c) eskuinerantz desplazatzen du eskaintza-kurba agregatua.
 - (d) ezkerrerantz desplazatzen du eskaintza-kurba agregatua.
- 36. Epe laburreko eskaintzak malda positiboa badu, espero gabeko moneta-politika hedatzaile batek...**
- (a) inbertsioa murrizten du.
 - (b) inbertsioa areagotzen du.
 - (c) ez du inbertsioa aldatzen.
 - (d) ekoizpen agregatua murrizten du.
- 37. Epe laburreko eskaintzak malda positiboa badu, moneta-politika hedatzaile baten ondorioz epe laburrean**
- (a) eskaintza agregatua eskuinera desplazatuko da.
 - (b) eskaintza agregatuan zehar beheranzko mugimendu bat gertatuko da.
 - (c) eskari agregatua eskuinera desplazatuko da.
 - (d) eskari agregatuan zehar ez da beheranzko mugimendurik gertatuko.
- 38. Soldata zurrunen erduan, espero gabeko diru eskaintzaren igoera baten ondorioz**
- (a) eskari agregatua aldatzen da, epe laburrean ekoizpena igoz.
 - (b) epe laburrean atzeraldi bat gertatuko da.
 - (c) soldatak prezio-maila berrira doitzen ez direnez eskaintza agregatuaren aldaketa bat gertatuko da, epe laburrean enplegua eta ekoizpena handituz.
 - (d) ekoizpen-tasa naturalaren igoera bat gertatuko da.
- 39. Inflazioa murrizteko behar den sakrifizioa**
- (a) berdina da bai espektatiba arrazionalekin bai espektatiba adaptatiboekin.
 - (b) txikiagoa da espektatiba arrazional eta desinflazio-politika sinesgarri batekin espektatiba adaptatiboekin baino.
 - (c) txikiagoa da espektatiba adaptatiboekin espektatiba arrazional eta desinflazio-politika sinesgarri batekin baino.
 - (d) txikiagoa da hedaldietan atzeraldietan baino.

40. Phillipsen kurbaren desplazamendu baten ondorioz langabezia eta inflazioaren artean aukeratzearen arazoa larriagoa izango da:

- (a) esperotako inflazioaren murrizketa bat gertatuz gero.
- (b) eskaintzan perturbazio positibo bat gertatuz gero.
- (c) langabezia-tasa naturalaren igoera bat gertatuz gero.
- (d) espektatibak arrazionalak izanez gero.

5. Defizit publikoa. Zor publikoa.

- 41. Herrialde bateko biztanleria zaharraren igoera batek eragina dauka politika fiskalean...**
- (a) zaharrek, orokorrean, zergak ordaintzen ez dituztelako.
 - (b) gobernuek zaharrei pentsioak eta osasun-laguntza ematen dizkietelako.
 - (c) zaharrak beren aurrezkiek sortutako interes-tasa altuagoen alde daudelako.
 - (d) gobernuek, zaharren proportzioa igo ahala, hezkuntzan gehiago gastatzen dutelako.
- 42. Zor publikoaren ohiko ikuspegiaren arabera, estatuaren erosketak konstante mantentzen diren bitartean, zergen murrizketa batek hurrengoa sortuko du:**
- (a) zerga gutxiago etorkizunean.
 - (b) gobernuaren erosketa gutxiago etorkizunean.
 - (c) ekoizpen txikiagoa epe laburrean.
 - (d) ekoizpen handiagoa epe laburrean.
- 43. Zor publikoari buruzko ricardiar teoriaren arabera**
- (a) Gizabanakoak miopiek dira eta ez dituzte gobernuaren aurrekontu-defiziten ondorioak ulertzen.
 - (b) Gizabanakoek, kontsumitzean, bai gaurko sarrerak bai etorkizunean esperotako sarrerak hartzen dituzte kontuan.
 - (c) Gizabanako batzuek kreditu-murrizketei aurre egin behar diete.
 - (d) Gizabanakoak ez dira etorkizuneko belaunaldiez arduratzen.
- 44. Deflazio garaian, zor erreal konstantea bada**
- (a) Defizit erreal negatiboa da.
 - (b) Defizit nominal positiboa da.
 - (c) Defizit nominal negatiboa da.
 - (d) Defizit erreal positiboa da.
- 45. Demagun hasieran gobernuaren aurrekontua orekatuta dagoela. Gobernuak zergak erabiltzen ditu eraikin bat erosteko. Ondorioz, gobernuaren aurrekontuan:**
- (a) Indarrean dauden arau kontableen arabera superabita daukagu.
 - (b) Indarrean dauden arau kontableen arabera defizita daukagu.
 - (c) Kapitalaren aurrekontuaren arabera superabita daukagu.
 - (d) Kapitalaren aurrekontuaren arabera defizita daukagu.

46. Zor publiko nominala (D) 5, interes-tasa nominala %7.5 eta interes-tasa errealak %2.5 badira, orduan aurrekontu-defizit nominalak _____ milioitan sobrestimatzen du defizit-errealak.
- (a) 0.35
 - (b) 0.25
 - (c) 0.15
 - (d) 0.05
47. Demagun gobernuak zor publikoa jaulkitzen duela aktibo bat erosteko. Defizita ohiko moduan neurtzen bada, defizita _____ . Bestalde, kapitalaren aurrekontua erabiliz defizita _____ .
- (a) ez da aldatzen; areagotzen da
 - (b) areagotzen da; ez da aldatzen
 - (c) ez da aldatzen; murrizten da
 - (d) murrizten da; ez da aldatzen
48. Zor publikoa aldatzen ez bada, orduan:
- (a) ekonomia orekan dago epe luzean.
 - (b) defizit nominala zero izan behar da.
 - (c) *BPG* bere tasa naturalaren berdina izan behar da.
 - (d) Langileko kapitala konstantea da.
49. Aurrekontu defizita neurtzeko normalean erabiltzen den sistemaren arabera, funtzionarioen etorkizuneko pentsioen igoera batek:
- (a) gaurko defizita aregotuko luke.
 - (b) gaurko defizita murriztuko luke.
 - (c) gaurko defizitan ez luke eraginik izango.
 - (d) gaurko defizita areagotu edo murriztu lezake.
50. Inflazioagatik zuzendutako defizitan zorragatik ordaindutako interes _____ agertuko dira, ez interes _____ .
- (a) errealak; nominalak
 - (b) nominalak; errealak
 - (c) kanpokoak; barnekoak
 - (d) barnekoak; kanpokoak
51. Zor publiko nominala, D, 6 milioikoa bada, interes tasa nominala %7 eta interes tasa errealak %3, orduan aurrekontu-defizit nominalak _____ milioitan sobrestimatzen du defizit-errealak.
- (a) 0.36
 - (b) 0.24
 - (c) 0.17
 - (d) 0.08

6. Egonokortasun-politikak. Arauk eta diskrezioa. Denborazko inkonsistentzia.

52. Demagun Banku Zentralaren helburua inflazio-tasa %2n mantentzea dela eta burututako inflazio-tasa %3 dela. Orduan, Banku Zentralak
- (a) Diru-eskaintza nominalaren hazkundera murriztuko du.
 - (b) Diruaren abiadura murriztuko du.
 - (c) Diruaren abiadura areagotuko du.
 - (d) Diru-eskaintza nominalaren hazkunde-tasa konstante mantenduko du.
53. Egonkortze-politika aktiboaren arau bat hurrengoa izan liteke
- (a) %3ko diruaren hazkunde-tasa konstante bat.
 - (b) Aurrekontu orekatu bat.
 - (c) $\%3 + (u - \%5)$ ko diruaren eskaintzaren igoera bat.
 - (d) $\%3 - (u - \%5)$ ko diruaren eskaintzaren igoera bat.
54. Politikak aldatu gabe, ekonomia egonkortzen duten politikak honela deitzen dira:
- (a) Adierazle aurreratuak.
 - (b) Denborazko politika inkonsistenteak.
 - (c) Espektatiba arrazionalen politikak.
 - (d) Egonkortzaile automatikoak.
55. Demagun Banku zentralaren galera-funtzioa $L(u, \pi) = 0.5(u^2 + 4\pi^2)$ dela eta Phillipsen kurba $u = 0.08 - 2(\pi - \pi^e)$ dela. Politika diskrezionalarekin lortzen diren inflazio optimoa eta langabezia-tasa π^d eta u^d badira, orduan...
- (a) $\pi^d = 0.08$ eta $u^d = 0.5$
 - (b) $\pi^d = 0.04$ eta $u^d = 0.08$
 - (c) $\pi^d = 0.08$ eta $u^d = 0.08$
 - (d) $\pi^d = 0.04$ eta $u^d = 0.5$

- 56. Inflazioaren gaineko espektatibak modu arrazional batean hartzen badira (eta ez espektatiba adaptatiboetan oinarrituta), eta agintariek inflazioa murrizteko sinesgarria den politikaren aldaketa bat egiten badute, orduan inflazioa murriztearen kostuak**
- (a) sakrifizio-tasaren estimazio tradizionalak baino askoz handiagoak izango dira.
 - (b) sakrifizio-tasaren estimazio tradizionalak baino askoz txikiagoak izango dira.
 - (c) sakrifizio-tasaren estimazio tradizionalen berdin-berdinak izango dira.
 - (d) gutxi gorabehera, sakrifizio-tasaren estimazio tradizionalak baino %2 handiagoak izango dira.
- 57. Espektatiba arrazionalen defendatzaileen ustez, sakrifizio-tasaren estimazio tradizionalak ez dira fidagarriak:**
- (a) barne atzerapenak kontuan hartzen ez dituztelako.
 - (b) kanpo atzerapenak sobrestimatzen dituztelako.
 - (c) espektatiba adaptatiboetan oinarritzen direlako.
 - (d) denborazko inkonsistenteak direlako.
- 58. Lucasen kritikaren arabera, politika alternatiboak ebaluatzen direnean hurrengoa hartu behar da kontuan:**
- (a) politikak espektatibetan eta sektore pribatuaren portaeran daukaten eragina.
 - (b) ea posiblea den politikak egonkortzaile automatikoen eragina konpentsatzea.
 - (c) ziklo ekonomiko politikoaren fasea non politika aplikatuko den.
 - (d) politiken barne atzerapenen iraupena.
- 59. Demagun Banku Zentralaren galera-funtzioa $L(u, \pi) = 0.5(u^2 + 4\pi^2)$ dela eta Phillipsen kurba $u = 0.08 - 2(\pi - \pi^e)$ dela. Arau finko batekin lortzen diren inflazio optimoa eta langabezia-tasa π^r eta u^r badira, orduan...**
- (a) $\pi^r = 0.08$ y $u^r = 0.5$
 - (b) $\pi^r = 0.00$ y $u^r = 0.08$
 - (c) $\pi^r = 0.08$ y $u^r = 0.08$
 - (d) $\pi^r = 0.04$ y $u^r = 0.5$

7. Oinarri mikroekonomikoa (I/II). Kontsumo Agregatua.

- 60. OHARRA:** Problema honek eta hurrengo biek enuntziatu bera daukate; ezberditasun bakarra eskatzen den erabaki-aldagaien agertzen da. Demagun kontsumitzaile batek hurrengo problemari egin behar diola aurre:

$$\begin{array}{l} \max_{\{c_1, c_2, s\}} \quad \ln c_1 + 0.65 \ln c_2 \\ \text{k. h.} \quad \left\{ \begin{array}{l} 100 = c_1 + s \\ c_2 = 1.05s + 125 \\ s \geq 0 \end{array} \right. \end{array}$$

non notazioa klasean ikusitakoaren berdina den. Orduan, 1. aldiko kontsumo optimoa hurrengoa da:

- (a) $c_1 = 90$
- (b) $c_1 = 100$
- (c) $c_1 = 80$
- (d) $c_1 = 125$

- 61.** Demagun kontsumitzaile batek hurrengo problemari egin behar diola aurre:

$$\begin{array}{l} \max_{\{c_1, c_2, s\}} \quad \ln c_1 + 0.65 \ln c_2 \\ \text{k. h.} \quad \left\{ \begin{array}{l} 100 = c_1 + s \\ c_2 = 1.05s + 125 \\ s \geq 0 \end{array} \right. \end{array}$$

non notazioa klasean ikusitakoaren berdina den. Orduan, 2. aldiko kontsumo optimoa hurrengoa da:

- (a) $c_2 = 100$
- (b) $c_2 = 80$
- (c) $c_2 = 90$
- (d) $c_2 = 125$

62. Demagun kontsumitzaile batek hurrengo problemari egin behar diola aurre:

$$\max_{\{c_1, c_2, s\}} \ln c_1 + 0.65 \ln c_2$$

$$\text{k. h.} \quad \begin{cases} 100 = c_1 + s \\ c_2 = 1.05s + 125 \\ s \geq 0 \end{cases} ,$$

non notazioa klasean ikusitakoaren berdina den. Orduan, 1. aldiko aurrezki optimoa hurrengoa da:

- (a) $s = 100$
- (b) $s = 0$
- (c) $s = 125$
- (d) $s = 90$

63. Bi denboraldiz bizi den gizabanako baten denborarteko aurrekontu murrizketa hurrengoa da:

- (a) $c_1 + c_2 = y_1 + y_2$
- (b) $(1 + r)c_1 + c_2 = (1 + r)y_1 + y_2$
- (c) $c_1 + c_2(1 + r) = y_1 + y_2(1 + r)$
- (d) $c_1/(1 + r) + c_2(1 + r) = y_1/(1 + r) + (1 + r)y_2$

64. Bi bizialdi dituen Fisherren ereduan, $y_1 = 20000$, $y_2 = 15000$ badira, interes-tasa(r) 0.50 bada (%50), eta eragina daukan hurrengo kreditu-murrizketa bat baldin badago: $s \geq 0$, orduan c_1 hurrengoa da:

- (a) 20000
- (b) 15000
- (c) 28333
- (d) 35000

65. OHARRA: Problema honek eta hurrengo biek enuntziatu bera daukate; ezberditasun bakarra eskatzen den erabaki-aldagaien agertzen da. Demagun kontsumitzaile batek hurrengo problemari egin behar diola aurre:

$$\max_{\{c_1, c_2, s\}} \ln c_1 + 0.65 \ln c_2$$

$$\text{k. h.} \quad \begin{cases} 100 = c_1 + s \\ c_2 = 1.05s + 125 \end{cases} ,$$

non notazioa klasean ikusitakoaren berdina den. Gainera, gizabanako honek ezin du bere lehenengo denboraldiko errentaren %30a baino handiagoa den kreditu bat eskatu. Orduan 1. aldiko aurrezki optimoa hurrengoa da:

- (a) $s = 0$
- (b) $s = -30$
- (c) $s = 30$
- (d) $s = 100$

66. Demagun kontsumitzaile batek hurrengo problemari egin behar diola aurre:

$$\max_{\{c_1, c_2, s\}} \ln c_1 + 0.65 \ln c_2$$

$$\text{k. h.} \quad \begin{cases} 100 = c_1 + s \\ c_2 = 1.05s + 125 \end{cases},$$

non notazioa klasean ikusitakoaren berdina den. Gainera, gizabanako honek ezin du bere lehenengo denboraldiko errentaren %30a baino handiagoa den kreditu bat eskatu. Orduan 1. aldiko kontsumo optimoa hurrengoa da:

- (a) $c_1 = 100$
- (b) $c_1 = 120$
- (c) $c_1 = 125$
- (d) $c_1 = 130$

67. Demagun kontsumitzaile batek hurrengo problemari egin behar diola aurre:

$$\max_{\{c_1, c_2, s\}} \ln c_1 + 0.65 \ln c_2$$

$$\text{k. h.} \quad \begin{cases} 100 = c_1 + s \\ c_2 = 1.05s + 125 \end{cases},$$

non notazioa klasean ikusitakoaren berdina den. Gainera, gizabanako honek ezin du bere lehenengo denboraldiko errentaren %30a baino handiagoa den kreditu bat eskatu. Orduan 2. aldiko kontsumo optimoa hurrengoa da:

- (a) $c_2 = 100$
- (b) $c_2 = 95$
- (c) $c_2 = 93.5$
- (d) $c_2 = 125$

68. Bi denboraldiz bizi den gizabanako baten denborarteko aurrekontu murrizketa hurrengoa da:

- (a) $(1+r)c_1 + (1+r)c_2 = (1+r)y_1 + (1+r)y_2$
- (b) $c_1 + c_2(1+r) = y_1 + y_2(1+r)$
- (c) $c_1/(1+r) + c_2/(1+r) = y_1/(1+r) + y_2/(1+r)$
- (d) $(1+r)c_1 + c_2 = (1+r)y_1 + y_2$

69. Bi bizialdi dituen Fisherren ereduan, $y_1 = 30000$, $y_2 = 15000$ badira, interes-tasa(r) 0.50 bada (%50), eta eragina daukan hurrengo kreditu-murrizketa baldin badago: $s \geq 0$, orduan c_1 hurrengoa da:

- (a) 30000
- (b) 15000
- (c) 28333
- (d) 35000

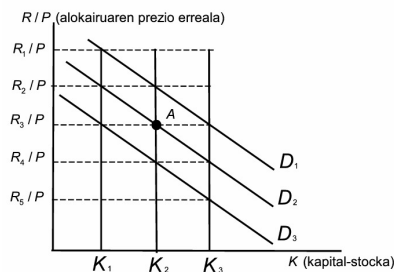
70. Demagun kontsumitzaile batek, bere denborarteko aurrekontu-murrizketa kontuan hartuz, $B(c_1, c_2) = \ln c_1 + \beta \ln c_2$ baliagarritasun-funtzioa maximizatzen duela, non notazioa klasean ikusitakoaren berdina den. Hurrengo baieztapenen artean, zein da zuzena?

- (a) y_1 areagotzen bada c_1 areagotuko da, c_2 konstante mantenduz.
- (b) y_1 areagotzen bada c_1 areagotuko da, baita lehenengo aldiko aurrezkoa ere.
- (c) y_2 areagotzen bada c_2 areagotuko da, c_1 konstante mantenduz.
- (d) y_1 areagotzen bada c_1 konstante mantenduko da.

8. Oinarri mikroekonomikoa (II/II). Inbertsio Agregatua.

71. Beste faktore guztiak konstante mantenduz, interes-tasa errealaren murrizketak etxebizitzaren prezioa _____ du eta, honen ondorioz, etxebizitzaren egindako inbertsioa _____ da.
- (a) areagotuko, areagotuko.
 - (b) areagotuko, murriztuko.
 - (c) murriztuko, areagotuko.
 - (d) murriztuko, murriztuko.
72. Suposatu ekoizpen-funtzioa Cobb-Douglas motakoa dela, hau da, $Y = AK^\alpha L^{1-\alpha}$, non $A > 0$, $\alpha \in (0,1)$. Oreak, beste guztiak konstante mantenduz, hurrengo aldaketan zeinek areagotuko du kapitalaren alokairuaren prezio erreala?
- (a) lan-kantitate handiago batek.
 - (b) kapital-stock handiago batek.
 - (c) teknologia okerrago batek.
 - (d) kapital-lana erlazio handiago batek.
73. Tobinen ustez, enpresek inbertituko dute enpresa baten merkatu-balioa...
- (a) instalatutako kapitalaren birjarpenaren kostua baino handiagoa denean.
 - (b) instalatutako kapitalaren birjarpenaren kostua baino txikiagoa denean.
 - (c) Tobinen q baino handiagoa denean.
 - (d) instalatutako kapitalaren birjarpenaren kostuaren berdina denean.
74. Demagun enpresek, inbertitzeko orduan, klasean ikusitako eredu neoklasikoa hartzen dutela kontuan. Gainera, gobernuak alokairuetatik jasotako sarreren gaineko zerga proportzional baten bidez zergapetzen ditu enpresak (zerga $\tau \in (0,1)$ da). Azkenik, imajinatu hau dela eta, inbertsio garbia $I_n = 0.5[(1 - \tau) \times (R/P) - (P_K/P) \times (r + \delta)]$ dela. Orduan, τ -ren igoera batek:
- (a) enpresa hauen inbertsio garbia areagotzen du.
 - (b) ez du enpresa hauen inbertsio garbia eragiten.
 - (c) enpresa hauen inbertsio garbia murrizten du.
 - (d) kapital-unitateko erabileraren kostua areagotzen du.

75. Hurrengo grafikoa kontsidera ezazu:



Hasieran alokairuaren prezio erreala R_3/P da eta kapital-stocka K_2 da (A). Orduan, beste faktoreak konstante mantenduz, kapital-stocka K_1 izatera pasatzen bada, kapitalaren alokairuaren prezio erreala hurrengoa da:

- (a) R_1/P .
- (b) R_2/P .
- (c) R_3/P .
- (d) R_5/P .

76. Hipoteken merkatuan, interes-tasa errealararen igoera batek:

- (a) etxebizitzaren eskaria, etxebizitzaren prezioak eta etxebizitzetan egindako inbertsioa murrizten ditu.
- (b) etxebizitzaren eskaria, etxebizitzaren prezioak eta etxebizitzetan egindako inbertsioa areagotzen ditu.
- (c) etxebizitzaren eskaria eta etxebizitzetan egindako inbertsioa murrizten ditu, baina etxebizitzaren prezioak areagotzen ditu.
- (d) etxebizitzaren eskaria areagotzen du, baina etxebizitzaren prezioak eta etxebizitzetan egindako inbertsioa murrizten ditu.

77. Orekan, beste guztia konstante mantenduz, hurrengo aldaketaren artean zeinek EZ du kapitalaren alokairuaren prezio erreala aregotuko? (Oharra: suposatu ekoizpen-funtzioa Cobb-Douglas motakoa dela, hau da, $Y = AK^\alpha L^{1-\alpha}$, non $A > 0$, $\alpha \in (0, 1)$)

- (a) lan-kantitate txikiago batek.
- (b) kapital-stock txikiago batek.
- (c) teknologia hobea batek.
- (d) kapital-lana erlazio txikiago batek.

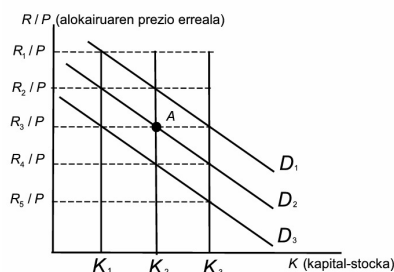
78. Tobinen q teoriari buruzko hurrengo baieztapenen artean zein da zuzena?

- (a) q marjinala enpirikoki behatu daiteke, baina batez besteko q ez.
- (b) batez besteko q enpirikoki behatu daiteke, baina q marjinala ez.
- (c) batez besteko q , epe laburrean, q marjinala baina handiagoa da.
- (d) batez besteko q , epe laburrean, q marjinala baina txikiagoa da.

79. Demagun enpresek, inbertitzeko orduan, klasean ikusitako eredu neoklasikoa hartzen dutela kontuan. Gainera, gobernuak ekipamendu-ondasunen erosketekiko proportzionala den dirulaguntza bat ($\sigma \in (0, 1)$) ematen die. Azkenik, imajinatu hau dela eta, inbertsio garbia $I_n = 0.5[(R/P) - (1 - \sigma) \times (P_K/P) \times (r + \delta)]$ dela. Orduan, σ -ren igoera batek:

- (a) enpresa hauen inbertsio garbia areagotzen du.
- (b) ez du enpresa hauen inbertsio garbia eragiten.
- (c) enpresa hauen inbertsio garbia murrizten du.
- (d) kapital-unitateko erabileraren kostua areagotzen du.

80. Hurrengo grafikoa kontsidera ezazu:



Hasieran alokairuaren prezio erreala R_3/P da eta kapital-stocka K_2 da (A). Orduan, beste faktoreak konstante mantenduz, kapital-stocka K_3 izatera pasatzen bada, kapitalaren alokairuaren prezio erreala hurrengo da:

- (a) R_1/P .
- (b) R_2/P .
- (c) R_4/P .
- (d) R_5/P .

SARRIKO-ON 06/12

--	--	--

Galdera zuzenen ehunekoa: