

VELEIA

REVISTA DE PREHISTORIA, HISTORIA ANTIGUA, ARQUEOLOGÍA
Y FILOLOGÍA CLÁSICAS

Comité de Redacción:

I. BARANDIARÁN J. L. MELENA M. QUIJADA J. SANTOS V. VALCÁRCEL

Secretario:

J. GORROCHATÉGUI

7



Torso *thoracatus* hallado en
Iruña, Álava, la
antigua
Veleia

INSTITUTO DE CIENCIAS DE LA ANTIGÜEDAD
AINZINATE-ZIENTZIEN INSTITUTUA

SERVICIO EDITORIAL
UNIVERSIDAD DEL PAIS VASCO



ARGITARAPEN ZERBITZUA
EUSKAL HERRIKO UNIBERTSITATEA

VITORIA

1990

GASTEIZ

CORRIGENDA ET ADDENDA AL CONJUNTO EPIGRÁFICO DE SAN ROMÁN DE SAN MILLÁN (ÁLAVA)*

El pequeño pueblo de San Román de San Millán (Municipio de San Millán, Álava) se encuentra en el extremo oriental de la Llanada Alavesa, al inicio del estrecho pasillo natural de la Burunda, que continúa por tierras navarras. Sus coordenadas son las siguientes: longitud 01° 22' 28"; latitud 42° 51' 55" y su altitud es de 606 m.¹ Entre los sillares de su iglesia parroquial, edificación del siglo XVI sobre otra más antigua del XIII (Portilla, 1982, 685), erigida a San Román, se pueden contemplar numerosas inscripciones de época romana. Este conjunto constituye uno de los grupos más numerosos de Álava: son en total veintiséis las piezas y fragmentos que actualmente pueden ser estudiados. No supone una documentación aislada en el territorio oriental de la provincia: la zona, antiguo territorio várdulo, ofrece un contexto histórico romano muy representativo.

La *civitas/mansio* de *Alba* se localiza por estas tierras, con más seguridad en Albéniz o en el mismo San Román de San Millán. En este pueblo se encuentra el yacimiento romano de Albeurmendi, en el que han aparecido restos de estructuras de unas termas y se han recogido abundantes fragmentos de sigillata hispánica, ladrillos de hipocausto, tégulas, etc. Prestamero (1792) señaló ya la existencia de una calzada romana en sus cercanías. A este respecto, podemos señalar que la *Vía de Hispania in Aquitaniam. Ab Asturica Burdigalam* del Itinerario de Antonino, atravesó estas tierras procedente de *Tullonium* (identificado con el castro prerromano de Henayo, en Alegría de Álava, y con un cercano yacimiento romano), pasando por *Alba* y con dirección a *Aracaeli, mansio* que se localiza en las cercanías de Huarte Araquil, (Navarra)².

Además, y por lo que concierne específicamente a este trabajo, ésta es una zona de especial significación epigráfica cuantitativa y cualitativamente considerada. Así se documentan numerosas inscripciones romanas en todo el este alavés (Araya, Ocáriz, Ilárduya, Iburguren, Contrasta, etc.) que por sus similitudes internas y externas hay que relacionar con las del occidente navarro (Gastiain, Larraona, etc.)³.

* Este trabajo forma parte del Proyecto de Investigación «RES ANTIQVAE AD VASCONES PERTINENTES» financiado por la UPV/EHV.

¹ Mapa n.º 113 del Instituto Geográfico y Catastral, escala 1:50.000.

² Para la identificación de las diferentes localizaciones geográficas de época romana en esta zona véase J. Santos, «Identificación de las ciudades antiguas de Álava, Guipúzcoa y Vizcaya: estado de la cuestión», *Studia Historica: Historia Antigua* 6, 1988, pp. 121-130; M. L. Albertos, «Lo que sabemos de las antiguas ciudades de Álava», *Veleia* 1, 1984, pp. 267-270. Para las investigaciones

arqueológicas: E. Gil, «La Romanización en Álava, valoración arqueológica», *Munibe* 42, 1990, pp. 327-336.

³ Se han establecido una serie de características comunes entre las inscripciones del oriente alavés y del occidente navarro. Véase especialmente los trabajos de J. C. Elorza, «Un taller de escultura romana en la divisoria de Álava y Navarra», *Cuadernos de Trabajo de la Escuela Española de Historia y Arqueología en Roma* 13, 1969, pp. 53-87; M. L. Albertos, «La antroponomía en las inscripciones hispanorromanas del País Vasco: reflejos de la onomástica personal de época romana en los topónimos alaveses», *Estudios de Deusto* 20, 1972, pp. 335-356; A.

El primer estudio sistemático sobre el conjunto de inscripciones de San Román de San Millán está incluido en el artículo de Elorza (1967) sobre la epigrafía romana de Álava. Con anterioridad a este trabajo hay referencias más o menos completas a algunas de las piezas en Prestamero (1792), *CIL* II 2944 y 2945, Baráibar (1900), y Corta (1928). Las estelas fueron estudiadas especialmente por Elorza (1969, 1970) y Marco (1978). La onomástica fue minuciosamente analizada en los numerosos trabajos de Albertos (1966, 1970, 1972, 1984, 1987). Emborujó (1985) recoge en su estudio sobre los caristios y várdulos el conjunto epigráfico de San Román y Sáenz de Buruaga (1988) ha publicado recientemente las últimas aportaciones.

Por nuestra parte, después de un análisis detallado de las diferentes inscripciones conservadas en la Iglesia, damos a conocer tres fragmentos inéditos (n.º 1, 2 y 3), si bien el último ya viene recogido en los manuscritos de Baráibar; en las tres siguientes aportamos nuevos datos de interés, especialmente de carácter antropónimo, y en las cuatro restantes corregimos y completamos la información ofrecida hasta el momento⁴. El estudio de la mayoría de estos epígrafes ha resultado particularmente difícil por su mal estado de conservación o bien por tratarse de pequeños fragmentos que proporcionan muy escasa información. Por esta razón, las conclusiones que se pueden derivar del análisis de algunas piezas tienen que ser obligatoriamente parciales.

1. En la parte exterior del muro este que rodea la Iglesia, aproximadamente a metro y medio del suelo. Fotografía n.º 1.

Fragmento de estela funeraria en piedra caliza. Lo conservado corresponde a la zona central de la misma. El campo decorado se ha perdido casi por completo y solamente se nos muestran en la parte superior restos de una pequeña roseta enmarcada por un disco en relieve. Debajo, sin ningún tipo de separación se halla el espacio central del campo epigráfico, con letras capitales cuadradas y claramente interlineado. No se aprecian signos de interpunción.

Ā P O
MĒ A O
X H

[---] TĀ P O]---]/[---]MĒ añ(n)o[rum]/[---]X h(ic) [s(it-) e(st)].

Dimensiones: 44 × 13 en el único lado visible. Altura de las letras: Líneas 1 y 2: 5; línea 3: 6. Interlineación: 6. Campo epigráfico: 15 × 13⁵.

Poco se puede deducir de las tres incompletas líneas que se conservan en este fragmento. En las dos primeras se encontraría el antropónimo y la filiación. La parte final de la segunda línea y el comienzo de la tercera conservan la edad, a la que sigue la fórmula funeraria. Existen en lo conservado tres nexos: **Ā** en la primera línea, así como **MĒ** y **A** en la segunda. El estado de conservación que presenta es malo.

Inédita.

Marcos y R. García, «Un grupo unitario de estelas funerarias de época romana con centro en Aguilar de Codés (Navarra)», *Estudios de Deusto* 20, 1972, pp. 317-329 y A. Emborujó, «El límite entre várdulos y vascones: una cuestión abierta», *Príncipe de Viana (I Congreso General de Historia de Navarra, II)*, Anejo 7, 1987, pp. 379-393.

⁴ Sobre las dieciséis restantes inscripciones que completan el conjunto epigráfico de San Román véase la bibliografía citada al final del trabajo.

⁵ Las dimensiones referidas a las inscripciones están expresadas en centímetros.



FIG. 1. San Román de San Millán.



FIG. 2. San Román de San Millán.

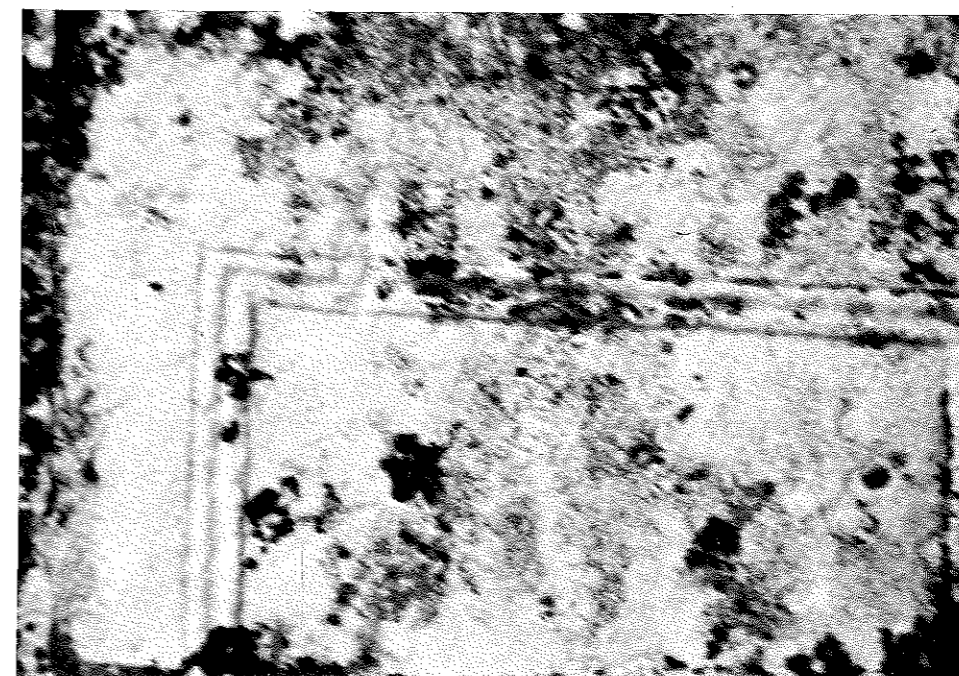


FIG. 3. San Román de San Millán.

2. En el extremo derecho de la pared sur de la iglesia, a un metro de altura del suelo. Fotografía n.º 2.

Bloque prismático en caliza del que se distingue en el extremo superior izquierdo un rosetón con umbo central en relieve con aproximadamente doce pétalos. Junto a este motivo parece apreciarse parte de una línea incisa que bien pudiera tratarse de un baquetón. No es posible distinguir nada más en esta pieza, al presentar el resto de la misma una superficie totalmente picada. Su estado de conservación es muy malo y sus dimensiones: 53,5 × 31,5 en el único lado visible.

Inédita.

3. En la pared este, entre el contrafuerte lateral izquierdo y el ábside de la iglesia, a unos cinco metros de altura. Fotografía n.º 3.

Fragmento anepígrafo de forma prismática en el que destaca parte de un baquetón doble muy claro y de buena factura, que englobaría el campo epigráfico. En su interior no se aprecian rasgos escritos ni decorativos.

Debido a su emplazamiento, de difícil acceso, no hemos podido obtener sus dimensiones, aunque aproximadamente son 50 × 50 en el único lado visible.

Bibliografía: BARÁIBAR, 1900, 5⁶.

4. En la base del estribo nordeste. Fotografía n.º 4.

Fragmento de la parte inferior de una lápida de forma prismática en caliza blanca. Se conservan tres líneas con texto, la primera sólo con la base de las letras, al coincidir la fractura de la piedra en esta línea. Posee baquetón inciso lateral e interlineación. Las letras son capitales cuadradas y no se aprecian signos de interpunción.

Lectura:

Anna / an(norum) XXXV / h(ic) e(st) s(ita).

Dimensiones: 36 × 36 × 15. Altura de las letras: 5/6. Renglón: 5/6. Interrenglón: 2/3. Campo epigráfico: 20 × 30.

La lectura que se ha publicado de esta pieza es la siguiente (Elorza, 1967, p. 103):

AN XXXV

H. E. S.

La inscripción puede ser leída en su primera línea: las tres primeras letras sin problemas y la cuarta con alguna dificultad. Según nuestra lectura se trata del antropónimo indígena *Anna*, que bajo diferentes variantes es muy frecuente en la Península Ibérica. En la región septentrional está muy documentado fundamentalmente entre vacceos y astures (ALBERTOS, 1987, p. 160).

Bibliografía: BARÁIBAR, 1904, p. 3; ELORZA, 1967, p. 103; PORTILLA, 1982, p. 686; EMBORUJO, 1985, frag. 69; *Carta Arqueológica de Álava*, 1987, doc. 9100.

⁶ En las hojas correspondientes a las inscripciones de San Román aparecen las fechas de 1878, 1900 y 1904, correspondientes a los viajes que realizó Baráibar a este pueblo. Citamos, en su caso, la última. Sobre las aporta-

ciones de este autor al conocimiento de la epigrafía romana en Álava, véase M. L. Albertos, *Federico Baráibar y la epigrafía romana de Álava*, Vitoria 1970.

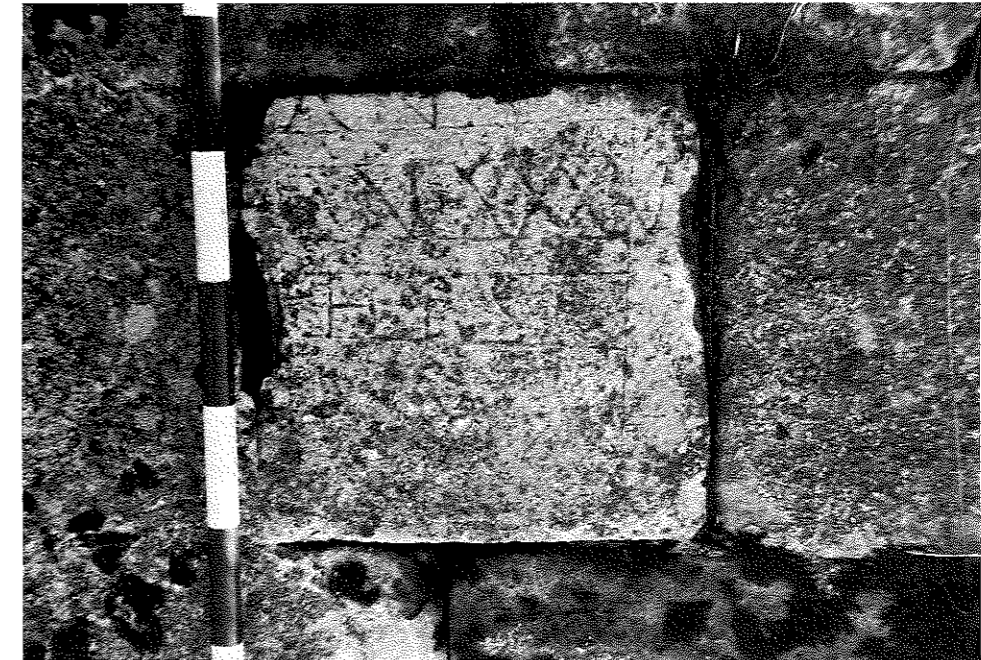


FIG. 4. San Román de San Millán.



FIG. 5. San Román de San Millán.

5. En la pared este de la Iglesia, a unos seis metros del suelo. Fotografía n.º 5.

Fragmento de estela de forma prismática en caliza blanca que corresponde a su cabecera. En la parte superior tres arcos ultrasemicirculares. El de la izquierda y el central apenas conservan sus trazos. En el interior del arco central se conserva un ara y en el de la derecha la letra M. Los arcos apoyan en una línea incisa, debajo de la cual se encuentran un creciente lunar y a ambos lados dos rosetas hexapétalas inscritas en un círculo. La estela queda enmarcada lateralmente por un baquetón con decoración en espina de pescado. Debajo de estos elementos decorativos se encuentra la primera línea del epígrafe, en concreto la parte superior de las letras de un antropónimo, ya que la rotura de la piedra coincide con esta línea.

Lectura:

[D(is)] M(anibus) / Quintili[---] / [---]

Dimensiones: 62 × 45 en el único lado visible.

Son muy frecuentes los antropónimos latinos con base en el numeral *quintus*. En la misma iglesia de San Román encontramos *Quinta* (CIL II, 2945). Partiendo de la lectura *Quintili-*, podemos desarrollar el nombre como *Quintilius* y *Quintilianus*, o sus respectivos femeninos.

Bibliografía: ELORZA, 1970, p. 239; MARCO, 1978, Álava 53; EMBORUJO, 1985, frag. 75.

6. En el contrafuerte central de la pared norte, aproximadamente a dos metros del suelo. Fotografía n.º 6.

Pequeño fragmento de caliza prismático. El campo epigráfico viene a ocupar aproximadamente el tercio inferior de la pieza.

Lectura:

---] / [---] A [---?] / [---] SIANI f(ilius) [---?] / [---]

Dimensiones: 21 × 20 en el único lado visible. Altura de letras y renglones: 4,5.

Se aprecian con claridad al menos restos de dos líneas. En la superior sólo es posible distinguir una letra en el borde izquierdo, mientras que en la inferior son claros los rasgos de cinco letras, que corresponden a la filiación. Creemos que puede tratarse del fragmento publicado por Elorza (1967, 109) con la siguiente lectura: I INVI⁷.

Bibliografía: ELORZA, 1967, p. 109; PORTILLA, 1982, p. 687; EMBORUJO, 1985, frag. 74a; *Carta Arqueológica de Álava*, 1987, doc. 9106a.

7. En la pared este, entre el contrafuerte lateral izquierdo y el ábside, a ras del suelo. Fotografía n.º 7.

Fragmento de lápida en granito de forma prismática que conserva parte del campo epigráfico. Éste corresponde a la parte inferior derecha en la que apreciamos tres líneas incompletas y rasgos de otra de la que no es posible una óptima reconstrucción.

⁷ Esta interpretación puede proceder de una lectura invertida de la pieza.



FIG. 6. San Román de San Millán.



FIG. 7. San Román de San Millán.

Lectura:

---] / [---] +---+ / [---] CVS / [---] Āmbati f(ilius) / [annorum] [---] I h(ic) s(itus) e(st).

Dimensiones: 45 × 30 × 17. Altura de las letras: 6/7. Campo epigráfico: 26 × 37.

Hay dos nexos en el antropónimo que aparece en la segunda línea, si bien las lecturas que se habían dado sobre el mismo no señalaban el último. De este modo, la forma correcta de la filiación en *Ambati* en vez de *Ambai*. Es uno de los nombres indígenas mejor documentado en el norte de la Península Ibérica y uno de los más característicos en la zona este de Álava y oeste de Navarra (Albertos, 1987, pp. 160-161).

Bibliografía: ELORZA, 1967, p. 106; VIVES, 1971, 6815; PORTILLA, 1982, p. 686; EMBORUJO, 1985, p. 87; *Carta Arqueológica de Álava*, 1987, doc. 9103.

8. En el contrafuerte central de la pared norte, a unos dos metros y medio del suelo. Fotografía n.º 8.

Pequeño fragmento en caliza de forma prismática, sin restos de decoración. Conserva tres letras capitales cuadradas con interlineación.

Lectura:

---] / [---] h(ic) s(it-) e(st).

Dimensiones: 20 × 41,5 en el único lado visible. Altura de las letras: H: 8; S, E: 6,5/7. Interrenglón: 1/1,5.

Final de una inscripción funeraria. Con toda seguridad se trata de uno de los pequeños fragmentos publicados por Elorza (1967, p. 109) con la lectura H. C. y con unas dimensiones idénticas.

Bibliografía: ELORZA, 1967, p. 109; EMBORUJO, 1985, frag. 74b; *Carta Arqueológica de Álava*, 1987, doc. 9106b.

9. Pared este, a dos metros del suelo. Fotografía n.º 9.

Fragmento epigráfico en caliza, de forma prismática y sin restos de decoración. En la parte superior conserva dos líneas con letras capitales cuadradas. No se aprecian signos de puntuación.

Lectura:

---] / [---] O [-c.2-] + [---] / [---] [annorum] XV [h(ic)] s(it-) [e(st)].

Dimensiones: 43 × 20 en el único lado visible. Altura de las letras: 5.

Probablemente las escasas letras que se conservan y que se encuentran en el tercio superior de la pieza corresponden a las dos últimas líneas de una inscripción funeraria. En concreto, la última contiene la edad y la fórmula funeraria típica. Una oquedad nos impide interpretar nada más sobre la línea superior, donde se lee una O y se aprecian rasgos de otras letras. La lectura ofrecida por Elorza (1967, p. 105) es la siguiente⁸:

⁸ Al igual que la inscripción n.º 6, esta interpretación procede de una lectura invertida de la pieza.



FIG. 8. *San Román de San Millán*.



FIG. 9. *San Román de San Millán*.



FIG. 10. *San Román de San Millán*.

S AX
O

Bibliografía: BARÁIBAR, 1904, 7; ELORZA, 1967, p. 105; EMBORUJO, 1985, frag. 71; *Carta Arqueológica de Álava*, 1987, doc. 9102.

10. En un esquinale del interior del campanario de la Iglesia. Fotografía n.º 10.

Fragmento de una estela de grandes dimensiones que por su posición, al ser reutilizada para sostener una viga e introducirse en el muro, apenas puede ser descrita. Lo que se ve quizás corresponda a la parte derecha de la estela. En la zona superior restos de una hoja de vid incisa y abajo una pátera en relieve. Estos motivos decorativos quedan delimitados por un baquetón inciso y a su izquierda se sitúa el campo epigráfico, del cual sólo se aprecian unas pocas letras capitales cuadradas.

Lectura:

---] / [---] O / [---] X / [---] A / [---

Dimensiones: 80 × 20 en el único lado visible.

Bibliografía: ELORZA, 1970, p. 244; MARCO, 1978, Álava 56; *Carta Arqueológica de Álava*, 1987, doc. 9133.

UPV/EHU

J. M. LOIZAGA ARNAIZ
J. F. RELLOSO VILLORIA

BIBLIOGRAFÍA

- ALBERTOS, M. L., 1966: *La onomástica personal primitiva de Hispania Tarraconense y Bética*. Salamanca.
 ID., 1970: «Álava prerromana y romana: Estudio lingüístico», *Estudios de Arqueología Alavesa*, 4, pp. 107-134.
 ID., 1972: «La antroponimia en las inscripciones hispanorromanas del País Vasco: Reflejos de la onomástica personal de época romana en los topónimos alaveses», *Estudios de Deusto* 20, pp. 335-356.
 ID., 1984: «Onomástica personal en las inscripciones romanas de Álava», *Congreso de Estudios Históricos. La formación de Álava*, pp. 33-61. Vitoria-Gasteiz.
 ID., 1987: «La onomástica personal indígena de la región septentrional», *Veleia* 2-3, pp. 155-194.
 BARÁIBAR, F., 1878, 1900, 1904 y s.f.: *Manuscritos*.
 CORTA, J. M., 1928: «Vías Romanas en Álava», *Euskalherriaren Alde* 18, pp. 326-361.
 ELORZA, J. C., 1967: «Ensayo topográfico de epigrafía romana alavesa», *Estudios de Arqueología Alavesa* 2, pp. 119-185.
 ID., 1969: «Un taller de escultura romana en la divisoria de Álava y Navarra», *Cuadernos de Trabajo de la Escuela Española de Historia y Arqueología en Roma* 13, pp. 53-87.
 ID., 1970: «Estelas romanas en la provincia de Álava», *Estudios de Arqueología Alavesa* 4, pp. 235-274.
 EMBORUJO, A., 1985: *Caristios y vándulos según las fuentes escritas: Época prerromana y altoimperial*. Vitoria-Gasteiz. Memoria de Licenciatura inédita.

- HUEBNER, E., 1892, 1896: *Corpus Inscriptionum Latinarum II y Supplementum*. Berlín.
 INSTITUTO ALAVÉS DE ARQUEOLOGÍA, 1987: *Carta Arqueológica de Álava*. Vitoria-Gasteiz.
 MARCO, F., 1978: *Las estelas decoradas de los Conventos Caesaraugustano y Cluniense*. Zaragoza.
 PORTILLA, M., 1982: *Catálogo Monumental: Diócesis de Vitoria. Tomo V: La Llanada Alavesa Oriental y Valles de Barrendia, Arana, Araya y Laminoria*. Vitoria-Gasteiz.
 PRESTAMERO, L., 1792, Ms.: *Camino militar romano que pasaba por la provincia de Álava*, en GONZÁLEZ DE ECHAVARRI, V. 1900: *Alaveses Ilustres I*. Vitoria.
 SÁENZ DE BURUAGA, A., 1988: «Nuevas inscripciones de época romana en Álava», *Estudios de Arqueología Alavesa*, 16, 531-556.