



Gradu Amaierako Lan honen gaia **Irungo Alde Zaharra Birgaitzeko Plan Berezia** aztertetik eratorria da. Honek, eraikinen babes maila ezartzen du eraikin bakoitzaren balio historikoaren arabera. Sailkapen horretan, alde zaharreko eraikin ugari “aldatze degradatzaile” moduan izendatu ditu eta hauek eraisteko proposamena luzatzen da.

Hau da Uranzu Frontoiaren kasua. Ondorengo orrietan azalduko den bezala, Frontoiak urteetan pairatu duen degradazioaren ondorioz, jada ez du ahalmenik bere funtzio nagusia asetzeko, pelota jokoarena; eta gainera, hiri traman oztopo bihurtu da. Beraz, honen lekualdatzea proposatzen du planak.

Azaldutako egoera hori abiapuntutzat hartzen du Gradu Amaierako Lan honek.

Uranzu Frontoiak leku egokiagoa behar du egungo hirian, eta, beraz, honen lekualdatzetik hutsik suertatuko den orubeak ekipamendu publiko berri bat hartzeko ahalmena izango du.

Ekipamedu hau hiri traman egoki txertatu behar da, hiriko espazio eta eraikin publikoen sarea osatuko du eta honen eraikuntzak Irungo herritarren beharrak asetzeko bidean pauso bat gehiago suposatuko du.

## 2.1 HIRI EGITURAREN GARAPENA

Irun erromatar garaian sortu zen hiria da, Oiaso bezala ezagutzen zena. Garai haietatik 1920 urtea arte Irun leku estrategiko eta defentsakoa zen, Frantzia eta Espainia arteko mugan kokatuta bait dago. Urte horretatik aurrera, trenbidearen eraikuntzak eragindako bultzadaz, modu ikaragarrian hedatzen hasi zen.

-1920 tik 1965 arte hiriaren lehen zabaltza proiektua gauzatzen da.

-1965 etik 80ko hamarkaren amaiera arte garapenkeriaren urteak iristen dira 1965eko Plan Orokorra onartu ondoren. Auzo berri asko eraikitzen dira urte haietan.

-1985 etik 1990. urtera arte garapenkeri horrek sortutako ondorioak aztertzen dira eta aurreko Hiri Antolakuntzarako Plan Orokorren berrikuspen-prozesua zabaltzen da. Horretatik ondorioztatzen da hazkunde horren kalitate urria aintzat hartu beharrekoa dela.

-1999 ko Plan Orokorra aurreko hutsegiteak konpontzen saiatuko da:

-Eraiki gabeko gunek lohiz betetzea saihestuko du, altuerak eta dentsitateak beheratuz eta eraikitzeko tipologiak aldatuz.

-Ekipamenduak eta parkeak egin zen etxebizitza eta industria gunetan.

-Industrialdeak beste gunek batzuetara lekualdatzea planteatu zen, kokaleku berriak libre uzteko.

-Garraioari lotutako jardueren kokalekua sendotu eta hobetu zen

-Merkataritza jarduerarako gunek berriak sortzea ahalbidetu zen.



1946: Zabaltza proiektua gauzatuta Irun Iparralderantz hedatzen hasten da Kolon Ibilbidean zehar. Uranzu Frontoia eta Urdanibia Plaza eraikita daude jada.



1956: Kolon Ibilbidearen zeharreko eraikuntzak gauzatzen dira. Nafarroa Ibilbide eta Kolon Ibilbideak Irungo ardatz nagusia sortzen dutelarik. Sargia parkeak espazio libre berde moduan garapenera eusten dio.



1983: Hiri tramaren erregulartasuna atzematen da, garapen handia pairatu du Irun hiriak. Sargia Parke moduan diseinatu dela ikusten da Uranzu Frontoiaren atzealdean.



2015: Egungo Egoera. Espazio publikoen hobekuntza nabaria da. Palmera-Montero auzoaren eraikuntzak Kolon-Nafarroa ardatzari bukaera ematen dio.

## 2.2 ETORKIZUNEN HELBURUAK

2015ean onartutako Hiria Antolatzeko Plan Orokorra onetsi zen. Hurrengo helburuak dituena:

1. Helburua: Bidegunea berrantolatzea, hiri-mugikortasuna laguntzeko

2. Helburua: Trenbide-gunea berrantolatzea

3. Helburua: Lurzoru-alternatiba berriak eskaintzea ekonomi jardueretarako.

4. Helburua: Etxebizitzetarako lurzoru berria definitzea.

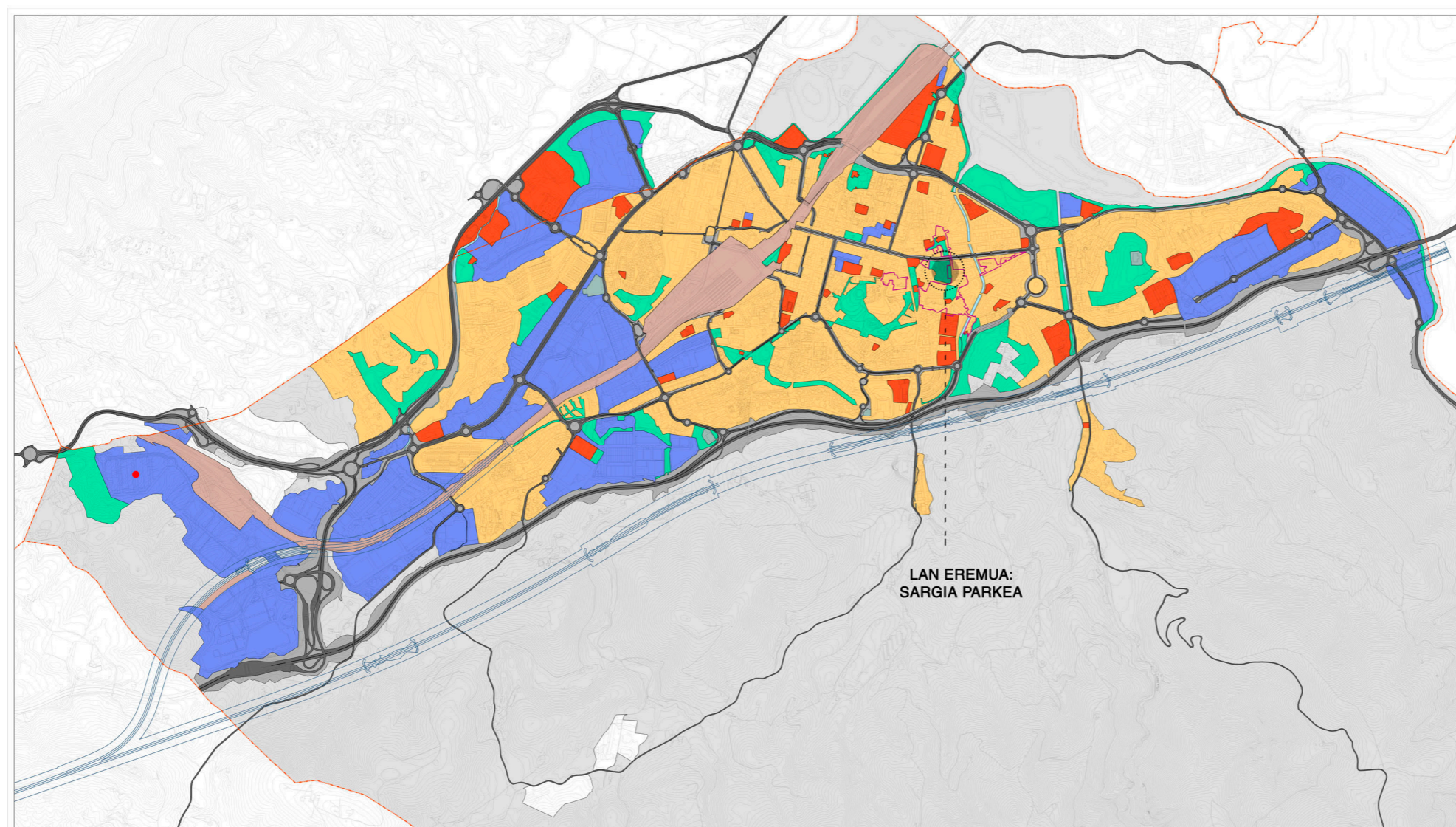
5. Helburua: Gune libreak eta ekipamenduak zabaltzea eta osatzea.

6. Helburua: Ingurumena babesteko eta erregulatzeko irizpideak harmonizatu eta egokitzea.

Gradu Amaierako Lanaz HAPOk ezarritako  
5. Helburuari erantzun nahi zaio, gune libre eta ekipamenduen sarea zabaltzea eta osatzea.

### 2.3 GUNE LIBRE ETA EKIPAMENDUEN SAREA:

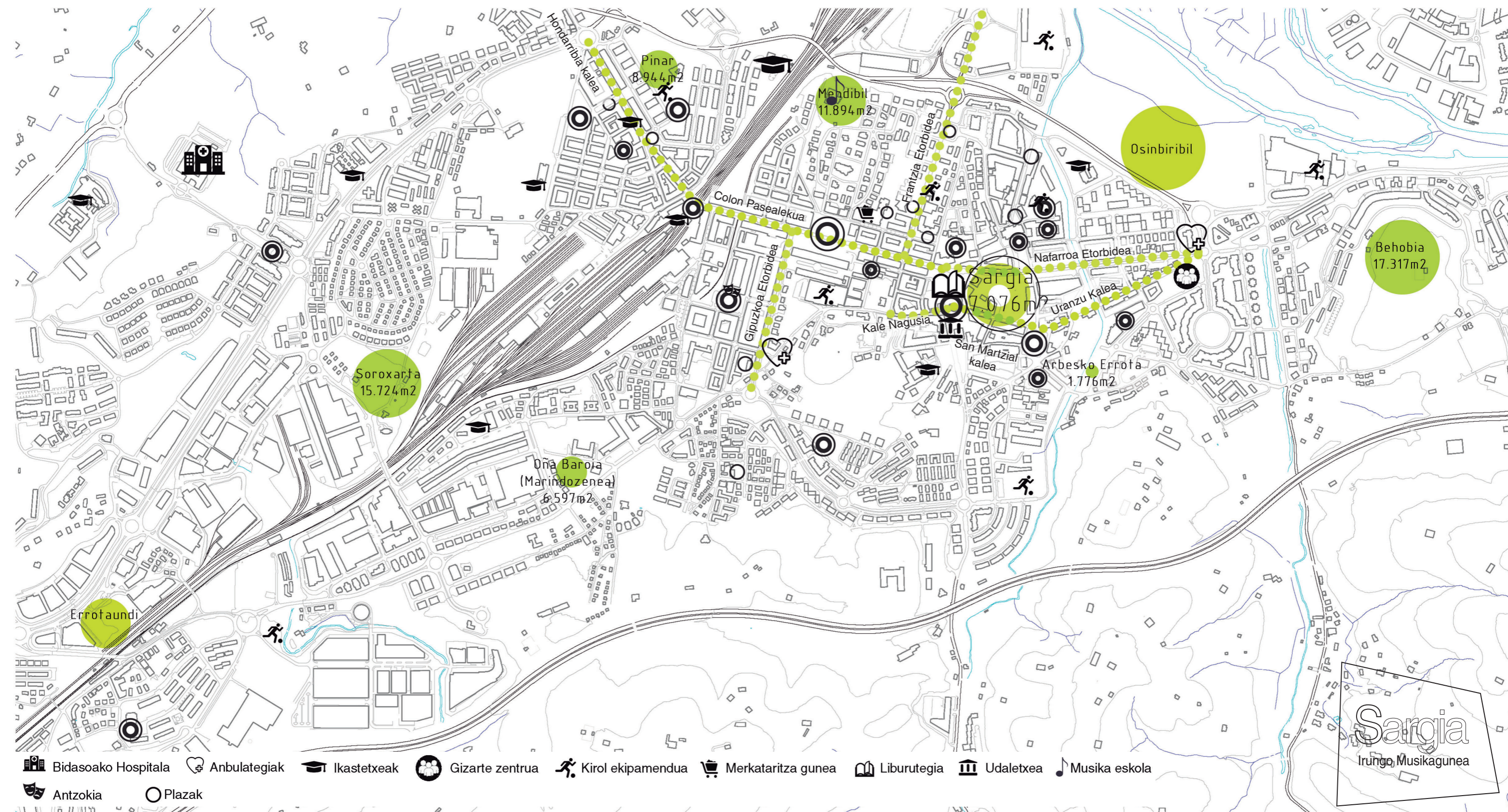
2015eko H.A.P.O.-K proposatutako hiri egitura orokorrak Sargia Parkea eta Uranzu Frontoiaren orubea gune libre moduan kalifikatzen ditu. Beraz, proiektua aurrera eraman ahal izateko proiektua kokatzen den orubearen kalifikazioa gune libretik ekipamendu komunitariora aldatu beharko litzateke.



- BIZILEKU ERABILERAKO GUNEAK
- JARDUERA EKONOMIKO ERABILERAKO GUNEAK
- BIDE SAREAK
- TRENBIDEAK
- IBAI IBILGUAK
- GUNE LIBREAK
- EKIPAMENDU KOMUNITARIOAK
- AZPIEGITURAK

2.4 GUNE LIBRE ETA EKIPAMENDUEN SAREA:

Sargia Parkea Irun erdialdeko espazio berde handienetakoa da. Nafarroa ibilbidearen eta San Martzial kaleen artean kokatuta, Irungo bi ardatz nagusien arteko an dagoela esan dezakegu.



### 3.1 ALDE ZAHARRA BIRGAITZEKO PLAN BEREZIA

Parte zaharra Irungo zentrua da, nahiz eta hiriak beti garapenari (XIX. mende erditik aurrera egin zen lehen zabalgunetik hasi eta gaur egunerarte) begiratu dion gune hori "beste hiri bat" bezala utziz. Bere muga antzinako Donostia/Frantzia errepideek ematen diote, hiria hauen inguruan sortu baitzen.

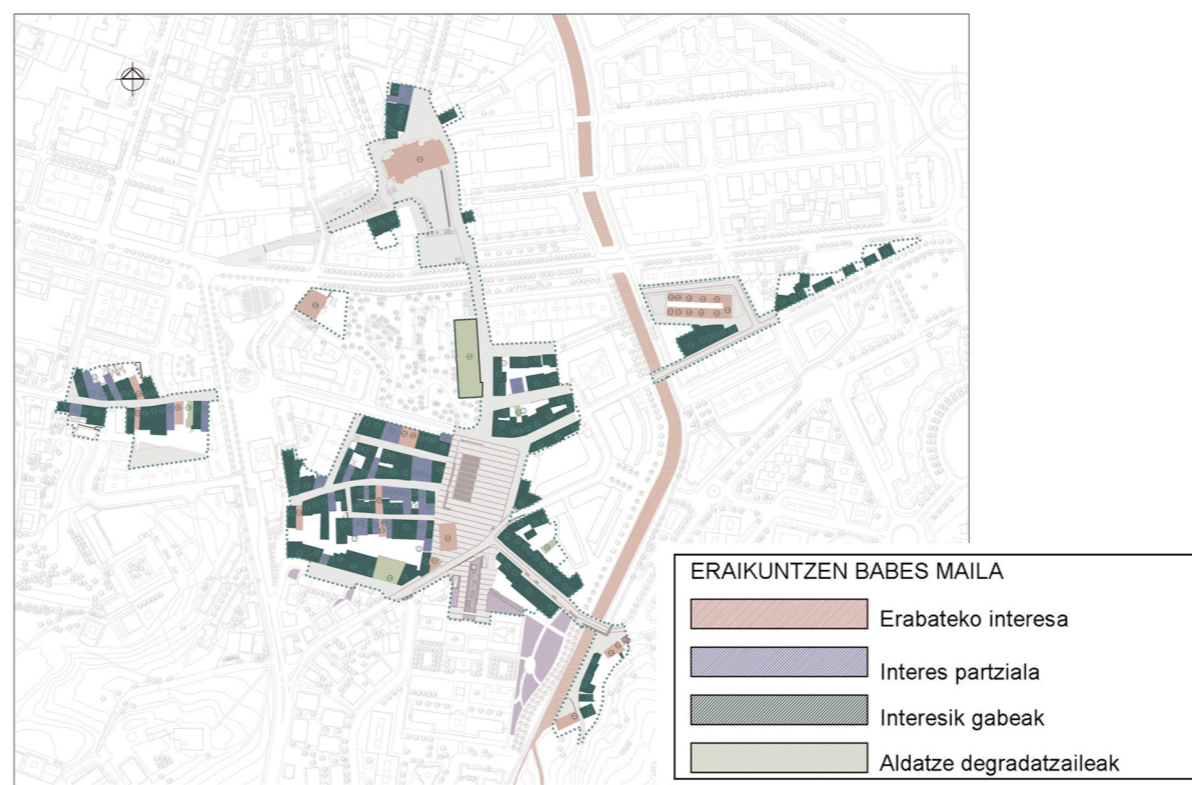
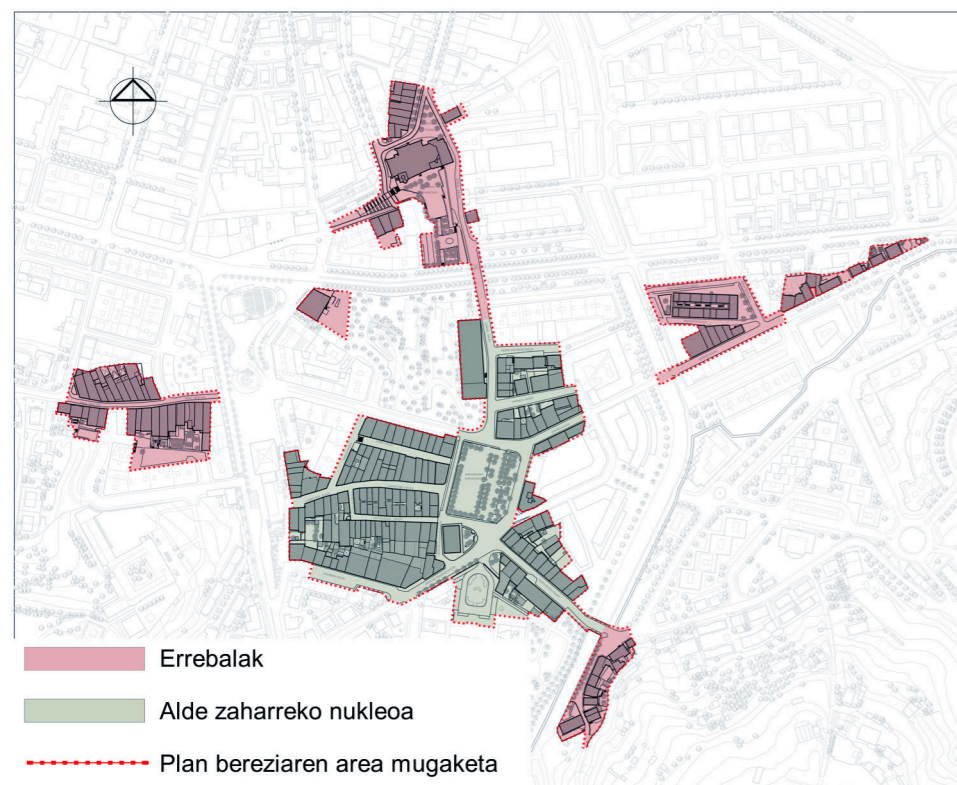
Aduanaren instalazioak (1841), trenbideak (1863) eta trenbideko materialen enpresak izan ziren Irungo hiria antolatu zuten lehenak.

Parte zaharraren garapena 1830/1850 inguruan kokatzen da. Hiriko toki bakarra da 1840. urtea baino lehenagoko etxebizitzak dituen eta garai ezberdinetakoak daude, zaharrenak Kale Nagusian, Larretxipi kalean eta hauen inguruan.

Mendi-mazelaren (ladera) beheko maldak markatzen du toki honetako orografia, Kale Nagusitik Urbanibia plazara 27metrotako desnibela dagoelarik. Topografiak kaleen arteko lotura zailtzen du, ondorioz, Alde Zaharra eta hiri zentroa bananduz.

Gainera, irisgarritasun arazoak daude hainbat kaleetan: behealdeko guneek San Juan plazarekin, Santiago kaleak hiri zentroarekin eta Nafarroa Etorbidearekin eta Kale Nagusiak Kolon Pasealekuarekin.

Alboko irudietan alde zaharraren konfigurazioa ikusgai dago eta baita eraikinen babes maila ere. Proiektua kokatzen den orubea Uranzu Frontoiarena da. Hau planak aldatze degradatzaile moduan sailkatzen du eta eraikinen eraispena proposatzen du ondoren Frantzia Hiribidean pilotaleku berria eraikitzeko asmoz.



### 3.2 PROPOSAMENAK

Gainera, Plan Bereziak bizilagunen erabilerrako izango diren lur azpiko aparkalekuen kokapenak proposatzen ditu, eta, beraz, proposamen berriak hau ere bere baitan hartu beharra dauka.

Proposatzen den proiektua hiriko ardatz nagusienaren albo batean kokatzen da. Ardatz honek hainbat ekipamendu hartzen ditu bere ibilbidean zehar, eta, beraz, honek egiten du orubea ekipamendu publiko bat hartzeko egoki.

Horrez gain, Bidasoako Margolarien egoitza ere urdanibia Plazaren hegoaldean kokatzen da eta Hospital zaharra eta Milagrosa kaperarekin batera, Junkal elizara arte doan alde zaharreko beste ardatz bat osatzen du.

Bestalde, gune honen berezitasuna alde kulturaletik dator. Bertan ospatzen dira herriko jaietako ekitaldi gehienak eta alde zaharrean kokatzen dira herriko taberna anitz. Kontzertuak antolatzen dituzten tabernak dira hauek. Hori gutxi ez balitz, Milagrosa kaperan egiten ditu entseguak Irungo Bandak.

Esan dezakegu proiektua bi ardatz nagusi horien topagunean kokatzen dela eta Urdanibia Plazaren eta Sargia Parkearen lotura bermatzeko proposamena egitea ezinbestekoa dela ardatz horren jarraitasuna lortu nahi bada. Horrez gain, Sargia Parkearen eta junkal kalearen lotura lortzea ere garrantzizkoa da. Frontoiak bizkarra ematen zion parkeari eta eskalaz kanpoko bolumena izaki, hesi garrantzitsu bat suposatzen zuen hiri traman. Hesi honen eraispenarekin, proiektuak loturak bermatu behar ditu izaera ezberdinetako espazioen artean.

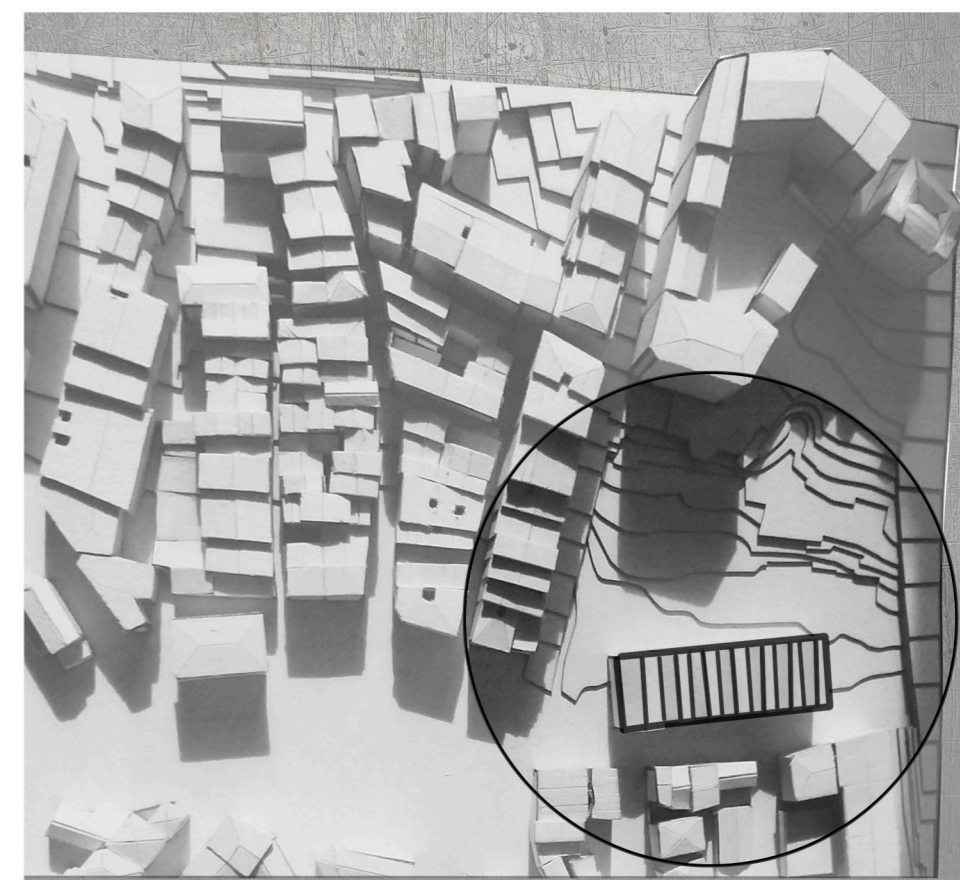
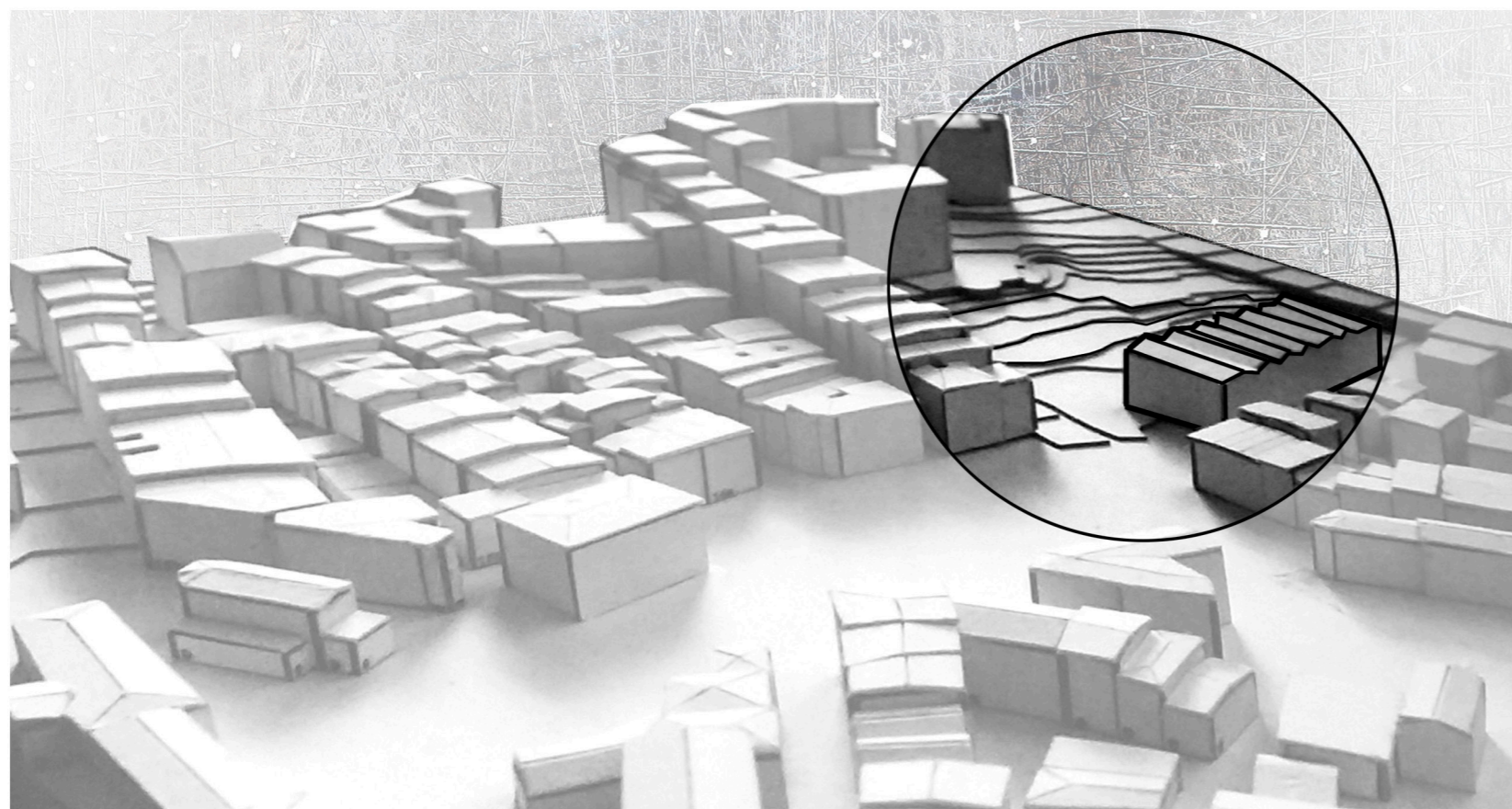
..... Alde zaharra birgaitzeko plan bereziaren arearen mugaketa. ■ Ekipamenduak

○ Lur azpiko aparkalekuen kokapenak Plan Bereziaren proposamena.

#### 4.1 EGUNGO EGOERA

Aipatu bezala, proiektuaren orubean egun da-  
goen eraikina Urantz Pilotalekua da. Irudietan atze-  
maten denez, honen bolumenak hartzen duen tamaina  
handiegia da alboko eraikinekin alderatuz. Horrez gain,  
ezker paretaren kokapenak Sargia parkeari kalte egi-  
ten dio. Paretaren opakotasunak eta tamainak parkean  
atzealde iluna sortzen du. Eraikinak hiri traman hesi  
modukoa sortzen du. Gainera, eraikinaren eta izaera  
ezberdinetako espazio publikoen artean erlaziorik ez  
egoteaz gain, espazioen arteko loturak ere zailtzen ditu.

Horrenbestez, proposamen berriak hesi hau bo-  
tatzen zentratu behar du. Espazio publiko ezberdinen  
arteko lotura bermatu behar du eta Sargia Parkeko fa-  
txada nagusia osatu beharrean egongo da.





4.1 EGUNGO EGOERA  
OINA  
E 1/500



4.1 EGUNGO EGOERA  
ALTXAERAK

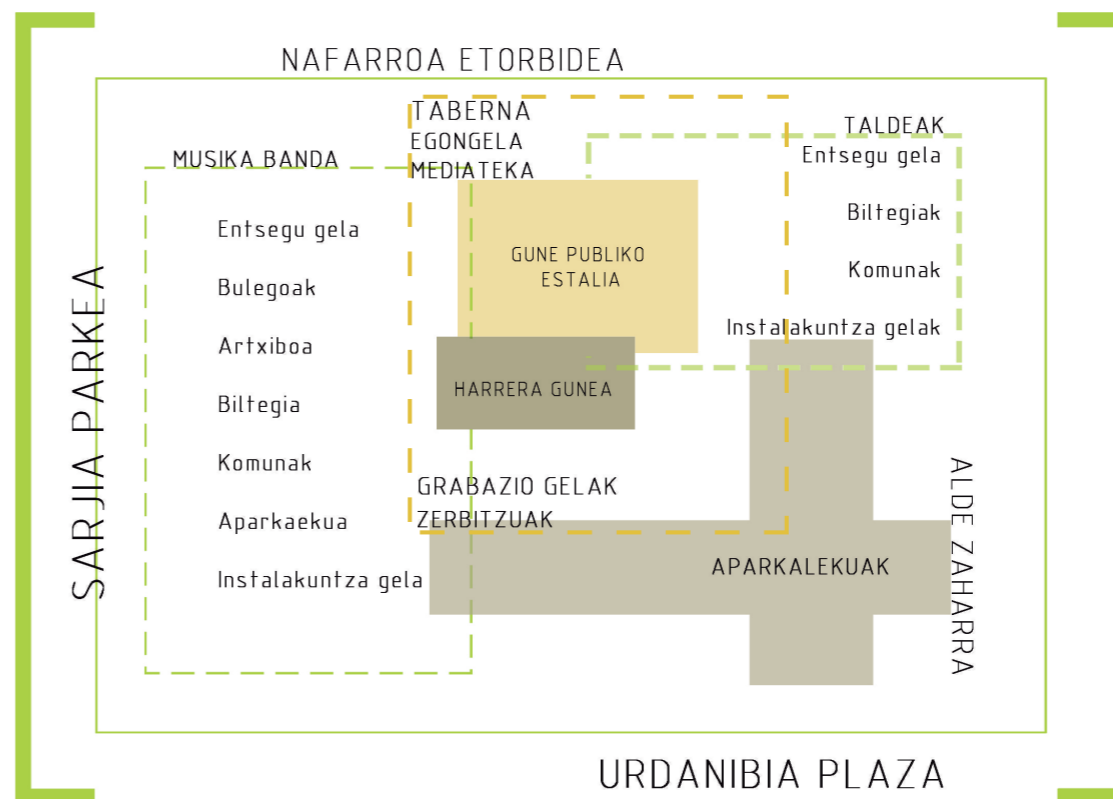
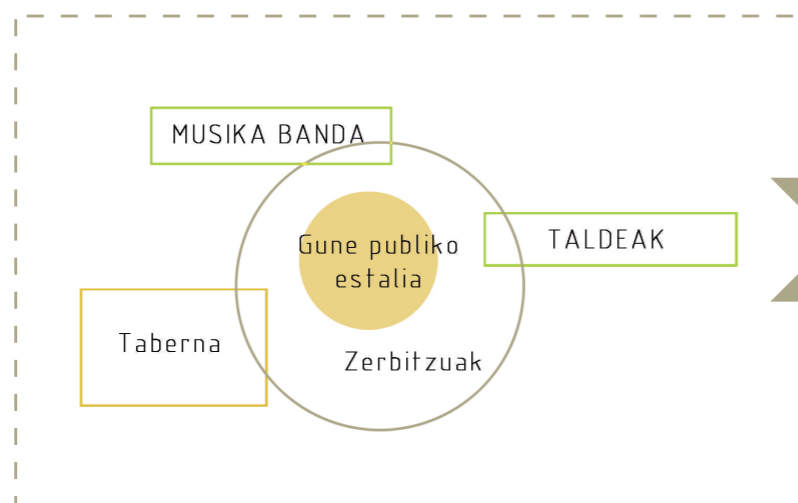


JUNKAL KALEA



SAN MARTZIAL KALEA

## programa



## AMIA

### — AHULEZIAK

Beste espazio publikoekiko konexioa  
Parkearen fatxada garrantzitsuenaren tratamendua  
Orubearen eta parkearen arteko lotura  
Autoen presentzia altua  
Nafarroa hiribidearen euste hormaren trataera  
Parkearen diseinua

### — MEHATXUAK

Autoen zirkulazioa  
Zuhaitzen kokapena  
Parkearen geometria  
Altuera ezberdintasuna  
Orubearen mugak  
Nafarroa hiribidearen euste horma  
Gauetan toki arriskutsua

### + INDARRAK

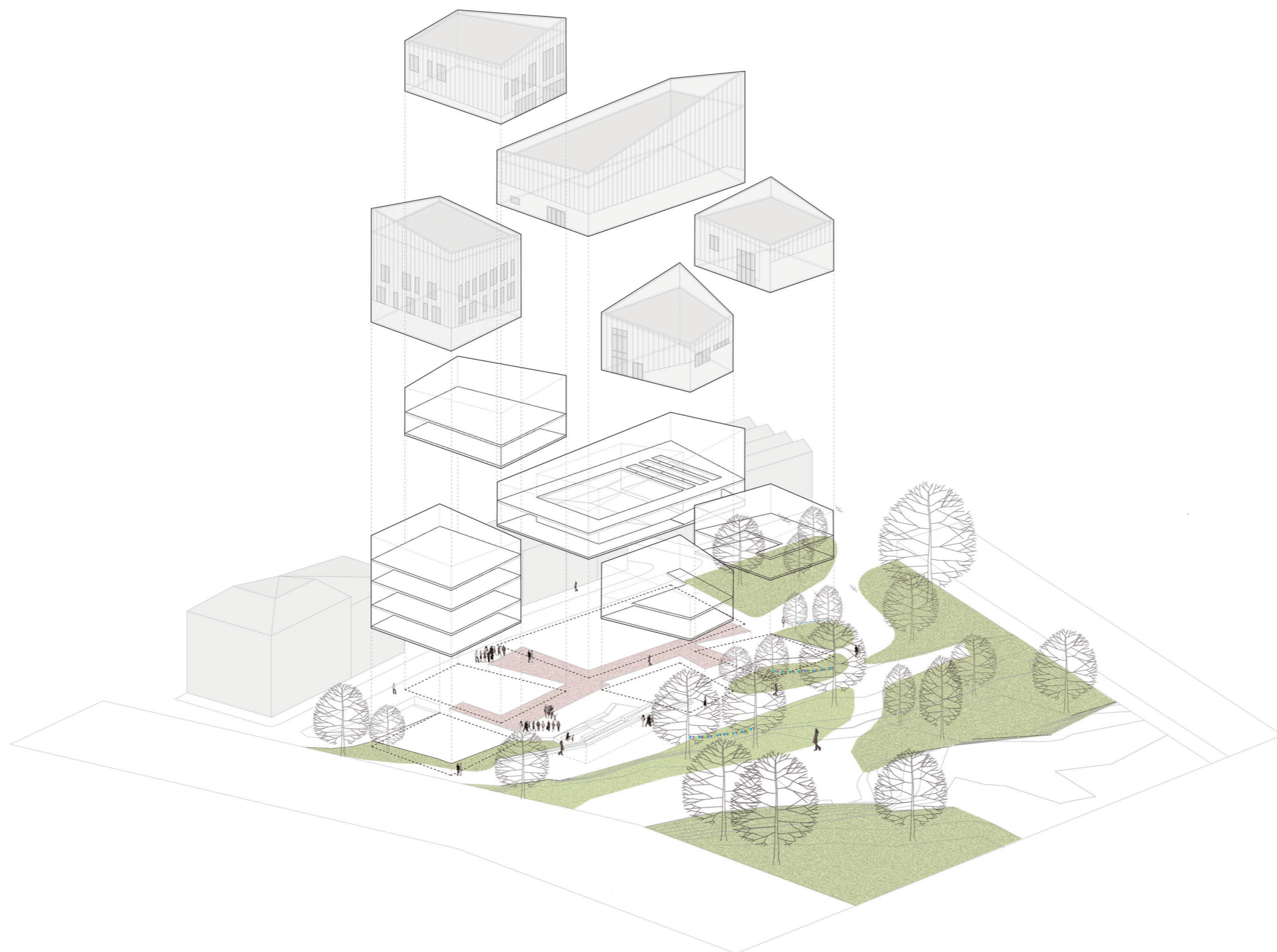
Irungo parkerik handienetakoa da  
Kultur mugimendu handiko gunea  
Erabiltzaile perfilen aniztasuna  
Irungo toki estrategikoan kokatzea  
Begetazio askodun gunea  
Eguzkitzapen egokia  
Altuera ezberdinetatik behatu ahal izatea

### + AUKERAK

Alde zaharra eta parkearen arteko trantsizioa  
Eremu publiko handiaren fatxada nagusia izatea  
5. fatxadaren lanketa  
Konexio irisgarriagoa Nafarroa hiribidera  
Begetazioa mantentzea  
Parkearen aktibazioa lortzea eguneko ordu guztietan

## hipotesiak

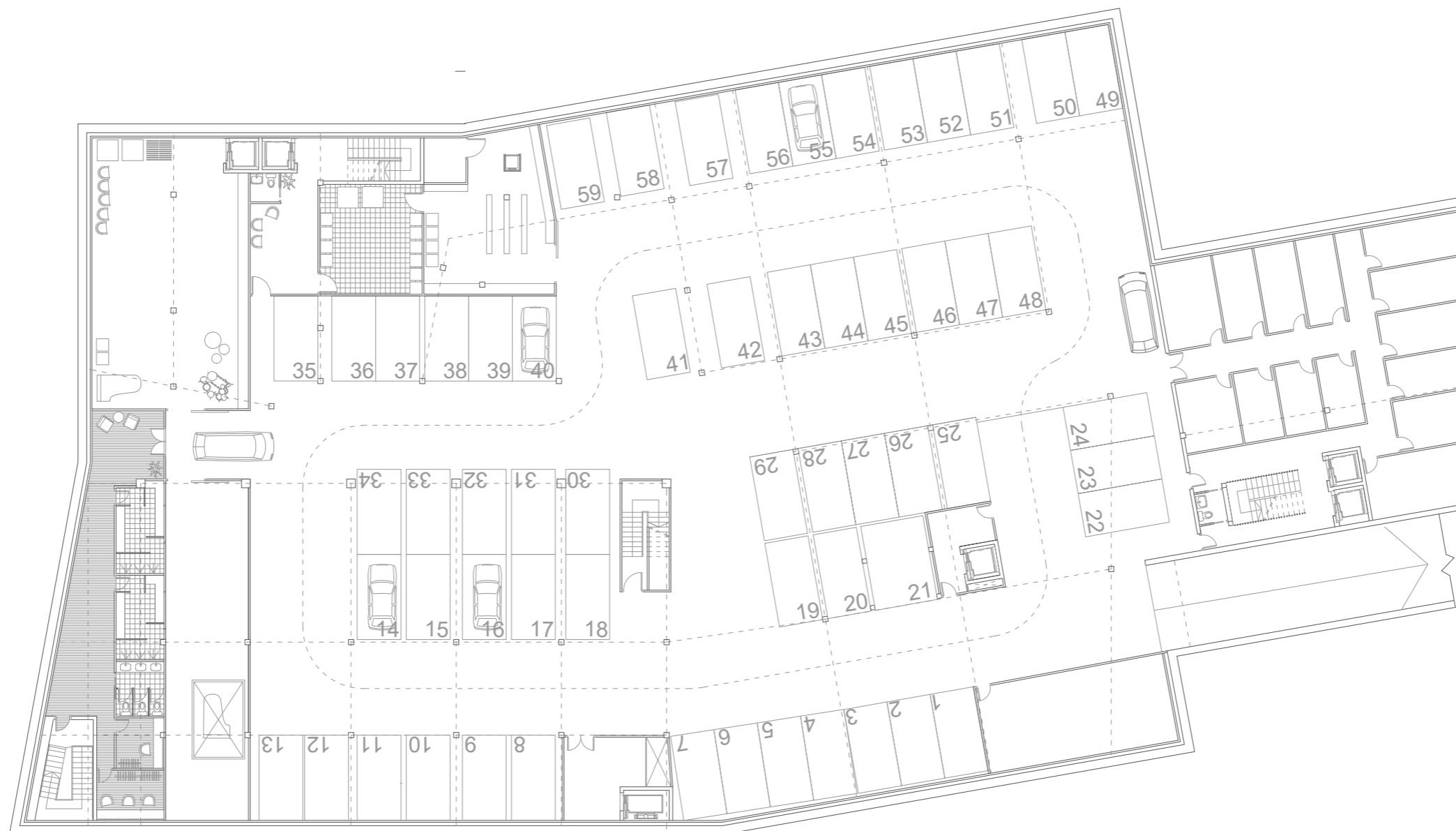
- Fluxu azkarren kontrolak inguruko espazioekiko harremanak hobeto ditzake.
- Gunean bertan bereizgarriak diren elementuei etekina aterata lekuarekin erlazioa duen proiektua izango da, nortasuna izango du: euste horma, alde zaharra, zuhaitzak, topografia, ikuspegiak, eguzkitzapena.
- Proposatzen diren jarduerak berriek gunea ordu guztietan aktibatzen lagunduko dute.
- Ordubearen mugak gaintitzeak barne/kanpo espazioen arteko erlazioa hobetuko luke.

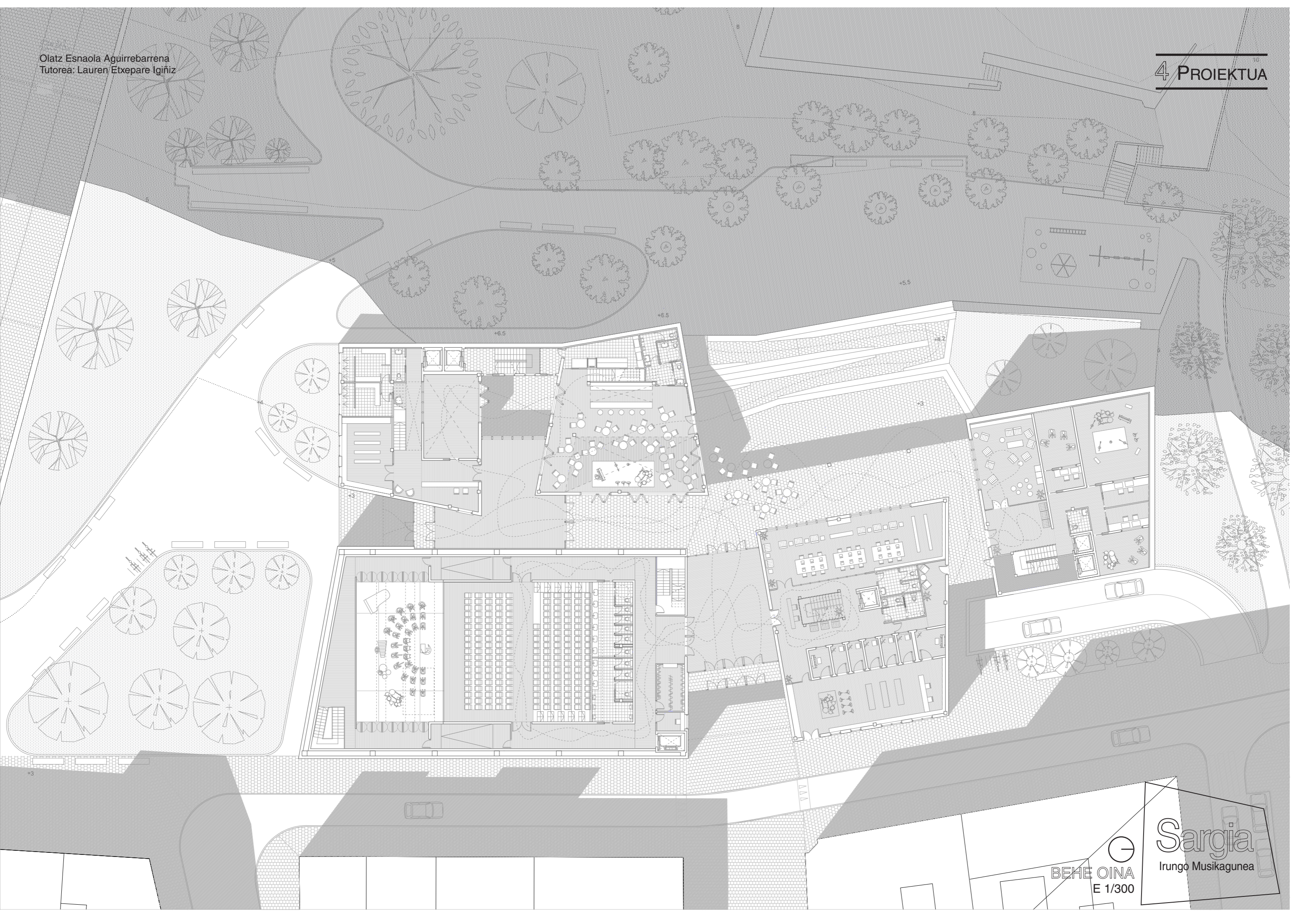


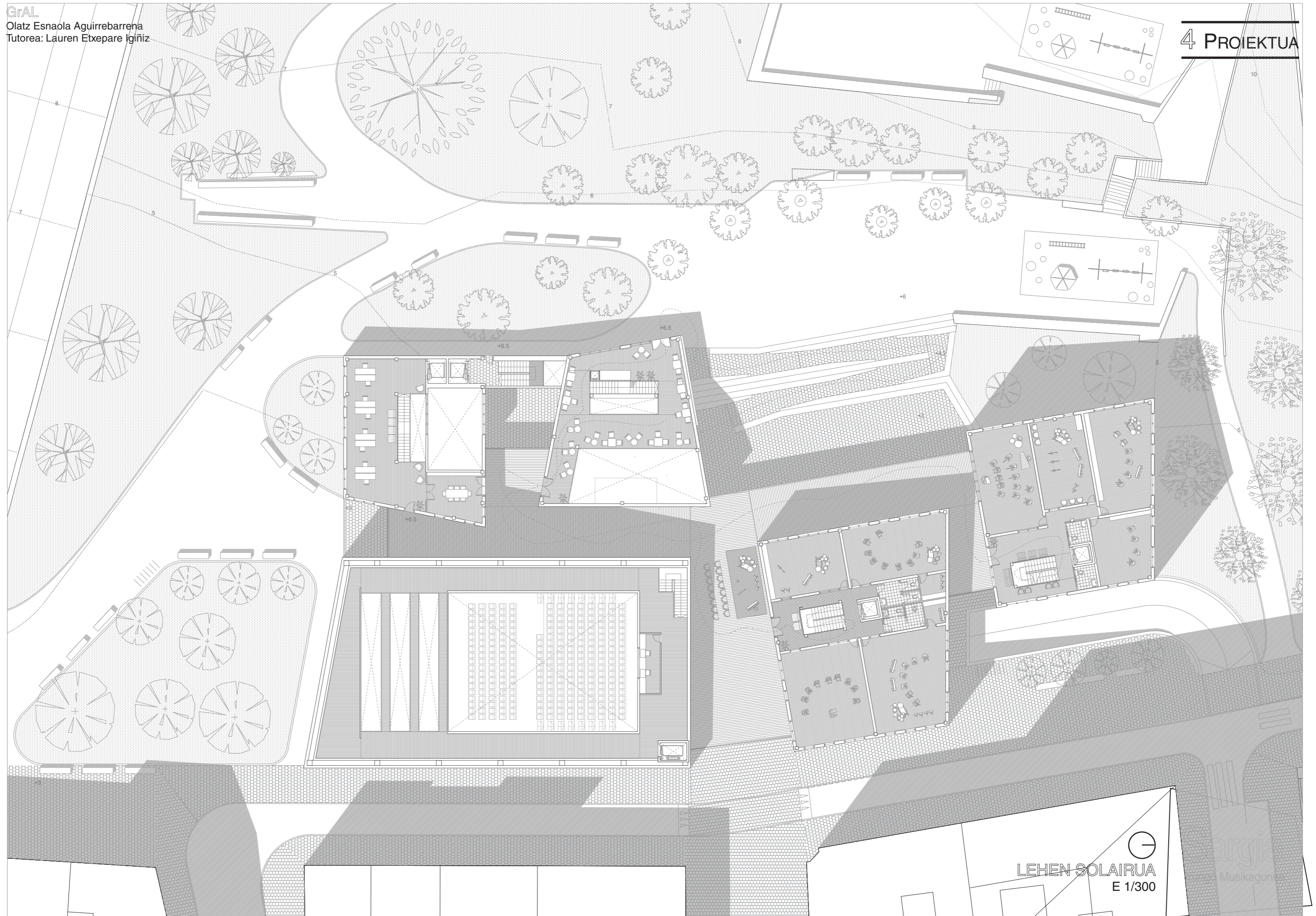


KOKAPEN PLANOA  
E 1/2000

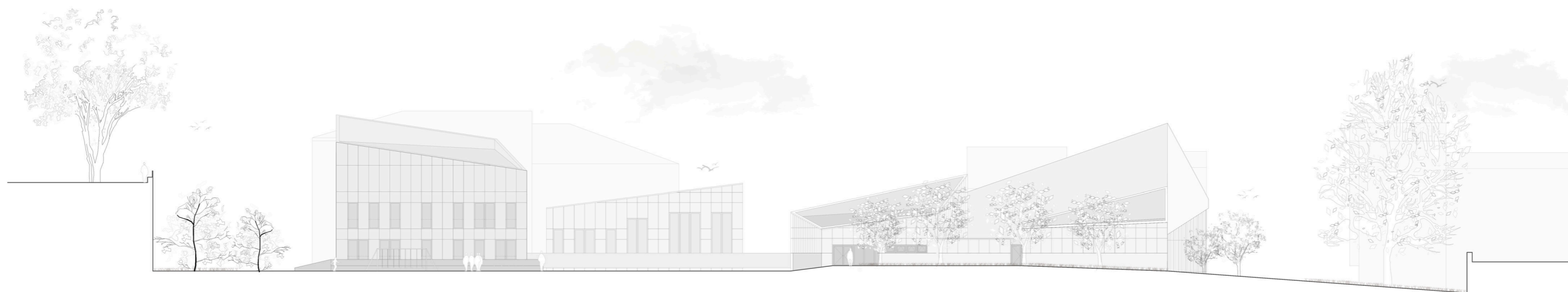
Sargia  
Irungo Musikagunea



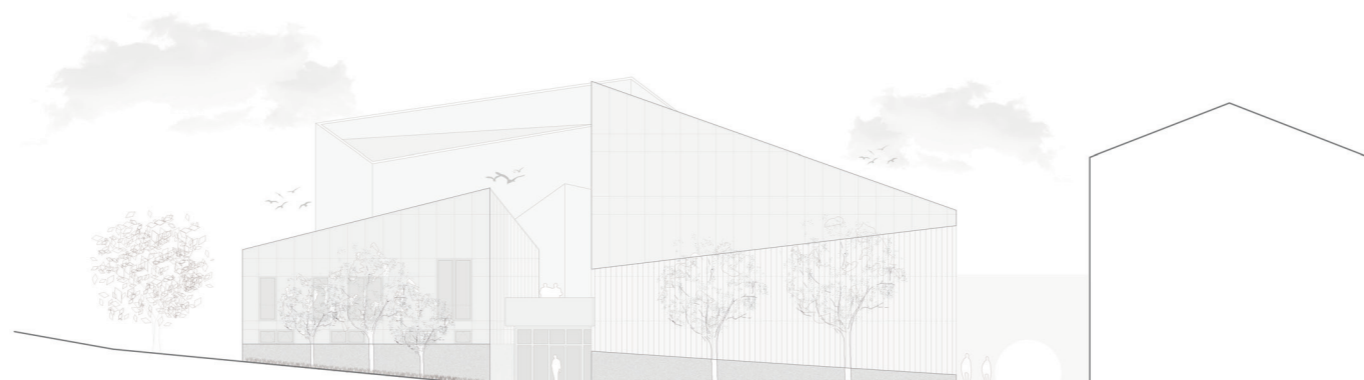








MENDEBALDEKO ALTXAERA



HEGOALDEKO ALTXAERA



EKIALDEKO ALTXAERA