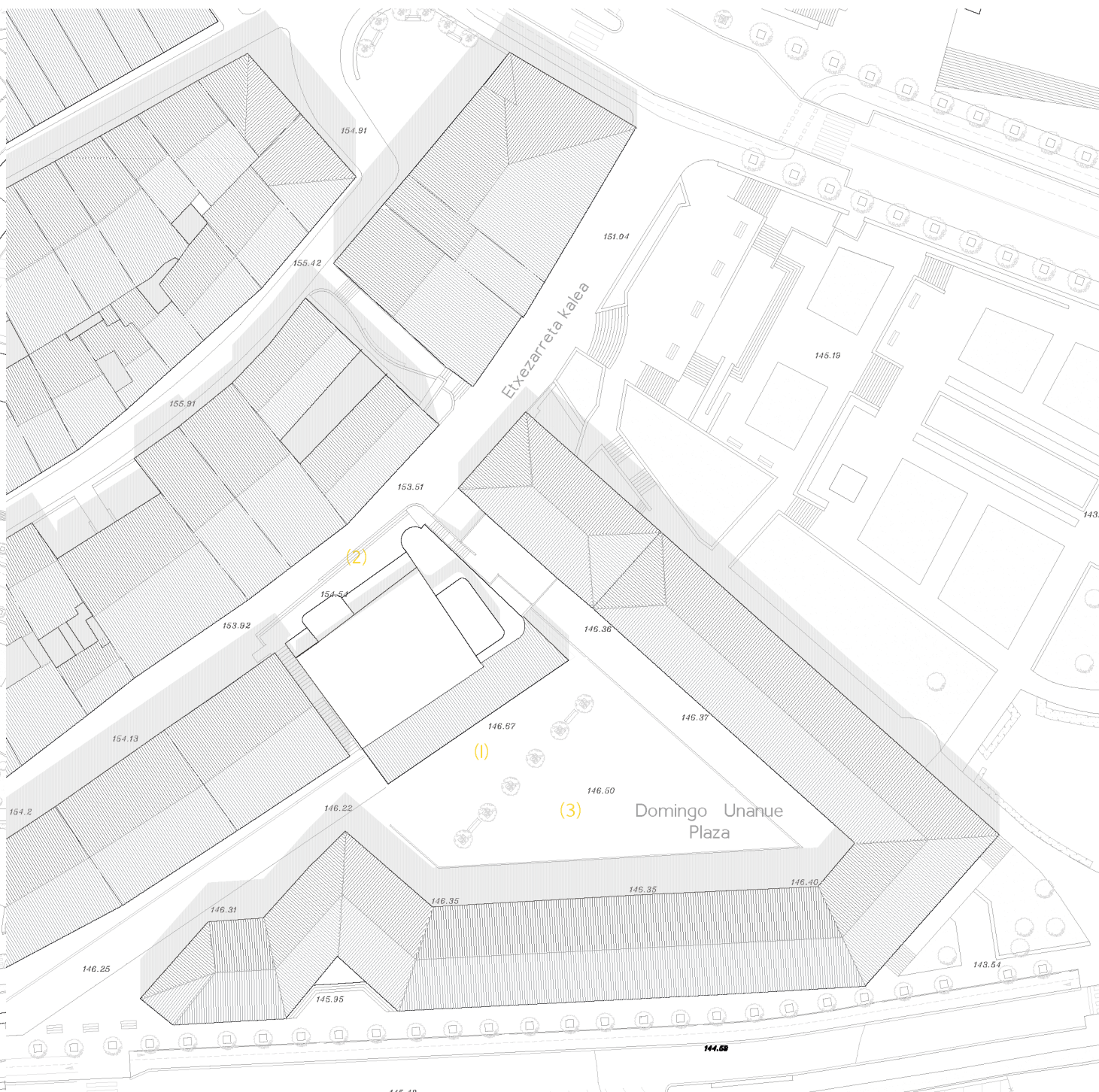
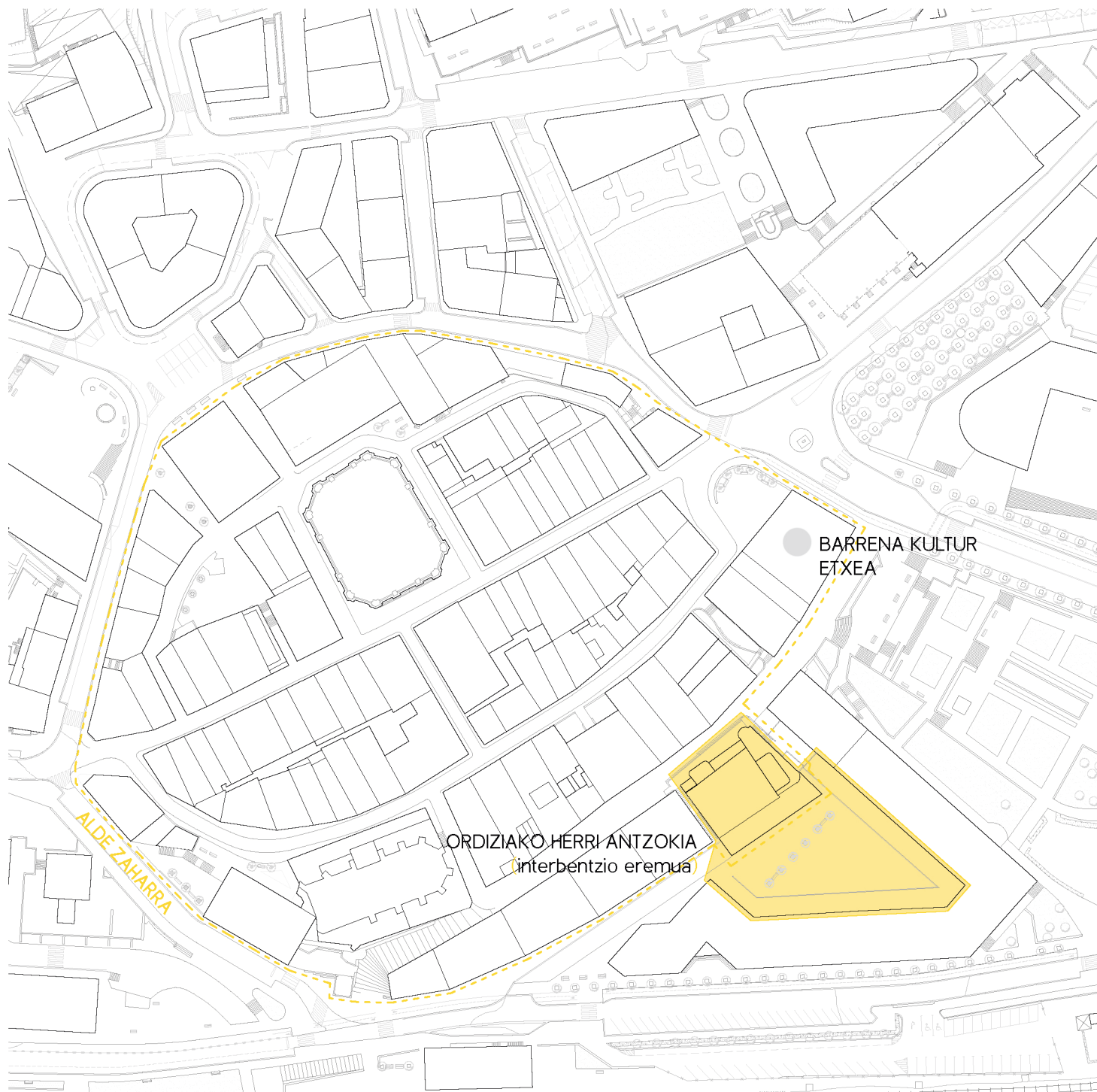


DANTZA eta MUSIKA
eskola ORDIZIAN
GRAL // 2016/VII/II // Beñat Etxeberria Dorronsoro
tut.: Ibon Salaberria San Vicente



Egungo herriko musika eskola eta dantza taldeek ez dituzte beraien beharrak asetzen dituzten instalakuntza egokiak.

Musika eskola Barrena Kultur Etxean kokatzen da, XVII. mendeko eraikin bateko estalkipeko solairuan. Lekua ondo egokituta ez egoteaz gain, eraikina ez da egokia ume eta ikasleen joan etorria jasateko eta gainera ez ditu irisgarritasun legeak betetzen.

Dantza taldeei dagokienez, hauen instalakuntzak txikiak gelditu dira eta askotan lokalak alokatu behar izaten dituzte beharrak asetzeko.

Hau ikusirik, ekintza hauek hobetu eta bateratuko dituen ekipamendu bat egitea proposatzen da erabilerarik gabe dauden Ordiziako Herri Antzokiko lokaletan. Horrela, eraikina bera eta ingurua berrituko dira.



(1)



(2)



(3)



// ERAIKINA

DANTZA eta **MUSIKA**
eskola **ORDIZIAN**
GRAL // 2016/VII/II // Beñat Etxeberria Dorronsoro
tut.: Ibon Salaberria San Vicente

ORDIZIAKO HERRI ANTZOKIA (1928)

Etchezarreta zine-antzokia, gaur egun Herri Antzokia, Legorretako Echezarreta paper-fabrikaren jabea zen Juan Jose Echezarretak Domingo Unanue arkitekto ordiziarrari eskatutako eraikina da. Proiektua 1927koa da eta eraikina 1928an eraiki zen bere ateak urte bereko azaroaren 10an ireki zituelarik.

Eraikina arrazionalismoaren mugimenduaren barnean kokatzen da eta Gipuzkoako eta Euskal Herri osoko aurrekarietako bat dela esan daiteke. Eraikinaren garrantzia nabarmena da, eta hau dela eta 2013an *DO-COMOMO*, Mugimendu Modernoko eraikinak dokumentatzen dituen fundazioak, bere katalogoan sartu zuen. Hala ere, eraikina ez dago Euskal Gobernuko edo herriko katalogoetan sartuta.

Eraikinaren antolaketa

Eraikinak lau solairu dituela eta bi zati ezberdinetan banatzen dela esan daiteke. Lehenengo zatia antzokiak osatzen du, goiko kaleko kotan kokatzen dena; eta bigarrena, kota aldaketari aurre egiteko tailer eta garaje solairuek osatzen dute.

Antzokiari dagokionez, bi solairuz osatuta dago: besaulki patioko solairu nagusia eta anfiteatroko solairua, eta bertara sarrera iparraldeko kaletik (Etchezarreta kalea) egiten da. Garaje eta tailerretako zatia ere bi solairu independentez osatuta dago eta bertara sarrera alboko eskaileretatik edo Domingo Unanue plazatik egiten da.

Oinean, ideia arrazionalistei jarraiki, aretoak forma laukizuzen nagusia osatzen du eta gainerako erabilerak honi atxikitzen zaizkion bolumen txikiagoak dira. Horrela, aretoaren bolumen nagusiari eszema kaxa, bi komunikazio nukleo eta proiektzio kabinako bolumen txiki bat gehitzen zaizkio, joko bolumetriko bat osatuz. Azpiko solairuek eraikinaren azalera osoa hartzen dute basamentu moduko bat osatuz. Eraikinak jatorrian terraza bat zuen tailerren solairuan, behe oina zabalagoa baitzen. Honetaz gainera, azken solairu hauen argiztapena nahiko eskasa denez duten sakonera dela eta, hauek argitzeko hainbat argizulo zituen eraikinak. Argizulo hauek zinek sarrerako plazatxoan eta terrazan kokatzen ziren eta beheko solairuraino heltzen ziren.

Jasandako aldaketak

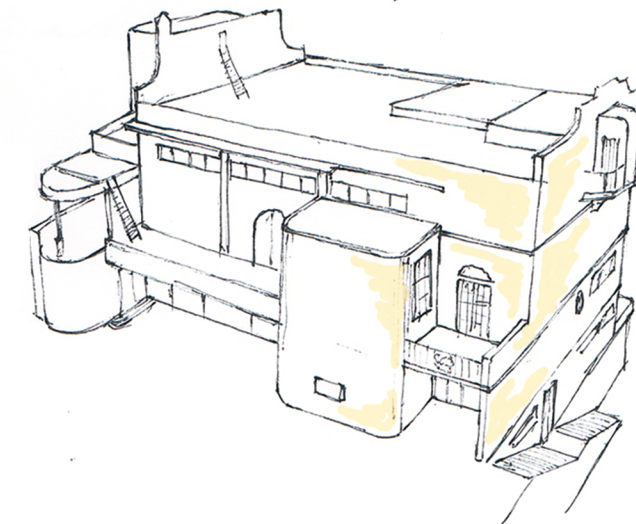
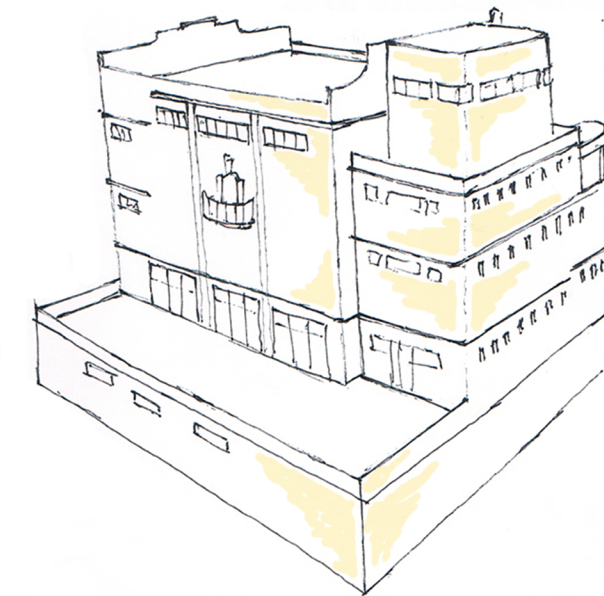
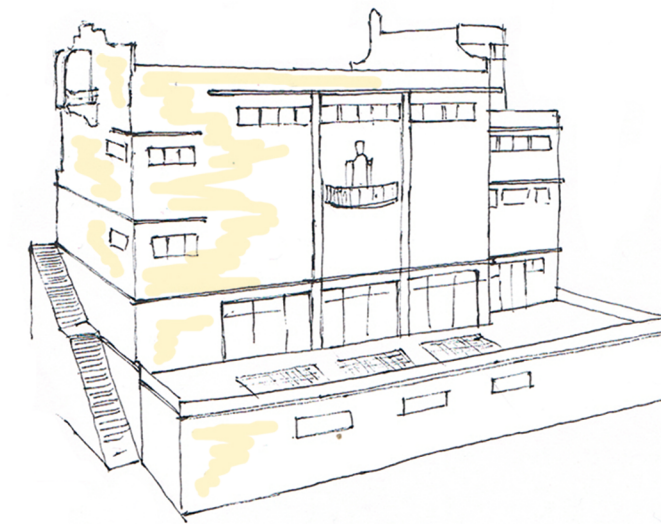
Eraikinak hasiera erabilera ia bera izaten jarraitu duen arren hainbat aldaketa jasan ditu bere bizitzan zehar. 1941ean lehenengo solairuko terraza estalia izan zen zurezko egituradun isuri bakarreko estalki batez. Urte batzuk beranduago, 1945ean, eraikin osoari bi isuritako teilatzko estalki bat jarri zitzaion, seguruenik estalki lauak zituen arazoak zirela eta. Azkenik, 1969an areto aurreko plazatxoan, beheko tailerrek argitzeko zeuden argizuloak tapatu ziren, hauek jada egoera txarrean zeudelako.

1983an udaletxeak zine-antzokia erosi zuen urte batzuk itxita jardun ondoren, eta ateak berriro zabaltzeko eraikina eraberritu zen. Eraberritze honetan eraikinaren itsura primitiboa berreskuratzen saiatu zen eta bi isuritako estalkia kendu zitzaion estalki laua berreskuratuz. Eraberritze honetan antzokiaren bolumena bakarrik landu zen, beheko bi solairuak jabe ezberdinak baitzituzten.

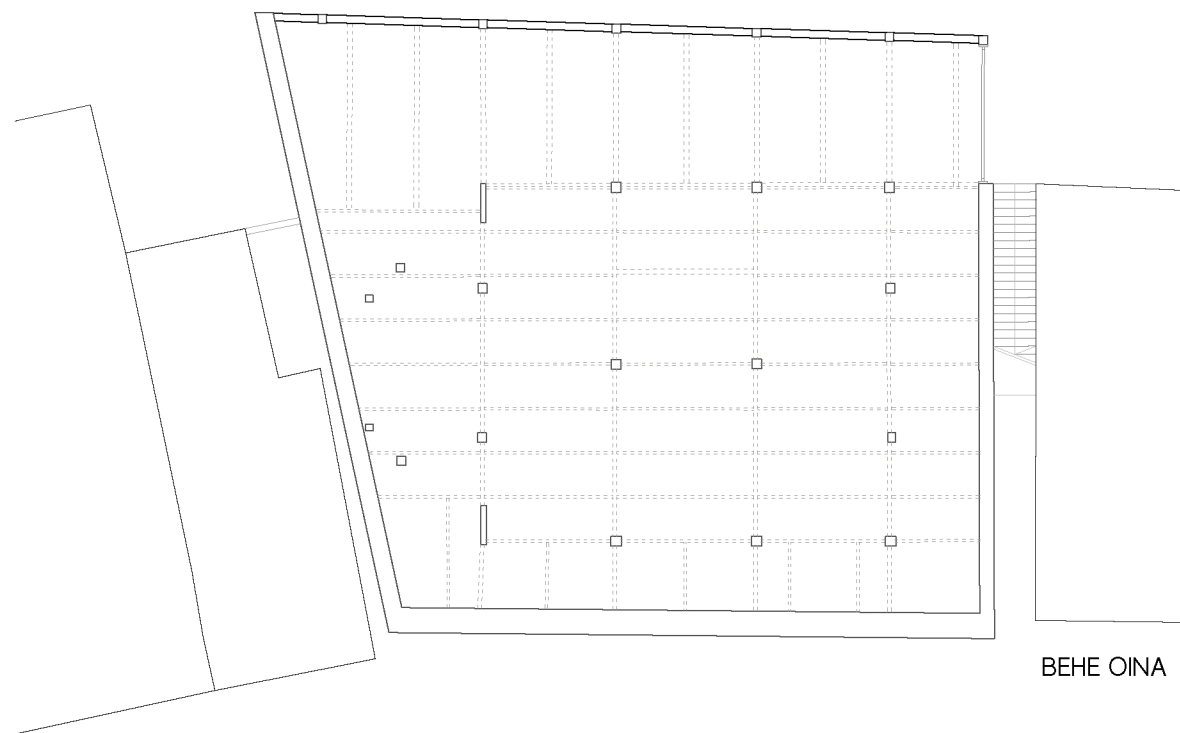
Eraikinaren egungo egoera

Eraikina orokorrean egoera onean dagoela esan daiteke, eta bere arazo nagusia utzikeria da. Aretoa zine eta ekitaldi ezberdinetarako erabiltzen da oraindik, baina kanpoko egoera nahiko kaxkarrak da eta hainbat dira dituen patologiak. Basamenduko solairuei dagokienez, udala hauek erosteko prozesuan da, eta izan duten erabilera dela hauen egoera kaxkarragoa da, eta egindako handipena oso kaltetua dago. Hala ere, eraikineko egitura egoera onean kontserbatzen da. Kontserbazio egoki bat ziurtatzeko beharrezkoa da eraikinari erabilera egoki bat ematea.

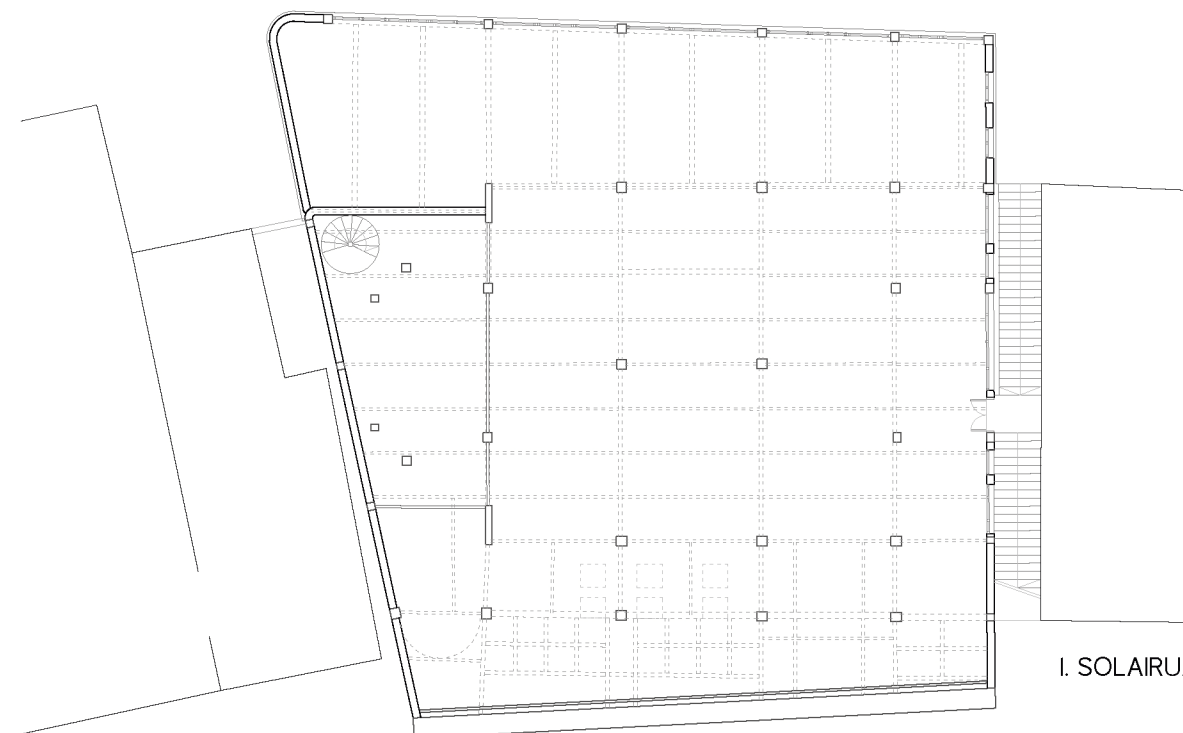
Eraikinean esku hartzea zokaloa osatzen duten bi solairuetan egingo da, zine aretoa bere horretan ondo dagoela eta duen interes arkitektonikoa dela eta errespetatu beharreko bolumena dela uste baita.



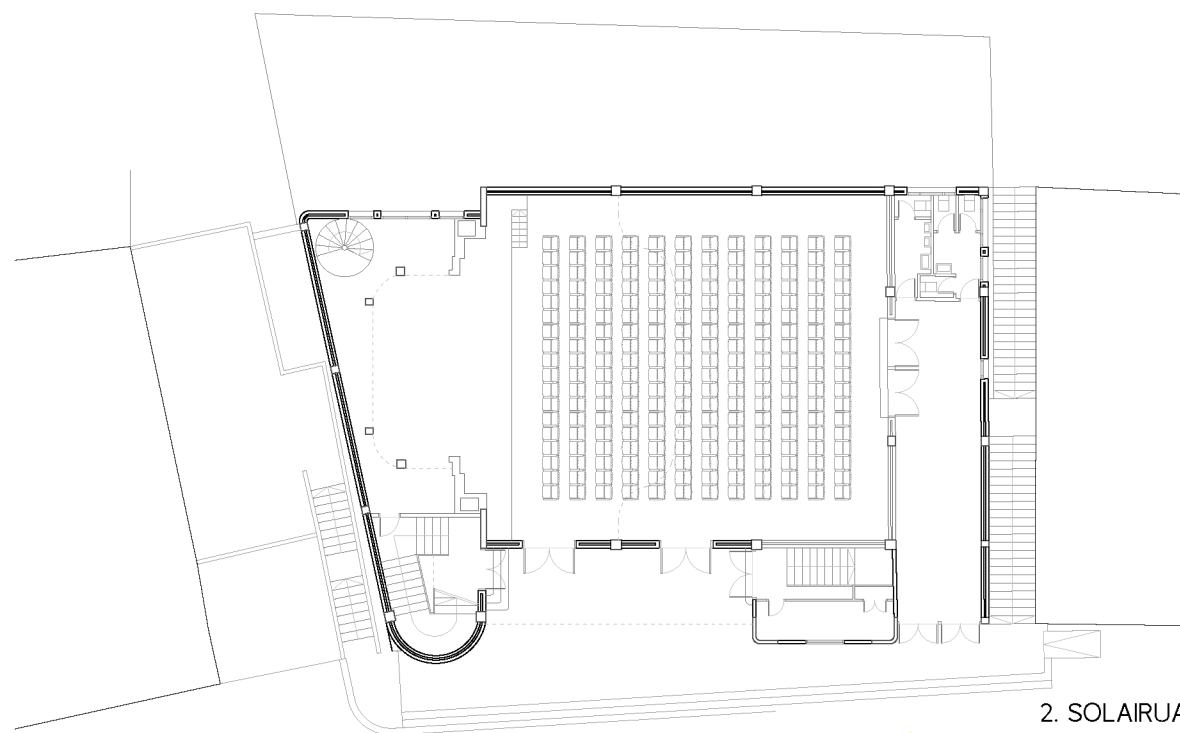
Eraikinaren jatorrizko bolumenaren irudiak



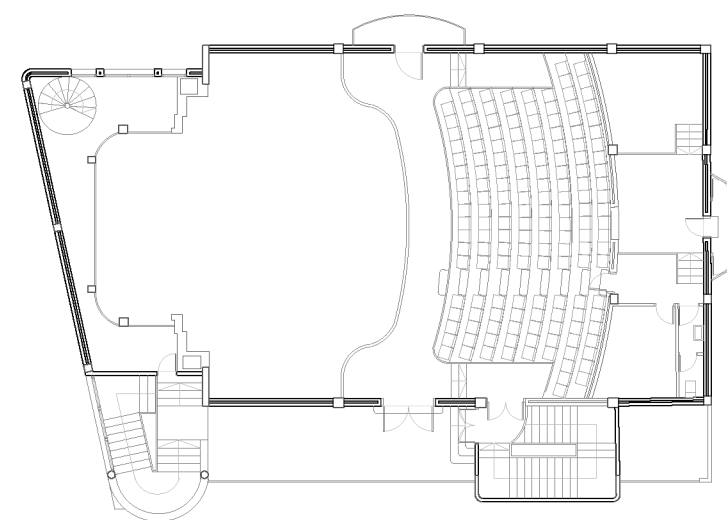
BEHE OINA



I. SOLAIRUA

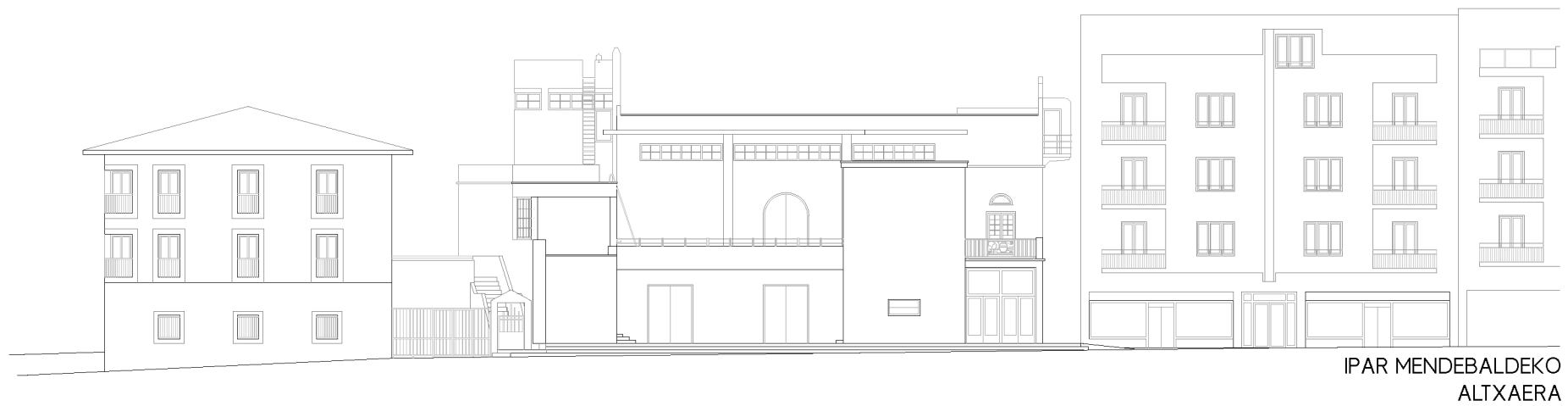


2. SOLAIRUA
(antzokiko behe solairua)

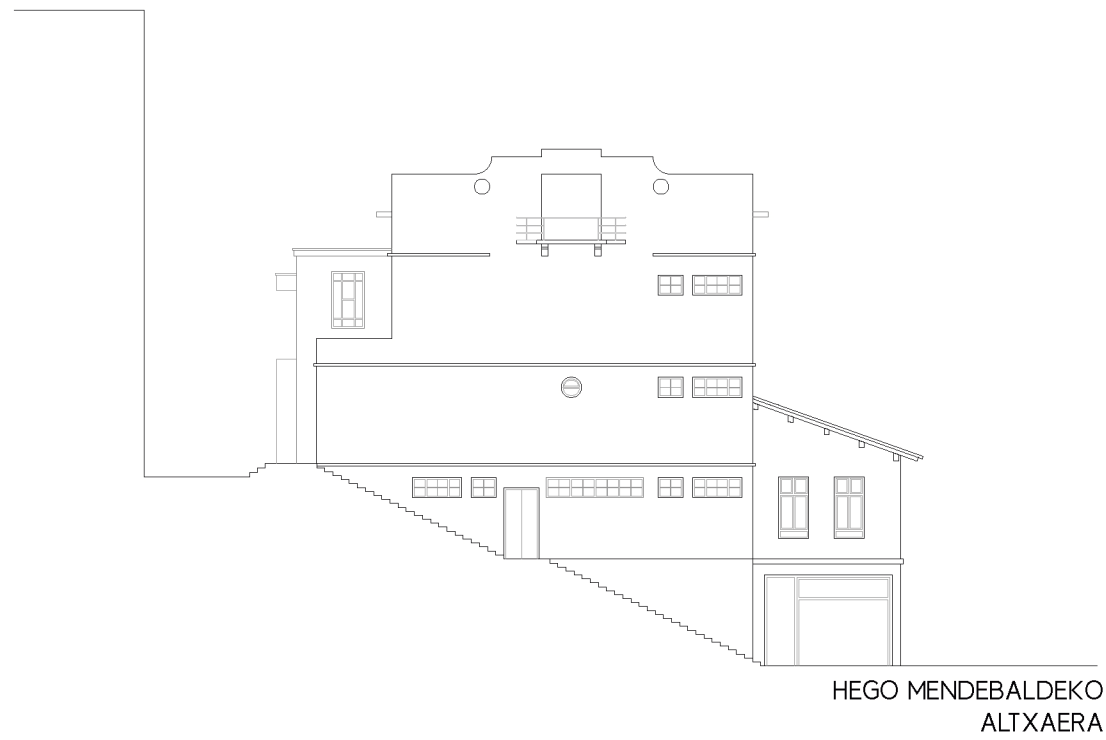


3. SOLAIRUA
(antzokiko I. solairua)

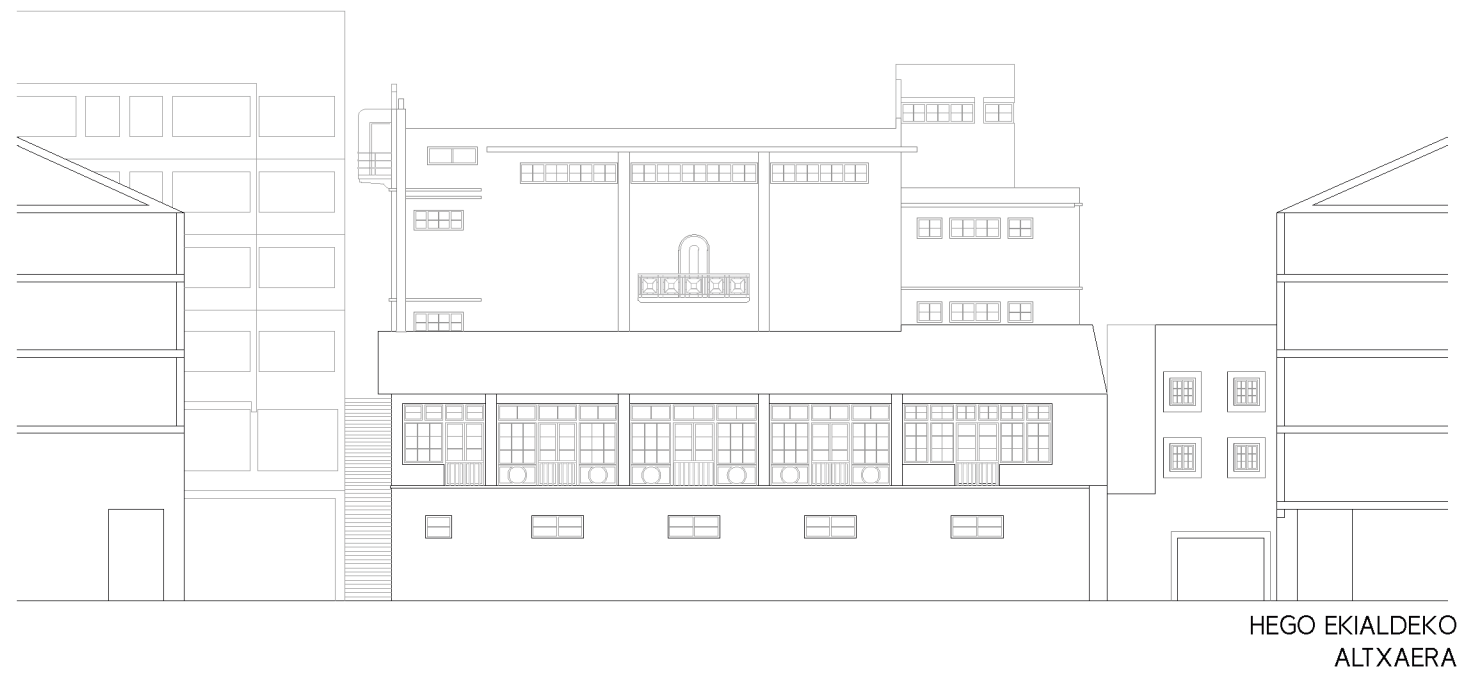




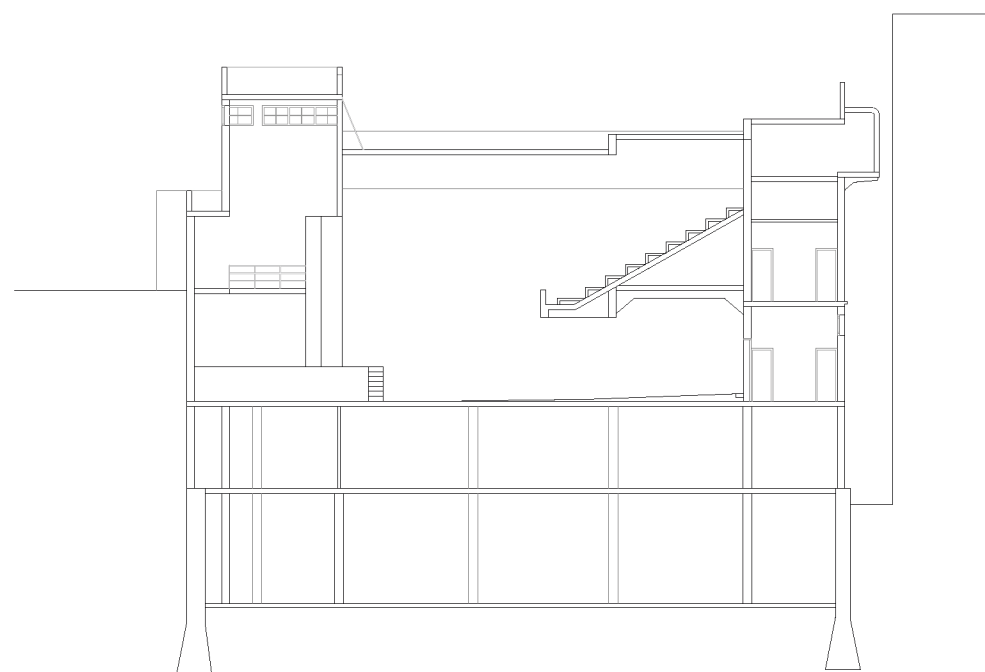
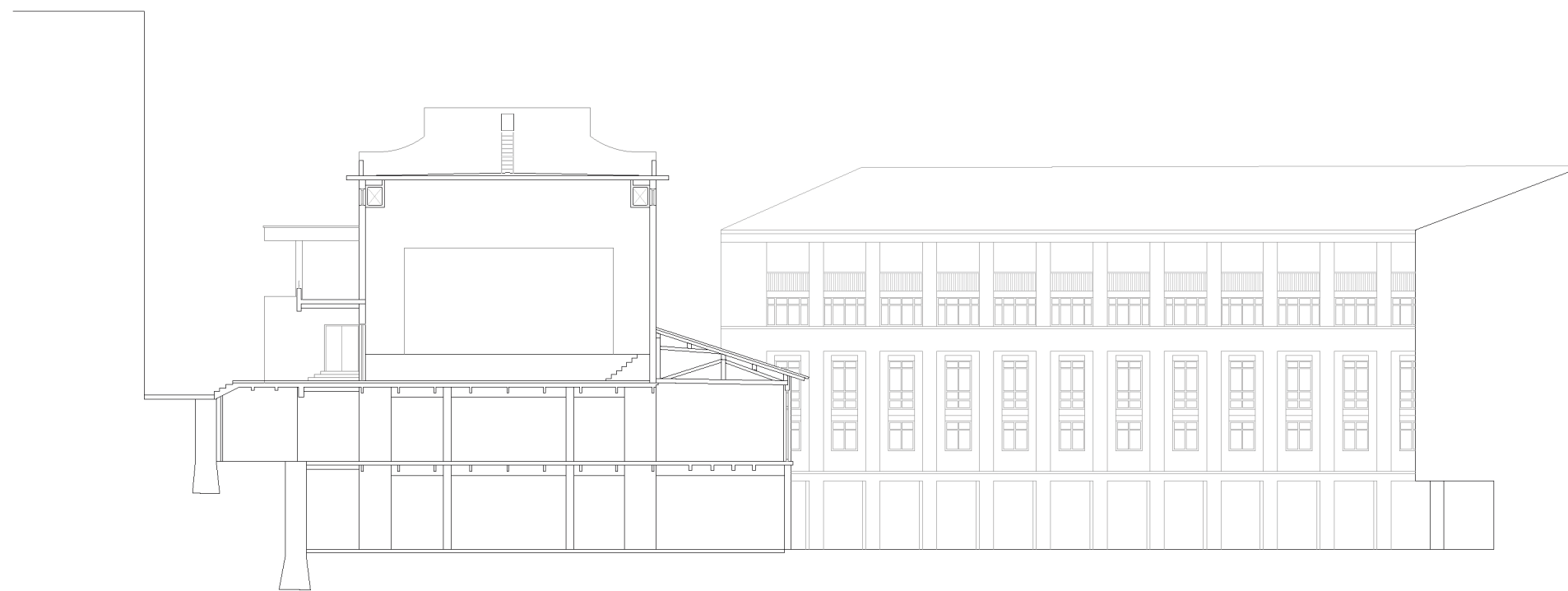
IPAR MENDEBALDEKO
ALTXAERA



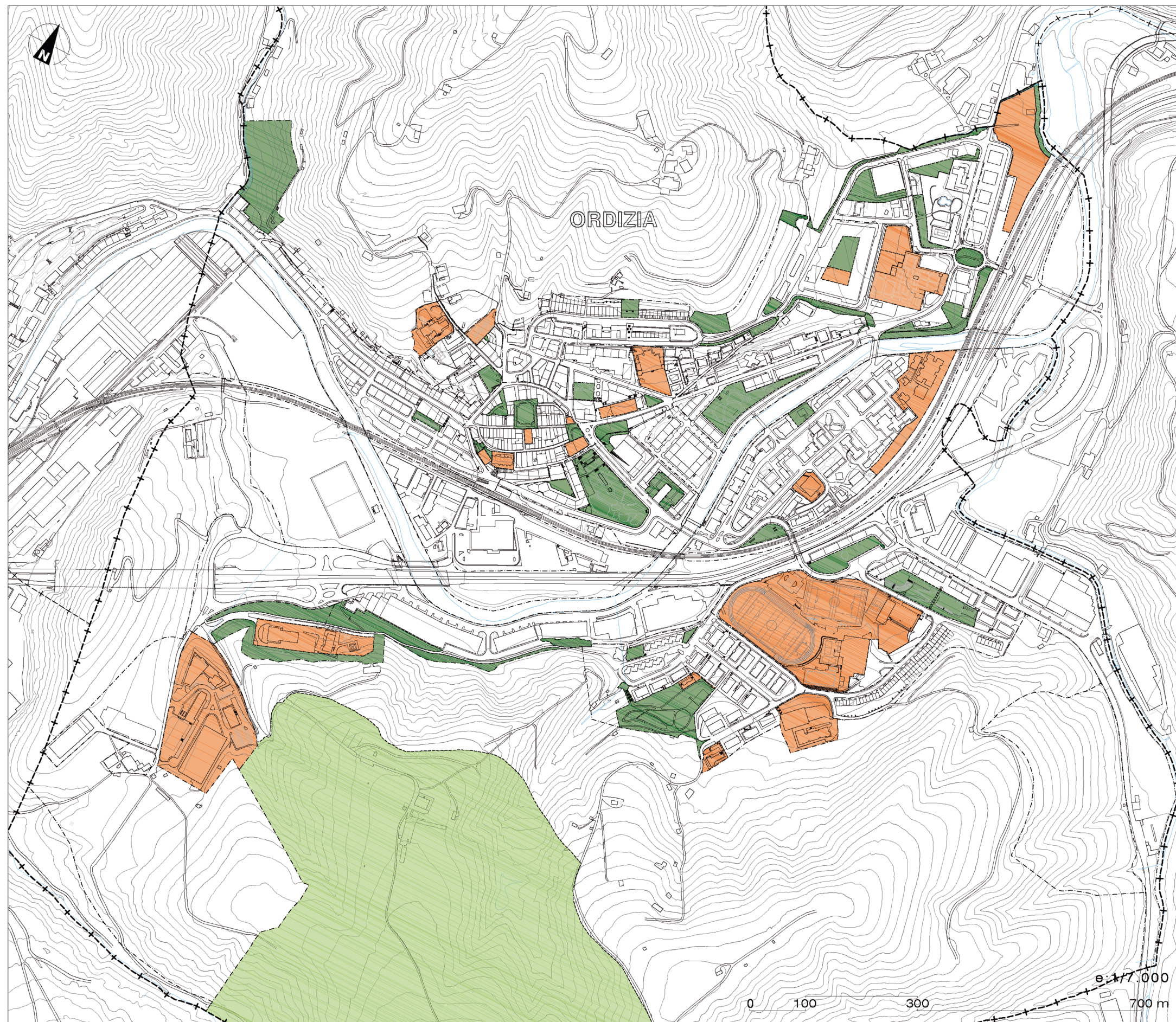
HEGO MENDEBALDEKO
ALTXAERA



HEGO EKIALDEKO
ALTXAERA



// HIRIGINTZA JUSTIFIKAZIOA



ORDIZIAKO UDAL-MUGARTEA	---	LÍMITE DEL TÉRMINO MUNICIPAL DE ORDIZIA
UDAL-MUGARTEAK	---	LÍMITES DE TÉRMINOS MUNICIPALES

EKIPAMENDUAK ETA ESPARRU LIBREAK:		EQUIPAMIENTOS Y ESPACIOS LIBRES:
EKIPAMENDUAK	■	EQUIPAMIENTOS
ESPARRU LIBREAK	■	ESPACIOS LIBRES
OIANGUKO LANDA PARKEA	■	PARQUE RURAL DE OIANGU

Ordiziako Hiri Antolamenduko Plan Orokorrak dioenaren justifikazioa

Proiektua garatzeko, Herri Antzokian egun okupatzen duen partzela handitu egin da, eta Plan Orokorrean espazio libre moduan sailkatua dagoen espazioaren zati bat partzelan txertatu da.

Honetaz gainera, Herri Antzokiko partzelako eraikigarritasuna ere handitu egin da.

Eraikiagarritasunaren eta partzelaren handipena probetsu pertsonalerako ez direnez, eta herriaren mesedetako ekipamendu kultural bat eraikitzeko direnez, hau eta espazio libre publikoaren txikitzea ez dira kaltegarriak izango.

Proiektua gauzatu ahal izateko Plan Orokorrearen aldaketa bat eta partzelaren limite berriak lantzeko xehetasun azterketa bat gauzatu beharko lirateke.

"K.06" ERAIKUNTZA UNITATEA

Etxezarreta kalea, 9

0.- HIRIGINTZA INFORMAZIOAREN LABURPENA

- * Interes arkitektoniko eta/edo historikoa: Oinarrizkoa.
- * Eraikuntzaren egoera: Ona.
- * Bizigarritasun-maila: Ona.
- * Eraikuntza profila: II (3a) Ampuero kalean.

I.- ORDENAZIOAREN IRIZPIDEAK ETA HELBURUAK

- * Egungo eraikuntzaren oinarrizko baldintzak eta, bereziki, profil eta probetxamendu baldintzak kontsolidatzea planteatzen da.

II.- ORDENAZIO XEHEKATUA

1.- KALIFIKAZIO XEHEKATUA

- * Lurzati honetako Zonakatxe Xehekatuko baldintzek, Plan Berezi honen Zonakatxe Xehekatuari buruzko planoan eta aplikagarria den araudia orokorrean ezarritakoari jarraituko diote izaera arau-emailez.

- Lurzati-mota: c.10

- Eraikuntza baldintza partikularrak:

Probetxamendua honekin batera emaniko ordenantza grafikoaren bidez definitzen da, lerrokadura, sakonera eraikigarri, profil, erlaiz kota, estalki-aldapa eta sekzioa abiapuntutzat harturik, hau da, ordenantza grafikoan definituriko ingurutzalea abiapuntutzat harturik.

Eraikuntzaren forma erregulatzen duten parametroak:

- Eraikuntza profila: **II (3a) / I**
- Eraikuntza altuera: Grafikoan definitzen da.

- Lurzatiketa baldintzak:

Egungo lurzatiketa baldintzak kontsolidatzen dira.

- Erabilera baldintza partikularrak:

Egungo ekipamendu eta garaje erabilerak kontsolidatzen dira, hirugarren sektoreko beste erabilera batzuk ere baimentzen direlarik.

2.- ERAIKUNTZA, JABARI ETA ERABILERA BALDINTZA PARTIKULARRAK

- * Eraikuntza baldintzak:
 - Lurzatian ordenaturiko eraikuntzaren lerrokadurak Ordenantza Partikular honetako "1. Eraikuntza baldintzak - Goitiko bista" grafikoan definitzen dira.
- * Jabari baldintzak:
 - Erabilera publikoko zortasuna ezartzen da Etxezarreta kalerako aldean, zortasun hau ordenantza grafikoan jasotzen delarik.

"K.06" (jarraipena)

*Erabilera baldintzak:

- Bertako egungo erabilerak baimentzen dira, edozein jarduera berri Planeko eta Udaleko Arau Subsidiarioetako ordenantzen mende egon behar izanaren kaltetan izan gabe.

3.- ERAIKUNTZA ORDENANTZA

- Eraikuntza ordenantza:
Babes morfologikoa duten eraikuntzei buruzko ordenantza.
- Aplikagarria den eraikuntza-interbentzio mota:
Zaharberikuntza zientifikoa, Zaharberikuntza kontserbadorea, Kontsolidazioa, Erreforma eta Ordezkatzea.
- Babestu beharreko elementuak (babes partziala): Eraikuntzaren bolumetria.

4.- HIRIGINTZA KUDEAKETA ETA EXEKUZIORAKO BALDINTZA JURIDIKOAK

* Jarduketa programa:

- Exekuzioan Plan Berezia behin-betiko onesten den unetik aurrera.

III.- GRAFIKOAK

* Eraikuntza baldintzak.

- Goitiko bista (Gainezarria)
- Profila (Gainezarria)

* Jabari baldintzak.

- Goitiko bista

Eraikinaren fitxaren justifikazioa

Ordiziako herrigune historikoko birgaitzeko plan bereziko Herri Antzokiko eraikinaren fitxaren arabera honek oinarrizko babes du. Fitxaren arabera, eraikinaren babes partzialeko babestu beharreko elementuak eraikuntzaren bolumetria da. Proiektuan, nahiz eta eraikinaren bolumetria osoa ez den errespetatu eta handiepen bat egin zaion, interesa duela kontsideratzen den eraikinaren zatia (zine antzokia) mantendu eta bere horretan utzi da.

Erabilerari dagokionez, fitxaren arabera hirugarren sektoreko erabilera batzuk baimentzen dira eraikinean, ondorioz, musika eta dantza eskola bat bezalako ekipamendu bat baimenduta dago.

Proiektua gauzatu ahal izateko, Plan Berezioko eraikinaren fitxaren aldaketa bat egin behar da, eta eraikinaren beheko solairuek duten babes bolumetrikoa kendu, hauen interesa txikia baita..

// PROIEKTUA

PROIEKTUAREN IDEIAK

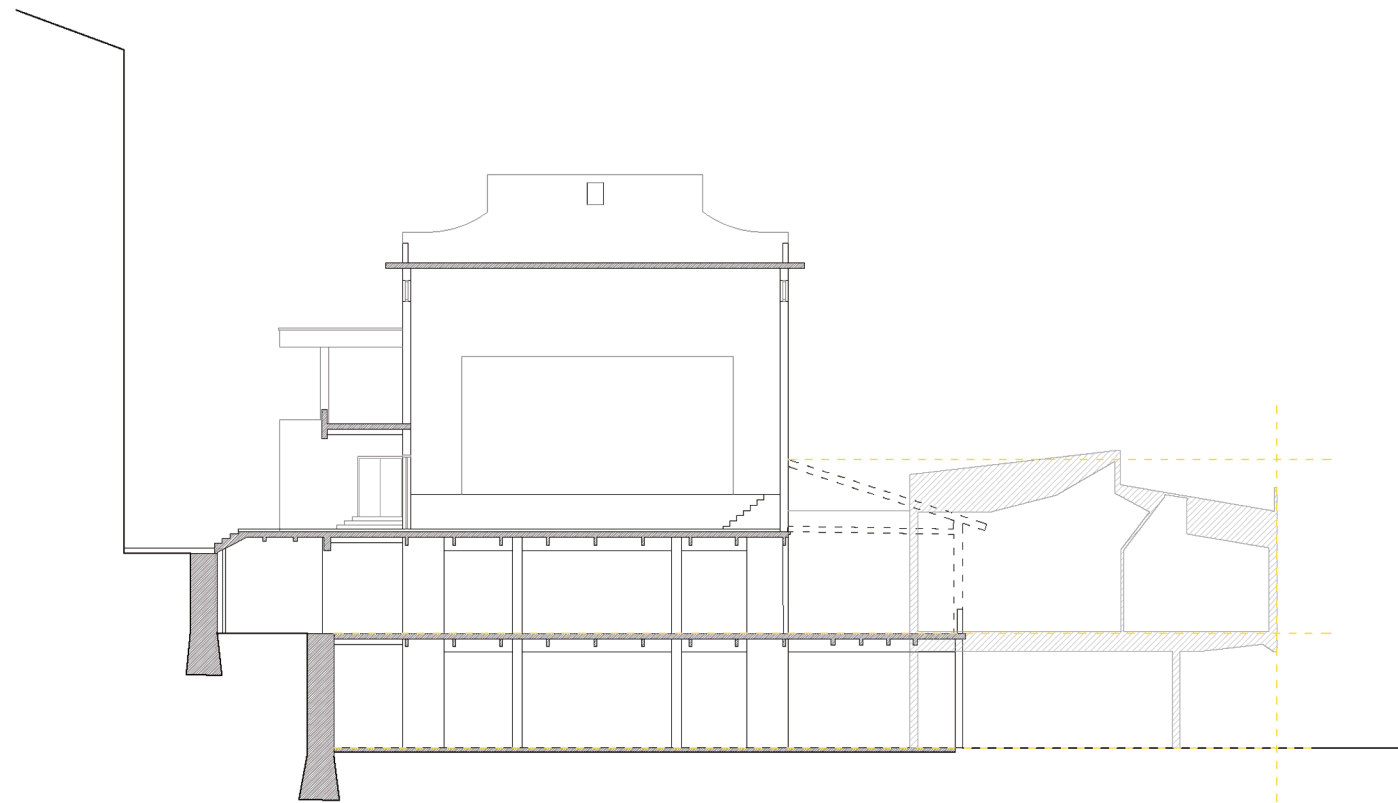
Proiektua eraikinari egiten zaion bolumen berri baten txertaketan oinarritzen da. Jatorrizko eraikinak terraza bat osatzen zuen bolumen bat itsatsia zuen inguruko partzelekiko distantziak mantentzeko eta behe solairuek kanpoarekin erlazio bat mantentzeko. Urte batzuk beranduago, 194lean, terraza hau estalia izan zen azalera erabilgarria handitzeko. Eraikineko zati honek aldaketa eta inguruarekiko erlazio ezberdinak izan ditu urteetan zehar.

Orain, aldatzen joan den piezaran ideai jarraituta, eraikina inguruko kontextura egokituko duen bolumen berri baten eraikuntza proposatzen da. Izan ere, eraikinaren atzeko fatxadaren egungo konfigurazioak ez du erlaziorik aurrean eraiki den plazarekin, eta honek plazak erabilera eskasa izatea bultzatzen du. Hau gauzatzeko, orain ateratzen zaion bolumena eraitsia izango da.

Bolumenaren txertaketa berriarekin eraikina plazara irekitzea bilatzen da, eta bertan ematen ematen diren erabilerak espazio publikora zabalduko dira, hau dinamizatuz.

Bolumenak, hortaz, espazio publikoaren konfigurazioa landu behar du. Honetarako, eraikin berriak plazako puntu ezberdinen artean ematen diren zirkulazio bidek bere gain hartu eta hau zeharkatzen duten bideak bilakatu dira. Bestalde, behe solairuko espazioen antolaketarekin plazarako sarrera erraztu da eta erabilera berriak proposatu dira.

Honetaz gainera, pieza berriak oso zorrotza den plazara moldatu behar da. Hau gauzatzeko, handipenak Herri Antzokiko eraikinaren zokalo moduan funtzionatuko du eta plazak agertzen dituen lerroakdurak errespetatu eta jarraituko ditu forma kontundente baten bitartez.



PROIEKTUAREN OINARRIAK

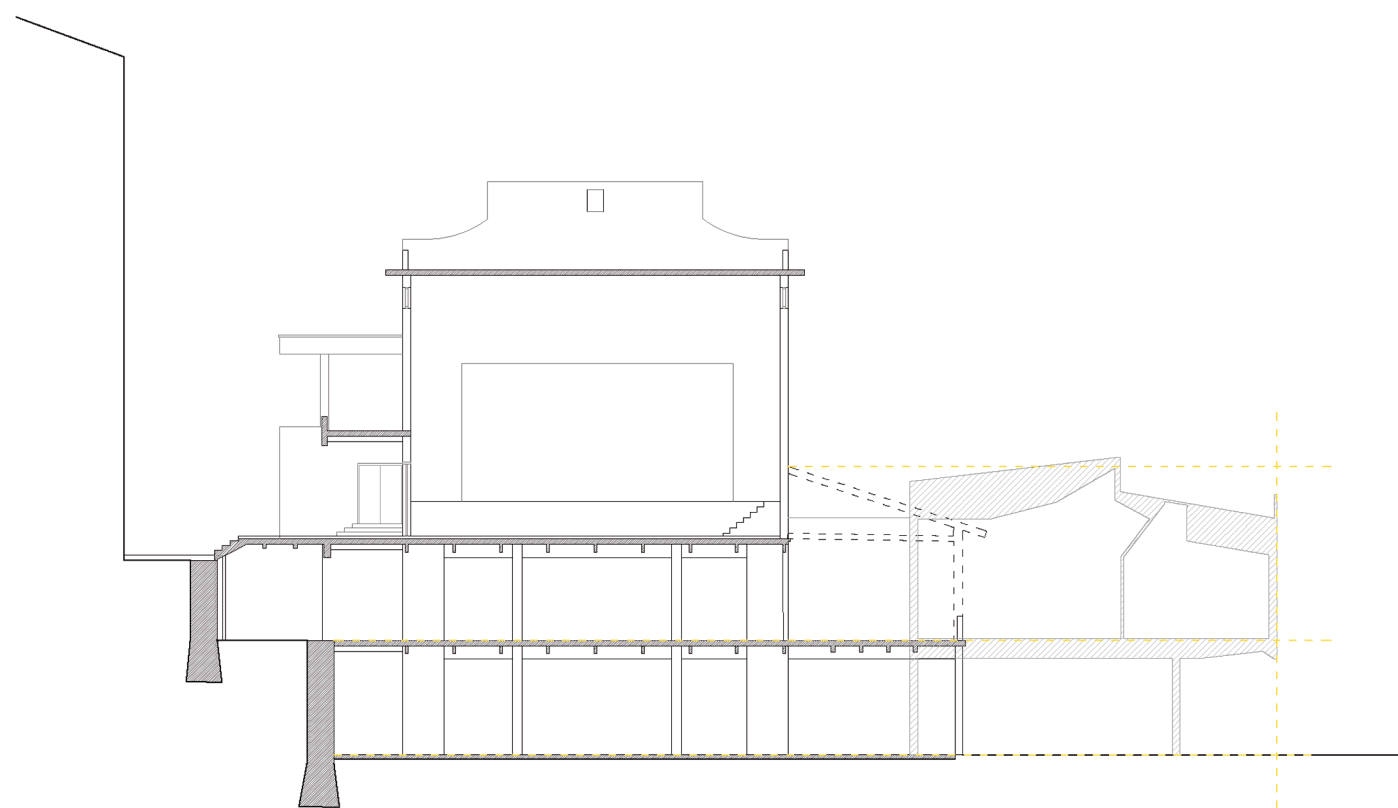
Proiektua eraikinari egiten zaion bolumen berri baten txertaketan oinarritzen da. Jatorrizko eraikinak terraza bat osatzen zuen bolumen bat itsatsia zuen inguruko partzelekiko distantziak mantentzeko eta behe solairuek kanpoarekin erlazio bat mantentzeko. Urte batzuk beranduago, 194lean, terraza hau estalia izan zen azalera erabilgarria handitzeko. Eraikineko zati honek aldaketa eta inguruarekiko erlazio ezberdinak izan ditu urteetan zehar.

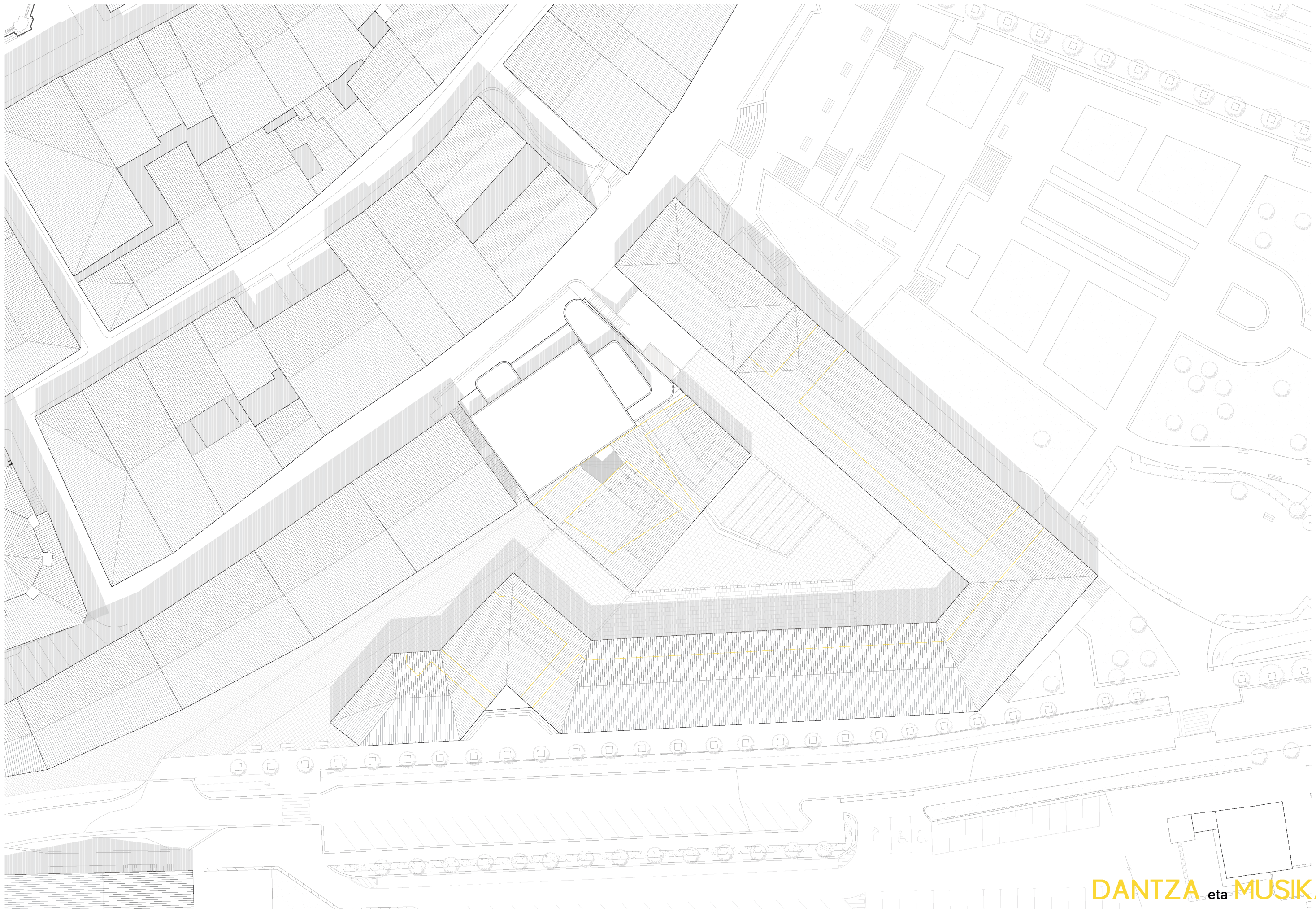
Orain, aldatzen joan den piezaran ideai jarraituta, eraikina inguruko kontextura egokituko duen bolumen berri baten eraikuntza proposatzen da. Izan ere, eraikinaren atzeko fatxadaren egungo konfigurazioak ez du erlaziorik aurrean eraiki den plazarekin, eta honek plazak erabilera eskasa izatea bultzatzen du. Hau gauzatzeko, orain ateratzen zaion bolumena eraitsia izango da.

Bolumenaren txertaketa berriarekin eraikina plazara irekitzea bilatzen da, eta bertan ematen ematen diren erabilerak espazio publikora zabalduko dira, hau dinamizatuz.

Bolumenak, hortaz, espazio publikoaren konfigurazioa landu behar du. Honetarako, eraikin berriak plazako puntu ezberdinen artean ematen diren zirkulazio bidek bere gain hartu eta hau zeharkatzen duten bideak bilakatu dira. Bestalde, behe solairuko espazioen antolaketarekin plazarako sarrera erraztu da eta erabilera berriak proposatu dira.

Honetaz gainera, pieza berriak oso zorrotza den plazara moldatu behar da. Hau gauzatzeko, handipenak Herri Antzokiko eraikinaren zokalo moduan funtzionatuko du eta plazak agertzen dituen lerroakdurak errespetatu eta jarraituko ditu forma kontundente baten bitartez.



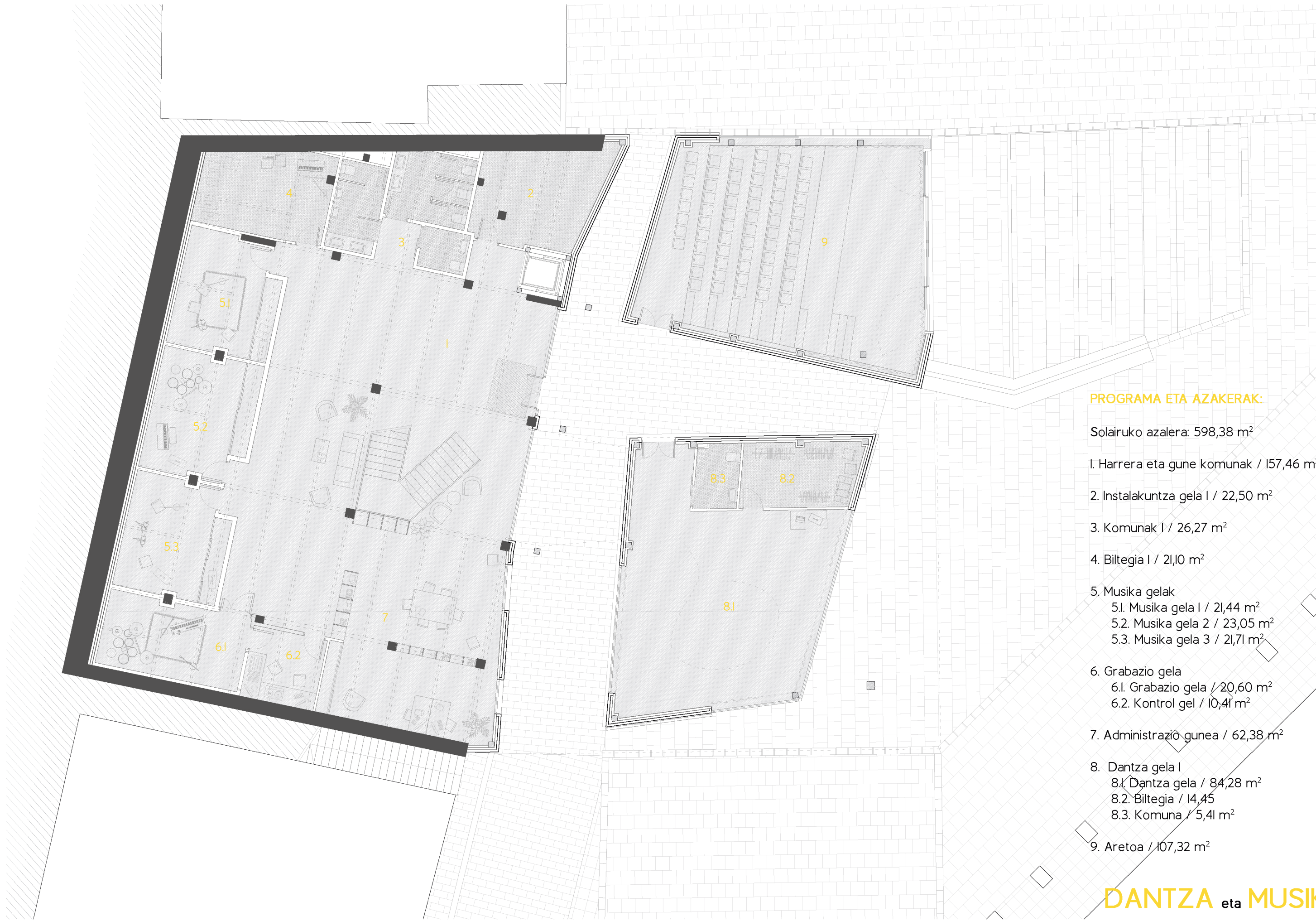


KOKALEKUA // E: 1/500



DANTZA eta **MUSIKA**
eskola ORDIZIAN

GRAL // 2016/VII/II // Beñat Etxeberria Dorronsoro
tut.: Ibon Salaberria San Vicente



PROGRAMA ETA AZAKERAK:

Solairuko azalera: 598,38 m²

I. Harrera eta gune komunak / 157,46 m²

2. Instalakuntza gela I / 22,50 m²

3. Komunak I / 26,27 m²

4. Biltegia I / 21,10 m²

5. Musika gelak

5.1. Musika gela I / 21,44 m²

5.2. Musika gela 2 / 23,05 m²

5.3. Musika gela 3 / 21,71 m²

6. Grabazio gela

6.1. Grabazio gela / 20,60 m²

6.2. Kontrol gel / 10,41 m²

7. Administrazio gunea / 62,38 m²

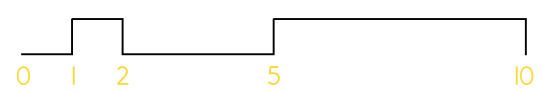
8. Dantza gela I

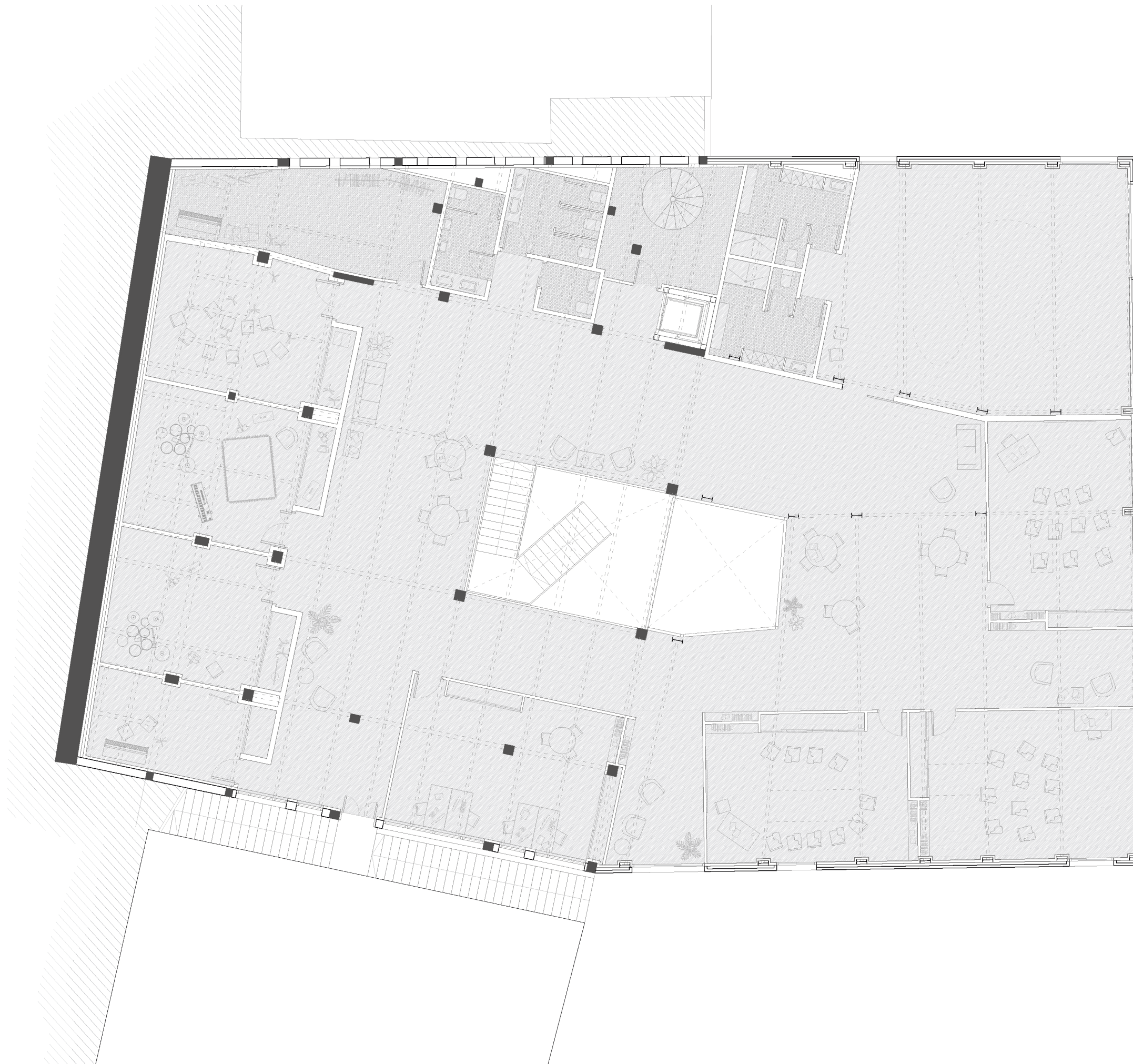
8.1. Dantza gela / 84,28 m²

8.2. Biltegia / 14,45

8.3. Komuna / 5,41 m²

9. Aretoa / 107,32 m²





I. SOLAIRUA

Solairuko azalera: 837,47 m²

1. Espazio komunak / 331,71 m²

2. Instalakuntza gela 2 / 22,50 m²

3. Komunak 2 / 26,27 m²

4. Biltegia 2 / 34,14 m²

5. Musika gelak

5.4. Musika gela 1 / 36,92 m²

5.5. Musika gela 2 / 36,93 m²

5.6. Musika gela 3 / 33,56 m²

5.7 Musika gela 4 / 21,43 m²

6. Irakasle bulegoa / 42,29 m²

7. Ikasgelak

7.1. Ikasgela 1 / 40,91 m²

7.2. Ikasgela 2 / 45,87 m²

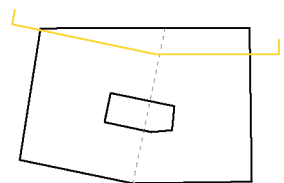
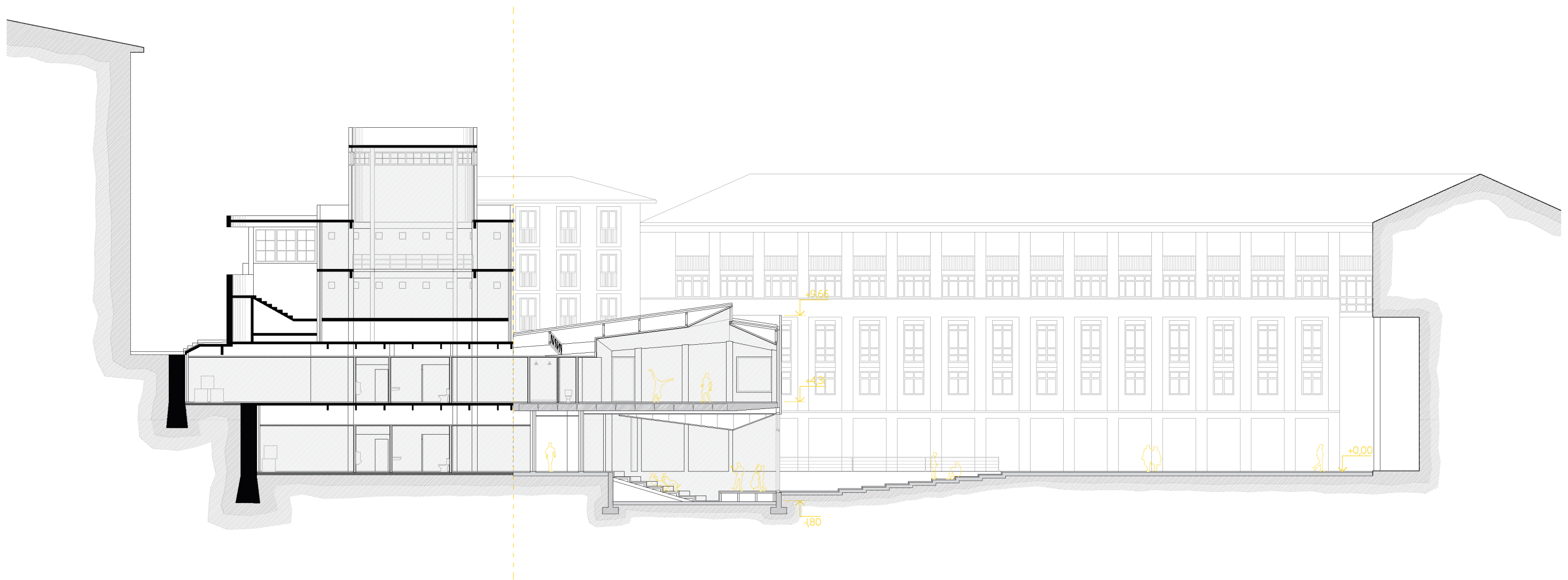
7.3. Ikasgela 3 / 40,57 m²

8. Dantza gela 2

8.1. Dantza gela / 100,38 m²

8.2 Aldagelak / 23,99 m²



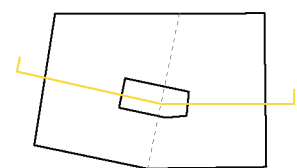


EBAKETA OROKORRA // E: 1/250



DANTZA eta **MUSIKA**
eskola ORDIZIAN

GRAL // 2016/VII/II // Beñat Etxeberria Dorronsoro
tut.: Ibon Salaberria San Vicente

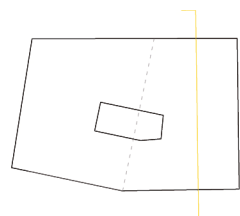
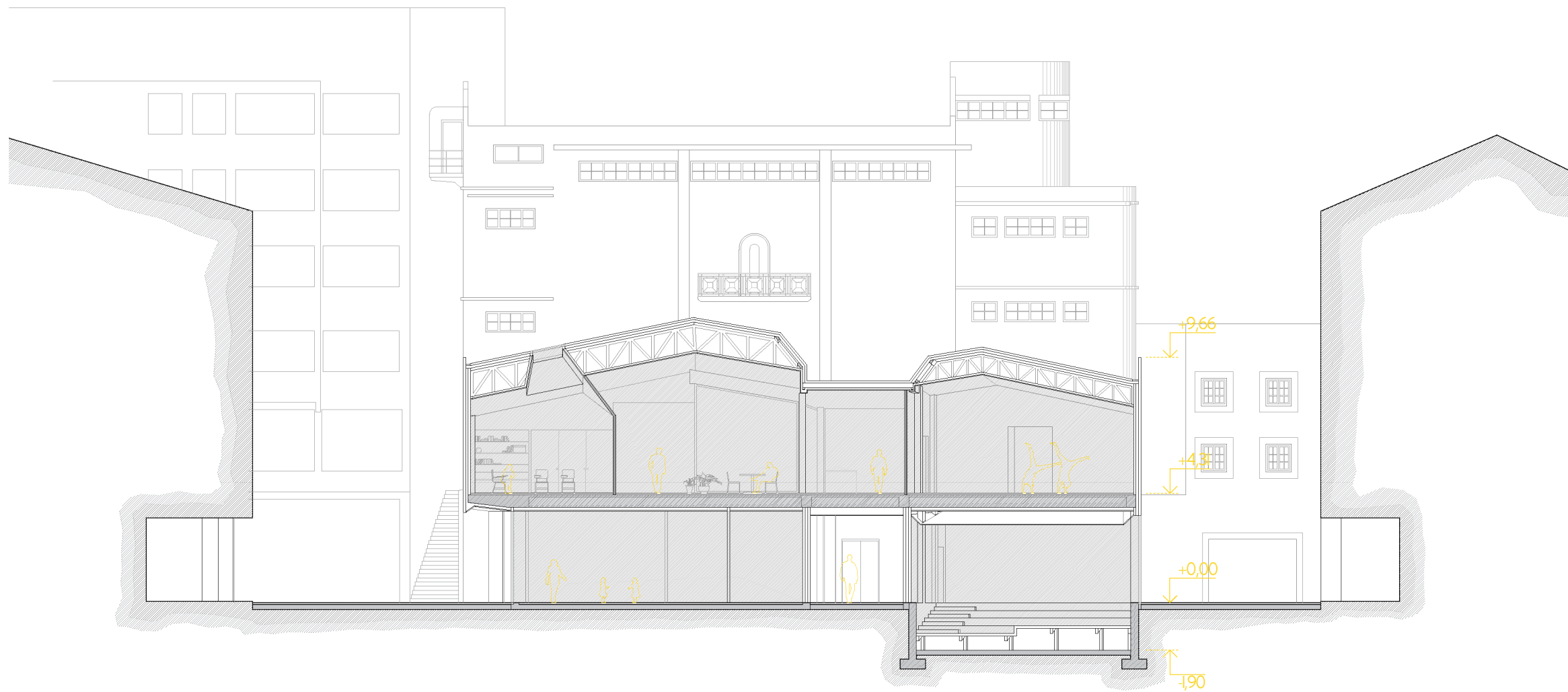


ZEHARKAKO EBAKETA // E: 1/200



DANTZA eta MUSIKA
eskola ORDIZIAN

GRAL // 2016/VII/II // Beñat Etxeberria Dorronsoro
 tut.: Ibon Salaberria San Vicente



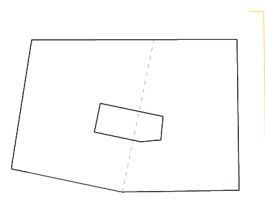
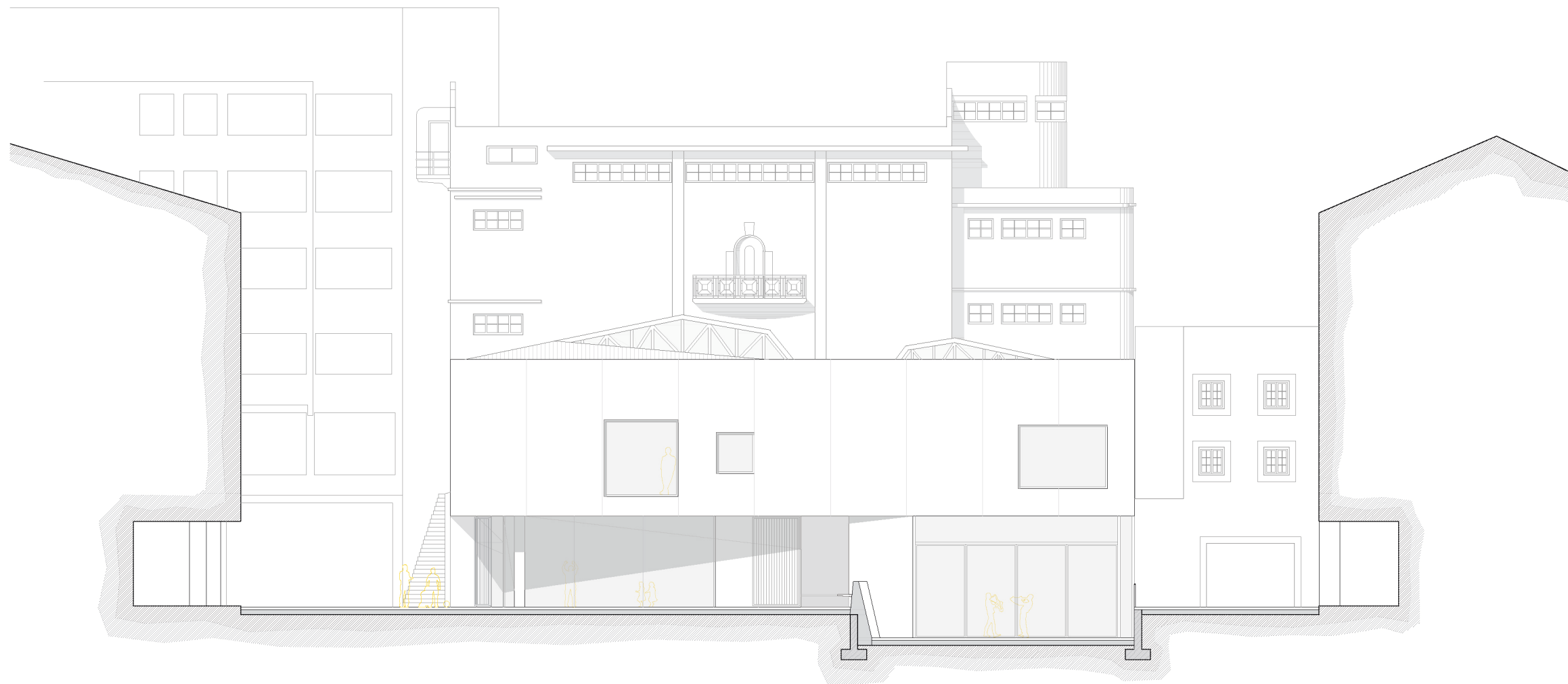
LUZERAKO EBAKETA // E: 1/200



DANTZA eta MUSIKA eskola ORDIZIAN

GRAL // 2016/VII/II // Beñat Etxeberria Dorronsoro

tut.: Ibon Salaberria San Vicente

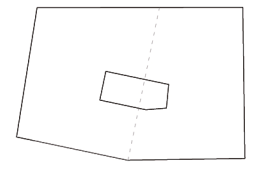


HEGO EKIALDEKO ALTXAERA // E: 1/200



DANTZA eta **MUSIKA**
eskola **ORDIZIAN**

GRAL // 2016/VII/II // Beñat Etxeberria Dorronsoro
tut.: Ibon Salaberria San Vicente

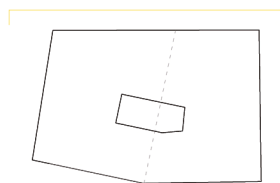
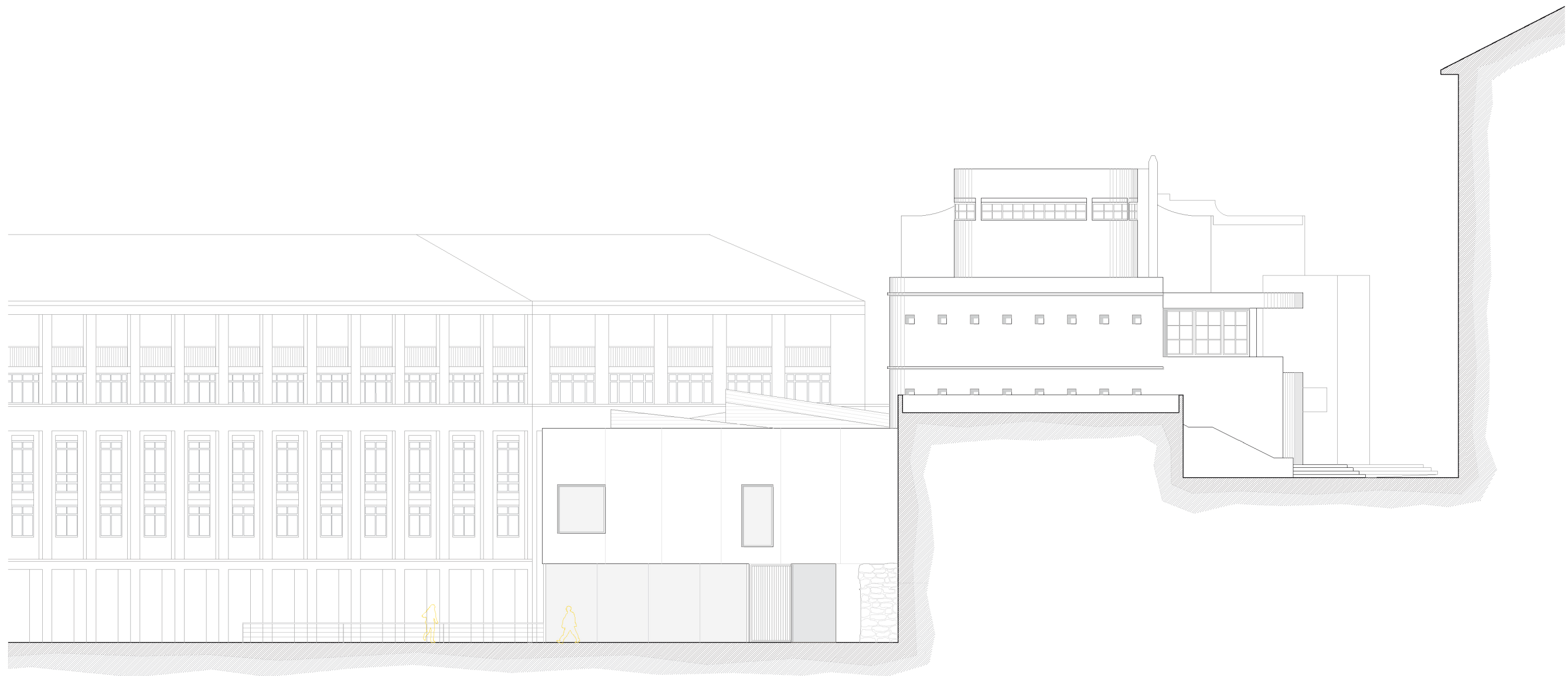


HEGO MENDEBALDEKO ALTXAERA // E: 1/200



DANTZA eta **MUSIKA**
eskola **ORDIZIAN**

GRAL // 2016/VII/II // Beñat Etxeberria Dorronsoro
tut.: Ibon Salaberria San Vicente



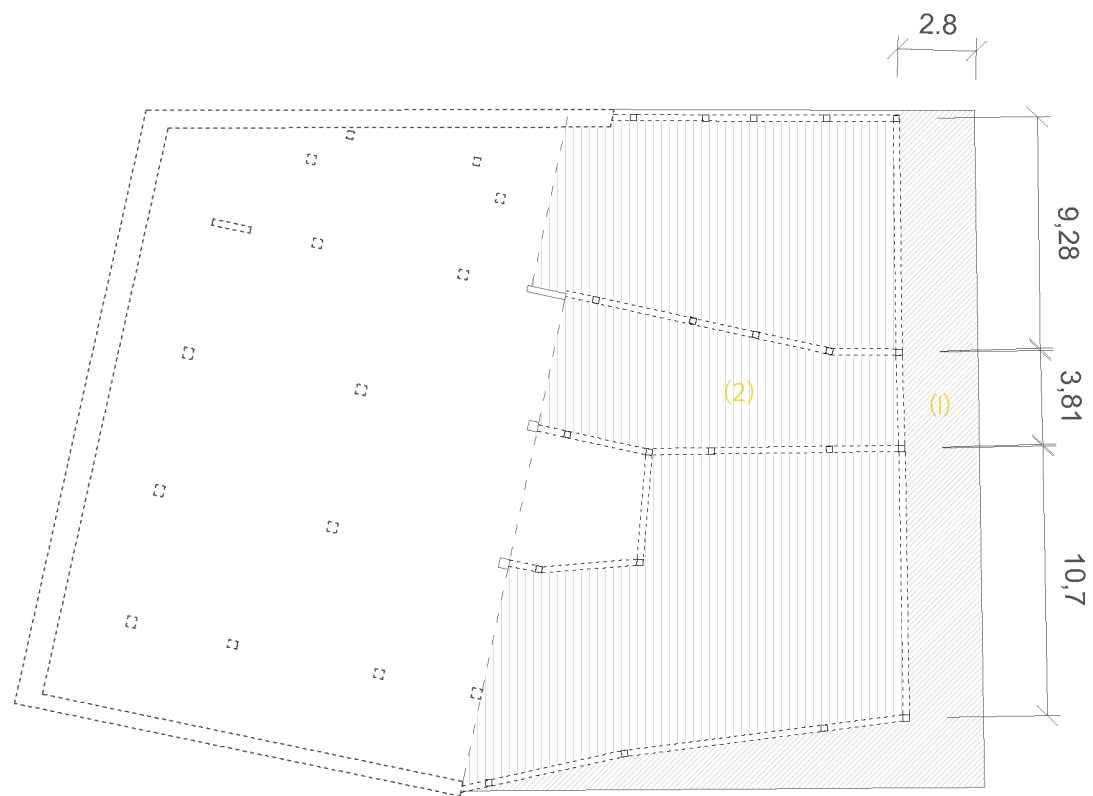
iPAR EKIALDEKO ALTXAERA // E: 1/200



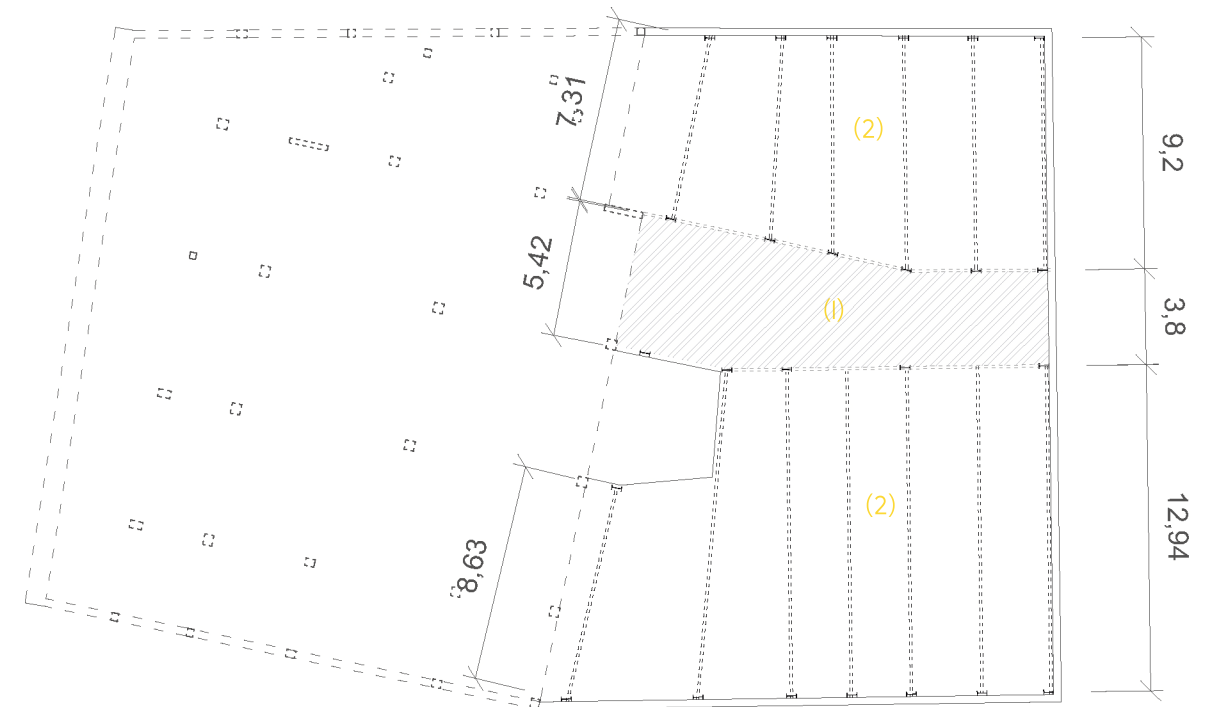
DANTZA eta **MUSIKA**
eskola **ORDIZIAN**

GRAL // 2016/VII/II // Beñat Etxeberria Dorronsoro

tut.: Ibon Salaberria San Vicente



behe solairua
 (1) Hormigoizko transmisio losa
 (2) Plaka albeolarrez osatutako forjatu



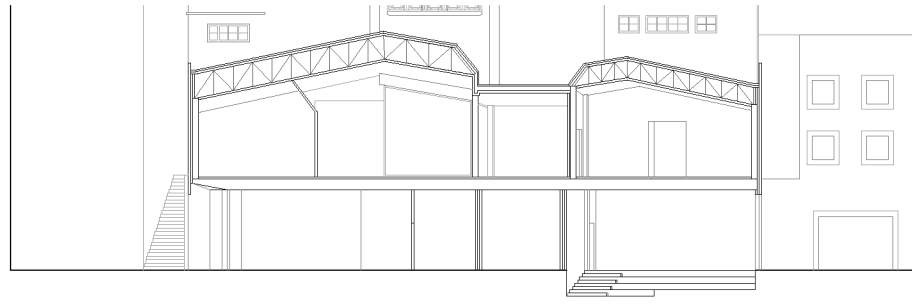
I. solairua
 1 / Estalki metaliko arina
 2/ Zertzez osatutako estalkia

Proposatu den bolumen gehigarriak egitura mixto bat du, espazio eta erabilera ezberdinei hobe moldatzeko.

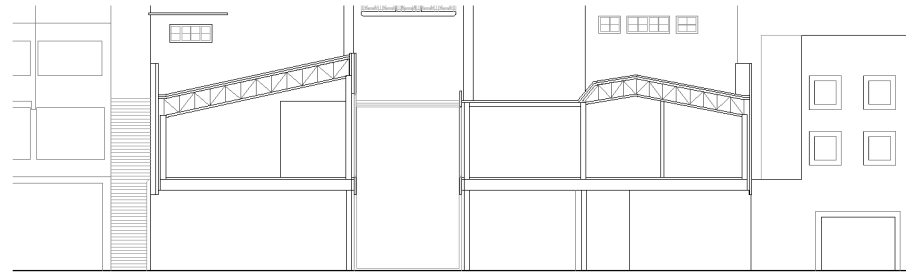
Behe solairuan, bolumenetako hormei jarraiki kokatzen dira habeak, eta argi handiak salbatzeko plaka albeolarrez osatutako hormigoizko forjatu da egin da. Goiko solairuko erabilerak direla eta egituraren banaketa ezberdina denez, hegalean gelditzen den zatia transmisio losa batez egiten da lehenengo solairuko egituraren pisua txikia baita.

Lehenengo solairuan, egitura metaliko arin bat egin da. Zutabeak fatxadako hormen eta behe solairuko zutabeen lerrokatuak jarraiki kokatu dira, eta argiak salbatzeko zertza bidezko egitura bat proposatu da leku zabalenetan. Erdiko espazioa egitura metaliko arin batez estaltzen da, bi isuritako estalki bat osatuz.

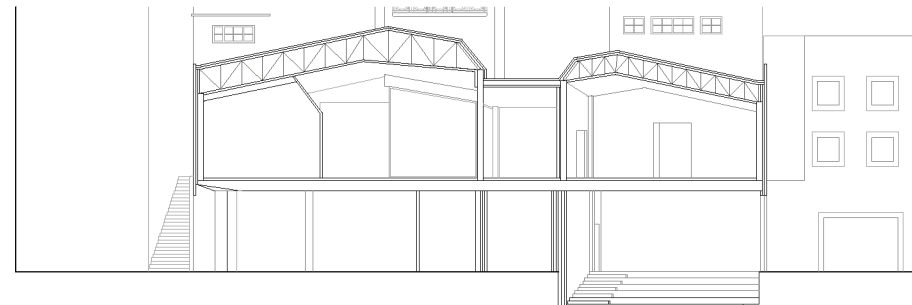
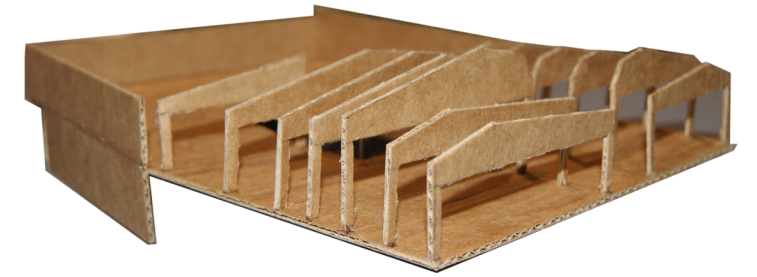




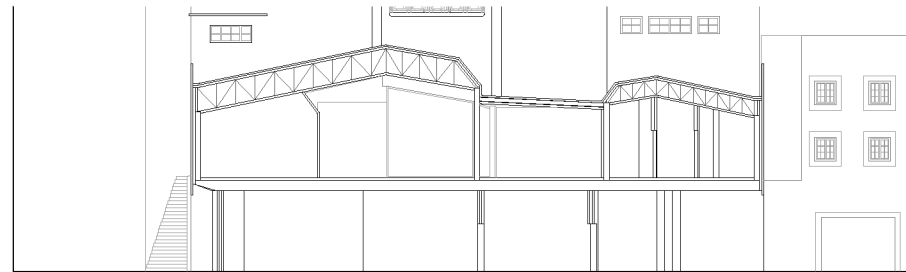
d - d' ebaketa



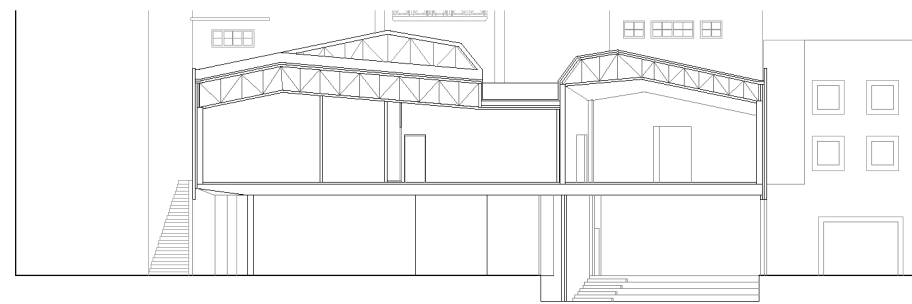
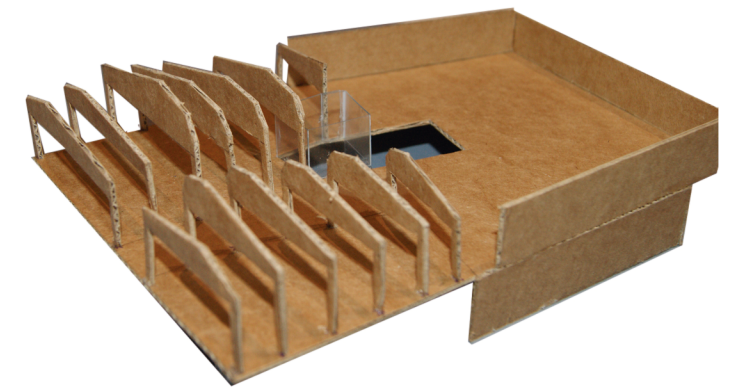
g - g' ebaketa



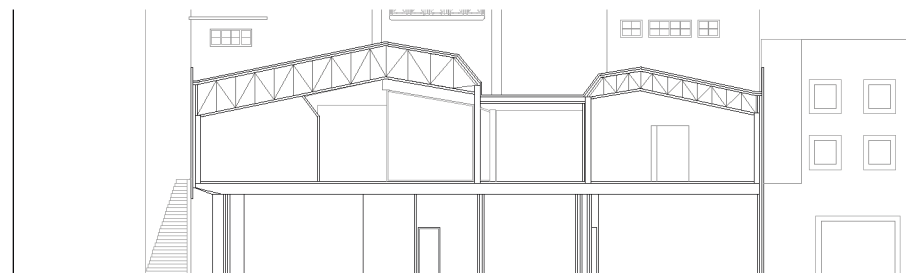
c - c' ebaketa



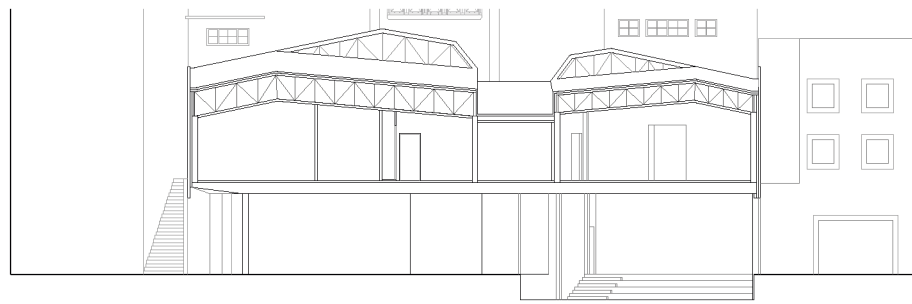
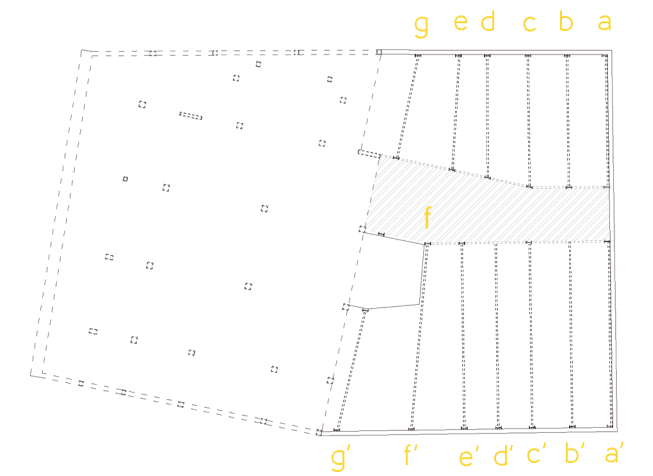
f - f' ebaketa



b - b' ebaketa



e - e' ebaketa



a - a' ebaketa