

ArkeoGazte

Revista de Arqueología - Arkeologia aldizkaria



ArkeoGazte

Monográfico:
Materializando la desigualdad social

Monografikoa:
Gizarte-desbedintasuna materializatzen

REVISTA ARKEOGAZTE/ARKEOGAZTE ALDIZKARIA

N.º 4, año 2014. urtea 4.zbk.

Monográfico: Materializando la desigualdad / Monografikoa: Gizarte-desberdintasuna materializatzen

CONSEJO DE REDACCIÓN/ERREDAKZIO BATZORDEA

Miren Ayerdi (*Universidad del País Vasco/Euskal Herriko Unibertsitatea*)
Sara de Francisco (*Universidad del País Vasco/Euskal Herriko Unibertsitatea*)
Amaya Echazarreta (*Universidad del País Vasco/Euskal Herriko Unibertsitatea*)
Maite Iris García Collado (*Universidad del País Vasco/Euskal Herriko Unibertsitatea*)
Begoña Hernandez Beloqui (*Universidad del País Vasco/Euskal Herriko Unibertsitatea*)
Hugo H. Hernández (*Universidad del País Vasco/Euskal Herriko Unibertsitatea*)
Clara Hernando Álvarez (*Universidad de Salamanca*)
Blanca Ochoa Fraile (*Universidad del País Vasco/Euskal Herriko Unibertsitatea*)
Alejandro Prieto (*Universidad del País Vasco/Euskal Herriko Unibertsitatea*)
Aitor Sánchez López de Lafuente (*Universidad del País Vasco/Euskal Herriko Unibertsitatea*)
Izaskun Sarasketa (*Universidad del País Vasco/Euskal Herriko Unibertsitatea*)
Carlos Tejerizo García (*Universidad del País Vasco/Euskal Herriko Unibertsitatea*)

COMITÉ CIENTÍFICO/BATZORDE ZIENTIFIKOA

Xurxo Ayán (*Universidad del País Vasco/Euskal Herriko Unibertsitatea*)
Belén Bengoetxea Rementeria (*Universidad del País Vasco/Euskal Herriko Unibertsitatea*)
Margarita Díaz-Andreu (*ICREA-Universitat de Barcelona*)
Javier Fernández Eraso (*Universidad del País Vasco/Euskal Herriko Unibertsitatea*)
Margarita Fernández Mier (*Universidad de León*)
Alfredo González Ruibal (*CSIC-Incipit: Instituto de Ciencias del Patrimonio*)
Juan Antonio Quirós Castillo (*Universidad del País Vasco/Euskal Herriko Unibertsitatea*)
Manuel Santonja Gómez (*CNIEH Burgos*)
Alfonso Vigil-Escalera Guirado (*Universidad del País Vasco/Euskal Herriko Unibertsitatea*)
Lydia Zapata Peña (*Universidad del País Vasco/Euskal Herriko Unibertsitatea*)

TRADUCCIÓN/ITZULPENEA

Miren Ayerdi
Marta Fernández Corral
Begoña Hernandez Beloqui
Maite Iris García Collado
Blanca Ochoa Fraile
Izaskun Sarasketa

MAQUETACIÓN Y DISEÑO/MAKETAZIOA ETA DISEINUA

Begoña Hernández Beloqui
Hugo H. Hernández
Aitor Sánchez López de Lafuente
Carlos Tejerizo García

EDITADO POR ARKEOGAZTE-K EDITATUA

REVISTA ARKEOGAZTE es una revista científica de ARQUEOLOGÍA, editada por ARKEOGAZTE: ASOCIACIÓN DE JÓVENES INVESTIGADORES EN ARQUEOLOGÍA PREHISTÓRICA E HISTÓRICA con periodicidad anual y en la que los originales recibidos son evaluados por revisores externos mediante el sistema conocido como el de doble ciego. Se compone de las siguientes secciones: MONOGRÁFICO, VARIA, ENTREVISTA, RECENSIONES y publica trabajos originales de investigación en torno a una temática definida, trabajos originales de temática arqueológica libre, notas críticas de trabajos arqueológicos actuales o entrevistas a personalidades científicas de la Arqueología. Los originales se publican en castellano, euskera, inglés, portugués, gallego, catalán francés e italiano. El Consejo de Redacción puede admitir originales remitidos en italiano, portugués, francés, gallego y catalán.

ARKEOGAZTE ALDIZKARIA, ARKEOLOGIA aldizkari zientifikoa da, ARKEOGAZTE: HISTORIAURREKO ETA GARAI HISTORIKOKO ARKEOLOGIA IKERTZAILEREA GAZTEEN ELKARTEAK argitaratua eta urtean behin kaleratzen dena. Jasotako originalak kanpoko zuzentzaileen bidez ebaluatzen dira bikun itsua deritzon sistemari jarraituz. Aldizkaria hurrengo atalek osatzen dute: MONOGRAFIKOA, VARIA, ELKARRIZKETA, AIPAMENAK, hau da, zehaztutako gai baten inguruko ikerketa lan originalak, edozein gai arkeologikoari buruzko lan originalak, egungo lan arkeologikoen nota kritikoak edo Arkeologiaren munduko pertsona zientifikoei egindako elkarrizketak argitaratuko dira. Originalak gazteleraz, euskaraz eta ingelesez argitaratuko dira. Erredakzio Batzordeak italieraz, portugaldarrez, frantsesez, galizieraz eta katalunieraz idatzitako originalak onar ditzake.

DIRECCIÓN/ZUZENDARITZA

Taller y depósito de materiales de arqueología (UPV/EHU), c/Fco. Tomás y Valiente, s/n, 01006 Vitoria-Gasteiz. arkeogazterevisa@gmail.com.

PÁGINA WEB/WEB ORRIALDEA

www.arkeogazte.org/arkeogazterevisa



[Creative Commons](http://creativecommons.org/licenses/by-nc-nd/4.0/)

REVISTA ARKEOGAZTE/ARKEOGAZTE ALDIZKARIA

N.º 4, año 2014. urtea 4.zbk.

Monográfico: Materializando la desigualdad social

Monografikoa: Gizarte-desberdintasuna materializatzen

Monographic: Materializing social inequality

ÍNDICE

EDITORIAL/EDITORIALA.....	9-14
EDITORIAL.....	15-18

MONOGRÁFICO: MATERIALIZANDO LA DESIGUALDAD SOCIAL

Limitaciones arqueológicas o la culpa es del registro ASSUMPCIÓ VILA MITJÀ.....	21-24
Por una Arqueología Social, contra las manipulaciones convenientes PEDRO V. CASTRO-MARTÍNEZ Y TRINIDAD ESCORIZA-MATEU.....	25-42
Disimetría sexual en la Prehistoria de Europa. Aproximación desde los contextos funerarios del Paleolítico superior MARTA CINTAS PEÑA.....	43-62
Marco teórico y primeros datos acerca de la división social del trabajo y la desigualdad de género durante el Neolítico (VI-IV milenio a.C.) en el noreste de la Península Ibérica STÉPHANIE DUBOSQ.....	63-82
De la materialidad a la interpretación arqueológica: Análisis de las desigualdades sociales en el poblado argárico de Peñalosa EVA ALARCÓN GARCÍA Y ADRIÁN MORA GONZÁLEZ.....	83-107
Las desigualdades sociales en el Valle Alto del río Cauca, Colombia (400 a.C.-800 d.C), una reevaluación HERNANDO JAVIER GIRALDO TENORIO.....	109-125
Cosas, personas y espacio social en el estudio de la desigualdad social. La trama de las relaciones en una sociedad diferenciada en la región andina de Argentina (S. VI a X d.C) ANDRÉS LAGUENS.....	127-146
Estudio sobre las patologías orales de los individuos del claustro de San Pablo, Burgos (ss. XIV-XVI) ZURIÑE SÁNCHEZ PUENTE, REBECA GARCÍA GONZÁLEZ, ANA GRACIA TÉLLEZ Y JOSÉ MIGUEL CARRETERO DÍAZ.....	147-158
Arqueología de los campos de concentración del s. XX: Argentina, Chile, Uruguay y España CARLOS MARÍN SUÁREZ.....	159-182
Arqueología y sexualidad: La materialización de una desigualdad ENRIQUE MORAL DE EUSEBIO.....	183-196

ENTREVISTA

Arqueología de la desigualdad y desigualdad en Arqueología: entrevista con Alejandro F. Haber.....	199-207
--	---------

VARIA

Objetos arqueológicos como objetos del presente: reconsideraciones en torno a la evocación, el legado y la protección SOLEDAD BIASATTI.....	211-225
La ría de Arousa: un ejemplo de la ocupación y explotación de la costa en época romana ERIK CARLSSON-BRAND FONTÁN Y DAVID FERNÁNDEZ ABELLA.....	227-246
Difundir el patrimonio arqueológico en la era digital. De la comunicación a la cooperación distributiva CRISTINA NOVOA JÁUREGUI Y AMAIA GÓMEZ CASQUERO.....	247-259
Espacios funerarios altomedievales del norte de la Serra de São Mamede (Portalegre, Portugal): una propuesta de organización espacial SARA PRATA.....	261-279

RECENSIONES

Revisando los clásicos: <i>La evolución de la sociedad</i> de Vere Gordon Childe XURXO M. AYÁN VILA.....	283-291
<i>Métodos y técnicas de análisis y estudio en la arqueología prehistórica. De lo técnico a la reconstrucción de los grupos humanos.</i> Marcos García-Díez y Lydia Zapata Peña AMAYA ECHAZARRETA E IZASKUN SARASKETA.....	293-296

<i>La cueva de los sueños olvidados</i> (dir) Werner Herzog	
ALBERTO LOMBO.....	297-302
<i>Arqueología del campesinado medieval: la aldea de Zaballa</i> de Juan Antonio Quiros Castillo	
LLEDÓ RUIZ DOMINGO.....	303-307
<i>El poblamiento rural de época visigoda en Hispania</i> de Juan Antonio Quirós Castillo	
JOSÉ CARLOS SÁNCHEZ PARDO.....	309-312

Revista Arkeogazte

Nº4, pp. 109-125, año 2014

Recepción: 02-V-2014; Revisión: 29-VII-2014; Aceptación: 13-VIII-2014

ISSN: 2174-856X

LAS DESIGUALDADES SOCIALES EN EL VALLE ALTO DEL RIO CAUCA, COLOMBIA (400 A.C.-800 D.C.), UNA REEVALUACIÓN.

*Cauca ibaiaren goi bailararen giza desberdintasunak, Kolonbia (k.a. 400 - k.o. 800), berrebalua-
zio bat.*

Social inequalities in the upper Cauca river valley, Colombia, (400 BC-800 AD), a reevaluation.

Hernando Javier Giraldo Tenorio (*)

Resumen:

Las desigualdades sociales en las sociedades prehispánicas tempranas (500 a.C –1000 d.C.) del suroccidente de Colombia fueron materializadas a través de la construcción de montículos funerarios con esculturas o en objetos exóticos y de oro representando seres sobrenaturales depositados como ajuar en pocas tumbas. Estas diferencias han sido interpretadas como el resultado del liderazgo basado en autoridad ritual y de alianzas entre las élites, pero con poco control económico o coercitivo. Paralelamente, se ha enfatizado el relativo alto estatus de las mujeres a pesar que dicha interpretación contradice el modelo de las alianzas entre élites. Basado en la información de sitios tempranos descubiertos recientemente en el valle alto del río Cauca, evalúo la capacidad coercitiva de los líderes para movilizar mano de obra para proyectos comunales y personales, así como el status de las mujeres evaluando una de las expectativas del modelo de la ‘supremacía masculina’: el infanticidio femenino.

Palabras clave:

Desigualdades sociales; Movilización de trabajo; Infanticidio femenino; Valle del Cauca; Colombia.

Laburpena:

Kolonbiako hego mendebaldeko gizarte aurrehispaniko goiztiarren desberditansun sozialak (K.a. 500 - K.o. 1000) hileta mendixken eraikitzearekin materializatu egin ziren, non hilobi gutxi batzuek hatu bezala urrezko naturaz gaindiko izakien eskulturak edo objektu exotikoen presentzia zuten. Desberdintasun hauek interpretatu egin dira erritualezkotako autoritatearen buruzagitzaren eta eliteen arteko aliantzen arabera, baina behartzeko eta botere ekonomiko gutxiarekin. Paralelki, azpimarratu egin da emakumeen goi maila erlatibo, nahiz eta interpretazio hori eliteen arteko aliantzen ereduaren kontra joan. Cauca ibaiaren goi bailaran berriki topatutako toki goiztiarren informazioan oinarrituta, proiektu komunalak eta pertsonalak egiteko eskulan mobilizazioaren buruzagien behartze kapazitatea ebaluatuko dut, baita emakumeen maila, “gizonezko gailentasunaren” ereduaren itxaropen bat ebaluatuz: emakumezkoen haur-hilketa.

Hitz-gakoak:

Giza desberdintasunak; Lan mobilizazioa; Emakumezkoen haur-hilketa; Cauca bailara; Kolonbia.

(*) PhD en antropología. University of Pittsburgh, EE.UU. Tel: (057) 310-693-1170. javtenor@gmail.com

Summary:

Social inequalities in the prehispanic societies of southwest Colombia during the early period (500 BC – 1000 AD) can be seen in funerary mounds containing sculptures, and tombs including costly grave goods. These differences have been attributed to leadership based on ritual authority and inter-elite alliance, rather than economic or coercive power. Although such a model assumes a low status for women, scholars have emphasized the high status of women. By using recent information from the Upper Cauca river valley, this paper evaluates previous conceptions of the lack of coercive power of leaders to mobilize labor for communal and personal projects as well as the relative status of women through observing the presence or absence of female infanticide.

Key words:

Social inequalities; Labor mobilization; Female infanticide; Cauca valley; Colombia.

Claras desigualdades sociales han sido observadas en contextos funerarios en las sociedades prehispanicas del suroccidente de Colombia durante el periodo comprendido entre el 500 a.C. y el 1000 d.C.; sin embargo, la forma como estas diferencias se materializaron no fue similar: en el alto río Magdalena (Figura 1) estas desigualdades fueron expresadas en la construcción de tumbas con arquitectura monumental (montículos de tierra y esculturas de piedra) para un grupo minoritario, pero la cantidad de bienes de prestigio en estas tumbas ha sido escasa (DRENNAN 2000, 2008). La poca diferencia en riqueza material tanto en tumbas como en contextos domésticos junto a las representaciones fantásticas en las esculturas de piedra ha sido interpretada como evidencia del liderazgo de especialistas religiosos con alto prestigio social (DRENNAN 2000). En las sociedades del valle plano alto del río Cauca (VPARC, en adelante), por el contrario, las diferencias observadas en contextos mortuorios fueron materializadas en la cantidad y la calidad de objetos de prestigio (obsidiana, cerámica fina, ornamentos en oro), algunos de ellos foráneos (BRAY *et al.* 2005). El claro contraste entre estas dos regiones expresa dos tipos de mecanismos a través de los cuales las desigualdades sociales se concretizaron: control de ideología religiosa en el primero y control de aspectos económicos, principalmente, en el segundo.

A pesar de las evidentes diferencias entre ambas regiones, la interpretación sobre las bases de la complejidad social postuladas para las socie-

dades prehispanicas del alto río Magdalena fue proyectada en otras sociedades del suroccidente colombiano, incluyendo las del VPARC. En este sentido, la interpretación de las diferencias sociales observadas en la asimétrica distribución de objetos valiosos como la manifestación de la capacidad de cierto grupo para acumular y extraer riqueza fue ignorada. En su lugar, los arqueólogos que han trabajado en el área enfatizaron el rol ideológico de estos objetos, particularmente los de oro. De acuerdo a varios investigadores (ARCHILA 1996; LANGEBAEK 2003; BRAY *et al.* 2005), estos objetos expresaron la unión del líder religioso con el orden sobrenatural. El poder simbólico de los objetos de oro provendría de su asociación (iconográfica o de producción) con lugares lejanos, epicentros de conocimiento cosmológico. Consecuentemente, estos objetos de alto valor simbólico tendrían una circulación restringida y serían intercambiados regionalmente por segmentos homólogos de las sociedades en contacto (los especialistas religiosos):

“[...] [las] alianzas inter-regionales e intercambios controlados fueron intentos deliberados de las élites regionales de excluir a otros de su participación directa, justificando su posición refiriéndola a fuentes externas de poder” (GNECCO 2014: 173; traducción del autor).

De estas interpretaciones se podría deducir que las claras diferencias en el registro arqueológico en el acceso a objetos de alto valor simbólico sugieren

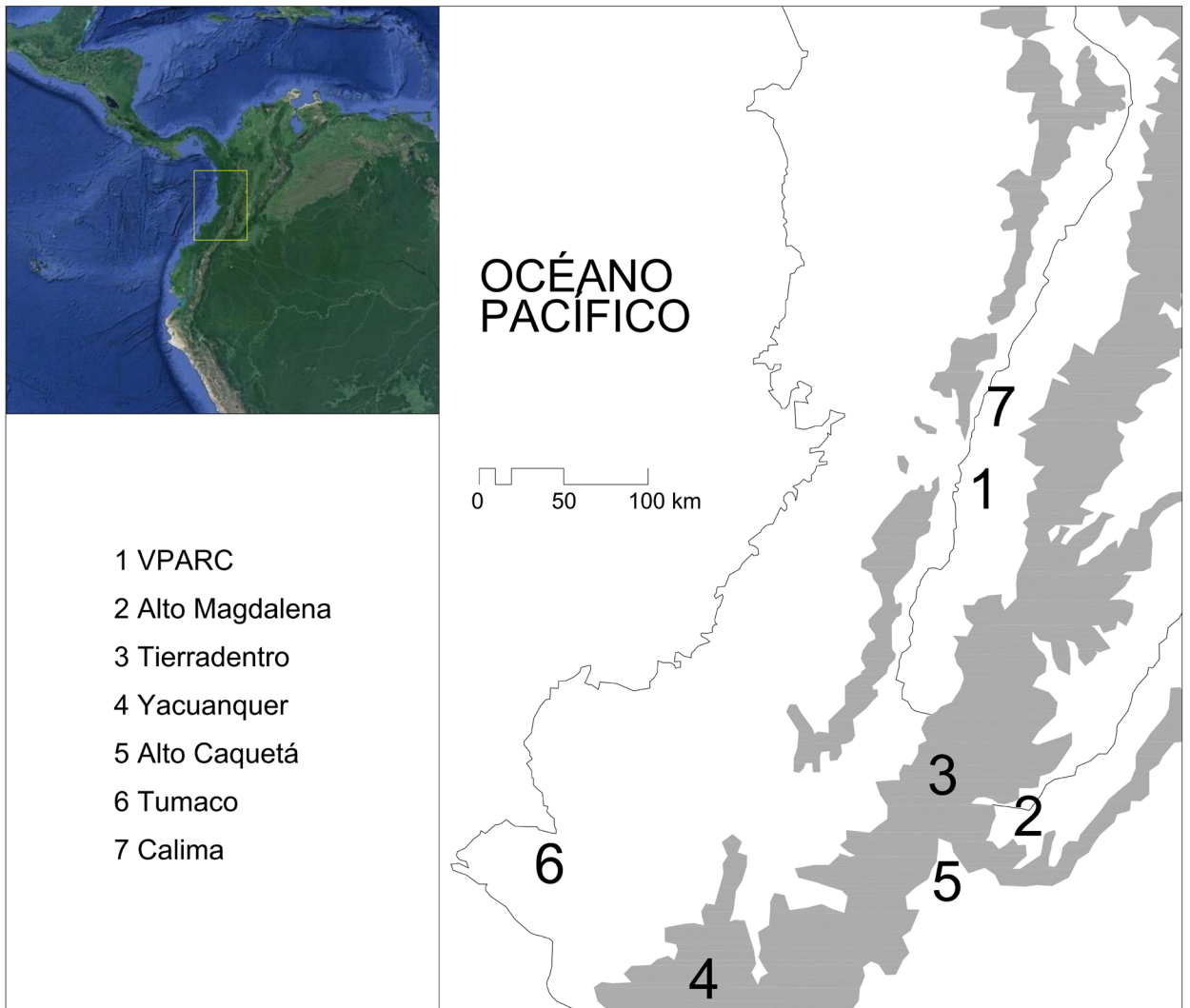


Figura 1. Mapa del suroccidente de Colombia y sus principales áreas culturales arqueológicas. Alturas por encima de los 2000 m. en gris. Tomado de Gnecco (1996; mapa 1), con varias modificaciones.

que las élites locales tuvieron la capacidad para controlar las rutas de intercambio de estos bienes y, probablemente, de monopolizar su producción. Sin embargo, el énfasis en los aspectos ideológicos asociados a estos objetos, en vez de los económicos, ha llevado a algunos arqueólogos a indicar que durante este periodo el poder no fue institucionalizado (LANGEBAEK 2003; GNECCO 2006); que las relaciones entre élites y no élites no involucraron mecanismos de coerción o de explotación (GNECCO 1998, 2006); y que los objetos orfebres no representan riqueza sino 'prestigio' (GNECCO 1996; LANGEBAEK 2003).

De esta manera, la proyección de la interpretación de la desigualdad social de una sociedad con pocas diferencias en riqueza a otras con dinámicas sociales muy diferentes terminó distorsionando la naturaleza de las desigualdades sociales en el VPARC y produciendo contradicciones insalvables. Por un lado, parece que las élites tuvieron suficiente poder para controlar los canales de distribución de bienes de prestigio o de su producción local, y por otro parece que las diferencias en la distribución de los objetos de prestigio fueran el resultado de diferencias horizontales en roles y actividades, siendo

los objetos de oro parte de los objetos rituales de los especialistas religiosos.

Las contradicciones en las interpretaciones académicas sobre las desigualdades sociales en el VPARC no solo atañen a posiciones y mecanismos de liderazgo en el suroccidente colombiano, estas también se encuentran en las discusiones sobre el estatus de las mujeres en la sociedad. En el modelo de alianzas propuesto por Gnecco (1996), por ejemplo, no solo los objetos de prestigio fueron intercambiados, sino también las mujeres. Las mujeres, de acuerdo a este modelo, son entendidas entonces como un tipo de posesión a través de la cual las élites masculinas establecieron y reforzaron sus alianzas. Bajo esta perspectiva el estatus de las mujeres es considerado bajo, pero no hay evidencia empírica hasta ahora que respalde el intercambio de mujeres en el área.

Otras interpretaciones sobre el estatus de las mujeres coinciden en igualar su estatus con el de los hombres debido a la relativa abundancia de vasijas cerámicas representando mujeres sentadas sobre sus talones (o arrodilladas) (CARDALE *et al.* 1999) o a la comparación de ciertos índices de las condiciones de salud entre ambos sexos, en el que las mujeres presentaron, aparentemente, mejores indicadores (RODRÍGUEZ CUENCA 2007).

Las discordantes explicaciones sobre los dos tipos de desigualdades sociales reclaman una revisión de la evidencia. Mi intención es describir la naturaleza de las desigualdades sociales en las sociedades asentadas en el VPARC durante el periodo El Bolo Temprano (400 a.C.- 800 d.C.), en términos de: 1) la capacidad de los líderes de emplear el trabajo de otros para sus metas políticas, lo que indicaría si su poder fue institucionalizado y con bases coercitivas; y 2) el estatus relativo de las mujeres respecto a los hombres de acuerdo a un marcador presente en muchas sociedades no-industriales en las que se reportan claras asimetrías institucionalizadas entre los sexos.

La selección de las sociedades del VPARC en esta revisión se sustenta en que 1) la información sobre estas sociedades (contextos funerarios y estructuras de tierra) no estaba disponible cuando

los modelos de desarrollo de la complejidad social, mencionados anteriormente, fueron formulados por primera vez; y 2) porque dicha información proporciona la mejor evidencia disponible para evaluar aspectos de distribución de acceso a bienes materiales y dinámicas demográficas de diferentes segmentos de la población.

1. Las sociedades prehispánicas del VPARC durante el periodo El Bolo Temprano (400 a.C.- 800 d.C.).

El Valle plano del alto río Cauca es la porción plana más ancha del valle de dicho río en el suroccidente de Colombia, alcanzando los 30 km en su segmento más ancho (Figura 2). Hasta hace sólo 20 años fue ampliamente aceptado que esta zona estuvo deshabitada antes del siglo XII a.C. El descubrimiento fortuito del sitio Malagana y otros, de la misma cultura arqueológica en la última década, demostraron que la ocupación humana en este sector se remonta, al menos, al siglo V a.C. (BRAY *et al.* 2005). Las investigaciones arqueológicas en la región, en gran parte vinculadas a proyectos de rescate, han identificado otros seis sitios además de Malagana. Todos estos sitios han proporcionado información sobre contextos funerarios y, algunos, de estructuras de tierra. Sin embargo, la información disponible sobre estos sitios no es la mejor, pero para los objetivos de este artículo bastara conocer hacia qué lado de la balanza se inclina la evidencia cuando diferentes alternativas son ponderadas.

2. Materialización de la explotación social¹.

Una de las premisas del modelo de las alianzas es que las élites fueron capaces de controlar las rutas de intercambio a través de las cuales circularon, entre otros, objetos de oro y exóticos. Si estos objetos fueron de uso exclusivo de las élites y las élites controlaron los canales de intercam-

¹ La capacidad de un grupo social de usar a otro para su propio beneficio debido a las relaciones asimétricas de poder entre ellos.

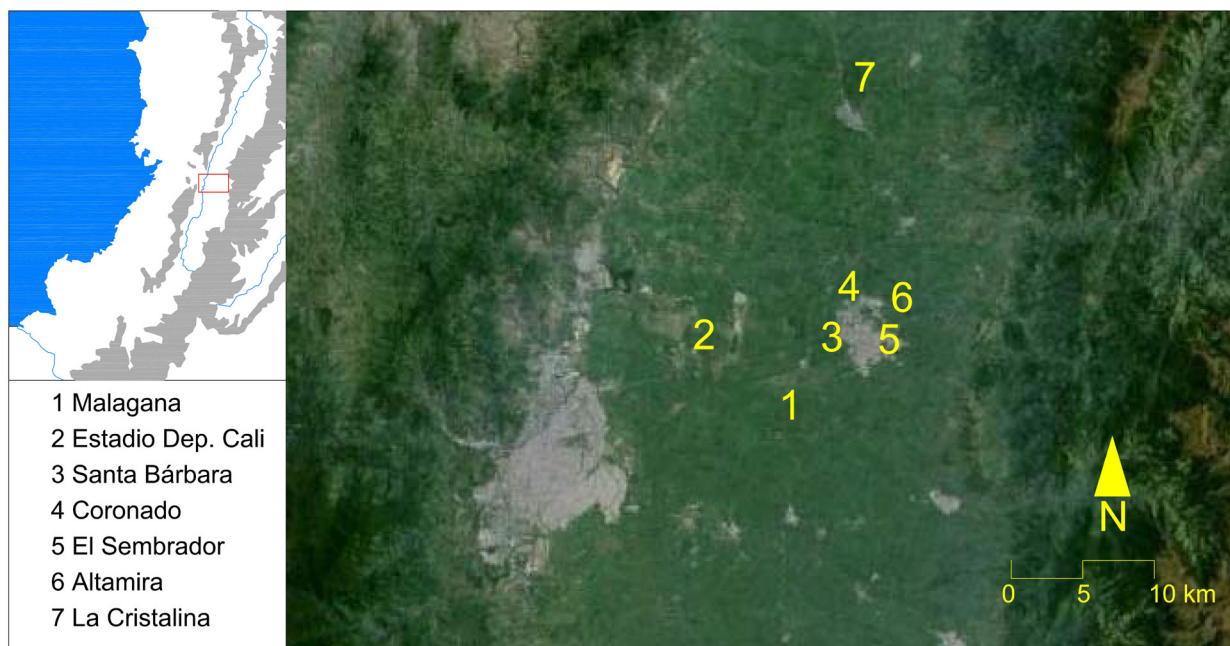


Figura 2. Localización de los asentamientos del periodo El Bolo Temprano en el VPARC mencionados en el texto (Foto Google Earth ©, 2014).

bio, como el modelo de las alianzas entre élites propone, se esperaría que estos tuvieran una distribución restringida dentro de las comunidades del VPARC. Sin embargo, el porcentaje de individuos con objetos foráneos del total de individuos provenientes de tumbas excavadas arqueológicamente en el VPARC muestra lo contrario (25%) (BLANCO 2011: 112; Tabla 5). La distribución de los objetos de oro, de otro lado, presenta un patrón más complejo. Del total de tumbas excavadas arqueológicamente en la región, sólo el 3.4% de los individuos (n=9) presentó objetos de oro como ajuar (BLANCO 2011: 112; Tabla 5), y la mayoría de estos objetos eran pequeñas piezas. Sin embargo, es ampliamente conocido que la cantidad de objetos orfebres extraídos por los saqueadores en el sitio de Malagana fue muy elevada². Estos datos sugieren dos escenarios: primero, que las élites no controlaron los canales de las rutas de intercambio pero monopolizaron la producción de objetos de oro para su propio con-

sumo, particularmente en el sitio de Malagana; o que la élite controló las rutas de intercambio y redistribuyó algunos de los bienes obtenidos a parte de la población como mecanismo para atraer o compensar clientes y seguidores. Desde el punto de vista de la distribución de objetos, solamente la última opción sugiere estrategias de poder por parte de la élite que pudieron involucrar cierto grado de explotación, puesto que implica algún grado de control de mano de obra para obtener o producir los bienes necesarios para adquirir los bienes foráneos. Sin embargo, no hay evidencia que permita determinar cuál de las dos alternativas pudo haber acontecido.

Una manera más adecuada para identificar la capacidad de las élites para explotar mano de obra es a través del cálculo del total de la mano de obra necesaria para la construcción de obras monumentales comunales, como las estructuras de tierra de Malagana, y de proyectos personales, como el total de objetos de oro de algunas tumbas. En el primer caso, el tiempo de construcción de las estructuras de tierra para la defensa del asentamiento de Malagana por encima del tiempo máximo de trabajo voluntario para

2 Bray *et al.* (2005) y Drennan (2008) han mencionado que cerca de 200 kilogramos en objetos de oro han sido saqueados de las tumbas de Malagana.

proyectos comunales proporcionado por cada individuo en la comunidad, es un indicador de la capacidad de explotación de los líderes. Información etnográfica de sociedades disímiles indica que es improbable que alguien proporcione más de 50 días al año para proyectos comunales (ARKUSH 2011: 153). En el segundo caso, puesto que los objetos producidos no son para el beneficio comunal sino para la exaltación individual, el tiempo de trabajo invertido en la producción de dichos objetos por encima de la capacidad

Los estimados para la construcción de obras defensivas y para la obtención de material para la producción de objetos de adorno personal no son, por supuesto, valores exactos, pero proporcionan medidas que permiten su comparación con un caso reconocido por varios académicos de apropiación de la mano de obra por líderes poderosos en el suroccidente de Colombia: las plataformas construidas para actividades agrícolas durante el periodo tardío (800 d.C.-1500 d.C.) de la región Calima,

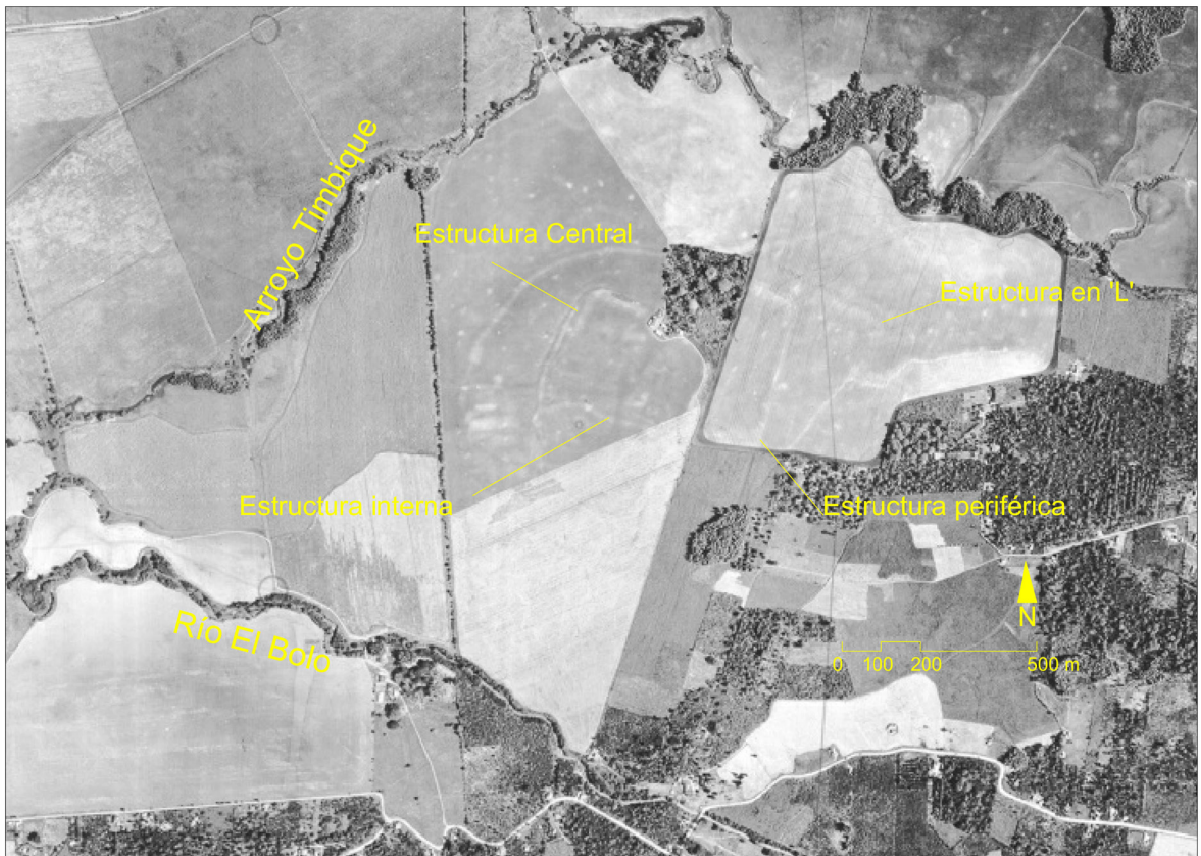


Figura 3. Fotografía aérea del asentamiento de Malagana mostrando las estructuras defensivas de tierra, no visibles actualmente (Foto IGAC Palmira, 1953).

doméstica puede interpretarse como la capacidad de la élite para explotar la mano de obra de la población en general. Dicha explotación pudo haber ocurrido a través de la amenaza del uso directo de violencia o a través de la extracción de excedentes agrícolas para compensar el trabajo invertido en la obtención de materias primas.

en las montañas al oeste del VPARC (LANGEBAEK 2003; RODRÍGUEZ 2007). La más grande de ellas implicó la movilización de 3700 m³ de tierra³ (BRAY en RODRÍGUEZ 2007: 141). Los

3 En el sitio *El Billar*, en la región Calima, durante el periodo Sonso, contemporáneo al periodo El Bolo Tardío.

estimados de movilización de trabajo para esta plataforma son de 1400 personas/día⁴.

2.1 Estructuras de tierra defensivas.

Las estructuras de tierra de Malagana son el mejor ejemplo de proyectos de gran escala en el VPARC (Figura 3). Extensas excavaciones horizontales han proporcionado información de las dimensiones de las zanjas que las rodean⁵ (HERRERA *et al.* 2007), pero no se han publicado perfiles de estas excavaciones. Puesto que el perfil de las zanjas se desconoce, se asume que estas tienen la forma de un triángulo, que es la forma más común (o apropiada) para este tipo de estructuras (KEELEY *et al.* 2007). El cálculo de movilización de trabajo se basa en el mínimo conjunto de estructuras necesarias para la defensa, pues otras obras adicionales pudieron ser construidas en tiempos posteriores⁶. Este se compon-

dría de la zanja central y de la empalizada que la acompaña, las cuales cubren cerca de 20 ha (Tabla 1). Según estudios comparativos, la construcción de estructuras defensivas está correlacionada con la frecuencia de los ataques (SOLOMETO 2006), por lo que se asume que la construcción de este conjunto de estructuras tuvo que terminarse en el tiempo más corto posible, probablemente un año, y no durante la duración de todo el periodo El Bolo Temprano. El total de población del asentamiento, 576 habitantes, fue calculado de acuerdo al índice DAI/C (DRENNAN *et al.* 2003) y la fuerza de trabajo es asumida como dos quintas partes de la población. La inversión de trabajo para la excavación de las trincheras se basa en los cálculos de Erasmus (1965) de 2.6 m³ de tierra persona/día (días de cinco horas); y los estimados para la construcción de la empalizada (incluyendo corte de árboles) se basa en los experimentos de Coles (1973).

Los resultados indican que el total de trabajo invertido en la construcción del conjunto mínimo

Tabla 1. Datos para el cálculo de inversión de trabajo para la construcción del mínimo conjunto de estructuras defensivas en el sitio de Malagana.		
Volumen de excavación de las zanjas	Número de árboles (25 cm de diámetro)	Volumen de excavación de la empalizada
32.000 m ³	6.560	492 m ³

Tabla 2. Total de trabajo invertido en la construcción del conjunto mínimo de estructuras defensivas en Malagana					
Corte y poda de los árboles	Transporte y ubicación de los postes	Excavación para ubicación de los postes	Excavación de las trincheras	Total días de trabajo	Total días de trabajo de acuerdo a número de trabajadores*
656	875	189	12.612	14332	62-139

* 103-230 individuos.

4 Estos cálculos son basados en los estimados de Hard *et al.* (1999) para terrazas: 1.9 personas-hora/m³.

5 La zanja central tiene 10 metros de ancho y 4 metros de profundidad. Tiene una longitud aproximada de 1640 metros.

6 Otras obras incluyen la estructura de tierra perimetral, de cerca de 58 ha, y otra que divide el asentamiento en dos.

de estructuras defensivas no sólo excede por mucho el empleado para la plataforma más grande de la región Calima, sino que está por encima del tiempo máximo de trabajo proporcionado voluntariamente por los individuos para proyectos comunales, aun teniendo en cuenta cálculos demográficos conservadores, lo que sugiere que la élite tuvo la capacidad para movilizar y explotar mano de obra para sus propios fines (Tabla 2).

Puede objetarse que las obras defensivas benefician a todos los miembros de la comunidad, por lo que la construcción pudo haber sido un proyecto comunal sin necesidad de coordinación central. Sin embargo, la construcción de otro conjunto de estructuras dividiendo el asentamiento por la mitad (Figura 3) solo pudo haber incrementado el nivel de protección del sector de la población asociado a las tumbas con el ajuar más conspicuo, y a expensas de la otra parte de la población localizada en la otra mitad, puesto que el banco de tierra se ubicó hacia su lado mientras la zanja se localizó mirando el sector de la población con menores niveles de riqueza y status en el registro funerario. Esta división espacial excluyó a su vez a una buena parte de la población de la única plaza identificada hasta ahora para la realización de ceremonias públicas en el asentamiento, la cual estuvo asociada a la población con mayores niveles de riqueza (GIRALDO 2014). Es decir, la población con mayores niveles de riqueza y estatus tuvo la capacidad de transformar el paisaje de tal manera que encajara mejor a sus intereses defensivos, al tiempo que reforzó las diferencias entre los grupos dentro del asentamiento creando una división espacial masiva. La construcción de las estructuras de tierra no fue por tanto un evento consensuado beneficiando a toda la comunidad por igual.

Un evaluador sugiere que las estructuras pudieron haber sido construidas con mano de obra de personas de otros sitios cercanos no fortificados, por lo que el cálculo del trabajo invertido en la construcción de las obras de tierra sería insuficiente para hablar de explotación social. Sin embargo, teniendo en cuenta las ventajas adquiridas por la élite con la construcción de la fortificación y el limitado beneficio que tendrían los constructo-

res foráneos (estos no vivirían protegidos por las estructuras) ese escenario solo reforzaría la capacidad de los líderes de Malagana de usar mano de obra para sus propios intereses, solo que a un nivel regional.

2.2 Ornamentación personal.

Las diferencias materiales a nivel de individuos, grupos corporativos y asentamientos son más claras en la distribución de objetos de oro en los contextos funerarios. Como se mencionó anteriormente, solo el 3.4% de las tumbas excavadas arqueológicamente contenían objetos de oro, y muchos de ellos son pequeñas piezas. Por el contrario, la cantidad de objetos de oro obtenidos por saqueadores en la parte sur del asentamiento de Malagana se cuentan por centenas. Desafortunadamente, y por la manera como estos objetos fueron obtenidos, la información sobre los individuos asociados a los objetos de oro se desconoce. Una de las tumbas con mayor material en oro contó, entre otras cosas, con tres máscaras, dos diademas y un número no conocido de cuentas, orejeras y narigueras, sin contar otro tipo de objetos (BRAY 2000; NELSON TRIVIÑO comunicación personal 2012). Parte de este conjunto de objetos fue adquirido legalmente por el Museo del Oro de Bogotá (Figura 4.). El peso total de los objetos de oro de esta tumba no es conocido, aunque información de testigos de la venta señalan que estos llegaban a pesar 90 libras. Una antigua fotografía del conjunto de objetos parece indicar que una décima parte de ese peso parece ser una figura más confiable, teniendo en cuenta el peso de objetos similares de zonas aledañas. Con el fin de hacer estimaciones conservadoras del trabajo invertido en la explotación del oro aluvial para la producción de dicho ajuar, se toma 1/20 del peso total mencionado por testigos como base para las estimaciones de trabajo ó 2.25 kg.

La cantidad de oro aluvial extraído por día en comunidades actuales con métodos tradicionales en el VPARC oscila entre 15 a 18 gramos por semana por persona (o entre 2.1 y 2.5 gr por persona por día) (Antropóloga VICTORIA BUITRAGO, comunicación personal 2013), aunque esta can-



Figura 4. Máscara de oro de una de las tumbas con mayor cantidad de objetos de oro. Museo del Oro, Bogotá (fotografía del autor).

tidad depende de la distancia del río a las montañas donde las vetas de oro están localizadas. Las fuentes de oro aluvial para la producción de los objetos de oro recuperados en el VPARC no han sido plenamente identificadas (SÁENZ *et al.* 2007), pero las fuentes más cercanas donde actualmente se extrae este tipo de material se encuentran a más de 40 km al sur del sitio Malagana. Los estimados del trabajo involucrado en la extracción del oro, sin contar el transporte o el proceso mismo de transformación de los granos de oro en objetos de alto valor, fluctuaría entre

900 a 1070 personas/día, entre un 65% y 75% del trabajo de la obra colectiva más grande del periodo siguiente, mencionada anteriormente. Aunque es muy probable que no todos los objetos de oro fueron elaborados al mismo tiempo, la cantidad de trabajo requerido sólo para obtener la materia prima de los objetos de esta tumba claramente excede las capacidades de una unidad doméstica. Solamente la movilización de varias personas como tributo, ya sea como extracción directa de materia prima o en la producción de excedentes agrícolas o de otra clase para ser intercambiados



Figura 5. Vasija cerámica representando a una mujer arrodillada proveniente del sitio Malagana. Museo Arqueológico de Palmira (fotografía del autor).

en caso que la extracción no haya sido directa, indica un alto nivel de explotación de la población por parte de los líderes de Malagana.

3. Materialización de las desigualdades sexuales.

Las desigualdades en relaciones de género son más difíciles de identificar en el registro arqueológico del VPARC y diferentes interpretaciones pueden enunciarse basadas en el mismo tipo de evidencia. Cardale *et al.* (1999) por ejemplo, consideran que la representación de mujeres sentadas sobre sus talones (también denominadas 'arrodilladas' por los mismos autores) en vasijas cerámicas encontradas en cachés en el sitio de

Malagana (Figura 5.) es la manifestación material del 'alto estatus' de la mujer, debido al 'rol central' que estas tuvieron en "la reproducción biológica y la producción económica" en las comunidades del periodo El Bolo Temprano (CARDALE *et al.* 1999: 45). Esta interpretación es muy general y no está sustentada en ningún tipo de evidencia adicional que relacione las vasijas cerámicas antropomórficas y el supuesto alto estatus de la mujer en la región.

Rodríguez Cuenca (2007), de otro lado, coincide con las apreciaciones de Cardale *et al.* respecto al 'alto status' de las mujeres en el VPARC, aunque tomando en cuenta evidencia de los contextos funerarios de los periodos El Bolo Temprano y Tardío en conjunto:

"Las mujeres, contrariamente a lo que se suponía en sociedades guerreras y sexistas, podían alcanzar edades avanzadas en mejores condiciones de vida que los varones, gozaban de buen estatus, ocupaban posiciones de curanderas o chamanas como se refleja en la suntuosidad y complejidad de sus tumbas" (2007: 162).

Es contradictorio, por lo menos, que se afirme que las comunidades prehispánicas del VPARC fueron sexistas y que, al mismo tiempo, las mujeres gozaran de 'buen estatus'. Rodríguez Cuenca (2007) basa su apreciación, entre otras cosas, en las diferencias sexuales en ciertos marcadores de salud, entre las que resalta el menor número de lesiones dentales (caries e hipoplasia) entre las mujeres. Sin embargo, una revisión de sus datos muestra que este no es siempre el caso⁷, sin contar que él no tuvo en cuenta el número de los dientes perdidos *ante mortem* ni *post mortem* que son relevantes para el análisis del índice de caries en una población (HILLSON 2001). Por ejemplo, en el sitio de La Cristalina las dife-

7 En el cementerio del Estadio del Deportivo Cali el porcentaje de dientes femeninos afectados por caries es 10 veces mayor que el porcentaje de dientes masculinos afectados por la misma enfermedad (RODRÍGUEZ CUENCA 2007: 161; Tabla 14).

rencias en porcentajes de dientes cariados entre hombres y mujeres son mínimas, pero uno de los cinco individuos femeninos de su muestra había perdido todos las piezas dentales antes de su muerte (RODRÍGUEZ CUENCA *et al.* 2005). Otro tipo de evidencia que indica diferencias de status entre individuos de ambos sexos es la restricción de ciertas actividades a uno de los sexos, como las de realizar ciertos rituales. No existen evidencias de mujeres chamanes en el VPARC. Las únicas tumbas excavadas por arqueólogos que contenían objetos que pueden clasificarse como de carácter ritual (máscaras de cerámica muy elaboradas) pertenecían a individuos masculinos (RODRÍGUEZ CUENCA *et al.* 2007: 107-10). Por lo tanto, la asociación exclusiva de objetos rituales en manos de hombres, las vasijas con representaciones de mujeres en una posición que puede interpretarse alternativamente como sumisa y condiciones de salud desfavorables para las mujeres sugieren desigualdades en las relaciones de género, en detrimento de las mujeres.

Sin embargo, debido a la ambigüedad de la evidencia, la evaluación de las relaciones de género en las sociedades del VPARC durante el periodo El Bolo Temprano debe hacerse teniendo en cuenta elementos diferentes a los ya mencionados. Para ello debe establecerse, primero, qué tipo de prácticas indican relaciones desiguales de género y, segundo, cuáles son sus efectos materiales que pueden ser identificados arqueológicamente.

En un controvertido artículo⁸, Divale y Harris (1976) aseguran que en muchas sociedades no industriales se desarrolló un complejo ideológico y material institucionalizado de supremacía masculina, el cual consiste de frecuencias asimétricas de prácticas y creencias relacionadas al sexo que no deberían serlo en base a fundamentos lógicos

(DIVALE y HARRIS 1976: 521). Estas prácticas centradas en los hombres se encuentran en diferentes instituciones: localidad post-marital (p.e. patrilocal o virilocal), reglas de descendencia (p.e. patrilineal o matrilineal con avunculocalidad o patrilocalidad), formas de matrimonio (p.e. poliginia), división sexual del trabajo (actividades más fatigantes para las mujeres), y posiciones de liderazgo, incluyendo religiosas, entre otras.

Este complejo es más frecuente donde existe conflicto intergrupual y tendría como efecto ideológico la preferencia de niños sobre las niñas, puesto que la crianza de varones para la defensa proporciona importantes ventajas para la supervivencia, y como efecto material un sesgo en el ratio de niños sobre niñas en una población, causado por prácticas de infanticidio femenino, debido a dichas preferencias (DIVALE y HARRIS 1976: 528). De acuerdo a los datos de censos de 110 poblaciones analizados por Divale y Harris, el ratio de niños menores de ≈ 14 años por niñas de la misma edad en las que el conflicto intergrupual y el infanticidio estuvieron presentes es, en promedio, de 133 por 100 (DIVALE y HARRIS 1976: 528). Un ejemplo etnográfico muy conocido de la relación entre bajo status femenino, infanticidio femenino y conflicto inter- e intra- grupual es el de las sociedades Yanomamö del sur de Venezuela. En estas sociedades las mujeres son sometidas a diferentes tipos de abusos, que incluyen golpizas, violaciones y homicidio, los cuales son cometidos generalmente con impunidad (CHAGNON 2013: 228-32). En estas sociedades el ratio de hombres a mujeres fluctúa entre 125 a 130 hombres por 100 mujeres, y es más acentuado en los grupos más jóvenes (CHAGNON 2013: 223). Por supuesto, no toda práctica de infanticidio femenino está relacionada a conflicto, ni en todas las sociedades donde el conflicto está presente existen relaciones de género tan desiguales como entre los Yanomamö; sin embargo, donde infanticidio femenino y conflicto coinciden es muy probable que la valoración de las mujeres sea baja.

Por lo tanto, la presencia de la práctica del infanticidio femenino y violencia en las sociedades del VPARC reforzaría la interpretación de que el estatus de las mujeres, contrario a lo expresa-

8 El artículo de Divale y Harris (1976) ha sido criticado por lo que parecen ser diversas fallas en la metodología de selección de las muestras, en el uso del método estadístico, y sus conclusiones sobre el infanticidio femenino como medio de control poblacional (HAWKES 1981). Sin embargo ninguna de estas críticas afecta la relación entre conflicto, infanticidio femenino y bajo estatus de las mujeres señalada en ese artículo.

do por Cardale *et al.* (1999) y Rodríguez Cuenca (2007), fue menor que el de los hombres.

3.1 Infanticidio femenino.

El infanticidio es la práctica, consciente o no, que lleva a la muerte de un miembro joven y dependiente de la especie (SCRIMSHAW 1984: 442). Aquí me refiero a las prácticas conscientes que llevan a la muerte de un menor de sexo femenino debido a una preferencia socialmente aceptada de menores varones. La identificación del infanticidio femenino en restos humanos implica la habilidad para caracterizar el sexo en sub-adultos, la cual no está bien desarrollada (HANKS 2008: 22). Sin embargo, no es necesario conocer el sexo de la población infantil en los restos arqueológicos para identificar sesgos en la proporción de mujeres en una población específica que pueden sugerir la práctica del infanticidio femenino. La determinación de proporciones significativamente diferentes entre individuos de acuerdo al sexo puede realizarse calculando el radio del número de hombres adultos por 100 mujeres adultas en una población. Debido a que el número de nacimientos de individuos masculinos es muy similar al número de nacimientos de individuos femeninos⁹, diferencias significativas en la proporción de individuos de diferente sexo fallecidos en edad adulta pueden suministrar evidencia a favor o en contra de la práctica del infanticidio femenino. Una alta proporción de individuos masculinos adultos en los contextos funerarios implicaría una alta tasa de mortalidad femenina en edad sub-adulta, acorde con la expectativa de infanticidio femenino.

Debido a que los siete sitios del periodo El Bolo Temprano que han sido excavados hasta ahora difieren en el número de contextos funerarios (algunos con muestras menores de 10 individuos adultos discriminados por sexo), la muestra analizada comprende el total de adultos discrimi-

nados por sexo de todos los cementerios de la región durante ese periodo. Evidentemente, existe el problema de contemporaneidad entre los sitios, pero como el estatus de la mujer es juzgado como 'alto' (igual o mayor que el de los hombres) durante todo el periodo El Bolo Temprano, la falta de contemporaneidad entre cementerios, si la hubo, no tendría ningún efecto sobre los resultados finales.

De acuerdo a los datos suministrados por Blanco (2011: 125), de los 140 individuos adultos (con una edad igual o superior a los 13 años) cuyo sexo pudo ser determinado 51 son mujeres y 89 hombres, lo que proporciona un radio de 174 hombres por 100 mujeres (Tabla 3). Las diferencias observadas en la muestra y el radio esperado son altamente significativas ($t=3.37$, $p<.001$). Puesto que la suma de individuos de diferentes poblaciones podría borrar diferencias entre poblaciones individuales, el mismo análisis es realizado para el cementerio de Coronado, el cual presenta la muestra más grande de todos los sitios. Allí, 47 de los 67 individuos adultos cuyo sexo ha sido identificado son masculinos. En este cementerio el radio se incrementa a 234 hombres por 100 mujeres, y estas diferencias son altamente significativas ($t=3.59$, $p<.001$). Puesto que en el cementerio de Coronado las diferencias son más claras y la muestra es más grande, es posible que los resultados globales estén sesgados por el tamaño de la muestra de este cementerio. El radio de hombres a mujeres en los cementerios del VPARC, excluyendo el cementerio de Coronado, es de 135 hombres por 100 mujeres, una diferencia altamente significativa ($t=2.71$, $p<.01$).

La hipótesis de la práctica del infanticidio femenino en la región había sido sugerida por Blanco (2011: 125-6), aunque atada a crisis demográficas o medioambientales no identificadas. Blanco rechazó la idea de que la práctica del infanticidio femenino pudiera estar relacionado a estrategias sociales para regular el crecimiento demográfico en condiciones de presión sobre los recursos (como sugieren Divale y Harris) debido a la "[...] gran oferta de biomasa y [a que] la fertilidad de sus [del valle] suelos es excepcional" (BLANCO 2011: 126). Un factor que Blanco pudo haber in-

⁹ En realidad se asume que de 205 nacimientos 105 corresponden a individuos masculinos y 100 a individuos femeninos (BRIAN y JAISSON 2007: 1).

cluido es el conflicto intergrupal. Como ha sido mencionado, el infanticidio femenino es el resultado, principalmente, de una ideología sobre la preferencia de los niños sobre las niñas, la cual es acentuada en contextos de guerra. En dichos contextos, las poblaciones que crían un mayor número de guerreros agresivos¹⁰ poseen mayores ventajas adaptativas para la supervivencia (DIVALE y HARRIS 1976: 526). ¿Pero existe evidencia de conflicto en el VPARC durante el periodo El Bolo Temprano?

Como fue mencionado anteriormente, existe evidencia de la construcción de arquitectura defensiva para el sitio de Malagana, en la forma de trincheras y bancos de tierra internos rodeando el asentamiento. Algunos arqueólogos, sin embargo, han descartado esa función para las estructuras de tierra debido a que no se han reportado otras de igual características en el VPARC (BRAY *et al.* 2005), pero interpretaciones alterna-

tivas plausibles para estas estructuras no han sido proporcionadas.

Evidencia arqueológica directa de violencia en el VPRAC ha sido registrada en una tumba del cementerio La Cristalina, en la que un individuo masculino sufrió múltiples traumas (en rostro, hombro, antebrazo y costillas) (RODRÍGUEZ CUENCA *et al.* 2005: 81-2); en tumbas colectivas en el cementerio Estadio Deportivo Cali en las que los individuos fueron dispuestos con poco cuidado, con un patrón de enterramiento diferente al del resto de individuos y sin ajuar (BLANCO *et al.* 2007: 68-9); y en una tumba de una mujer en el cementerio de Coronado con fractura en el cráneo ocasionada por un objeto puntiagudo (HERRERA *et al.* 2007: 37).

Evidencia indirecta de conflicto puede ser obtenida en diferencias en la edad de muerte de las víctimas potenciales de conflicto respecto

Tabla 3. Número de individuos en los cementerios del VPARC discriminados por sexo.

Sitio	Mujeres	Hombres
Altamira	3	3
Coronado	20	47
El Sembrador	2	2
Estadio Deportivo Cali	16	16
La Cristalina	5	5
Malagana	3	5
Santa Bárbara	2	11
TOTAL	51	89

Tabla 4. Número de individuos del cementerio de Coronado discriminados por edad y sexo*.

	< 35 años	36-55 años	Total
Mujeres	8	10	18
Hombres	26	18	44
Total	34	28	62

* Los datos fueron tomados de Rodríguez Cuenca *et al.* (2007), pero difieren de los presentados por Blanco (2011). En este último la información no está disgregada por sexo y edad para cada cementerio.

10 Agresividad posibilitada por diferencias hormonales entre hombres y mujeres y por la carencia de mujeres producida una vez que el conflicto ha iniciado (DIVALE y HARRIS 1976: 526).

a las que no. Es decir, si la existencia de conflicto intergrupual es una actividad que es ejercida principalmente por hombres, especialmente por adultos jóvenes, la incidencia de muertes para individuos masculinos jóvenes debería ser mayor para ese grupo de edad cuando es comparada a la proporción de mujeres fallecidas de la misma cohorte. Para el cementerio de Coronado¹¹, el 59% de los individuos masculinos murió entre los 15 y 35 años, mientras que el 44.4% de las mujeres fallecieron en esa cohorte de edad; sin embargo, aunque estas diferencias apoyan la idea mayor mortalidad de hombres que mujeres en edad productiva estas no son muy significativas ($\chi^2 = 1.152, .50 > p > .20, V=0.13$) (Tabla 4).

Aunque las causas del desproporcionado radio de hombres a mujeres en el VPARC pueden ser explicadas por causas diferentes a infanticidio femenino (p.e. fuerte desbalance en intercambios matrimoniales o enfermedades mortales afectando más fuertemente a sub-adultos femeninos), no existe evidencia arqueológica que sustente hipótesis alternativas (p.e. no se conoce alguna región vecina donde el radio de hombres a mujeres fuera el contrario del registrado en el VPARC). La interpretación de estos radios como evidencia de la práctica del infanticidio femenino atada al conflicto intergrupual es una clara manifestación de la institucionalización de desigualdades sociales en el VPARC que privilegiaron a los hombres a costa de las mujeres.

4. Materialización de las desigualdades sociales en el VPARC.

La evidencia, aunque fragmentaria, se inclina a mostrar fuertes asimetrías entre diferentes segmentos sociales en el VPARC. Respecto a las diferencias entre clases¹², las élites, al menos en el asentamiento de Malagana, tuvieron la capacidad de movilizar a la población para proyectos monu-

mentales cuya inversión de trabajo sobrepasó, por mucho, el empleado para estructuras posteriores, como las plataformas de la región Calima, las cuales han sido caracterizadas como la evidencia de poder institucionalizado (LANGENBAEK 2003). Pero más importante, si los diferentes estimados son correctos, es improbable que las estructuras de tierra hayan sido erigidas únicamente a partir de trabajo voluntario. Ciertamente, es posible que las estructuras de tierra fueran construidas en un tiempo mayor a un año o con ayuda de mano de obra foránea, reduciendo la inversión de trabajo anual por persona a niveles cercanos al trabajo comunitario voluntario. Sin embargo, la mejor evidencia de que estas obras fueron parte de un trabajo dirigido por la élite del asentamiento reside en los beneficios obtenidos por ese grupo con su construcción.

Estos beneficios son evidentes en la construcción de una estructura de tierra adicional dividiendo el asentamiento fortificado en dos, proporcionando un mayor nivel de seguridad contra ataques al sector de la élite, a expensas del resto de la comunidad. Esta división espacial no solo creó una barrera defensiva interna, sino que restringió el acceso a buena parte de la población de los espacios que posiblemente fueron usados para ceremonias u otros actos públicos. Las estructuras de tierra entonces, además de su claro sentido defensivo, proporcionaron una fuerte carga simbólica sobre las diferencias sociales entre los segmentos que conformaron el asentamiento de Malagana, ya sea a través de la asociación de estas estructuras con líderes capaces de proveer protección a la comunidad (en el caso de las estructuras rodeando el asentamiento), o como un artefacto de exclusión social y, tal vez, ritual (en el caso de las estructuras internas).

Pero la capacidad de expropiar el trabajo de otros por parte de la élite no se limitó a obras comunales, sino también a la obtención de la materia prima para objetos de ostentación de uso personal y de despliegue ritual. Aunque los estimados del peso de estos artefactos no son exactos (mejores estimados pueden obtenerse calculando el peso de los objetos en manos del Museo del Oro y extrapolarlos a los observados

11 La información para todos los cementerios no está publicada, por lo que un comparativo regional no es realizado.

12 Los diferentes grupos dentro de una sociedad que comparten el mismo estatus socioeconómico.

en la fotografía ya referida), estos implican que importantes excedentes tuvieron que ser extraídos de la comunidad para compensar el trabajo de quienes explotaron las fuentes de oro aluvial o, en el peor de los casos, que cierta parte de la población fue obligada a extraer estos recursos sin compensación alguna. Esta evidencia, sumada a un contexto de conflicto observado en los diferentes sitios de la región, indica que el liderazgo en Malagana (y tal vez en otros sitios del VPARC) no fue episódico ni ejecutado por especialistas religiosos sin mayor poder económico o coercitivo, como comúnmente se ha señalado en la literatura, sino que la posición de liderazgo fue institucionalizada, lo que le permitió a la élite la facultad de explotar a sus congéneres.

Las desigualdades de género también estuvieron presentes, pero estas no fueron tan claramente materializadas en objetos como las diferencias entre clases, con una excepción. Las vasijas que representan mujeres sentadas sobre sus talones, encontradas en cachés, sugieren estas desigualdades no solo por la posición particular en la que las mujeres son representadas (la cual está sujeta a varias lecturas), sino porque las pocas figuras claramente masculinas conocidas en la región fueron representadas erguidas o sentadas sobre bancos, que es un símbolo de autoridad en múltiples sociedades indígenas prehispánicas y actuales del norte de Suramérica y el Caribe (GNECCO 1998). Esta interpretación sobre las vasijas antropomorfas femeninas contradice afirmaciones anteriores sobre el alto estatus de las mujeres en la sociedad de Malagana basadas en los mismos objetos y está sustentada en el contexto social del cual hacen parte. Este contexto incluye diferencias numéricas, en actividades y de condiciones de salud entre los miembros de los dos sexos. En el primer caso, hubo un menor número de mujeres que hombres en edad núbil debido a la práctica del infanticidio femenino como resultado de una ideología que privilegió la crianza de hombres en un contexto de conflicto intergrupar. En el segundo caso, las diferencias funerarias sugieren la exclusión de las mujeres de posiciones de liderazgo ritual, que podrían también indicar exclusión de liderazgo político. Y finalmente, diferencias en las condiciones de

salud fueron observadas en la predominancia de enfermedades orales en las mujeres en los sitios de Coronado y Estadio del Deportivo Cali, aunque los datos crudos publicados no son óptimos. Estas desigualdades entre hombres y mujeres no son de roles relacionados a diferencias biológicas entre los sexos como complementariedad económica (p.e. GURVEN y HILL 2009), sino a desigualdades producto de la subordinación de uno de los sexos por el otro.

El presente análisis sobre las desigualdades sociales en el VPARC no es concluyente. Sin embargo, la re-interpretación de la evidencia disponible sugiere que el conflicto intergrupar fue un factor determinante en la institucionalización de las desigualdades de clase y de género, las cuales se materializaron en las estructuras de tierra defensivas, en las vasijas representando mujeres sentadas sobre sus talones y en el menor número de mujeres en la comunidad. Análisis más detallados sobre el proceso de construcción de las estructuras de tierra, sobre las diferencias económicas entre las unidades domésticas intra-comunidad, y sobre los roles sociales de hombres y mujeres mejorarán ostensiblemente las interpretaciones sobre las desigualdades sociales en el VPARC.

Agradecimientos.

Quiero agradecer a Gabriela Cervantes y a Felipe Sol por sus útiles comentarios del borrador de este documento, así como a los dos pares ciegos que proporcionaron valiosas observaciones sobre el mismo.

Bibliografía.

- ARKUSH, E. (2011): *Hillforts of the ancient Andes. Colla warfare, society, and landscape*. University Press of Florida. Gainesville.
- BLANCO, S. (2011): *La variabilidad fúnebre como expresión del cambio social en la población prehispánica del valle geográfico del río Cauca entre el 1200 a.C. y el 700 d.C.* Disertación presentada a la Facultad de

- Ciencias Humanas de la Universidad Nacional de Colombia para la obtención del grado de Maestría.
- BLANCO, S.; RODRÍGUEZ CUENCA, J. y CABAL, G. (2007): "Asentamientos prehispánicos tempranos". En RODRÍGUEZ CUENCA, J. (Ed.), *Territorio ancestral, rituales funerarios y chamanismo en Palmira prehispánica, Valle del Cauca* Universidad Nacional de Colombia. Bogotá: 61-80
- BRAY, W. (2000): "Malagana and the goldworking tradition of southwest Colombia". En MCEWAN, C. (Ed.), *Precolumbian gold, technology, style and iconography*. British Museum Press. London: 94-111.
- BRAY, W.; CARDALE, M.; HERRERA, L.; LEGAST, A.; PATIÑO, D. y RODRÍGUEZ, C. (2005): "Lords of the marshes. The Malagana people". En CARDALE, M. (Ed.), *Calima and Malagana. Art and archaeology in southwestern Colombia*. Fundación Pro-Calima. Bogotá: 141-201.
- BRIAN, E. y JAISSON, M. (2007): *The descent of human sex ratio at birth. A dialogue between mathematics, biology and sociology*. Springer. New York.
- CARDALE, M.; HERRERA, L.; RODRÍGUEZ, C. y JARAMILLO, Y. (1999): "Rito y ceremonia en Malagana". *Boletín de Arqueología*, 14 (3): 3- 109.
- CHAGNON, N. (2013): *Noble savages. My life among two dangerous tribes - the Yanomamö and the anthropologists*. Simon & Schuster. New York.
- COLES, J. (1973): *Archaeology by experiment*. Charles Scribner's son. New York.
- CORREAL, G.; HERRERA, L.; CARDALE, M. y RODRÍGUEZ, C. (2003): "Estudio de los restos humanos y de fauna del sitio arqueológico Hacienda Malagana". *Revista de Arqueología del Área Intermedia*, 5: 179-238.
- DIVALE, W. y HARRIS, M. (1976): "Population, warfare, and the Male Supremacist complex". *American Anthropologist*, 78 (3): 521-538.
- DRENNAN, R. (2000): *Las sociedades prehispánicas del Alto Magdalena*. Instituto Colombiano de Antropología e Historia. Bogotá.
- DRENNAN, R. (2008): "Chiefdoms of Southwestern Colombia". En SILVERMAN, H. e ISBELL, W. (Eds.), *Handbook of South American Archaeology*. Springer. New York: 381-403.
- DRENNAN, R.; PETERSON, C.; INDRISANO, G.; TENG MINGYU, SHELACH, G. ZHU YANPING, LINDUFF, K y GUO ZHIZHONG: (2003): "Approaches to regional demographic reconstruction". En CHIFENG INTERNATIONAL COLLABORATIVE PROJECT (Ed.), *Regional archaeology in Eastern Inner Mongolia: A methodological exploration*. Kexue Chubanshe. Beijing: 152-165.
- ERASMUS, C. (1965): "Monument building: some field experiments". *Southwestern Journal of Anthropology*, 21 (4): 277-301.
- GIRALDO (2014): *Sources of power and the development of sociopolitical complexity in Malagana, southwestern Colombia*. Disertación presentada a la Facultad de Artes y Ciencias de la Universidad de Pittsburgh para la obtención del grado de doctorado.
- GNECCO, C. (1996): "Relaciones de Intercambio y Bienes de Elite entre los Cacicazgos del Suroccidente de Colombia". En LANGEBAEK, C. y CÁRDENAS, F. (Eds.), *Caciques, intercambio y poder*. Universidad de los Andes. Bogotá: 175-199.
- GNECCO, C. (1998) [2005]: "El poder en las sociedades prehispánicas de Colombia: un ensayo de interpretación". *Boletín Museo del Oro*, 53. [<http://www.banrep.gov.co/museo/esp/boletin>]. Fecha de consulta 12 de Febrero de 2014]
- GNECCO, C. (2006): "Desarrollo Prehispánico desigual en el suroccidente de Colombia". En GNECCO, C. y LANGEBAEK, C. (Eds.), *Contra la tiranía tipológica en arqueología*. 191-214. Uniandes - CESO. Bogotá: 191-214.
- GNECCO, C. (2014): "On hybrids recently unleashed". En GNECCO, C. y LANGEBAEK, C. (Eds.), *Against typological tyranny in archaeology*. Springer. New York: 165-178.
- GURVEN, M. y HILL, K. (2009): "Why Do Men Hunt? A Reevaluation of "Man the Hun-

- ter" and the Sexual Division of Labor". *Current Anthropology*, 50 (1): 51-74.
- HANKS, B. (2008): "Reconsidering warfare, status, and gender in the Eurasian steppe Iron age". En LINDUFF, K. y RUBINSON, K. (Eds.), *Are all warriors male?*. AltaMira Press. Lanham: 15-34.
- HARD, R.; ZAPATA, J.; MOSES, B. y RONEY, J. (1999): "Terrace Construction in Northern Chihuahua, Mexico: 1150 BC and Modern Experiments". *Journal of Field Archaeology*, 26: 129-146.
- HAWKES, K. (1981): "A third explanation for female infanticide". *Human Ecology*, 9 (1): 79-96.
- HERRERA, L.; CARDALE, M. y ARCHILA, S. (2007): *Coronado, un cementerio de la cultura Malagana. Excavaciones iniciales*. Bogotá: Fundación de Investigaciones Arqueológicas Nacionales.
- HERRERA, L.; CARDALE, M. y BRAY, W. (1994): "Los sucesos de Malagana vistos desde Calima. Atando cabos en la arqueología del suroccidente colombiano". *Revista Colombiana de Antropología*, 31: 145-174.
- HERRERA, L.; PATIÑO, D.; CARDALE, M. y BOTERO, P. (2007): "Las estructuras de tierra en la hacienda Malagana". *Revista de Arqueología del Área Intermedia*, 7: 9-38.
- HILLSON, S. (2001): "Recording dental caries in archaeological human remains". *International Journal of Osteoarchaeology*, 11: 249-289.
- KEELEY, L.; FONTAN, M. y QUICK, R. (2007): "Baffles and bastions: the universal features of fortifications". *Journal of Archaeological Research*, 15: 55-95.
- LANGENBAEK, C. (2003): "The political economy of pre-Colombian goldwork: four examples from Northern South America". En QUILTER, J. y HOOPES, J. (Eds.), *Gold and power in Ancient Costa Rica, Panama, and Colombia*. *Dumbarton Oaks Research Library Collection*. Washington D.C.: 245-278.
- RODRÍGUEZ, C. (2007): *Alto y medio Cauca prehispánico*. Syllaba press. Miami.
- RODRÍGUEZ CUENCA, J. (2007): "Condiciones de vida y orígenes de las poblaciones de Palmira". En RODRÍGUEZ CUENCA, J. (Ed.), *Territorio ancestral, rituales funerarios y chamanismo en Palmira prehispánica, Valle del Cauca*. Universidad Nacional de Colombia. Bogotá: 139-54.
- RODRÍGUEZ CUENCA, J.; BLANCO, S. y BOTERO, P. (2005): *Comunidad prehispánica de El Cerrito, Valle del Cauca*. Universidad Nacional de Colombia. Bogotá.
- RODRÍGUEZ CUENCA, J.; BLANCO, S. y CLAVIJO, A. (2007): "Rituales funerarios y chamanismo en el cementerio de Coronado (siglos III a.C. a III d.C.)". En RODRÍGUEZ CUENCA, J. (Ed.), *Territorio ancestral, rituales funerarios y chamanismo en Palmira prehispánica, Valle del Cauca*. Universidad Nacional de Colombia. Bogotá: 45-60.
- SCRIMSHAW, S. (1984): "Infanticide in human populations: societal and individual concerns". En HAUSFATER, G. y HRDY, S. (Eds.), *Infanticide: comparative and evolutionary perspectives*. Aldine. New York: 439-462.
- SOLOMETO, J. (2006): "The dimensions of war: conflict and culture change in central Arizona". En ARKUSH, E. y ALLEN, M. (Eds.), *The archaeology of warfare. prehistories of raiding and conquest*. University Press of Florida. Gainesville: 23-65.