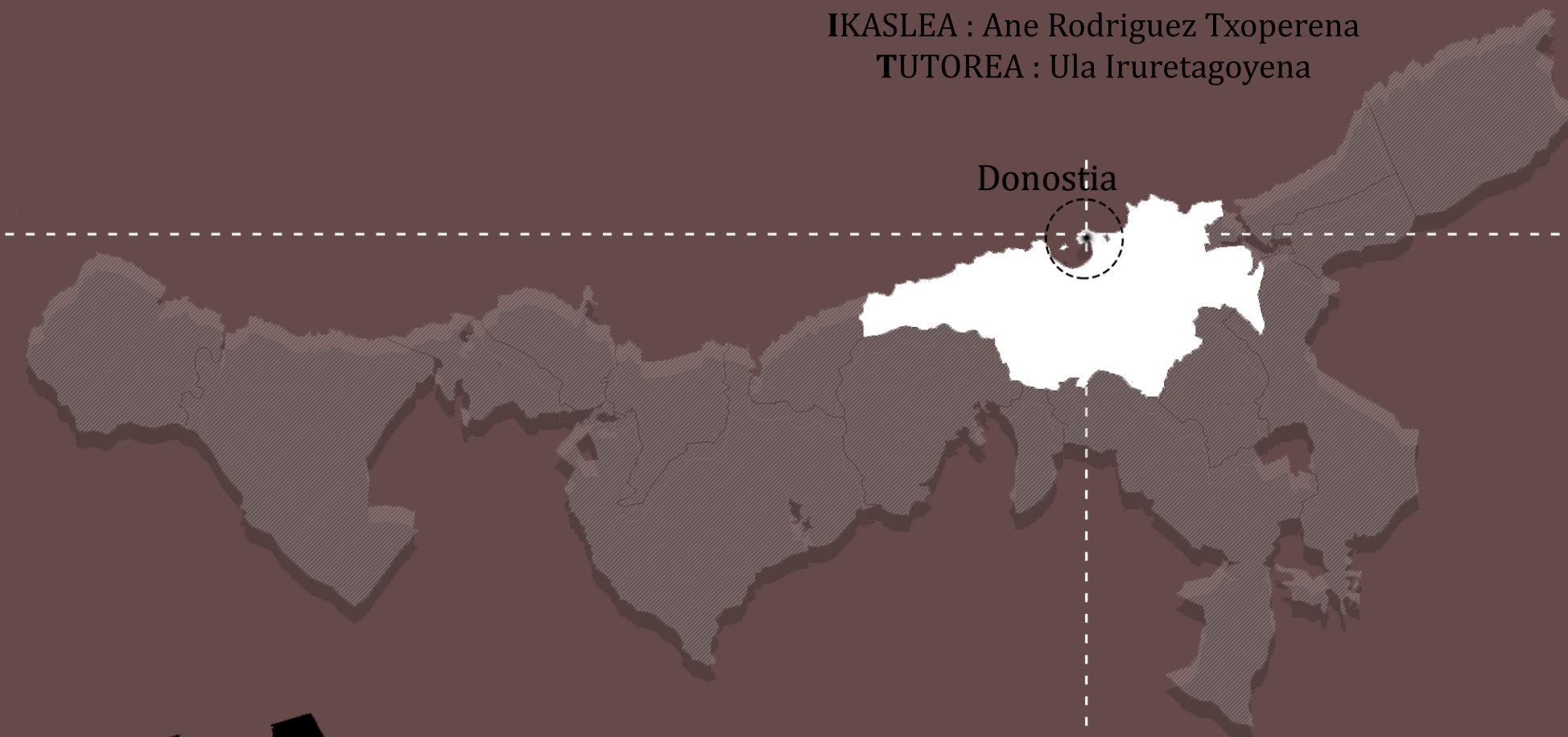


# ELKAR BIZI, JOSIZ.

AUZO-ETXEA DONOSTIAKO ALDE ZAHARREAN

IKASLEA : Ane Rodriguez Txoperena  
TUTOREA : Ula Iruretagoyena



## GERTURAKETA

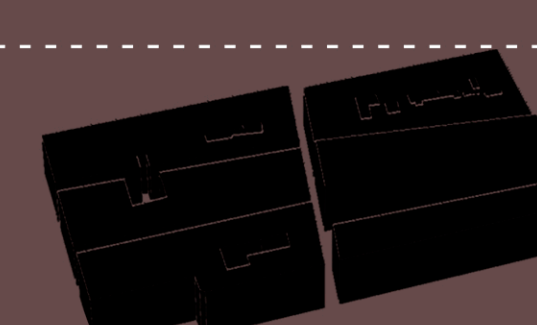
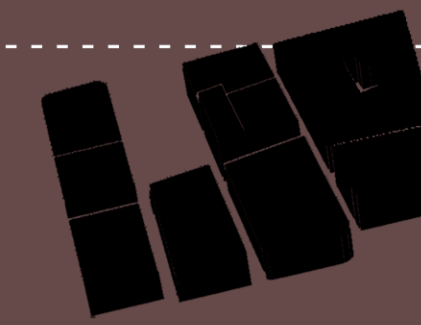
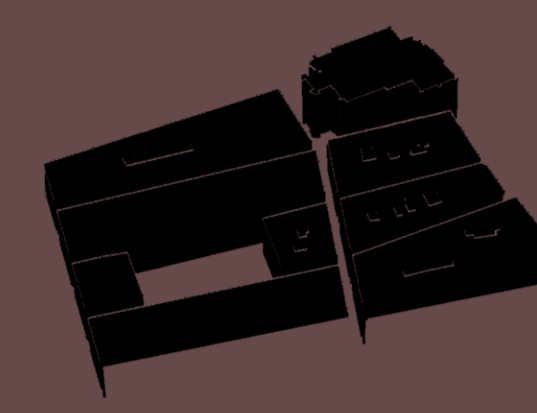
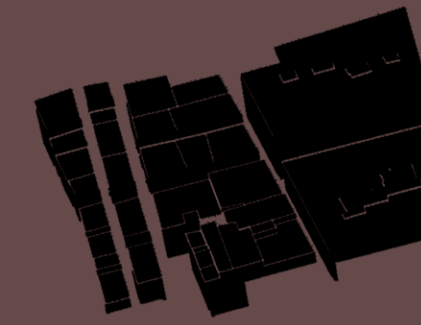
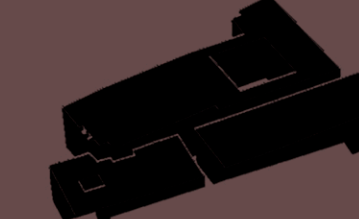
Asken urteotan Donostiako Alde Zaharra ezizenatoki sozial konplexu baten protagonista bilakatu da. Egun, Donostiako Udalaiteak Alde Zaharra gune sutsutu bezala definitu da. Hainbat dira egoera honen eragile izan diren gatazka.

**Turistifikazioa:** Auzoan turista eta frankizien lehorretarantz deslokatuta bat eman da azken urteotan. Ondorioz, alde zaharra masifikazio demografiko eta komertzial baten lekuko izaten ari da.

**Apartmentu Turistikoak:** Neurritz gaitzako merkatariza ustiapen prozesuaren ondorio argenatoki bat Alde Zaharrean azken urteotan turistari bidertatuko apartamentu kopurua da. 1600 ohe inguru bidertatu dira turistazentzako. Bestalde, apartamentu hauen erregulazioaren inguruan hainbat buruhaste aurki daitezke, izan ere, auzoan aurki daitezkeen pluri turistiko gutxietsitak 3084 inguruk (ez daude erregistratuak) dira.

**Espazio publikoaren Pribatizazioa:** Kasu honetan espazio publikoaren merkantizazioaren aurrean topatzen gara. Terentzen masifikazio, ekipamendu publikoen gabezia, espazio estalian eskasia, eta bestelako arazo potentzialak identifikatzen ari dira.

Bizilagunek elkartzeko espazio falta dute; auzoideek bizikidetzaz sustatzeko gune baten beharra dute.



317,2 biz/ha / 90,7 biz/ha  
Alde Zaharra / Donostia

Bizilagunek elkartzeko espazio falta dute; auzoideek bizikidetzaz sustatzeko gune baten beharra dute.

Eragile hauek gaitza etxebizitzaren espekulazioa intensifikatu dute, alokatuak geroz eta garestiagoak dira eta ondorioz gazte jendea zailtasun handiekin aurkitzen da bertan pisu aurkitzeko garaian.

Honek aldi berean, akuitate pribatuaren iguera dakar, auzoak eskaini ditzakeen zerbitzuak kopuru handi bat sektore honen omurgarri bidertatuz. Hasi da, zerbitzuaren eskaria bertatik ber datuzkean inbuzioaren gaitza mende daiteke.

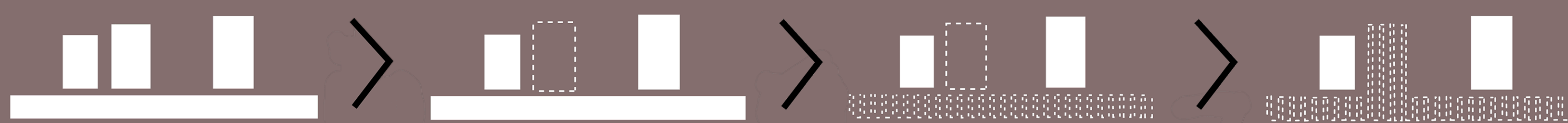
Horregatik, egun zaila da espazio edota ekipamendu publiko egoki bat aurkitzea. Alde Zaharra sektore pribatuaren mende baitago. Auzoaren pribatizazioa dela eta auzo birtza pexkanaka gaitzen doa.

Egun Alde Zaharreko biztanleria gero eta urriagoa da. Jarduera pribatuzko interesek eta mendeaketa hauek alde egitea dakar, ez baita posible auzo birtza gaitza turistaz bidertatuko espazio baten.

Alde Zaharra "erabili eta bestelak" auzo bat bihurtu da. Donostialdi laburreko dituzten jendeak eta haur bidertatuko komertzio eta ekipamenduetan dituzte kaleak, auzoaren osotasuna eta bertako jendearen ongizateri begratu gabe.

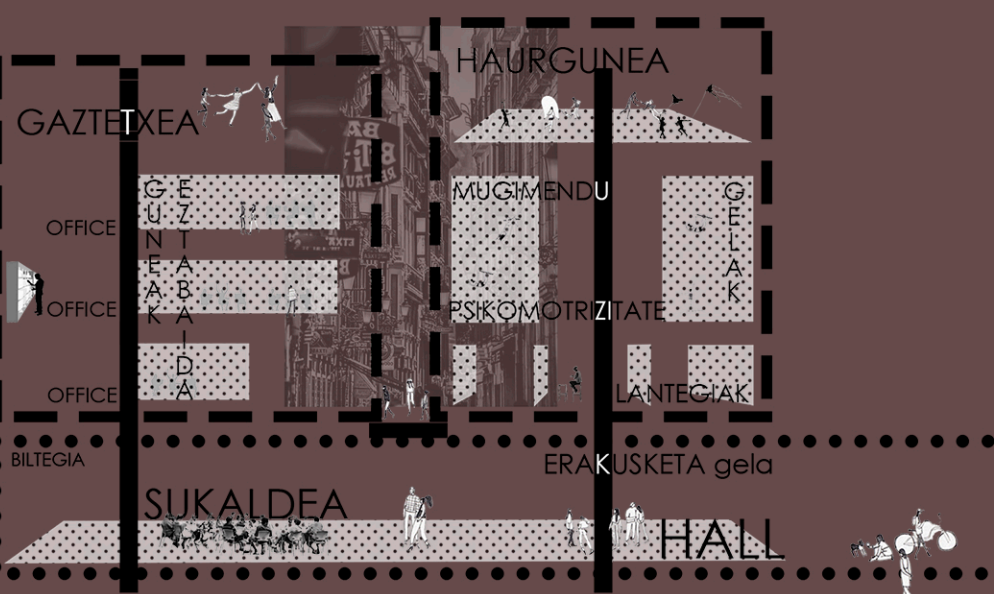
## INTERBENTZIOA

Egun diskordantia den etxebizitza bloke baten erailpena planteatzen da, bertan auzoentzako erabilera publiko bat proposatuz. Kokapena estrategikoa da, izan ere, sortutako bolumen berriak. Kanpandegi 2 kaleko erailketa eta lasala plaza konektatzen baititu.



## PROPOSAMENA

Alde zaharreko etxadien zurruntasunarekin hausteko asmoz, ebalidura urbanistikoki planteatzen da, espazio publiko proposatutako erailkera sartuz. Honek, hurren kale bat sortzen da, non auzo birtza. Auzo-eraren programaren banaketaren bikarretzea izango den.



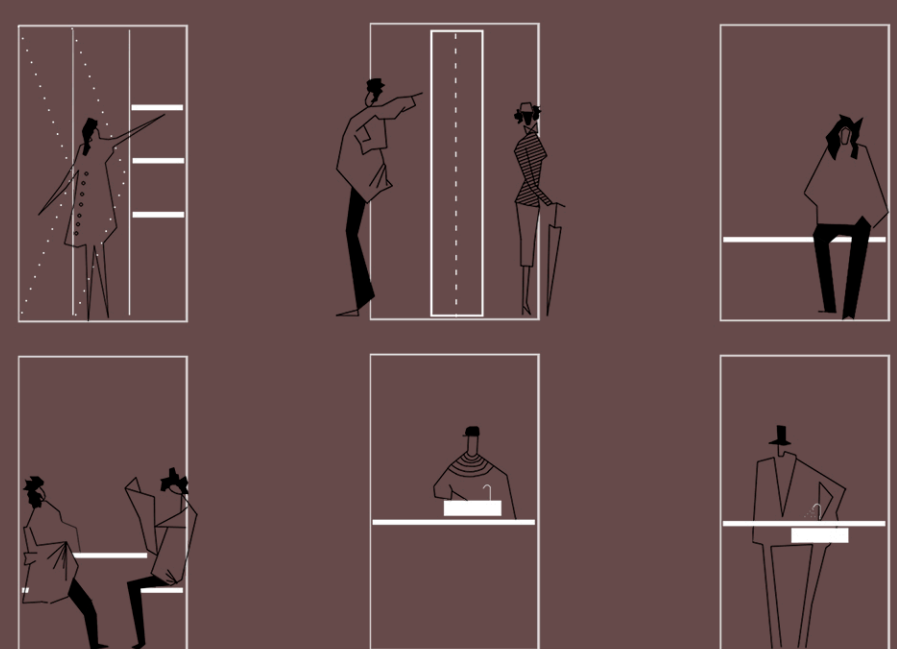
## PROGRAMA

Behin Alde Zaharrean parte diren kolektiboen beharrak analizatu, ondorengo programa proposatzen da:

Helburu nagusia auzoko erabileraentzako TOPAGUNE bat ahalbidetzea da, berez, proposatutako espazio kolektibo hauen beharrei erantzuten gain ELKARBIZITZA eta ELKARREKINTZA sustatu egiten dira.

Espazioen konfigurazioari dagokionez, eraberritutako bolumenaren eskala domestikoa bertatu daitelen programa sartu da. Bulegoak / Bilera Gelak / Proiektio gelak / Mahai borobilak eta bestelako espazioak proposatzen dira.

PARETA INTERAKTIBOARI esker, malgutasun programatikoa bat ahalbidetzen da, zeina kolektibo ezberdinek erabili dezaketen aldi berean funtzio ezberdinak bete dezake.

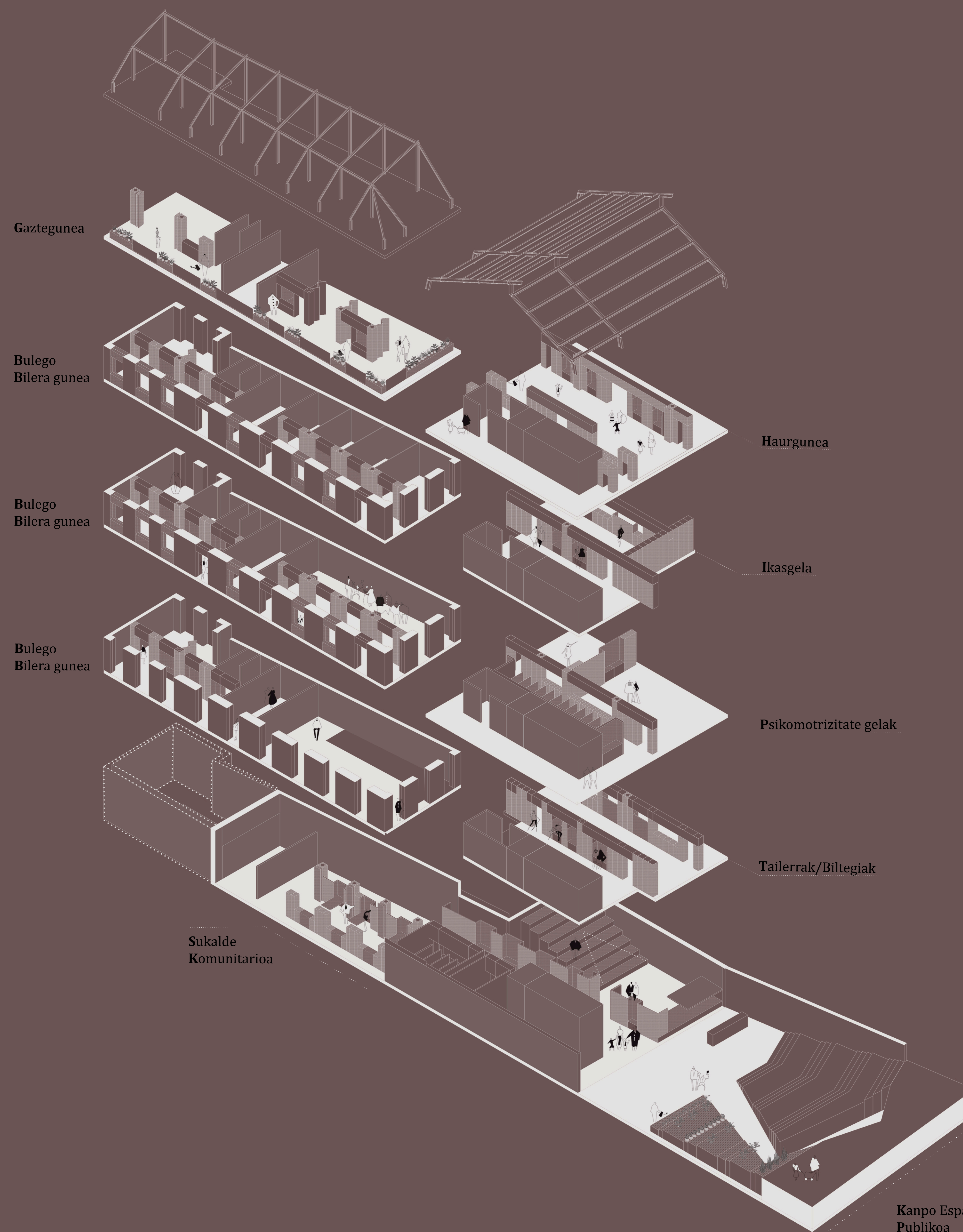


## ALTZARIA

Hona hemen proposatutako programaren baldintzapenak eta interbentzio gunearen morfologia singularra. PARETA INTERAKTIBO bat proposatzen da, bi bolumenak egituratu eta aldi berean arteko konexioa ahalbidetzeko dituenak.

Pareta honek espazioak egituratzen gain, atmosfera eta egoera ezberdinak sortzen ahalbidetzeko du. Bere malgutasunari esker, espazio neutral baten hainbat erabilera eta egoera ezberdinak proposatu daitezke.

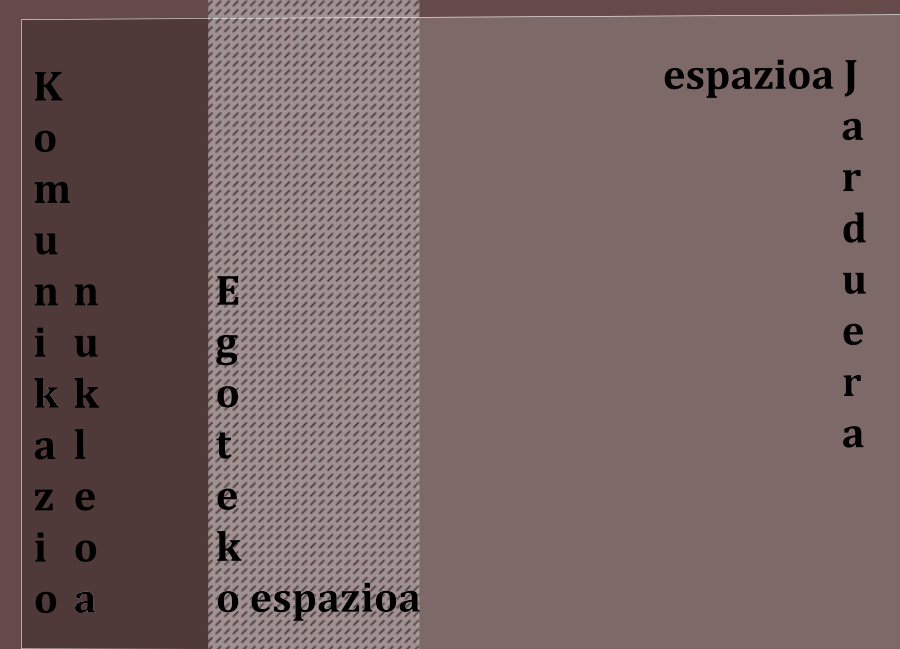
Erabilera horiek flexibilitate programatikoa bidez hornituko izango dira, honela, Alde Zaharrean parte diren kolektibo ezberdinek, beraien beharretara moldatuko den erailketa/espazio batekin aurkituko dira.



Erailkin berria berri, malgutasun espazialaren lanetarekin jarraitzen da, baina kasu honetan ezagari espazial handiagoak eskaintzen dituzten espazioak konfiguratu dira.

Alde botelek mugimenduen protagonista izanik alutera eta bilketa espazio handiak aurkitzen dira. Eta aldi berean, auzo birtza aurkitu auzo zelaen erailkaren eskala domestikoa ere buruztzen da, izazera publiko asotarikoak bilzen baditu ere, bestearekin funtzionamendua mantentzen delako.

Jasera ezberdina dute bi erailkinen batusana elementu egiturazale den altzararen bidez lotzen da. Biezen hauek ematen die espazio bati alde botelek beharrezko den banaketa, eta baita botelek survera eraman diren ekintza sortzen dituzten beharrak asetzeko tresnak.



## ESPAZIALIDADEA

Erailketa programaren konfigurazioak zirkulazioak sortzen ditu etengabe. Espazio ezberdinen artean fluxuak guretzatuz egiten dira dinamismoz bideratuz programa botelek. Funtzioak espazioak elkarbanatzen dituzte baina hauen arteko banaketa ere lerro funtzionalen bidez egiten da. Lerro funtzionalak ditzuten altzari hauek alde botelek eta botelek espazioak ematen die zerbitzuak, batusana sortzen dien beharrei erantzuten.

Espazioen banaketa argi da, auzo birtza erabilera lotzen den erailketa sutsu interbentzio berria. Komunikazio bertikalek eskulo itxiki ostean dituzte eta beste espazio guztiak alparatuko altzariek banatzen dituzte, baina beti bolumen garbiak osatuz.

