

**ELKAR BIZI, JOSIZ**

**Auzo Etxea Donostiako Alde Zaharrear**

Gradu Amaierako Lana

IKASLEA\_Ane\_Rodriguez\_Txoperena  
TUTOREA\_Ula\_Iruretagoyena\_Busturia

## ESKERRAK

Aita; isilean ulertzeagatik.

Ama; euskarri amaigabea izateagatik.

Osaba Juanjo/Koldo/Iñaki/Javi; txikitan honera ekarri nauen griña pizteagatik.

Nora; bidai zoro honetan gaizkide izateagatik.



01\_ANALISIA  
02\_HIRIGINTZA  
03\_PROIEKTUA

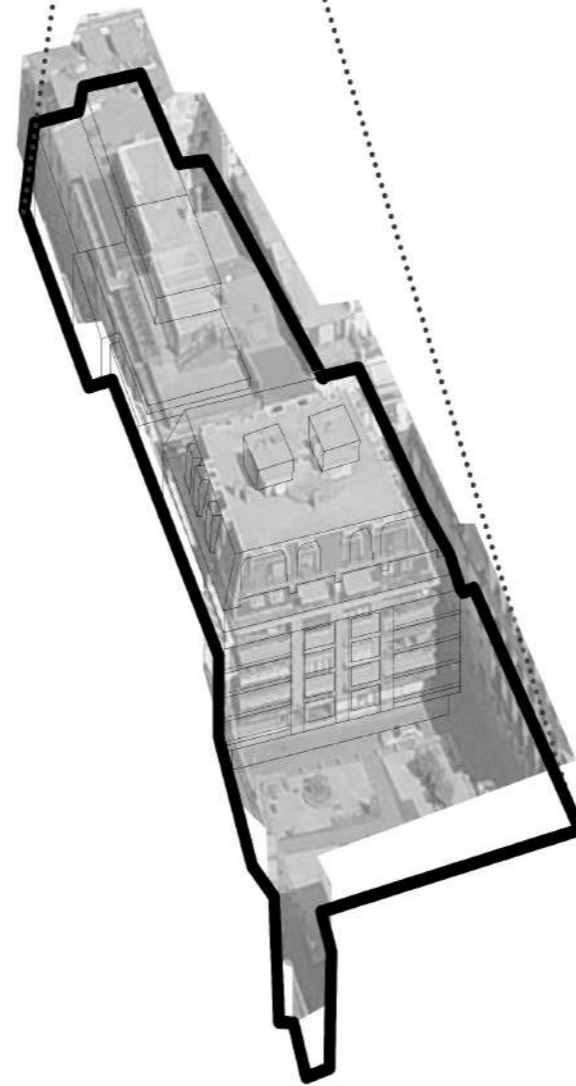
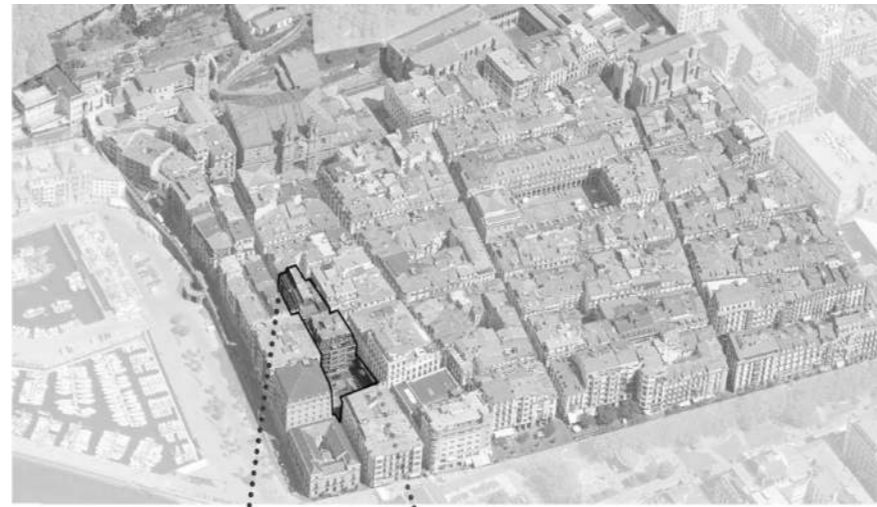
01\_1\_Gerturaketa\_GEOGRAFIKOA  
01\_2\_Gerturaketa\_HISTORIKOA  
01\_3\_Gerturaketa\_ANALITIKOA  
01\_4\_Erreferentzia\_BIBLIOGRAFIKOAK



**ERKIDEGOA**\_Euskal Autonomia Erkidegoa  
**LURRALDEA**\_Gipuzkoa  
**ESKUALDEA**\_Donostialdea  
**HIRIA**\_Donostia  
**KOORDENATUAK**\_43° 19'N - 1° 59'W  
**BIZTANLERIA**\_180.989  
**AZALERA**\_60,89 Km2  
**DENTSITATEA**\_90,7 biz/ha



**AUZO**\_Donostiako Alde Zaharra  
**KOORDENATUAK**\_43° 32' N - 1° 98' W  
**BIZTANLERIA**\_ 5.858  
**AZALERA**\_10,6Km2  
**DENTSITATEA**\_317,2 biz/ha



AUZOA\_Donostiako Alde Zaharra  
KOKAPENA\_Lasala plaza eta Kanpandegi 2  
AZALERA\_1.410m<sup>2</sup>+2.457m<sup>2</sup>



Kanpandegi kalea / Birgaitutako eraikina



Portaletas-ekin konexioa/



Fermin Kalbeton kalea/ Bi blokeen trantsizioa

**Interbentzio gunearen mugak;** argi ikusi daiteke ingurune gogor, estu eta altuera handi baten aurrean kokatzen dela proposa-mea. Aintzinean hiria berreraikitzeko erabili zen kareharria da nagusi, materialitate honek eta Ugartemendiaren ordenantzek auzoan permeabilitate falta bat sustatzen dute. Planteatutako etxadi tipologiek eta kale estuek, itxitasun sentrazio bat sorrarazten dute behin Alde Zaharrera sartzerakoan.



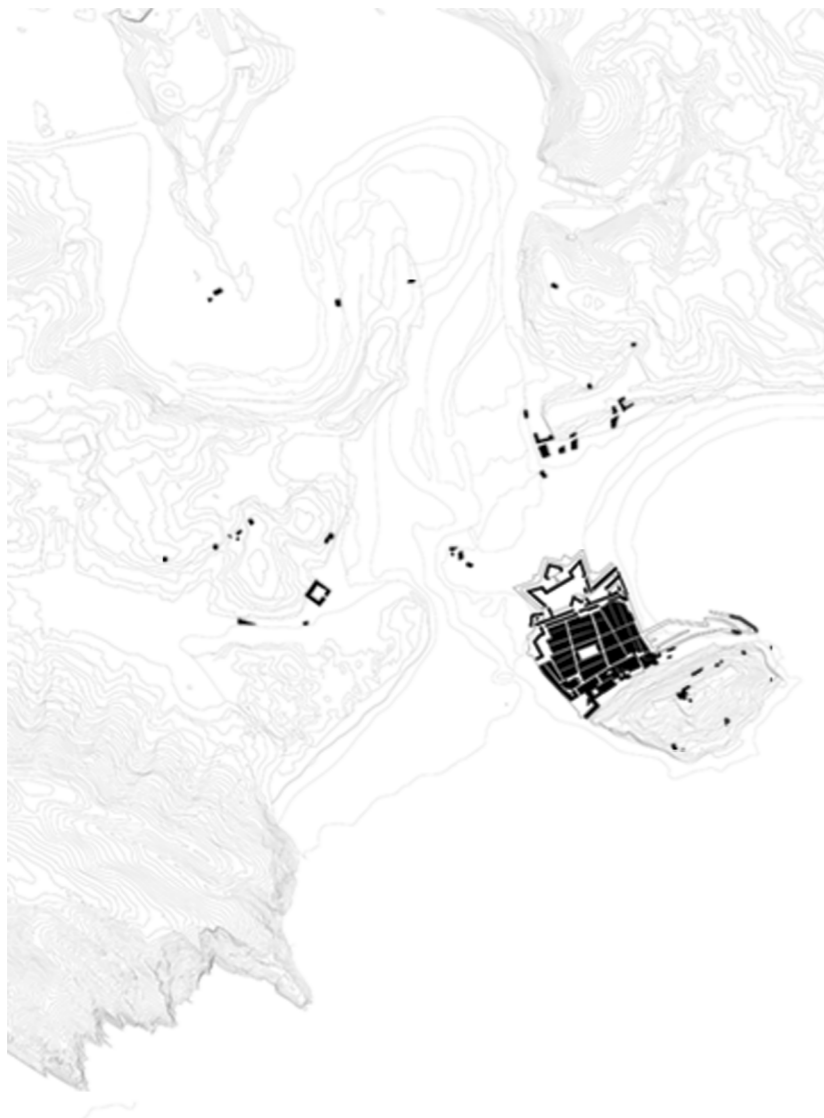


Lasala 4/ Etxebizitza bloke eraispena

**Lasala plaza:** Alde zaharrear aurki ditzakegun 4 plazetako bat da. Egun, esan daiteke gune residual bilakatzeko bidean dagoela. Lur gogorrekoa, itzal handikoa eta estantzia gutxi baino zirkulazio asko jasaten duen gune bat da.

01\_1\_Gerturaketa\_GEOGRAFIKOA  
**01\_2\_Gerturaketa\_HISTORIKOA**  
01\_3\_Gerturaketa\_ANALITIKOA  
01\_4\_Erreferentzia\_BIBLIOGRAFIKOAK

1850



1945



2018



1850



\_1808. urtean, frantsesek bakez okupatu zuten hiria, eta urte batzuez bizikidetzaz bideragarria izan zen. Egoera aldatu zenean, eta Napoleon adiskide izateari utzi eta arerio bihurtu, eta ingelesak arerio izateari utzi eta aliatu bihurtu zirenean, hondamena iritsi zen. Hiriaren berreskuratzea ingeles-portugaldar ostean esku gelditu zen, eta birkonkista operazioa zazpi egun eta erdi iraun zuen hiriaren suntsitze eta arpilatze sistematikoko bilakatu zen.

\_Suak itzaltzean, gaur egun Abuztuaren 31 deritzon kalean 35 etxe soilik gelditu dira zutik, hain zuzen ere gertatuaren oroitzapenez. Elizak eta komentuek ere zutik iraun dute, biltegi, erietxe eta behin-behineko ostatu gisa erabili baitziren. Gainerako hiria kea darion hondakindegia da. Suteak seihun bat etxe txikitu ditu, eta, gainera, donostiarrek sutean haien ondasunak egiaztatzen zituzten agiri guztiak galdu dituzte. Jabetza eskriturak, enpresetako partaidetzak eta zeinahi motatako kontratuak erre egin dira. Hiritarrek elkarrenganako duten konfiantza oinarri sendoa izango da nor bere jabetzaren eta aberastasunaren mapa zehatza atzera marraztu ahal izateko.

\_Irailaren 8an, txikizioa amaitu berri dela, eta hirian, kanpalekuan edo ahal den moduan babes hartuta bizi diren 300 biztanle besterik ez dituela, Zubietan, alkateak, sindikuak eta auzoko garrantzitsuak elkartzen dira. Han ezartzen dituzte hiria berreraikitze erabakia hartzeko oinarriak. Halaber, erabaki egiten dute Wellingtoni kalte-ordaina eskatzea. Ingelesak ez diete kezakizunei jaramonik egiten. Ez da babes ekonomikorik izango, beraz. Merkatariek antolatu egin behar dute funtsak elkarri maileguz uzteko edo inguruko jabegoak saltzeko, beste hiri edo herrietan gelditzen zaizkien negozioetatik eskudirua iristen zaien arte. Bizkor jarduteak duen garrantziaz jakitun, 1813an jadanik osatuta dute berreraikuntza kudeatuko duen Lanen Batzordea. Lehen bilera egin eta lau egun igaro ondoren, Batzarrak Pedro Manuel de Ugartemendiari eskatzen dio Donostia berreraikitze plano bat marraz dezan.

\_1813an, Ugartemendia ingeniari militar bat da, gotorlekuan eta hainbat motatako ingeniari lanetan espezialista den soldadua; horretaz gainera, San Fernandoko Akademiaren ikasketak osatuta da, eta arkitekto titulua ere lortua du. Borboien lurralde antolamenduaren politikarako plangintzak gauzatzeko ardura zuen profesional talde bereziko kide da.

\_Pedro Manuel de Ugartemendia garaiko arkitekto bikainetako baten ikasle onenetako bat zen, Silvestre Perez. 1810eko hamarkada eman zuen euskal lurraldean lan eginkizunetan. Elizak, espetxe bat eta hainbat lan zibil diseinatu zituen, baita abesbatza aulkiteria bat ere. 1813an, Lanen Batzordeak Donostiarentzat Plan bat egin dezan eskatzen dionean, San Fernandoko Akademiaren eta, hedaturaz, Koroaren oniritziarekin, gipuzkoar lurraldean proiektu ofizialez arduratzen den arkitektoa izateko hautatzen du.

1945



\_1860. urtea iritsi zenean, hiriaren esparruak 9.000 auzokotik gora zituen. Biztanle dentsitateak adierazten zuen harresi barneko lurraldeak goia jo zuela. Garaiko donostiarrek harresien atzean zegoen gune huts, lau eta zabalari begiratzen zioten, eta oso ahalegin txikia eginda, kale eta etxadi berri eta handiak irudikatzen zituzten, eta askoz etxe erosoago eta modernoagoak. "Segurtasun militarreko gunea" eratzen zuen lurra, hau da, harresitik San Martineko aldirietaraino eta Gerra Alorraren jabe-goa zena, zabaltzearen oinarri bilakatzekotan zegoen.

\_Udala lanean hasi zen harresiak eraitsi eta militarrekiko akordio bat lortzeko, "segurtasun gunearen" azalera handi hura bereganatzeko, alegia. 1863an, auzokoak kalera irten ziren musika bandarekin eta Korporazioarekin, eta ofizialki inauguratu ziren harresia eraisteko lanak. Garaipen eta ospakizun eguna izan zen hura.

\_Astirik galdu gabe, lehiaketa publiko bat deitu zen hiriarentzako zabalgunea egiteko proiektuak aurkezteko. Prozedurak agindu bezala, udalerrak oinarri batzuk finkatu zituen lehiakideek nolabait haien proiektuak muga zitzaten. Funtsean, bi puntutan oinarritzen zen. Lehena, urbanizazio bat marraztea, merkataritza hiri bat zela kontuan hartuz. Portua trenbide geltokiarekin lotu beharra zegoen, badiaren aurrealdean biltegiak eraiki behar ziren, eta langileei ostatu emateko beharra ere gogoan izan behar zen. Bigarren puntuak harresiz kanpo zeuden auzoei egiten zien aipamena, San Martin, besteak beste. Oinarriek eskatzen zuten plana egin zedila auzo horiek izango ez balira bezala. Egitura berrian sartzeko interes izpirik ez izateaz gainera, haien desagerpena ere aurreikusten zen, baita birpartzelazioen bitartez haiek zabalgunean txertatzea ere, lerrokatze berriei jarraituz.

\_Planaren irabazlea Antonio de Cortazar izan zen. Garai hartako 10,5 hektareen ondoan, Cortazarren zabaltzeak 47,5 hektarea gehiago erantsiko zituen, kontuan hartuz 1900ean ia 15.000 pertsonakoa izango zen biztanleria hartu behar zuela. Garai hartako kale Nagusiaren lerroa zabalgunearen ipar-hegoaldeko ardatz bihurtzen zuen; beraz, berria eta zaharra guztiz lotuta gelditzen ziren. Ardatz horretatik abiatuta, kale guztiak paralelo edo elkarzut antolatu ziren. Azken emaitza hiri egitura moderno bat izan zen, Europa osoan egiten ari ziren eta Espainian nekez eraikitzen hasiak ziren hiri hedaduren antzerakoak.

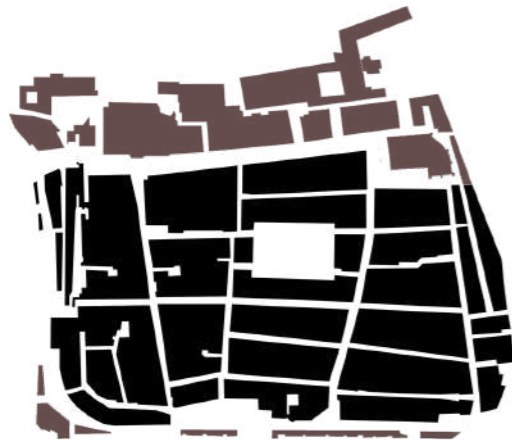
2018



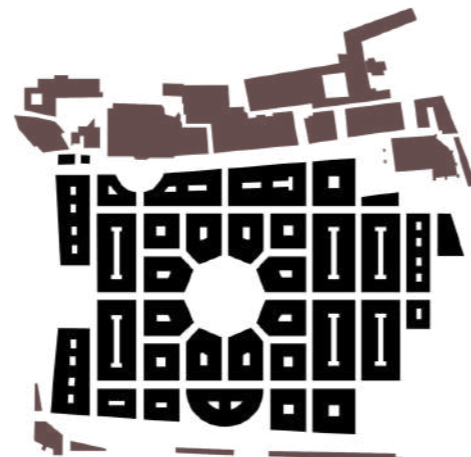
\_Cortazarren zabalgunearen mugen barruan sartuta dagoen hiriari modu berezi batez begiratzen hasi zitzaien. Hala, 80ko hamarkadan, ordenantza berezi bat egin zen Area Erromantikorako. Handik aurrera, izen hori emango zaio sektoreari. Gosek ere lanean jarraituko du, bere zati guztiak batu eta lotzeko beharrezanetik abiatuta, eta planaren aurreko eraikinek okupatutako esparru guztiak trinkotzen eta hutsuneak betetzen saiatuta.

\_Baina aldi horretan deigarriena eta garrantzitsua Donostiako kanpoaldearen hazkundera da. Langileek, zabalgunean leku gutxi izanda, bizitokitarako alde handiak eskatuko dituzte, industriaren hazkunderaren babesean. 1962ko planak nahi duen eskualde antolaketa gauzatu ezin bada ere —planak proposatzen duena Donostiako udalerrian baino ez baita derrigorrezkoa—, badaude aurrerapen lerro batzuk muturreko mugetarantz doazenak eta jarraipena izango dutenak gaur egun arte. Ategorrietatik, Altxa, Herrera eta Pasaia aldera edo Intxaurren eta La Paz aldera langileen bizitokiz osatutako alde bat sortuko da, kai inguruko industriari lotua. Antiguak ere, Igara eta Añorga aldera, bizitoki aldeak sortzen ikusiko ditu, gizarte segmentu guztietarako etxebizitza motak dituztenak. Amara hiriko auzo trinko bat bilakatu da, erdi mailako burgesiarentzat, eta Urumea ibaitik izango du jarraipen naturala, Loiolako Erribera eta Martutene aldera. Haien artean, bide azpiegitura berriak, saihasbidetik hasi eta hartatik kontzeptualki eratorritako proiektu guztietaraino. Ekipamendu berriak, industriagune modernoak, estadio bat eta beste askoz ere gauza gehiago.

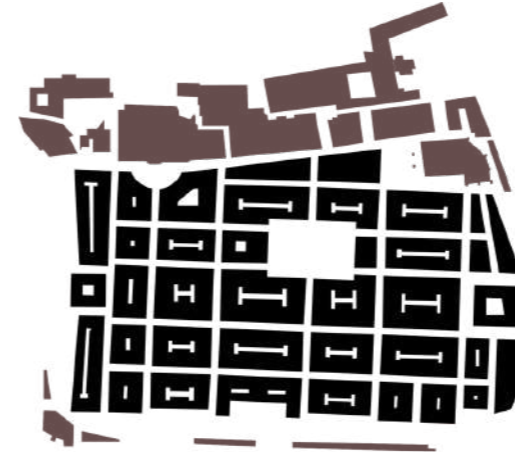
\_Bestela esanda, 1975tik 2013a arte, Donostiak aldaketa sakonak jasango ditu eta, horren ondorioz, etapa berri bati ekingo dio, zabalgunea gaindituta, Cortazarren planak Ugartemendiak Parte Zaharrerako egindako proiektu neoklasikoa gainditu zuen bezala. Baina, XX. mendeko azken hamarkadetarako, eta hainbat mutazio, hazkunde eta moldatzeri esker, Donostia lurralde erreferentzia zen bere ingurune geografikoarentzat, bai eta deliberramenduz XXI. mendera begira zegoen hiria ere.



1813 / Hiria sutea baino lehen.



1814 / P.M. Ugartemendia



1815 / P.M. Ugartemendia eta Miranda

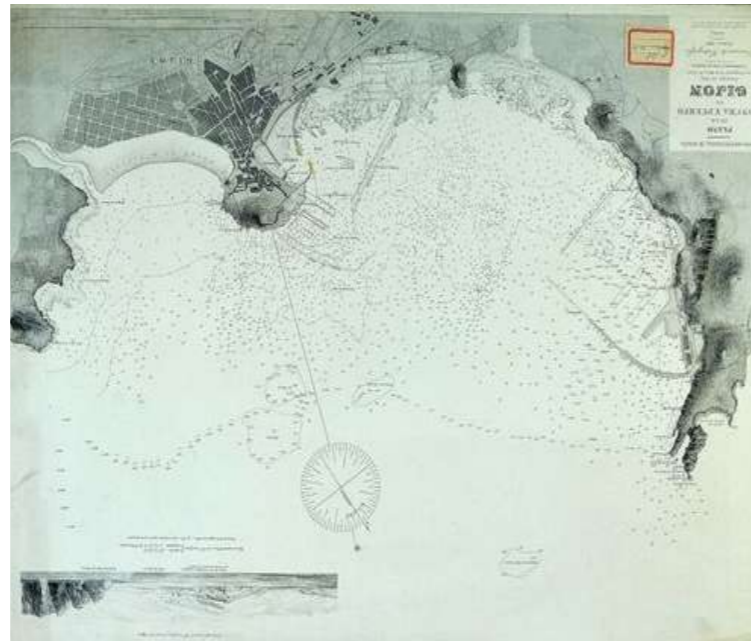
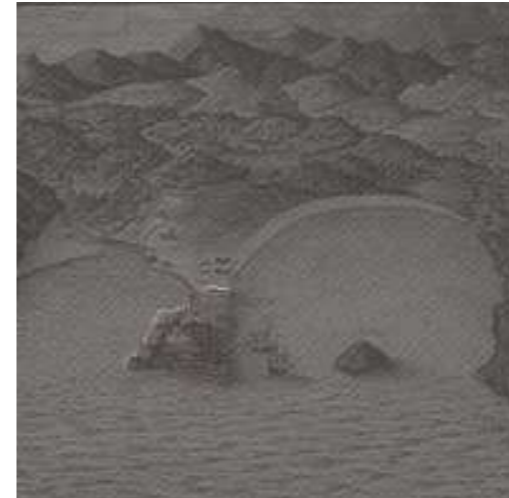
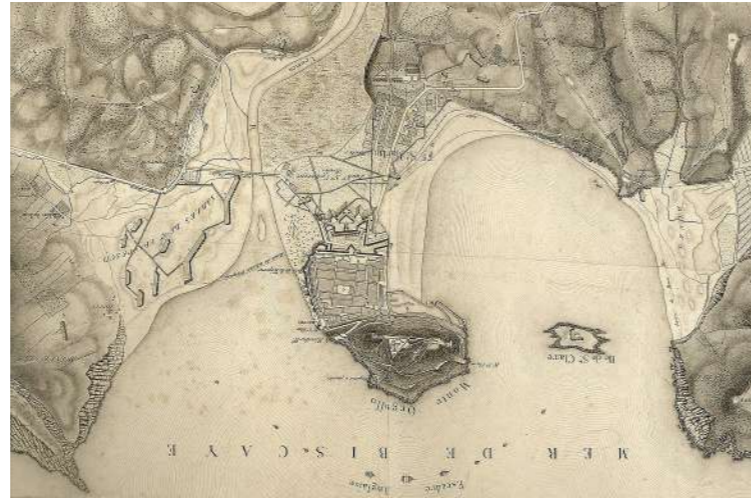


1817 / P.M. Ugartemendia eta Miranda

\_XIX. mendearen hastapenetan, Donostia goarnizio militarra duen hiri harresitua da, eta 10.000 bat biztanle ditu. Hiriguneak gaur "Alde Zaharra" dagoen eremua hartzen du, portuaren eta egungo Bulebarraren artean. Harresi sendo batek agerian uzten du defentsa leku bat dela.

\_1800. urteko Donostiako kaleetan barrena ibiltzean, atentzioa ematen du eraikinen askotarikotasunak. Hiru solairu dituen auzokoen etxe bat, behean saltoki bat duela, zurezko teilatu hegala handi bat duen harrizko jauregitxo baten aldamenean; haren ondoan, aurrealde oso estua duen zurezko eraikuntza bat, solairu bakarrekoa, eta aldamenean, taberna behean duen ostatu bat, bi solairukoa... Hainbat altuera dituzten eraikinak, bi metro zabal diren aurrealdeak, baita etxadi erdia hartzen dutenak ere.

\_Eta harlanduz eraiki dira, edo adreiluz, edo zurez, edo hirurak batera erabiliz. Izan ere, ia eraikin guztiek zurezko barne egitura bat dute, eta goialdean, habe handiz eginiko estalkia eta haren kanpoaldea, teilez jantzia. Harresiak era askotako 625 etxe pilatzen ditu.



\_Xixonera botatzen badugu begirada argi ikus daiteke geografikoki eta morfologikoki baldintza eta gabezi oso antzekoak izan dituela. Baina hiri bakoitzak jasandako testuinguru eta eragile ezberdinengatik era oso desberdinean garatu egin dira.

\_Konparaketa honek Donostiaren garapen historikoa beste begirada batekin analizatzera laguntzen du; eskala edota bestelako irizpide batzuk hartzeraz bultzatzen baitu.

\_Hasieran limitaziotzat har daitezkeen ingurune fisiko antzeko batetan, bi planteamendu ezberdin aurkitzen ditugu. Bakoitza guztiz baldintzatuak izan direnak beraien testuinguru historikoarengandik.

\_Xixon (1634): *Xixoneko udala*, Xixon.

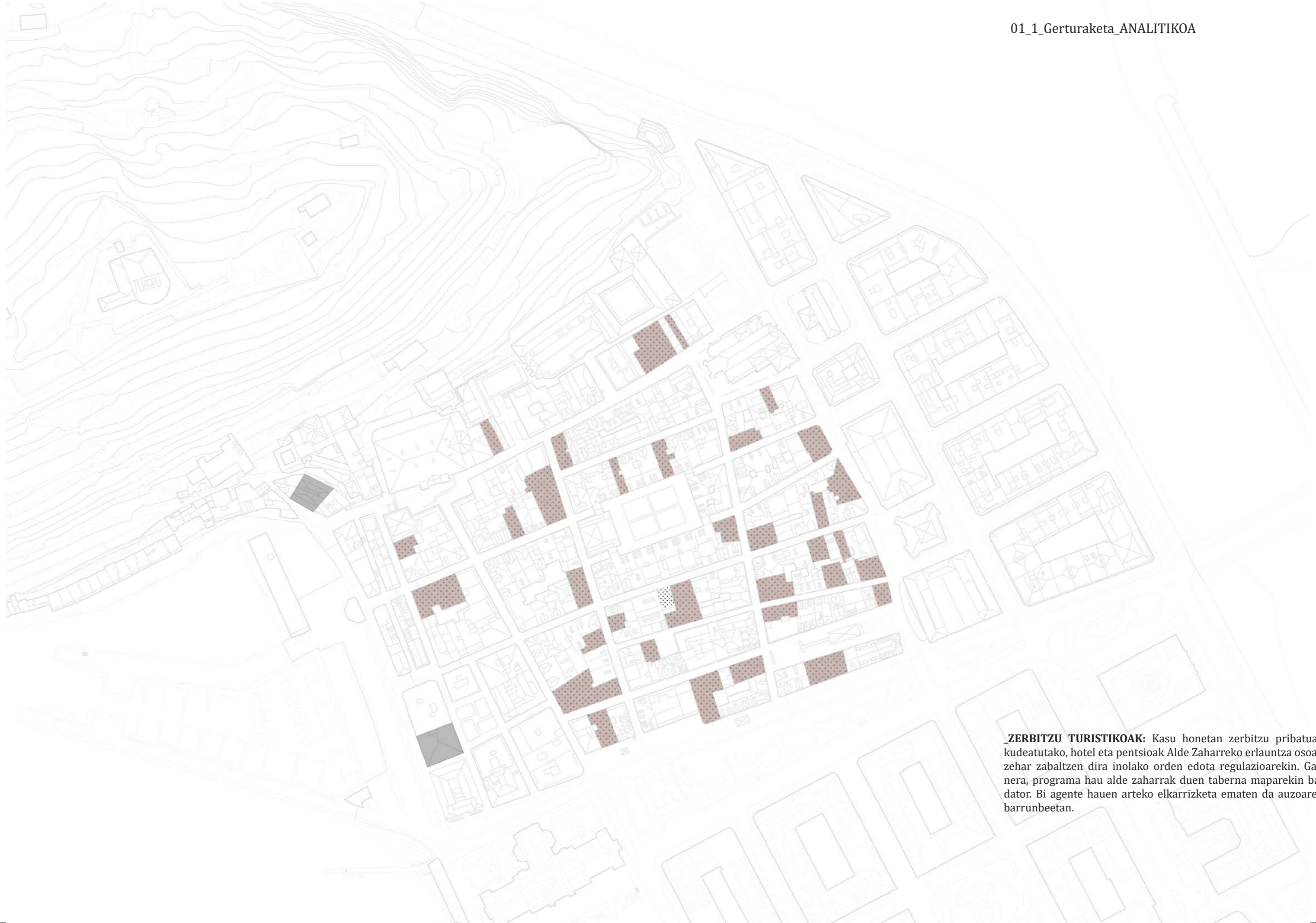
ERKIDEGOA\_Asturias  
 LURRALDEA\_Asturias  
 ESKUALDEA\_Gijon  
 HIRIA\_Gijon  
 KOORDENATUAK\_43° 32'00'N - 5° 42'00'W  
 BIZTANLERIA\_271.843  
 AZALERA\_181,70 Km2  
 DENTSITATEA\_1.498,98 Hab/Km2



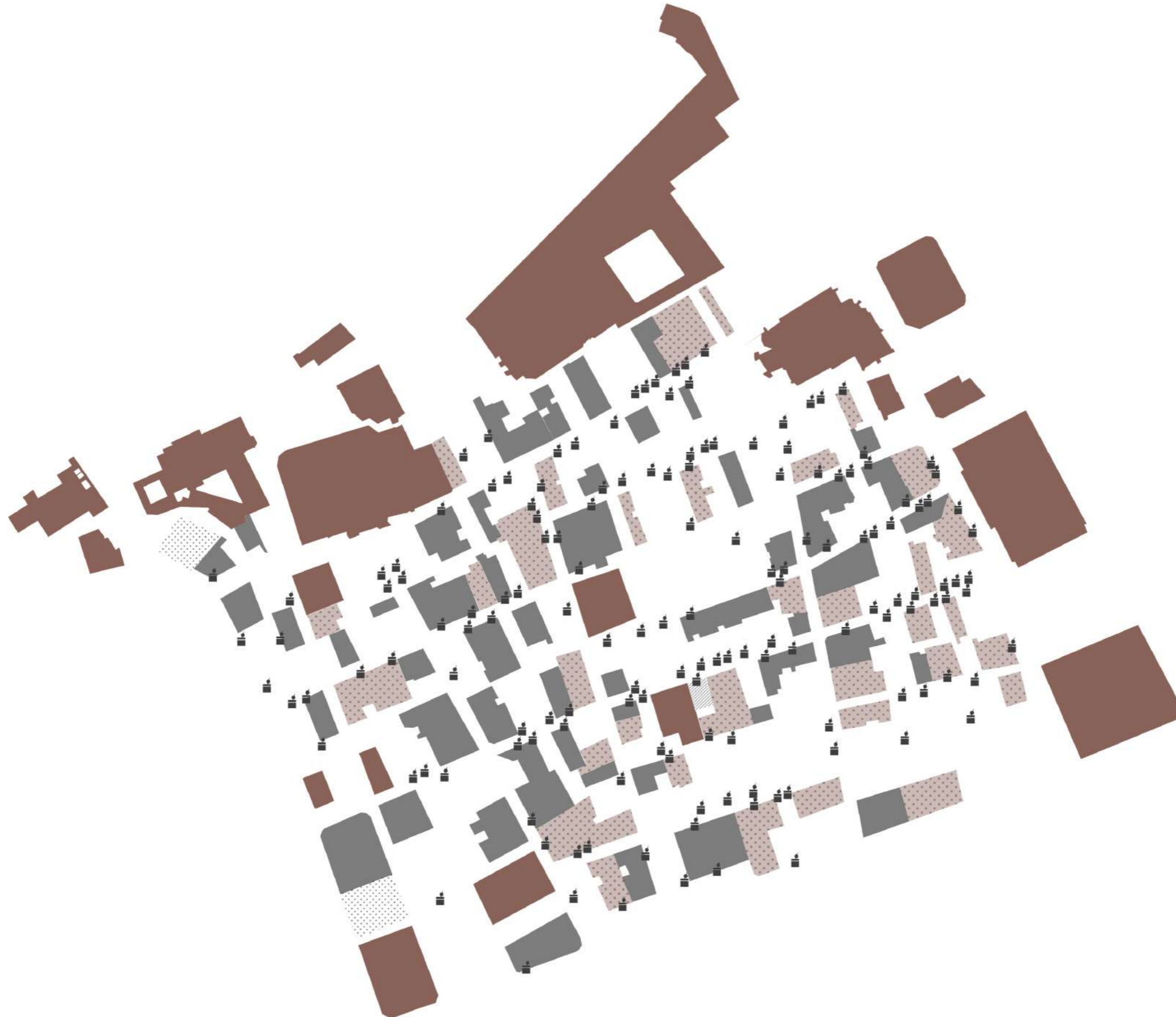
01\_1\_Gerturaketa\_GEOGRAFIKOA  
01\_2\_Gerturaketa\_HISTORIKOA  
**01\_3\_Gerturaketa\_ANALITIKOA**  
01\_4\_Erreferentzia\_BIBLIOGRAFIKOAK



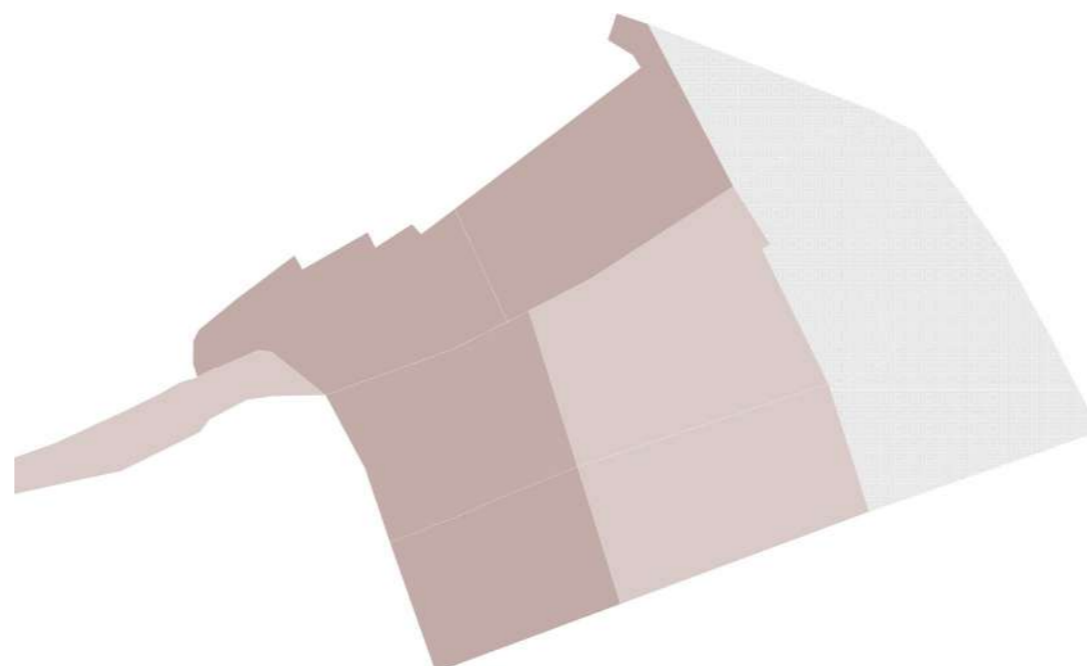
**EKIPAMENDUAK:** Argi ikusi daiteke ekipamendu publiko gehienak auzoaren perimetroan aurkitzen direla. Gainera, programari dagokionez ekipamendu nagusienak Erlijosok edo Udalaren kudeaketara bideratuak daude. Bestalde Bretxa eta Arraindegi eraikinak egun, ezin dira erabili mártxan baitaude bertako birmoldaketak. Beraz esan daiteke San Telmo museoa, haur liburutegia eta osasun zentroaz gain badaudela azalera garrantzitsua duten eraikin batzuk ez daudenak kolektibo zabal baten zerbitzura.



**ZERBITZU TURISTIKOAK:** Kasu honetan zerbitzu pribatuak kudeatutako, hotel eta pentsioak Alde Zaharreko erlauntza osoan zehar zabaltzen dira inolako orden edota regulazioarekin. Gainera, programa hau alde zaharrak duen taberna maparekin bat dator. Bi agente hauen arteko elkarrizketa ematen da auzoaren barrunbeetan.

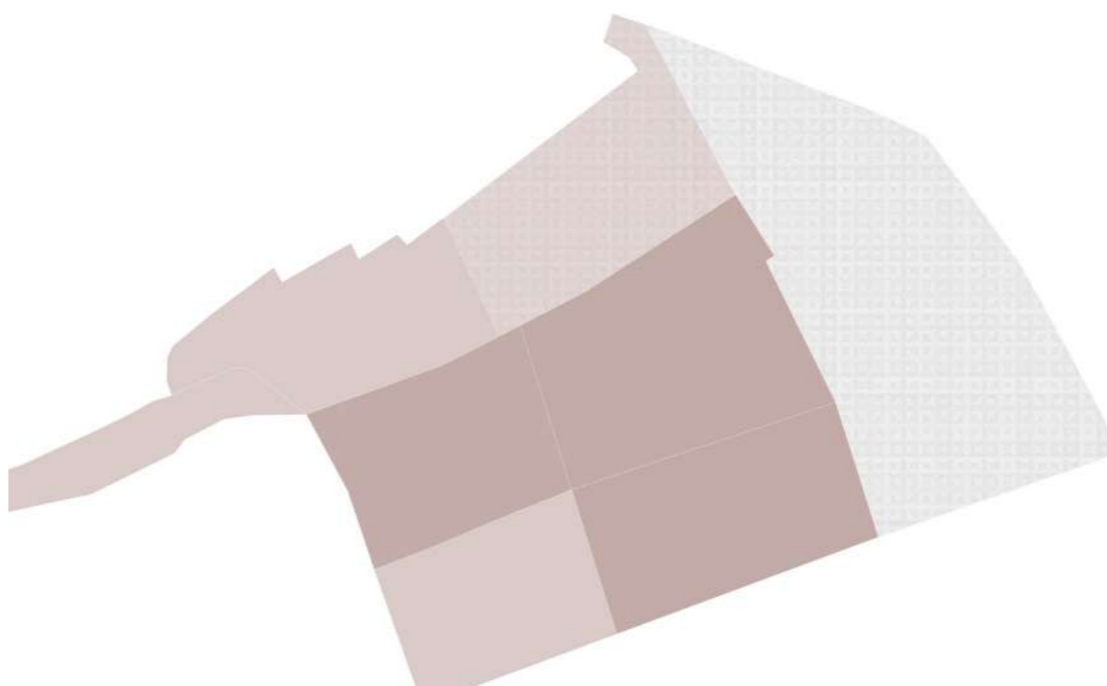


**\_ERAGILE PRIBATUAK:** Mapa honetan ikusi daiteke nola eragile pribatuek nagusiki, auzo trama osoa eratzen duten. Honek islatzen du Alde Zaharrak egun pairatzen duen lehorreratze turistiko masifikatua, non kontsumitzeko auzoa bilakatu den poliki poliki, bertako auzo bizitza alde batera utziz.



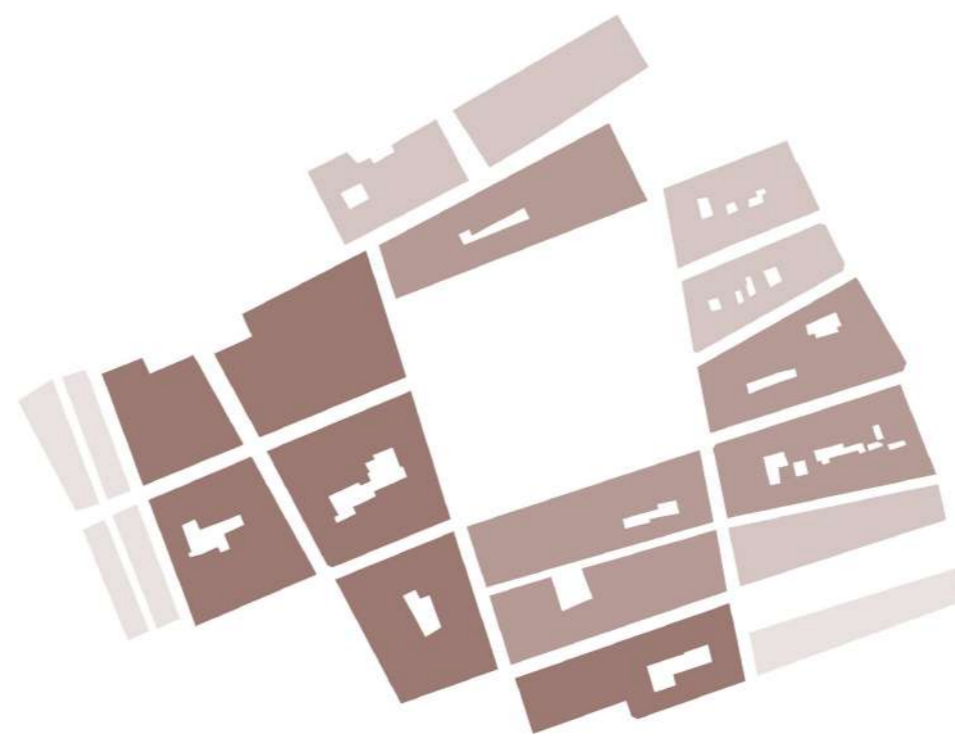
**\_BIZTANLERIA:**

- \_Jaiotze tasa jaitsi egin da auzoan
- \_Segregazioa ematen ari da
- \_-%8,9 jaitsi biztanleria
- \_85 urteko auzokideak +%24,4
- \_Alokairua dela eta gazteriak alde egin
- \_Biztanle egituran tentsioak



**\_ETXEBIZITZA:**

- \_Dentsitatea:185,6 etxe/ha
- \_%38,5 pertsona bakarreko etxe.
- \_%19,1 bi pertsonentzako etxe.
- \_2632 unitate
- \_Azalera 75m2 baino gutxiagoko tipologiak
- \_452 etxebizitza huts aurki daitezke



**\_ETXADI TIPOLOGIAK:** Hiriaren garapen historikoa dela eta honako etxadi tipologiekin aurkitzen gara egun. Gehiengoak etxadi itxiak dira inongo permeabilitatearekin. Honek Alde Zaharrear aurki eta konbinatu ditzakegun fluxuak asko limitatzen ditu. Azken finean retikula ia perfektu baten barrenean murgiltzen gara.

01\_1\_Gerturaketa\_GEOGRAFIKOA  
01\_2\_Gerturaketa\_HISTORIKOA  
01\_3\_Gerturaketa\_ANALITIKOA  
**01\_4\_Erreferentzia\_BIBLIOGRAFIKOAK**

\_Encio Cortazar, J.M. (1982) : *Un Proyecto en la Parte Vieja. Meditación sobre el futuro de este conjunto urbano*, Donostia, Obra Cultural de la Caja de Ahorros Municipal de San Sebastian.

\_Muñoz Echabeguren, F. (2011) : *San Sebastian, Origen y Desarrollo de una Ciudad*, Donostia, Erein.

\_Grandio, Y. (1987) : *Urbanismo y Arquitectura Ecléctica en San Sebastián*, Donostia, Sociedad Guipuzcoana de Ediciones y Publicaciones.

\_Garay, M. (1979) : Utopia y realidad en la reconstrucción de San Sebastián, Aldizkaria Común 4, Arte, Arquitectura, Pensamiento y Ciudad, Bilbo 19-27 or.

\_Linazasoro, J.I. : *La Arquitectura del Ensanche Cortazar en San Sebastián, Arte Vasco*, Donostia, Erein. 240 -255 or.

\_Donostia Kultura (2017): Desarrollo Urbano en 2010, (online bideoa). Ikusgai : <https://www.youtube.com/watch?v=-XsdZ-CHoCko> (Kontsulta: 2019ko urtarrilak 15)

\_Fernandez Cuesta, G. (2012): San Sebastian: un modelo de construcción de la ciudad burguesa en España. (TFM)Departamento de Geografía, Universidad de Oviedo.

\_Gaindegia (2017): *Observatorio de Donostia - San Sebastián : Población y Metabolismo demográfico*, Donostia, Euskal Herriko Ekonomia eta Gizarte garapenerako behategia .

\_Gaindegia (2017): *Observatorio de Donostia - San Sebastián : Unidades de Convivencia y Uso de la Vivienda*, Donostia, Euskal Herriko Ekonomia eta Gizarte garapenerako behategia.

\_Gaindegia (2017): *Observatorio de Donostia - San Sebastián : Actividad Económica y Asociacionismo*, Donostia, Euskal Herriko Ekonomia eta Gizarte garapenerako behategia.

\_Donostiako Udaletxea (2017): *Parte Zaharraren Kudeaketa Bateria eta Partaidetzazkoa egiteko proposamena*, Donostia.





**HIRIGINTZA ARAUAK****A.10 / CE.03****Hirigune historikoko zona.****A: 107.330m<sup>2</sup>**

Donostiako erdigunean kokatuta dagoen eremua, 4 mugek definitzen dutena: Urgull mendiak, San Juan kaleak, Portuak eta Boulevard-eko Zumardiak.

**HIRIGINTZA ERREGIMEN XEHATUA****1.- Kalifikazio xehatua.**

**\_A.-** Zonifikazio xehatua mugatzeko baldintzak eta antolatutako azpizona xehatuko tipologiak zehazteko baldintzak. Baldintza horiek Arau Partikular honetako "3. Zonifikazio Xehatua" planoan biltzen dira. Dena den, baldintza horien jatorria aipatutako plangintza baliozkotuan dago. Horrenbestez, bat etortzen ez badira, azken honetan xedatutakoa beteko da.

**\_B.-** Antolatutako lursailen eraikigarritasun fisikoa.

\* Lursail horietako bakoitzeko sestra gaineko eraikigarritasuna aipatutako garapen-plangintzan ezartzen da.

\* Antolamendu xehatuaren emaitzako espazioetan eta lursail bakoitzean sestrapean baimendutako eraikigarritasun fisikoa, bertan baimendutako izaera horretako eraikuntzei lotutakoa da, Plan Orokor honetako "2.1 Hirigintza Arau Orokorrak" dokumentuan (30. artikulua) horri lotuta ezarritako irizpide orokorrekin bat etorrita.

**\_C.-** Lursailen eraikuntzaren forma arautzen duten baldintzak. Eraikuntzaren solairukopurua eta altuera.

\* Sestra gainean, Plan Berezi baliozkotuak definitzen ditu.

\* Sestrapean, antolamendu xehatuaren emaitzako espazio eta lursail bakoitzean baimendutako solairukopuru maximoa, kasu bakoitzean baimendutako eraikigarritasunari lotutakoa da, Plan Orokor honetako "2.1 Hirigintza Arau Orokorrak" dokumentuan (30. artikulua) horri lotuta ezarritako irizpide orokorrekin bat etorrita.

**\_D.-** Antolatutako azpizona xehatuak erabiltzeko baldintza partikularrak. Plan Orokor honetan, oro har, esparruan antolatutako azpizona xehatueta bakoitzerako ezarri dira baldintza horiek.

**\_2.- Hiri-lurzoruen kategorizazioa.**

Hirigintza Esparru honetako lurraz hiri-lurzoru finkatutzat hartzen dira, baldin eta, eraikigarritasun haztatua handitzeagatik, hiri-lurzoru finkatu gabe gisa sailkatu behar ez diren.

Hirigune historikoko bizitegi lursaila

Hiri espazio libreak

Ekipamendu komunitarioa

3. sektorerako espazioa

03\_1\_Labur\_LABUR  
03\_2\_Estrategia  
03\_3\_Pareta\_INTERAKTIBOA  
03\_4\_Espazialitatea  
03\_5\_Programa  
03\_6\_Planoak

**\_NON;**

\_ANALISIA-ri dagokionez; Donostiako Alde Zaharrea, konkretuki CE.03 izendapeneko eremuan zentratuko da.

\_INTERBENTZIOA berriz, auzoaren gune estrategiko batean kokatuko da. Zehazki, Kanpandegi kaleko "Orixe ikastola" eraikinean, Kialdeko eraikinean eta plaza Lasalako etxebizitza blokea.

**ZER;**

**ANALISIA;** Auzoaren analisi bat egingo da, bertako problematikaren eragileak plazaratzeko ondoren honi aurre egiteko estrategia bat identifikatzeko. Demografia, etxebizitza, jarduera ekonomikoak, espazio publikoa eta bestelako alderdiak izango dira aztergai.

**INTERBENTZIOA;** planteamendu nagusia **AUZO-ETXE** bat egitea da. Izan ere, nabaria da bizilagunek elkartzeko eta jarduera ezberdinak aurrera eramateko espazio multifuntzional baten beharra.

**\_ZERGATIK;**

\_Donostiako Udalak Alde Zaharra gune saturatu bezala definitu du. Urteak pasa ahala Alde Zahararen problematika geroz eta bortitzagoa bilakatzen ari da:

- \_Turistikazioa
- \_Apartamentu Turistikoak
- \_Espazio publikoaren pribatizazioa
- \_Bizilagunek espazio gabezia
- \_Politika publiko desegokiak

\_Eragile nagusi hauek **AUZO BIZITZA** deusestatzen ari dira.

**\_NORI ZUZENDUA;**

\_Batik bat Alde Zaharreko bizilagunentzat bideratuko da. Izan ere, testuinguru honetan arazo gehienak pairatzen dituzte. Hala ere, aurretik planteatutako analisiak argi ondorioztatuko du nori zuzendua egongo den interbentzioa.

**\_NOIZ;**

\_Interbentzio nagusi bat planteatzen da lehen aipatu bezala. Baina analisiari esker, etorkizunean interbentzio gehigarriak egiteko guneak detektatuko dira, bizilagunentzako ekipamendu sare bat sortzeko. Beraz, fase ezberdinak planteatzea egokia izango litzateke, behar eta baldintza ekonomikoak kontuan harturik.

**03\_1\_Labur\_LABUR**

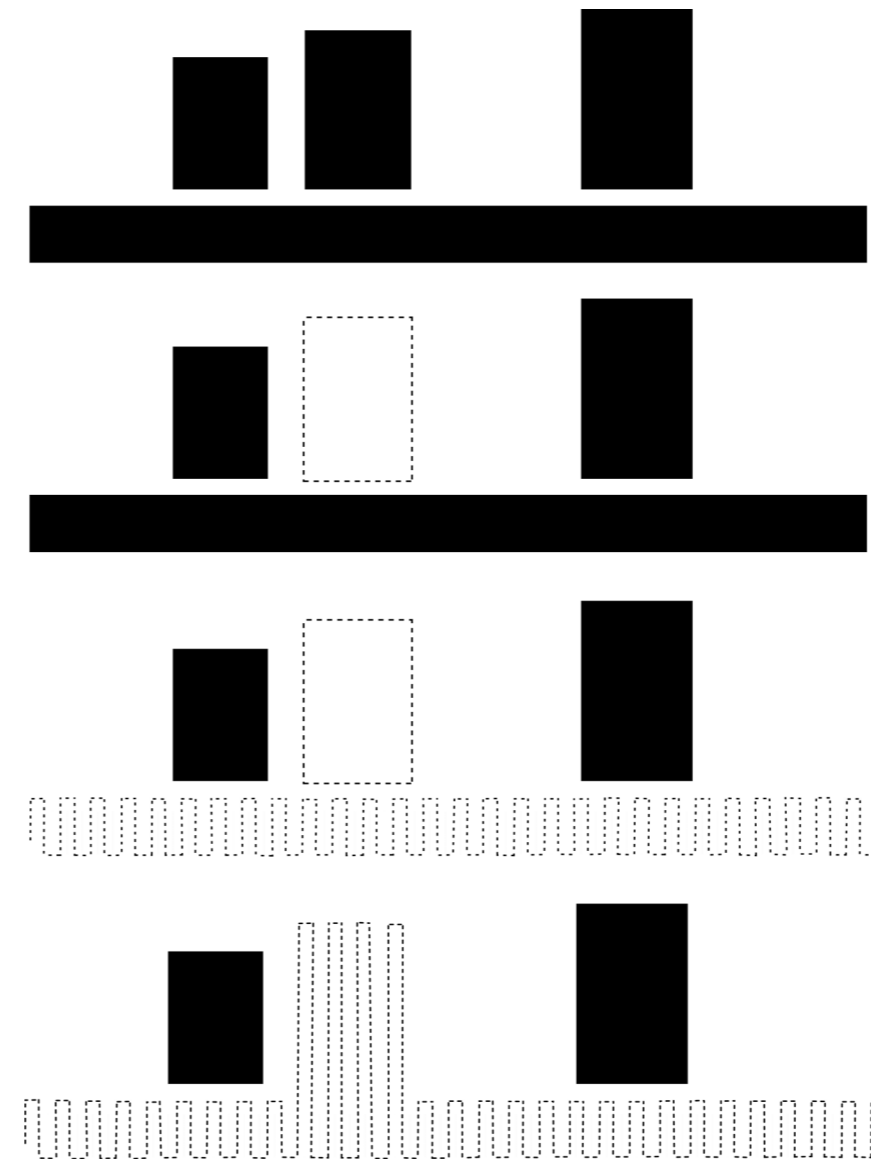
03\_2\_Estrategia

03\_3\_Pareta\_INTERAKTIBOA

03\_4\_Espazialidadea

03\_5\_Programa

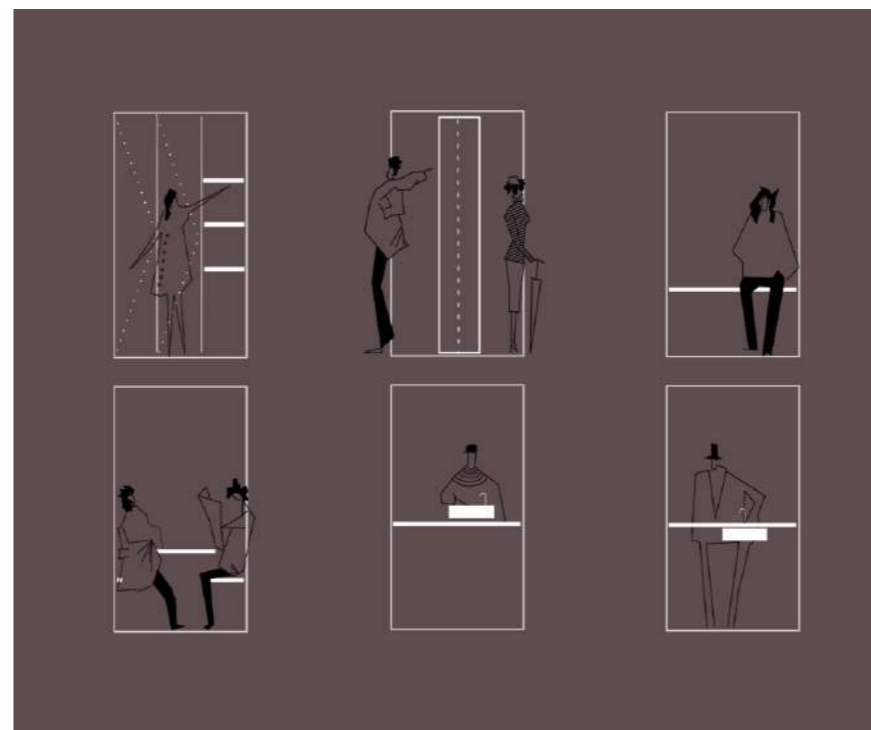
03\_6\_Planoak



**03\_2\_Estrategia:** Espazio publikoa sortutako eta eraberrituko den eraikinean sartu nahi da, permeabilitatea lortzeko. Horregatik kale publiko babestu bat sortzen da bi eraikinak behe mailan konektatzen dituenak

03\_1\_Labur\_LABUR  
**03\_2\_Estrategia**  
03\_3\_Pareta\_INTERAKTIBOA  
03\_4\_Espazialidadea  
03\_5\_Programa  
03\_6\_Planoak

**03\_3\_Pareta Interaktiboa:** Morfologia ezberidna duten bi eraikinak programa bidez konektatuko dira. Horregatik altzari/fatxada interaktibo bat sortuko da. Malgutasuna oinarri, espazialki identitate ezberdinak dituzten guneak hornituko ditu. Pareta honek espazio berdin batean aktibitate ezberdinak aldiberean jorratzea ahalbidetzen du. Malgutasun honekin aprobetxamendu espazial handi bat lortzen da.



03\_1\_Labur\_LABUR

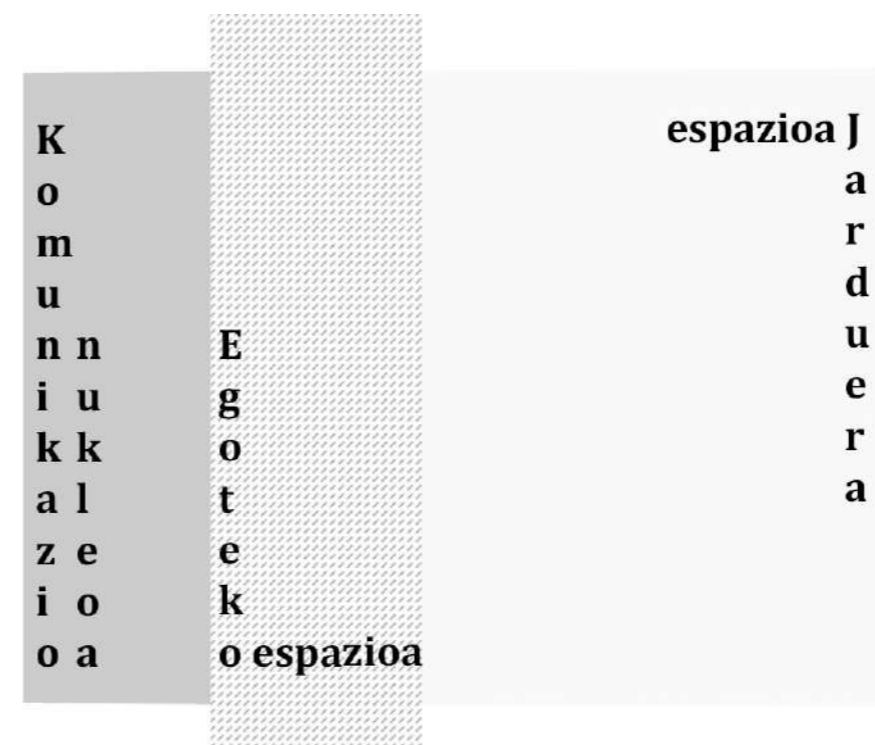
03\_2\_Estrategia

**03\_3\_Pareta\_INTERAKTIBOA**

03\_4\_Espazialidadea

03\_5\_Programa

03\_6\_Planoak



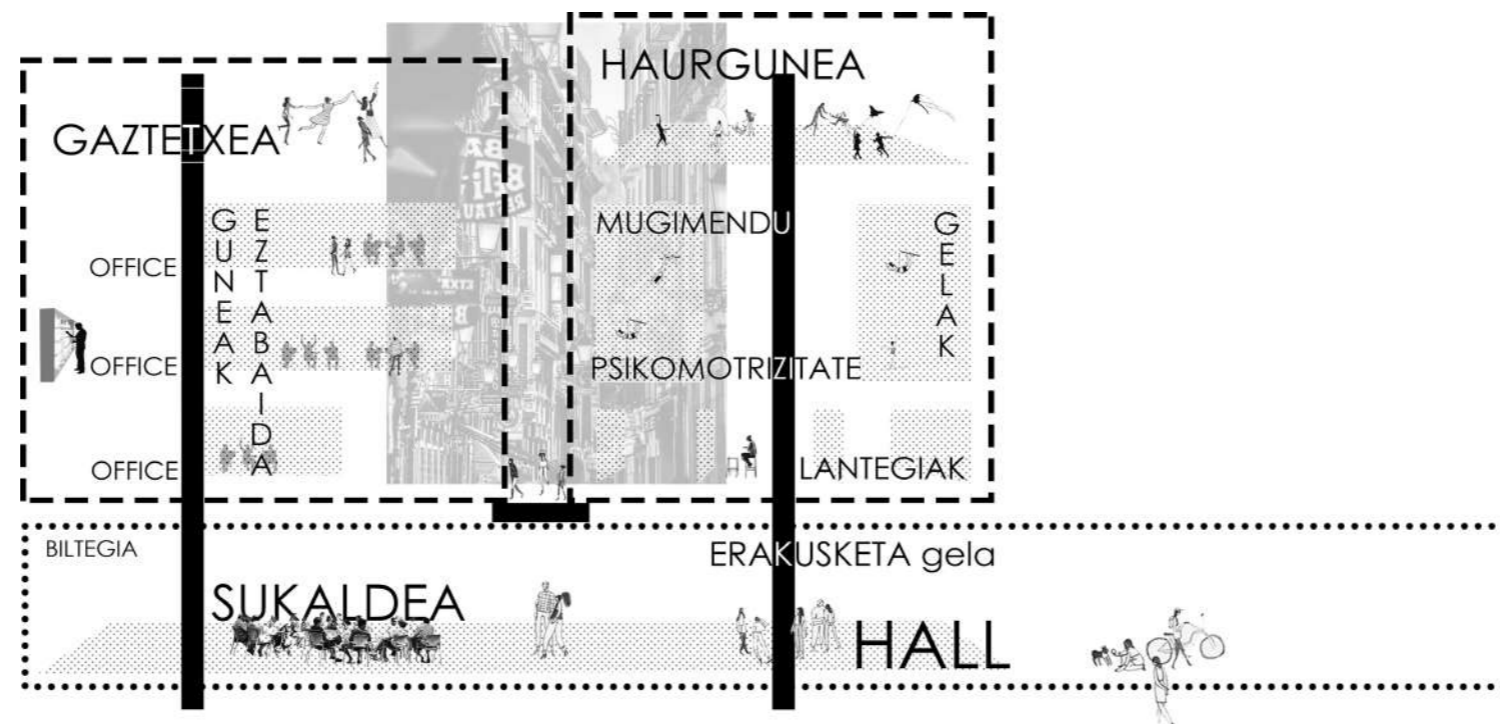
**03\_4\_Espazialitatea:** Eraikinean programaren konfigurazioak zirkulazioak sortzen ditu etengabe. Espazio ezberdinen artean fluxuak gurutzatu egiten dira dinamismoz beteriko programa betetzeko. Funtzioek espazioak elkarbanatzen dituzte baina hauen arteko banaketa ere lerro funtzionalen bidez egiten da. Lerro funtzionalak deritzen altzari hauek alde bateko eta beste espazioei ematen die zerbitzua, hauetan sortzen dien beharrei erantzunez.

\_Espazioen banaketa argia da, aurretik orubean kokatzen den eraikinean zein interbentzio berrian. Komunikazio bertikalek nukleo itxiak osatzen dituzte eta beste espazio guztiak aipatutako altzariak banatzen dituzte, baina beti bolumen garbiak osatuz.

03\_1\_Labur\_LABUR  
03\_2\_Estrategia  
03\_3\_Pareta\_INTERAKTIBOA  
**03\_4\_Espazialitatea**  
03\_5\_Programa  
03\_6\_Planoak

**03\_5\_Programa:**

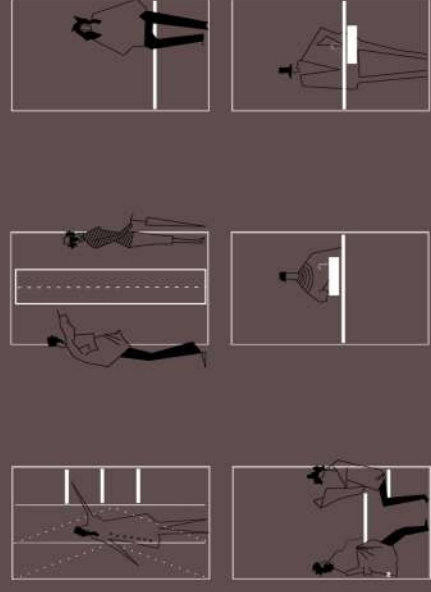
- \_Hurgunea
- \_Gaztegunea
- \_Bulegoak
- \_Tailerrak
- \_Bilera Gelak
- \_Areto/ Erakusketa gela
- \_Psikomotrizitate gela
- \_Aldagelak
- \_Ikasgela



- 03\_1\_Labur\_LABUR
- 03\_2\_Estrategia
- 03\_3\_Pareta\_INTERAKTIBOA
- 03\_4\_Espazialidadea
- 03\_5\_Programa**
- 03\_6\_Planoak



03\_1\_Labur\_LABUR  
03\_2\_Estrategia  
03\_3\_Pareta\_INTERAKTIBOA  
03\_4\_Espazialitatea  
03\_5\_Programa  
**03\_6\_Planoak**

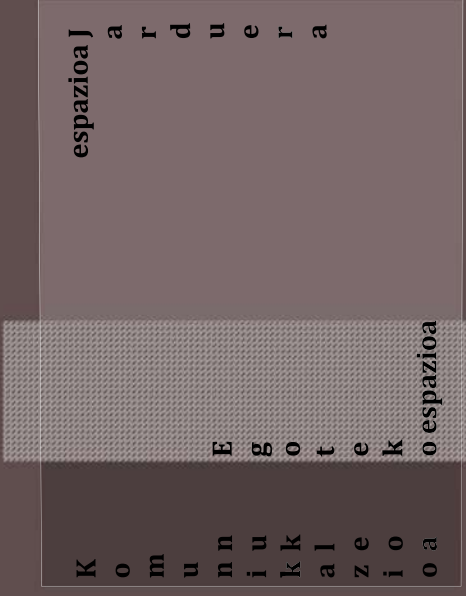


ALTZARIA

Ikusita proposatutako programaren baldintzapenak eta interbentzio gunearen morfologia singularra **PARETA INTERAKTIBO** bat proposatzen da, bi bolumenak egituratu eta aldi berean beraien arteko konexioa ahaldituko dituenak.

Pareta honek espazioak egituratzeaz gain, atmosfera eta egoera ezberdinak sortzen ahaldituko du. Bere mailatasunari esker espazio neutral batetan hainbat akribitate eta egoera ezberdinak proposatu daitezke.

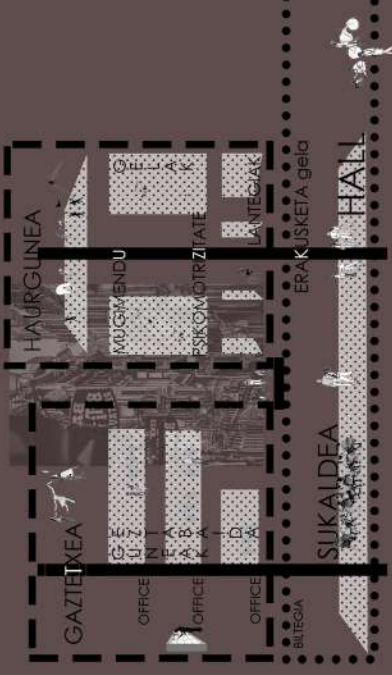
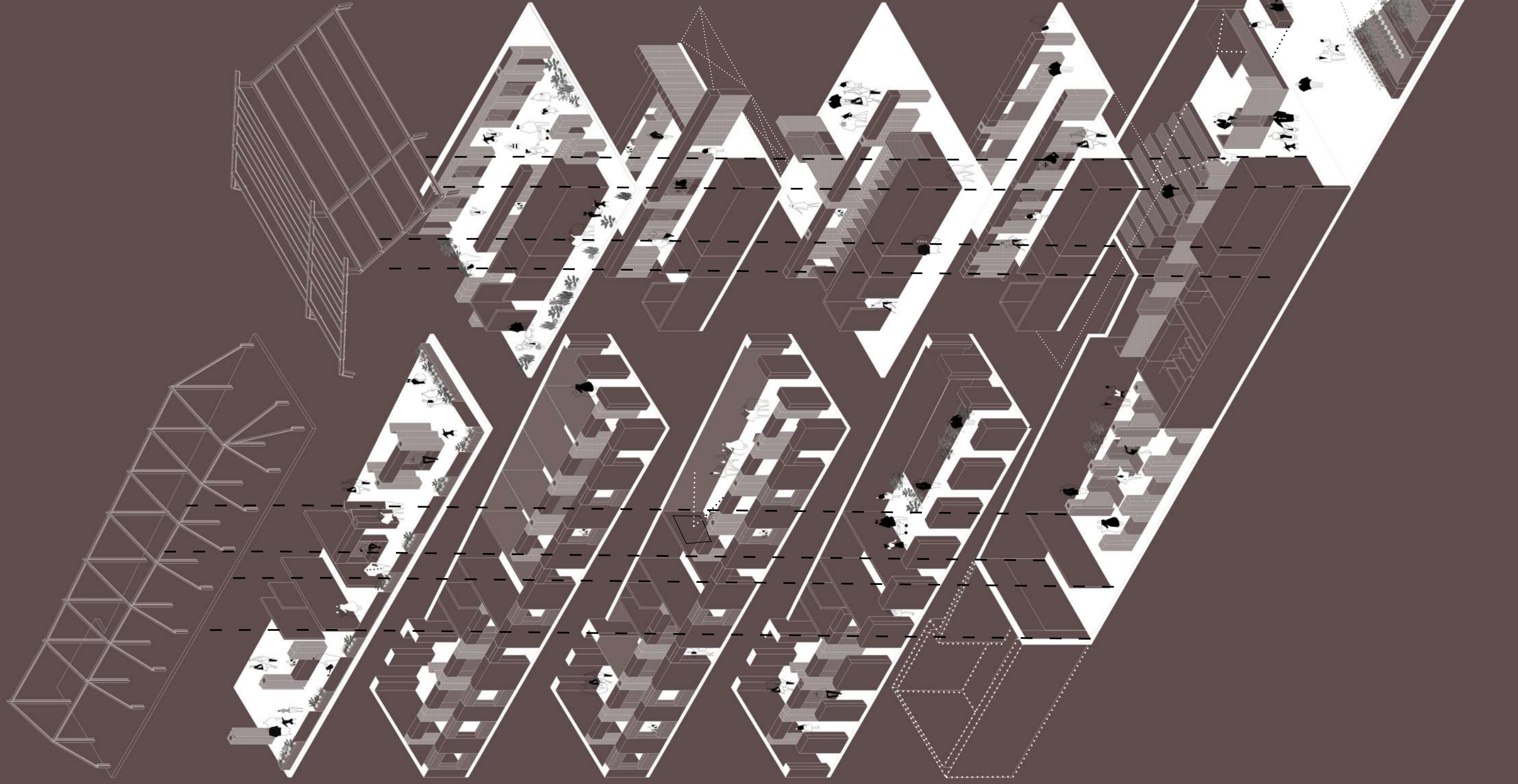
Erabilzaileek flexibilitate programatikoa bidez hornitua izango dira, homela, Alde Zahararen parte diren kolektibo ezberdinek beraien beharretara moldatuko den eraklin/espazio batekin aurkituko dira.



ESPAZIALIDADEA

Erakinean programaren konfigurazioak zirkulazioak sortzen ditu etengabe. Espazio ezberdinen artean fluxuak gurutatu egiten dira dinamismoz beteriko programa betetzeko. Funtzioek espazioak elkarbanatzen dituzte baina hauen arteko banaketa ere lerro funtzionalen bidez egiten da. Lerro funtzionalak deritzen altzari hauek alde bateko eta besteko espazioei ematen die zerbitzua, hauetan sortzen diren beharrei erantzunez.

Espazioen banaketa argia da, aurretik orubean kokatzen den erakinean zein interbentzio berrian. Komunikazio bertikalek nukleo txikiak osatzen dituzte eta beste espazio guztiak aipatutako altzariek banatzen dituzte, baina beti bolumen garbiak osatuz.



PROGRAMA

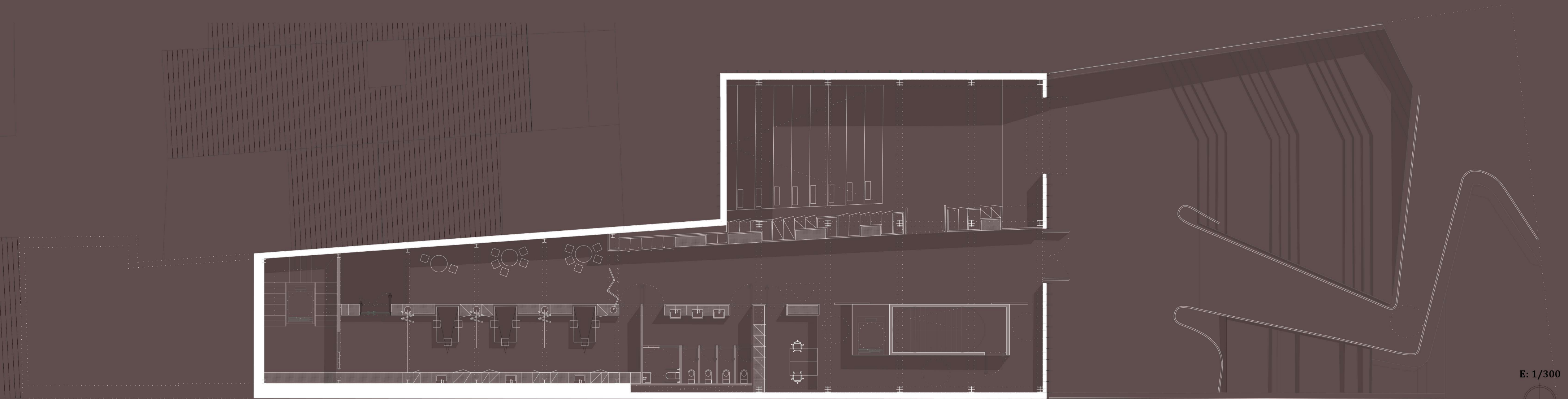
Béhin Alde Zahararen parte diren kolektiboen beharrak analizatuta, ondorengo programa proposatzen da:

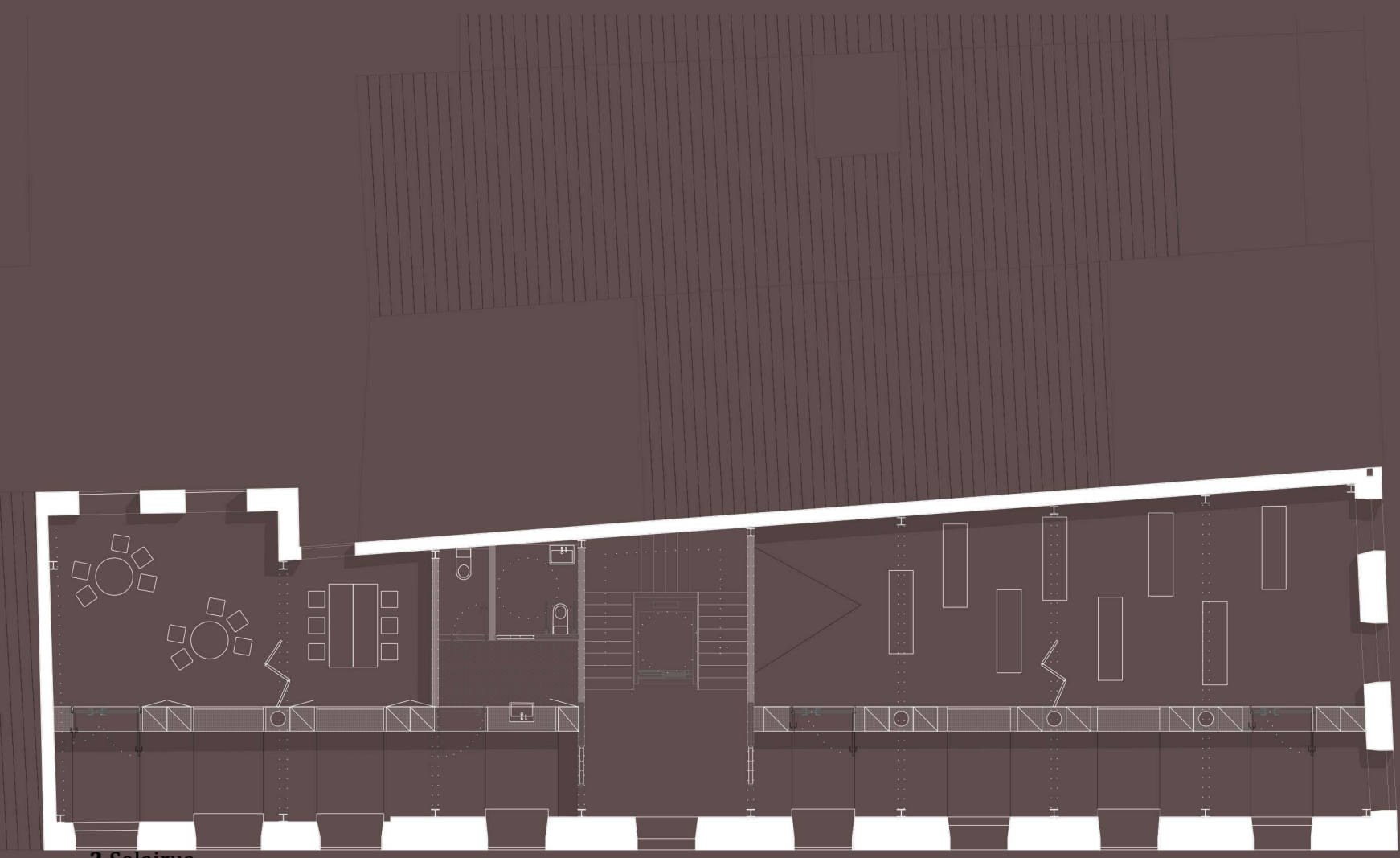
Helburu nagusia auzoko erabilzaileentzako TOPAGUNE bat ahalbidetzea da, beraz, proposatutako espazioek kolektibo hauen beharrei erantzuteaz gain ELKARBIZTZA eta ELKARREKINTZA sustatu egiten dira.

Espazioen konfigurazioari dagokionez, eraberritutako bolumenen eskala domestikoan txertatu daitekeen programa sartu da. Bulegoak / Bilerak / Protoketo gelak / Mahai borobilak eta besteak espazioak proposatzen dira.

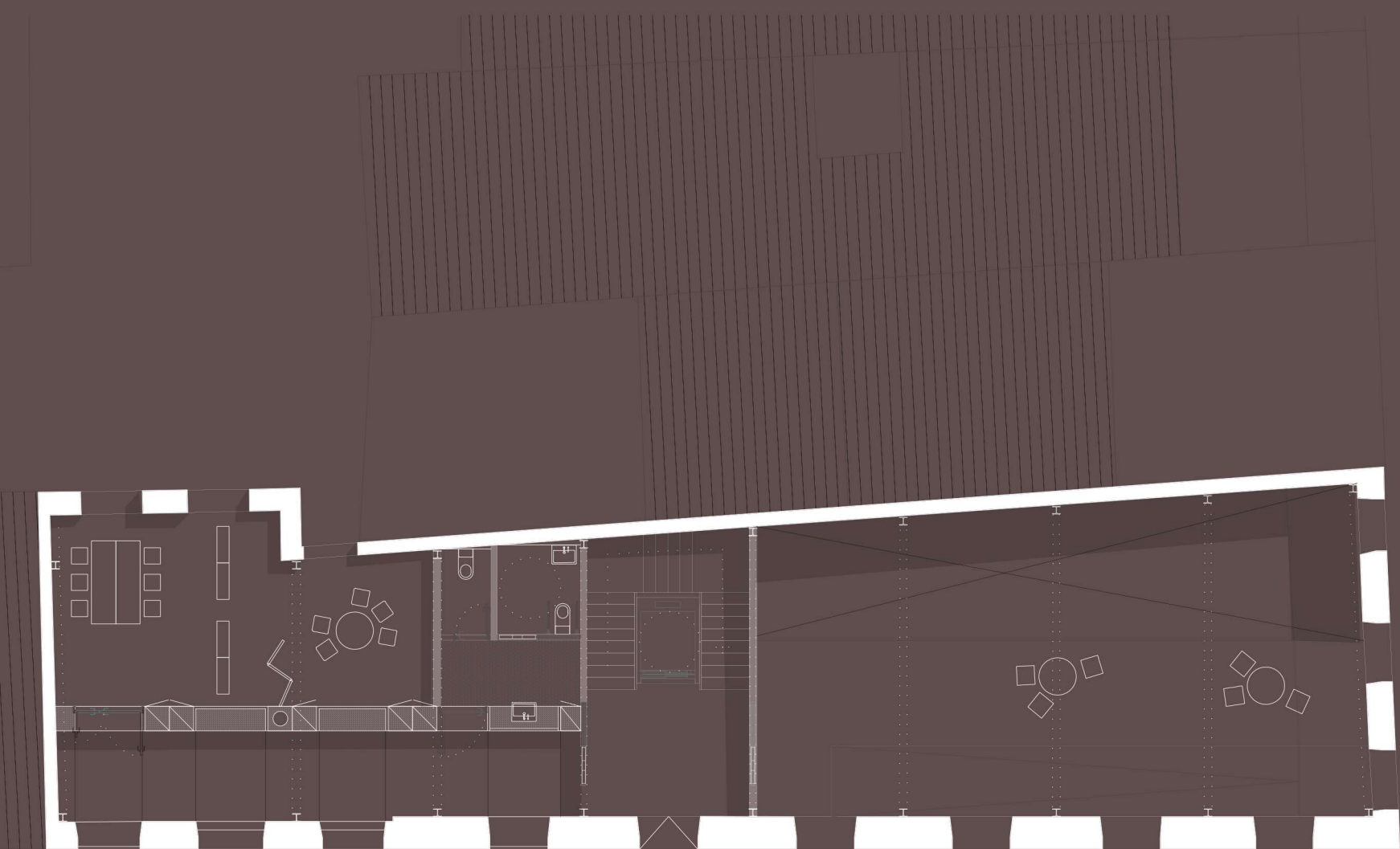
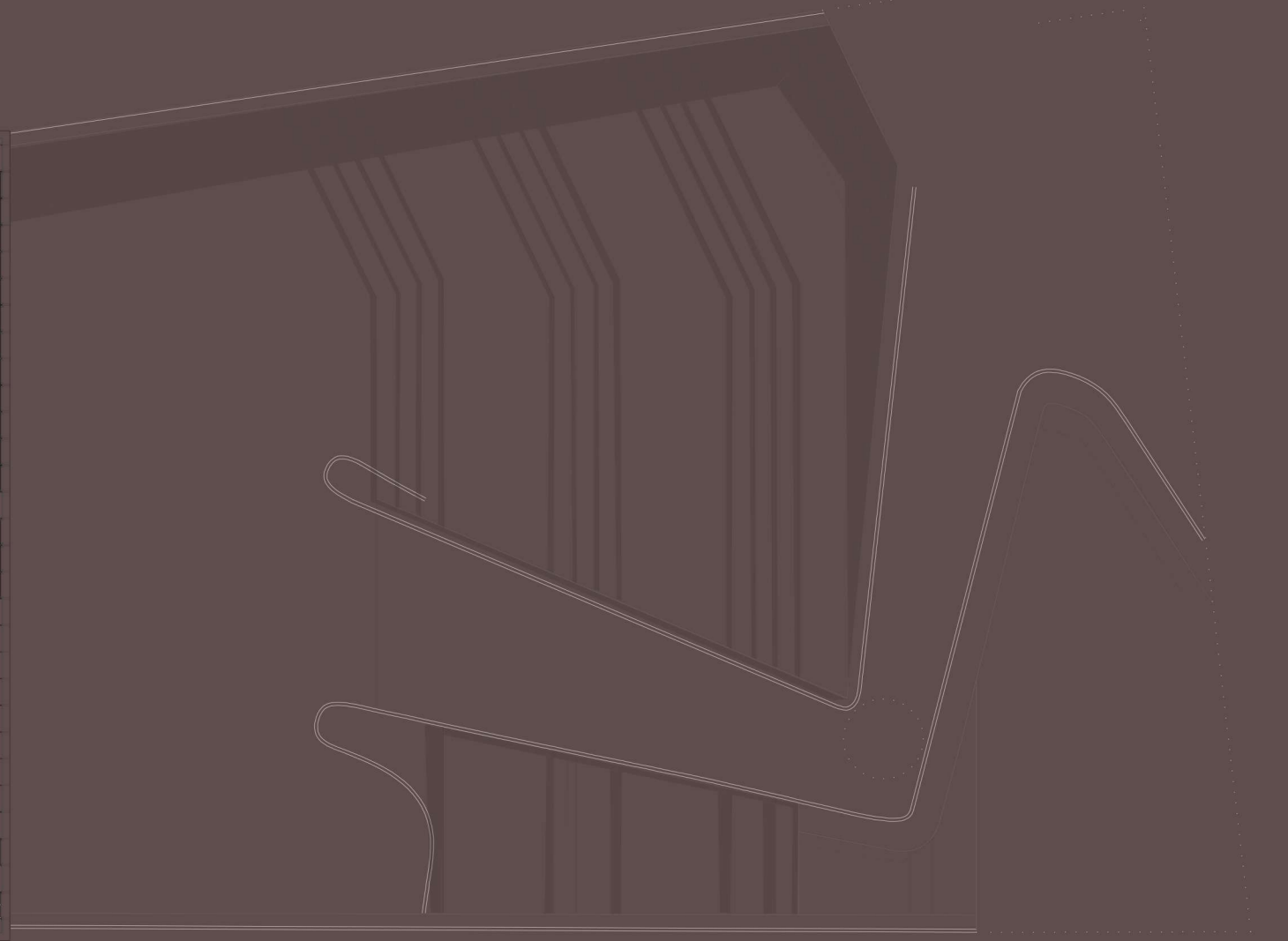
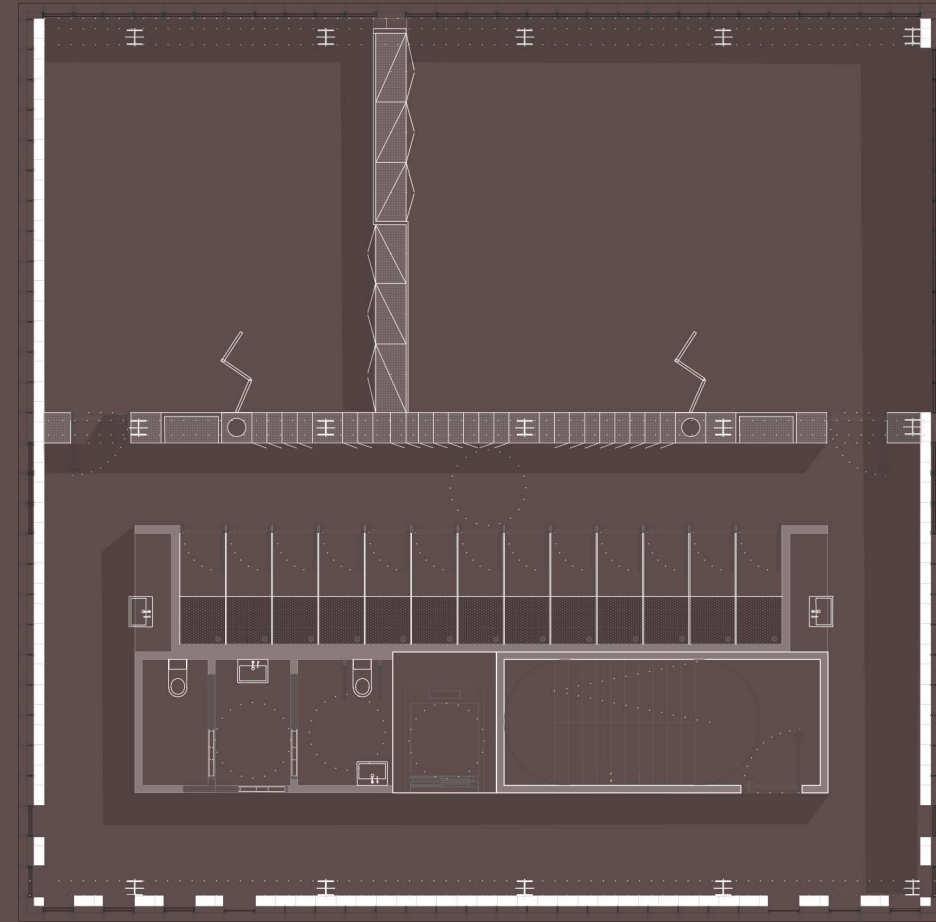
PARETA INTERAKTIBOARI esker, mailatasun programatikoa bat ahalbidetzen da, zeina kolektibo ezberdinek erabili dezakeen aldi berean funtzio ezberdinak betetzeko.



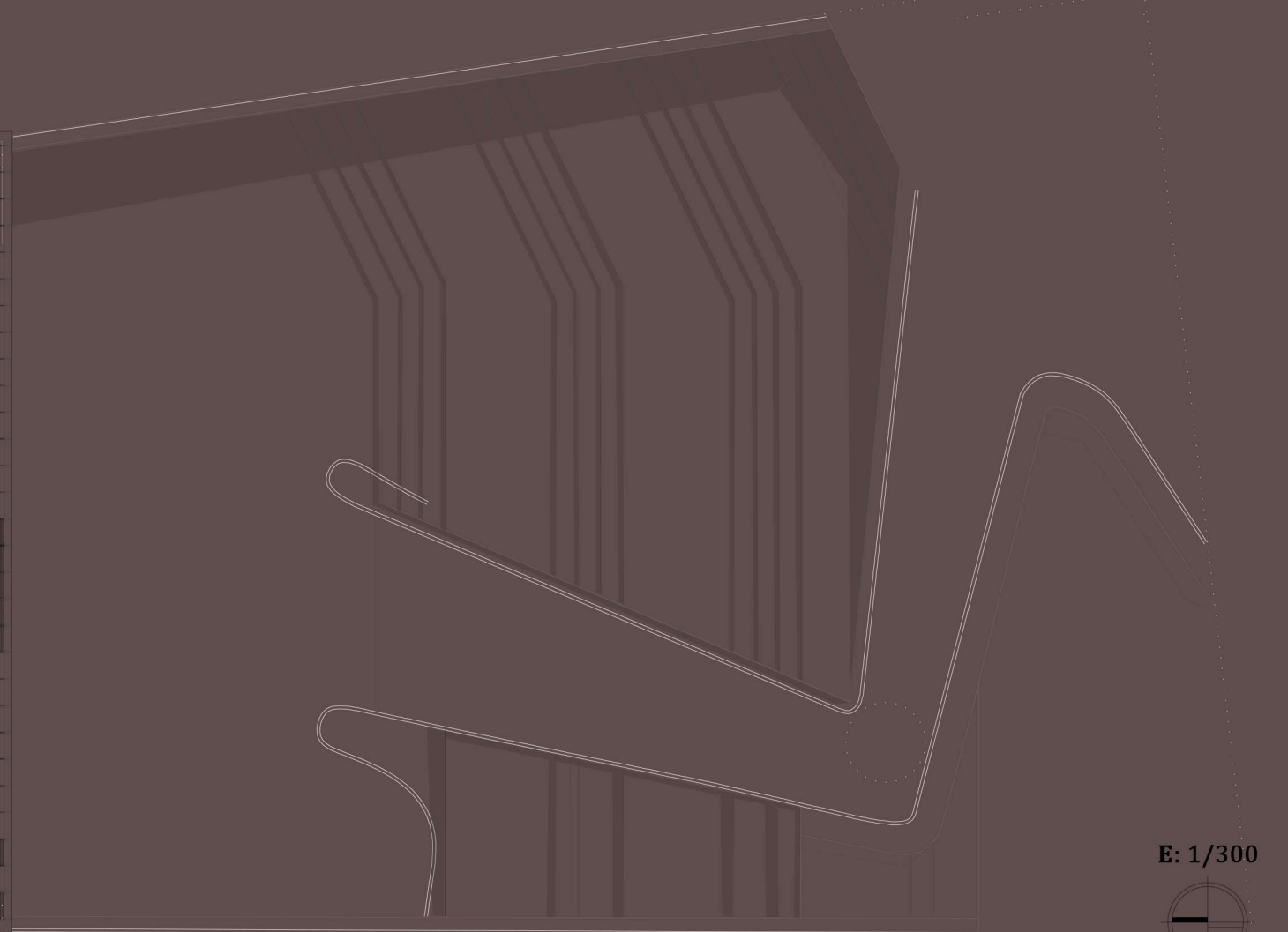
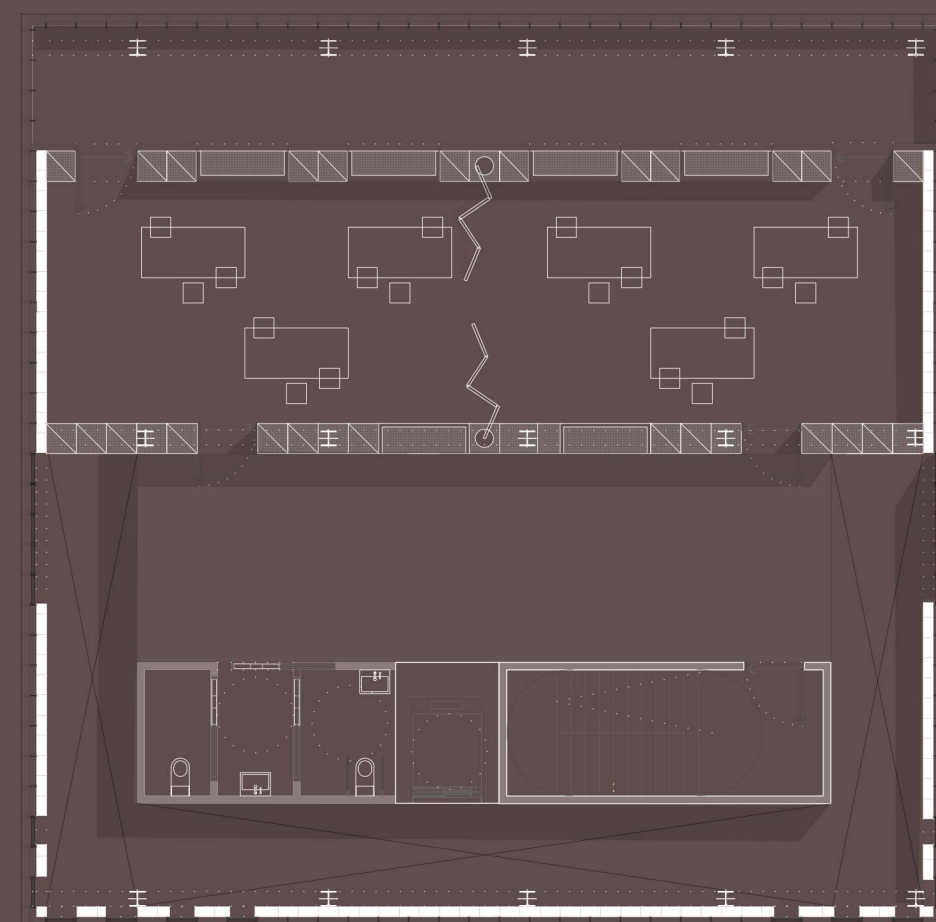


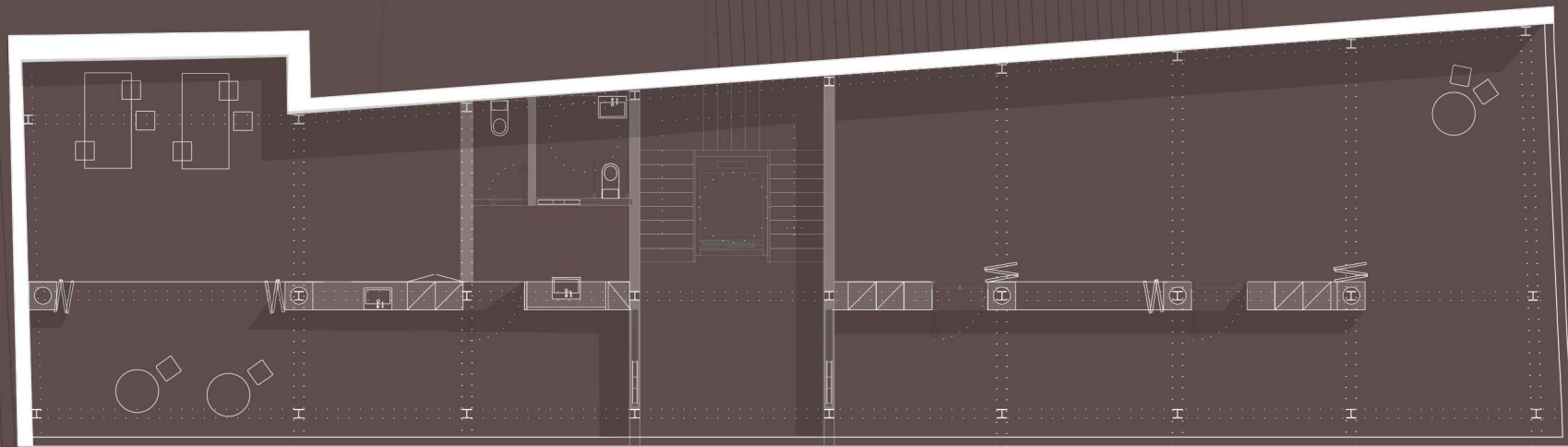


\_3 Solairua

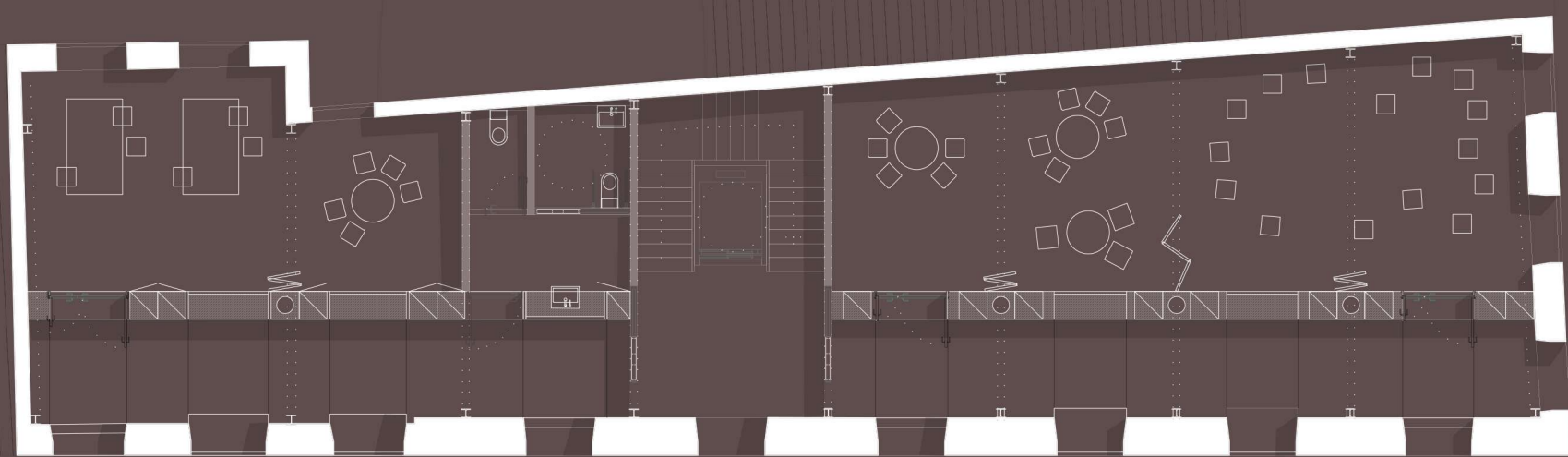
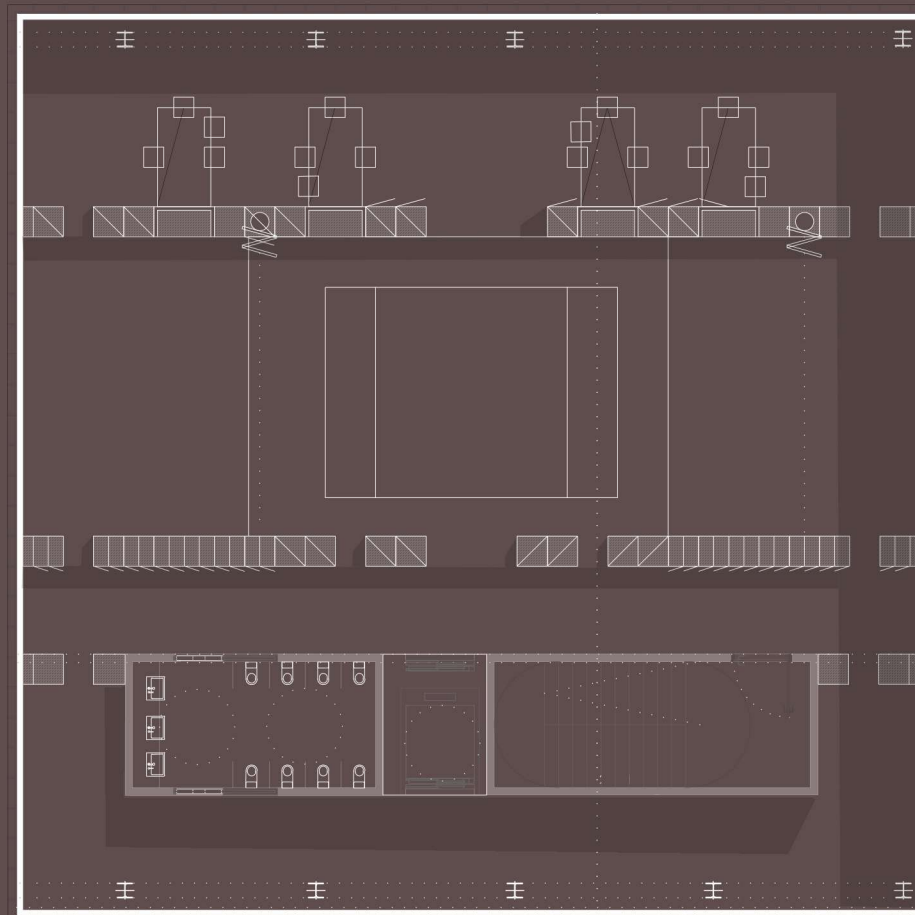


\_2 Solairua

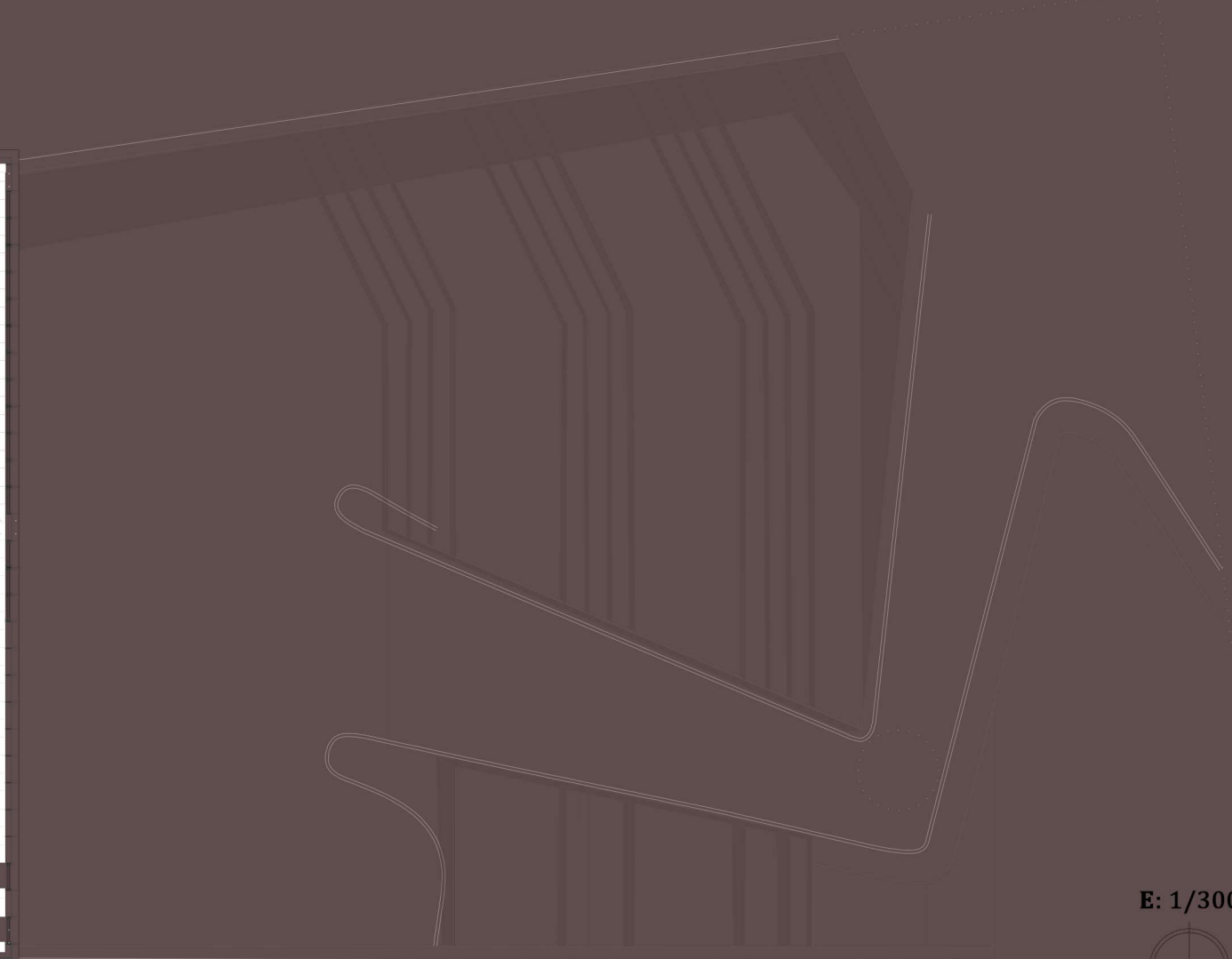
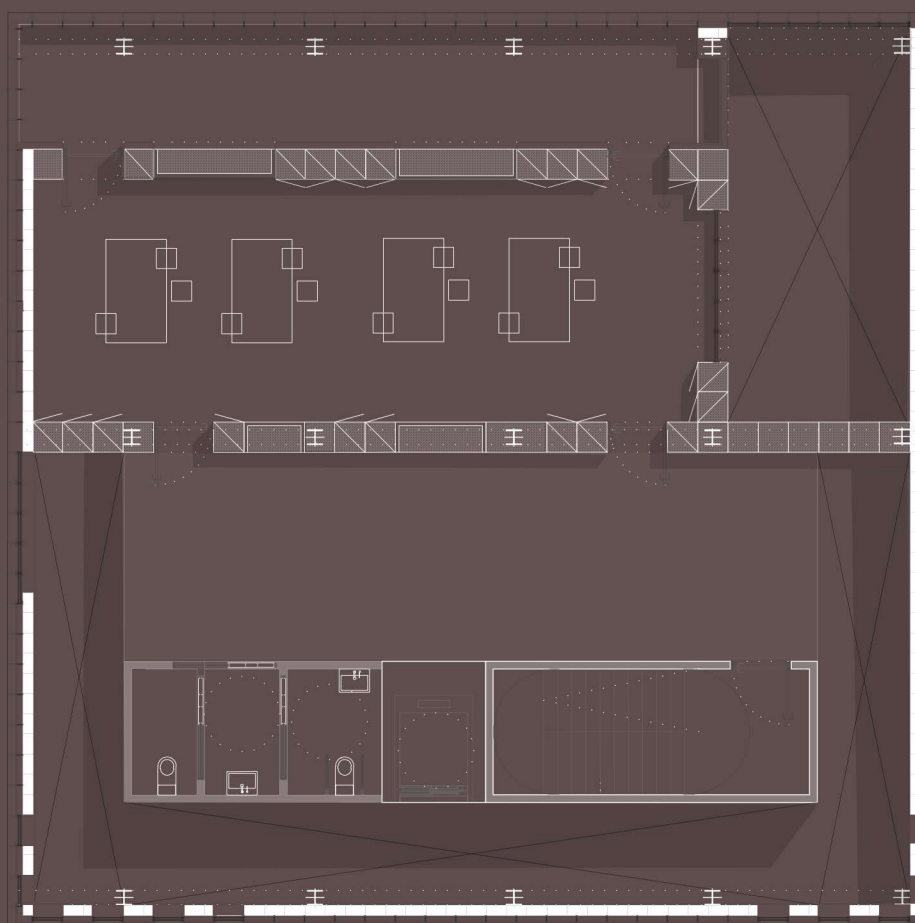


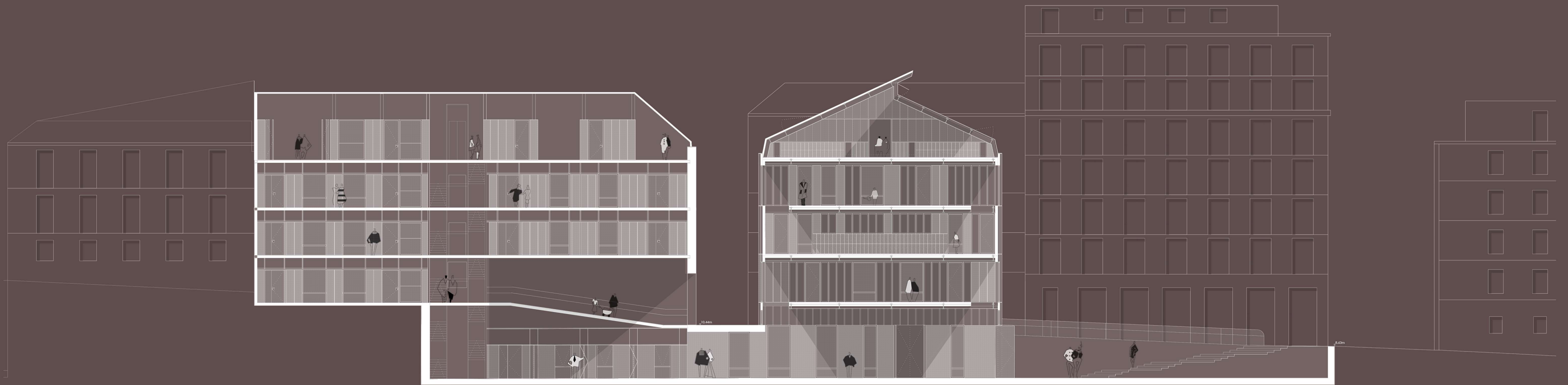


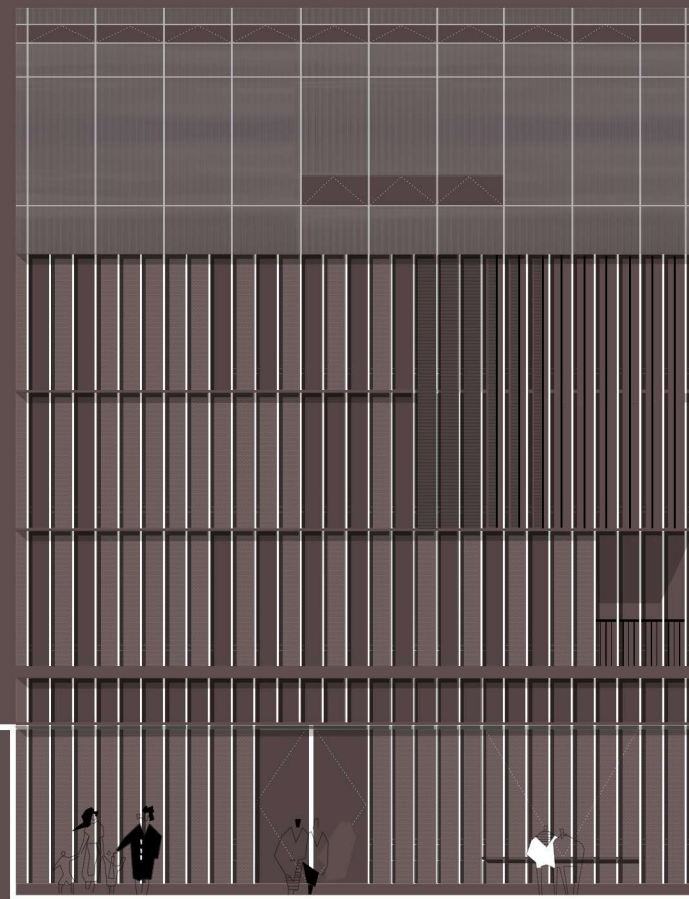
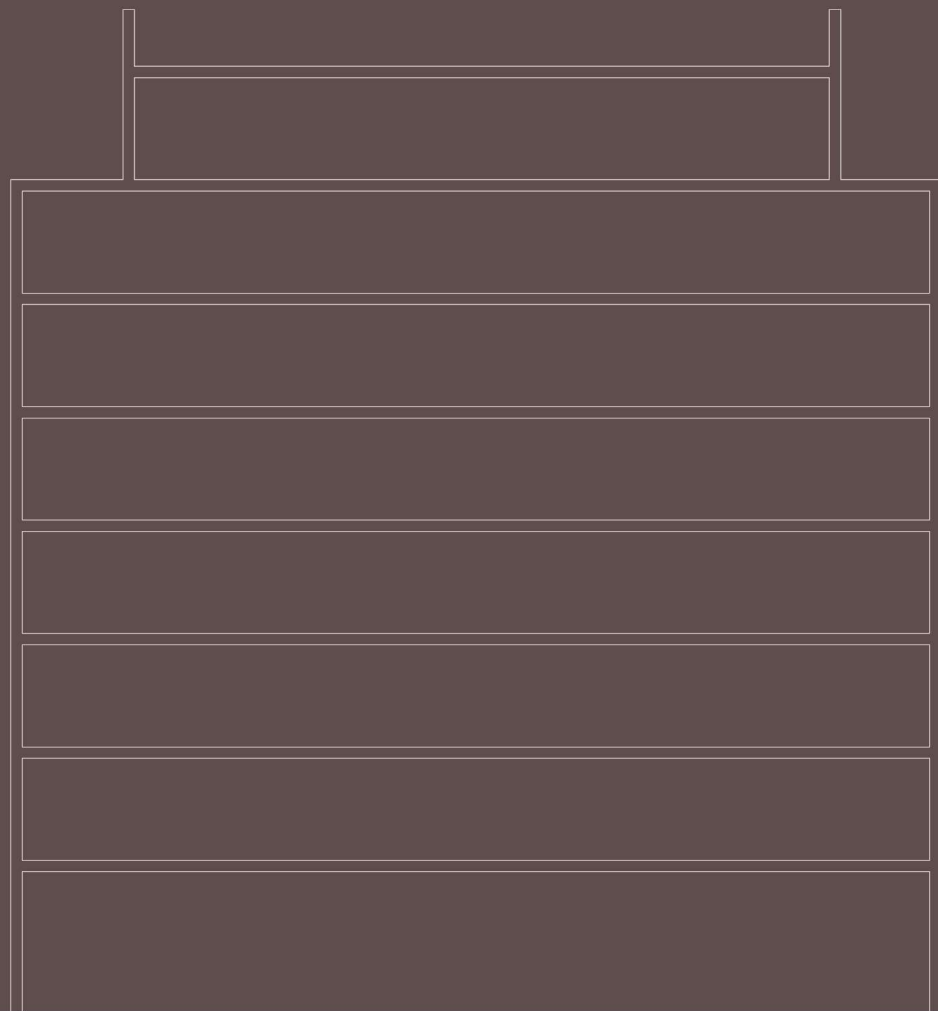
\_3 Solairua



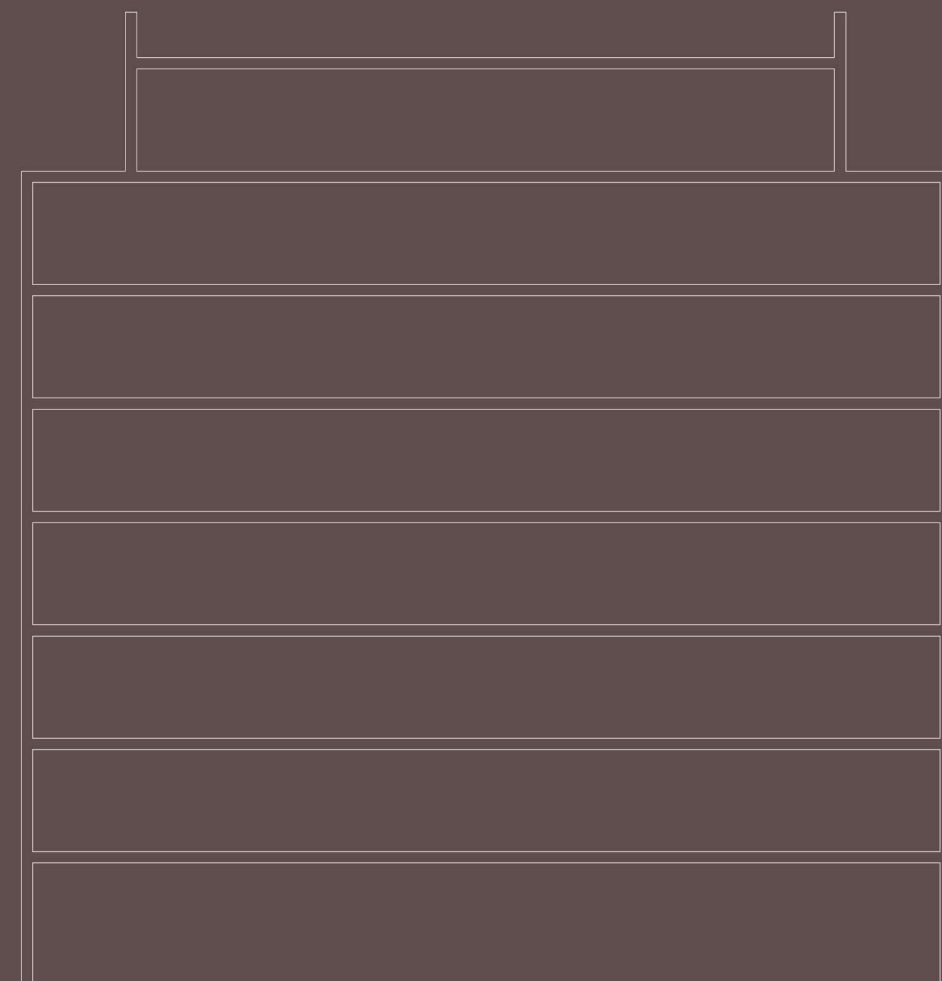
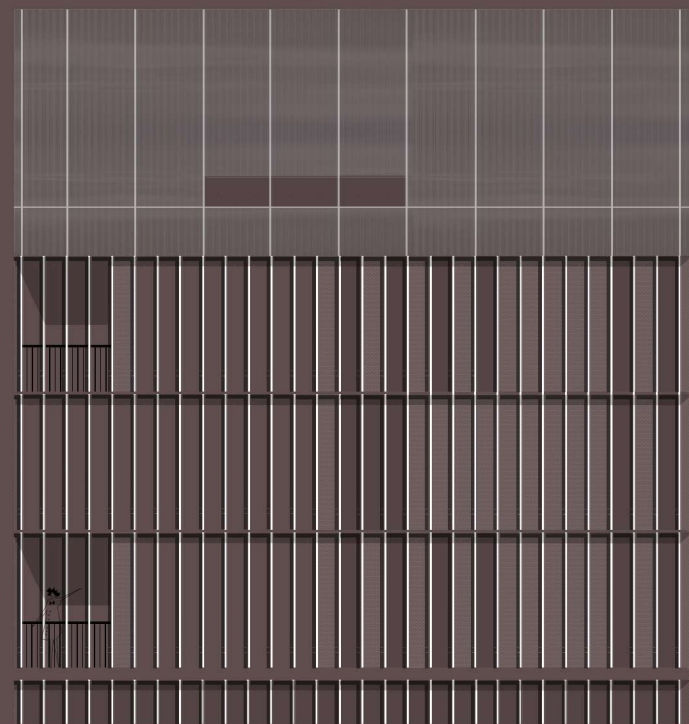
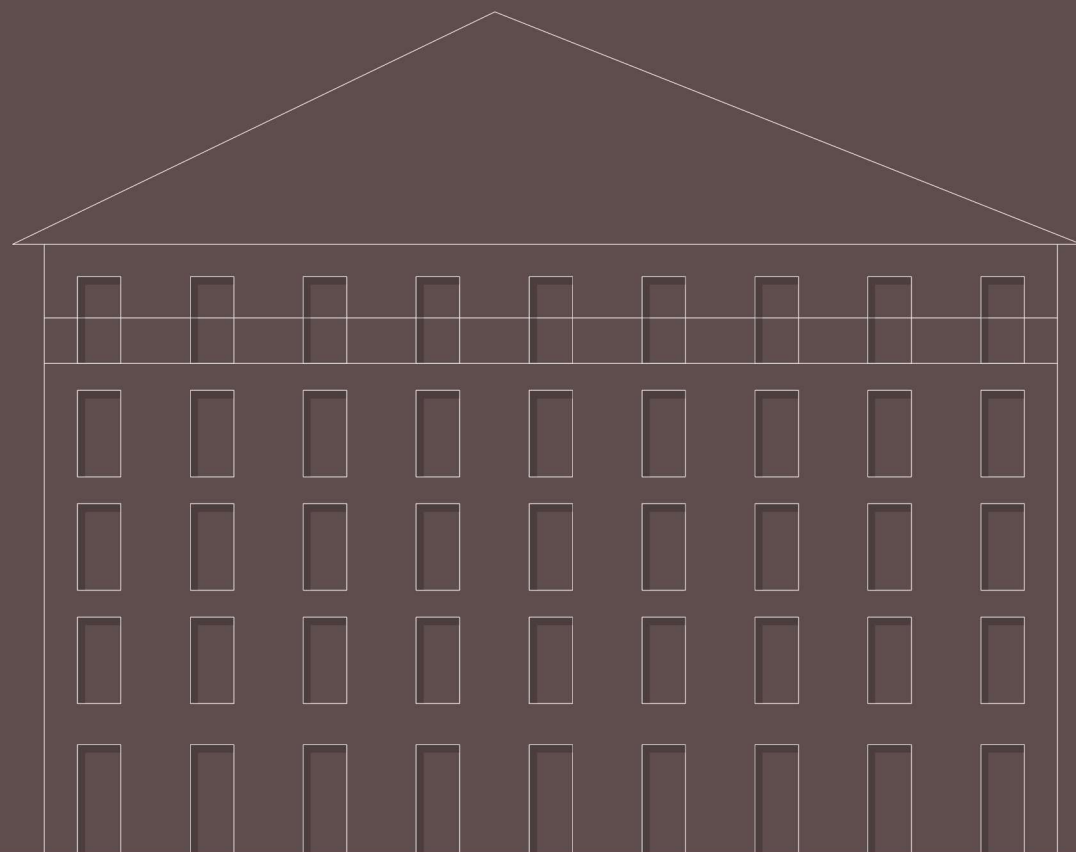
\_2 Solairua





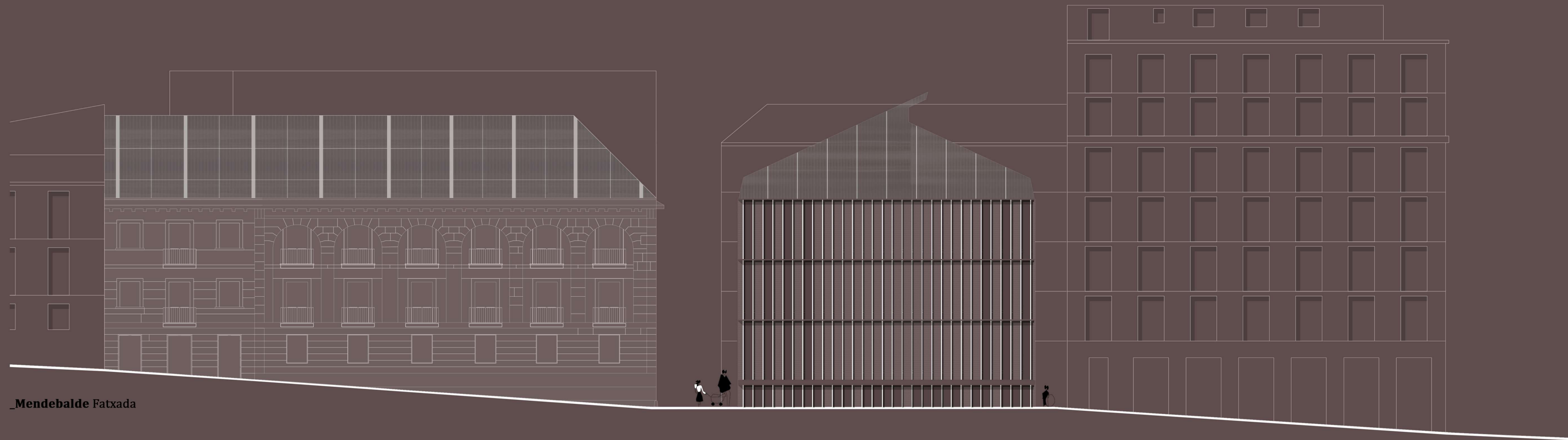


\_Hego Fatxada

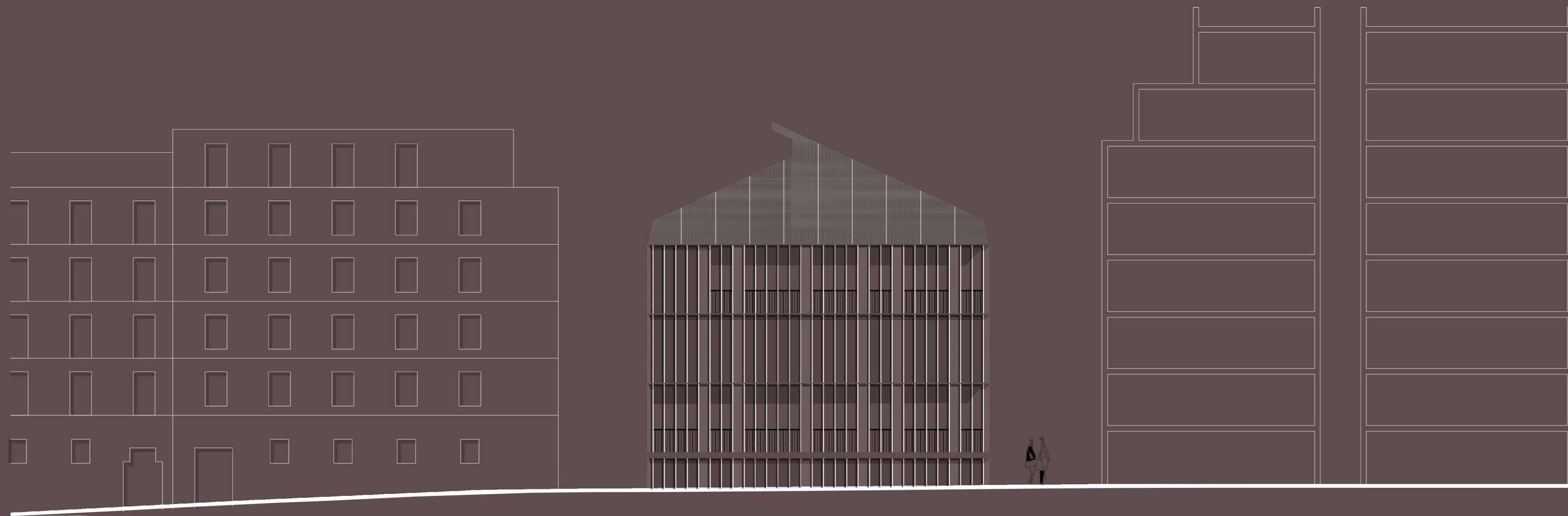


\_Ipar Fatxada





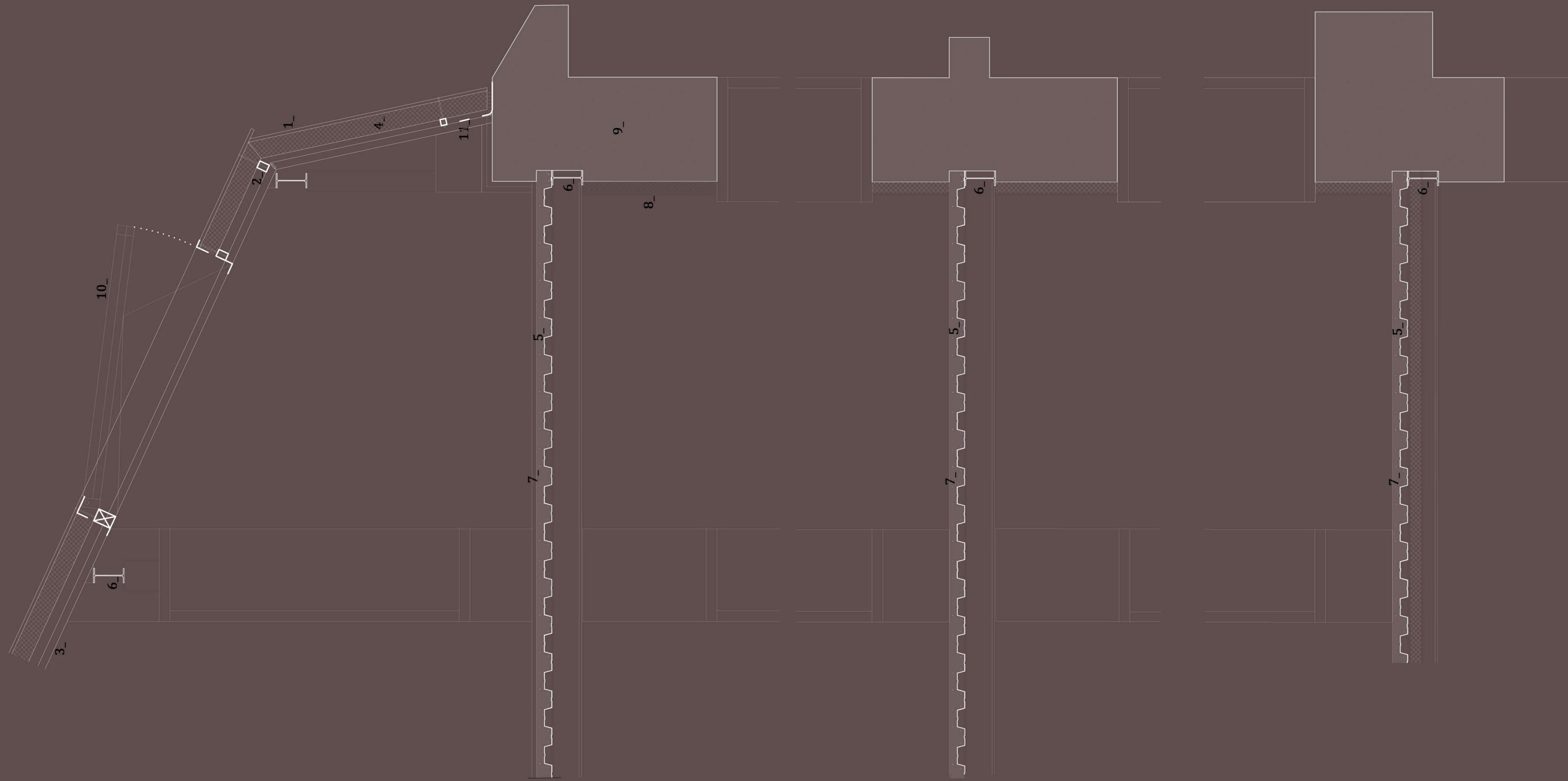
**\_Mendebalde Fatxada**



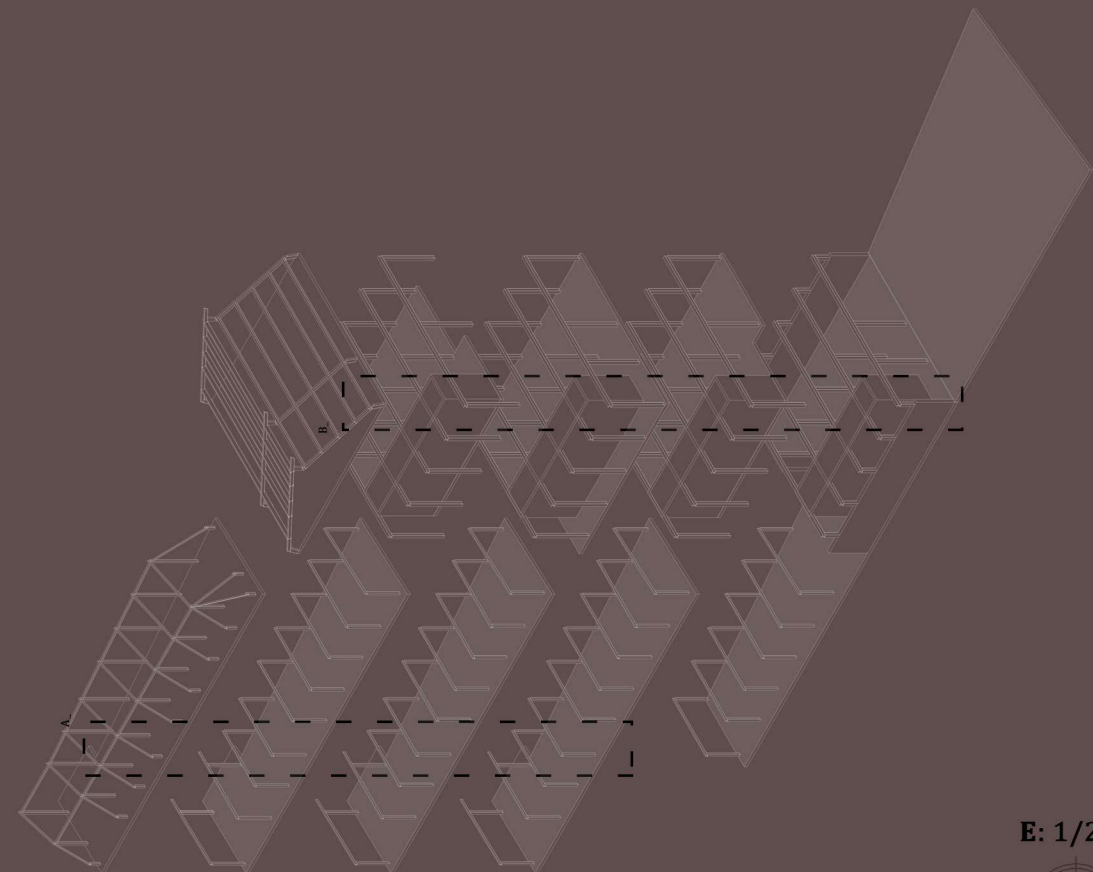
**\_Ekialde Fatxada**

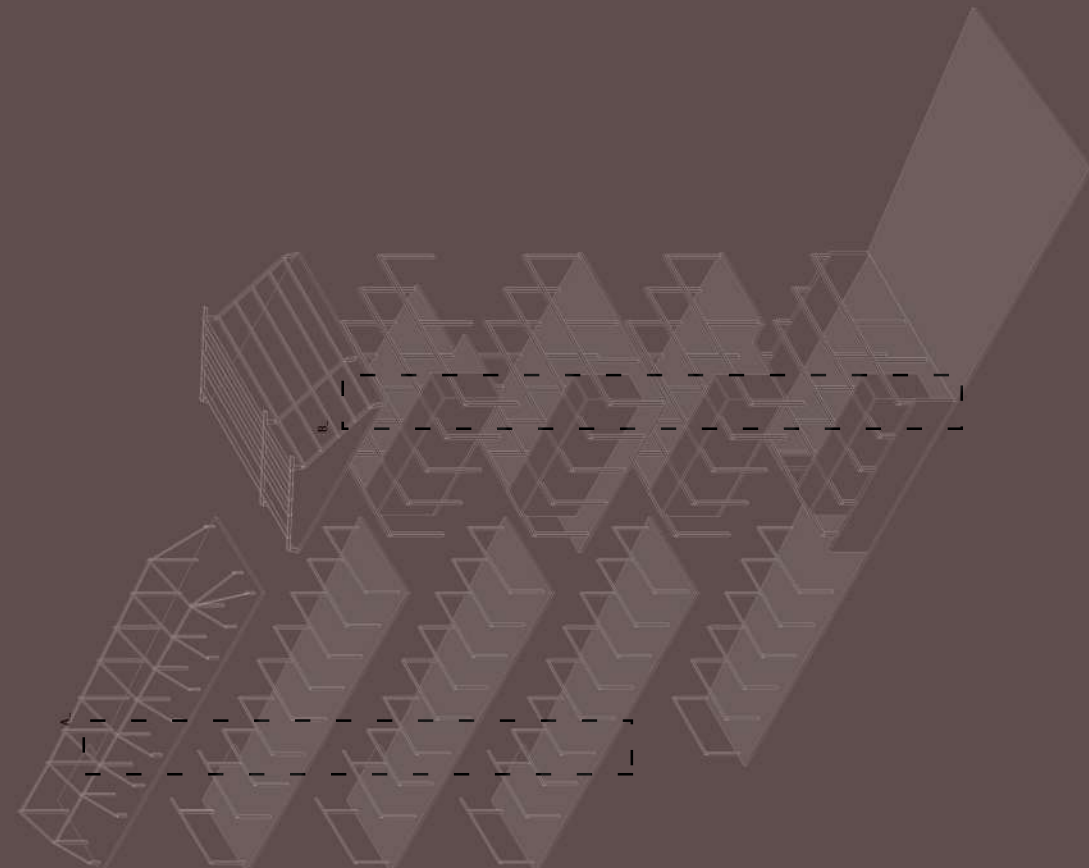
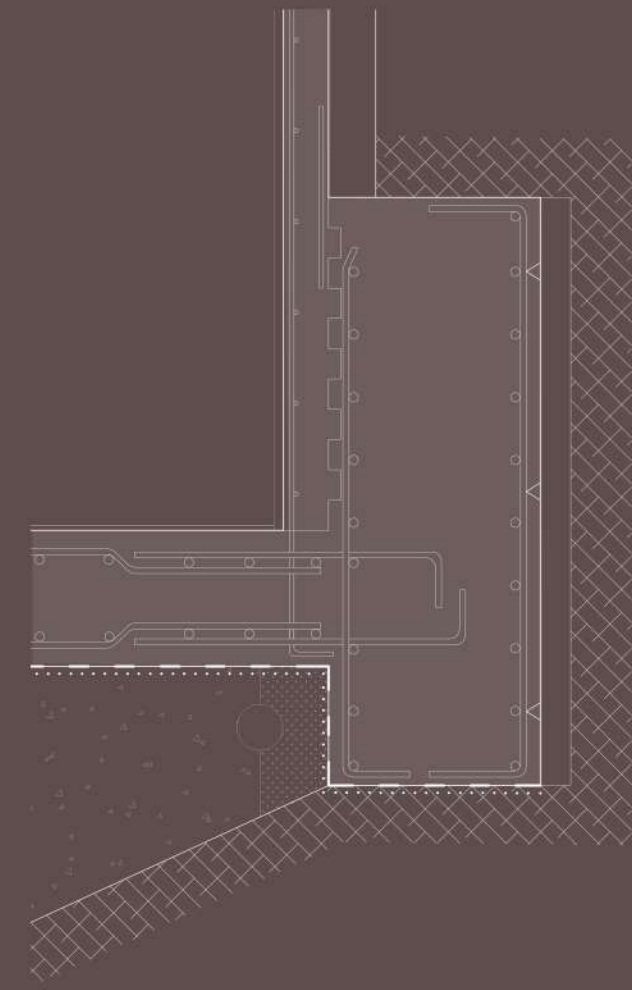
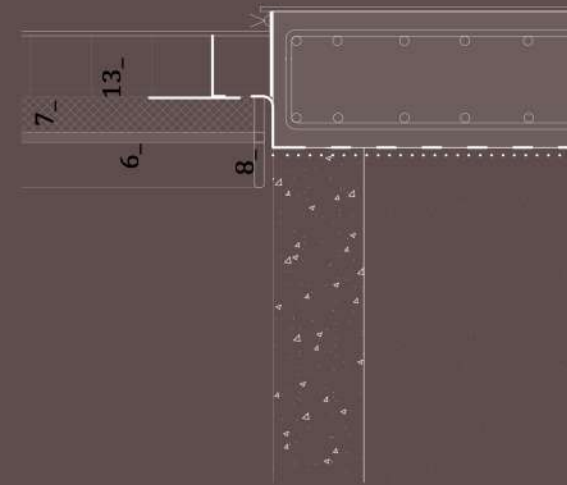
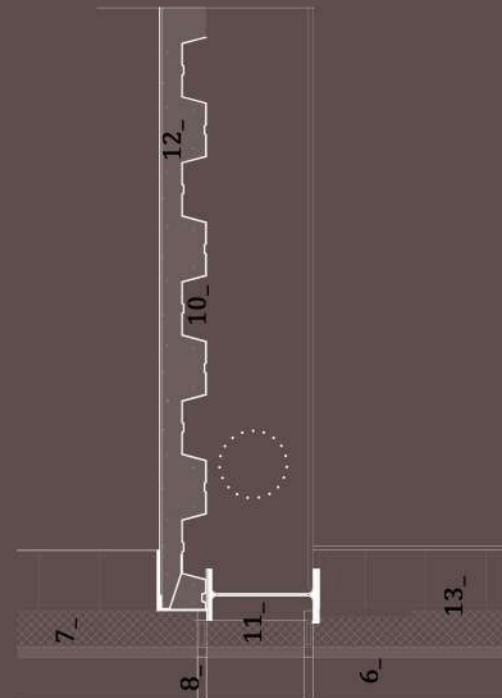
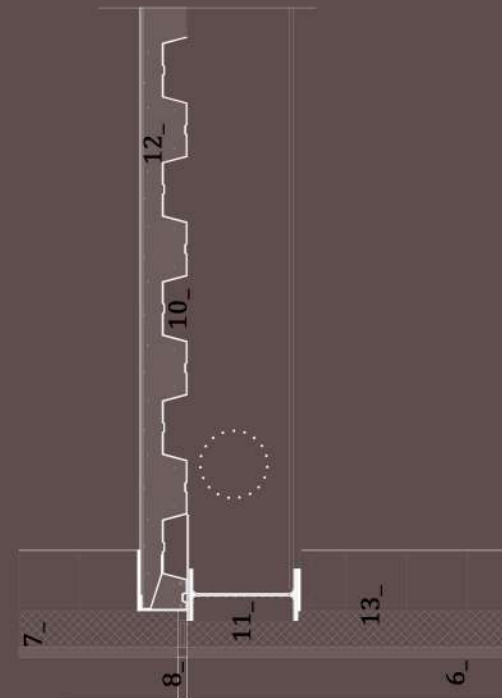
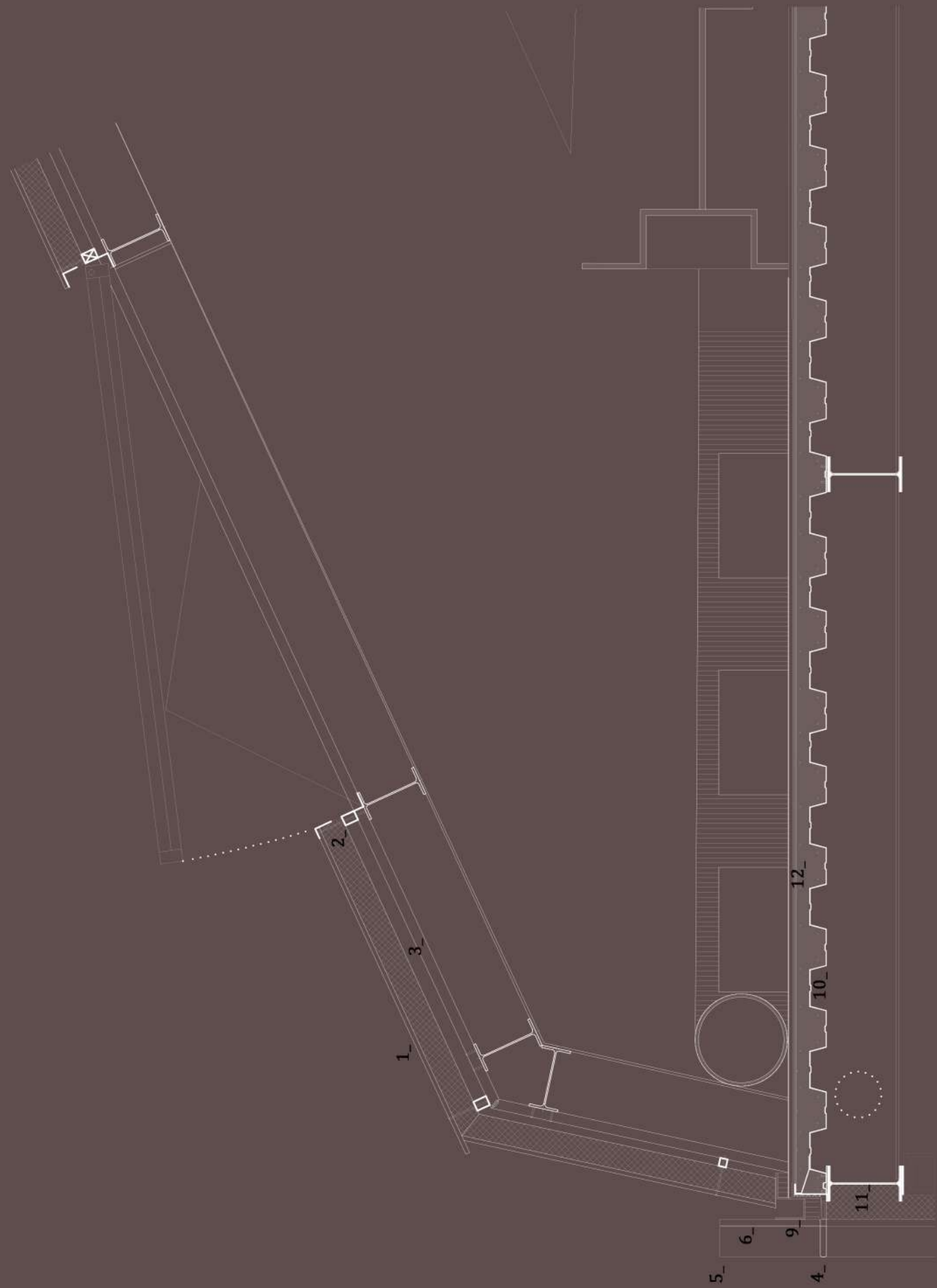






- A
- 1\_Panel sandwich akabera
  - 2\_Rastrel metalikoa horizontala
  - 3\_Zurezko tablak
  - 4\_Lanazko isolamendua
  - 5\_Forjatu arina (txapa kolaborantea)
  - 6\_Ipe 200 (egitura metalikoa)
  - 7\_Lauza
  - 8\_Trasdosatua
  - 9\_Egungo eraikina
  - 10\_Kristal trasluzidozko leihoa
  - 11\_Lamina iragazgaitza





- \_B
- 1\_Panel sandwich akabera
- 2\_Rastrel metalikoa horizontala
- 3\_Zurezko tablak
- 4\_Irten horizontala
- 5\_Irten bertikala
- 6\_Aluminiozko txapa anodizatua
- 7\_Lanazko isolamendua
- 8\_Aluminiozko perfil anodizatua
- 9\_Erretena
- 10\_Forjatu arina (txapa kolaborantea)
- 11\_Ipe 360 (egitura metalikoa)
- 12\_Lauza
- 13\_Hormigoizko blokea (40x20zm)
- 14\_Eustorma
- 15\_Geotextila
- 16\_Lamina iragazgaitza