

# UN TRICLINIO ROMANO EN EL MUSEO DE ZARAGOZA<sup>1</sup>

*Resumen:* Se presenta la instalación en el Museo de Zaragoza de un triclinio de la *domus* de la Calle Añón de *Caesar Augusta*, vivienda que se alza en el interfluvio del Ebro y el Huerva en la porción más oriental de la colonia. Se han conservado restos importantes de una pared y techo, así como el pavimento y se han restituido las partes ausentes. Se trata de una casa pintada en el Tercer Estilo tardío y abandonada a finales del s. I d. C.

*Palabras clave:* Museo de Zaragoza, triclinio, *Caesar Augusta*, Tercer Estilo.

*Summary:* Presentation of a triclinium from a *domus* on the Calle Añón in *Caesar Augusta*. The Roman house stood on the watershed between the Ebro and the Huerva in the easternmost part of the colony. Important remains from a wall and roof have been preserved as has the paving, and the missing parts have been recreated. The house was painted in the late Third Style and abandoned at the end of the 1st century AD.

*Key words:* Zaragoza Museum, triclinium, *Caesar Augusta*, Third Style.

## INTRODUCCIÓN

Conocí a Ignacio Barandiarán desde su llegada a Zaragoza en el año 1964 en su calidad de profesor adjunto y agregado interino de nuestra Facultad de Filosofía y Letras y tuve la fortuna de participar, como acólito, con mi padre A. Beltrán y con el propio Ignacio, en mis primeras incursiones en la arqueología de campo en yacimientos tan significativos, como Azaila, la Almunia de Doña Godina, la propia *Caesar Augusta*, o la cueva de Los Casares, algunos de cuyos lugares ha marcado mi vida profesional posterior de forma extraordinaria.

De aquellos tiempos, independientemente de los lazos afectivos surgidos y recreados entre los miembros (y entrañables amigos) del entonces Seminario de Prehistoria y Protohistoria del Departamento de Prehistoria, Arqueología e Historia Antigua de la Universidad de Zaragoza, han quedado imborrables recuerdos, incorporados a nuestra historia íntima y particular, pero sobre todo, en quien escribe ahora, permanece de aquel momento la introducción al método riguroso de registro científico de nuestras excavaciones, que Ignacio Barandiarán aportó desde el terreno de la Prehistoria, en unos momentos en los que las unidades estratigráficas y la metodología precisa en su investigación, no se aplicaban con excesivo rigor en el mundo de la «Arqueología clásica», a pesar de las buenas enseñanzas que podían obtenerse en algunos yacimientos como en el emblemático *Albintimilium*, de la mano de N. Lamboglia (fig. 1).

<sup>1</sup> Las presentes notas no son más que un breve avance del trabajo más extenso, de M. Beltrán LLoris y A. Mostalac Carrillo, «La domus de la Calle Añón», *Museo de Zaragoza. Boletín*, prensa; también, Mostalac Carrillo, A., Beltrán LLoris, M., Corral Diez, R., «La decoración

pictórica del triclinio de la casa romana de la calle Añón de Zaragoza, España», prensa.



FIGURA 1. Excavaciones en San Andrés de Astigarribia (Guipukoa). Excavaciones del año 1970.

Son muchos los campos en los que la actividad investigadora de Ignacio Barandiarán resulta imprescindible para entender el progreso de la ciencia, desde su memorable *Paleomesolítico del Pirineo Occidental*, y me habría gustado poder brindarle alguna página relacionada directamente con las especialidades de sus amores, como suele decirse, pero por mi formación y trayectoria profesional, he escogido, desde el Museo de Zaragoza, uno de los capítulos más brillantes de nuestros últimos trabajos museográficos, la presentación de un triclinio romano, procedente de la colonia *Caesar Augusta*, de la Calle Añón, recientemente instalado en nuestras salas, como modesto recuerdo de aquellas «extracciones» heroicas de mosaicos romanos zaragozanos en los que Ignacio Barandiarán participó, como el fragmento de *opus tesellatum* de la Calle Santa Isabel de Zaragoza<sup>2</sup>.

#### GENERALIDADES

La casa de la C/Añón, se localiza en la extensión más oriental de la colonia, en el interfluvio Ebro/Huerta<sup>3</sup> (fig. 2). Desde el principio se saneó toda la orilla del Ebro, en su encuentro con el Huerva, mediante un sistema de drenaje con ánforas, desde la plaza de las Tenerías, hasta la de San Miguel, como confirman los recientes hallazgos con cerca de un millar de recipientes, aportando seguridad

<sup>2</sup> C. Blasco Bosqued., «Nota sobre unos restos de mosaico romano hallado en Zaragoza», *Caesaraugusta*, 25-26, p. 123.1965, 123.

<sup>3</sup> Calle Añón números 21-23, angular con la C/ La-torre n. 19.

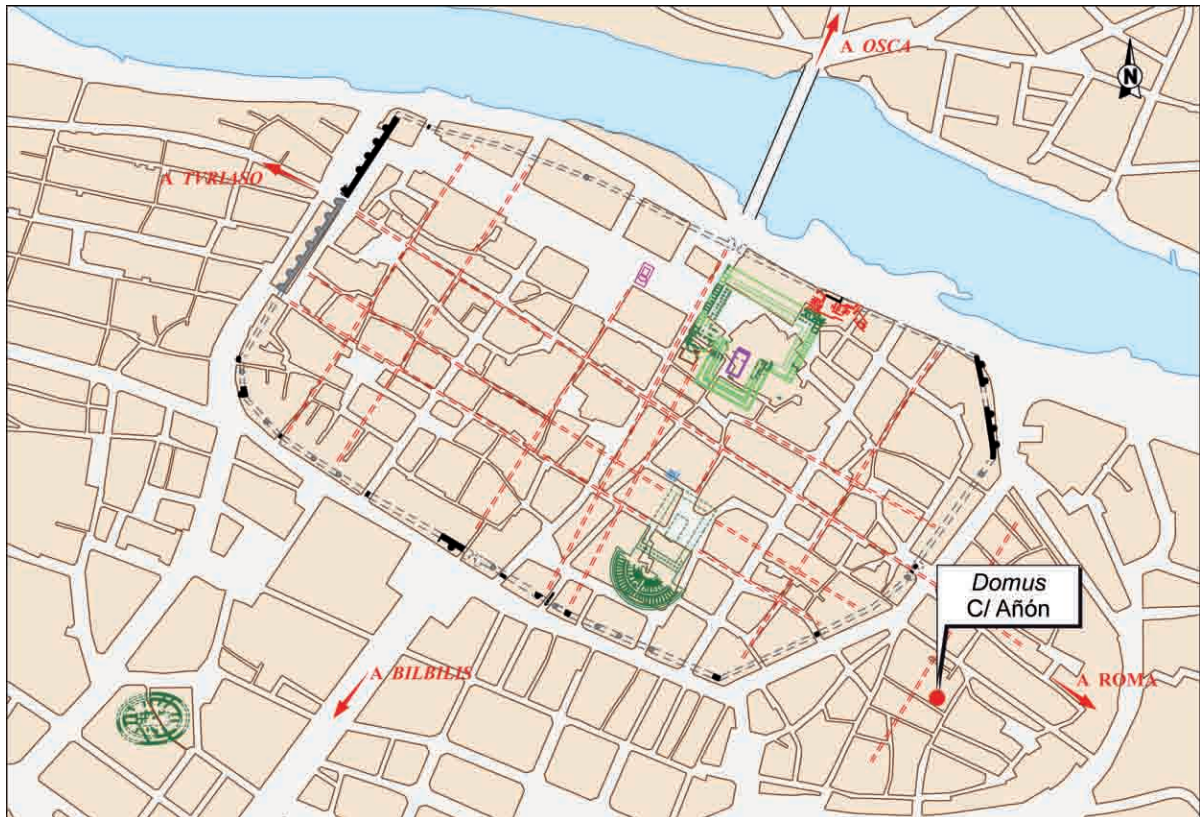


FIGURA 2. Situación de la domus de la Calle Añón en la planta de Caesar Augusta (Dib. A. Blanco, seg. M. Beltrán).

a una importante faja de terreno, zona de expansión del área urbana y de sus servicios, debidamente drenada por cloacas que desaguaban en el Huerva. Este saneamiento fue acompañado de un sistema de aterramiento y sujeción del suelo, paralelo al Ebro, en C/ Sepulcro 1-15, comprobado en un tramo de 34 m. de longitud<sup>4</sup>.

La *domus* de la calle Añón se encuentra en íntima conexión con los restos hallados en la misma área, intervenciones inéditas, en el solar de la Calle/Estrella y en la Calle Heroísmo, angular con C/ Añón<sup>5</sup> en cuyo ámbito se han excavado restos correspondientes a una casa, un espacio termal y parte de una calle menor (*cardo*) y cloaca subyacente, siendo todo el conjunto de interpretación problemática en ausencia de publicaciones y planimetrías correctas de los hallazgos.

De las presentes investigaciones se conserva un informe inédito de nuestro compañero Jesús Ángel Pérez Casas<sup>6</sup>, cuya prematura muerte<sup>7</sup> impidió la correcta finalización de dichos trabajos.

<sup>4</sup> A. Álvarez Gracia, *et alii*, Zaragoza. *Prehistoria y Arqueología*, 1991, pp. 14 ss.

<sup>5</sup> A. Álvarez Gracia *et alii*, Zaragoza. *Prehistoria y Arqueología*, «8. Caesaraugusta. La vivienda», Zaragoza, 1991.

<sup>6</sup> «Informe preliminar de resultados de la excavación arqueológica realizada en el solar sito en C/Añón, n. 21-

13 angular con C/La Torre n. 10, de Zaragoza», Zaragoza, 30 de mayo de 2000. Se trata de un informe general de la actuación sin el estudio detallado de los materiales muebles que aparecieron.

<sup>7</sup> Anónimo, «Jesús Ángel Pérez Casas. In memoriam», *Museo de Zaragoza. Boletín*, 15, Zaragoza, 2001, pp. 9 ss.

Las excavaciones proporcionaron diversos niveles estratigráficos asociados a las estructuras arquitectónicas obtenidas, restos posibles de un *impluvium* de mortero hidráulico y canal de desagüe y dos estancias contiguas, el triclinio comentado y una segunda estancia junto a la anterior, de uso indeterminado y dimensiones análogas, de la que se conservaba únicamente restos (1/4) de un pavimento teselado con programa decorativo geométrico con orla de teselas blancas y negras y figuras geométricas en torno a un emblema cuadrangular de incrustaciones marmóreas (*opus sectile*) en forma de taracea de triángulos y círculos, emblemas ciertamente frecuentes en el tercer estilo y que se difunde ampliamente durante el cuarto. Los niveles estratigráficos identificados remiten a la capa revuelta de superficie, a un estrato muy alterado vinculado con una ocupación islámica del solar y al nivel de abandono de las estructuras romanas (*terra sigillata* hispánica y norteafricana) sobre el que se asentaba la casa, a una cota de 2,50 m. por debajo del nivel actual de la calle y que sitúa el final de la vivienda a finales del s. I d.C.

De la planta de la *domus* se detectaron restos de cinco estancias, siendo la más singular la 2, por la caída de pinturas en el interior, que ocupaba una extensión aproximada de 20 m<sup>2</sup>, y el buen estado de conservación que presentaba el pavimento de la habitación. En la denominada estancia 2 además de los restos pictóricos aludidos, se encontraron molduras simples, casetones de yeso, cornisas curvas y placas bien recortadas de alabastro traslucido.

#### EL TIPO DE VIVIENDA

La falta de datos impide conocer el tipo de atrio del que se dotó esta vivienda, de la que se constató la existencia de parte de un *impluvium*, tal vez un atrio toscano según la falta de apoyos. Se han conservado hasta ocho ambientes en torno al espacio central, entre los que se identifican un posible tablino, varios *cubicula* y de forma especial un triclinio (comedor) (8,60 x 5,50 m x 3,50 de altura) cuyos restos son los que se han trasladado e instalado en el Museo<sup>8</sup> (fig. 3).

La presente estancia supone un gran avance en el conocimiento de la arquitectura doméstica en la colonia, parcela sumamente deficitaria a la que resulta muy difícil aproximarse por la naturaleza incompleta de los hallazgos<sup>9</sup>.

#### EL TRICLINIUM

La habitación reproduce aproximadamente el modelo vitrubiano, de planta rectangular de (8,60 m) 29,10 pies de largo por (5,5 m) 18,60 pies de ancho, pero sin presentar la fórmula de la longitud doble a la anchura, como se comprueba en los modelos de la *Colonia Celsa*, ya que nuestro ejemplo mantiene una tendencia más cuadrangular. Una zona al fondo, como sugiere la decoración del suelo, se destinaba a los lechos triclinares y la mesa. El espacio anterior, junto a la puerta de ingreso servía como zona de servicio o antesala. La orientación de la pieza, con la entrada al Norte,

<sup>8</sup> Véase la breve nota de R. Corral Díez, en M. Beltrán Lloris, J. Paz Peralta (coords.), *Museo de Zaragoza. Guía*, Museos de Aragón. Guías, Zaragoza, 2003, pp. 150-153 con una reconstrucción virtual del espacio (paredes y suelo).

<sup>9</sup> Sobre la arquitectura doméstica de *Caesar Augusta*, puede verse: A. Mostalac Carrillo, M. C. Aguarod Ojal,

«Caesaraugusta: la vivienda», en A. Álvarez Gracia *et alii*, *Zaragoza. Prehistoria y Arqueología*, Zaragoza, 1991, pp. 33-35; M. Beltrán Lloris, A. Mostalac Carrillo, «Arquitectura doméstica», en AA. VV., *La Colonia Caesaraugusta*, Roma (prensa).



FIGURA 3. Vista general del triclinio desde el acceso principal (Reconstrucción seg. Arcadia y proyecto de instalación).

sugiere un comedor de invierno<sup>10</sup> y tanto los restos pictóricos como la musivaria se encuadran en los esquemas propios del Cuarto estilo.

El suelo se decora con pavimento de mortero blanco y decoración teselada negra (fig. 4). Esta estancia se abría, orientada N – S, en el eje del *impluvium* del atrio. El pavimento ostenta una bipartición de 1/3 y 2/3, situándose en la primera el espacio (en blanco) para los lechos en torno a un emblema cuadrangular hecho con teselas, trícromo y geométrico (blanco, negro y siena en degradación) en el que se situaba la mesa de servicio. El resto viene ocupado por una retícula geométrica de teselas negras dispuesta ante la puerta central de ingreso, a modo de recepción delante de la zona de comer. El dibujo que se compone sobre fondo blanco, con teselas negras, reproduce un doble cuadrículado recto y oblicuo de filetes con cuadrado sobre la punta como motivo de intersección, dejando entrever un efecto de casetones en composición que se repite en ejemplos campanos<sup>11</sup>. La inclusión del emblema corresponde a la segunda fase de la estancia y ha de ser posterior a Claudio y anterior al final de. S. I. d. C.

<sup>10</sup> El presente triclinio, juntamente con el dado a conocer en la Casa de la C/ Don Juan de Aragón, 9 (4 x 7,60 m.) con pavimento de *opus signinum* y doble división (1/2 – 1/2) del espacio, del s. I a. de C. ( M. P. Galve Izquierdo *et alii*, *Los antecedentes de Caesar Augusta*.

*Estructuras domésticas de Salduie*, Zaragoza, 1996), es el único conservado en su totalidad en toda la colonia.

<sup>11</sup> C. Balmelle, *et alii*, *Le décor géométrique de la mosaïque romaine*, I, París, 2002, p. 194, a.

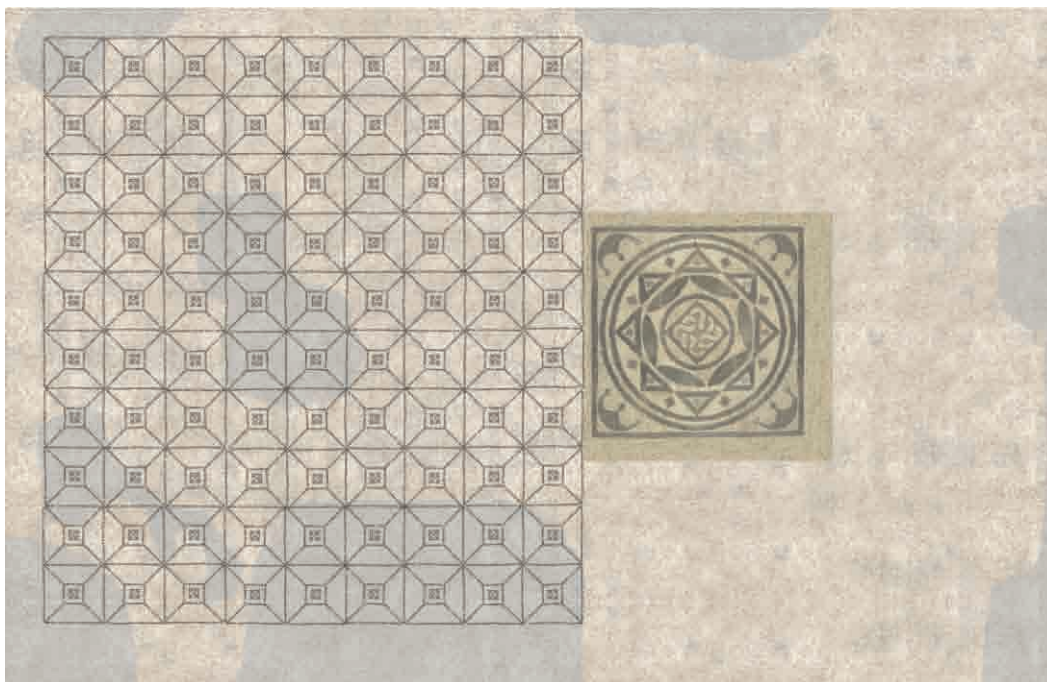


FIGURA 4. *Restitución del pavimento de terrazo blanco y emblema teselado Reconstrucción seg. Arcadia y proyecto de instalación).*

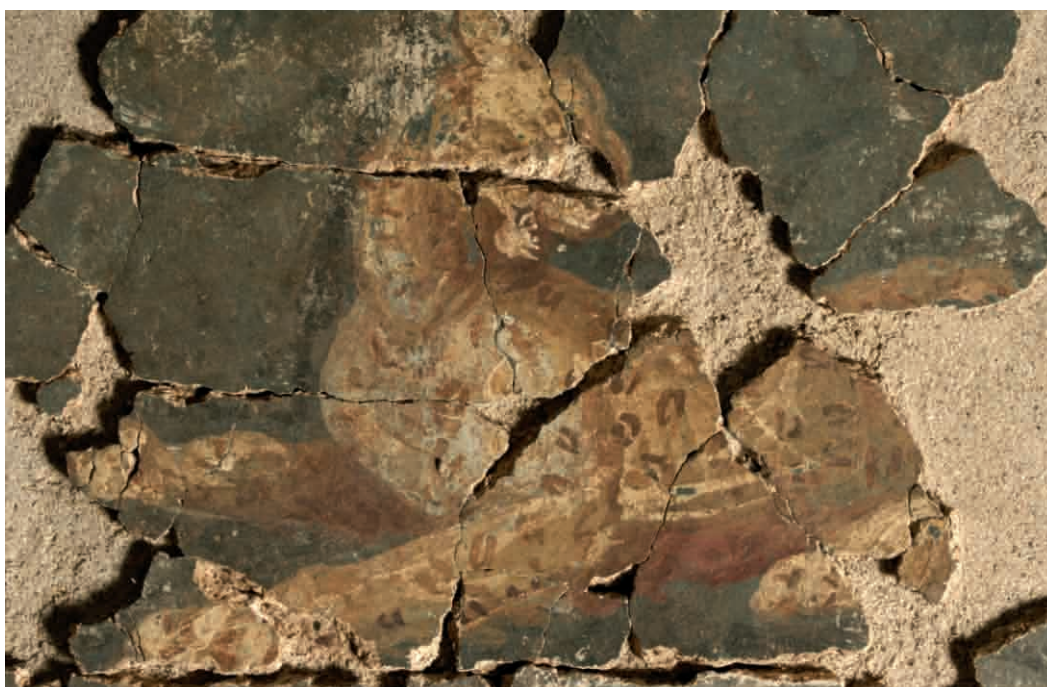


FIGURA 5. *Detalle de una de las panteras figuradas en el techo (Fot. Museo de Zaragoza, J. Garrido).*



FIGURA 6. *Figuras de Eroses en el panel central de la pared Sur (Fot. Museo de Zaragoza, J. Garrido).*

La pared Sur se ornamentó con pinturas de inicios del IV Estilo, al igual que lo conservado en el techo, que ostenta una bipartición de espacios como corresponde a la funcionalidad de la estancia, con representaciones del círculo dionisiaco: Dionisos tumbado, acompañado de diversos animales relacionados con su cortejo: hipocampo con cola de delfín y panteras afrontadas (fig. 5).

Los paneles de la pared sur están presididos por figuras de Eroses desnudos con diversos atributos (alas desplegadas, tirso, huso con rayo y crátera) (fig. 6).

#### DE LA EXCAVACIÓN AL MUSEO

La presentación del presente triclinio en la Sala 7 del Museo de Zaragoza, se ha culminado tras un costoso y laboriosísimo proceso, incluida la reintegración pictórica de las lagunas<sup>12</sup> (fig. 7),

<sup>12</sup> El largo proceso se ha desarrollado a partir de las excavaciones arqueológicas acometidas por la empresa Arqueo-Expert S. L., dirigida por Jesús Ángel Pérez Casas y José Delgado Ceamanos durante el año 2000 (abril–mayo), en trabajos patrocinados por el promotor inmobiliario Carlos Ferráz Promoción y Construcción, S. L. En el Levantamiento y traslado de estructuras de

Pavimentos y techo (Año 2000 agosto-octubre), intervino el equipo de M. J. Arbués y A. Painaud Guillaume con la colaboración de la empresa Arqueoexpert.

Posteriormente se acometió el tratamiento de conservación-restauración de los conjuntos pictóricos encontrados desarrollado por la *Escuela Taller de Restauración de Pintura Mural de Aragón*, módulo de Pintura



FIGURA 7. *Detalle del sistema de reintegraciones pictóricas en el techo (Fot. Museo de Zaragoza, J. Garrido).*



FIGURA 8. *Ambientación final del triclinio con reproducción del mobiliario y vajillas de uso doméstico (Fot. Museo de Zaragoza, J. Garrido).*



aprovechando la clausura del museo para la renovación de su sistema de climatización a lo largo del año 2006, y nos permite por primera vez en nuestro ámbito, la presentación de uno de los más singulares hallazgos de la *Colonia Caesar Augusta*, cuyo conjunto de restos materiales ha de convertirse en uno de los ejes de interés sobre los que se ha planteado el desarrollo futuro del Museo de Zaragoza<sup>13</sup>.

MIGUEL BELTRÁN LLORIS

Romana del Gobierno de Aragón (junio de 2001 – noviembre de 2002), previo estudio arqueológico del conjunto, seguido por el de consolidación y dotación de soportes para los mosaicos, llevado a cabo por : «Acrotera» (año 2002-2003), en una primera intervención y la empresa «In Situ» posteriormente y de forma definitiva (año 2006).

Para su instalación en el Museo, el proyecto de montaje, supervisado por M. Beltrán y A. Mostalac, fue encomendado al arquitecto del Departamento de Educación, Cultura y Deporte J. F. Sánchez Melero,

con el diseño de la estructura para la presentación del triclinio y la participación de C. Lasa Gracia en el informe arqueológico y de Arcadia Taller Digital, en la delineación del proyecto (enero de 2004).

*Museografía*: Museo de Zaragoza (M. Beltrán Lloris, J. Á. Paz Peralta) (2004-2006). Financiación: Gobierno de Aragón Departamento de Cultura, en aplicación de proyecto por «Entorno y Vegetación» y «Huella Digital» en las restituciones pictóricas sobre papel.

<sup>13</sup> M. Beltrán Lloris (coord.), *Museo de Zaragoza. Plan Museológico*, Zaragoza, 2005 (prensa).