

Enpresen Administrazio eta Zuzendaritza Gradua

2018-2019 ikasturtea

GRADU AMAIERAKO LANA:

---

MERKATAL ENPRESEN DEMOGRAFIA:  
ESPAINIAKO KASUA (2008-2016)

---



**Egilea: Aitor Aguirre Ortube**

**Zuzendaria: Jesus Orbe Lizundia**

Bilbon, 2019 ko otsailaren 14 a

Departamentua: ekonomia aplikatua III

<b>0. LABURPENA .....</b>	<b>1</b>
<b>1. SARRERA ETA LANAREN HELBURUAK .....</b>	<b>2</b>
<b><u>LEHEN ATALA</u></b>	
<b>2. ENPRESA ESPAINIARREN DESKRIBAPEN OROKORRA .....</b>	<b>4</b>
2.1. Totalen eboluzioa (2008-2016) .....	4
2.2. Espainiako enpresen deskribapena langile kopuruarekiko .....	6
2.3. Espainiako enpresen deskribapena enpresa motarekiko .....	7
2.4. Espainiako enpresen deskribapena adin aldagaiarekiko .....	8
2.5. Espainiako enpresen deskribapena langile kopuru- adin aldagaiarekiko .....	9
<b>3. ESPAINIAR ENPRESEN DESKRIBAPENA SEKTOREKA .....</b>	<b>10</b>
3.1. Totalen eboluzioa (2008-2016) .....	10
3.2. Espainiako enpresen deskribapena sektoreka, langile kopuruarekiko .....	12
3.3. Espainiako enpresen deskribapena sektoreka, enpresa motarekiko.....	15
3.4. Espainiako enpresen adinaren deskribapena (2013-2016).....	16
<b>4. ESPAINIAR ENPRESEN DESKRIBAPENA AUTONOMI ERKIDEGOKA .....</b>	<b>17</b>
4.1. Enpresa aktiboak sektore ekonomiko eta Autonomi Erkidegoen arabera .....	18
4.2. Enpresa aktiboak Autonomia Erkidegoka langile kopuruarekiko sailkatuta.....	20
<b>5. MERKATARITZA SEKTOREA ESPAINIAN .....</b>	<b>22</b>
5.1. Merkataritza sektorearen analisisa Autonomi Erkidegoka.....	23
5.2. Merkataritza sektorearen dentsitate-analisisa.....	24
<b><u>BIGARREN ATALA</u></b>	
<b>6. MERKATARITZA ENPRESEN DEMOGRAFIA ANALISIA .....</b>	<b>26</b>
6.1.1. Merkataritzako enpresen guztirako alten eboluzioa (2008-2016).....	26
6.1.2. Merkatal enpresen aldakuntza-tasa eta jaiotza-tasa garbia .....	27
6.1.3. Merkataritzako enpresen altak langile kopuruarekiko .....	28
6.1.4. Merkataritzako enpresen altak enpresa motarekiko .....	29
6.2.1. Merkataritzako enpresen guztirako permanentzien eboluzioa (2008-2016) .....	30

6.2.2. Merkatal enpresen permanentzien aldakuntza eta permanentzia -tasak.....	31
6.1.3. Merkatal enpresen iraunkortasunak langile kopuruarekiko .....	32
6.1.4. Merkatal enpresen iraunkortasunak enpresa motarekiko .....	33
6.3.1. Merkataritzako enpresen guztirako bajen eboluzioa (2008-2016).....	34
6.3.2. Merkatal enpresen bajen aldakuntza eta desegite -tasak .....	35
6.3.3. Merkatal enpresen iraunkortasunak langile kopuruarekiko .....	36
6.3.4. Merkatal enpresen iraunkortasunak enpresa motarekiko .....	37
<b>7. BIZIRAUPEN FUNTZIOA .....</b>	<b>40</b>
7.1. Biziraupen funtzioaren estimazioaren kalkulua .....	40
7.2. Biziraupen funtzioaren estimazioa merkataritza sektorean .....	41
7.3. Biziraupen funtzioaren estimazioa izaera juridikoarekiko .....	42
7.4. Biziraupen funtzioaren estimazioa langile kopuruarekiko .....	44
<b>8. ONDORIOAK .....</b>	<b>46</b>

### Grafiko eta taulen aurkibidea

1.TAULA: Enpresen deskribapena langile kopuruarekiko .....	6
2. TAULA: Enpresen deskribapena izaera juridikoarekiko (%-tan).....	7
3. TAULA: Espainiako enpresa totalen eboluzioa sektore nagusienekiko.....	10
4.TAULA: Totalen eboluzioa sektoreka langile kopuruarekiko .....	12
5.TAULA:Totalen eboluzioa sektoreka enpresa motarekiko .....	15
6.TAULA: Espainiar enpresen adinaren deskribapena (2013-2016) .....	16
7.TAULA: Espainiar enpresen totalen eboluzioa A.E-ka .....	17
8.TAULA: Enpresa aktiboak sektore eta A.E-ka sailkatuta (2017) .....	18
9.TAULA: Enpresa aktiboen langile kopuruen banaketa (%-tan) .....	21
10.TAULA: Merkatu zerbitzuen sektorearen banaketa.....	22
11 .TAULA: Merkataritza sektorea 2009 ko CNAE arabera .....	25
12.TAULA: Merkataritza enpresen jaiotza eta aldakuntza-tasak .....	27
13. TAULA: Merkataritza enpresen altak, langile kopuruarekiko .....	28

14. TAULA: Merkataritza enpresen altak, enpresa motarekiko .....	29
15. TAULA: Permanentzien aldakuntza eta permanentzia tasak .....	31
16. TAULA: Merkataritza enpresen permanentziak, langile kopuruarekiko .....	32
17. TAULA: Enpresen permanentziak, enpresa motarekiko .....	33
18. TAULA: Permanentzien aldakuntza eta permanentzia tasak .....	35
19. TAULA: Enpresen desegiteak, langile kopuruarekiko .....	36
20. TAULA: Enpresen desegiteak, enpresa motarekiko .....	37
21. TAULA: Merkataritza enpresen ezaugarri nagusien laburpen taula .....	38
22. TAULA: Biziraupen funtzioa (2018-2016) .....	41
23. TAULA: Biziraupen metatuak izaera juridikoarekiko .....	43
24. TAULA: Biziraupen metatuak langile kopuruarekiko .....	45
1. FIGURA: Espainiar enpresen totalen eboluzioa (2008-2016) .....	4
2. FIGURA: Enpresa kopuru totalen aldakuntza-tasak (2008-2016) .....	5
3. FIGURA: Enpresen deskribapena adin aldagaiarekiko .....	8
4. FIGURA: Enpresen deskribapena langile kopuru- adin aldagaiarekiko .....	9
5. FIGURA: Espainiar enpresen eboluzioa sektoreka .....	11
6. FIGURA: Enpresen deskribapena sektoreka, langile kopuruarekiko (2008) .....	13
7. FIGURA: Enpresen deskribapena sektoreka, langile kopuruarekiko (2016) .....	13
8. FIGURA: Enpresa aktiboak sektore eta A.E-ka sailkatuta (2017) .....	19
9. FIGURA: Merkataritza sektorea Autonomi Erkidegoka (2016) .....	23
10. FIGURA: Merkataritza enpresen dentsitatea A.E-ka (2016) .....	24
11. FIGURA: Merkataritza enpresen alten eboluzioa azpisektoreka .....	26
12. FIGURA: Merkataritza enpresen permanentzien eboluzioa .....	30
13. FIGURA: Merkataritza enpresen desagertzeen eboluzioa .....	34
14. FIGURA: Merkataritza sektorearen biziraupen funtzioa .....	42
15. FIGURA: Biziraupen metatuak izaera juridikoarekiko .....	44
16. FIGURA: Biziraupen funtzioa langile kopuruarekiko .....	45

## **GAL-aren laburpena**

Badira, urte batzuk krisialdi ekonomikoa hasi zenetik eta azken aldian gure ingurunean jarduten duten enpresa txikiak eta salmenta guneak geroz eta gutxiago direla ikusten ari gara. Egoera horren aurrean, Espainiar enpresen egoera aztertzeko asmoz, krisialdi garaian Espainia mailan enpresek izan duten bilakaera aztertu da, bai eta beren demografia aztertu da baita.

Modu honetan, 2008-2016 bitartean espainiar enpresek izan duten bilakaera azaltzeko gai gara. Bai eta enpresen eraketa, permanentzia eta desagiteetatik merkataritza enpresa sortu berrien biziraupen estimazio bat egiteko ere.

---

## **Resumen del TFG**

Ha pasado una década desde que comenzó la crisis económica y estamos viendo que cada vez hay menos empresas pequeñas y centros de ventas en nuestro entorno. Ante esta situación, se han analizado la evolución de las empresas en España y su demografía con el fin de analizar dicha situación.

De este modo, somos capaces de explicar la evolución de las empresas españolas durante el período 2008-2016 y de hacer una estimación de la supervivencia de empresas comerciales, mediante el tratamiento de tasas de creación, permanencia y disolución de las empresas.

## 1. SARRERA

Azken urteotan asko izan dira, krisia dela eta enpresa txikien egoera larriaz entzun izan ditugun berriak edota irakurri izan ditugun artikuluak. Esate baterako, Javier San Martín Rodríguezek, EL DERECHO.COM web orrialdean, Madrilen 2012 ko ekainaren 18an, *La grave situación de las pymes en España* artikuluan aipatzen duenez, Espainiar estatuan mikroenpresa zein enpresa txiki askoren desagertzearen funtsezko arrazoiak beste batzuen artean, hauen egitura ekonomiko eta finantzario ahula eta besteren finantzaketa eza izan ohi dira.

Honez gain, azken hamarkadan bereziki eraikuntza sektorearen eztanda garaian sortutako enpresa gehienak desagertu edo desagertzen zorian egon direla gehitzen du San Martín Rodríguezek, eta kaos ekonomikoak eta bereziki likidotasun ezak, banku-finantzaketarako aukera urriekin batera milioika proiektu porrotera eraman dituela ere aipatzen du.

Hortaz, eragile hauen konbinazioak, ehunka enpresa, eta bide batez, milaka eta milaka lanpostu suntsitu dituela ikusi dugu azken aldian. Egoera horren aurrean, enpresen iraupen edota hauen demografia analisia ikerketa askoren helburu bilakatu da.

Gainera, gai honetan adituak direnen hitzetan, enpresa txikiz osatutako enpresa- sare egonkor eta integratua duten inguruneak, hazkunde ekonomikoa eta garapen teknologikoa bideratu nahian ari diren eremu geografikoen foku edo eredu nagusi izaten dira. Hauen hitzetan, hau ez da enpresa sare hauek sortzen duten enplegu sortzeagatik bakarrik gertatzen, baizik eta, ingurune horretan sortzen den ekoizpenerako dinamika edo klima aproposagatik baino. Izan ere, enpresa klima honetan, besteak beste, ideia berrien zabalkunde, kultura ekintzaile baten hedapena eta enpresa berrien sorrera sustatzen da (Reynolds et al., 2002).

Egoera honetan, Enpresa Txiki eta Ertainek, ETE-ek, Espainiar ekonomian duten garrantzia kontuan harturik enpresen eraketa eta desegiteetan eman den bilakaera aztertzea helburu duen Gradu Amaierako Lan (GAL) hau aurrera eramatea erabaki dut. Hasiera hasieratik, unibertsitate ibilbidean estatistikarekin erlazioa zuten irakasgaiak lantzen joan garen heinean, adar honi lotutako irakasgaiak izan dira gehien gustatu zaizkidanak. Hori dela eta, azken aldian komunikabideetan izan duen oihartzuna dela medio eta ikasgelan landutakoei jarraipena emateko asmoz, gai oso interesgarria iruditu zait nire ezagutza handitu eta izaera kritiko bat garatzeko.

Lan hau, batik bat estatistikan oinarritzen da. Hala eta guztiz ere, Enpresen Administrazio eta Zuzendaritza Graduan landutako enpresa estrategia eta bestelako hainbat irakasgaitan lortutako jakituria praktikan jarriko da. Hori dela eta, Espainia mailan krisialdi osteko enpresen demografia eta hauen sortze eta desagertzeetan eta iraupenean eragina duten faktoreak ikertuko ditut 2008-2016 urte bitartean. Hala nola, enpresen hasierako tamaina, sektoreko errentagarritasuna, jarduera eta eremu geografikoa erreparatuz.

Hortaz, lan honetan, Espainiako enpresen demografian ze nolako eraginak sortzen diren aztertzen arituko gara, azken batean entitateen biziratuei buruzko joerak azaltzeko asmoz. Eta hemendik, ondorio sendo batzuk ateratzeko helburuz.

Egiturari dagokionez, lana ondorengo moduan antolatuta geratzen da. Lan honen sarrerarekin behin amaituz, bigarren puntuan, Espainiar estatuko enpresen deskribapen orokorra landuko da. Hau, analisi dinamikoko aldagai eta ezaugarri batzuen arabera aztertuz. Hau da, puntu honetan, 2008tik 2016ra bitarteko denborazko serierako enpresa kopuru totalak, enpresa hauen langile kopuruak, enpresen izaera juridikoa, eta adin aldagaiak aztertzen dira. Azken batean, Espainiako enpresen azken urteotako bilakaera sintetizatu bat garatzeko asmoz.

Hirugarren atalean, ikerketaren helburu den Espainiako enpresa eredu ondorengo sektore hauen arabera sailkatzen da: 1. Industria sektorea; 2. Eraikuntza sektorea; 3. Merkataritza sektorea; eta 4. Bestelako zerbitzuen sektoreak desberdintzen dira. Hots, Merkataritza eta konponketa taldea, Espainiar ekonomiako gainerako enpresekin konparatzen dugu, bai eta merkatu-zerbitzu enpresetako taldea osatzen duten multzoari dagokionez.

Laugarrenean, aurrekoaren antzeko egiturarekin, analisi deszentralizatuago bat burutzen da bigarren sailean landutako aldagai berberak, kasu honetan, Autonomi Erkidegoka zehaztuz. Honekin, ikerketa lan honen, lehendabiziko atalari amaiera ematen diogu.

Bigarren atalari erreparatuz, honetan enpresen demografia, merkataritza enpresen sektore zehatzari dagokionez lantzen da. Hortaz, 5. Eta 6.en puntuetan, merkataritza eta konponketa sektoreko enpresen eraketa, desgite eta iraunkortasunak analizatzen dira. Aipaturiko aldagaiak, bai baldintza juridikoari dagokionez eta bai, soldatapeko langile kopuruaren arabera analizatuko direlarik. Gainera, 7. puntuan hilkortasuneko tasa gordinetatik abiatuz, merkataritza eta konponketa enpresen arrisku-funtzioa eta bizi-iraute funtzioak estimatuko dira.

Amaitzeko, zortzigarren puntuan EB-ko herrialde batzuen enpresen datu demografiko agregatuak jasotzen dira. Konklusioetan ikerketa estatistiko honetatik lortutako daturik nabarmenekin, Espainiako merkataritza enpresen ikuspegi orokor bat jasoko da.

Lan hau egiteko erabilitako metodologia bi fasetan banatu izan dut:

Alde batetik, lan hau egiteko beharrezko izan zaidan informazioa lortzeko, metodologia behaketa eta bibliografiaren bilaketa izan dira lehen urratsak.

Bigarrenik, \*DIRCE datu-baseaz baliatu naiz, aukeratutako enpresen informazio demografikoa lortzeko eta bere analisia landu ahal izateko. Analisi honetan, datu-baseak filtro bidez (empresas activas, movimientos del DIRCE), emandako informazioa moldatu eta transformatu dut azken interpretazioetara heltzeko asmoz. Honez gain, EUSTAT, ELGA (OCDE) –ko estatistika datuak ere erabili ditut.

Lanaren nondik norakoak jakinda, lanaren helburuak zehaztea beharrezkoa da. Hortaz, azken urteotako Espainiar enpresen analisi dinamiko batetatik hasita, lan honen helburua nagusia, merkataritza sektoreko enpresen demografia analisia egitea da. Edo beste modu batean esanda, xedea, krisi ekonomikoak enpresen demografian izan duen eragina aztertzea eta honen eragina azaltzeko gai izatea da. Horretarako, honako azpi helburu hauek zehazten ditugu:

1. Espainiar enpresen eraketa eta desgiteetan 2008-2016 urte bitartean eman den bilakaera zehaztea.
2. Enpresa-kopuruaren egiturazko datuak aurkeztea beren jarduera ekonomiko nagusia, soldatapeko tarreak, baldintza juridikoa, eta ezarpen geografikoa kontuan hartuz.
3. Espainiar estatuko enpresen ikuspegi orokor bat zehaztea.
4. Enpresa komertzialen ikuspuntu global bat erakusteko gai izatea.
5. Gaiaren inguruan kritikarako gaitasunak garatu eta autonomia maila altu bat lortu etorkizunean ikasketa gehigarria egiteko.

*\*Zer da DIRCE? Enpresen Direktorio Zentrala da. Direktorio honek enpresen eta merkataritza guneen datu estatistikoak jasotzen ditu besteak beste, identifikazioa, kokapena, lurralde-banaketa eta tamaina sailkapenen arabera. Datu-base honen garrantzia, honek erabilitako iturrietan oinarritzen da.*

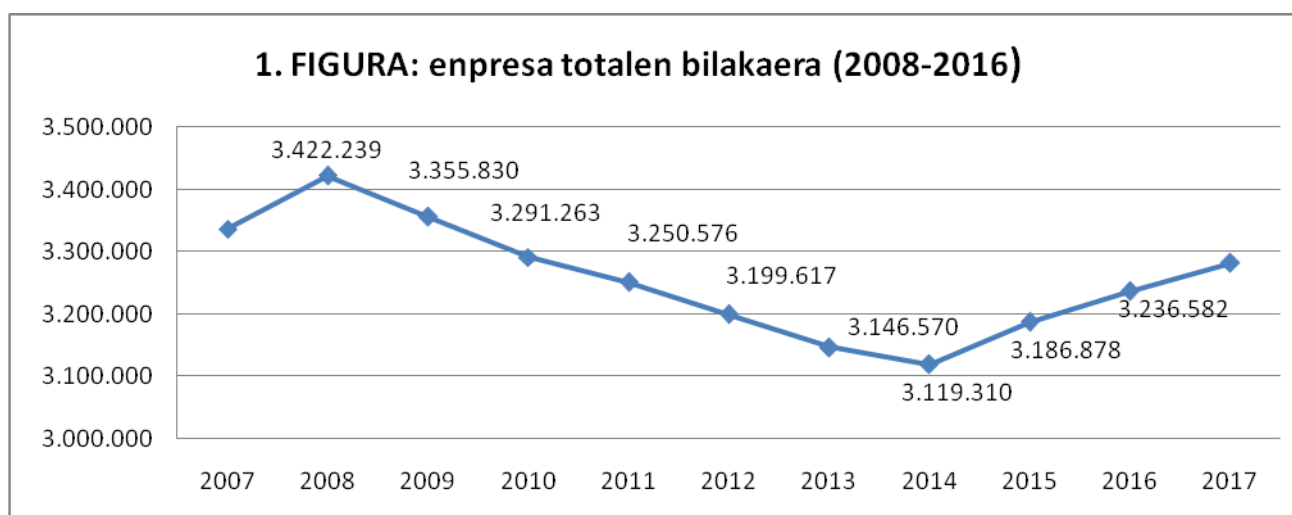
## LEHENENGO ATALA

Lehen atal honi hasiera emateko, honen zergatia azaltzea beharrezkoa da. Atal honetan, espainiar enpresen deskribapena aldagai ezberdinen arabera burutu da, Espainian 2008 eta 2016 urte bitartean eman den bilakaera orokor bat aztertzeko asmoz. Horrela, bigarren atalean, Espainiako ekonomiaren nondik norakoak osatu eta gero, merkataritza enpresen biziraupen funtzioaren estimazioa kalkulatu da.

### **2. ESPAINIAR ENPRESEN ANALISI OROKORRA**

Espainiar enpresen analisia, enpresa totalak 2008 eta 2016 urte bitartean izan duten bilakaera hasten da. Ondoren, enpresa hauek, aldagai ezberdinen arabera erakusten duten joera aztertuko da, aldagai hauek aldatu ahala, enpresa espainiarren bilakaera desberdina den aztertzeko asmoz.

Jarraian eraiki den 1. figura, 2008-2016 urte bitartean Espainian jardun duten enpresa kopuruaren eboluzioa islatzen da. *X ardatzean*, 2008-2016 urteen bilakaera adierazten da. *Y ardatzean* aldiz, Espainiar estatuan, DIRCE-n, erregistratutako enpresa kopurua adierazten da.



Iturria: norberak egina

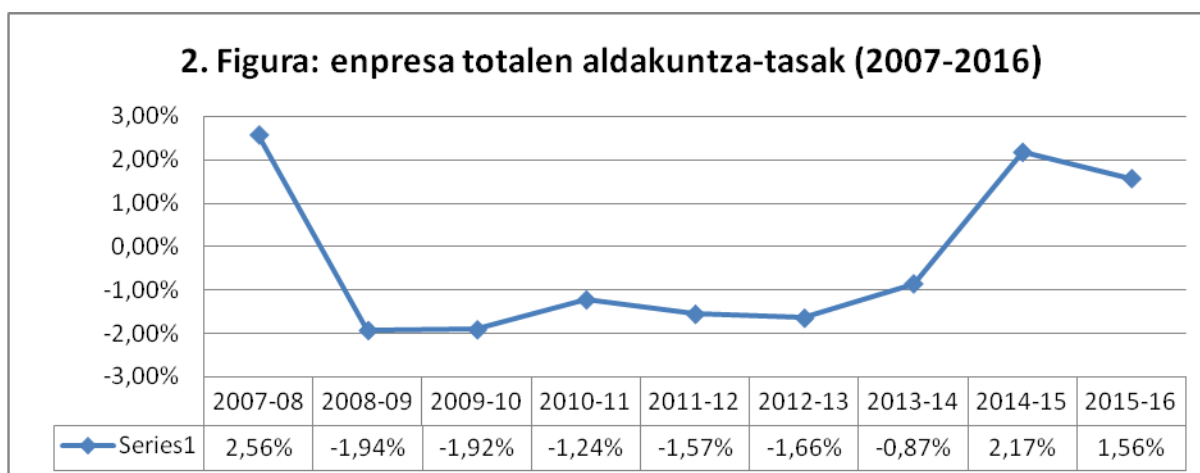
1. figura honetan, argi ikusten den moduan, 2008 tik 2014 urtera DIRCE-n erregistratutako enpresa kopuru totalak beheranzko joera jarraitu dute. Hala ere, 2015ean joera aldatu eta berreskurapen ziklo bati hasiera eman zitzaiola ondorioztatzen da. Hau da, 2015ean, aurreko urtearekin alderatuz enpresa kopurua zertxobait igo dela ikusten da.

Hain zuzen, 2014. urtean zehazki 3.119.310 enpresa erregistratu baziren, 2015ean jada, 3.186.878 enpresa zenbatu ziren DIRCE-ko datuen arabera. Honek, aurreko urtearekiko %2,16-ko hazkundea suposatzen du. 2016. Urtean aldiz, adierazle ekonomiko eta finantzario nagusien errekuperazioa dela medio, 3.236.582 enpresa erregistratu ziren. Kasu honetan, hazkundea 2015 urtearekiko %1,56-koa izan zen.

Modu isolatuan aztertuz gero, agian ez da lar adierazgarria totalen eboluzio lehendabiziko grafiko hau. Hori dela eta, enpresa totalen aldakuntza tasen 2. grafikoa eraiki da, balio absolutuekin lan egin beharrean ehunekotan urtez-urteko aldakuntzak begi-bistan egon daitezkeen.



X ardatzean, 2008-2016 -rako epealdian, aldakuntza-tasen denbora-tartea adierazten da. Y ardatzean aldiz, Espainiar estatuan, DIRCE-n, erregistratutako enpresa kopuru totalen aldakuntza-tasak adierazten dira ehunekotan adierazita.



Iturria: norberak egina

2. figuran, Espainian sei urtez jarraian enpresa aktiboen kopurua murriztu egin dela ikusi eta gero, 2016an, bigarren urtez jarraian, hauen kopurua hazi egin dela ondorioztatzen da. Kasu honetan, DIRCE-ko datuen arabera, 2014 urtarrilaren 1etik, 2015ko urtarrilaren 1 era, Espainiar Estatuko enpresa kopurua % 2,17an areagotu dela ikusten da. Hurrengo urtera begira ordea, %1,56 -ko hazkundera erregistratu da.

Espainiar estatuko enpresen analisiarekin jarraituz, orain, enpresen deskribapena langile kopuru aldagaiarekiko landuko da. Dakigunez, enpresen sailkapen bat egiteko orduan hainbat sailkapen erabiltzen badira ere, hala nola, fakturazioa, berrikuntza-maila, enpresaren ondare edota langile kopuruaren arabekoak, azken hau da erabiliko duguna. Hortaz, **\*enpresa-finantzaketa sustapenerako 2015/5 Legea** erreferentziatuz hartuz, enpresa oro mikroenpresa, enpresa txiki, enpresa ertain edo enpresa handizat har daiteke.

Proiektu hau garatzeko ditugun datuak kontuan hartuz, azaldu berri dugun sailkapena modu sinplifikatu batean bideratu dugu. Hau da, 1-9 langile bitarteko erakundeak mikroenpresatzat hartuko ditugu, 10-49 langile bitarteko erakundeak aldiz, enpresa txikiak izango dira eta 50-200 langile dituztenak enpresa ertainak. Azkenik, kopuru horretatik gorakoak, enpresa handizat hartuko ditugu.

*\*2005/5. Lege honen arabera, **mikroenpresa**, hamar langile baino gutxiago eta urtero bi milioi eurotik beherako negozio zifraren zenbateko garbia edo bi milioi eurotik beherako aktiboa aurkezten duena da; **enpresa txikia** 10-49 langile arteko eta hamar milioi eurotik beherako fakturazio edo gutzirako aktiboa duena; **enpresa ertainak** 250 langile baino gutxiago dituztenak edota berrogeita hamar milioi eurotik beherako negozio zenbateko garbia edo 43 milioi euro baino gutxiagoko aktibo dituztenak dira. Bitartean, **enpresa handiak** baldintza hauek gainditzen dituzten haiek dira.*

## **2.2. Espainiar enpresen deskribapena langile kopuruarekiko**

1. taulan, enpresa espainiarren bilakaera enpresen tamaina ezberdinetarako adierazten da, 1 eta 2. figuretako guztirako enpresen bilakaeraren antzeko den ikusteko asmoz. Hemen, espainiar ekonomia ereduari, soldatapekorik gabeko enpresak direla nagusi ikusten da. Izan ere, balio absolututan Espainiar ekonomiako soldatapekorik gabeko enpresen kopurua 2014 eta 2015. ekitaldian izan ezik, areagotuz joan dela ikusten da. Hain zuzen, 2008an 1.754.374 enpresa bazeuden, 2016an 1.791.909 enpresa ziren langilerik gabekoak 8 urteren buruan enpresa totalerikiko %4ko igoera suposatzen duelarik.

### **1. TAULA: Enpresen deskribapena izaera juridikoarekiko**

<b>Unit: Enpresa</b>	<b>2008</b>	<b>2009</b>	<b>2010</b>	<b>2011</b>	<b>2012</b>	<b>2013</b>	<b>2014</b>	<b>2015</b>	<b>2016</b>
<b>Sold.Gabeak</b>	51,26%	52,67%	53,90%	55,23%	55,16%	53,44%	53,62%	55,04%	55,36%
	1.754.374	1.767.470	1.774.005	1.795.321	1.764.987	1.681.588	1.672.483	1.754.002	1.791.909
<b>Mikroenpresak</b>	42,81%	41,81%	41,14%	39,97%	40,27%	42,21%	42,20%	40,78%	40,33%
	1.465.019	1.402.996	1.354.176	1.299.400	1.288.390	1.328.318	1.316.431	1.299.759	1.305.270
<b>Enpresa txikiak</b>	5,03%	4,69%	4,17%	4,03%	3,82%	3,61%	3,47%	3,47%	3,58%
	172.078	157.242	137.161	130.994	122.183	113.710	108.383	110.619	115.917
<b>Enpresa ertainak</b>	0,24%	0,23%	0,22%	0,20%	0,20%	0,19%	0,18%	0,19%	0,19%
	8.061	7.672	7.098	6.585	6.434	6.130	5.753	5.928	6.243
<b>Enpresa handiak</b>	0,66%	0,61%	0,57%	0,56%	0,55%	0,53%	0,52%	0,52%	0,53%
	22.707	20.450	18.823	18.276	17.623	16.824	16.260	16.570	17.243
<b>Enpresen totalak</b>	<b>3.422.239</b>	<b>3.355.830</b>	<b>3.291.263</b>	<b>3.250.576</b>	<b>3.199.617</b>	<b>3.146.570</b>	<b>3.119.310</b>	<b>3.186.878</b>	<b>3.236.582</b>

Iturria: INE-tik norberak moldatua

Honez gainera, mikroenpresek espainiar ekonomiaren gain duten garrantzia aztergai den epealdi guztian zehar %40 baino handiagoa izan dela ondorioztatzen da. Horiek direla eta, enpresa espainiarrak beraien dimentsio txikiagatik bereizten direla ikusten da.

Langilearen enpresei dagokionez, enpresa txikiak, enpresa ertain eta handien antzera, 2008-tik 2016ra beherakada izan dutela antzematen da. Hala eta guztiz ere, aipatzekoa da denbora tarte honen azken 2-3urteetan berreskurapen txiki bat antzematen dela.

Orotara, langile kopuruen taula erreferentziatzen hartuz gero, espainiar ekonomian oro har atzerakada nabarmena islatzen bada ere, soldatapekorik gabeko enpresen kopuru totalak urte-urte areagotu direla ikusten da. Honek, langileria aldagaiak enpresen iraupenean duen eragina goraipatzen du.

### 2.3. Espainiar enpresen deskribapena izaera juridikoarekiko

Ondorengo taulan espainiar ekonomian jarduten duten erakunde nahiz gizabanako juridikoen izaera aztertuko da. Horretarako, 2008 tik 2016 rako denbora tartean enpresen deskribapena enpresa juridiko aldagaiarekiko adierazi da.

#### 2. TAULA: Enpresen deskribapena izaera juridikoarekiko (%-tan) adierazita

Izaera juridikoa	2008	2009	2010	2011	2012	2013	2014	2015	2016
PF	54,29%	53,46%	53,05%	52,50%	51,77%	51,47%	50,48%	51,05%	51,96%
SA	3,31%	3,26%	3,20%	3,22%	3,20%	3,07%	2,98%	2,81%	2,64%
EMS	33,47%	34,00%	34,21%	34,54%	35,12%	35,75%	36,47%	35,96%	35,62%
B. Batzuk	8,94%	9,29%	9,55%	9,74%	9,91%	9,70%	10,06%	10,18%	9,78%
<b>Totalak</b>	<b>3.422.239</b>	<b>3.355.830</b>	<b>3.291.263</b>	<b>3.250.576</b>	<b>3.199.617</b>	<b>3.146.570</b>	<b>3.119.310</b>	<b>3.186.878</b>	<b>3.236.582</b>

Iturria: INE-tik norberak moldatua

2. taulan adierazitako izaera juridikoak lan guztian zehar ondorengo moduan definituko dira. Hala nola, Pertsona Fisikoak (PF); Sozietate Anonimoak (SA); Erantzukizun Mugatuko Sozietateak (EMS) eta Beste izaera juridiko batzuk (B. Batzuk) legez adierazik dira.

Begi bistan ikusten da, Espainiako enpresen izaera juridiko nagusia banakako enpresari izaera dela. Adierazgarria da esatea, autonomoak gehiengoa diren arren, 2008-tik 2016-ra bitartean, hauen portzentajea, Espainiar ekonomia totalarekiko modu jarrai batean jaisten joan dela 2014 urtera arte, batik bat.

Bestalde, erantzukizun mugatuko sozietateak ere beren garrantzia dutela ondorioztatzen da. Izan ere, ETE eta enpresari berrientzat, azken hau, enpresa modalitate oso aproposa da bazkideek hirugarrenen aurrean duten zorren erantzukizuna hauek sozietatearen kapitalean burututako ekarpenetara mugatuta dagoelako. Gainera, hasierako despoltsapena 3000 € baino ez delarik, (3000 € harpidetza guztia ordaindu behar da) sozietate anonimoak baino erakargarriagoa da alde honetatik. \*CIRCE, del Ministerio de Economía, Industria y Competitividad.

2. taularekin jarraituz, bestelako izaera juridikoa duten elkarteek 2008 eta 2016 artean, Espainiar ekonomiarengan duten pisua, gutxigorabehera, %10 ingurukoa dela ondorioztatzen da. Hauek, hala nola, elkarte Kolektiboak, Komanditazko Akziodun Elkarteak, asoziazioak etab. izango lirateke. Eta azkenik, sozietate anonimoen kasuan, hauen garrantzia modu jarrai batean murriztuz joan dela argi ikusten da.

\*CIRCE: (Centro de Información y Red de Creación de Empresas)

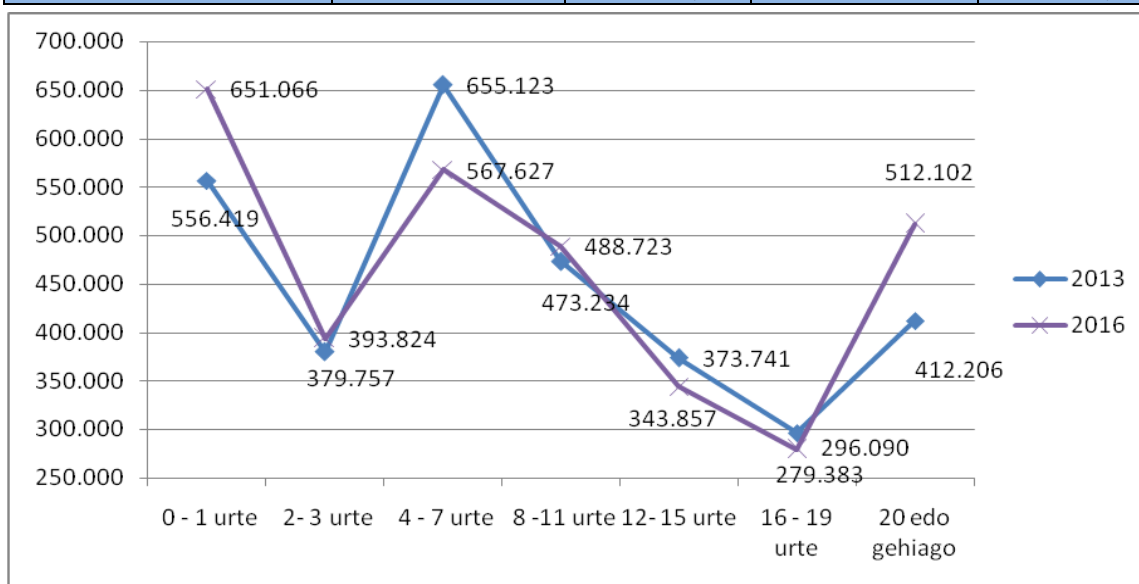
## 2.4. Espainiako enpresen deskribapena adin aldagaiarekiko

Lehen azpi puntu honi amaiera emateko eta espainiar enpresen analisi honetan gehiago murgilduz, 2008-tik 2016 rako denbora tarte honetan, enpresa aktibo kopurua enpresen adin aldagaiarekiko aztertuko da. DIRCE datu-basean 2013. urtetik aurrerako datuak baino ez daude eskuragarri, hortaz, 2013 eta 2016 urteak alderatu dira.

Horretarako, ondorengo 3. figura osatu da. Non, *X ardatzean*, enpresen adin tarteak adierazten da. *Y ardatzean* aldiz, Espainiar estatuan, DIRCE-n, erregistratutako enpresa kopurua adierazten da.

**3. FIGURA: Totalen eboluzioa adin aldagaiarekiko (2013 eta 2016an)**

2013 eta 2016	TOTALA	2013 (%)	TOTALA	2016 (%)
0 - 1 urte	556.419	17,7%	651.066	20,1%
2- 3 urte	379.757	12,1%	393.824	12,2%
4 - 7 urte	655.123	20,8%	567.627	17,5%
8 -11 urte	473.234	15,0%	488.723	15,1%
12- 15 urte	373.741	11,9%	343.857	10,6%
16 - 19 urte	296.090	9,4%	279.383	8,6%
20 edo gehiago	412.206	13,1%	512.102	15,8%
<b>GUZTIRA</b>	<b>3.146.570</b>	<b>100,0%</b>	<b>3.236.582</b>	<b>100,0%</b>



Iturria: norberak egina

Enpresa eratu berrien kopurua nabarmen hazi da 2013-tik 2016 -ra bitartean. Hau da, DIRCE-ko datuen arabera 2013 urteko 556.419 enpresa sortu berriak baziren, 2016an zifra hau 651.066 enpresaraino areagotu zen. 8-11 urte, 12-15 urteko eta 16-19 urte dituzten enpresei erreparatuz, grafikoan ikusten da hauen arteko aldea ez dela oso nabaria, izan ere pareko joera erakusten dute.

Hala eta guztiz ere, aipatu beharra dago, 3 urtetik gorako iraupena duten enpresek joera ezberdina erakusten dutela. Hau da, 4-7 urte bitarteko enpresetan 2013 urteari dagokion eta 2016 -ari dagokion lerroa gurutzatu egiten dira. Honek, enpresen superbibentzian joera aldaketa bat erakusten du, izan ere, 2013an 4-7 urteko enpresak enpresa totalen %20,8- a baziren ere, 2016 azpitalde honen balio erlatiboa %17,5-ekoa zen.

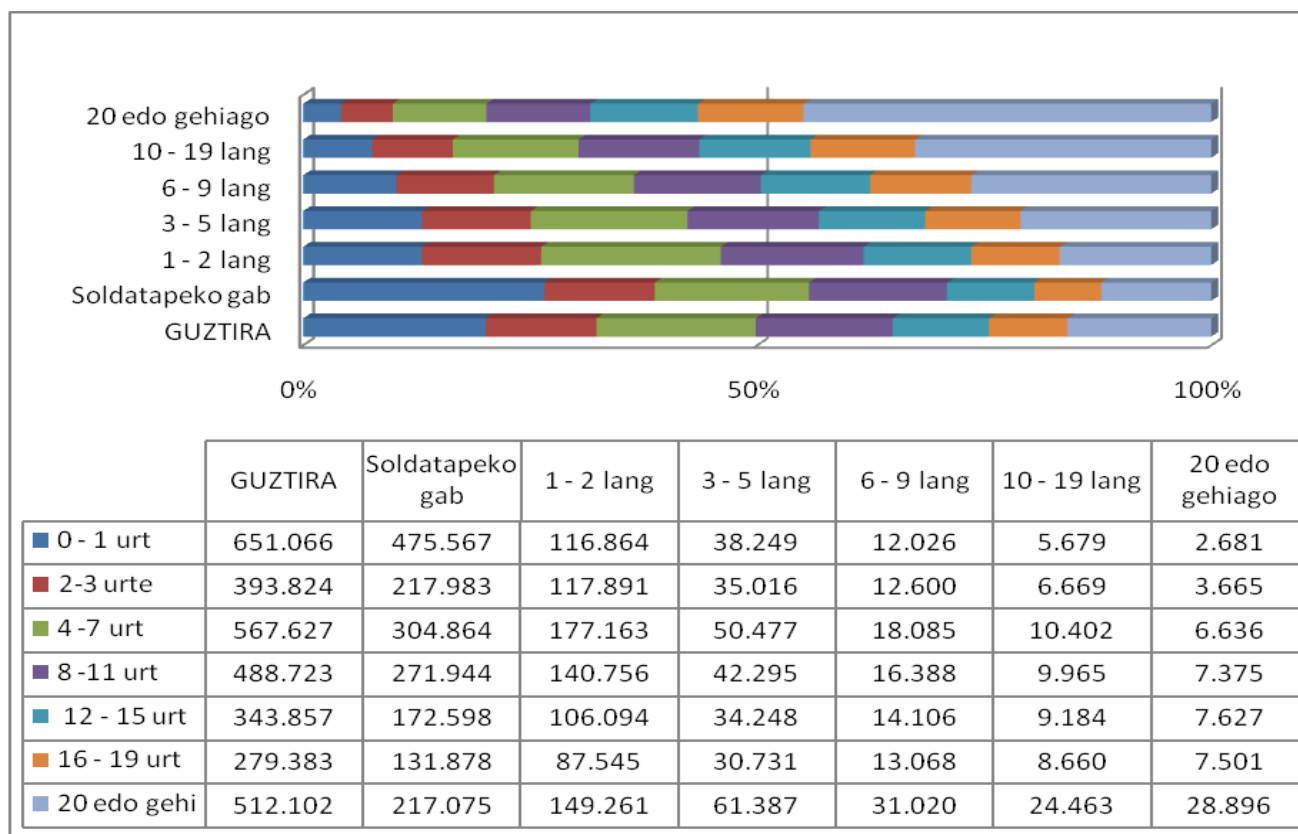
20 urtetik gorako enpresen kasuan aldiz, kontrakoa gertatzen da: 2016 ko 20 urtetik gorako 512.000 enpresa erregistratu dira, adin honetako 2013-ko 412.000 enpresen aurka.

Ondorioz, 3. figurako enpresa sortu berrien malda negatiboa ikusi eta gero, esan daiteke enpresa berrien kasuan hauen biziraupena nahiko latxa izan dela izan ere, urte hauetan heriotza-tasak oso handiak direla ondorioztatzen da. Honez gain, enpresa helduen kasuan hauen heriotzak murriztu eta biziraupenak hazi egiten direla ulertzen da.

## **2.5. Espainiako enpresen deskribapena langile kopuru- adin aldagaiarekiko**

4. figuran, 2016.urtean enpresen adin aldagaiak hauen tamainarekin (soldatapeko kopuruan neurtuz) duen erlazioa barradun grafikoan adierazten da.

### **4. FIGURA: Totalen eboluzioa langile kopurua - adin aldagaiarekiko (2016)**



Iturria: norberak egina

Modu honetan, Espainiar enpresa aktiboen egoera laburbiltzen da. Lehendabizi, 20 urte baino gehiago jardunean dirauten enpresen kasuan, 20 langile edo gehiago dituzten enpresak %43 suposatzen dutela ikusten da. Are gehiago, 20 langile edo gehiagoko tarte honetan, enpresen adina murrizten den heinean -16-19 urteko salbuespenarekin- 20 langile edo gehiago dituzten enpresa kopurua murriztu egiten dela ikusten da. Hau ere, ulergarria izan daiteke, heldua den enpresa baten kasuan hauen betebeharretarako lan-esku gehiagoren beharra egon daitekeela pentsatuz gero.

Bestalde, 4. figurako taulatik, enpresa sortu berriei dagokionez, 651.066 enpresetatik 475.567 enpresa (% 73-a) soldatapekorik langileei dagokiela ikusi daiteke. Hau, nahiko logikoa izan daiteke, hauen eraketan kasu askotan aktibitate gutxi izaten dutela kontuan hartzen bada. 2-3 urteko enpresetan datu hau % 55-ekoa da; 4-7 urteko enpresetan % 53; 8-11 urtekoetan %55 -a ; 12-15 urtekoetan %50 eta 16-19 urtekoetan %47 -a.

Hala eta guztiz ere, 4. figurako beheko aldean, taularen azkeneko lerroan, 20 urte baino gehiagoko enpresetan soldatapekorik gabeko enpresak %42,38 -a hartzen dutela ikustea ere nahiko adierazgarria da.

Orokorrean suposaketa hau betetzen dela, oso erraz ikusten da. Begirada batean ikusten da, adin aldagaia murriztuz gero, Espainiako enpresa aktiboen enpresen tamaina (soldatapekotan neurtuz) murriztu egiten dela.

### 3. ESPAINIAR ENPRESEN DESKRIBAPENA SEKTOREKA

2. azpi atalean enpresa espainiarren bilakaera orokorra aztertu bada, orain hauen bilakaera sektore ekonomikoetan desberdinduta aztertuko da. Hori dela eta, kasu honetan ere, sektore ekonomikoen bilakaerarekin hasita, ostean, sektore orok aldagai ezberdinen arabera erakusten duten joera aztertuko da.

3. taulan, Espainiar ekonomiako sektore nagusien eboluzioa islatzen da. Hau da, 1. Industria sektorea; 2. Eraikuntza sektorea; 3. Merkataritza eta 4. Gainerako zerbitzuak desberdintzen dira. Azken sektore hau, CNAE 2009an, ondorengo azpisektoreetan banatzen da:

- i. Ostalaritza
- ii. Informazio eta telekomunikazioa, aseguru eta jarduera finantzarioak
- iii. Higiezin jarduerak
- iv. Jarduera profesional, zientifiko eta teknikoak
- v. Osasun gizarte-zerbitzuak

#### 3. TAULA: Espainiako enpresen totalen eboluzioa sektore nagusienekiko

ENPRESAK SEKTOREKA	2.008	2.009	2.010	2.011	2.012	2.013	2.014	2.015	2.016
INDUSTRIA GUZTIRA	246.450	245.197	230.301	220.935	214.992	206.585	200.835	198.004	195.619
INDUSTRIA GUZTIRA	7,20%	7,31%	7,00%	6,80%	6,72%	6,57%	6,44%	6,21%	6,04%
ERAIKUNTZA GUZTIRA	622.096	557.109	510.243	487.224	462.402	425.593	408.089	405.849	406.682
ERAIKUNTZA GUZTIRA	18,18%	16,60%	15,50%	14,99%	14,45%	13,53%	13,08%	12,74%	12,57%
MERKATARITZA GUZTIRA	821.075	809.290	796.815	782.194	773.657	765.379	758.483	763.930	757.537
MERKATARITZA GUZTIRA	23,99%	24,12%	24,21%	24,06%	24,18%	24,32%	24,32%	23,97%	23,41%
GAINERAKO ZERBITZUAK	1.732.618	1.744.234	1.753.904	1.760.223	1.748.566	1.749.013	1.751.903	1.819.095	1.876.744
GAINERAKO ZERBITZUAK	50,63%	51,98%	53,29%	54,15%	54,65%	55,58%	56,16%	57,08%	57,99%
<b>Enpresen totalak</b>	<b>3.422.239</b>	<b>3.355.830</b>	<b>3.291.263</b>	<b>3.250.576</b>	<b>3.199.617</b>	<b>3.146.570</b>	<b>3.119.310</b>	<b>3.186.878</b>	<b>3.236.582</b>

Iturria: INE-tik norberak moldatua

3. taulari erreparatuz, aipatzekoa da azaltzea eraikuntza sektoreak izan duen bilakaera. Izan ere, industria sektoreak beheraka nabaria izan badu ere, eraikuntza sektorea izan da krisialdi ekonomikoaren igaroan atzerakada handiena jasan duena. Balio absolututan,

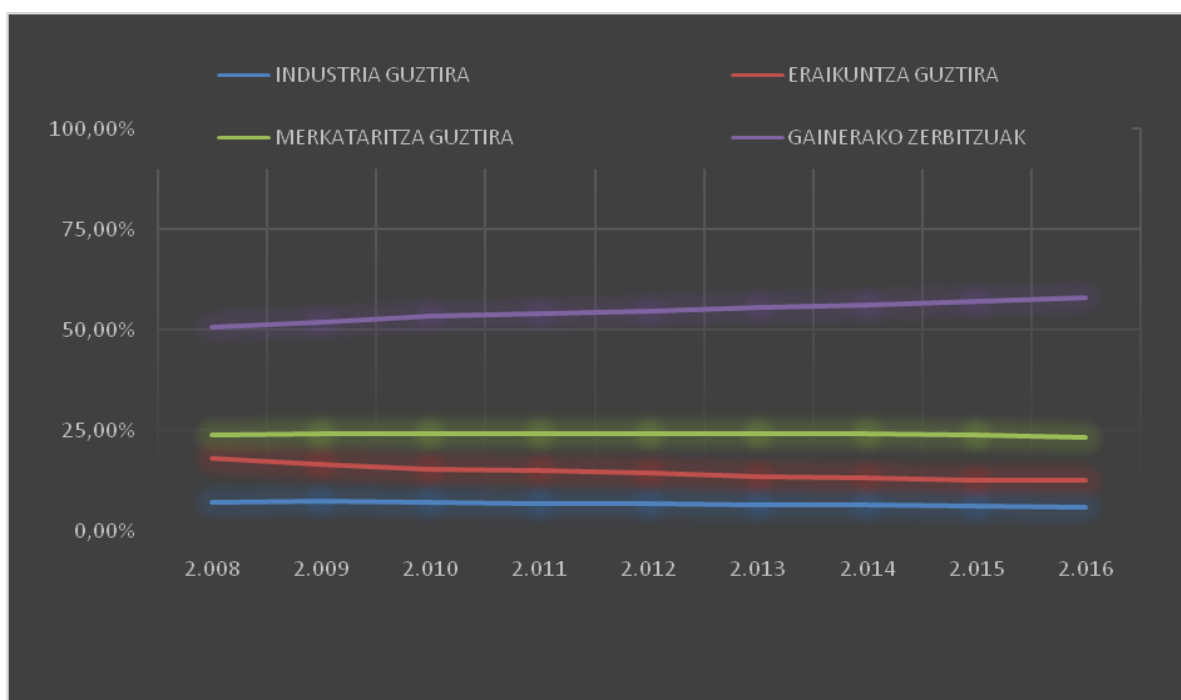
eraikuntza sektorean 622.096 enpresa izatetik, 8-9 urteren buruan, 406.682 enpresa izatera igaro da. Industria sektorean aldiz, 2008an 246.450 enpresa aktibo erregistratu baziren, 2016an 195.619 izan ziren industria sektoreko enpresa aktiboak.

\***Merkataritza** sektoreari dagokionez, bilakaera beherakorra izan dela ikusten da. Hala eta guztiz, adar honek ekonomian izan duen garrantzia berdin antzean mantendu da. Izan ere, 2008 urteari dagokionez, adar honek 2008 urteko 3.422.239 enpresetatik, 821.075 hartzen bazituen, 2016an Espainiar ekonomiako 3.236.582 enpresetatik 406.682 hartzen ditu. Hau da, ehunekotan 2008.urtean merkataritza enpresak, totalen %23,99-a baziren, 2016an, %23,41a suposatzen dutela argi ikusten da.

Gainerako zerbitzuen sektorea aldiz, aurreko sektoreak ez bezala, joera gorakorra izan duen sektore bakarra izan da. Adar honek merkataritza eta konponketa sektorearekin batera, merkatu-zerbitzuen sektorea osatzen dute, non 2016an Espainiako ekonomiaren enpresa totalen %58 -a hartzen duen. Honek, sektore honen garrantzia azpimarratzen du.

5. figura honetan aurreko taulako balioek, guztirako balioarekiko suposatzen duten portzentajea edo pisua, marradun grafikoan islatzen ditu. Hortaz, alde batetik *X ardatzean*, urteen bilakaera adierazten da. Eta beste alde batetik, *Y ardatzean*, sektore bakoitzak ekonomia guztiarekiko suposatzen duen portzentajea adierazten du.

### 5. FIGURA: Totalen eboluzioa sektoreka



Iturria: norberak egin

Modu honetan, 3. taulan egin ditugun baieztapenak modu argian interpreta daitezke. Hala nola, industria sektorearen eta eraikuntza sektorearen atzerakada ematen bada ere, gainerako zerbitzuen sektorean joera gorakorra ikusten da. 5. figuran espainiar ekonomiaren ideia bat egin bagenezake ere enpresa kopuruari dagokionez, egokiena sektore bakoitzaren garrantzia BPG terminoka aztertzea izango litzateke. Horrela, sektore bakoitzean jarduten duen enpresa kopuruak, sektore horrek orotara ekonomiarengan duen eragina parekoa den aztertzeko gai izango ginateke.

\**Merkataritza sektorea handizkako salmenta-jarduerak garatzen dituzten enpresak, txikizkako salmenta jardueretako enpresak eta merkataritza bitartekariak hartzen ditu.*

### **3.2. Deskribapena sektoreka, langile kopuruarekiko**

Enpresen langile kopuruak, enpresa espainiarren bilakaeran izan duten eragina aztertzeko, 4. taula eraiki da. Hemen, enpresen bilakaera langile kopuruarekiko adierazten da, hain zuzen, 2008 eta 2016 urteko sektore nagusienetan desberdinduta:

#### **4. TAULA: Espainiako enpresa totalen eboluzioa, sektoreka, langile kopuruarekiko**

<b>2008</b>	<b>INDUSTRIA</b>	<b>ERAIKUNTZA</b>	<b>MERKATARITZA</b>	<b>GAINERAKO ZERB.</b>	<b>GUZTIRA</b>
Soldatapeko gab	82.275	310.483	402.125	959.491	1.754.374
1 - 2 lang	62.700	160.274	257.615	478.122	958.711
3 - 5 lang	35.638	69.892	86.919	153.399	345.848
6 - 9 lang	21.446	34.014	37.639	67.361	160.460
10 - 19 lang	21.223	27.208	21.809	40.129	110.369
20 edo gehiago	23.168	20.225	14.968	34.116	92.477
<b>GUZTIRA</b>	<b>246.450</b>	<b>622.096</b>	<b>821.075</b>	<b>1.732.618</b>	<b>3.422.239</b>
<b>2016</b>	<b>INDUSTRIA</b>	<b>ERAIKUNTZA</b>	<b>MERKATARITZA</b>	<b>GAINERAKO ZERB.</b>	<b>GUZTIRA</b>
Soldatapeko gab	77.560	261.130	383.444	1.069.775	1.791.909
1 - 2 lang	50.632	91.465	239.601	513.876	895.574
3 - 5 lang	23.509	28.705	79.878	160.311	292.403
6 - 9 lang	14.249	11.809	29.515	61.720	117.293
10 - 19 lang	14.115	8.316	14.316	38.275	75.022
20 edo gehiago	15.554	5.257	10.783	32.787	64.381
<b>GUZTIRA</b>	<b>195.619</b>	<b>406.682</b>	<b>757.537</b>	<b>1.876.744</b>	<b>3.236.582</b>

Iturria: INE-tik norberak moldatua

1. taulatik, espainiar ekonomia eremuan, soldatapekorik gabeko enpresak 2008an %51 izatetik 2016 ko % 55 -a izatera pasa zirela badakigu ere, analisi hau sektoreka eginez gero, ohartzen gara gorakada honen arrazoi nagusia gainerako zerbitzuetan eman den bilakaera positiboa izan dela. Izan ere, sektore honetan, beste sektoreetan ez bezala, soldatapekorik gabeko enpresa kopurua hazi egin dela ikusten da.

Gainera, Eraikuntza sektorea eta Bestelako zerbitzuen sektorea, batik bat, 1-2 langile edo gutxiago dituzten enpresaz osatutako sektoreak direla esan daiteke. Hala nola, 2016an, tamaina honetako enpresek, hurrenez hurren, hauekiko %86,70 -a eta % 84,38 suposatzen zuten. (Merkataritza sektorean datu hau %82,24-koa da).

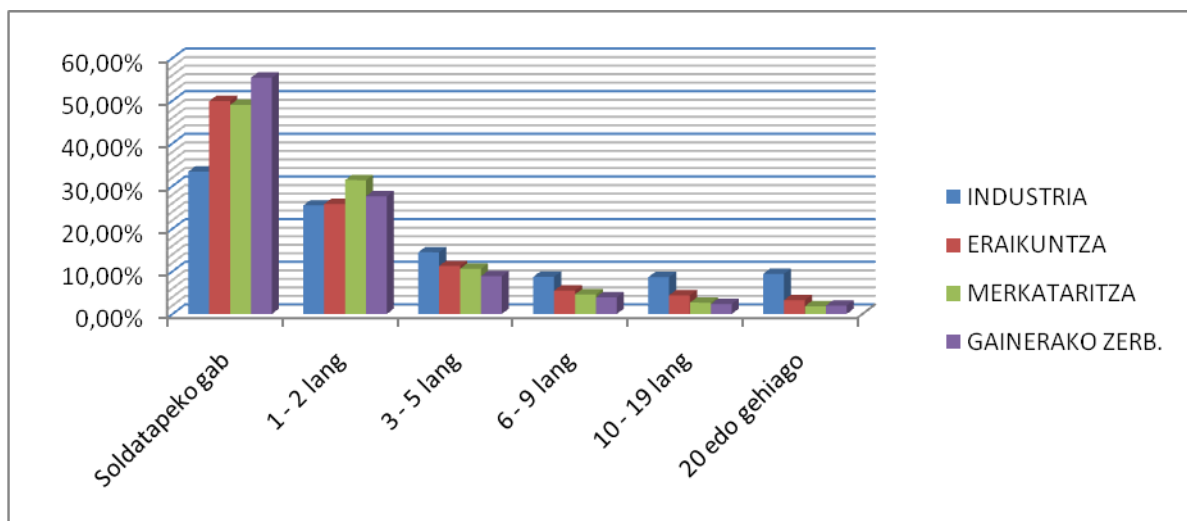


Bestalde, Industria sektorea, 20 langiletik gorako enpresa handiez osatutako sektorea dela esan daiteke. Izan ere, 2016an sektore honek, ekonomia guztiarengan %6-ko garrantzia baino hartzen ez zuen arren, 20 langile edo gehiago dituzten enpresen %24-a hartzen du 20 langile edo gehiago dituzten enpresei dagokiela oihartzen gara. Hau gutxi balitz, 6. Eta 7. figuretan oinarrituz, 3 langiletik gorako enpresa aktibo gehien duen sektorea dela ere esan daiteke.

Merkataritza sektorearen inguruan zerbait aipatzekotan, 1-2 langileko mikroenpresa gehien dituen sektorea dela dakigu, bai 2008an eta bai 2016an ere.

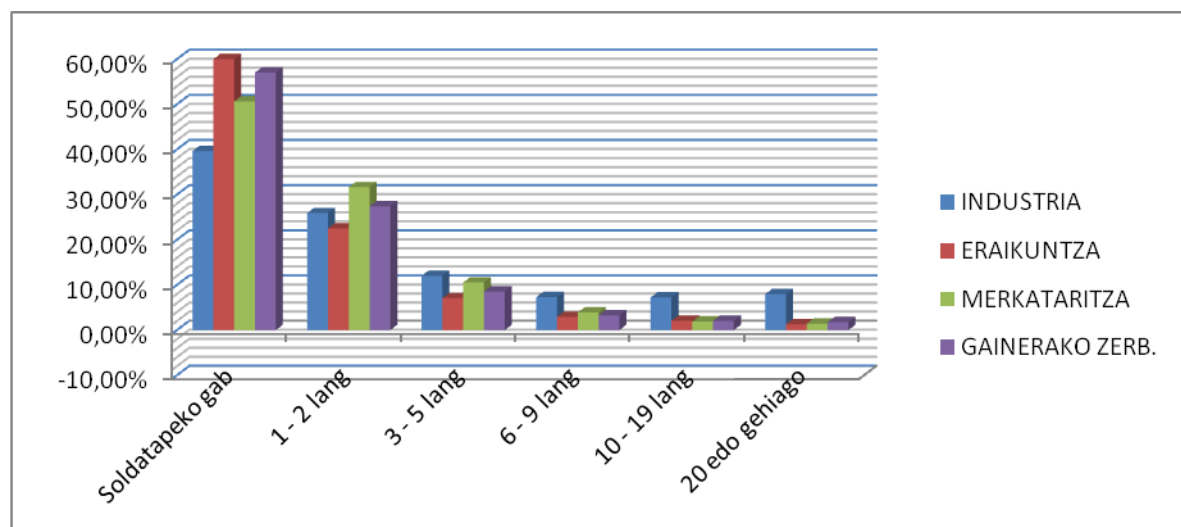
6 eta 7. figurek, enpresa totalen eboluzioa sektoreka eta langile kopuruarekiko islatzen dituzte. Hortaz, alde batetik, *X ardatzean*, langile kopuruaren tartekak adierazten dira. Eta beste alde batetik, *Y ardatzean*, adin tarte bakoitzak duen garrantzia adierazten du.

**6. FIGURA: Totalen eboluzioa sektore - langile kopuruarekiko (2008)**



Iturria: norberak egina

**7. FIGURA: Totalen eboluzioa sektore - langile kopuruarekiko (2016)**



Iturria: norberak egina

6-7. figurei so eginez, Industria sektorean, soldatapekorik gabeko enpresen garrantzia, 2008an totalen % 33 izatetik, 2016an % 40 -a izatera igaro dela dakigu.

Hala ere, eraikuntza sektorea krisi garaian atzerakada nabarmena izan duen sektorea izan dela kontuan hartuz, aipatzekoa da adar honetan soldatapekorik gabeko enpresek totalekiko izan duten eboluzioa aztertzea. Izan ere, 6 eta 7 . figuretan ikus daitekeen bezala, urte hauen igaroan, soldatapekorik gabeko enpresek, Eraikuntza sektoreko enpresen totalekiko duten garrantzia 2008an %50-a izatetik, %64-raino igo da 2016 an.

Ikusten denez, azken hau, ez da gertatu Eraikuntza sektoreko enpresa kopurua hazi delako. Baizik eta, soldatapekorik gabeko enpresen gehiengoak bizirik iraun zuela kontuan hartuz, sektore honen gainerako adin-tarteek erakutsi zuten hilkortasun tasa oso handia izan zelako. Hau da, beste adin tarteetan Eraikuntza sektorean ondorengoak eman ziren:

- 1-2 langileko enpresak (2008an) %25-a izatetik, 2016an% 22 izatera pasa dira.
- 3-5 langile arteko enpresak 2008ko %11 - tik, 2016ko %7raino jaitsi dira.
- 6-9 langileko tarteetan 2008 urtean %5-a izatetik, 2016an %3 -ra arte eta 10-19ko tartean, %4-tik %2 -ra arte murriztu dira.
- 20 langile edo gehiagoko enpresen kasuan, 9urteren buruan %3-tik Eraikuntza sektore honen % 1-a izatera pasa da.

Bestalde, Industria sektoreari erreparatuz, soldatapekorik gabeko enpresak 2016an garrantzia irabazten dutela ikusten bada ere, gainerako langile tartedun enpresak antzean mantentzen direla ikusten da:

- 1-2 langileko enpresak (2008an) %25-a izatetik, 2016 an% 26 izatera pasa dira.
- 3-5 langile arteko enpresak 2008 ko %14 - tik, 2016 ko %12raino jaitsi dira.
- 6-9 eta 10-19 langileko tarteetan 2008 urtean %9-a izatetik, 2016an %7-raino murriztu dira.
- 20 langile edo gehiagoko enpresen kasuan, 9urteren buruan%9-tik Industria sektore honen % 8-a izatera pasa da.

### **3.3. Espainiako enpresen deskribapena sektoreka deskribapena enpresa motarekiko**

4. taulan espainiar ekonomiako enpresen bilakaera hauen tamainarekiko aztertu dela kontuan hartuz, jarraian, hauen izaera juridikoaren joera aztertzea interesgarria izan daiteke.

5. taulak hortaz, 2013 eta 2016 urteko Espainiako enpresa totalen eboluzioa, sektoreka sailkatuta eta enpresen adinarekiko sailkatzen ditu.

#### **5. TAULA: Totalen eboluzioa sektoreka enpresa motarekiko**

<b>TOTALAK</b>	<b>2008</b>	<b>2016</b>	<b>ALDAKUNTZA TASAK</b>
INDUSTRIA	246.450	195.619	-20,63%
ERAIKUNTZA	622.096	406.682	-34,63%
MERKATARITZA	821.075	757.537	-7,74%
BEST.ZERBI	1.732.618	1.876.744	8,32%
<b>PF</b>	<b>2008</b>	<b>2016</b>	
INDUSTRIA	84.313	59.013	-30,01%
ERAIKUNTZA	262.747	165.205	-37,12%
MERKATARITZA	475.060	416.482	-12,33%
BEST.ZERBI	1.891.713	1.949.794	3,07%
<b>SA</b>	<b>2008</b>	<b>2016</b>	
INDUSTRIA	23.506	16.254	-30,85%
ERAIKUNTZA	19.364	13.625	-29,64%
MERKATARITZA	28.453	20.477	-28,03%
BEST.ZERBI	81.125	68.271	-15,84%
<b>EMS</b>	<b>2008</b>	<b>2016</b>	
INDUSTRIA	116.853	101.718	-12,95%
ERAIKUNTZA	280.845	191.468	-31,82%
MERKATARITZA	261.819	269.926	3,10%
BEST.ZERBI	944.319	1.149.471	21,72%
<b>B. Batzuk</b>	<b>2008</b>	<b>2016</b>	
INDUSTRIA	21.779	18.634	-14,44%
ERAIKUNTZA	59.140	36.384	-38,48%
MERKATARITZA	55.743	50.652	-9,13%
BEST.ZERBI	336.370	419.878	24,83%

Iturria: INE-tik norberak moldatua

5 .taulatik, ondorengoak atera ditugu:

Lehenik eta behin, Industria sektorean pertsona fisiko izaera eta sozietate anonimo izaera duten enpresetan eman den atzerakada, erantzukizun mugatuko elkarte eta bestelako izaera juridiko batzuk dituzten enpresetan baino nabariagoa izan dela azpimarratzekoa da. Hau, sektore honetan aurrerago aipatu ditugun enpresen tamaina handiagatik izan daiteke.

Merkataritza sektorean aldiz, aipatzekoa da sozietate anonimo izaera duten enpresen aldakuntza-tasa negatiboa urte horien buruan, %28 izan den arren, erantzukizun mugatuko elkarteetan aldakuntza-tasa positiboa izan dela goraiatu beharra dago ere.

Honez aparte, eraikuntza sektorean ez da horrenbesteko bereizketarik ematen izaera juridikoei dagokienez. Izaera juridikoek orotara, aldakuntza-tasa nabaria izan dutelako.

Azkenik, Bestelako zerbitzuen sektorea orotara hazkundera izan duen sektore bakarra izan bada ere, aldea nabaria da Pertsona fisiko eta S.A izaera izan duten enpresak eta E.M.E eta

Beste izaera juridiko batzuk dituzten enpresen artean. Azken bi izaera juridikoak onuragarrienak izan direla erakutsi dute.

### **3.4. Espainiar enpresen deskribapena adin aldagaiarekiko (2013-2016)**

Azpi atal honi amaiera emateko enpresen adinaren analisia egingo da. Horrela, aldagai honek espainiar ekonomia osatzen duten lau sektore nagusienekiko izan duen eboluzioa

#### **6. TAULA: Espainiar enpresen adinaren deskribapena (2013-2016)**

<b>2013. urtea</b>	<b>GUZTIRA</b>	<b>0 - 1 urte</b>	<b>2-3 urte</b>	<b>4 -7 urte</b>	<b>8 -11 urte</b>	<b>12 - 15 urte</b>	<b>16 - 19 urte</b>	<b>20 edogehi</b>
GUZTIRA	3.146.570	556.419	379.757	655.123	473.234	373.741	296.090	412.206
INDUSTRIA	206.585	21.299	17.030	37.942	28.317	28.210	26.955	46.832
ERAIKUNTZA	425.593	65.786	50.381	109.506	75.058	51.782	38.458	34.622
MERKATARITZA	765.379	140.170	85.562	129.860	106.610	94.118	83.064	125.995
BEST.ZERBI	1.749.013	329.164	226.784	377.815	263.249	199.631	147.613	204.757
<b>2016. urtea</b>	<b>GUZTIRA</b>	<b>0 - 1 urte</b>	<b>2-3 urte</b>	<b>4 -7 urte</b>	<b>8 -11 urte</b>	<b>12 - 15 urte</b>	<b>16 - 19 urte</b>	<b>20 edogehi</b>
GUZTIRA	3.236.582	651.066	393.824	567.627	488.723	343.857	279.383	512.102
INDUSTRIA	195.619	23.635	15.411	30.840	25.654	22.883	21.947	55.249
ERAIKUNTZA	406.682	77.807	43.195	67.349	79.399	50.900	36.196	51.836
MERKATARITZA	757.537	148.973	92.704	120.806	94.116	79.399	70.497	151.042
BEST.ZERBI	1.876.744	400.651	242.514	348.632	289.554	190.675	150.743	253.975

Iturria: INE-tik norberak moldatua

6. taulan oinarrituz, enpresa aktiboen demografia bere dinamikotasunagatik dela ezaguna esan daiteke. Hau da, duela 20 urte baino gehiago, gaur egungo enpresa kopuru totalen % 15,82 -a existitzen zela ikus daiteke. Are gehiago, 2013. urtean, ekonomiaren % 17,68, jardunean 2 urte baino gutxiago zeramatzaten enpresak ziren. 2016an datu hau % 20,12 -a zen.

Analisia sektoreka eginez gero, industria sektorean, 0-1 urte bitarteko enpresen kopurua 2013 -tik 2016 -rako epealdian, 20 urte edo gehiago dituzten sektoreko enpresak bezala, hazi egin dela ikusten da. Hots, 2013. Urtean industria sektoreko guztirako enpresen %10,31 enpresa sortu-berriak baziren, 2016-an datu honek %12,08 -a suposatzen zuen. Aldiz, 2 eta 20 urte baino gutxiagoko adina duten enpresak murriztu egin direla ikus daiteke.

Eraikuntza sektoreari so eginez gero, industria sektorearen pareko joera antzematen da. Hala eta guztiz ere, 4 eta 7 urteko adina duten enpresa kopuruen beherakada kontuan hartzeko modukoa da. Hau da, 2013an 4-7 urteko enpresak 109.506 ziren. 2016an, ordea datu hau, 67.349 enpresataraino murriztu zen.

Merkataritza sektoreari dagokionez, enpresa sortu berrien kopurua igo bada ere, 4 eta 19 urte bitarteko enpresak murriztuz joan dira. Honek ziklo ekonomikoaren berreskurapena adierazten du. Bestelako zerbitzuetan, ia adin tarte guztietan hazkundera eman dela ondorioztatzen da.

## 6. ESPAINIAR ENPRESEN DESKRIBAPENA AUTONOMI ERKIDEGOKA

Dakigunez, ikerketa lan hau burutu den epealdian Espainiako enpresa aktiboan kopurua murriztuz joan da. Hala ere, 3. Azpi atalean analisia sektore ekonomikoaren arabera aztertu dugularik,

Ondorengo taulan, 2008, 2012, 2016 eta 2017 urteak aztertzeaz gain, 7. taulako azkenengo lerroan enpresen totalak eta goian adierazitako urte batetik bestera eman diren aldakuntza-tasen kalkuluak adierazten dira.

**7. TAULA: Espainiar enpresen totalen eboluzioa Autonomia Erkidegoka**

	2008	2008	2012	2012	2016	2016	2017	2017
01 Andaluzia	522.815	15,28%	482.334	15,07%	489.347	15,12%	501.745	15,29%
02 Aragoi	94.931	2,77%	89.116	2,79%	90.325	2,79%	90.903	2,77%
03 Asturiasko Printzerria	73.124	2,14%	68.967	2,16%	67.675	2,09%	68.368	2,08%
04 Balearrak	93.335	2,73%	85.372	2,67%	89.341	2,76%	93.067	2,84%
05 Kanariar irlak	143.471	4,19%	131.315	4,10%	135.909	4,20%	141.595	4,31%
06 Cantabria	40.393	1,18%	38.137	1,19%	37.696	1,16%	38.459	1,17%
07 Gaztela - Leon	173.209	5,06%	164.994	5,16%	161.364	4,99%	161.619	4,92%
08 Gaztela- Mantxa	137.823	4,03%	127.632	3,99%	126.421	3,91%	127.102	3,87%
09 Katalunia	626.020	18,29%	592.192	18,51%	596.196	18,42%	608.981	18,55%
10 Valentzia	376.093	10,99%	342.484	10,70%	344.556	10,65%	350.065	10,67%
11 Extremadura	67.852	1,98%	64.671	2,02%	65.484	2,02%	65.844	2,01%
12 Galizia	203.374	5,94%	194.511	6,08%	197.538	6,10%	198.923	6,06%
13 Madril	519.307	15,17%	499.098	15,60%	516.412	15,96%	526.156	16,03%
14 Murtzia	100.075	2,92%	88.606	2,77%	92.008	2,84%	93.574	2,85%
15 Nafarroa	43.847	1,28%	41.305	1,29%	43.907	1,36%	44.120	1,34%
16 Eskadi	175.303	5,12%	159.005	4,97%	151.216	4,67%	140.290	4,27%
17 Errioxa	23.834	0,70%	22.486	0,70%	23.076	0,71%	23.167	0,71%
18 Ceuta	3.724	0,11%	3.622	0,11%	3.762	0,12%	3.844	0,12%
19 Melilla	3.709	0,11%	3.770	0,12%	4.349	0,13%	4.524	0,14%
	3.422.239		3.199.617	-6,51%	3.236.582	1,16%	3.282.346	1,41%

Iturria: INE-tik norberak moldatua

Datu horietan oinarrituz, 2008tik 2012rako epealdian enpresa aktiboetan % 6-ko atzeraldia eman dela argi dagoen arren, 2012tik 2016ra berreskurapen txiki bat eman dela ikusten da. 2017 urtera begira, ziklo berri honi jarraipena ematen zaiola ikusten da, 2016 -arekiko %1,41 -ko hazkundea erregistratuz.

Analisi hau Autonomi Erkidegoka burutuz gero ordea, emaitzak adierazgarriagoak dira. 7. taulan 2008-2016 bilakaera adierazteaz gain, 2017ko datu eguneratuak ere erakusten dira. Hala nola, beste batzuen artean, Espainiako enpresa sarean Autonomi Erkidegorik boteretsuenak enpresa aktiboak dagokionez, hurrenez- hurren Katalunia, Madrilgo AE, Andaluzia, eta Valentzia direla ohartzen gara. 8. Postuan, Kanariar irlen atzetik, Euskadiko AE kokatzen da.

Gainera, enpresa aktiboen kopuruari dagokionez bilakaera negatiboa izan den arren, aipatzekoa da epealdi guztian zehar, Autonomia Erkidego boteretsuenek Espainiako enpresa sare totalarekiko duten garrantzia ia parean mantendu dutela. Hau da, Andaluziaren kasuan esate baterako, 2008. Urtean 522.815 enpresa aktibo bazeuden, 2017an 501.745 zeudela dakigu. Hau horrela bada ere, ikusten da Andaluziako enpresa aktiboak Espainiako enpresa totalarekiko duen pisua berdin antzean mantendu dela, % 15ean, zehatz-mehatz.

Katalunia eta Madrilen kasuetan, lehen laurtekoan beherakada nabari da. Ez da gauza bera gertatzen 2012-2016 –rako denbora tartean. Izan ere, enpresa kopuruari dagokionez, berreskurapen bat erakusten du. Ondorioz, 2017.urtera begira, Madrilgo Autonomi Erkidegoak ekonomia totalarekiko duten pisua puntu batean areagotu dela ikusten da, 2016 -tik aurrera 2.postuan kokatzea lortuz.

#### **4.1.- Enpresa espainiarren eboluzioa sektore ekonomikoaren eta Autonomia Erkidegoka sailkatuta**

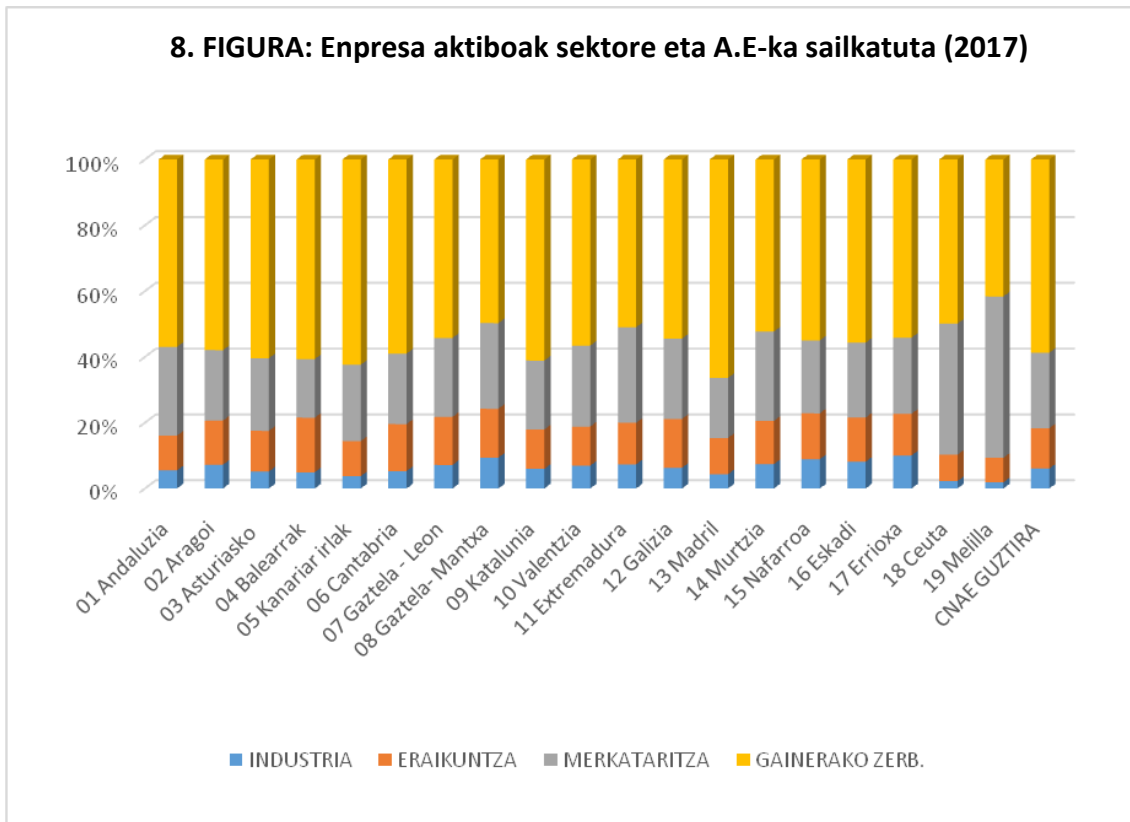
2017 ko enpresa aktiboak sektoreka eta Autonomi Erkidegoka sailkatzen ditu 8. taulak. Horrela, 2017 urteko Espainiako enpresa aktiboen egitura sektorialaren sailkapena lortzen dugu. (Parentesi artean, AE-ko bakoitzak Espainiar estatuan hartzen duen postua adierazten du enpresa kopuru eta sektore ekonomikoari dagokienez).

### **8. TAULA: Enpresa espainiarren bilakaera sektore ekonomikoaren eta Autonomi Erkidegoka**

<b>2017</b>	<b>INDUSTRIA</b>	<b>ERAIKUNTZA</b>	<b>MERKATARITZA</b>	<b>GAINERAKO ZERB.</b>	<b>GUZTIRA</b>
<b>01 Andaluzia</b>	27.644 (2)	52.860 (3)	135.495 (1)	285.746 (3)	501.745 (3)
<b>02 Aragoi</b>	6.579 (10)	12.175 (12)	19.477 (11)	52.672 (11)	90.903 (12)
<b>03 Asturiasko</b>	3.518 (15)	8.463 (13)	15.098 (14)	41.289 (13)	68.368 (13)
<b>04 Balearrak</b>	4.580 (13)	15.459 (9)	16.565 (13)	56.463 (10)	93.067 (11)
<b>05 Kanariarirlak</b>	5.274 (11)	15.108 (10)	32.854 (8)	88.359 (6)	141.595 (7)
<b>06 Cantabria</b>	2.032 (17)	5.496 (16)	8.245 (16)	22.686 (16)	38.459 (16)
<b>07 Gaztela - Leon</b>	11.580 (7)	23.557 (6)	38.840 (6)	87.642 (7)	161.619 (6)
<b>08 Gaztela-Mantxa</b>	11.936 (6)	18.871 (7)	33.084 (7)	63.211 (9)	127.102 (9)
<b>09 Katalunia</b>	36.374 (1)	72.762 (1)	127.645 (2)	372.200 (1)	608.981 (1)
<b>10 Valentzia</b>	24.371 (3)	41.490 (4)	86.193 (4)	198.011 (4)	350.065 (4)
<b>11 Extremadura</b>	4.839(12)	8.301 (14)	19.124 (12)	33.580 (14)	65.844 (14)
<b>12 Galizia</b>	12.524 (5)	29.549 (5)	48.579 (5)	108.271 (5)	198.923 (5)
<b>13 Madril</b>	22.798 (4)	57.982 (2)	96.061 (3)	349.315 (2)	526.156 (2)
<b>14 Murtzia</b>	6.916 (9)	12.296 (11)	25.406 (10)	48.956 (12)	93.574 (10)
<b>15 Nafarroa</b>	3.933 (14)	6.145 (15)	9.767 (15)	24.275 (15)	44.120 (15)
<b>16 Euskadi</b>	11.408 (8)	18.830 (8)	31.959 (9)	78.093 (8)	140.290 (8)
<b>17 Errioxa</b>	2.328 (16)	2.933 (17)	5.361 (17)	12.545 (17)	23.167 (17)
<b>18 Ceuta</b>	86 (18)	309 (18)	1.531 (19)	1.918 (18)	3.844 (19)
<b>19 Melilla</b>	85 (19)	337 (19)	2.219 (18)	1.883 (19)	4.524 (18)
<b>Enp.Guztira</b>	<b>198.805</b>	<b>402.923</b>	<b>753.503</b>	<b>1.927.115</b>	<b>3.282.346</b>

Iturria: INE-tik norberak moldatua

8. taulako datuak hobeto lantzeko asmoz, hurrengo barren grafikoa eraiki da. Non, Autonomia Erkidego bakoitzeko enpresa aktiboen egitura sektoriala barren grafikoan sektore nagusienetan desberdinduta agertzen da.



Iturria: norberak egina

Jada aipatu dugunez, Iberiar penintsulako enpresa sare nagusienak, hurrenez- hurren Katalunia, Madrilgo AE eta Andaluzian kokatzen dira. Kataluniako kasua aipatzekotan, ikusten da Gainerako zerbitzuen sektoreak Autonomi Erkidego mailan, honen enpresa totalen erdia baino gehiago hartzen duela. Bigarren sektore garrantzitsuena, merkataritza sektorea izanik.

Hori dela eta, orokorrean, Melillan izan ezik, estatu mailako AE guztiek egitura berbera jarraitzen dutela esan daiteke. Hau da, sektore nagusia, batik bat, gainerako zerbitzuena da. Ondoren, eraikuntza sektorearen aurretik, merkataritza sektorea kokatzen da. Eta azkenik, industria sektorea kokatzen da.

Melillan aldiz, merkataritza sektorean kokatzen dira enpresa aktibo gehienak. Hau da, 2017an DIRCE-ko datuen arabera, merkataritza sektorean 2.219 erregistratu dira. (Beste zerbitzuen sektoreko 1.883 enpresen aurka).

Honez aparte, Balearrei kasuan, gainerako zerbitzuen sektorea sektore nagusia dela ikusten den arren, eraikuntza sektorea ia merkataritza sektorearen parean kokatzen dela esan beharra dago. Hain zuzen, 2017. Urtean eraikuntzan 15.459 enpresa erregistratu ziren, merkataritza sektoreko 16.565 enpresen aurka.

#### **4.2.- Enpresen eboluzioa Autonomia Erkidegoka langile kopuruarekiko sailkatuta**

Enpresa aktiboen atal hau lantzeko, ondorengo 9 taula eraiki da. 9. taulak Espainiar enpresen langile kopuruarekiko egitura adierazten du enpresen tamainarekiko sailkatuta. Hain zuzen, 2008 tik 2016ra arte enpresa aktiboek langile kopuru aldagaiarekiko izan duen eboluzioa, Autonomi Erkidegoetan desberdinduta.

Lehendabizi, 2008 urtean, Espainiako Autonomia Erkidego guztietan langilerik gabeko enpresek enpresa aktibo totalen erdia suposatzen zutela ikusten da. Hori dela eta, aurrerago aipatu den bezala, maila nazionalean langilerik gabeko enpresek hartzen duten garrantzia azaltzen da.

2012 urteari dagokionez, balio absolututan soldatapekorik gabeko enpresa kopurua Katalunian, Gaztela -Mantxa, Valentzia, Madril eta Galiziako kasuetako salbuespenekin, orokorrean murriztu egin bada ere, 9. taulan langile tarte hauen garrantzia Espainia guztian zehar areagotu egin dela ohartzen gara. Ondorioz, bestelako langile kopuru bat zuten enpresen kalterako, urte hauen buruan, soldatapekorik gabeko enpresak geroz eta garrantzitsuago egin direla ohartzen gara. 1. taulan lortutako datuak berreskuratuz, soldatapekorik gabeko enpresa hauek 2008 .urtean enpresa totalen % 51 , 26 -a zirela ; 2012an %55,16 eta 2016an % 55,36 zirela dakigu.

2016 urteari so eginez, aktiboki jarduten zuten 1-2, 3-5 langiletako mikroenpresen kopurua langilerik gabeko enpresa kopuruaren parean areagotu zela ikusten da. Tamaina handiagoko enpresen kasuan aldiz, murrizketa txiki bat antzeman da, enpresa hauek agian langile kopurua murriztu beharrean aurkitu direlako edota enpresa handiak merkatuan iraun ez dutelako. Hala eta guztiz ere, Soldatapekorik gabeko enpresen kasuan, enpresen demografia joera honek Espainiar enpresen langile kopuruarekiko egitura 2012 urtearekiko alderatuz, berdin antzean mantendu duela ikusten da.

Honez aparte, Espainian argi-argi ikusten da maila nazionalean naiz Autonomia Erkidegoka ere, enpresen langile kopurua aldagaia handitzen den heinean, enpresa aktibo kopurua gutxitu egiten dela. Hori dela eta, langile kopuruak enpresen aktibitatearekin lotura zuzena duela esan daiteke.



## 9.TAULA: Enpresa espainiarren langile kopuruen banaketa (%-tan) adierazita

2008	Lang.Gabe	1-2 I	3-5 I	6-9 I	10-19 I	20 ≤	
01 Andaluzia	50,13%	28,61%	10,74%	4,90%	3,19%	2,44%	100,00%
02 Aragoi	49,76%	28,41%	10,63%	4,91%	3,45%	2,85%	100,00%
03 Asturiasko Printzerria	51,33%	29,34%	10,02%	4,28%	2,82%	2,21%	100,00%
04 Balearrak	50,54%	28,43%	10,59%	4,92%	3,19%	2,35%	100,00%
05 Kanariar irlak	50,04%	28,44%	10,48%	5,17%	3,07%	2,81%	100,00%
06 Cantabria	48,62%	30,36%	10,77%	4,64%	3,05%	2,55%	100,00%
07 Gaztela - Leon	51,31%	28,67%	10,35%	4,51%	2,95%	2,20%	100,00%
08 Gaztela- Mantxa	49,02%	29,39%	10,97%	4,87%	3,33%	2,41%	100,00%
09 Katalunia	52,38%	26,75%	9,85%	4,75%	3,36%	2,91%	100,00%
10 Valentzia	48,89%	29,30%	10,73%	4,90%	3,45%	2,73%	100,00%
11 Extremadura	53,11%	27,86%	9,92%	4,28%	2,83%	2,00%	100,00%
12 Galizia	49,23%	30,44%	10,58%	4,53%	2,89%	2,33%	100,00%
13 Madril	55,49%	25,53%	8,67%	4,20%	3,06%	3,04%	100,00%
14 Murtzia	46,77%	28,93%	11,91%	5,46%	3,91%	3,03%	100,00%
15 Nafarroa	52,65%	25,68%	9,54%	4,81%	3,66%	3,65%	100,00%
16 Eskadi	51,83%	28,92%	8,74%	4,25%	3,30%	2,96%	100,00%
17 Errioxa	49,44%	28,35%	10,81%	4,80%	3,55%	3,06%	100,00%
18 Ceuta	52,20%	29,54%	9,34%	4,22%	2,60%	2,09%	100,00%
19 Melilla	51,28%	29,85%	9,95%	4,75%	2,43%	1,75%	100,00%
2012	Langil.Gab	1-2 I	3-5 I	6-9 I	10-19 I	20≤	
01 Andaluzia	53,87%	28,61%	9,55%	4,10%	2,22%	1,65%	100,00%
02 Aragoi	53,21%	27,69%	9,66%	4,44%	2,79%	2,20%	100,00%
03 Asturiasko Printzerria	53,81%	28,99%	9,14%	3,89%	2,36%	1,81%	100,00%
04 Balearrak	54,29%	27,80%	9,64%	4,29%	2,30%	1,69%	100,00%
05 Kanariar irlak	54,49%	26,91%	9,55%	4,58%	2,45%	2,02%	100,00%
06 Cantabria	51,89%	29,91%	9,70%	4,02%	2,45%	2,04%	100,00%
07 Gaztela - Leon	54,42%	28,16%	9,40%	3,98%	2,31%	1,74%	100,00%
08 Gaztela- Mantxa	53,38%	29,05%	9,56%	3,97%	2,37%	1,67%	100,00%
09 Katalunia	56,71%	25,58%	8,65%	4,15%	2,58%	2,34%	100,00%
10 Valentzia	54,51%	28,21%	9,03%	3,95%	2,38%	1,92%	100,00%
11 Extremadura	55,53%	27,71%	9,23%	3,80%	2,23%	1,51%	100,00%
12 Galizia	52,66%	29,53%	9,62%	4,09%	2,29%	1,82%	100,00%
13 Madril	59,51%	23,67%	7,76%	3,94%	2,55%	2,57%	100,00%
14 Murtzia	52,32%	28,38%	10,11%	4,51%	2,54%	2,14%	100,00%
15 Nafarroa	54,43%	25,33%	9,20%	4,72%	3,22%	3,10%	100,00%
16 Eskadi	51,96%	28,55%	9,13%	4,50%	3,06%	2,80%	100,00%
17 Errioxa	52,56%	27,72%	9,69%	4,67%	2,87%	2,50%	100,00%
18 Ceuta	51,35%	29,65%	10,16%	4,39%	2,54%	1,91%	100,00%
19 Melilla	54,01%	26,82%	10,19%	5,38%	2,23%	1,38%	100,00%
2016	Lang.Gabe	1-2 I	3-5 I	6-9 I	10-19 I	20≤	
01 Andaluzia	54,05%	28,80%	9,71%	3,73%	2,17%	1,55%	100,00%
02 Aragoi	53,85%	28,39%	9,40%	3,79%	2,47%	2,10%	100,00%
03 Asturiasko Printzerria	54,88%	29,48%	8,90%	3,19%	1,99%	1,56%	100,00%
04 Balearrak	54,79%	27,51%	9,74%	3,86%	2,32%	1,78%	100,00%
05 Kanariar irlak	55,61%	25,86%	10,15%	4,06%	2,33%	2,00%	100,00%
06 Cantabria	53,31%	29,88%	9,38%	3,44%	2,14%	1,85%	100,00%
07 Gaztela - Leon	54,47%	29,47%	8,97%	3,45%	2,03%	1,62%	100,00%
08 Gaztela- Mantxa	53,51%	30,08%	9,37%	3,38%	2,13%	1,52%	100,00%
09 Katalunia	57,24%	25,79%	8,64%	3,64%	2,43%	2,24%	100,00%
10 Valentzia	54,03%	28,76%	9,28%	3,67%	2,35%	1,92%	100,00%
11 Extremadura	54,92%	29,24%	9,13%	3,37%	1,99%	1,35%	100,00%
12 Galizia	54,01%	29,69%	9,29%	3,39%	1,95%	1,68%	100,00%
13 Madril	59,07%	24,96%	7,75%	3,43%	2,40%	2,40%	100,00%
14 Murtzia	53,89%	27,58%	9,96%	4,04%	2,50%	2,03%	100,00%
15 Nafarroa	56,16%	26,03%	8,81%	3,72%	2,64%	2,66%	100,00%
16 Eskadi	49,73%	31,36%	9,33%	3,97%	2,92%	2,70%	100,00%
17 Errioxa	53,59%	28,17%	9,71%	3,57%	2,71%	2,25%	100,00%
18 Ceuta	53,24%	28,95%	10,42%	3,11%	2,50%	1,78%	100,00%
19 Melilla	57,94%	25,32%	10,14%	3,33%	2,07%	1,20%	100,00%

Iturria: INE-tik norberak moldatua

Orain artekoa laburbilduz, Espainiar enpresen egitura batik bat, pertsona fisiko izaera juridikodun soldatapekorik gabeko enpresak izateagatik definitzen da. Gainera, enpresa kopuruari dagokionez, Katalunia, Madril, Andaluzia, Valentzia eta Galizia Espainia mailan enpresa gehien dituzten Komunitate Autonomoak direla dakigu. Eta 5 potentzia hauetaz gain, gainerako Autonomietan ere, gainerako zerbitzuen sektorea da nagusi.

## 5. MERKATARITZA SEKTOREA ESPAINIAN

Jarraian, lan honen ildo nagusirantz bideratuz, ondorengo taulan merkatu zerbitzuen sektorea, Espainiako ekonomia guztiarekiko eta azpisektoreka bereiztuta aurkezten duen totalen eboluzioa agertzen da, bai balio absolutu, eta bai, ehunekotan adierazita. Sektore honen garrantziaren ideia bat egiteko 10. taula osatu da, bai eta merkataritza sektoreak zerbitzuekiko hartzen duen dimentsioa ikusteko ere.

**10. TAULA: Merkatu zerbitzuen sektorearen banaketa ekonomia guztiarekiko**

	2008	2009	2010	2011	2012	2013	2014	2015	2016
HAN-TXIK. MERK; MOTOR-IBIL. KONP ETA MANT	23,99%	24,12%	24,21%	24,06%	24,18%	24,32%	24,32%	23,97%	23,41%
	<b>821.075</b>	<b>809.290</b>	<b>796.815</b>	<b>782.194</b>	<b>773.657</b>	<b>765.379</b>	<b>758.483</b>	<b>763.930</b>	<b>757.537</b>
GARRAIOA ETA BILTEGIRATZEA	6,99%	7,00%	6,80%	6,68%	6,64%	6,55%	6,31%	6,09%	5,97%
	<b>239.326</b>	<b>234.798</b>	<b>223.827</b>	<b>217.064</b>	<b>212.343</b>	<b>206.123</b>	<b>196.828</b>	<b>194.201</b>	<b>193.357</b>
OSTALARITZA	8,45%	8,66%	8,80%	8,84%	8,93%	8,98%	8,87%	8,67%	8,53%
	<b>289.218</b>	<b>290.676</b>	<b>289.614</b>	<b>287.434</b>	<b>285.813</b>	<b>282.512</b>	<b>276.674</b>	<b>276.412</b>	<b>276.093</b>
INFORMAZIOA ETA KOMUNIKAZIOAK	1,43%	1,52%	1,62%	1,65%	1,70%	1,75%	1,80%	1,85%	1,89%
	<b>48.818</b>	<b>51.110</b>	<b>53.155</b>	<b>53.651</b>	<b>54.462</b>	<b>55.173</b>	<b>56.100</b>	<b>58.858</b>	<b>61.212</b>
FINANTZA ETA ASEGURUAK	1,96%	2,04%	2,08%	2,14%	2,20%	2,30%	2,23%	2,25%	2,33%
	<b>67.113</b>	<b>68.306</b>	<b>68.542</b>	<b>69.670</b>	<b>70.489</b>	<b>72.355</b>	<b>69.674</b>	<b>71.672</b>	<b>75.487</b>
HIGIEZINEN JARDUERAK	3,44%	3,57%	3,67%	3,81%	4,01%	4,10%	4,40%	4,67%	4,92%
	<b>117.627</b>	<b>119.674</b>	<b>120.855</b>	<b>123.741</b>	<b>128.386</b>	<b>129.002</b>	<b>137.245</b>	<b>148.826</b>	<b>159.212</b>
JARDUERA PROF, ZIENTIFIKO ETA TEKNIKOAK	12,07%	12,21%	12,38%	12,05%	11,85%	12,13%	11,77%	11,91%	12,08%
	<b>413.095</b>	<b>409.641</b>	<b>407.495</b>	<b>391.623</b>	<b>379.056</b>	<b>381.626</b>	<b>367.153</b>	<b>379.415</b>	<b>390.909</b>
JARDUERA ADMIN. ETA LAGUNTZA ZERB	4,01%	4,10%	4,64%	4,99%	5,03%	5,19%	5,56%	5,80%	5,94%
	<b>137.067</b>	<b>137.653</b>	<b>152.767</b>	<b>162.328</b>	<b>161.008</b>	<b>163.421</b>	<b>173.439</b>	<b>184.967</b>	<b>192.299</b>
HEZKUNTZA	2,00%	2,17%	2,28%	2,37%	2,52%	2,51%	2,72%	2,91%	3,05%
	<b>68.570</b>	<b>72.729</b>	<b>74.922</b>	<b>77.088</b>	<b>80.486</b>	<b>79.108</b>	<b>84.917</b>	<b>92.689</b>	<b>98.771</b>
OSASUN ETA GIZARTE-ZERB	3,64%	3,78%	3,90%	4,35%	4,41%	4,60%	4,56%	4,67%	4,75%
	<b>124.442</b>	<b>126.986</b>	<b>128.371</b>	<b>141.441</b>	<b>141.073</b>	<b>144.772</b>	<b>142.136</b>	<b>148.692</b>	<b>153.591</b>
ENTRETENIMENDU ETA JARDUERA ART.	2,06%	2,17%	2,21%	2,25%	2,34%	2,40%	2,51%	2,62%	2,73%
	<b>70.551</b>	<b>72.836</b>	<b>72.677</b>	<b>73.194</b>	<b>74.848</b>	<b>75.553</b>	<b>78.187</b>	<b>83.635</b>	<b>88.215</b>
BESTE ZERBITZU BATZUK	4,58%	4,76%	4,91%	5,01%	5,02%	5,06%	5,44%	5,64%	5,80%
	<b>156.793</b>	<b>159.827</b>	<b>161.679</b>	<b>162.989</b>	<b>160.602</b>	<b>159.368</b>	<b>169.550</b>	<b>179.728</b>	<b>187.598</b>
MERKATU ZERBITZUETAKO ENPRESAK	74,62%	76,09%	77,50%	78,21%	78,83%	79,91%	80,48%	81,05%	81,39%
	<b>2.553.695</b>	<b>2.553.526</b>	<b>2.550.719</b>	<b>2.542.417</b>	<b>2.522.223</b>	<b>2.514.392</b>	<b>2.510.386</b>	<b>2.583.025</b>	<b>2.634.281</b>
<b>ENPRESEN TOTALAK</b>	<b>3.422.239</b>	<b>3.355.830</b>	<b>3.291.263</b>	<b>3.250.576</b>	<b>3.199.617</b>	<b>3.146.570</b>	<b>3.119.310</b>	<b>3.186.878</b>	<b>3.236.582</b>

Iturria: INE-tik norberak moldatua

CNAE 2009 aren arabera, Merkatu zerbitzuen sektorea ondorengo bi adarretan banatzen da: 1. Merkataritza sektorea, zein Txikizkako, Handizkako eta Motordun Ibilgailuen konponketa eta mantentzea desberdintzen dituen. Eta 2. Gainerako Zerbitzuak sektorea, zein gainerako zerbitzu guztiak osatzen dutelarik.

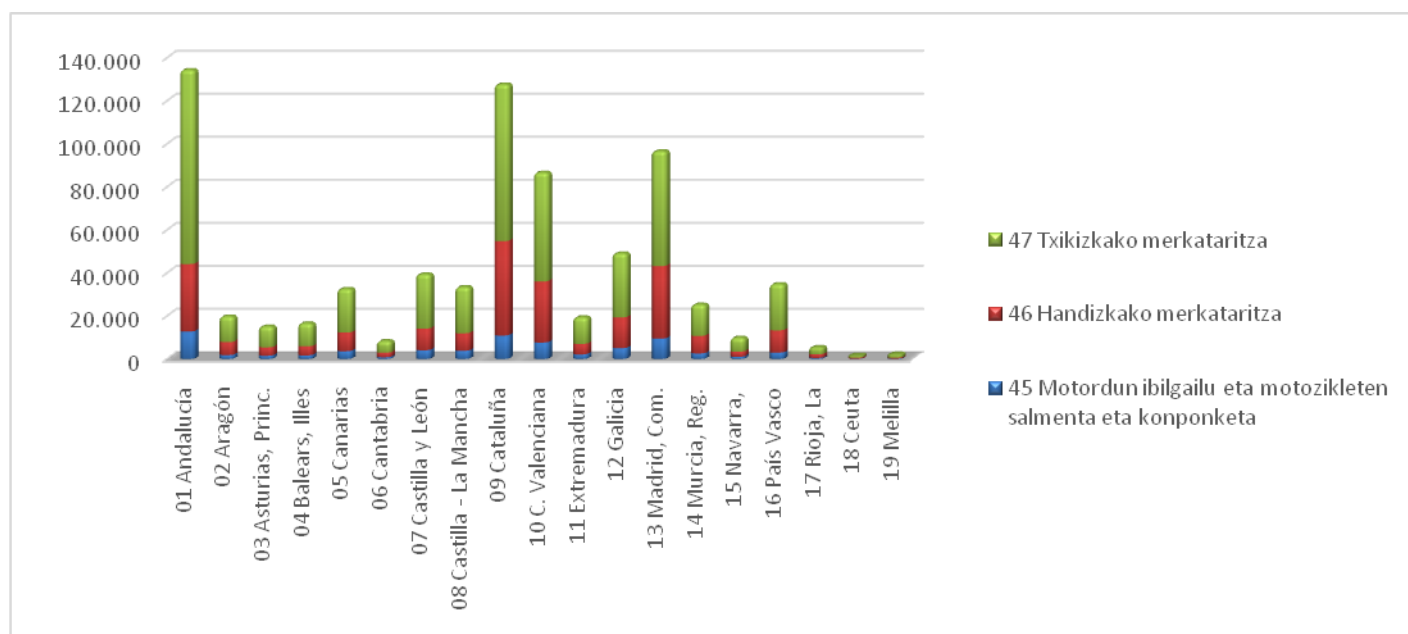
## 5.1. Merkataritza sektorearen analisia Autonomia Erkidegoka

10. taularekin, azpisektore bakoitzaren eboluzioa interpretatzeko gai gara. Hori dela eta, honakoak nabarmentzen dira:

Lehendabizi, aipatzekoa da lan honen hari nagusia den merkataritza eta konponketa sektoreak merkatu zerbitzu sektorean duen garrantzia. Beste hitz batzuetan, aurrerago aipatu 10. taulatik atera dugun moduan, merkatu zerbitzuen sektoreko enpresek 2016. urtean ekonomia guztiarekiko %81,36 -a hartzen duela dakigu. Hau gutxi balitz, INE 2016 ko datuen arabera, BPG terminotan merkatu zerbitzuen sektoreak espainiar ekonomiaren %74,1 -a suposatzen duela jakinik, eta merkataritza eta konponketa sektorea ekonomiaren %25- a dela kontuan hartuz, lan honen ildo nagusia den merkataritza eta konponketa sektorearen ikerketa-lan honen arrazoia indartzen du.

Merkataritza sektorera bueltatuz, ondorengo barren grafikoa, Autonomi Erkidegoka eta 2009ko CNAE-n ondorengo azpisektoreetan banatu da: 45. Motordun ibilgailu eta motozikleten salmenta eta konponketa; 46. Handizkako merkataritza eta 47. Txikizkako merkataritza.

9. FIGURA: Merkataritza sektorea Autonomi Erkidegoka (2016)



Iturria: INE-tik norberak moldatua

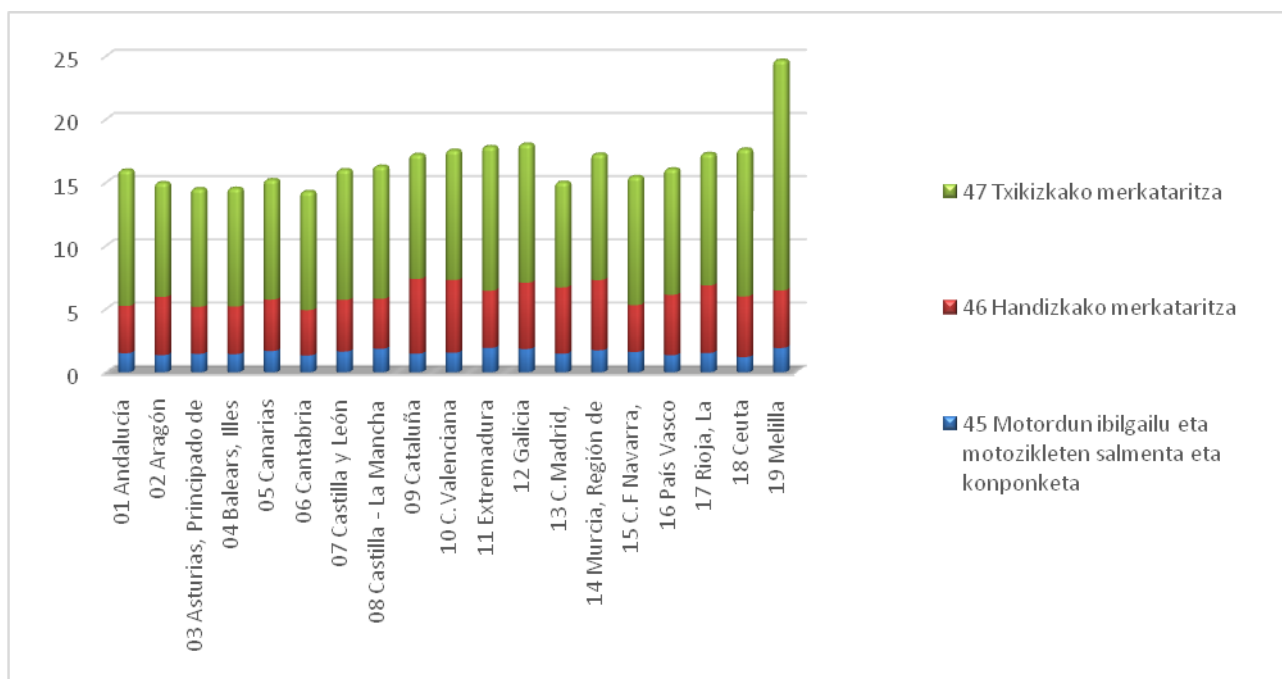
Aurreko figuran oinarrituz, esan daiteke begi bistan Andaluía, Katalunia, Madrilgo Autonomia Erkidegoa eta Valentzia direla Espainiar estatuan merkataritza sektorean enpresa gehien dituzten Autonomi Erkidegoak. Kontrara, Ceuta, Melilla eta Errioxa bezalako eremuetan merkataritza enpresen kopurua ezerezean geratzen dela ikusten da.

Hala eta guztiz ere, biztanleriaren eragina alde batera usteko asmoz, jarraian merkataritza enpresen dentsitate grafikoa prestatu da. Hau da, 1000 biztanleko eremutan, kasu honetan, aurreko Autonomi Erkidego berdinak kontuan hartuz, erregistratu diren merkataritza elkarten dentsitateak kalkulatu dira. Modu honetan, emaitzak nabarmen desberdintzen dira.

## 5.2. Merkataritza sektorearen dentsitate-analisia

10. figurari so eginez, Melilla, dentsitate aldetik merkataritza enpresa kopuru gehien dituen Autonomi Erkidegoa dela esan daiteke. Ceuta, Galizia, Valentzia, Murtzia eta Katalunia dira hurrengo A.E boteretsuenak Espainia mailan. Izan ere, ia-ia parean kokatzen dira merkatal sektorearen dentsitateari dagokionez.

10. FIGURA: Merkataritza enpresen dentsitatea A.E-ka (2016)



Iturria: INE-tik norberak moldatua

Ondorioz, 9. figuran jasotako emaitzak guztiz aldatzen dira eta dentsitate aldetik merkataritza sektorea aztertzen baldin bada, 9. figuran Autonomi Erkidegoen merkataritza sektorean ikusten zen aldea, erabat konberjitzen da 10.en figura honetan. Gainera, Andaluçia eta Madrilgo AE-ak balio absolututan merkataritza enpresei dagokionez, gehiengoa zutenen artean kokatzen baziren ere, orain emaitza bestelakoa dela ikusten da.

Euskadiko kasuan, 2016an dentsitate analisi honetan 1000 biztanleko 16 merkatal enpresa daudela ikusten da. Zein, Handizkako merkataritzari 5 enpresa dagozkie eta Txikizkako merkataritzan 10 enpresa estimatzen direlarik eta Motordun ibilgailu eta konponketan aldiz merkatal enpresa bat 1000 biztanleko.

9. figuran, 2016. urtean 130.000 merkatal enpresa baino gehiago erakusten zituen Andaluziarekin konparatuz gero, azken honek dentsitate grafikoan Handizkako merkataritzan 4 enpresa, Txikizkako merkataritzan 11 enpresa eta Motordun ibilgailu eta konponketan aldiz bi enpresa zituela estimatzen da.

Jarraian erantsi den 11. taulak, merkataritza sektorea zehazten du, Jarduera Ekonomikoaren 2009. urteko sailkapen nazionalan (CNAE) oinarrituta. Horrela, azpisektore bakoitzaren barnealdeko partidak erakusten dira eta 9 eta 10. figuretan adierazitako azpisektoreen nondik-norakoa ikusi daiteke.

<b>11.TAULA: Merkataritza sektorea 2009 ko CNAE arabera</b>		
<b>4.5. Motordun ibilg. eta motozikleten konponketa eta mantentzea</b>	<b>4.6. Handizkako merkataritza (Motordun ibilgailuak izan ezik)</b>	<b>4.7. Txikizkako merkataritza (Motordun ibilgailuak izan ezik)</b>
451. Motordun ibilgailuen salmenta 452.- Motordun ibilgailuen mantentze eta konponketa 453.- Motordunen ibilgailu ordezeko piezak eta osagarriak 454.- Motozikleta eta osagarrien salmenta, mantenimendu konponketa	4.6.1. -Merkataritza bitartekariak 462.-Nekazaritzako lehengaiak eta abereak 463.-Elikagai, edari eta tabakoa 464.- Etxerako produktuak 465.- Informazioaren teknologien eta komunikazioen ekipamenduak 466.- Beste makineria, ekipo eta hornidura 467.- Handizkako beste salmenta espezializatu batzuk	471. Ez-espezializatutako establezimenduen txikizkako merkataritza 472.- Elikagaien ,edari eta tabakoa 473.Automobilgintzarako erregaien salmenta espezializatua 474.- Informatika eta komunikazioko ekipamenduen 475.-Etxeko erabilera artikuluak 476.- Kultur eta jolasak salm. 477.- Beste artikulu batzuen salmenta espezializatua 478.- Establezim. edo merkatu guneetako salerosketak 479.- Establezimenduetan ez diren salerosketak

Iturria: 2009 ko CNAE-tik norberak moldatua

## BIGARREN ATALA

### 6. MERKATARITZA ENPRESEN ANALISI DEMOGRAFIKOA

Jarraian, enpresen demografia atalarekin jarraituko da. Hau da, lan honen kasuan, merkataritza enpresen jaiotza-tasen, heriotza-tasen eta beraien jardura mantentzen duten enpresen permanentzia edo iraunkortasunen analisisan lan egingo da.

Hiru hauetan, guztirako balioak, langile kopuruak eta izaera juridikoak aztertuko dira. Hortik, balio esanguratsuenak atera eta Espainiako merkataritza enpresen azken urteotako enpresen egoera aztertuko da.

Hemendik, biziraupen funtzioa kalkulatu ahal izango da eta enpresen saldo analisia eta hazkunde begetatiboa egiteko erabiliko da.

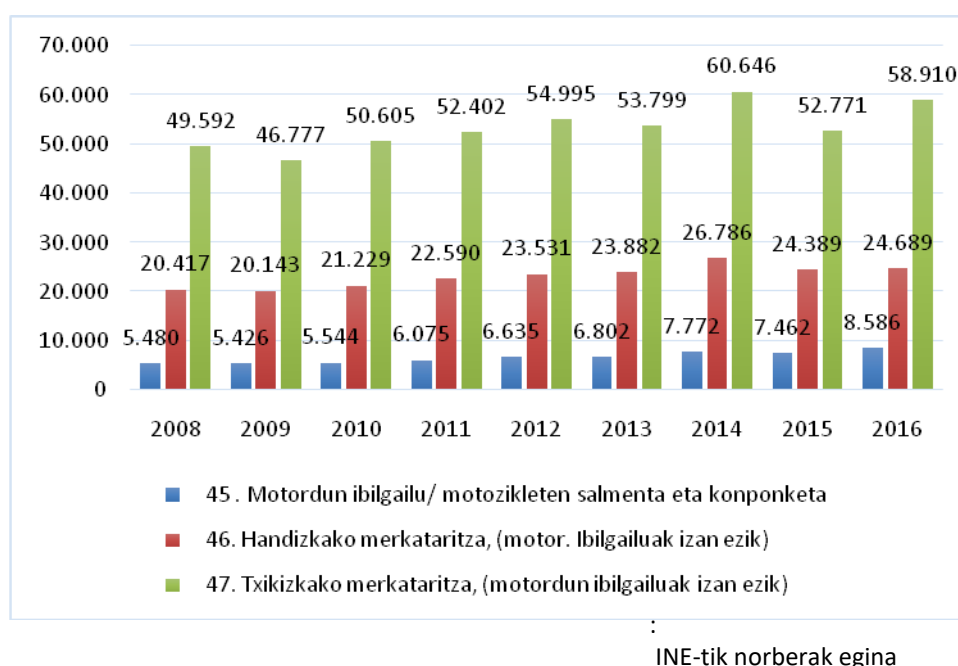
#### **6.1.1. Merkataritza sektorearen altak (eraketak) guztirako baliotan**

Lan honen atal mamitsuarekin hasteko, merkataritza sektorean 2008-2016 artean sortutako enpresen totalen eboluzio 11. barra-grafikoa ikusiko dugu 2009ko CNAE -ko merkataritza sektoreko 3 azpisektoreetan banatuta.

Ikusten denez, motordun ibilgailuen konponketa eta mantentze azpisektorean, 2009 urtetik aurrera, gorakada jarraitua eman da enpresen eraketa edo alta kopuruari dagokionez. 2008an 5.480 enpresa eratu baziren, 2016. Urtean 8.586 enpresa eratu ziren. Hau da, 45 azpisektoreak, batz bestez, %6,30-eko hazkunde jasan du 9 urte hauen buruan.

Handizkako nahiz txikizkako merkataritzan antzeko joera antzematen da. Hau da, 2008-tik 2009-ra atzeraka baten ostean, 2014 urtera arte berreskurapen jarrai bat ikusten da bi azpisektore hauetan. 2015. urtean aldiz, berriz ere altan eman diren enpresa totalen kopurua murriztu egiten da. Hala eta guztiz ere, 2016an berriro ere hazkunde eman da.

**11. FIGURA: Merkataritza enpresen guztirako alten eboluzioa CNAE 2009- ko azpisektoreetan**



12. taulan, aurreko figurako 2009ko CNAE-ko 45, 46 eta 47 adarretan emandako enpresen guztirako alta kopuruetatik abiatuz, aldakuntza eta jaiotza-tasa garbiak kalkulatu dira.

Aldakuntza tasei dagokionez, aldakuntza-tasa negatiboak hartzen dituzten gelaxkak gorritz margotu dira. Bestalde, eraketa tasen 5 balio handienak hartzen dituzten gelaxkak berdez margotu dira eta balio txikienak hartzen dituzten 5 datuak, gorritz margotu dira.

## 12. TAULA: Merkatal enpresen jaiotza eta aldakuntza-tasak azpisektoretan banatuta

ALTAK	2008	2009	2010	2011	2012	2013	2014	2015	2016
45 Motor. Ibilgetuen Salm eta konpon.	5.480	5.426	5.544	6.075	6.635	6.802	7.772	7.462	8.586
46 Handizkako merkataritza	20.417	20.143	21.229	22.590	23.531	23.882	26.786	24.389	24.689
47 Txikizkako merkataritza	49.592	46.777	50.605	52.402	54.995	53.799	60.646	52.771	58.910
ALDAKUNTZA-TASAK EHUNEKOTAN (1)		2008-09	2009-10	2010-11	2011-12	2012-13	2013-14	2014-15	2015-16
45 Motor. Ibilgetuen Salm eta konpon.		-0,99	2,17	9,58	9,22	2,52	14,26	-3,99	15,06
46 Handizkako merkataritza		-1,34	5,39	6,41	4,17	1,49	12,16	-8,95	1,23
47 Txikizkako merkataritza		-5,68	8,18	3,55	4,95	-2,17	12,73	-12,99	11,63
ERAKETA TASA GORDINA EHUNEKOTAN (2)	2008	2009	2010	2011	2012	2013	2014	2015	2016
45 Motor. Ibilgetuen Salm eta konpon.	6,85	7,84	8,02	8,22	9,52	9,94	11,25	10,70	12,06
46 Handizkako merkataritza	9,15	8,93	9,49	10,40	10,72	10,89	12,24	11,14	11,08
47 Txikizkako merkataritza	9,15	8,89	9,80	10,36	11,16	11,07	12,70	11,23	12,54

Iturria: INE-tik norberak moldatua

(1) Taldebakoitzekoeraketatotaletatikaterata

(2) T-1 urteanegonzirenenpresakopuruarenaraberakalkulatuta

Horiek direla medio, begi-bistan ikusten da 2009 eta 2015 ekitaldian merkataritza eta konponketa sektoreko hiru adarretan hazkunde tasa negatiboak eman direla. Hala eta guztiz ere, eraketa-tasa gordinaren atalean ikusten da nola 2014 eta 2016an, eraketa-tasa handienak erregistratzen diren urteak direla. Tartean, 2015 urteko enpresa kopuru totalen beherakada ematen dela kontuan hartu beharra dago. Hori dela eta, merkatuaren joera edo natural baten ondorioa edo kanpo-faktoreren baten eragina izan den galdetu beharra dago.

Beste alde batetik, ohartzen gara enpresen eraketa-tasa txikienak 2008, 2009, 2010 eta 2011 urteetan jarraian Motordun ibilgailuen eta konponketen adarrak izan baditu ere, merkataritza sektorean hazkunde negatibo txikienak eta hazkunde-tasen balio altuenak izan dituen adarra izan dela. Are gehiago, motordun sektoreak 2008 tik aurrera eraketa tasetan hazkunde jarraitua mantentzen duela, 2008an %6,85eko jaiotze tasa izatetik, 2016 ko 12.06 tasa izateraino.

### 6.1.2 Enpresen altak enpresen ezaugarrien arabera

Ondorengo 13. taulan argi ikusten denez, merkatal enpresen alten gehiengo soldatapekorik gabeko erakundeak dira. Honez aparte, ohartzen gara langile kopuruaren tarte zenbat eta handiagoa izan, tarte hauei dagokien enpresen alten kopurua murriztu egiten dela. Honekin esan nahi dena, zera da: langile kopuru eta enpresa kopuru aldagaiak alderantzizko erlazioa dutela enpresak eratzeko garaian. Hau ulergarria izan daiteke, sozietate bat eratzeko garaian, honen jarduera murriztua dela eta, langileria ere oso murriztua dela ulertzen da.

**13. TAULA: Merkataritza enpresen altak azpisektoreka, langile kopuruarekiko**

	45- Motor. Ibil. Salm. eta konponk.			46 - Handizkako merk.			47- Txikizkako merk.		
	2008	2012	2016	2008	2012	2016	2008	2012	2016
<b>Sol. gabe</b>	3.998	4.925	6.159	16.274	19.429	20.507	36.694	41.723	41.072
	<b>72,96%</b>	<b>74,23%</b>	<b>71,73%</b>	<b>79,71%</b>	<b>82,57%</b>	<b>83,06%</b>	<b>73,99%</b>	<b>75,87%</b>	<b>69,72%</b>
<b>1-5 Lang</b>	1.373	1.625	2.312	3.693	3.673	3.711	12.098	12.546	17.038
	<b>25,05%</b>	<b>24,49%</b>	<b>26,93%</b>	<b>18,09%</b>	<b>15,61%</b>	<b>15,03%</b>	<b>24,40%</b>	<b>22,81%</b>	<b>28,92%</b>
<b>6-9 Lang</b>	57	56	75	256	289	331	584	583	622
	<b>1,04%</b>	<b>0,84%</b>	<b>0,87%</b>	<b>1,25%</b>	<b>1,23%</b>	<b>1,34%</b>	<b>1,18%</b>	<b>1,06%</b>	<b>1,06%</b>
<b>10-19 Lag</b>	26	21	33	134	89	88	144	95	132
	<b>0,47%</b>	<b>0,32%</b>	<b>0,38%</b>	<b>0,66%</b>	<b>0,38%</b>	<b>0,36%</b>	<b>0,29%</b>	<b>0,17%</b>	<b>0,22%</b>
<b>20 ed. geh</b>	26	8	7	60	51	52	72	48	46
	<b>0,47%</b>	<b>0,12%</b>	<b>0,08%</b>	<b>0,29%</b>	<b>0,22%</b>	<b>0,21%</b>	<b>0,15%</b>	<b>0,09%</b>	<b>0,08%</b>

Iturria: INE-tik norberak moldatua

Gainera, soldatapeko enpresen altak 2016an, termino absolututan, merkataritza sektoreko 45 eta 46 adarrei dagokienez, areagotu egin direla ikusten da. Hala eta guztiz ere, langile bat eta 5 langile arteko enpresen altak ere beren garrantzia erlatiboa areagotu dute bai motordun ibilgetuen merkatuan eta bai Txikizkako merkataritzan.

Ondorioz, 45 eta 47 azpisektoreetan langilerik gabeko enpresen altak hazi egin diren arren, hauen, guztirako altekiko zuten pisua murriztu egin dela ohartzen gara. Hau oso garrantzitsua da izan ere, Espainia mailan soldatapekorik gabeko enpresen garrantzia kontuan hartuz, 2014-2016 urteetako aldakuntza tasa positiboak batik batik, 1-5 langileko enpresen altei dagokiela esan daiteke.

6-9 langile arteko enpresen eraketak ere hazi egin dira 2009 ko CNAE- ko hiru adar hauetan termino absolututan. Hala eta guztiz ere, erlatiboki ez du eragin handirik izan azken honek. Azkenik, 20 langile baino gehiago dituzten enpresen altak murrizten joan direla ere ikusten da.



Merkatal enpresen alden izaera juridikoari erreparatuz, 14. taulatik ondorengoak ateratzen dira:

Lehenik eta behin, Motordun ibilgetuen sektore nahiz Txikizkako merkataritza enpresak altan emateko garaian hartu izan duten pertsona fisikoa izaera nabarmendu beharra dago. Are gehiago zehaztuz, 2016. urtean Txikizkako merkataritzan sortu ziren 58.910 erakundeetatik 45.616 (%77,43) Pertsona fisiko izaera zuten. Eta Motordun ibilgetu salmenta eta konp. -tako 8.586 enpresetatik 5.534 (% 64,45) ziren autonomoak urte horretan.

Bestalde, 2016. urtean Handizkako merkataritzan guztirako alden %43,85 -ak Erantzukizun mugatuko elkarteetan izaera zuten. Txikizkako merkataritzan ordea, 2016an sortu ziren 58.910 -etik, %17,87 -ak hartzen zuen izaera hau. Eta Motordun ibilgetu salmenta eta konp. -tako 8.586 -tik 2.673 (%31,13) ziren mota honetakoak.

Honenbestez, merkataritza sektorean burutzen duen jarduera dela medio, izaera juridiko bat edo beste hartzeko joera txiki bat nabarmentzen da. Txikizkako merkataritza eta Motordun ibilgetuen azpisektorean, autonomo izaerako enpresak direla nagusi ikusten da.

Handizkako merkataritzaren kasuan, 2016an sortu ziren 24.689 forma juridikotatik, 13.009 Pertsona Fisiko pertsona fisikoak baziren, Erantzukizun mugatuko sozietateak %43 ziren. Ondorioz ez da joera argi bat ikusten. Hala eta guztiz ere, Pertsona fisiko izaerako enpresen altak Erantzukizun mugatuko elkarteetan baino gehiago hazi direla antzematen da.

#### 14. TAULA: Merkataritza enpresen altak, enpresa motarekiko

Urteak	45- Mot-ibil. Salm-komp.			46- Handizkako merk.			47- Txikizkako merk.		
	2008	2012	2016	2008	2012	2016	2008	2012	2016
<b>PF</b>	3.192	4.145	5.534	9.170	11.295	13.009	36.974	41.986	45.616
	<b>58,25%</b>	<b>62,47%</b>	<b>64,45%</b>	<b>44,91%</b>	<b>48,00%</b>	<b>52,69%</b>	<b>74,56%</b>	<b>76,35%</b>	<b>77,43%</b>
<b>SA</b>	29	14	11	185	138	72	69	46	24
	<b>0,53%</b>	<b>0,21%</b>	<b>0,13%</b>	<b>0,91%</b>	<b>0,59%</b>	<b>0,29%</b>	<b>0,14%</b>	<b>0,08%</b>	<b>0,04%</b>
<b>EMS</b>	1.790	1.788	2.673	9.743	10.630	10.826	8.354	8.801	10.529
	<b>32,66%</b>	<b>26,95%</b>	<b>31,13%</b>	<b>47,72%</b>	<b>45,17%</b>	<b>43,85%</b>	<b>16,85%</b>	<b>16,00%</b>	<b>17,87%</b>
<b>B.Batzuk</b>	469	688	368	1.319	1.468	782	4.195	4.162	2.741
	<b>8,56%</b>	<b>10,37%</b>	<b>4,29%</b>	<b>6,46%</b>	<b>6,24%</b>	<b>3,17%</b>	<b>8,46%</b>	<b>7,57%</b>	<b>4,65%</b>

Iturria: INE-tik norberak moldatua

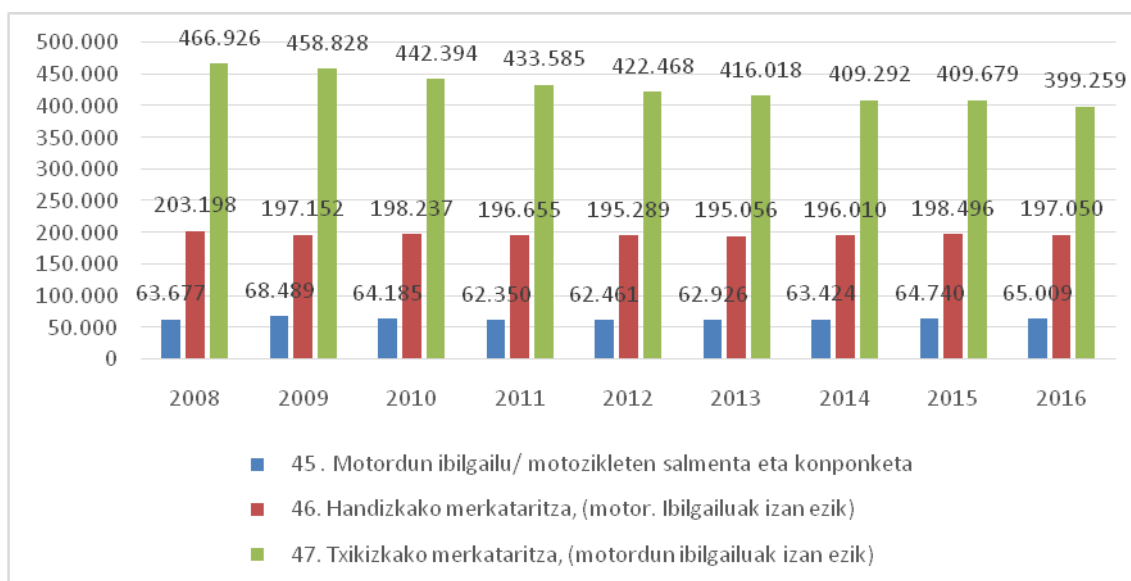
### 6.2.1. Permanentziak guztirako baliotan

12. figuran adierazten den moduan, Motordun ibilgailuen konponketa eta mantentze azpisektorean erreparatuz, lehenengo biurtekoaren beherakadaren eta ondorengo mantentze fase baten ondoren, 2013 . urtetik 2016ra pixkanaka-pixkanaka permanentziak gorantz egiten dutela ikusten da.

Handizkako merkataritzan permanentzia aldetik nahiko egonkorra izan dela antzematen da: 2014 eta 2015 urteetako berreskurapena kenduta, gainerako urteetan permanentzien beherakada bat nabari dela gehitu beharra dago. Honetaz aparte, eta Motordun ibilgetuen azpisektorearen antzera, 2012 eta 2013 urteetan enpresen permanentziak berdin antzean mantentzen direla ikusten da.

Txikizkako merkataritzari dagokionez, 2015eko salbuespenarekin, permanentziak aurreko urtearen kopuru berean mantendu zirelarik, gainerako urteetan beherakada jarraitua eman dela antzeman daiteke enpresen iraunkortasunean. Bestela esanda, 9 urteren buruan adar honetan, 466.926 enpresak irautetik, 2016an 399.259 enpresak lortu dute beren jarduerarekin irautea.

### 12. FIGURA: Merkataritza enpresen permanentzien eboluzioa azpisektoreetan



Iturria: INE-tik norberak egina

15. taulan, 12. figurako 2009 ko CNAE-ko 45, 46 eta 47 adarretan emandako enpresen guztirako permanentzietatik abiatuz, aldakuntza eta permanentzi-tasak kalkulatu dira.

Aldakuntza tasei dagokionez, aldakuntza-tasa negatiboak hartzen dituzten gelaxkak gorritz margotu dira. Bestalde, eraketa tasen batz bestekoaren azpitik kokatzen diren balioak ere gorritz margotu dira.

Hortaz, enpresen permanentziak erreparatuz, begi bistan motordun ibilgetu eta motozikleten adarrean 2009-2010 eta 2010-2011 bi urtekoak kenduta, hauen aldakuntzak oso oparoak izan direla ikusten da. Hots, 2008 -tik 2009 -rako hazkundera alde batera utzita, gainerako permanentzien aldakuntza-tasak % 0,5 eta % 2 artean mantendu dira.

Aurrerago esan den bezala, epealdi honetan krisialdiaren eragina gehien jasan duen azpisektorea Txikizko merkataritza izan dela ikusten da, izan ere 2008 tik 2016-ra modu jarraituan enpresen permanentziak murriztu egin direla ikusten da. 2008 ko 733.801 enpresak iraun izatetik, 2016an 399.259 enpresa iraun zutelarik merkatuan.

Motordun ibilgailu eta motozikletek aldiz, 2010 eta 2011 urteetako % 6,28 eta %2,86 ko permanentzia tasa negatiboak jasan zituzten. Hau da, bi urtetan, 68.489 enpresak irautetik 2011an 62.350 enpresak iraun zutelako eman zen. Modu honetan, azpisektore honek permanentziaen aldakuntza-tasa negatiboa handienak erakutsi ditu.

Eta Handizkako merkataritzari erreparatuz, permanentzien aldakuntza tasak negatiboak diren arren, hauen balioa oso txikia dela ikusten da. Honek azpisektore hau epealdi honetan nahiko egonkor mantendu dela erakusten du. Hori dela eta, Motordun ibilgetuekin batera permanentzia-tasa handienak hartzen dituela ikusten da.

### 15. TAULA: Merkatal enpresen permanentzien aldakuntza eta permanentzia tasak

PERMANENTZIAK	2008	2009	2010	2011	2012	2013	2014	2015	2016
45. Motor ibilg/ motoz. salm-konp	63.677	68.489	64.185	62.350	62.461	62.926	63.424	64.740	65.009
46. Handizkako merkataritza	203.198	197.152	198.237	196.655	195.289	195.056	196.010	198.496	197.050
47. Txikizkako merkataritza	466.926	458.828	442.394	433.585	422.468	416.018	409.292	409.679	399.259
<b>GUZTIRA</b>	733.801	724.469	704.816	692.590	680.218	674.000	668.726	672.915	661.318
ALDAKUNTZA TASAK (1)		2008-09	2009-10	2010-11	2011-12	2012-13	2013-14	2014-15	2015-16
45. Motor ibilg./ motoz salm-konp		7,56	-6,28	-2,86	0,18	0,74	0,79	2,07	0,42
46. Handizkako merkataritza		-2,98	0,55	-0,80	-0,69	-0,12	0,49	1,27	-0,73
47. Txikizkako merkataritza		-1,73	-3,58	-1,99	-2,56	-1,53	-1,62	0,09	-2,54
PERMANENTZIA-TASA GARBIAK (2)	2008	2009	2010	2011	2012	2013	2014	2015	2016
45. Motor ibilg./ motoz salm-konp	79,60	98,99	92,81	84,35	89,58	91,96	91,79	92,85	91,31
46. Handizkako merkataritza	91,05	87,39	88,65	90,50	88,98	88,97	89,58	90,66	88,44
47. Txikizkako merkataritza	86,14	87,18	85,65	85,76	85,69	85,60	85,72	87,20	84,96

Iturria: INE-tik norberak moldatua

(1) Talde bakoitzeko eraketa totaletatik aterata

(2) T-1 urtean egon ziren enpresa kopuruaren arabera kalkulatuta

### 6.2.2. Enpresen permanentziak enpresen ezaugarrien arabera

Jarraian eraiki den 16. taulan enpresen permanentziak merkataritza sektoreko azpisektoretan sailkatuta erregistratzen dira. Modu honetan, Motordun ibilgetu eta motozikleten salmenta eta mantentze sektorean merkatal enpresen permanentzien erdia 1-5 langile dituzten enpresak izan direla ohartzen gara.

Ez da gauza bera gertatu Handizko nahiz Txikizkako merkataritzaren kasuetan. Non permanentzien gehiengoa, soldatapekorik gabeko enpresena izan den. Hala eta guztiz ere, 1-5 langile bitarteko enpresen garrantzia ez da gutxiago izan. Izan ere, Handizkako merkataritzan %40 inguru hartzen zuen eta Txikizkakoan, %45-ean kokatzen ziren 1-5 langileko merkatal enpresen permanentziak.

Aurrerago esan den bezala, Espainian sozietateen gehiengoa, soldatapekorik gabe eratzen diela jakinik, permanentzien kasuan, 1-5 langileko enpresak ia soldatapekorik gabeen permanentzia tasa berberetara heltzen direla ikusten da. Hori dela eta, gertaera garrantzitsua izan daiteke.

Honez aparte, Txikizkako merkataritzan esan beharra dago, langile aldagai altua zuten enpresen permanentzia-tasak oso baxuak direla, 45. eta 46. azpisektoretan ere emaitzak baxuak izan diren arren.

#### 16. TAULA: Merkataritza enpresen permanentziak, azpisektoreka eta langile kopuruarekiko

	45 - Motor.Salm. eta komp.			46 - Handizkako merk.			47- Txikizkako merk.		
Langile kop.	2008	2012	2016	2008	2012	2016	2008	2012	2016
Sol. gabe	23.649	22.356	24.432	90.906	89.471	93.449	230.818	202.685	191.400
	<b>37,14%</b>	<b>35,79%</b>	<b>37,58%</b>	<b>44,74%</b>	<b>45,81%</b>	<b>47,42%</b>	<b>49,43%</b>	<b>47,98%</b>	<b>47,94%</b>
1-5 Lang	31.578	32.784	33.288	79.495	78.104	74.836	207.876	197.878	189.497
	<b>49,59%</b>	<b>52,49%</b>	<b>51,21%</b>	<b>39,12%</b>	<b>39,99%</b>	<b>37,98%</b>	<b>44,52%</b>	<b>46,84%</b>	<b>47,46%</b>
6-9 Lang	3.430	3.258	3.273	13.698	14.570	14.298	18.187	14.965	11.340
	<b>5,39%</b>	<b>5,22%</b>	<b>5,03%</b>	<b>6,74%</b>	<b>7,46%</b>	<b>7,26%</b>	<b>3,90%</b>	<b>3,54%</b>	<b>2,84%</b>
10-19 Lag	2.620	2.329	2.391	11.339	7.323	7.858	6.396	4.193	4.035
	<b>4,11%</b>	<b>3,73%</b>	<b>3,68%</b>	<b>5,58%</b>	<b>3,75%</b>	<b>3,99%</b>	<b>1,37%</b>	<b>0,99%</b>	<b>1,01%</b>
20 ed. geh	2.400	1.734	1.625	7.760	5.821	6.609	3.649	2.747	2.987
	<b>3,77%</b>	<b>2,78%</b>	<b>2,50%</b>	<b>3,82%</b>	<b>2,98%</b>	<b>3,35%</b>	<b>0,78%</b>	<b>0,65%</b>	<b>0,75%</b>
<b>GUZTIRA</b>	<b>63.677</b>	<b>62.461</b>	<b>65.009</b>	<b>203.198</b>	<b>195.289</b>	<b>197.050</b>	<b>466.926</b>	<b>422.468</b>	<b>399.259</b>

Iturria: INE-tik norberak moldatua

Merkatal enpresen permanentzien izaera juridikoari erreparatuz, 17. taulatik ondorengoak ateratzen dira:

Lehenik eta behin, merkataritzako 45 eta 46 partiden, Erantzukizun mugatuko elkarteen permanentziekin hasi beharra dago. Izan ere, Motordun ibilgetu Salmenta eta Konponketa sektorean Erantzukizun mugatuko elkarteen iraunkortasun tasak, 2008 an, %42 permanentzia tasa batetik, 2016 ko %46 izateraino areagotu zen.

Handizkako merkataritzan aldiz, 2008 -tik 2016 -ra erantzukizun mugatuen iraunkortasun tasak %52 -tik %59 -ra igo zirela ikusten da. Eta Pertsona fisiko izaeradun enpresen permanentzia tasak %30 inguruan mugitzen direla ohartzen gara. Hala bada ere, enpresen alten atalean Handizkako merkataritza sektorean, Pertsona Fisiko izaeradun enpresak Erantzukizun mugatuko elkarteak baino gehiago zirela dakigun arren, azken hauek, iraunkortasun tasa altuagoa erakusten dutela ondorioztatzen da.

Txikizkako merkataritzan bestalde, Pertsona Fisiko izaerako enpresek %68 -ko iraunkortasuna zutela ikusten da. Hau oso garrantzitsua da, sektore honetan enpresen altei dagokionez, Txikizkako merkataritzan sortu ziren 58.910 erakundeetatik 45.616 Pertsona fisiko izaera zutela jakinda. Hau da, hauen gehiengoak merkaturan iraun duela ohartzen gara. Ondorioz, Handizkako sektorean gertatzen denaren kontrara, izaera juridiko honen iraunkortasun bermatzen dela ikusten da.

Azkenik, iraunkortasun txikiena erakusten duen forma juridikoa merkataritza sektoreari dagokionez, sozietate anonimoa izaera dela gehitu beharra dago. Gainera, Txikizkako sozietate anonimoen iraunkortasun tasak %1ekoak besterik ez direla ikusten da.

#### 17. TAULA: Merkataritza enpresen permanentziak, enpresa motarekiko

Urteak	45- Mot-ibil. Salm-konp.			46- Handizkako merk.			47- Txikizkako merk.		
	2008	2012	2016	2008	2012	2016	2008	2012	2016
<b>PF</b>	28.281	24.419	27.799	63.076	55.274	58.095	325.327	287.086	271.993
	<b>44,41%</b>	<b>39,09%</b>	<b>42,76%</b>	<b>31,04%</b>	<b>28,30%</b>	<b>29,48%</b>	<b>69,67%</b>	<b>67,95%</b>	<b>68,12%</b>
<b>SA</b>	3.625	3.226	2.618	16.578	14.543	12.285	6.952	5.706	4.566
	<b>5,69%</b>	<b>5,16%</b>	<b>4,03%</b>	<b>8,16%</b>	<b>7,45%</b>	<b>6,23%</b>	<b>1,49%</b>	<b>1,35%</b>	<b>1,14%</b>
<b>EMS</b>	27.324	29.703	30.021	110.908	113.353	116.519	102.168	99.582	100.007
	<b>42,91%</b>	<b>47,55%</b>	<b>46,18%</b>	<b>54,58%</b>	<b>58,04%</b>	<b>59,13%</b>	<b>21,88%</b>	<b>23,57%</b>	<b>25,05%</b>
<b>B.Batzuk</b>	4.447	5.113	4.571	12.636	12.119	10.151	32.479	30.094	22.693
	<b>6,98%</b>	<b>8,19%</b>	<b>7,03%</b>	<b>6,22%</b>	<b>6,21%</b>	<b>5,15%</b>	<b>6,96%</b>	<b>7,12%</b>	<b>5,68%</b>
<b>PERMANENTZIAK GUZTIRA</b>	63.677	62.461	65.009	203.198	195.289	197.050	466.926	422.468	399.259

Iturria: INE-tik norberak moldatua

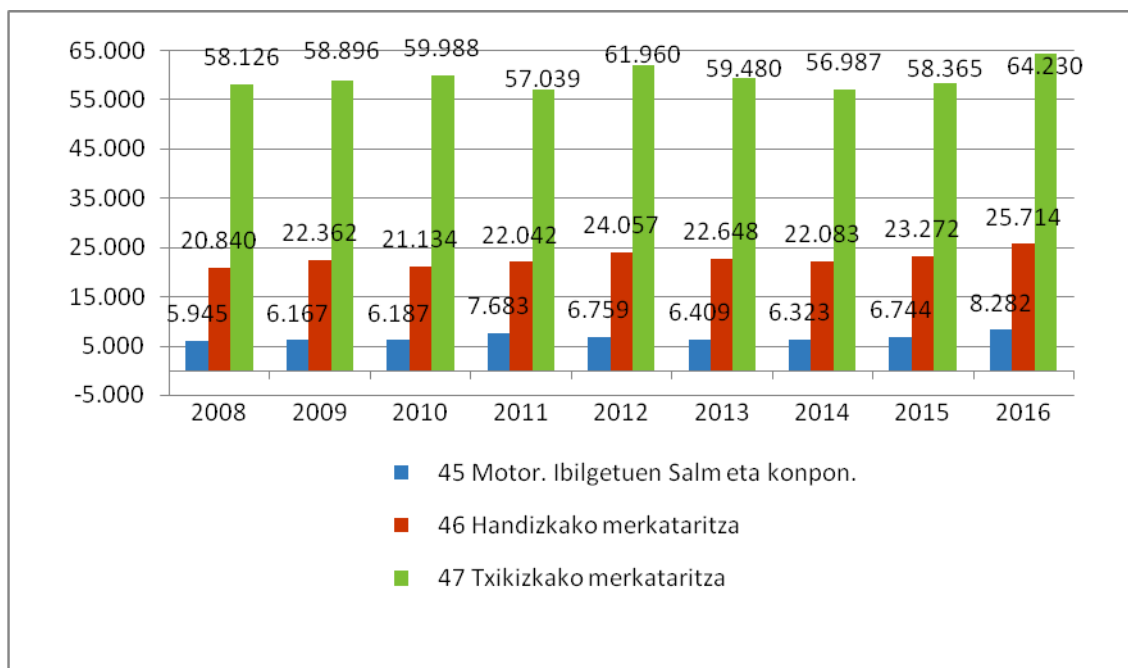
### 6.3.1. Merkataritza sektorearen baja (desegiteak) guztirako baliotan

13. figuran ikustenenez, motordun ibilgailuen konponketa eta mantentze azpisektorean, enpresen desegiteak nahiko egonkorak izan dira gorabehera gutxirekin. 2008 urtean ia 6000 enpresa izan ziren desagertu zirenak, 2015ean 6744 enpresa eta 2016an goraka txiki bat nabari da 8282 enpresen desagertzeraino.

Handizkako nahiz txikizkako merkataritzan antzeko joera antzematen da. Lehendabizikoan, 2008. Urtean 58.126 enpresa desagertu zirela dakigu. Ondorengo urteetan datu honek okerrera egin zuen eta 2011an desagertzeak 57.039 ra murriztu baziren ere, 2012 eta 2016 urteetan hurrenez-hurren 61.960 eta 64230 enpresaren desegertzeak erregistratu ziren.

Handizkako merkataritzan, 20.840 enpresa desegiteekin, 2012an 24.057 baja eman zirela ikusten da. Ondoren, emaitzak hobekien diren arren, 2016an, berriro ere, 25.714 enpresen baja izan ziren. Hau, Handizkako merkataritzan, azken urteetan erregistratu zen desegite kopuru handiena izan zelarik.

**13. FIGURA: Merkataritza enpresen desagertzeen eboluzioa azpisektoretan**



Iturria: INE-tik norberak egina

18. taulan, 13. figurako 2009 ko CNAE-ko 45, 46 eta 47 adarretan emandako enpresen guztirako desegiteetatik abiatuz, aldakuntza eta desegite-tasa gordinak kalkulatu dira.

Aldakuntza tasei dagokionez, aldakuntza-tasa negatiboak hartzen dituzten gelaxkak gorri margotu dira. Bestalde, desegite tasen 5 balio handienak gorri margotu dira. Eta, balio txikiak aldiz berde kolorez.

## 18. TAULA: Merkatal enpresen permanentzien aldakuntza eta permanentzia tasak

DESEGITEAK	2008	2009	2010	2011	2012	2013	2014	2015	2016
45. Motor. Ibilgetuen Salm eta konpon.	5.945	6.167	6.187	7.683	6.759	6.409	6.323	6.744	8.282
46. Handizkako merkataritza	20.840	22.362	21.134	22.042	24.057	22.648	22.083	23.272	25.714
47. Txikizkako merkataritza	58.126	58.896	59.988	57.039	61.960	59.480	56.987	58.365	64.230
ALDAKUNTZA-TASAK EHUNEKOTAN (1)		2008-09	2009-10	2010-11	2011-12	2012-13	2013-14	2014-15	2015-16
45 Motor. Ibilgetuen Salm eta konpon.		3,73	0,32	24,18	-12,03	-5,18	-1,34	6,66	22,81
46 Handizkako merkataritza		7,30	-5,49	4,30	9,14	-5,86	-2,49	5,38	10,49
47 Txikizkako merkataritza		1,32	1,85	-4,92	8,63	-4,00	-4,19	2,42	10,05
DESEGITE TASA GORDINA EHUNEKOTAN (2)	2008	2009	2010	2011	2012	2013	2014	2015	2016
45 Motor. Ibilgetuen Salm eta konpon.	7,43	8,91	8,95	10,39	9,69	9,37	9,15	9,67	11,63
46 Handizkako merkataritza	9,34	9,91	9,45	10,14	10,96	10,33	10,09	10,63	11,54
47 Txikizkako merkataritza	10,72	11,19	11,61	11,28	12,57	12,24	11,94	12,42	13,67

Iturria: INE-tik norberak moldatua

- (1) Taldebakoitzekoeraketatotaletatikaterata  
(2) T-1 urteanegonzirenenpresakopuruarenaraberakalkulatuta

45. Azpisektorearekin hasteko, 2011 ko enpresen gorakadaren ostean, hiru urtean jarraian berreskurapen txiki bat antzematen da. Kasu honetan desegiteen aldakuntza-tasa negatiboak, zeintzuk gorritz margotuak izan diren, 2012,2013 eta 2014 urteei dagozkienak, ontzat hartzen ditugu, izan ere desegiteen beherakada erakusten dute. Ala ere, hurrengo urteetan bajek okerrerantz egiten dute eta 2014-15eko %- ko igoera baten ostean, % 22 ko igoera bat nabari da. Horiek direla medio, desegite-tasa handienak 2011 eta 2016. Urtean zenbatu dira.

46. azpisektorearekin jarraituz, desegiteen eboluzioa nahiko gorabeheratsua izan dela esana da. Aldakuntzen 18. taulan oinarrituz, argi ikusten da tarteko urteetako desegiteen beherakadaren batzuekin, gorritz margotuak izan diren, 2015 eta 2016 urteak nahiko latzak izan direla enpresen bajei dagokionez. Hau da, Handizkako merkataritzan 2008 an 20.840 enpresa desegitetik, 2016an 25.714 desegin ziren.

Bukatzeko, Txikizkako merkataritza azpisektoreari begira, hau ere nahiko ez egonkorra izan den arren, desegiteen igoerak ez dira oso nabarmenak izan. Beste hitz batzuetan, gorritz margoztu diren aldakuntza-tasek, enpresen desegiteen murrizketa adierazten dutela dakigu eta hauek 2011, 2013 eta 2014 urteei dagozkienak hurrenez-hurren ehuneko -5.49, -5.86 eta -2.49 izan dira. Ostean, desegiteen igoera bi ageri dira 2015 eta 2016 urteari dagozkienak, non azken urte honetan,%10-eko hazkundea neurtzen da. Gainera, permanetzia-tasa handienak Txikizkako merkataritzaren azken urteetan ageri direla ohartzen gara.

### 6.3.2. Enpresen desegiteak enpresen ezaugarrien arabera

Langileen araberrako desegiteen 19. taulan merkataritzan orokorrean soldatapekorik gabeko enpresen bajen kopurua nabarmena da. Eta gutxi balitz, epealdi guztian zehar, bai eta azpisektore guztietan hauen desegiteak joera gorakorra dutela ikusten da. Hau da, areagotuz doazela argi ikusten da. Langileria enpresen eraketa garaian oztopo bat izan dela ikusi dugun arren, hauek desegiterako orduan faktore garrantzitsu bat izan dela ikusten da.

Enpresentzat pertsonal gastuak gastu finko garrantzitsuak diren arren, kasu gehienetan langile hauen balio erantsia edo nabarmen handiagoa izaten da. Hori dela eta, beharbada, soldatapekorik gabeko enpresak baja gehiago dituzte. Edo beste aukera bat, porrotera joan den enpresa batek lehenengo langileria guztia kaleratzen duela eta azkenean enpresa desegin egiten delakoan Pentsa daiteke.

Kontrara, 1-5 langileko enpresetan, desegite tasa gutxitzen joan dela dirudi. Azpisektoreen artean, Motordun ibilgetuena izan da desegiteetan pisu handiena 1-5 langile arteko enpresen desegiteak gehien jasan dituen sektorea. Handizkako merkataritzan langile tarte honen bilakaera ere nahiko positiboa izan da 2016an % 20 baino ez zelarik.

6-9 langileko enpresen kasuan desegiteak %1 inguruan mugitzen ziren sektore guztian zehar. Honek enpresa mikroenpresen ahultasuna erakusten du.

#### 19. TAULA: Merkataritza enpresen desegiteak, azpisektoreka eta langile kopuruarekiko

	45-Motor.ibil.Salm.eta konpon			46- Handizkako merk.			47- Txikizkako merk.		
	2008	2012	2016	2008	2012	2016	2008	2012	2016
Sol. gabe	3.145	4.130	5.269	12.813	17.518	20.093	36.178	41.493	42.459
	<b>52,90%</b>	<b>61,10%</b>	<b>63,62%</b>	<b>61,48%</b>	<b>72,82%</b>	<b>78,14%</b>	<b>62,24%</b>	<b>66,97%</b>	<b>66,10%</b>
1-5 Lang	2.671	2.480	2.888	7.559	6.009	5.132	21.309	19.732	20.934
	<b>44,93%</b>	<b>36,69%</b>	<b>34,87%</b>	<b>36,27%</b>	<b>24,98%</b>	<b>19,96%</b>	<b>36,66%</b>	<b>31,85%</b>	<b>32,59%</b>
6-9 Lang	68	88	73	246	318	288	450	552	643
	<b>1,14%</b>	<b>1,30%</b>	<b>0,88%</b>	<b>1,18%</b>	<b>1,32%</b>	<b>1,12%</b>	<b>0,77%</b>	<b>0,89%</b>	<b>1,00%</b>
10-19 Lag	34	37	38	153	127	121	152	128	138
	<b>0,57%</b>	<b>0,55%</b>	<b>0,46%</b>	<b>0,73%</b>	<b>0,53%</b>	<b>0,47%</b>	<b>0,26%</b>	<b>0,21%</b>	<b>0,21%</b>
20 ed. geh	27	24	14	69	85	80	37	55	56
	<b>0,45%</b>	<b>0,36%</b>	<b>0,17%</b>	<b>0,33%</b>	<b>0,35%</b>	<b>0,31%</b>	<b>0,06%</b>	<b>0,09%</b>	<b>0,09%</b>

Iturria: INE -tik norberak moldatua



20. taulan enpresen desegiteen izaera juridikoaren banaketa aztertu da. Hortik, ondorengoak zehaztu dira:

Txikizkako merkataritzan, pertsona fisiko izaerako desegite-tasak nahiko kezkarriak dira epealdi guztian zehar. Hauek, azpisektore honen %70-ean mugitzen bait dira.

Bestalde, Motordun ibilgailu eta motozikleten azpisektorean autonomoak desegite guztien erdia suposatzen zuten. Erantzukizun Mugatuko elkartean desegiteetan aldiz, joera beherakorra nabari dela ikusten da (8 urteren buruan %36 tik % 29-raino murriztuz) .

Handizkako merkataritzari so eginez, ikusten da Pertsona Fisiko izaera dela kaltetuena zentzu honetan. Ala ere, erantzukizun mugatuko elkarteak pare bat puntu azpitik kokatzen dira 2016an %42,25eko desegite tasekin.

## 20. TAULA: Merkataritza enpresen desegiteak, azpisektoreka eta enpresa motarekiko

	45- Motor.Salm. - konp			46- Handizkako merk.			47-Txikizkako merk.		
	2008	2012	2016	2008	2012	2016	2008	2012	2016
<b>PF</b>	3.182	3.641	4.230	9.950	11.754	11.646	43.388	46.300	44.803
	<b>53,52%</b>	<b>53,87%</b>	<b>51,07%</b>	<b>47,74%</b>	<b>48,86%</b>	<b>45,29%</b>	<b>74,64%</b>	<b>74,73%</b>	<b>69,75%</b>
<b>SA</b>	90	163	137	519	892	564	265	471	229
	<b>1,51%</b>	<b>2,41%</b>	<b>1,65%</b>	<b>2,49%</b>	<b>3,71%</b>	<b>2,19%</b>	<b>0,46%</b>	<b>0,76%</b>	<b>0,36%</b>
<b>EMS</b>	2.191	2.198	2.419	9.066	9.608	10.865	9.958	9.309	9.733
	<b>36,85%</b>	<b>32,52%</b>	<b>29,21%</b>	<b>43,50%</b>	<b>39,94%</b>	<b>42,25%</b>	<b>17,13%</b>	<b>15,02%</b>	<b>15,15%</b>
<b>B.Batzuk</b>	482	757	1.496	1.305	1.803	2.639	4.515	5.880	9.465
	<b>8,11%</b>	<b>11,20%</b>	<b>18,06%</b>	<b>6,26%</b>	<b>7,49%</b>	<b>10,26%</b>	<b>7,77%</b>	<b>9,49%</b>	<b>14,74%</b>

Iturria: INE-tik norberak moldatua

6. Puntu orain arte, merkataritza sektoreko enpresen alta, permanentzia eta desegiteen eboluzioak bai eta hauen aldakuntza, eratze, permanentzia eta desegite-tasak aztertu eta gero, komenigarria litzateke 6. Puntu gertaera nabarmenenak 21. taulan honen bitartez azaltzea, 7. Puntuarekin jarraitu baino lehen.

Horrela, 21. Taulan Espainiar merkataritza sarearen egitura -izaera juridiko eta langile kopuruaren arabera- nagusia aztertzen da merkataritzako 45 , 46 eta 47 adarreki dagokienez.

Taula merkataritzako sektoreko hiru adar nagusietan banatzen da. Ezker aldean, azpisektore bakoitzaren altak, permanentziak eta bajak adierazten dira izaera juridiko nagusienekiko. Eta taularen eskuin aldean aldiz, langile kopuru nagusienak erakusten dira.

**21. TAULA: Merkataritza enpresen ezaugarri nagusien laburpen taula**

	45- Mot-ibil. Salm-konp.			45- Mot-ibil. Salm-konp.			
	2008	2012	2016	2008	2012	2016	
<b>ALTAK GUZTIRA</b>	5.480	6.635	8.586	5.480	6.635	8.586	
Pertsona Fisikoak	58,25%	62,47%	64,45%	72,96%	74,23%	71,73%	<b>SOLD. GABE</b>
Erantz.Mug.Elk	32,66%	26,95%	31,13%	25,05%	24,49%	26,93%	<b>1-5 LANGILE</b>
<b>PERMANENTZIAK</b>	63.677	62.461	65.009	63.677	62.461	65.009	
Pertsona Fisikoak	44,41%	39,09%	42,76%	37,14%	35,79%	37,58%	<b>SOLD. GABE</b>
Erantz.Mug.Elk	42,91%	47,55%	46,18%	49,59%	52,49%	51,21%	<b>1-5 LANGILE</b>
<b>BAJAK GUZTIRA</b>	5.945	6.759	8.282	5.946	6.760	8.263	
Pertsona Fisikoak	53,52%	53,87%	51,07%	52,90%	61,10%	63,62%	<b>SOLD. GABE</b>
Erantz.Mug.Elk	36,85%	32,52%	29,21%	44,93%	36,69%	34,87%	<b>1-5 LANGILE</b>
	46- Handizkako merk.			46- Handizkako merk.			
	2008	2012	2016	2008	2012	2016	
<b>ALTAK GUZTIRA</b>	20.417	23.531	24.689	20.412	23.531	24.689	
Pertsona Fisikoak	44,91%	48,00%	52,69%	79,71%	82,57%	83,06%	<b>SOLD. GABE</b>
Erantz.Mug.Elk	47,72%	45,17%	43,85%	18,09%	15,61%	15,03%	<b>1-5 LANGILE</b>
<b>PERMANENTZIAK</b>	203.198	195.289	197.050	203.198	195.289	197.050	
Pertsona Fisikoak	31,04%	28,30%	29,48%	44,74%	45,81%	47,42%	<b>SOLD. GABE</b>
Erantz.Mug.Elk	54,58%	58,04%	59,13%	39,12%	39,99%	37,98%	<b>1-5 LANGILE</b>
<b>BAJAK GUZTIRA</b>	20.840	24.057	25.714	20840	24057	25714	
Pertsona Fisikoak	47,74%	48,86%	45,29%	61,48%	72,82%	78,14%	<b>SOLD. GABE</b>
Erantz.Mug.Elk	43,50%	39,94%	42,25%	36,27%	24,98%	19,96%	<b>1-5 LANGILE</b>
	47- Txikizkako merk.			47- Txikizkako merk.			
	2008	2012	2016	2008	2012	2016	
<b>ALTAK GUZTIRA</b>	49.592	54.995	58.910	49.592	54.995	58.910	
Pertsona Fisikoak	74,56%	76,35%	77,43%	73,99%	75,87%	69,72%	<b>SOLD. GABE</b>
Erantz.Mug.Elk	16,85%	16,00%	17,87%	24,40%	22,81%	28,92%	<b>1-5 LANGILE</b>
<b>PERMANENTZIAK</b>	466.926	422.468	399.259	466.926	422.468	399.259	
Pertsona Fisikoak	69,67%	67,95%	68,12%	49,43%	47,98%	47,94%	<b>SOLD. GABE</b>
Erantz.Mug.Elk	21,88%	23,57%	25,05%	44,52%	46,84%	47,46%	<b>1-5 LANGILE</b>
<b>BAJAK GUZTIRA</b>	58.126	61.960	64.230	58126	61960	64230	
Pertsona Fisikoak	74,64%	74,73%	69,75%	62,24%	66,97%	66,10%	<b>SOLD. GABE</b>
Erantz.Mug.Elk	17,13%	15,02%	15,15%	36,66%	31,85%	32,59%	<b>1-5 LANGILE</b>

Iturria: INE-tik norberak moldatua

**1) 45. Motordun ibilgailu eta motozikleten konponketa eta mantentzea:**

Azpi-sektore honetan, enpresak eratzeko eta hauen desegite garaian, Pertsona fisiko izaeradun enpresen nagusitasuna dago epealdi guztian zehar, Erantzukizun mugatuko izaerarekiko. Langile kopuruari begira aldiz, bai eratzeko eta desegiteetan soldatapekorik gabeko enpresak gehiengo dira.

Permanentzien kasurako, erantzukizun mugatuko elkarteak pertsona fisikoaren iraupenen gainetik daudela ikusten da. Eta langileria aldetik, 1-5 langileko enpresak iraupenen (permanentzien) %50 inguru suposatzen dute.

**2) 46. Handizkako merkataritza:**

46. Azpi-sektore honi begira, ez da desberdintasun handiegirik antzematen hauen eraketa eta desegiteetako enpresen izaerari begira. Hala ere, enpresen iraupenari begira, Pertsona fisikoek, Erantzukizun mugatukoek baino iraupen txikiagoa dutela ikusten da. Beste alde batetik, langileriak zer esana duela ikusten da enpresak eratzeko eta desegiteko garaian. Permanentzien kasuan, soldatapekoek, 1-5 langile bitarteko enpresen gainetik kokatzen dira.

**3) 47. Txikizkako merkataritza:**

Azkenik, 47 adarri so eginez, Pertsona fisiko izaeradun enpresen nagusitasun argia ikusten da enpresen alta, permanentzia zein desegiteetan. Hala ere, soldatepeko enpresak eraketa eta desegiteen zati handi bat diren arren, permanentziak modu orekatuan banatzen dira soldatapekorik gabeko enpresen eta 1-5 langileko enpresen artean.

## 7. BIZIRAUPEN FUNTZIOA

Biziraupen funtzioarekin hasi baino lehen argitu beharra dago honen kalkulurako egokiena enpresa ororen biziraupenen jarraipen bat egitea izango litzatekeela. Hau da, enpresa zehatz bakoitzaren biziraupenen tasak beharko lirateke.

Hala eta guztiz ere, lan honen garapenerako eskuragarri egon diren datuak DIRCE -ko datu baseak eskaintzen dituenak direla kontuan hartuz, biziraupen funtzioaren estimazio bat egingo da.

Biziraupen funtzioa (Rivas y Lopez 2000), estatistikako iraupen edo biziraupen analisi arloan sarritan erabiltzen da. Hau,  $S(t)$  bezala adierazten da, eta  $T$  iraupena,  $t$  urte baino handiagoa izateko probabilitatea legez definitzen da:  $P(T > t)$ .

### 7.1. Biziraupen funtzioaren estimazioaren kalkulua

Aurrerago esandakoa kontuan hartuz, enpresa bakoitzaren iraupenen banakako informaziorik gabe, DIRCE-ko datuekin sektore honetako enpresen biziraupenen estimazioa kalkulatu da. Horrela, urte bakoitzeko hilkortasun tasetatik abiatuz, urte horretan bizirauteko probabilitateak kalkulatu dira. Hau da, urte hasieran bizirik egoteko merkataritza enpresen probabilitatea jakinda, biziraupen funtzioaren estimazioa, tasa metatuak lortuko dira.

Hori dela eta, 2008 urtea oinarritzat hartuz, prozesu hura jarraitu da.

$$1) \text{ Heriotza tasa} = \text{Desegite} / (\text{Alta} + \text{Permanentziak})$$

Bizirik irauteko probabilitatea hortaz, bat ken heriotza jasateko probabilitatea izango da.

$$2) \text{ Biziraupen funtzioa} = 1 - P(\text{Heriotza})$$

$N+2$  urtean enpresak irauteko probabilitatea  $N+1$  bizirauteko probabilitatea,  $N+2$  urteko biziraupen probabilitatearekin biderkatuz lortuko da.

## 7.2. Biziraupen funtzioaren estimazioa merkataritza sektorean

Ondorengo 22. taula hau oso interesgarria da, lan honi lotura eta zentzua ematen dion merkatal enpresen biziraupena erakusten duelako. Bestela esanda, 2008 urtea oinarritzat hartuta, 2016 urtean oraindik beren jarduerarekin jarraitzen duten enpresen probabilitateak adierazten dira.

Horrela, beste batzuen artean, 2008an osatutako merkatal enpresa batek 2016an merkatan bere aktibitatearekin jarraitzeko probabilitatea %33-koa da. Hala bada ere, merkataritza sektorean bertan, motordun ibilgailuen sektoreak %40 ko biziraupen tasarekin, Txikizkako merkataritzak baino biziraupen handiagoa du (Handizkako merkataritza bi hauen artean kokatzen da).

**22. TAULA: Biziraupen funtzioa (2008-2016)**

URTEAK		45.	46.	47.	MERKATARITZA
2008	1	91,40%	90,68%	88,75%	89,51%
2009	2	83,78%	81,35%	78,41%	79,69%
2010	3	76,34%	73,51%	68,87%	70,79%
2011	4	67,77%	66,12%	60,79%	62,85%
2012	5	61,14%	58,85%	52,90%	55,23%
2013	6	55,52%	52,77%	46,20%	48,79%
2014	7	50,59%	47,54%	40,60%	43,33%
2015	8	45,87%	42,57%	35,47%	38,28%
2016	9	40,70%	37,64%	30,50%	33,29%

Iturria: INE-tik norberak moldatua

22 taulako datuen biziraupenen estimazioak 14. figuran islatzen dira. Hortik, merkataritza enpresen heriotzak nahiko modu linealean eman direla ikusten da, 2008an eratutako enpresa batek, 2008 amaieran merkatan jarraitzeko probabilitatea ia %90 -a izanik, 2 eta 3. Urteak nahiko latxak direla ikusten da. Izan ere, 2008an jaiotako enpresa horrek 3 urte barru merkatan jarraitzeko probabilitatea batez bestez %70-era murrizten merkataritza sektorean 15 figurako lerro morean ikusten denez.

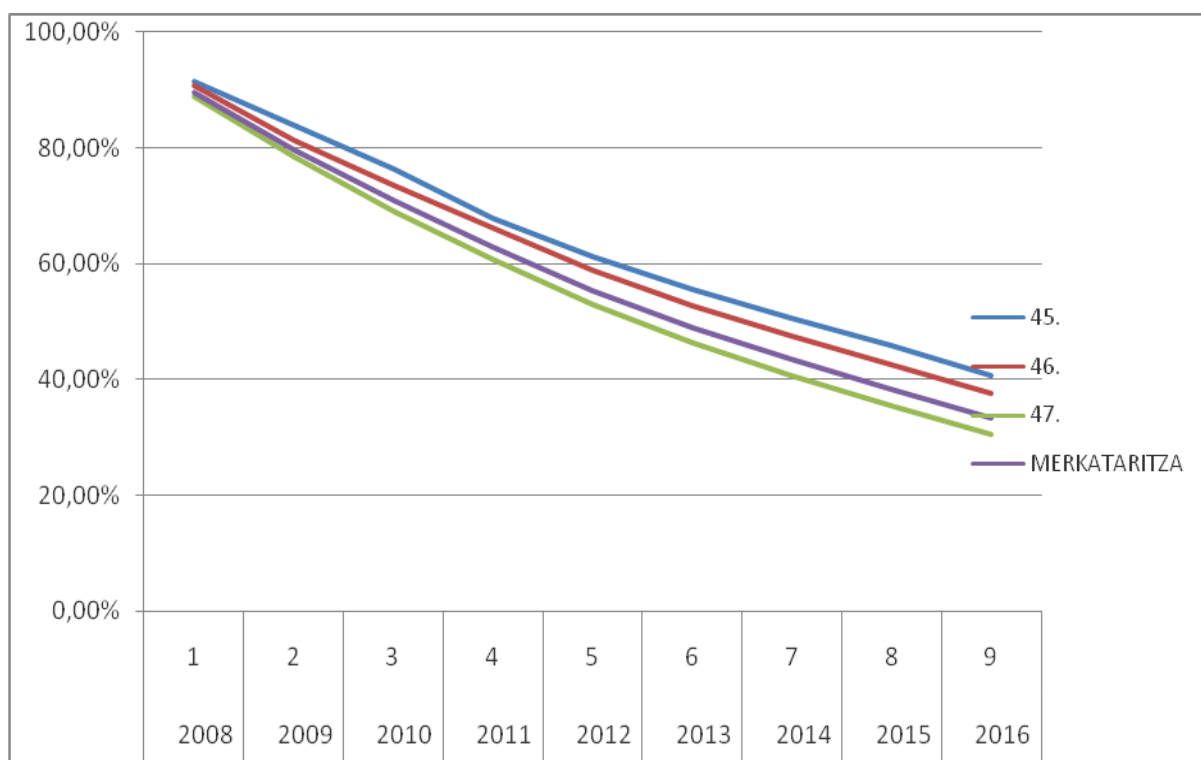
Hala ere, merkataritza sektoreko adarren artean nolabaiteko desberdintasunak nabari dira:

Begirada batean ikusten da, Txikizkako merkataritzak biziraupen txikiena duena dela. Izan ere, biziraupen funtzioaren 14. figuran biziraupen tasa baxuena erakusten duen sektorea

da. Kontrara Motordun ibilgailuen sektorea 2008an oinarrituz, biziraupen -tasa handiena erakusten duena dela ikusten da.

Eta, Txikizkako merkataritzaren kasuan 6. urtean merkatuen bizirauteko probabilitatea %46-koa bada, Handizkako merkataritzan eta Motordun ibilgetu eta motozikleten sektorean 7.urtean oraindik merkatuan bizirauteko probabilitatea % 47 eta %50 direla ikusten da hurrenez hurren .

**14. FIGURA: Merkataritza sektorearen biziraupen funtzioa**



Iturria: norberak egina

### 7.3. Biziraupen funtzioaren estimazioa izaera juridikoarekiko

7.2. puntuan biziraupen funtzioa orotara azertu delarik, jarraian biziraupen funtzioa izaera juridiko aldagaiarekiko landu da emaitzak desberdinak diren aztertzeko asmoz. Horrela, ondorengoak atera dira:

23. taulan argi ikusten da alde nabarmena dagoela enpresen beren eraketan aukeratzen duten izaera juridikoaren eta hauen bizirauteko duten aukeren artean:

Lehenik eta behin aipatzekoa da Sozietate anonimoek superbibentzia-tasa oso handia erakusten dutela. Hau da, 2008an sortutako Sozietate anonimo baten kasuan 10. urtean martxan jarraitzeko probabilitatea %64-koa dela. Honen arrazoia elkarte hauek beraien eraketan dituzten kapitalaren zenbatekoan edota enpresa hauek izaten duten tamainan egon daiteke.

Hala eta guztiz ere, Espainia mailan sozietate hauen garrantzia oso txikia dela badakigu. 18. taulako datuen arabera 2016an merkatuan iraun zuten Handizkako merkataritza enpresen %8- a S.A -k izanik.

Erantzukizun mugatuko elkarteen biziraupen-tasa ere aipatzekoa da. Izan ere, lehendabiziko urteetan Sozietate anonimoak baino heriotza-tasa handiagoa erakusten duten arren, enpresa merkatuetan egonkoritu ostean, hauen biziraupen-tasak urte batetik bestera, modu apalean jaisten dira.

### 23. TAULA: Biziraupen funtzioa izaera juridikoekiko

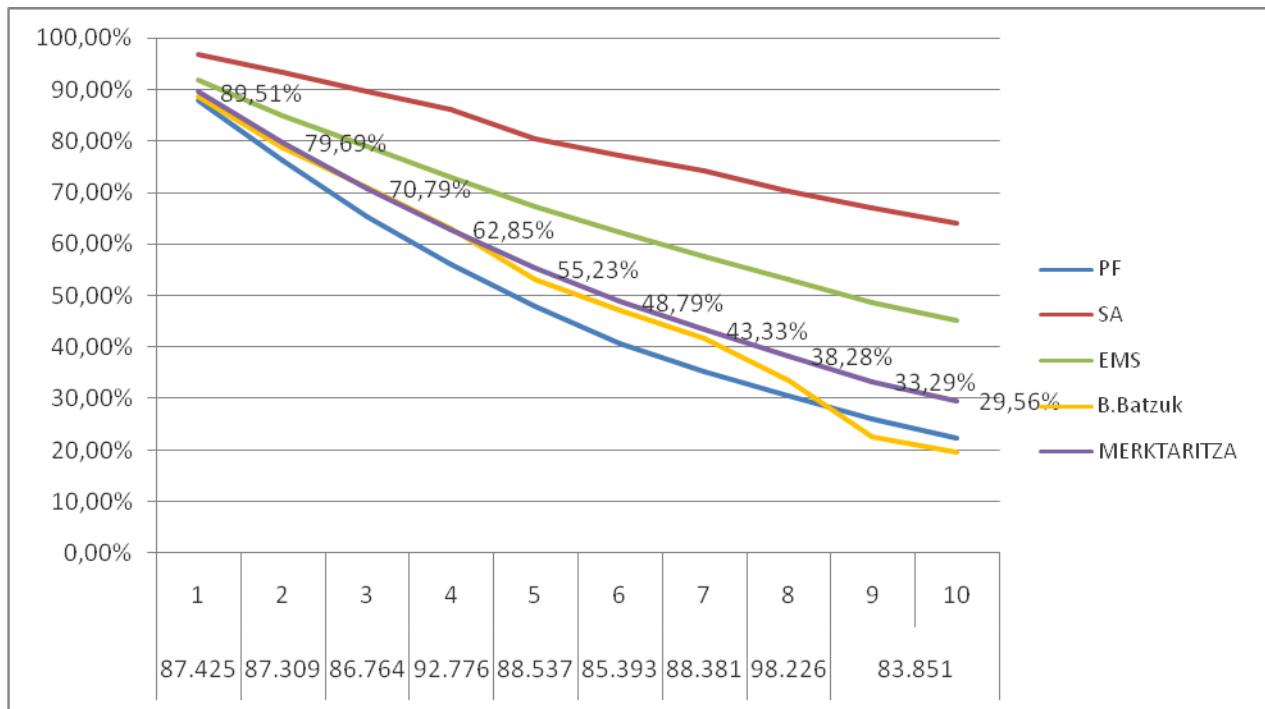
URTEAK	PF	SA	EMS	B. Batzuk	MERKATARITZA
1	87,87%	96,81%	91,85%	88,65%	89,51%
2	76,16%	93,23%	84,87%	78,77%	79,69%
3	65,31%	89,61%	78,93%	70,89%	70,79%
4	56,19%	86,04%	73,03%	63,12%	62,85%
5	48,02%	80,50%	67,19%	53,19%	55,23%
6	40,78%	77,31%	62,37%	47,22%	48,79%
7	35,12%	74,26%	57,70%	41,63%	43,33%
8	30,43%	70,27%	53,05%	33,48%	38,28%
9	26,06%	66,93%	48,53%	22,45%	33,29%
10	22,38%	63,97%	45,17%	19,52%	29,56%

Iturria: INE-tik norberak moldatua

15. figuran 23. taulakoak grafikoki adierazten dira. Hortaz, SA biziraupena beste guztien gainera ageri da. Gainera, aipatu dugun moduan, EM. Sozietateek Sozietate Anonimoen antzeko joera jarraitzen dutela antzematen da.

23. taulan ikustenenez, Pertsona Fisikoen kasuan, mediana 5.urtean kokatzen bada, Erantzukizun mugatuko Sozietateekin alderatuz gero, mediana, 9.urtean gaintzen dela ohartzen gara. Gainera, 15. figuran kolore horiz adierazten den lerroak, zeinek beste izaera juridiko batzuk adierazten dituen, biziraupen funtzio gorabeheratsuen adierazten du.

### 15. FIGURA: Biziraupen funtzioa izaera juridikoarekiko



Iturria: norberak egina

#### 7.4. Biziraupen funtzioaren estimazioa langile kopuruarekiko

Amaitzeko, biziraupena langileria aldagaiaren arabera neurtzen baldin badugu, aurrerago komentatutakoak ziurtatzen dira. Hau da, enpresek zenbat eta langile gehiago izan, 10 urteren buruan beraien aktibitatean bizirik irauteko duten probabilitatea handiagoa da, enpresa merkatuan geroz eta egonkortuago dagoela ulertzen delako.

Edo beste modu batean, zenbat eta langile gutxiago izan enpresak bizirauteko probabilitate txikiagoa du. Lehendabiziko urteetan enpresaren norabidea eta honek merkatuan izaten duen esku hartzea arrazoi desberdinengatik, nahiko saila izaten delako.

Gainera, jada badakigu soldatapekorik gabeko enpresen eraketa eta desegite tasa oso handiak dituztela. Hori dela eta, argi ikusten da, merkataritzan enpresa hauek 10 urteren igaroan bizirik irauteko probabilitate asko murrizten dela.

16. figuran aurrerago aipatutakoak argi ikusten dira. Non, soldatapekorik gabeko enpresak 10 urte pasatu ahala bizirauteko probabilitatea %20aren azpitik kokatzen den. 1-5 langile bitarteko enpresei dagokienez, hauen bizirauteko probabilitatea 8. Urtean %50-aren azpitik kokatzen da.

Eta langile tarte bi hauek gainerako enpresen tamainarekin biziraupen funtzioan duten aldea nahiko nabaria dela ikusten da 16. Figuran. Izan ere, aurreko bi lerroen eta gainerako enpresen arteko tarte argi bat nabari da bertan.

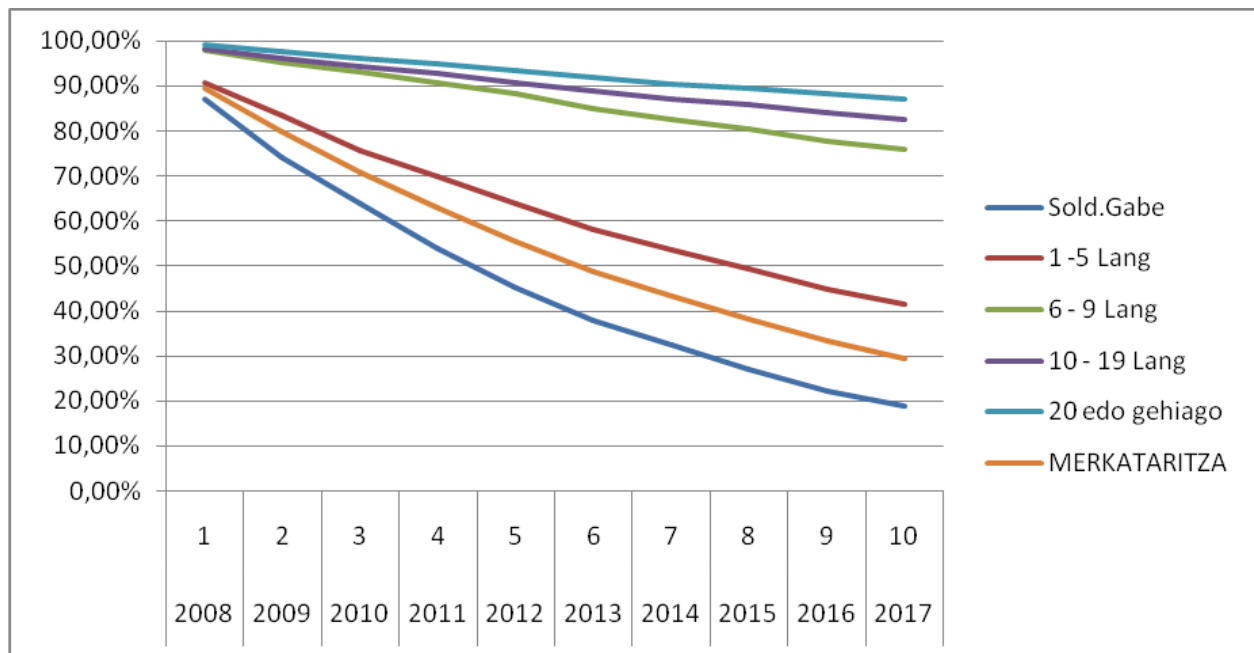


**24. TAULA: Biziraupen funtzioa langile kopuruarekiko**

	URTEAK	Sold.Gabe	1 -5 Lang	6 - 9 Lang	10 - 19 Lang	20 edo gehiago	MERKATARITZA
<b>2008</b>	1	87,04%	90,62%	97,89%	98,36%	99,05%	89,51%
<b>2009</b>	2	74,13%	83,44%	95,11%	96,02%	97,52%	79,69%
<b>2010</b>	3	63,82%	75,49%	93,11%	94,27%	96,09%	70,79%
<b>2011</b>	4	53,92%	69,75%	90,79%	92,68%	95,05%	62,85%
<b>2012</b>	5	44,98%	63,73%	88,21%	90,76%	93,55%	55,23%
<b>2013</b>	6	38,00%	58,22%	85,00%	88,87%	91,78%	48,79%
<b>2014</b>	7	32,37%	53,43%	82,68%	87,17%	90,44%	43,33%
<b>2015</b>	8	27,07%	49,34%	80,53%	85,74%	89,40%	38,28%
<b>2016</b>	9	22,20%	44,89%	77,83%	83,98%	88,21%	33,29%
<b>2017</b>	10	18,73%	41,38%	75,80%	82,39%	87,17%	29,56%

Iturria: INE-tik norberak moldatua

**16. FIGURA: Biziraupen funtzioa langile kopuruarekiko**



Iturria: norberak egina

## ONDORIOAK

Lan hau Espainia mailan, krisi garaian merkatal enpresen demografia aztertzen aritu gara. Horretarako, merkatal enpresen demografia aztertu ditugu ondorio sendo batzuetara heltzeko asmoz.

- **Espainiar enpresen eboluzioa**

Espainiar enpresa sareak atzeraka nabarmena izan du enpresen bilakaerari dagokionez, 2008 urtetik 2014ra arte. Ondoren berreskurapen txiki bat antzematen da enpresa totalen kopuruari begira. Hala eta guztiz ere, ez dute eragin berdina jasan sektore ezberdinetako enpresek hauen artean ere alde garrantzitsua izan baita. Eraikuntza eta industria bezalako sektoreak atzeraka gogor bat igaro behar izan badute ere, merkataritza sektoreak nahiko egonkor mantendu da. Eta zer esanik ez, Gainerako zerbitzuen sektoreaz, zein krisi garaian hazkundera izan duen bakarria izan den.

- **Merkataritza enpresen eboluzioa azpisektoreen**

Sektore honetan ere bere 3 adarren artean enpresen demografia modu ezberdinean azaltzen da. Merkataritza sektore honen barruan, 10. Figuran motordun ibilgetuen sektoreak pisu oso txiki duela ikusten bada ere, 22. taulatik ikusten da 2008an eratutako enpresa motordun ibilgailuen batek 2016 aktibitatean jarraitzeko probabilitatea %40 dela. Kontrara, Txikizkako merkataritzaren dimentsioa kontuan hartuz, adar honek erakusten duen biziraupena dezente txikiagoa da.

- **Autonomi Erkidegoen banaketa**

Merkataritza Autonomia Erkidegoen arabera, Katalunia, Madril, Andaluzia, Valentzia gainerakoetatik asko desberdintzen badira beraien enpresa kopuruagatik, dentsitateari dagokionez emaitzak erabat ezberdintzen direla dakigu. Euskadik Autonomia Erkidegoaren kasuan, 8. taulan ikusi dugunez, 31.959 merkatal enpresarekin 9. Komunitate garrantzitsuena da Espainia mailan.

- **Demografia**

Merkatal enpresen demografiari dagokionez, enpresa berrien heriotza-tasen gehiengoa enpresak sortu eta 2-3 urtera ematen dira. Hori dela eta, biziraupen tasak geroz eta gutxiago murrizten dira une horretatik aurrera.

Beste alde batetik, enpresen izaera juridiko egokiena biziraupenari begira, Sozietate Anonimoak dira. Ala eta guztiz ere, hauek eratzeko behar diren obligazioak kontuan hartuz, Erantzukizun Mugatuko Elkarteak era oso aproposak dira enpresen biziraupenari begira.

Azkenik, langile kopuruarekiko biziraupenari erreparatuz, langilerik gabeko eta 5 langile arteko enpresen eta 5 langile baino gehiagoko enpresen biziraupenen artean alde nabarmena dagoela dakigu azken hauen onerako.

- **Etorkizuna**

Orotara, enpresa txikientzat lan guztian zehar ikusi den moduan merkatuan egonkortzea geroz eta zailagoa da. Izan ere, sarritan enpresa handiekin lehiatzea ezinezko egiten zaie eta kasu askotan hauen lehendabiziko urteetan porrotera bideratzen dituzte. Hala ere, sozietate hauek elkarte handiak baino askoz malguagoak direla kontuan hartuz, eta bezeroenganako hurbiltasuna aprobeztatuz merkatuan bizirauteko aukerak dituztela uste dut.

## BIBLIOGRAFIA

- CIRCE, (Centro de Información y Red de Creación de Empresas) del Ministerio de Economía, Industria y Competitividad:  
<http://portal.circe.es/esES/emprendedor/SRL/Paginas/SRLVentajaselnconvenientes.aspx>
- Clasificación de empresas según su tamaño. Sección de empresas, BBVA sitio web: <https://www.bbva.es/general/finanzasvistazo/empresas/clasificación-de-empresas-por-tamaño/index.jsp>
- DIRCE, (empresas activas-resultados nacionales; empresas activas-resultados por comunidades; movimientos del DIRCE-flujos anuales)
- Javier San Martín Rodríguez. (Madrid | 2018.06.12). La grave situación de las pymes en España. 01042018, de EL DERECHO.COM  
Sitio web: <http://www.elderecho.com/>
- Mj Rivas López et al. J. López Fidalgo (2000). *Análisis de supervivencia*. Editorial La Muralla (Madrid)
- Petr Mariel. Ponencia: *Aspectos formales de Trabajo de Fin de Grado y su presentación*. (20.03.2018), Bilbao.
- Reynolds et al., (2002) *Global Entrepreneurship Monitor 2002 Summary report*, November. Babson College, Ewing Marion Kauffman Foundation and the London Business School.
- Secretaría de estado de turismo y comercio. *Demografía de las empresas comerciales en España (1999-2005)*. Ministerio de Industria Turismo y Comercio.