

*Gogoetarako gunea*  
*Monpas, Donostia*

*Tutorea: Iñaki Begiristain Mitxelena*  
*Ikaslea: Beñat Arejula Orbegozo*

*Eskerrak Ion Vianez eta Unai Arejula-ri*



## ***Aurkibidea***

### ***1. Aurrekariak***

*III  
IV  
V*

*1.1 Heidegger  
1.2 Monasterioak  
1.3 Nietzsche*

### ***2. Lekua***

*IX  
X  
X  
XII  
XIV*

*2.1. Monpas  
2.2 Aurrexistentziak  
2.2.2 Bateria I  
2.2.3 Bateria II  
2.2.1 Kuartela*

### ***3. Proiektua***

*XXI  
XXIII  
XXV  
XXXIX  
XLVII  
LXIX*

*3.1. Kontzeptuak  
3.2 Ideia  
3.3. Planoak  
3.4. Espazioak  
3.5. Xehetasunak  
3.6. Irudi kontzeptualak*

### ***4. Artxibo historikoa***

*LXXIX  
LXXX  
LXXXI  
LXXXII*

*4.1. Donostia 1884  
4.2 Donostia 1900  
4.3. Donostia 1920  
4.4. Donostia 1943*





*"La creación de Adán"*

~

*Miguel Angel*

*1. Aurrekariak*

- 1.1 Heidegger*
- 1.2 Monasterioak*
- 1.3 Nietzsche*



*Martin Heidegger*

*“El espacio recibe su esencia del lugar no desde el espacio.”*

*Construir-habitar-pensar:*

- El modo como tu eres, yo soy, la manera según la cual los hombres somos en la tierra, es el BUAN, el habitar.*
- Los mortales habitan en el modo como cuidan la cuaternidad en su esencia.*
- La frontera no es aquello en lo que termina algo, sino, como sabían los griegos, aquello a partir de donde algo comienza a ser lo que es (comienza su esencia)*
- De ahí que los espacios reciban su esencia desde lugares y no desde EL ESPACIO.*
- La relación del hombre con los lugares, a través de los lugares, con espacios descansa en el habitar.*
- Las construcciones mantienen a la cuaternidad. Son cosas que, a su modo, cuidan (velan por) la Cuaternidad. Cuidan la Cuaternidad, salvan la tierra, recibir el cielo, estar a la espera de lo divino, guiar a los mortales, este cuádruple cuidar es la esencia simple del habitar.*

*Martin heidegger-en Idatziak influentzia nabaria dute proiektuaren sorreran. Heidegarren Filosofian, Gizakia ideien zentruan jartzen ditu, eta Gizakia izan behar dela gure pentsamoldearen zentroa. Honek Heidegger en Kuaternitatea Ulertuz, Lau ezentzien, zerua-lurra, hilkorra-jainkotasuna armonian egotea planteatzen dira proiektuan, hilkorrak(Gizakiak) lurlean bizi, zerua begitaru eta Jainkotasuna (Erljioari loturarik gabe) miresten du, hau da Porietuaren Ideietako bat. Leku baztertu bat plantatzea, Giziakren eskala eta beharretara egokitua, eta Zeruekin erlazioan egoteko lekua.*



*François Marius Granet, “Dos monjes en un claustro”*

*Kuaternitatea  
~  
Martin Heidegger*



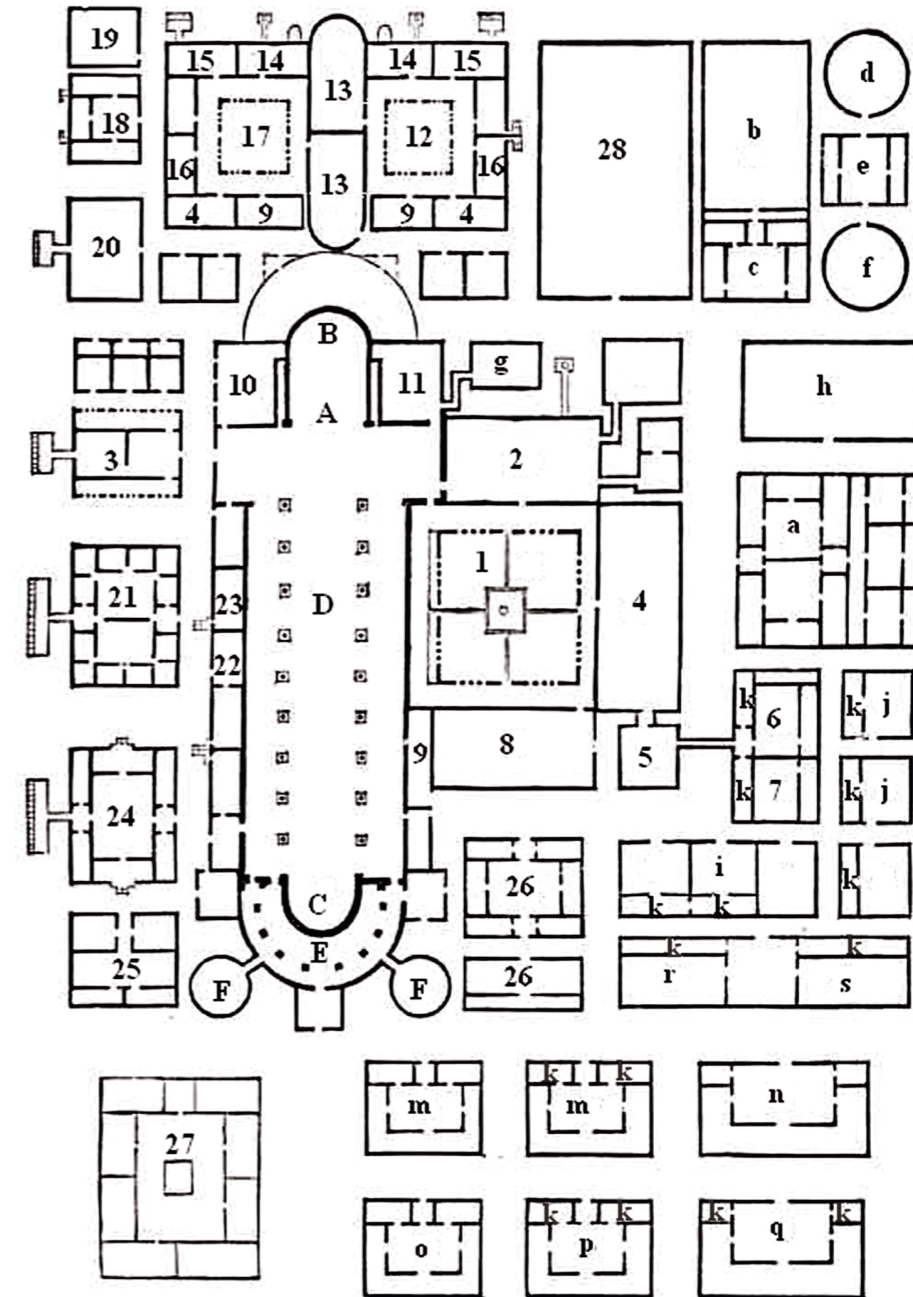
Monasterios :

*El monasterio entendido como un lugar, un lugar ideal, alejado del mundo y autosuficiente. Este es el propósito del Proyecto, llegar a crear un espacio para el ser humano, para el propio conocimiento del mismo, y del disfrute del aprender.*

*El proyecto no nace de la necesidad de resolver un espacio, nace de la necesidad de un nuevo lugar, un lugar para meditar.*

- Reglas benedictinas
- Sala Capitular
- Calefactorio
- Refectorio
- Fuente
- Apartado del mundo

*Moansteiak, batez ere erdi aroko Monasteriak, Garrantzi nabaria dute Proiektua. Mundutik Baztertu-tako espazio batez hitz egiten dugunean, Monasterioak dira garrantzi nabariena. Hauen Morfologian eta Espazioen arteko erlazioetan oso garrantzitsuak izan dira Proiekturako. Monasterioetan espazio bakoitzak funtzio jakin bat du eta kokapenaren arabera espazio bakoitzak ardatz batekiko erlazioa du. Hau Porietuan garbi ikusten da, Nola Ekialdera bakarkako espazioak irikitzen diren, loarakoak eta Mendebaldera Komunala, eta Ipar Hego ardatzek duen garrantzia. Bestalde Monasterioen filosofia, ez katolikoa, hirietatik baztertzea eta Naturan Murgiltzea gauza garrantzitsua da Proiektuan, Leku baztertu batean egotea, naturarekin erlazioan.*



San Galo, Suiza

Leku berri bat, ideala

~

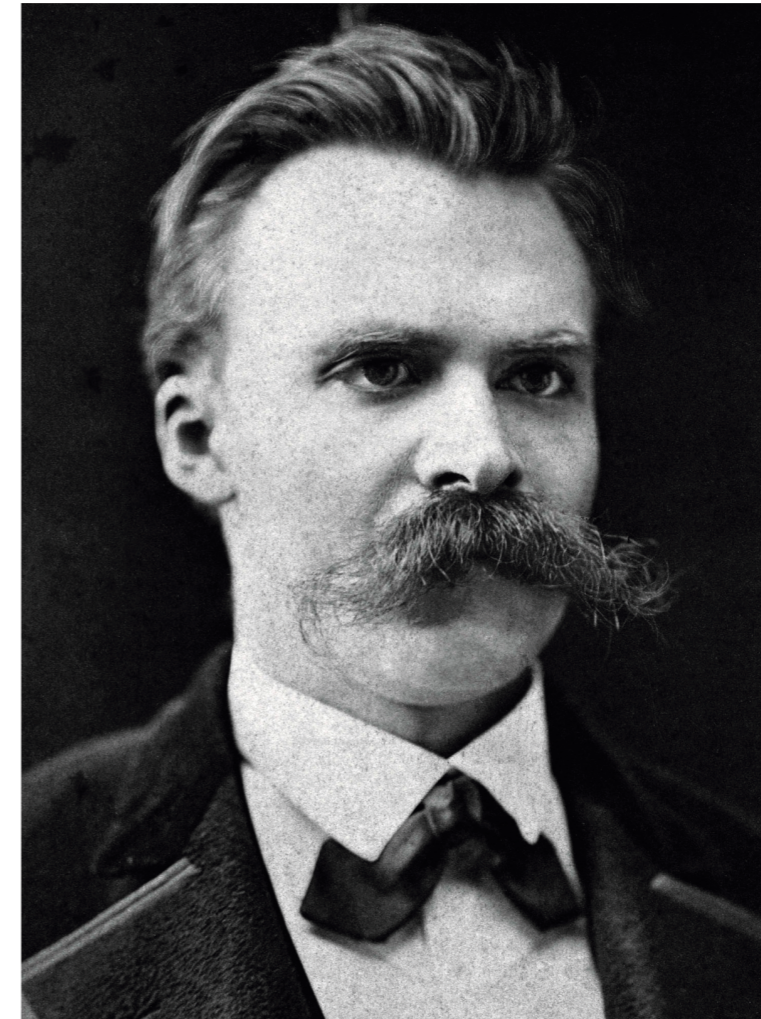
Monasterioa

*“Iritsiko da egun bat- oso laster beharbada- gure hiri handiei falta zaiena aitortuko dela: gogoetarako, leku isil, handi eta zabalak; euri eta eguzki egunetarako, zeinetara autoen zarata eta merkatarien pregoia ez dadin iritsi, beiratutako galeria handiko lekuak non etiketa sotil batek apaizari ozen otoiztea debekatuko lioken: Eraikin eta Eraikuntza multzoak gogoetarako eta mundutik baztertzek duten sublimitasuna jakinarazen dutenak. Pasa dira egunan non elizak zuen gogoetarako monopolioa, non “vita contemplativa” batezere “vita religiosa” lotuta zegoen. Elizak eraiki duen guztia pentasamalde hau adierazten du eta nik ez dut uste aski izango dugunik eraikuntza hauekin, nahiz eta hauek bere helburu erlijiosotik baztertu. Eraikuntza hauek hizkuntza patetikoegi eta estuegia hitz egiten dute, non gu bezalakoek, fededungabeak, han gogoetak egin ahal izateko. Harri eta landareetan bilakatu nai dugu gure burua, gugandik paseatu nahi dugu galería eta jardín haietatik zirkulatzekoan”*

*Friedrich Nietzsche- La Gaya Ciencia*

*“Llegara un día- muy pronto quizás- en el que se reconozca lo que les falta a nuestras grandes ciudades: lugares silenciosos, vastos y espaciosos, para la meditación; lugares con grandes galerías acristaladas para los días de lluvia y de sol, a los cuales no llegue el ruido de los coches ni el pregón de los mercaderes, y donde una etiqueta mas sutil hasta prohibiría al sacerdote orar en voz alta: edificios y construcciones que en su conjunto expresaran lo que tienen de sublime la meditación y el alejamiento del mundo. Pasaran los tiempo en el que tuvo la Iglesia el monopolio de la reflexión, en que la “vita contemplativa era siempre ante todo vita religiosa. Todo lo que la iglesia ha edificado expresa este pensamiento y yo no veo que puedan bastarnos sus construcciones, aunque se las sustraiga de su finalidad religiosa. Estas construcciones hablan un lenguaje demasiado patético y demasiado estrecho, como para que nosotros, impíos, podamos meditar allí. Queremos traducirnos a nosotros mismos en piedras y en plantas, queremos pasearnos por nosotros mismos cuando circulemos por esas galerías y esos jardines.”*

*Friedrich Nietzsche- La Gaya Ciencia*



*La Gaya Ciencia  
~  
Friedrich Nietzsche*







## *2. Lekua*

- 2.1. Monpas*
- 2.2. Aurrexistentziak*
  - 2.2.2. Bateria I*
  - 2.2.3. Bateria II*
  - 2.2.1. Kuartela*

Aurkezpena

Urumea eta Oiartzun ibaien bokalen artean kokatutako kostaldeko artilleriaren bateria historia bitxia da, 1899.eko Kubako Gerra urrunarekin lotuta dagoelako Espainiar kostaldeek Estatu Batuetako Armadak eraso zezaten beldurrez, defentsarako bateriak indartzeko erabaki zuten. Donostiak eraso arriskuan zeukan hirietako bat izan zen, udan Espainiako hiriburuan de facto bihurtu baitzen, errege familia bertan bizi baitzen. Pasaiako portua ere babestu beharra zegoen, aipatutako bateria nabarmen lagunduz. Hainbat deliberazio egin ostean, beste neurri batzuekin batera erabaki zen, Mompas-eko punta-puntako lau kainoeko bateria ezartzeko, XX. mendearen erdialdera arte zerbitzuan egon zena. Gaur egun, landareek estalitako aztarnak bizirik irauten dute. Bateriaren parte zen kuartela hainbat sute jasan ditu, eta horregatik hondatutzat jo daiteke. Oraindik ere, bateria berreskuratzeko gai da, hiritarraren gozamina eta hiriko aztarna historikoak kontserbatzeko. Beste alde batetik, gotorlekuak eginkizun bikoitza betetzen du: alde batetik, teknologikoa, teknologiaren egoera erakusten duelako eta, bestetik, agian garrantzitsuena etorkizuneko belaunaldiei gogorazteko balio dute. gerra ahalik eta bitarteko guztiak saihestu behar duen kalamitate delako. Guduen aztarnak suntsitzen badituagu, halaber, beren memoria negatiboa ere suntsitzen dugu.

Juan Antonio Sáez

## I Cubaren arazoa

XIX mendearen erdian, Kubako gizartearen zati bat askapen mugimendua antolatu zen honako ideien inguruan Erreformista (Jose Antonio Saco), Autonomista (Rafael Montoro) eta Independentzista (Máximo Gómez, José Martí eta Maceo anaiak), 1868-tik aurrera hainbat ekintza bortziz eragin zituen: 1868-1878ko Gerra Handia (Zanjón-eko bakearekin, amaitu zena), Gerra Txikita (1879-1880), eta 1895-tik aurrera sortu zen indarkeria. Espainiako Gobernuak arazoari aurre egin nahian Martinez Campos Jenerala (1895) Kubako Kapitán General izengatzen du; baina politika eta gerra uztartzeko alegina eta indar independentistei burrrkatzeko animatzen zituen militar kontzetu "klasikoak" ez zituen helburuak bete. Ikusirik gertakariak zer itxura hasi zeiren hartzen Martinez Campos Valeriano Weyler (1896) jeneralak ordezkatu zuen, independentismoaren aurka neurri gogorragoak erabili, ez zuen nahitaako emaitzak lortu. Politika kolonialak norabide aldaketa bat jasan zuen Sagasta (1897) boterera iritsi zenean: Weyler ordezkatu izan zen (1897) Ramon Blanco jeneral epelagoagatik eta eta Kubak nolabaiteko autonomia eskuratu zuen eta 1998ko urtarrilaren 1an Jose Maria Galvezek buru zen autonomi gobernua sortu zen.. Aitzitik, Espainiako buruzagiek independentziaren mugimenduaren moderazioa espero zuten. Baina konponbidea ez zuen inor asetzen.

William McKinley errepublikarra Estatu Batuetako presidentea hautatzea (1897) eta Espainiak Kuba ez saltzeko erabakiak, estatubatuarren eskuhartze militarra ezinbestekoa egin zuten. Gerra deklaratzeko aitzakia bakarrik falta zen eta hori 1998ko otsailaren 15ean gertatu zen, Maine amerikar itsasontziaren leherketa izen zen.

Bi herrialdeen arteko harreman diplomatikoak eten egin ziren Washingtoneko enbaxadorearen erretiradarekin eta Ameriketako enbaxadorean kanporaketarekin. 1898ko apirilaren 23an Estatu Batuek gerra deklaratu zuten Espainiari. Estatu Batuetako militarren nagusitasunak Espainiari Parisko ituna sinatu behartu zuen (1898ko abenduak 10a), Antillak eta Filipinak Espainiako kolonieak izatea laga zuten.

## 4 Diputazioaren - kaino - bateria, Mompasen

Mompasen kokapena Uli mendia mendebaldeko muturrean dago, eta ekialdetik Zurriolako badia ekialdetik ixten du. Lur aldapatsua da, apendiz forma du, lehorreratze ezinezkoa eta militarki lurretik bakarrik hartu daitekeena. 1909ko ekainerarte gotorlekuaren izen ofiziala "Mompás-ko Bateria" izan zen, Mompas izeneko lekuan eraiki zelako bere izena bereganatzeko. Baina agintari militarrek izena aldatu behar zuela pentsatu zuen "... kontuan harturik Gipuzkoako Foru Aldundiaren duruarekin egin zela Manpaseko kaino-bateria eta moral-ordainsari gisa, Erregeak Kainoi-bateria horri hemendik aurrera "Diputación de Guipuzcoa" deitzea erabaki du"... (1909ko ekainaren 22ko E.A.).

Garrantzizko defentsa lan gisa eraikina egiteko eremuaren aurre plano baten beharra zegoen. Lan hau, zati batean, Donostian ustekabearen zegoen ingenieroseko kapitain zen Francisco Susanna jaunak egin zuen. Planoan erliebea metroko ekidistantzia duten sestra-kurbarekin irudituta daude. Posizioaren batez besteko altuera itsasotik 50 m-koa da. Horrek galarazi egiten zuen etsaiaren ontzien artilleria azkarraren jaurtiketa bideratzea eta, aldi berean egokia zen bertako armen jaurtiketen eraginkortasunerako.. Posizioaren beste abantaila bat zen hiriburutik kilometro baino gehiagora zegoela eta hórrela hiria itsasontzien jaurtiketatik kanpo zegoela.. Aldi berean, hiriari eraso nahi zuten ontziak urrun mantentzeko ahal bidea zuen, zeren eta kaione 9 kmko irismena zuten. Hala ere, abantaila hori asko murriztu zen gerraontzi handiek 9 km baino gehiagoko irismena zuten artilleriakin hornitu zirenean, eta hirien aurka eraso egin zezaketen kalibre ertainekin (15 zmkoa adibidez) hornitu kostako kanoi-baterien beldurri gabe.

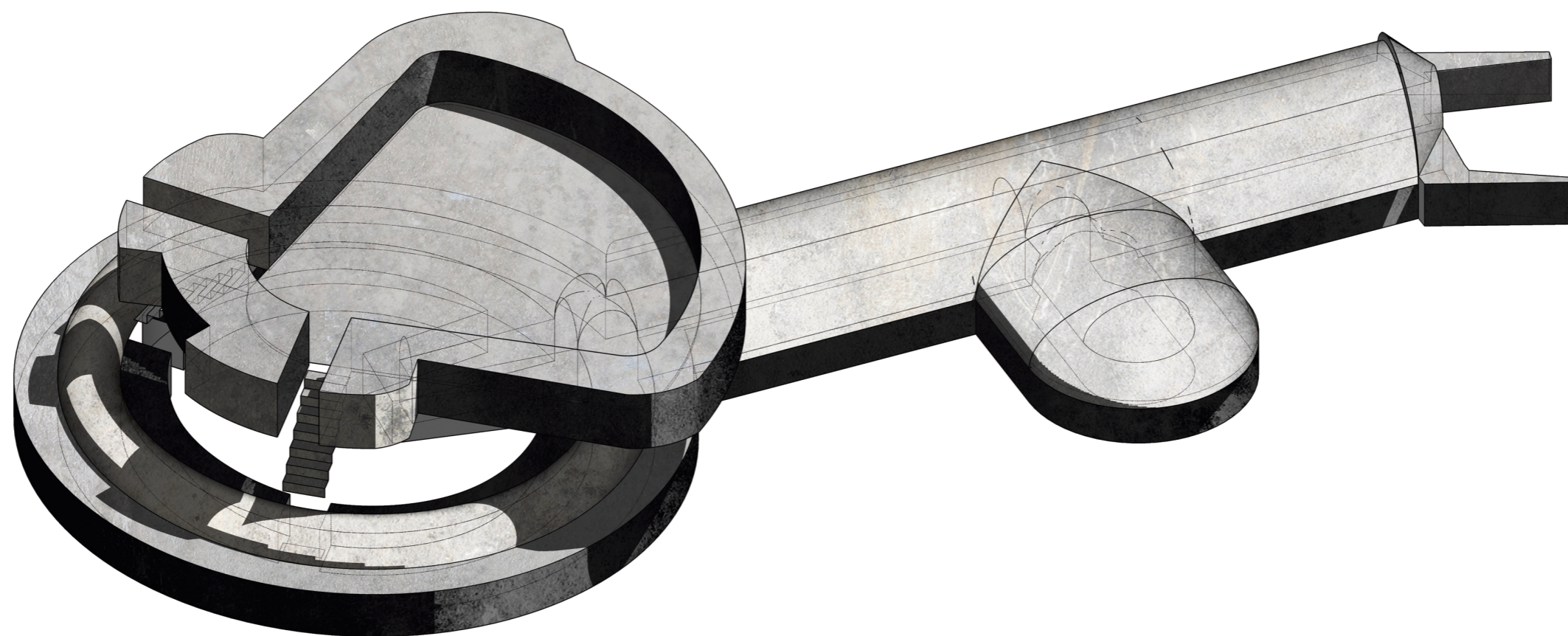
Desabantaileen artean, nabarmentzekoa da posizioaren erabilgarritasuna txikiegia zela eta, beraz, kalibre handiko piezak hartzeko gai ez zela. Hori dela eta, proiektua bigarren mailako bateria konfiguratzeko mugatua izan zen, esleitutako 15 zm-ko hiru pieza zuzenak kokatzeko modurik arrakastatsuenaz aztertuz, lau-garrena jartzeko lekua utziz. Lehendabizi kokatu zen lur saila (alfer-luirra eta pinu batzuk) hasieran 12.757 metro kuadratuko zabalera zuen. 12.757 pazetetan erosi zen salerosketa bidez. Juan Roca y Estades Teniente Koronelaren aurreproiektuaren arabera obrak 1898ko abuztuaren 18an hasi ziren.

Gerra amaitu eta gero aipatutako Donostiako ingeniarien komandanteak "Donostian dagoen Artileria erabiliz itsas (Gipuzkoako kostaldea) defentsak hobetu eta gehitzeko proiektua" izenpetu zuen, Bertan Mompaseko kainoi-bateria zegoen, aurreratuta bazegoen ere, bukatu gabea zegoen obra bakarra Aipatutako proiektua gahigarri batekin osatu zen 4.000 pezetako aurrekontuarekin eta ingeniari berak egina. 1900ko maiatzern 22ko E.A.k onartua. Juan Rocak honela justifikatzen du: "detalle txikiko aldaketak, obra gauzatzen sortutakoak bere hobekuntzarako"

Monpaseko historia

~  
Lekua





*Bateria I*  
~  
*Lekua*



#### 4.1 Sarbidea

Kaioni-bateria egiteko behar ziren materialak eramateko eta eraikuntza eginda bertara joateko han inguruan zeuden harrobiak ustuiatzeko erabiltzen zen tren txiki baten zati bat erabili behar izan zuten. Amankomuneko traiektua amaituta 250 metroko arranplako bidea jarraitu behar zen, Ramo de la Guerraren jabetzakoa.

1909an harrobiak gelditu egin ziren, lur-jauzi batek sarbidea itxi zuelako. Ikusirik komunikazio arazoak (guda garaian munizio astunarekin hornitu beharra zegoen), Aginte militarrek, 1910ko maiatzaren 15ean, kainoi-bateriako sarbidearen hobekuntzarako aurreproiektua egiteko agindu zuten.

Idazketaren atzerapena kontuan harturik (1915ko maiatzaren 1ean igorri zen) harrobiekin lotura partzialki konpondu zen bost urte hoietan eta ustiapenak martxan jarri ziren. Horregatik aginte militarrek zera erabakitzen dute, Donostiako Kursaal Maritimok, Monpaserako errepeidea egiteko harrobiko bidea aprobeztatuz eta hobetuz, aurkeztutako proiektua erabakitzeko zain egon (proiektua ez zen gauzatu).

Badirudi 1916an trenbidea ez zeel existitzen, kainoi-bateriari buruzko txostenetan zera azaltzen da " Colon pasealekutik itsasertzetik 950 metroko luzaera eta 1,80 zabalera duen bidea erabil daiteke, bide partikular hau harrobi batzuen zerbitzurako da.

#### 4.2 Artillero kokaguneak (Kainoen kokagunea)

Hasera batean 15 zmko (Ordoñez) burnizko 4 kainoientzako diseinatutako kainoi-bateria zen, kainoi kulatatik kargatzen ziren eta arku altuko montajearekin, eta tiro askarreko 2 kainoe txikirekin, baita kuartela, telemetria estazioa eta aginte postua. Aipatutako azken hiru elementu hauek behin-behinean eta azkenean egin ziren eta beranduago betebeharrakin egokiak ziren beste elementu batzuekin ordezkatu ziren.

Kainoiak arkaitzean zulatutako 4 zulotan kokatuta daude, hórrela parapetuak arkaitzean (areniska) landuta daude, Garai hartako kainoi proiektu indartsuen talka eusteko gaitasunarekin.

Bi talde osatzen dute eta bakoitza bere sarbidearekin. Atzeko kokagunea altura handiena dauka (54,03). Zirkulu-saktore forma dauka eta erpinak biribilduak. Parapetoak barrutik 60 zmko hargin-lanan arruntarekin jantzita daude, gailurra baino metro erdia bajuago geratzen dela. Kokalekua 15 zmko kainoia (180ºko jaurtika eremuarekin) eta tiro askarreko 2 kainoe arinentzako diseinatuta dago.

Sarbidea kuartelaren aurrean dago eta 16 metroko luzaera, 1,50 metro zabalera eta 2 metroko altuera duen ganga-formako tunela da. Bobeda 15 zmko lodiera duen hormigoizko hidraulikoa (ez armatua) da eta metro lodiko hargin-lan arruntarekin eginiko horma-bularrek sustentzen dute, eta arkaitzez estalia dago bobedaren beste lodiera. Hormigoizko bobedaren arkugainera areharriekin egindako estaldura zen eta hau lodiera gutxiko lurrez estalitzen. Horrekin, proiektuaren arabera, etsaien proiektuak lurra zeharkatu eta arri lehorrera heltzean eztanda egin zazaten hormigoizko bobeda babestuz.

Tunelaren ezkerreko horman munizio biltegia dago, ganga formakoa hau ere (5,70 m<sup>2</sup> eta 12,54 m<sup>3</sup> bolumenekoa) tunelarekin lokutako bi aireztapen-kanal dituena, sarbidearen aurreko muturra labez gangako da.

Tunelak inguruko zelaigunearikin beste gangazko tunelakin bat egiten du, estuagoa (0,9m) kokagunea eratzun-itxuraz inguratzen duela, hórrela tunel printzipaletik ezker eskubira bidagurutzea sortuz. Aurrealderantz, tunela trapezoidal eranskin batean amaitzen da (0,6 m oinarri txikia, 1,12 m oinarri handia eta 2,84 m altuera), atearekin itxita egon zena eta biltegi bezela erabilia.

Eraztu-itxisrazko tunelen barruan kainoi kokaguneako 2 sarbide daude, berain arteko altura ukondutako eskailera estu bitartez orekatuz. Bi sarbideen artean tunela 1,5 metrora zabaltzen da, bere altura pixkanaka gutxituz arranpa laburretan, piezak eramaten dituztenentzako segurtasuna eta erosotasuna bermatuz, kontutan hartuz tunela babeserado lekua zela.

Proiektuaren gehigarrian, atzealdeko zuloaren eraikuntzari buruz zera baieztatzen zen " alboetatik, batez ere eskubiko aldetik, areharrizkoa izan de ere, obra egitean ikusi zen parapetoaren lodiera eskasa zela, ez bai zuen hiru metro gainditzen, lodiera onartezina kainoa eta pertsonen babeserako" eta disenuearen aldaketa txikiaren " estalduraren masaren sendotasuna handiagoa da proiektuaren aldaketarekin..."

Proiektuaren osagarrien kupula korazatua jartzeko aukera aurreikusten zan, orduerako europako gotorleketan nahiko zabaldua zaudenak, honako hau defendatzen

"... hormak kupula korazatua jasotzeko gaitasuna kokaguneak izan dezan egunen batean hori ezartzeko beharra onartzen bazan, egokitasuna

Adarve the komeni blindatu kupula bat, beharra ezarri jasotzeko prest geratzen da inoiz aitortzen bada instalazioan oso egokiak iradoki kanpo Adarve komunikazio guztiz lurpeko eta landare bihurtu igeltsu anularrak ... bi bidegurutze eskailerekin, besteak beste, armarria sendoa ... "

Bigarren taldeak hiru kokaleku ditu. Horietarako sarbidea Mompas lurmuturreko magal babestuenetik (mendebala) doan 60 metro luzeko bidea da, aurrez deskribitutako tunelen ezaugarri dituen 35 metroko tunelean jarraitzen du bideak, tunel honek % 1,2ko beheraka leuna du.

1909an kainoi-bateriak izena aldatu zuenean, tunel honen ahoan gotorleuaren izena daramatzen oroitarri errektangularra ipini zen "Gipuzkoako Foru Aldundiaren kainoi-bateria MCMIX), hau bai zen bisitariak ikusten zuen lehen elementua, bidea sarbidera arranpalaren aurrez-aurre zegoelako. Tunelaren ahoak bi orriko tea zuen.

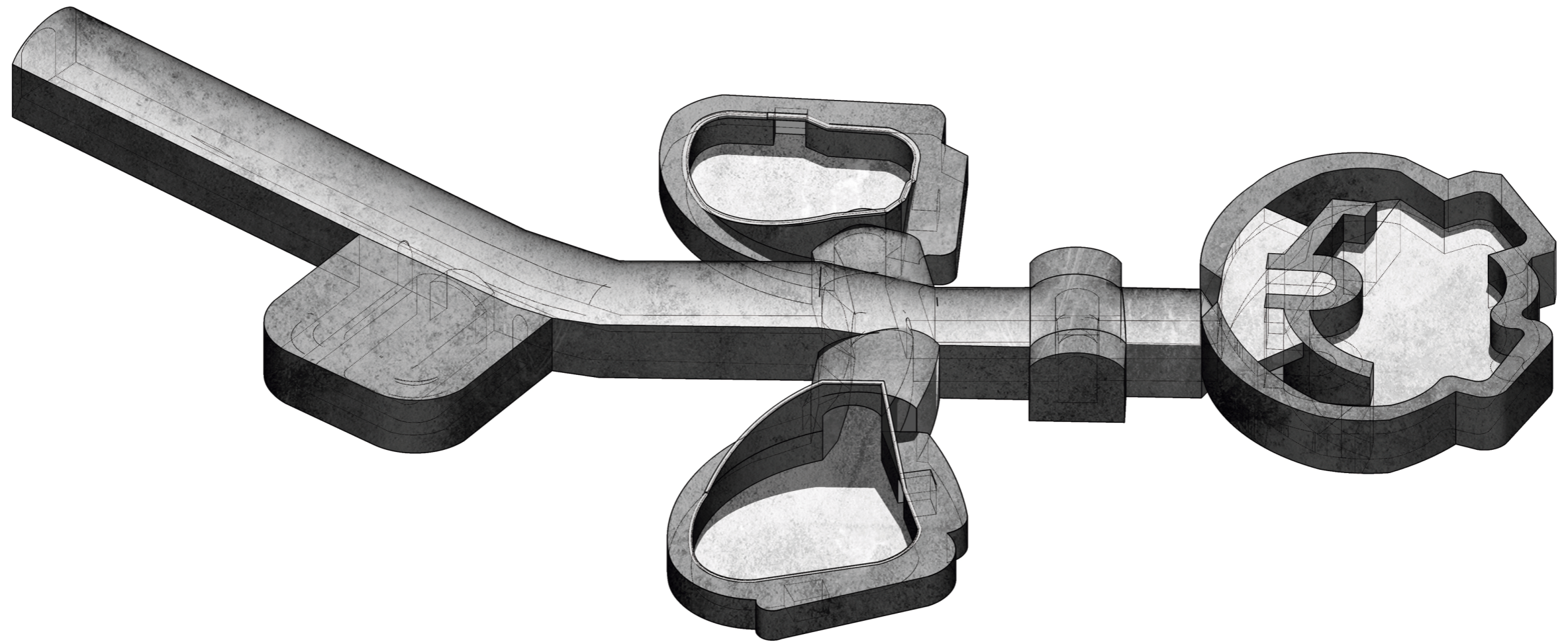
Tunelaren sarreratik 20 metrora, eskubiko aldetik, 12 m<sup>2</sup> ko (26,40 m<sup>3</sup>) munizio puestoa dago, reflexio-lanparako lehoi baten bidez argizatua. Honen erabilera, biltegia inguratzen duen zirkulazio korridore (60m zabal eta 1,95m altuera) esker egiten da, zeinek alboko paretak hezetasunetik isaltzen duten eta ventilazioa hobetuz bi tuturi esker (bata bestetik 1,75 m aldenuta), tutu hauek biltegiko paretetan irekitzen dira eta aipatutako korridoreekin komunikatzen dira.

Biltegia pasata gero, tunelak kurba egiten du eta bera egiten duten 5 eskailera-mailan bukatzen da. Puntu honetan eskubi ezkerretara 2 tunel labur ateratze dira, tunelak 2 metroko zabalera eta 5 metroko luzaera dute, eta kurba txikia dute, tunel hauek alboko kainoi kokagunetara eramaten gaituzte (43,11 m altuera) Biek zirkulu-sektore forma dute eta erpinak biribilduak eta parapetuan 1x1m ko planta duten 2 babeseko horma-hobi daude. Hauetan egon ziren kainoek tiro arrunteko eremua honakoa zen 80º bera eta 120º gora. Sarbideko tunelek soldaduen babeserako funtzioa betetzen zuten.

Monpaseko historia

~  
Lekua





*Bateria II*  
~  
*Lekua*

Tunelen aurrekoaldetik ate bat zabaltzen zen eta bertatik 12 metro luzeko eta metro bat zabaleko bidedetik abanguardiarako kokagunera heltzen zen. Bertara heldu aurretik tunelaren bi alboetara 1 bider 1 metro 2 hobi zeuden, bere garaian artilleriako hainbat material txiki gordetzeko (balak eta kartutxuak eramateko boltsak, zuzirak, mirak, altxak, eskuadrak, etabar).

Aurreko atearen aurreko aldean munizioentzako biltegi txiki bat dago (froga moduan), biltegiak 3,5 m2 eta 7,70 m3 ko edukiera du eta zelaigunearen azpian dago, eta sartzeko 3 maila eskailera jeitsi behar dira. Aireztatzeko 2 hobiren bidez biltegia aireztatzen da.

Abangoardiako kokaguneak eliptika formako oinplanta dauka. Honek (45,06 m) ateak (43,11 m) baino altuera haundiago duenez, sarbidea, atetetik alboetatik irtentzen diren 2 arranpaletatik da, arranpalak kurba egiten dute.

Soldaduak babesteko parapetoan zulatutako eta oinplano errektangularrezko direnak (1x3,5m) 2 babestoki ditu. Sabaiak galtzairuzko errail, metro erdiko hormigoi kapa eta lurrez indartuak daude, Babesleku haueta eskailera txiki bidez egiten da. Kokagune honeko kaioniaren tiro arruntaren eremua 110 ° zen eta 150° arte gehitu zezakeen.

Lau kokagunetako hormetan 50 zmetroko zabalera zuten burnizko eskala batzuk jarri zituzten, parapetuko barrua estaltzen zuen hormari itsatsita eta honela soldaduei tiruen eragina ikusteko aukera ematen zitzaizen zerumuga begiratu. Estaltze hormaren azpiko aldean proiektilak gordetzeko arraildura zuten (Ingalaterra kanoi-baterietan ohikoa). Kokagune bakoitzak ura gordetzeko ontzia zuen, kontuan harturik 15 zmko Ordoñez kanoi bakoitzak eguneko 5 bt litro behar zituela. Kontuan harturik aipatutako kanoiaren kokapena eta beraien tiramenaren barruan, aurrez aurre kokatutako lau kanoiak ituari tiro-egin zezaketen eta alboetara kokatutako ituari hiruek. Azken kasu honetan Pasaiako portuko sarrera, 3.500 metro Ekialdera aurkitzen baita eta kanoiaren tiro-egin zezakeen. Kanoi-bateriaren proiektuan, kanoiako biltegia bakarrik aurrekusten zen, hau da, bakarrik kanoi bakoitzak egunean tiro egin zezaketen jaurtiketa karga eta kargatutako jaurtigaiak gordetzeko ahalmena zuten. Horretaz, gela asko falta dira, adibidez, bolbora gordailua, jaurtigai hutsenak, kargako dela, eta abar. Honetaz proiektuak zera dio "... nahi izanez gero, aurrerago eraiki daitezke... baina momentuz hiriko biltegietatik hornitu daitezke eta goiko biltegiatan kargatutako jaurtigaien hornidura arrunta eduki..."

Dekorazioa oso urria da: parapetoen estalduren gaineko aldean zementuzko lokarriak eta tunelen sarreretan harlanduzko itxura duten zarpiatuak. Beste elementu guztiak tirolesa modura luzituak edo margotuak daude.

Kanoiak joan behar zuten zabalgunek ez ziren berehala eraiki, zeren eta kaionien montajeko elementu fijoak ez zaudelako eskura (errailak, harroin, etab.), eraketarako behar ziren materialak behin-behinean han utzi ziren

1907an kanoi-bateria kanoi berriekin hornitzea pentsatu zen. Hasieran soberan zeuden 15 zmko Gatinaztutako Burnizko 3 Kanoi eta 21 zmko Krupp Kanoi bat. Propasamena ezin izan zen gauzatu zeren eta aipaturiko materialak beste leku batera eraman ziren.

Orduan Hiriko Batzorde Mixtoak kanoi-bateria material modernogoarekin hornitzea proposatu zuen, horretarako 15 zmko tiro azkarreko Galtzairuzko 4 kanoi pentsatu. Baina modelo horretako unitaterik erabilgarri ez zenez, Donostiak itsas hiri bezela garrantzi handirik ez zenez eta aipatutako materialak kanoi-baterian sortzen zituen egokitze lanak, kontuan harturik proposamena bertan behera geratu zen.

Azkenean, 15 zmko intubatutako burnizko 4 kanoi (Ordoñez), pieza zaharrak, baina zerbitzu onegarriak, eta Cadizetik ekarri ziren.

Instalazio lanetarako, Antonio Ortiz Ingeniari koronelak sinatutako proiektua hoen beharra sortu zuen "Monpaseko kanoi-bateriaren zabalgunek egiteko eta bideak konpontzeko proiektua", proiektua 1908ko urtarrilaren 10eko E.Az onartu zeneta aurrekontua 7.930 pezetatako zen (1.681,95 pezeta aurreztu ziren).

Behin Ordoñez sistema zuten 15 zmko intubatutako burnizko 1885 modeloko 4 kaioniak jarri eta gero, kaioni hauek 1906ko martxoaren 1eko EAz esleituak izan ziren, 1908ko abuzturen 20an lehen aldiz probatu ziren.

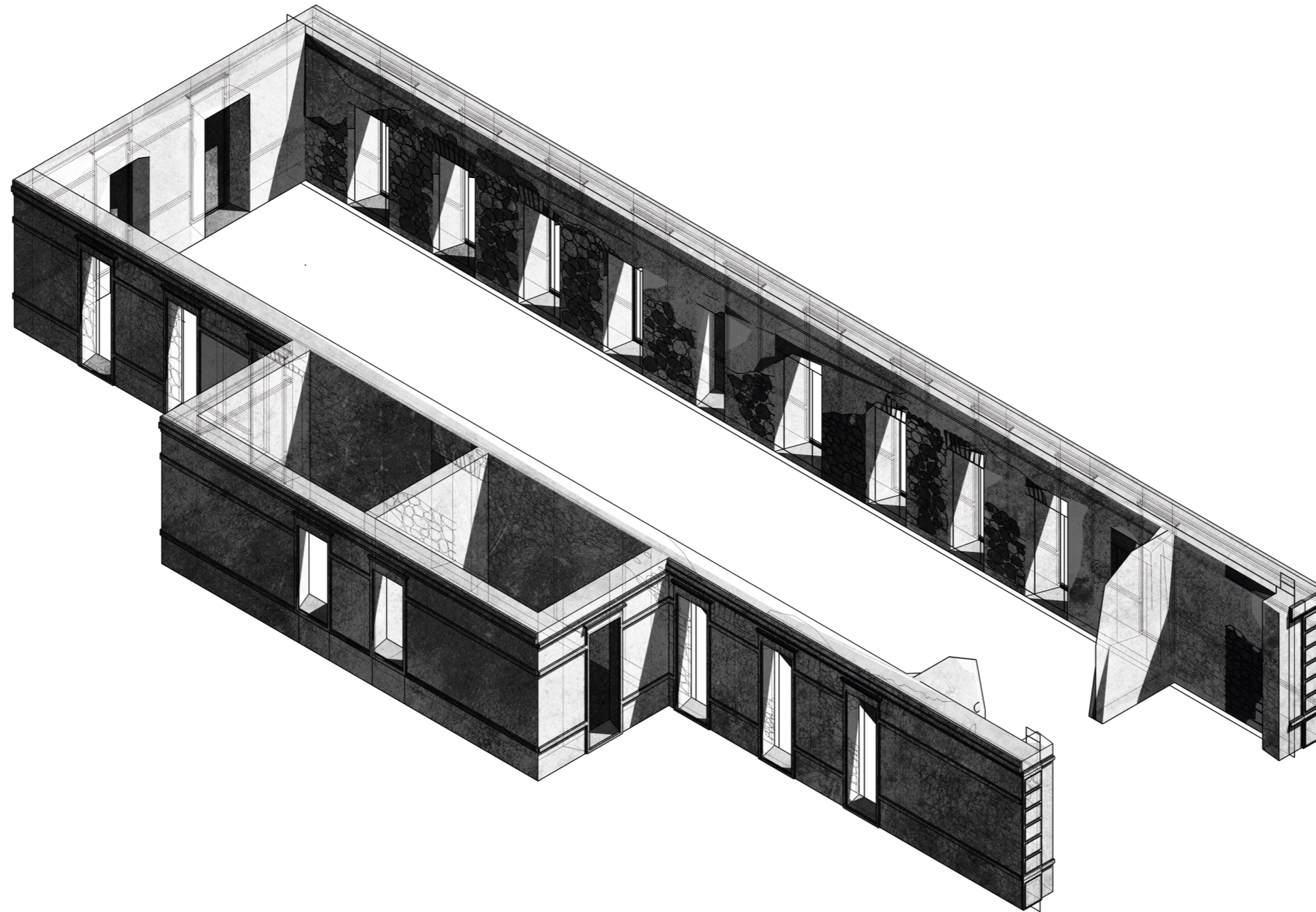
Gipuzkoako Diputazioaren Kaioni-Bateriaren ezaugarri nagusiak		
Kontzeptua	Ezaugarriak	
Pieza kopurua	4	
Izendapena	15 zmko Intubatutako Burnizko kanoi 1885 modelo	
Izen laburra	CHE 15 zm Md 1885	
Kargatu	Ipurditik	
Sistema	Ordoñez	
Baldintza erregulatzailerak	1885ko uztailearen 31eko E.A.	
Luzera	4,50 m	
Pisua	5.537 Kg.	
Arima	Zabalera eta sakonera iraunkor eta etengabe ko urratsko 28 ildaskar	
Ibilbide luzera	23 kalibre	
Mira eta Altxa sistema	Armstrong	
Jaurtigaiak	Ohiko Granada	Pisua: 42 Kg; Lehergaiaren karga: 2,6 Kg. Materiala: Galdaketa kobrezko bandarekin
	Zulatzeko Granada	Pisua: 50 Kg; Lehergaiaren karga: 0,3 Kg. Materiala: altzairua. Forma: puntan amaitutako arku zorrotza. 2 kilometrorra 20 zmko burnizko blindajea zulatzeko gai
Hasierako abiadura	550 - 520 m/sgko	
Irismena	9.020 m	
Proiektzio karga	16,5 Kg. Bolbora	
Eguneko tiro kopurua	60 (gutxi gorabehera.)	
Cureña (armazoiak)	Modelo	Txapa mod. 1885
	Galga	Hidraulikoa
	Pisua:	979 Kg.
Markoa	Mota:	Altu (1885)
	Bira	Aurrekoa (bi gurpil aurrean harroin errailean biratzen dute eta 2 gurpil bukeran konkortutko errailean gainean)
	Marko pisua:	3.130 Kg.

Monpaseko historia

~

Lekua





*Kuartela*  
~  
*Lekua*



#### 4.3 Kuartela

Hasierako proiektuan aurreikusten zen kuartela neurri txikiakoa zen. Gerra garaian kainoi-bateria-ri esleitutako soldadu-kopurua hirurogei gizonakoa zen, pake garaian kainoi-bateria zaintzeko murriztuko zena.

Borroka garaian kuartelak behar ziren soldadu-kopuruaren heren bat barne hartzeko gaitasuna izan behar zuela kalkulatu da. Kalkulu hau hola azaltzen da: herenbat txandakatu zainoien zer-bitzu zuzenean egongo ziren, beste herena munizioarekin eta hirugarren herena atsedendian, kuartela erabiltzeko gai. Arrazoi honegatik ahalmena 20 soldadu eta bere komandeteera mugatzen da.

Bere kokapenagatik, etsaien tiroetatik babestuta, 1898ko lehn proiektuan ez zen aurreikusten bonben aurka eraiki behar zenik, horregatik estalkia egurrez egitura eta teilak estalitakoa zen. Baina 1900ko proiektuaren gehigarrian aurreikusten da bonben aurkako bobedaarekin instalatu behar zela. Honetaz, bertan hau idazte da:

“... Kuartelentzako proiektutako teilazko estaldura, bobeda gaitik aldatzeko egokitasuna, honako ar-razoiengatik, bonben jaurteketak sortzen zituen dardark teiletan sor zezekoen matxuragatik, bertan zeuden soldadun segurtasun handiagotatik, baita edozein proiektu hodakinek ez zezaketen etan babesean zeuden soldaduek, horregatik erabakitzen degu, lasaitasunagatik, aipatutako eraikuntza-ko egurrezko egitura eta teilaz estalitakoa behin-betikoak ez zirenak, hormigoizko estaldura batekin aldarantzikatzea.

Kainoi-bateriaren ikonografian, kuartelen oinplanoa ikusten da eta profilaren ixkinan eraikitako bobedarena, bobeda landare-lur geruzakin instalita dago eta bertan tamarindo eta zumeak landatu ziren, eraikuntza guztiz disimulatuz, aurrez-aurre babeste dion lur malkartsuarekin konfundituz. Behartuta eta obrak egiten ari zirela, beste hobekuntza bat egin zen, sukaldearena, kuartelen bar-ruan proiektatua eta kanpoan egin zena, ostatuaren aurrean. Blindatuta dago vignoles errailekin eta Portland zementuz eginiko hormigoi sendoarekin. Uharkatik sukaldara, ura, galbanizatutako hodian bidez eramango da.

Tropen kopurua kontutan hartu gabe, destakamenuko ofizialak komandante gradua izanez gero, beharrezkoa da honentzako pabiloi txiki bat egitea, eta local honek balioko du telefono estazioa jartzeko... Blindatuta dago, errailekin eta Portland zementuz eginiko hormigoi sendoarekin. Eta bera ba-naketa honakoa da: sala txikia bat, logela, armario bat eta komun bat Rosier sistema dueña.

Kainoi-bateriaren jatorrizko kuartela goiko kokagunea joateko sarbideko atearen ekialdeko hegalean zegoen, oinplanta errektangularra zuen (9,6x5 m) eta bobeda batzuz instalita dago, bobeda, hormi-goiz egina dago eta landare-lur geruzarekin instalita. Sarrerako ate aurrean patio txiki bat zegoen eta zokoetako batea sukalde zegoen. Bobedaren beste aldeko muturrean patio oso estua zegoen eta komun bat. Aipatutako kuartela 1908an erabilezina zegoen “...hondamendia jota zegoen, bobeda heltzen zuen horma-bularra erori egin zelako, hau gertatu zen olatuen astindurak horma-bularra zimendatuta zegoen lurretan lur-jausia eragin zuelako...”

Kuartelaren hondamendia ikusirik, oin-planta berriko kuartela egiteko proiektua egin zen, kuartelak 56 soldadu eta 4 sarjento sartzeko ahalmenarekin, 38.800 pezetetako aurrekontuarekin, eta proiektu hau 1908ko martxoaren 7ko E.A.z onartu zen. Forma errektangularra zuen eta bi pabeilo txiki zituen itsatsita, pabeilo hauek errektanguloko albo luze bakoitzaren erdi aldan nabarmentzen ziren. Mendabaldeko pabeilo 4 sarjentuentzako ostatua zen eta obra hau egiteko aldameneko harkaitzean hondaketa lan handia egin behar izan zen.

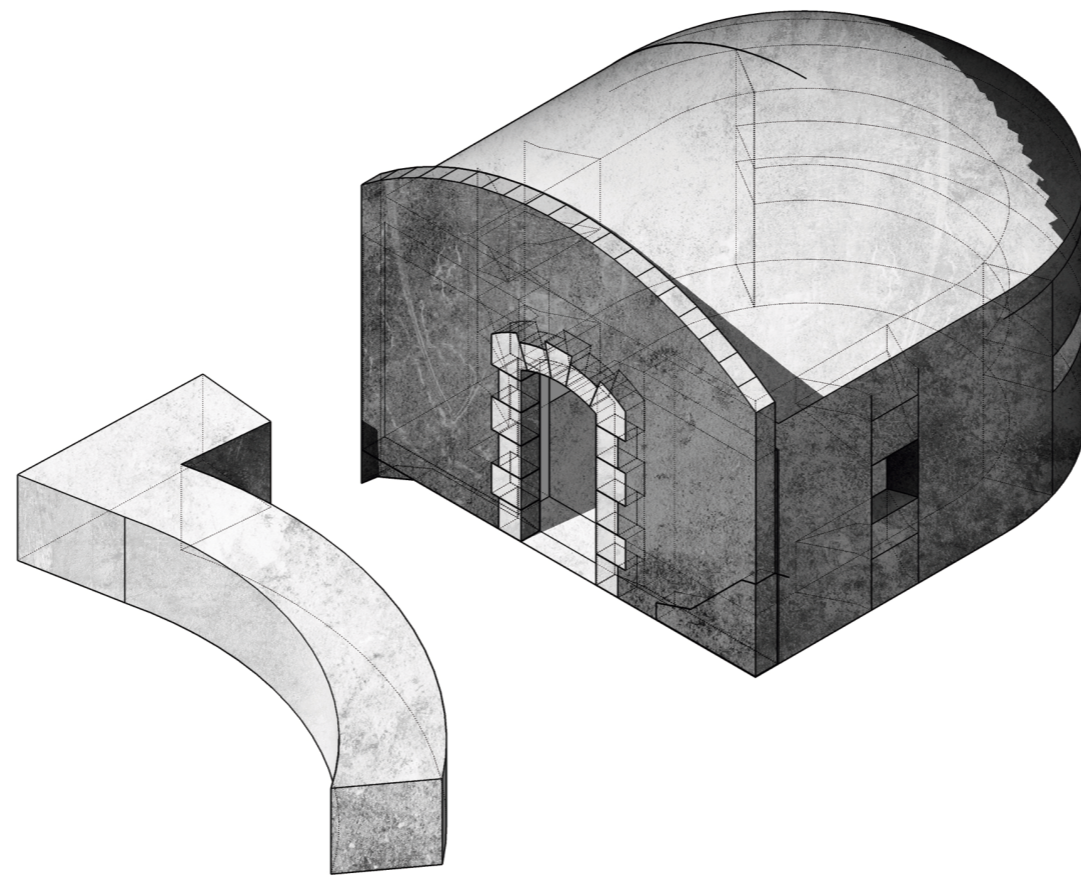
Solairu bakarreko eraikina da, 60 zmko lodiera duen harri-homa arruntzez eginiko hormaz osatuta dago, kanpoaldetik mortero bidez entokatua. Kanpoaldeko dokorazio urrian, goiko partean moldura bat eta altura desberdinetan zinta batzuk nabarmentzen dira. Fatxada nagusiaren goikaldean, bere egunean, ka-ioni-bateriari izena jartzen zuen inskripzioa jarri zen.

Bi zati ditu. Nagusia errektangularra da (34x8 m) eta 4 gela ditu. Kontuan hartzeko aurrenekoa 3,5x8mko atondoa da, sarbide nagusitik eta alboko beste sarbideetik sartzen da. Fatxada nagusian 2 lehio ditu, Sarbi-de nagusiaren arruean dagoen atetik, atondotik gela nagusira (26,5x8 m) sartzen da, gela hau HMdetik zortzi lehio eta ate osagarritik argitu eta aireztatua dago. Beste aldetik bost lehio ditu eta eraikinaren kan-poko zatiaren sarbideetako bat. Horma perimetrailei modu zutean 38 kamaina jartzea aurreikusten zen, haueri gelaren erdian zutabe tartean beste 11 kamaina gehitu behar zaie. Sarreraren kontrako ixkinan bi gela txiki zeuden. Handiena (4x3 m) eraikinaren HE aldeko txokoan dago eta 4 sarjentuentzat zuzendua zegoen, bi lehiok argizatuta. Txikiena (3x3 m) biltegirako zuzendua zegoen.

Txikiena (12x3,5 m), irtena nagusiari dagokionez, 2 gela ditu. Ekialdekoak (5,5x3 m) sarjentu eta troparen sukalde du, baita hainbat ontzitegi ere, sarbide bakarra kanpotik du eta aireztatzea lehio baten bidez. Mendabaldeko gelak sarbidea gela nagusitik du eta barnean ase gela (konketak) komunak ditu. Argitasu-na eta arireztatzea bi lehio bidez egiten da. 1935. Urte inguruan erreforma egin zen eta bertan troparentza-ko alojamenduko gela (ordurarte gutxi ibilia) hiru geletan zatitzen da: guardia-gela, logela eta jolas-gela Estalkia, gaur egun suntsituta dagoena, laua zen, Estalkia gatzari batez eratuta zegoen, gatzari honek erdian profila T bikoitzeko (plano bertikalean 30 zmko altuera eta plano horizontalean 12 zmko zabalera) zen, eta hormak eta sei zutabek eusten zuten, zutabeok (12 zm diámetro eta 3 zm lodiko pareta zuten bar-nehutseko burniurtuko zutabeak ziren), eta bta bestearen 4 metro zeuden. Beste burnizko habeak T bikoit-za profilarekin txikiagoak (12 zmi altuera eta 5 zm zabalera) eraikineko horma perimetralean eta gatzariai sostengatzen ziren. Asfaltoz esstaltitako hormigoizko geruzaren bidez inpermeabilizazioa lortzen zen. 1920an inpermeabilizazioa hau bulkanizatutako zementuarekin ordezkatu zen. Dokumentatutako azken berritze proiektua 1947koa da, bertan teilatu lauari egurrezko egitura baten gainean egindako teilatua gainjartzea

Monpaseko historia

~  
Lekua



*Telemtria gunea*

~  
*Lekua*

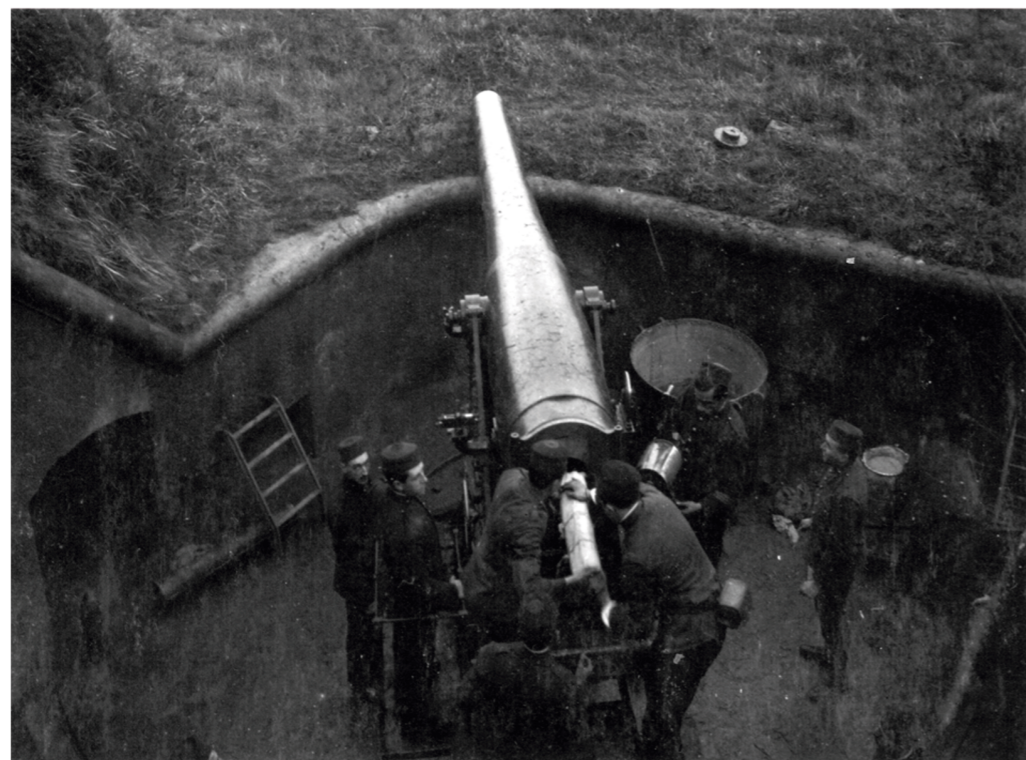




*Emplazamiento del flanco izquierdo  
Juan Antonio Sáez García*



*Batería de la diputación de Guipuzcoa. La fotografía es posterior a 1909, pues se puede observar sobre el acceso una lápida en la que consta ya la nueva denominación*



*Introducción de la carga de proyección (pólvora) en el cañón del flanco derecho*



*Emplazamiento de retaguardia de la batería de la Diputación de Guipuzcoa durante la Guerra civil. Se ven paisanos armados, algunos con pistolas, sobre el CHE de 15cm "Ordoñez".*

*Monpaseko historia*

*~  
Lekua*



#### 4.6 Telemetria gunea

Kaoinoi-bateriaren telemetria guneak (altuera 73,21 m) bi proiektu izan zituen. Lehennengoa 1911ko martxoaren 3ko E.A.z onartu zen, bigarren proiektu batekin ordezkatu zena, hau 1914ko irailaren 4ko E.A.z onartu zena, eta 8.350 pezetetako aurrekontuarekin.

Gerrako Arloak 871,5 metro karratuko lur zorua gehigarria erosi zuen 1.002,22 pezetagatik. Lanak 1914ko urriaren 1ean hasi ziren eta urte bereko abenduaren 30ean amaitu ziren.

Oinplanoa erdi-eliptikoa da (3 mko ardatz txikia eta 4 mko ardatzerdi handia) 2,30 mko altuera duten harri-horma lodiz egina dago, bertan sarrerako atea (adatzerdi txikian), 2 lehio eta telemetroaren zerbitzurako aurreko irekidura (3,40 m x 0,35 m) daude. Estaldura metro lodiko hormigoi blokearekin egina dago, Multzoak erdilurperatutako fortificación txiki baten forma hartzen du eta landaretze, lurra eta berari zementatutako harkaitzez kamuflatuta dago. Telemetria guneak, kaoinoi-bateria eta Itsaso zabala menderatzen ditu.

Aginte-postura eta telemetria gunerako sarbidea aldapatzea zen eskailera/bide batetik zegoen, bidea mendiak babesten zuen kuartelako fatxadatik irtentzen zen aipatutako eraikuntza osagarrietara.

Gipuzkoako Foru Aldundiaren Kainoi-Bateriaren hainbat elementuren koordenadak		
Elementua	Koordenadak (ED 50) UTM 30	Koordenadak (WGS 84)
Telemetria gunea	X = 583566 m Y = 479882 m altuera 73 m	X = 4643930 m Y = -159773 m
Aginte-postua	X = 483541 m Y = 4798603 m altuera = 64 m	X = 4643908 m Y = -159796 m

Kuartela	X = 583550 m Y = 4798620 m altuera = 52 m	X = 4644894 m Y = -159787 m
Komandantearen pabiloia	X = 583531 m Y = 4798620 m altuera = 52 m	X = 4643893 m Y = -159806 m
Kainoien kokagunea (atzeko kokagunea)	X = 583512 Y = 4798670 altuera = 54 m	X = 4643855 m Y = -159823 m



### ***3. Proiektua***

- 3.1. Kontzeptuak*
- 3.2. Ideia*
- 3.3. Planoak*
- 3.4. Espazioak*
- 3.5. Xehetasunak*
- 3.6. Irudi kontzeptualak*

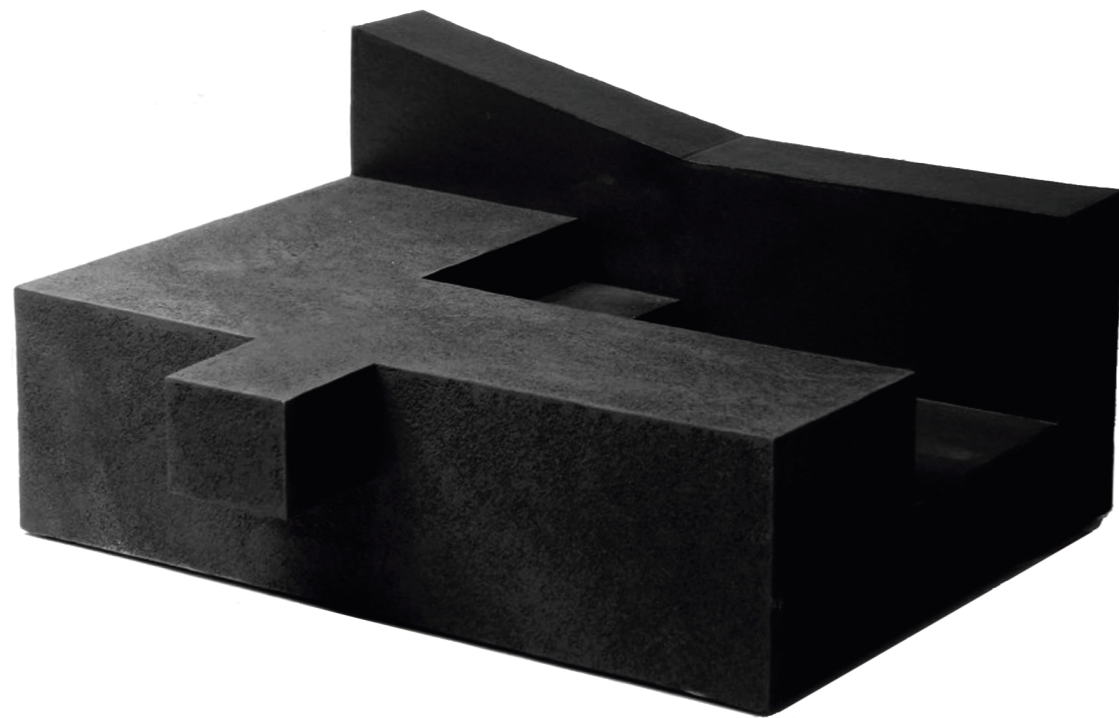
*Kanpo eta barne espazioak mantenduz, kanpokoaz babestuz eta barrualdeko babesa bilatu, baina kanpokoak sentituz, eta denboraren pertsepsioa sumatuz.*

*Varias Arquitectonicas - Alberto Campo Baeza*

*Cuando en una fachada se abre una ventana, por allí entra la luz y el aire y las nubes y los pajaros. Y por allí, desde dentro, queda enmarcada el paisaje que así se pone en valor.*

*Proiektuaren kontzeptuan bete eta hutsune jolasa da, Hartziko bloke handiak jarriz eta hauen arteko hutsuneak espazioak sortuz. blokeen barnealdean espazio itxiak plantatzen dira eta hauen arteko espazioa espazio irekiagoak.*

*“Vacío como ausencia del espacio” Junichiro Tanizaki*



*Arquitectura para la mirada, Enric Mestre*



*Caja vacía 1958, Jorge Oteiza*

*Betea / hutsa*

*~*

*Kontzeptua*



*Jaiotzen den tokitik lurrarekin lotutako arkitektura. Bere pisua zuzenki lurrera transmititzen duten material astunez eraikitako Arkitektura. Estereotomia diogu, karga hornez osatutako eraikuntza motari, bere kargak zuzenean lurrera bideratzen dituen, lurretik goratzen dena. Kobazuloaren arkitektura da.*

*Estereotomia materiara lotutako gauza da eta proiektuan materialak garrantzi handia du. Harriak du garrantzi gehiena proiektuan, ingurura lotua, inguru goztia are harria da eta materialtasun hau agerian dago.*



*A Road through an Oak Wood, Jacob van Ruysdael*

*Arquitekturan argiak duen garrantzia ulertuz, material bat izango balitze bezala ulertu. Argia ulertuz eta honekin jokatuz, espazio desberdinetan sentsazio desberdinak bilatu, Argia eta iluntasuna konbinatuz. Argia ezin da ulertu iluntasuna gabe, eta hau proiektuan oso garbi ikusten da.*

*-“La Luz es el materiañ mas hermoso, rico y el mas lujoso utilizado por los arquitectos. El único problema es que se nos da gratuitamente, que esta al alcance de todos y que entonces no se valora suficientemente.”  
Alberto Campo Baeza (2009- p. 69)*



*The Calling of Saint Matthew, Caravaggio*

*Argia eta materialtasuna*

~

*Kontzeptua*



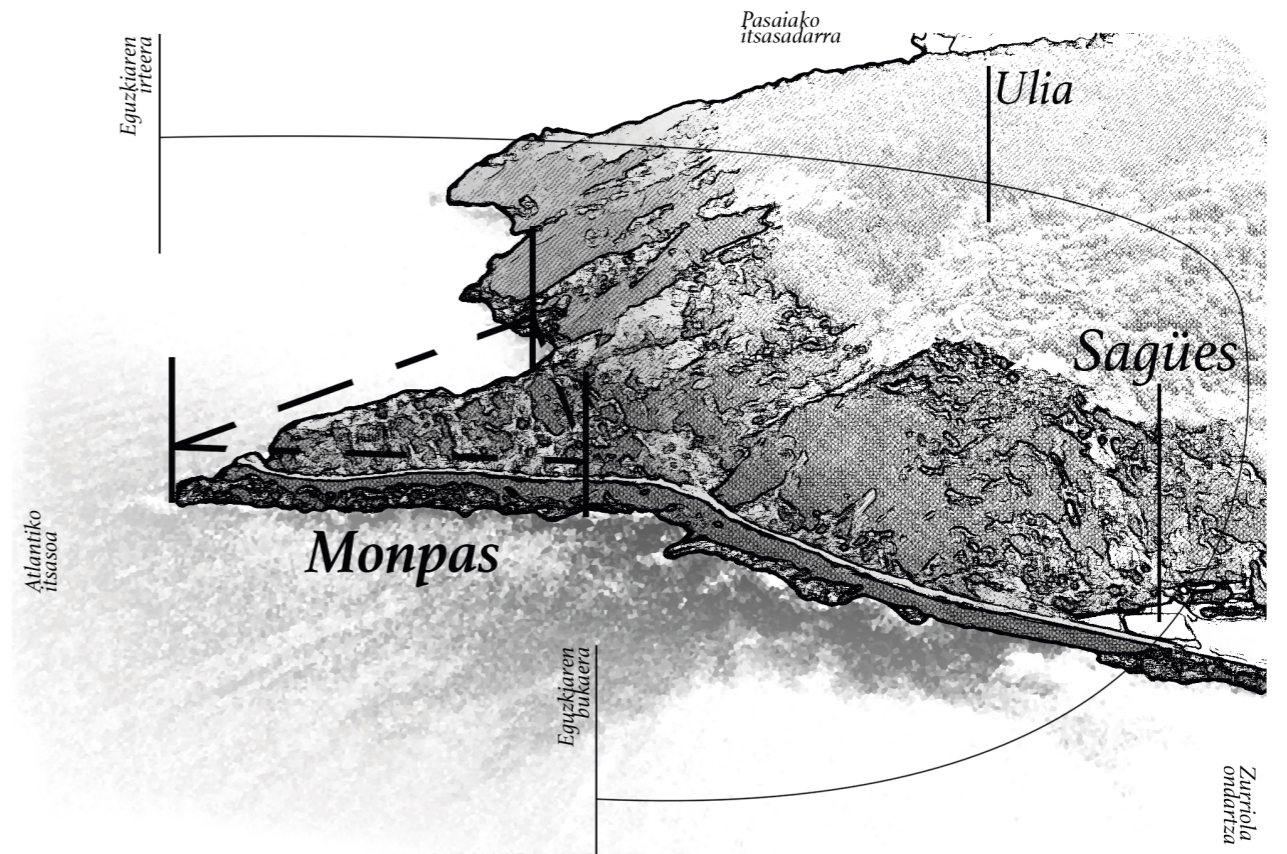
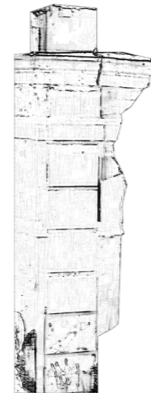
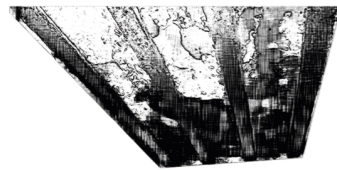
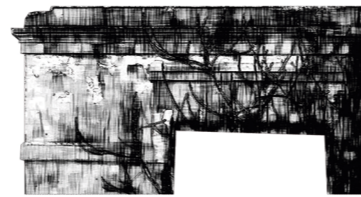
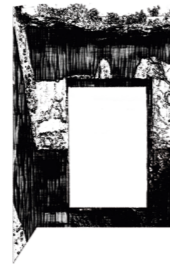
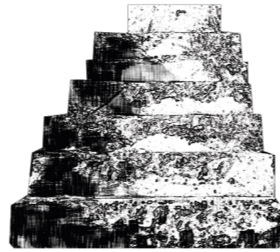
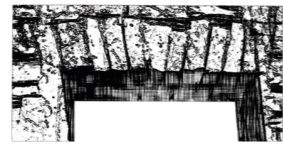
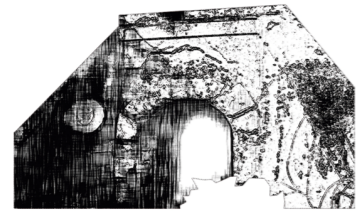


*Piezaren oinak*

~

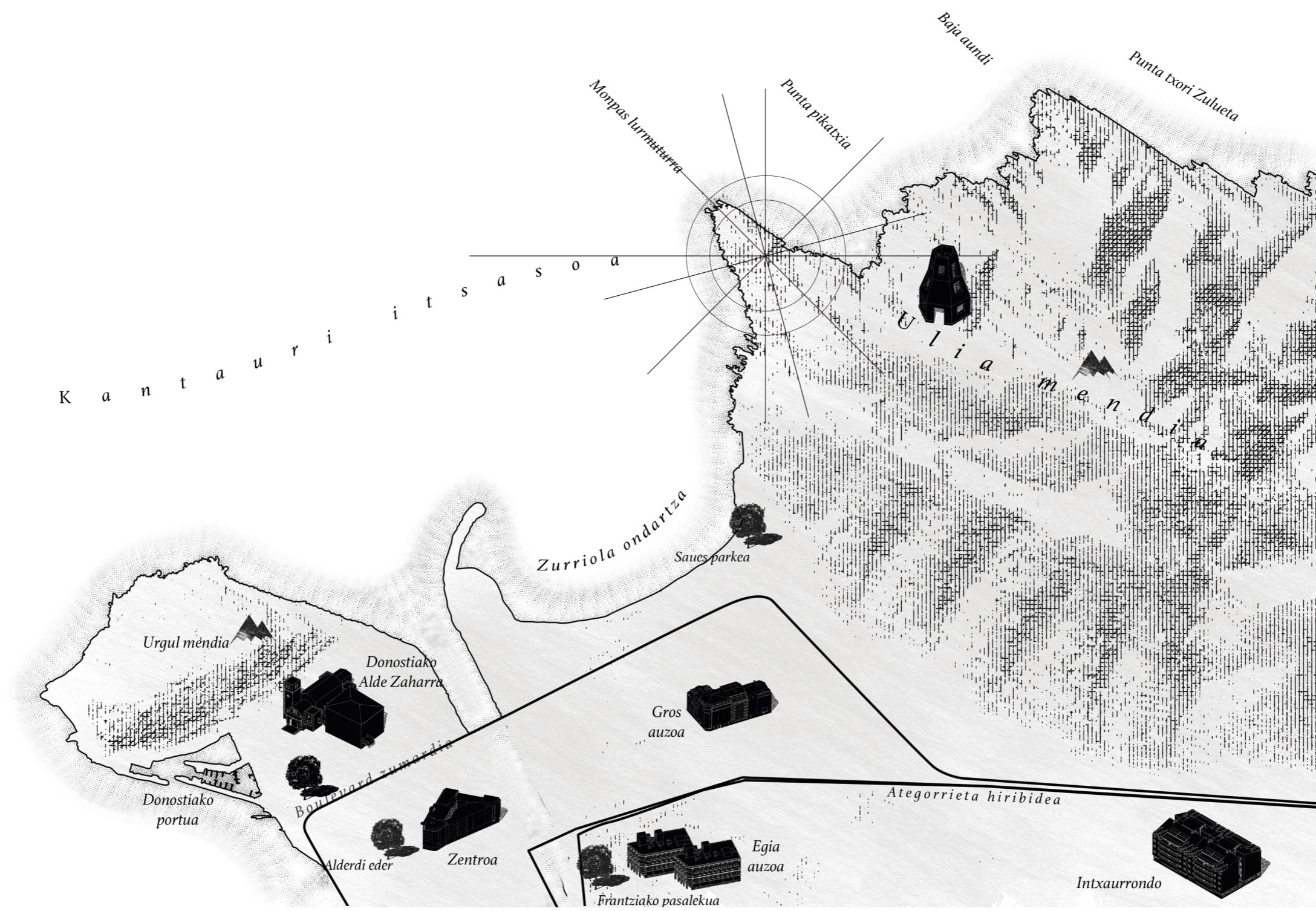
*e. 1/500*





Azterlanak  
~  
Kokapena



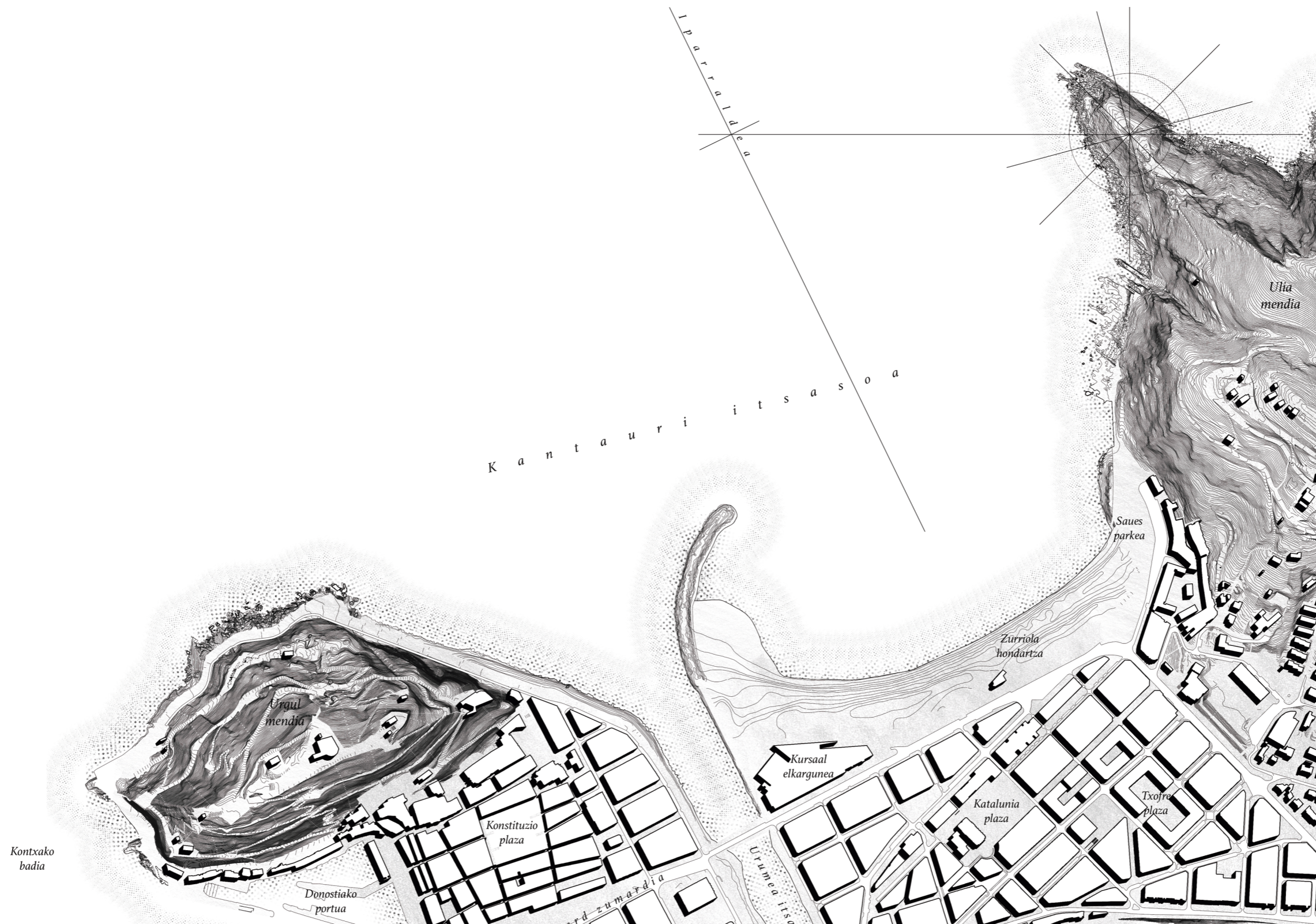


Zonifikazioa

~

E: 1/10000



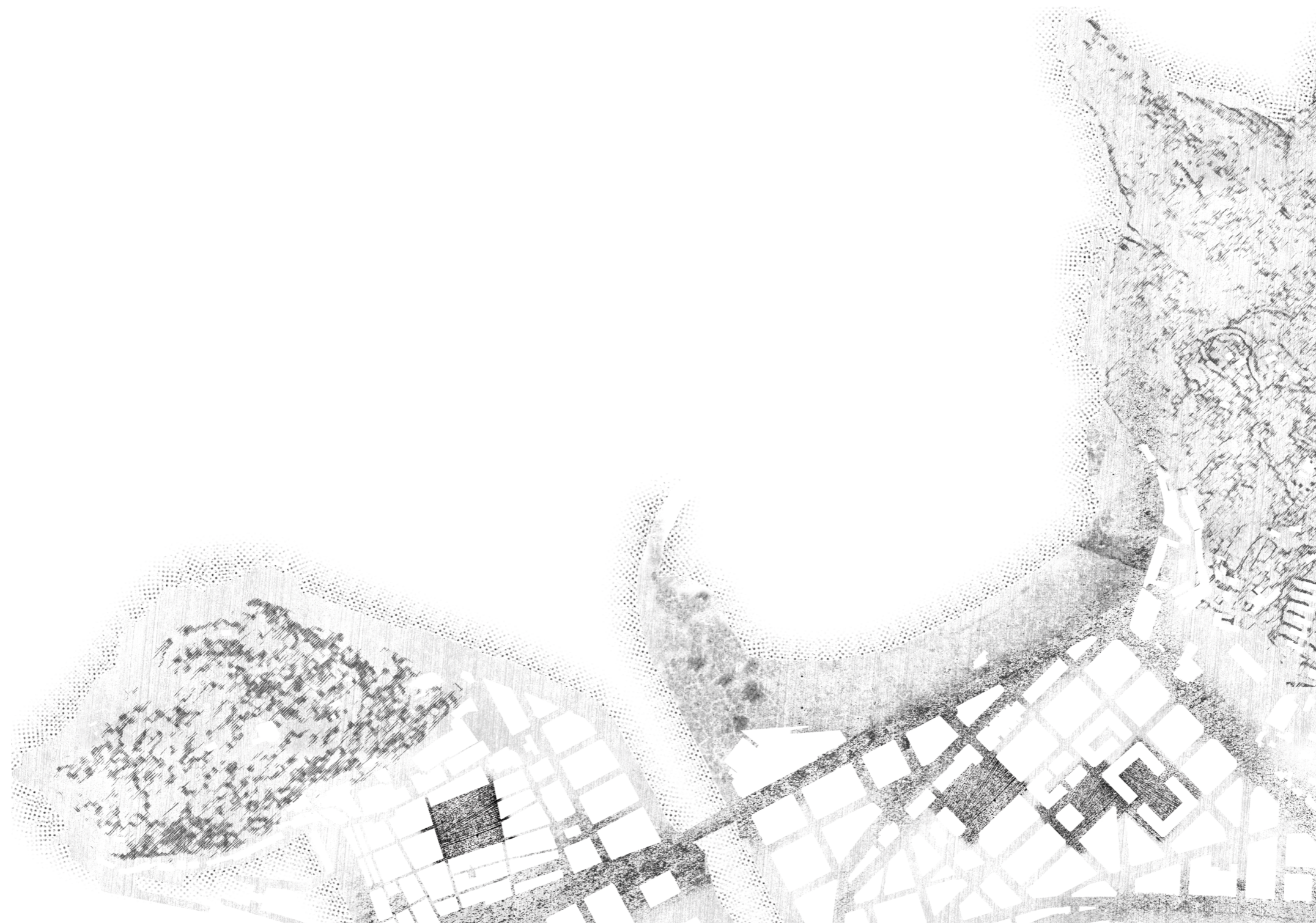


Hiri mailako oina

~

E: 1/7500





*Bete hutsa hirigintza oina*

~

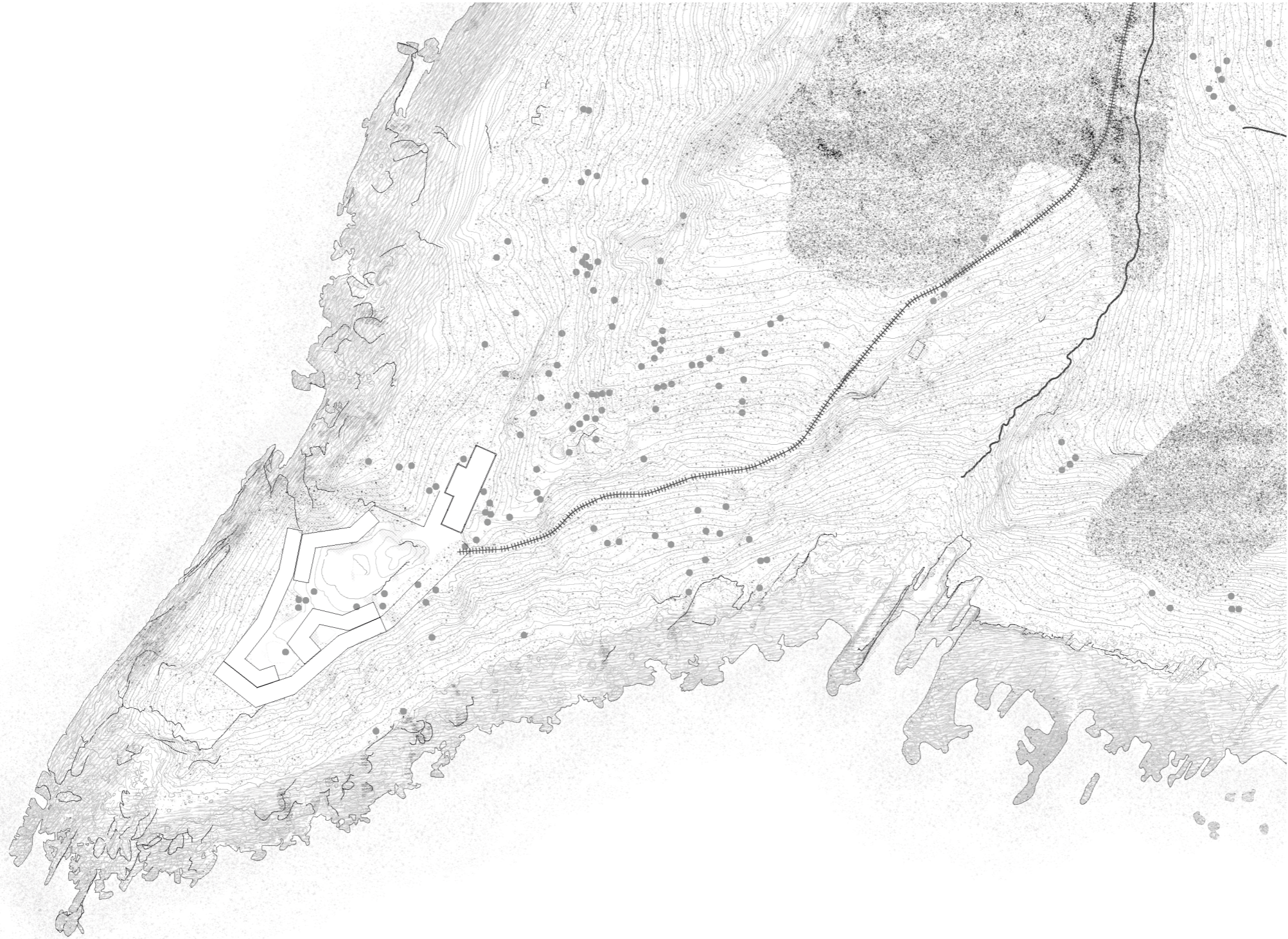
*E: 1/7500*





Oin nagusia  
~  
e: 1/3000



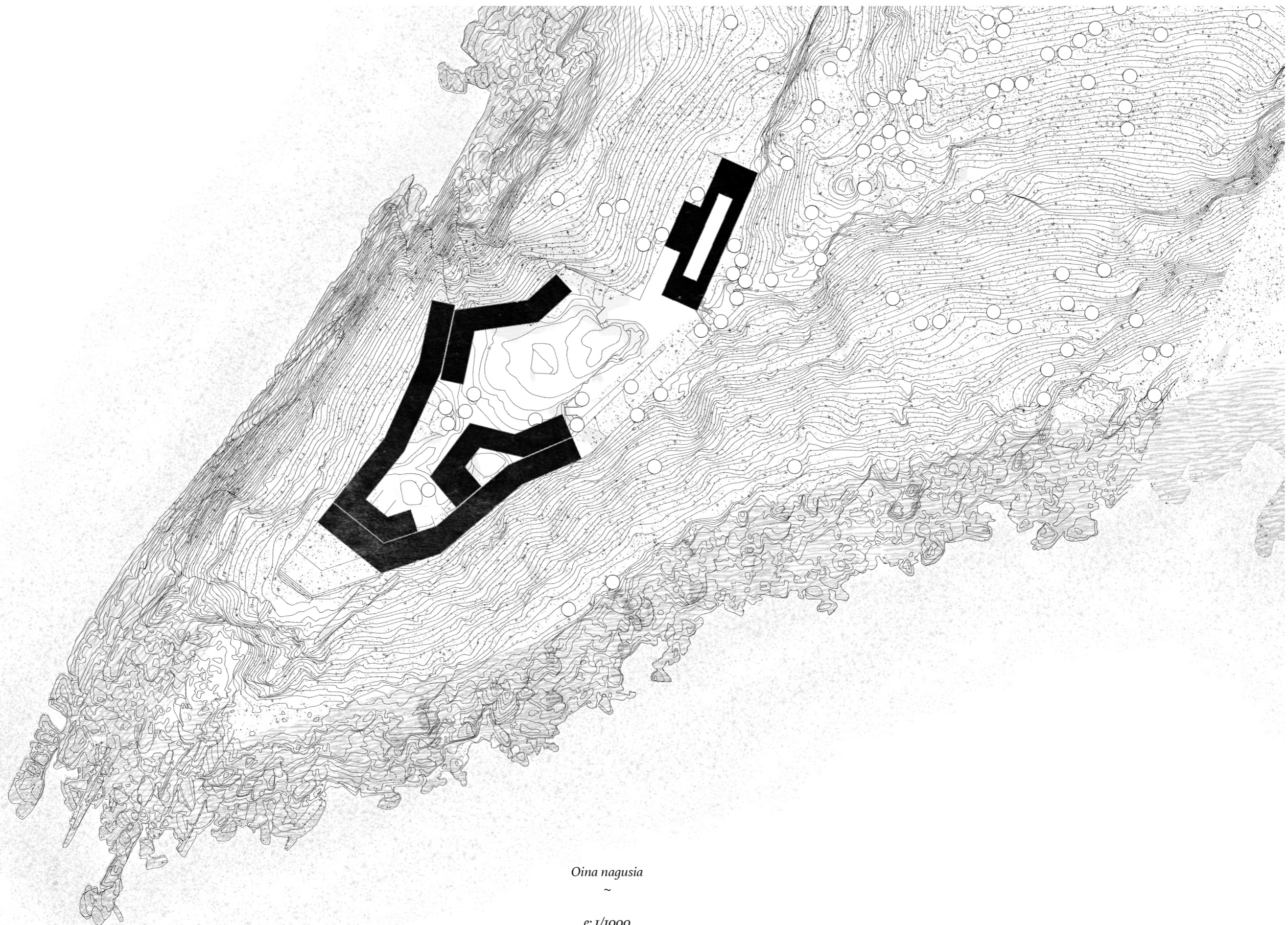


*Komunikabide oina*

~

*e: 1/2000*





*Oina nagusia*

~

*e: 1/1000*