

# 01. ANALISIRAKO ESPARRUA

---

- 01. Proiektuaren azterketa gunea
- 02. PLANOAK
  - Oin orokorra / plano aoina
  - Behe solairua / plano aoina
    - 1. solairua / plano aoina
    - 2. solairua / plano aoina
    - 3. solairua / plano aoina
  - Iparraldeko altxaera / plano altxaera
  - Ekialdeko altxaera / plano altxaera
  - Mendebaldeko altxaera / plano altxaera
  - Luzetarako ebaketa / plano ebaketa
  - zeharkako ebaketa 1 / plano ebaketa
  - zeharkako ebaketa 2 / plano ebaketa
  - 3D irudiak

## ANALISIRAKO ESPARRUA

---

### Proiektuaren azterketa gunea

Proiektuaren eraikuntza analisirako proiektu osoaren eremua zehaztuako da: Eraberritze eraikina; oin berriko eraikina; kale mailako estalkia; eta zati urbanoa.



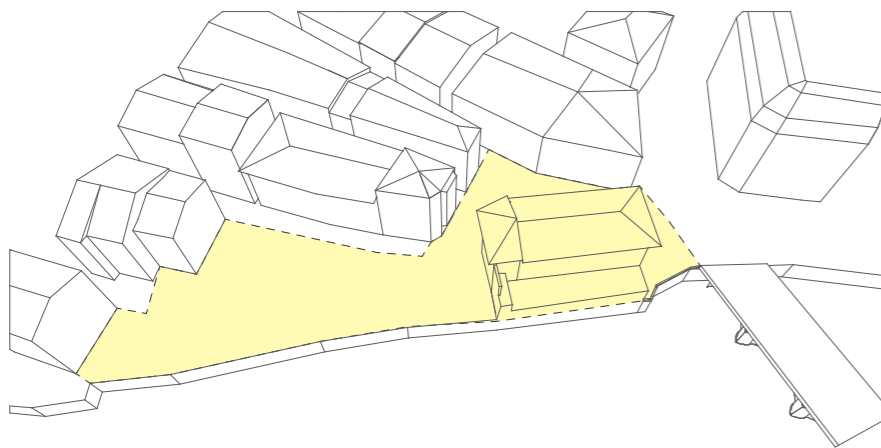
# ANALISIRAKO ESPARRUA

## Proiektuaren azterketa gunea

Proiektua Tolosako Alde Zaharreko azpieren kokaturik dago. Gure Orubea Alde Zahararen sarreran egoteaz gain, Enperadore kaleak eremu hau bi merkatuekin konektatzen ditu (zerkausia eta berdura plaza). Zentroan bertako eta garaiko produktuak sustatu nahi direnez, larunbatetako azokek indarra eta garrantzia hartuko lukete.



Iparraldeko Alde Zaharreko sarreran kokaturik, Felipe Gorriti plaza aurkitzen da. Hegoaldetik datozen Andra Mari kalea, Enperadore kalea, Kale Nagusia eta Korreo kalea bat egiten duten tokian. Iparraldean aldiz, Anoetarantz doan Belate pasealekua; eta Larramendi auzoarekin konektatzen gaituen Arramele zubia dugu.



Gure orubeak hartuko dituen guneak honakoak dira: Oyarbide Hostalaren eraikina; berari atxikita dagoen etxebizita, garaje eta biltegiak; orube huts bat; eta Felipe Gorriti plaza. Gune handi hau Alde Zaharrean txertaturik dago eta ibaiarekiko harreman oso hestua dauka. Bestetik, ondoan ikusten den Arramele zubiak ere sekulako garrantzia izan zuen historikoki plazaren egituraketan.



Testuinguru murgilago batera joz. Ikusiko dugu nolatan Felipe Gorriti plazaren pabimentazioa ez dela egokiena oinezkoentzako, ez eta kale giro osasuntsu bat sortzeko. Horrela ba, eremu osoaren birplanteamendu bat proposatzen da.

Zahar berritze bat, oin berriko eraikin bat eta zati urbanoaren aldaketa bat izango duen proiektu baten aurrean aurkitzen gara.



Felipe Gorritiren egituraketa espaziala intereszkoa bilakatu da sortzen duen alde zaharreko enbutu sarrerarengatik. Horregatik ba, bere morfologia mantentzerako erabakia hartu da. Elkar topaketarako eta baita trantsizio egoki baterako leku aproposa duen tokizat jotzen da, baina gaur egungo egoera dela eta leku arrotz moduan agertzen zaigu.

Atal tekniko baten ikuspuntutik, orubearen eraikigarritasunean hiru zailtasun ikusi dira :

- 1) Alde zaharreko muturra izan arren, bertan txertaturik dagoen gunea dela ezin uka dezakegu. Gerora eraikuntza makinak sartzeko zailtasuna aurreikusten da eta obra plana beharko litzateke.
- 2) Errekarekiko duen gertutasunak lur kaxkarreko orubea izango dugula imagina dezakegu. Horrek eraikinen zimenduetan eragingo du. Beraz, egitura ere diseinatu beharko litzateke alderdi hori kontuan hartuz, ahal den neurrian arintasunera joz.
- 3) Berrito ere, errekarekiko gertutasunak kontuan hartu beharreko beste aspektu bat aurreikusi da: uholdegarritasuna. Eraikinen eraikigarritasuna distantzia batetik aurrera bermatu egin da. Gainera neguko errekaren gorakadak direla eta, ibaiarekiko gerturaketa zaildu du.



Beste alde batetik oso kontuan hartu da Atodo Jauregia. Atodo jauregia Pizkunde garaiko eraikina da, XVI. mendekoa. Eraikinaren izena bere sortzailearengandik dator, Fermin Atodo konde palatinoarengandik, zeina tolosar tertzioetako kapitaina eta Filipe II.a Espainiakoaren Erromako enbaxadorea izan zen. Eraikina kultura-ondasuna da, eta hainbat berrikuntza egin dizkiote historian zehar; gaur egun, etxebizitza pribatuetarako erabiltzen da.

Haren bi fatxadak guztiz desberdinak dira. Kale Nagusira ematen duena (mendebaldea) harlanduzkoa da eta Enperadore Kalera ematen duena (ekialdea) adreiluz eta landu gabeko harriz egina. Gaur egun, ekialdeko fatxada ikusgai da ibaiaren beste ertzetik. Fatxada honek duen kutsu historiko eta arkitektonikoa paregabea da, bertan leihotetan egin diren aldaketak erakutsiz. Bestetik, egurrezko teilatuak zakur aleroi bikoitzak osatzen ditu, Euskal Herriko berpizkundeko estiloa mantenduz.

Tolosa irla moduan ezagutua izan da, defentsarako handitu zen Erretengibel kanala dela eta. Ibaiaren ertzan kokatuta egoteak, babes estrategikoa ematen zion. Babes hura indartzeko harresia sortu zen ibaiaren ubideratzearekin batera.



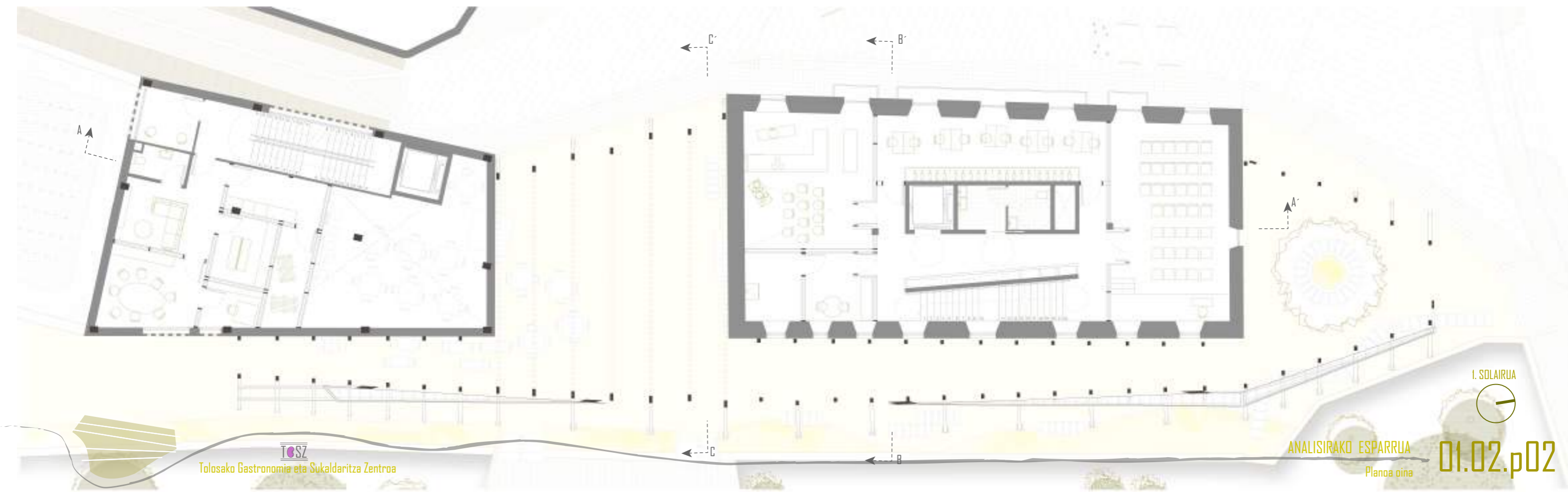


E: 1/350



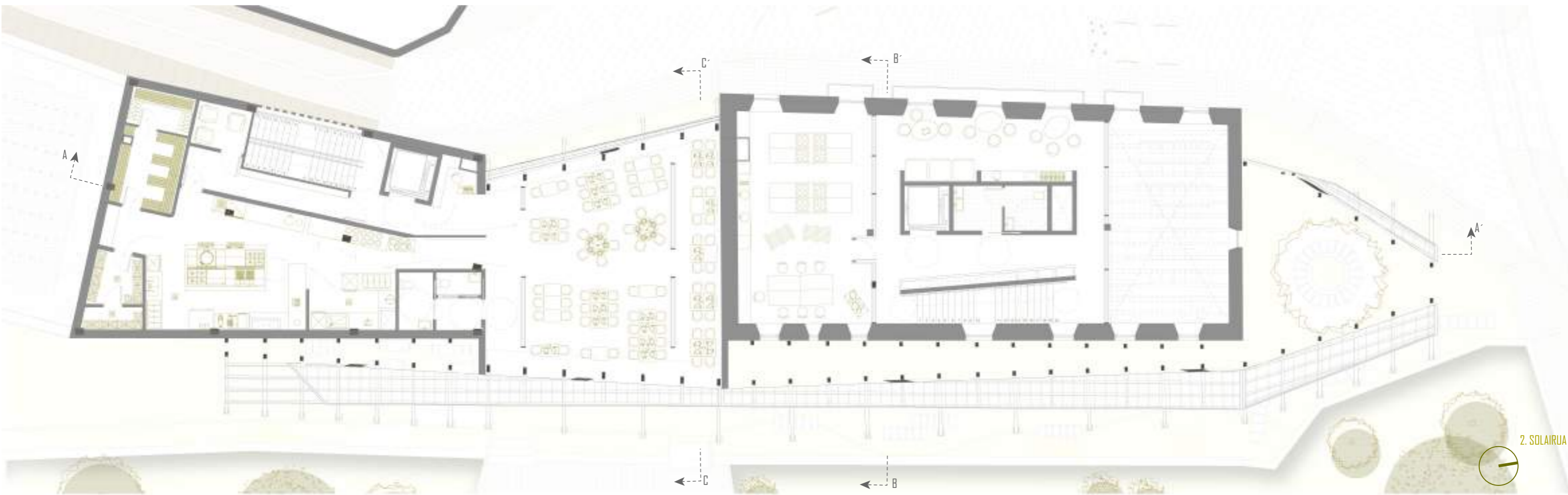


BEHE  
SOLAIRUA

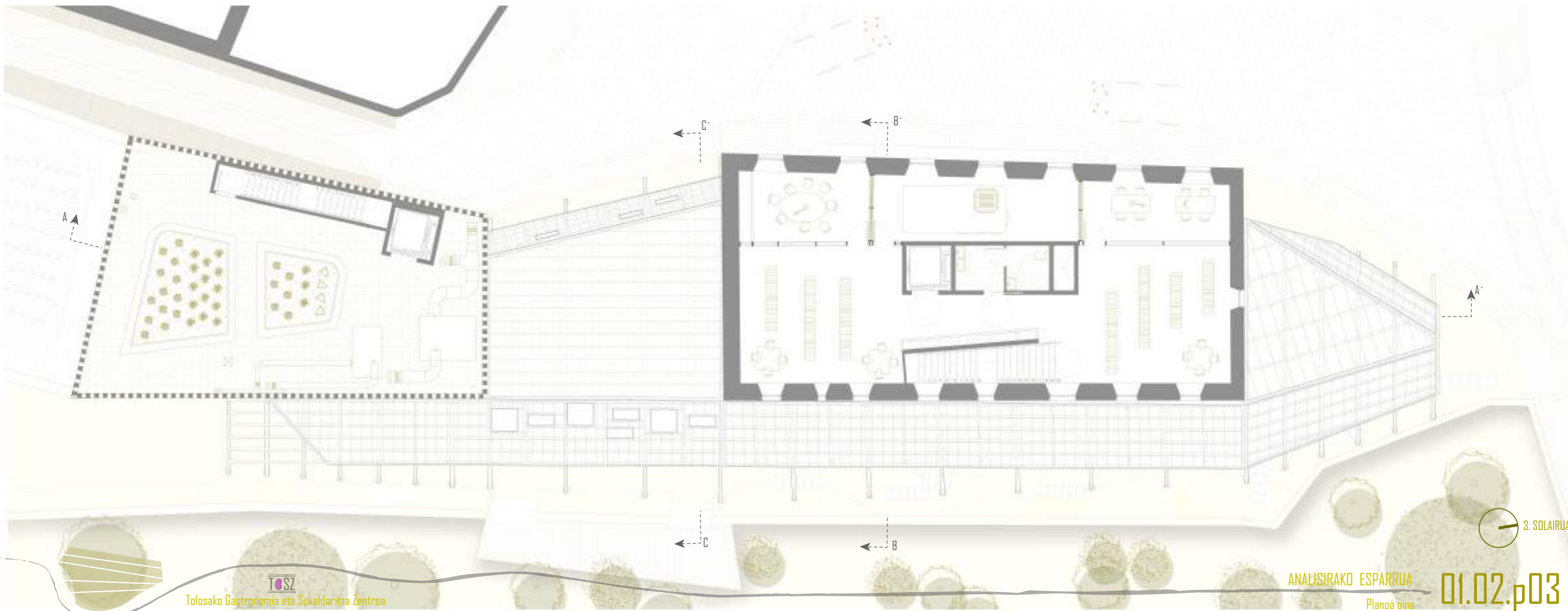


I. SOLAIRUA

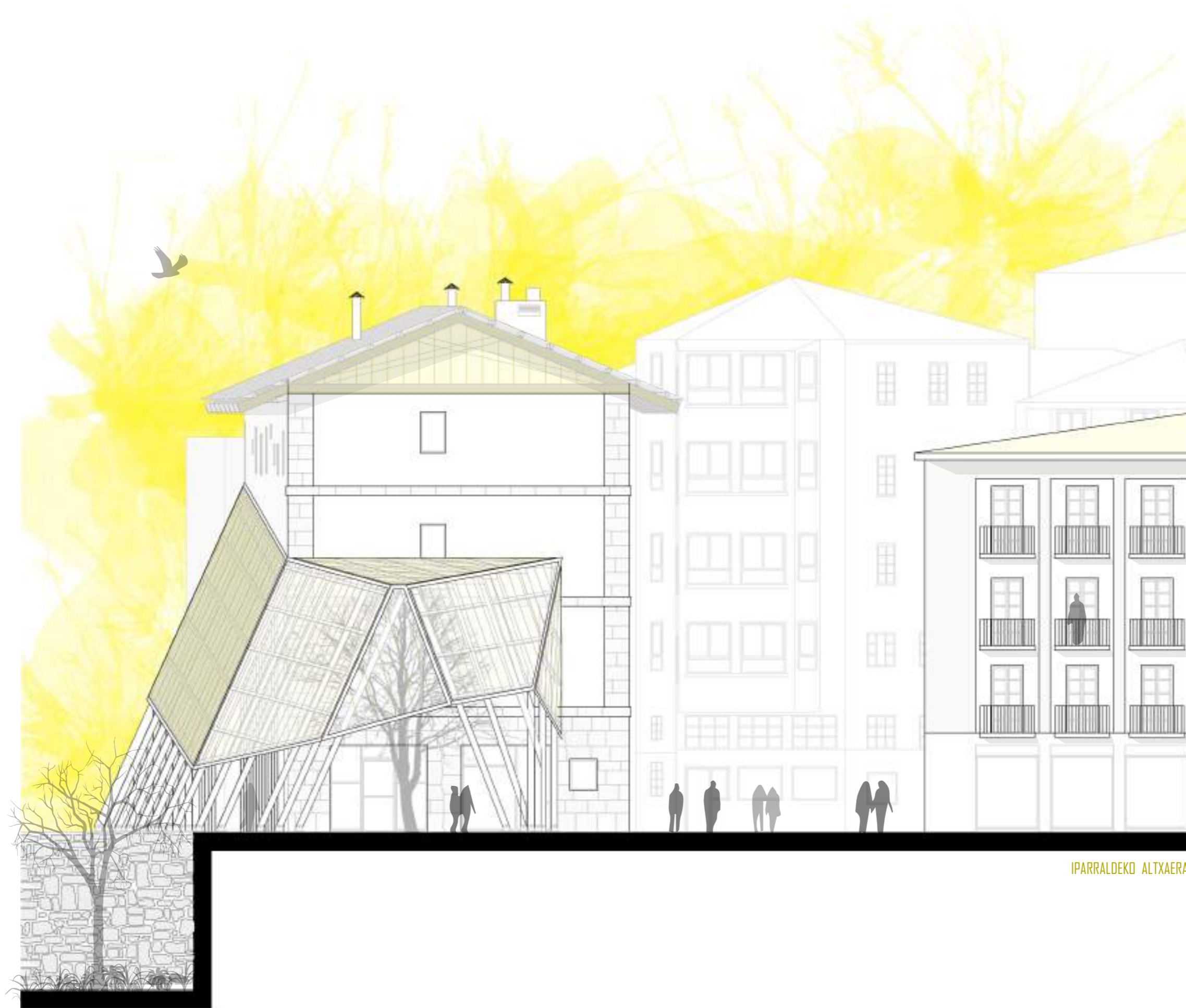




2. SOLAIRUA



3. SOLAIRUA



IPARRALDEKO ALTXAERA







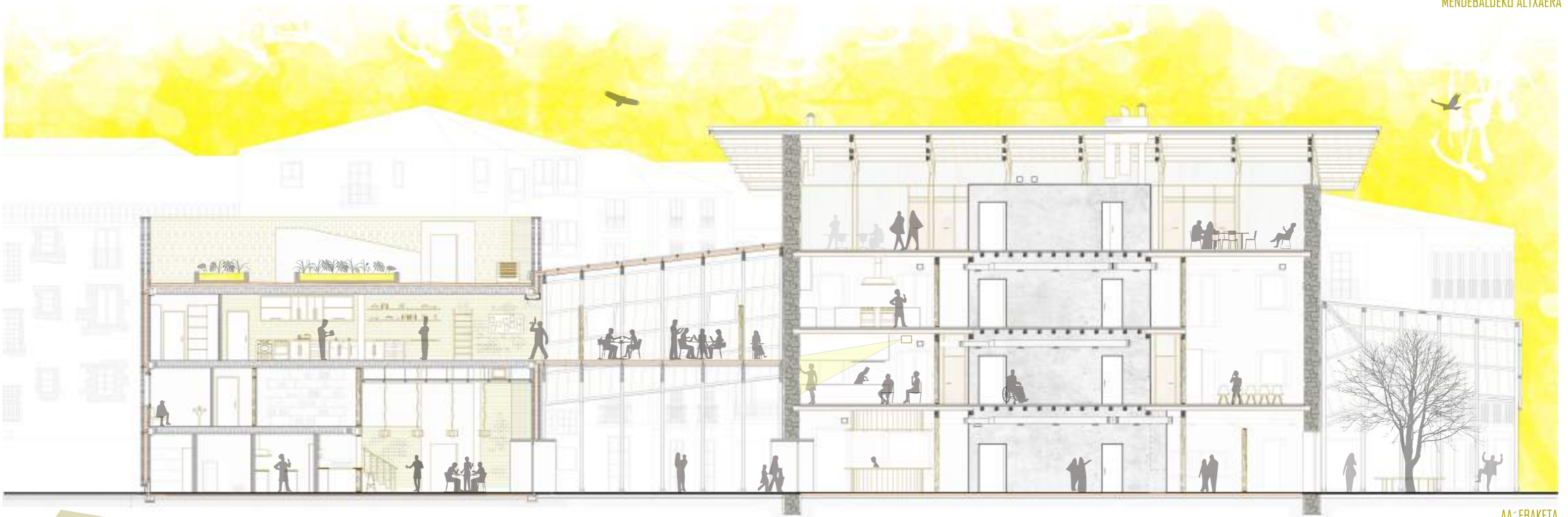
EKIALDEKO ALTXAERA





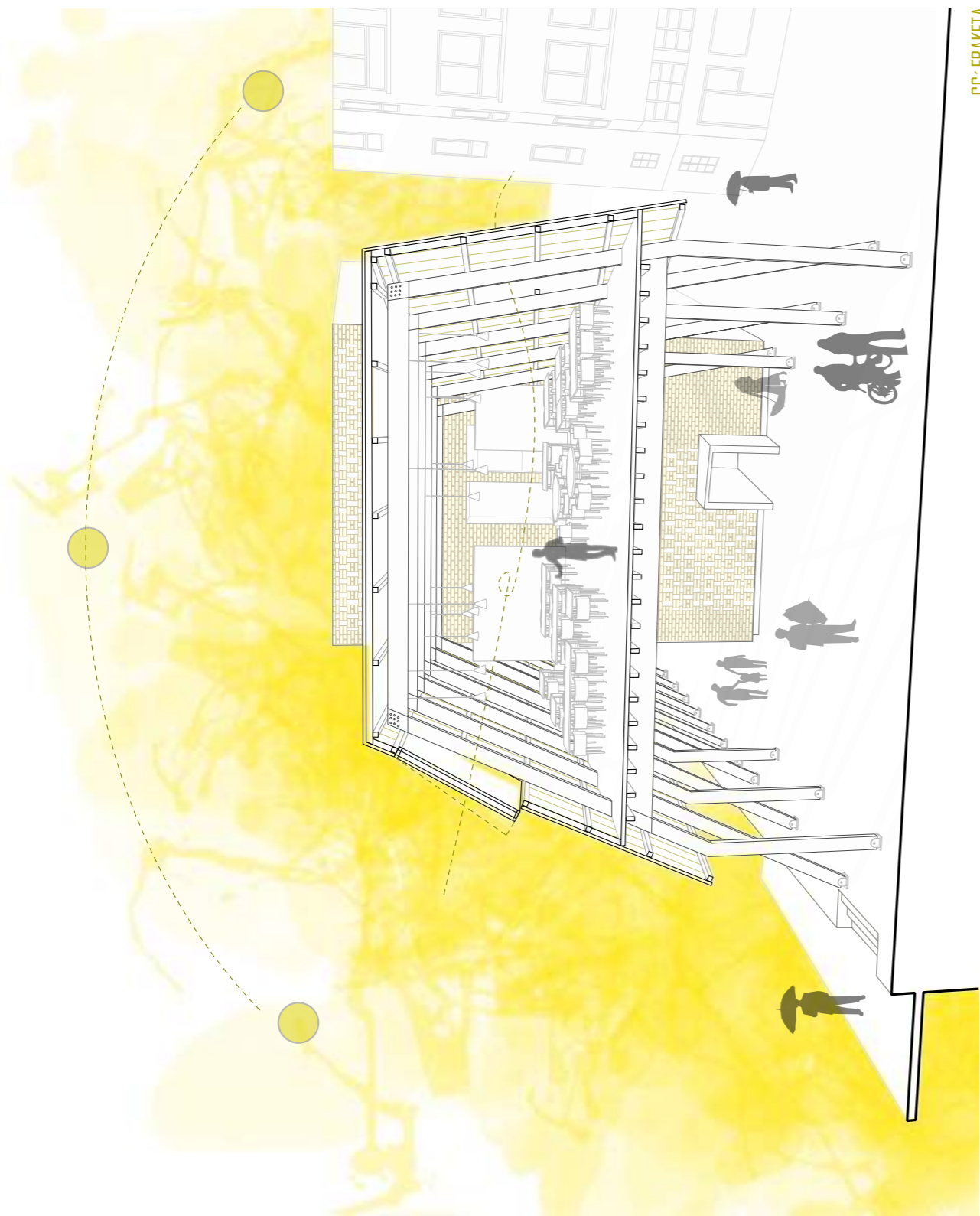


MENDEBALDEKO ALTXAERA

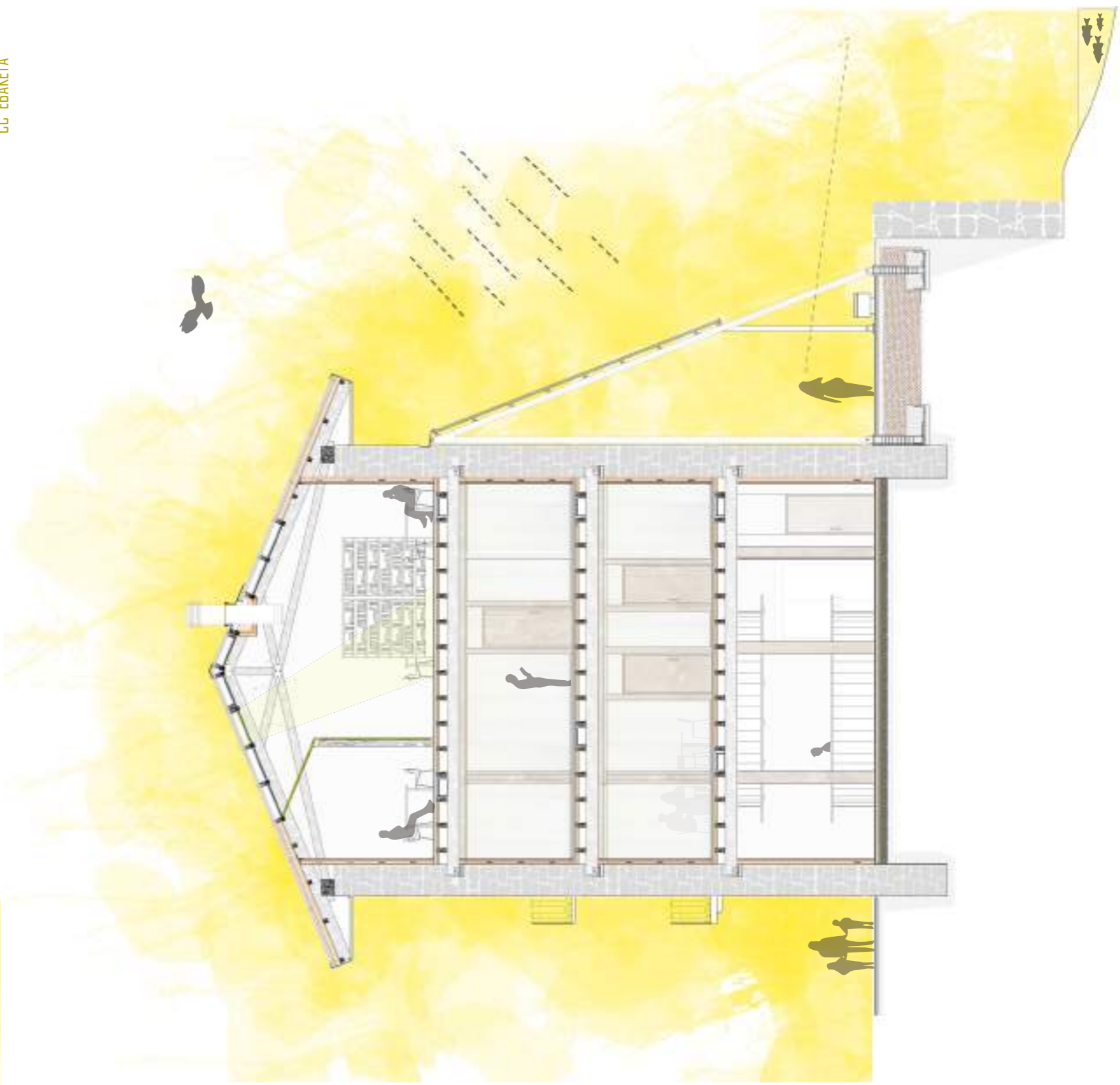


AA' EBAKETA





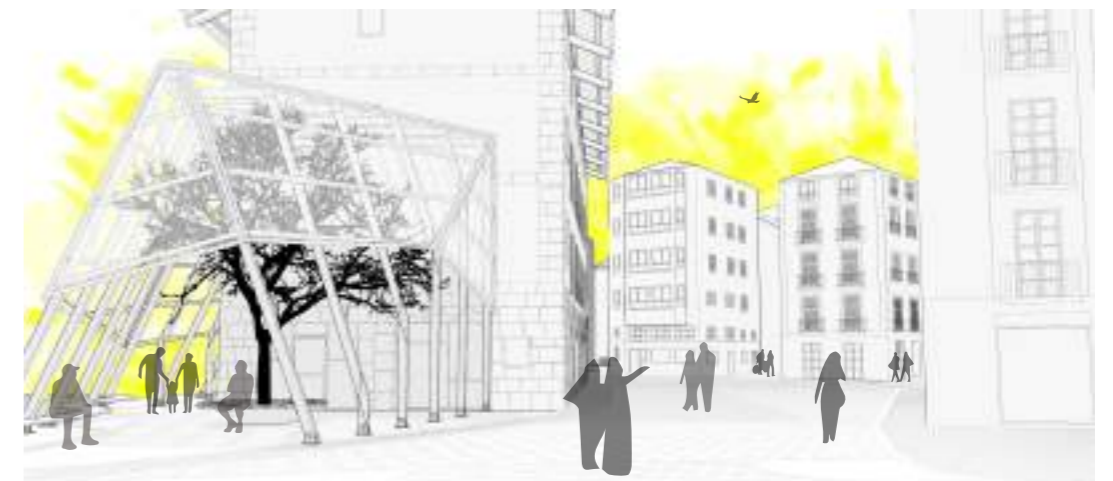
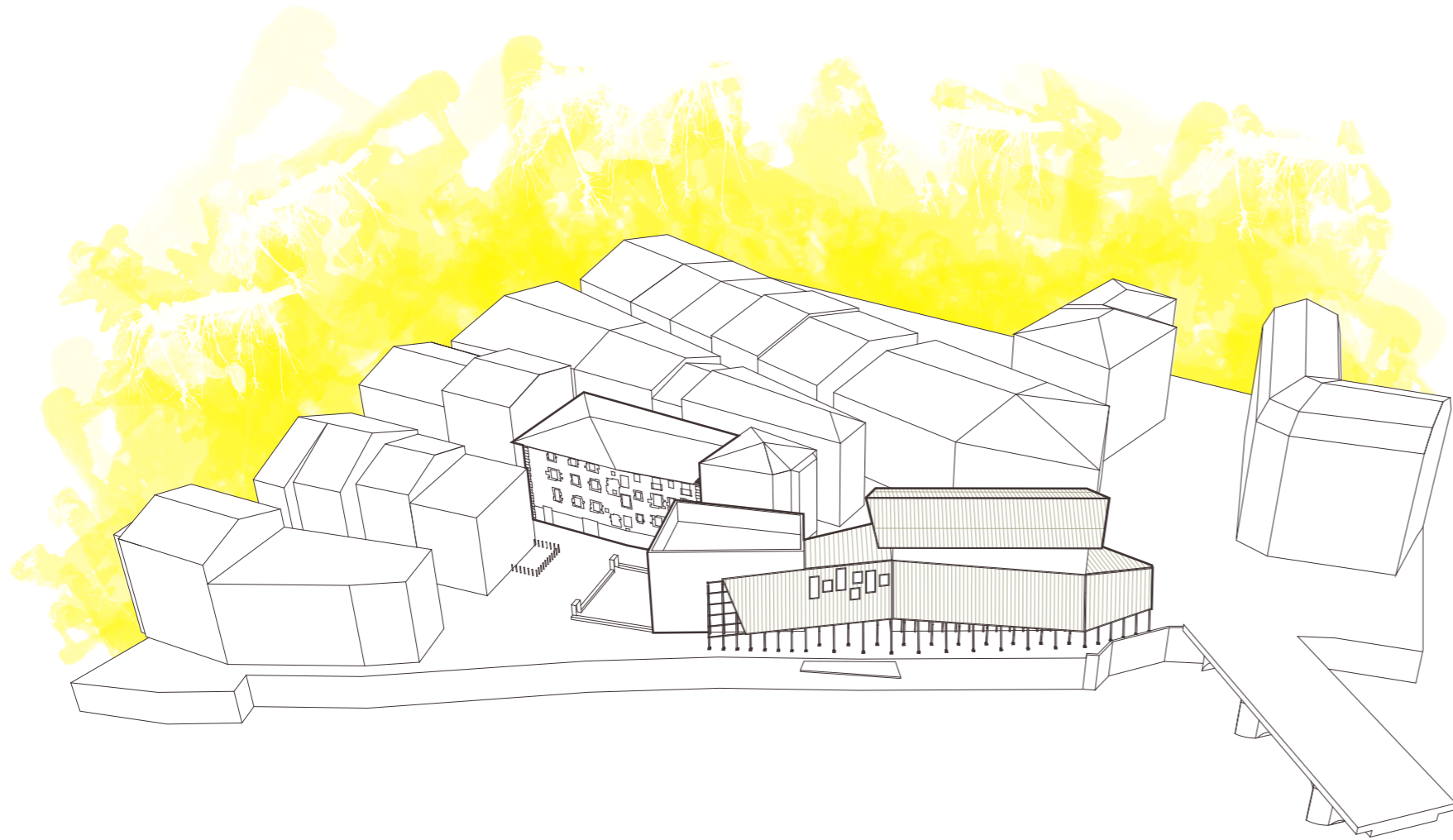
CC-EBAKETA



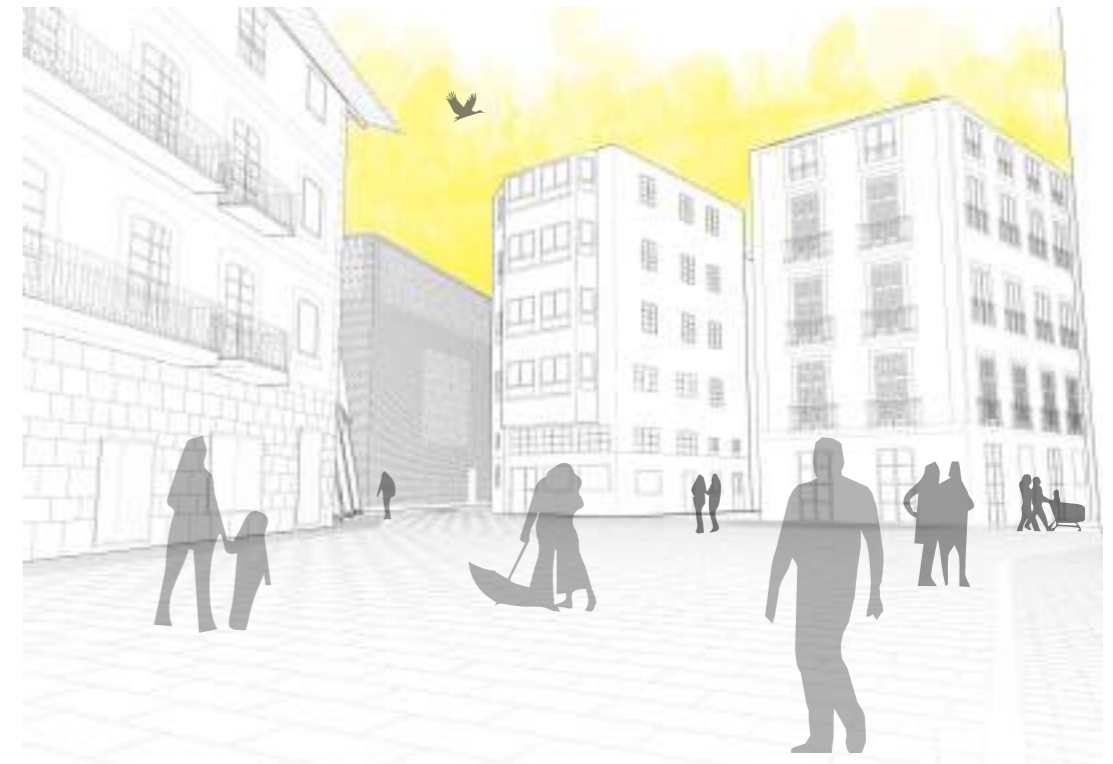
BB-EBAKETA







Felipe Gorriti Plaza



Felipe Gorriti Plaza



Felipe Gorriti Plaza





