

Ikaslea: Cristina Arizmendiarieta Zubizarreta
Tutorea: Iñaki Begiristain

GAUR EGUNGO EGOERA

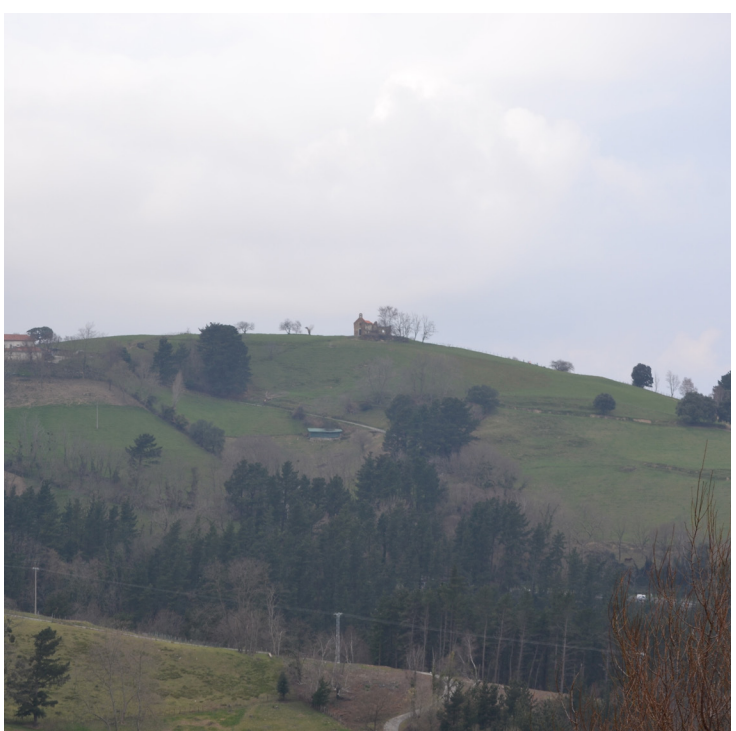
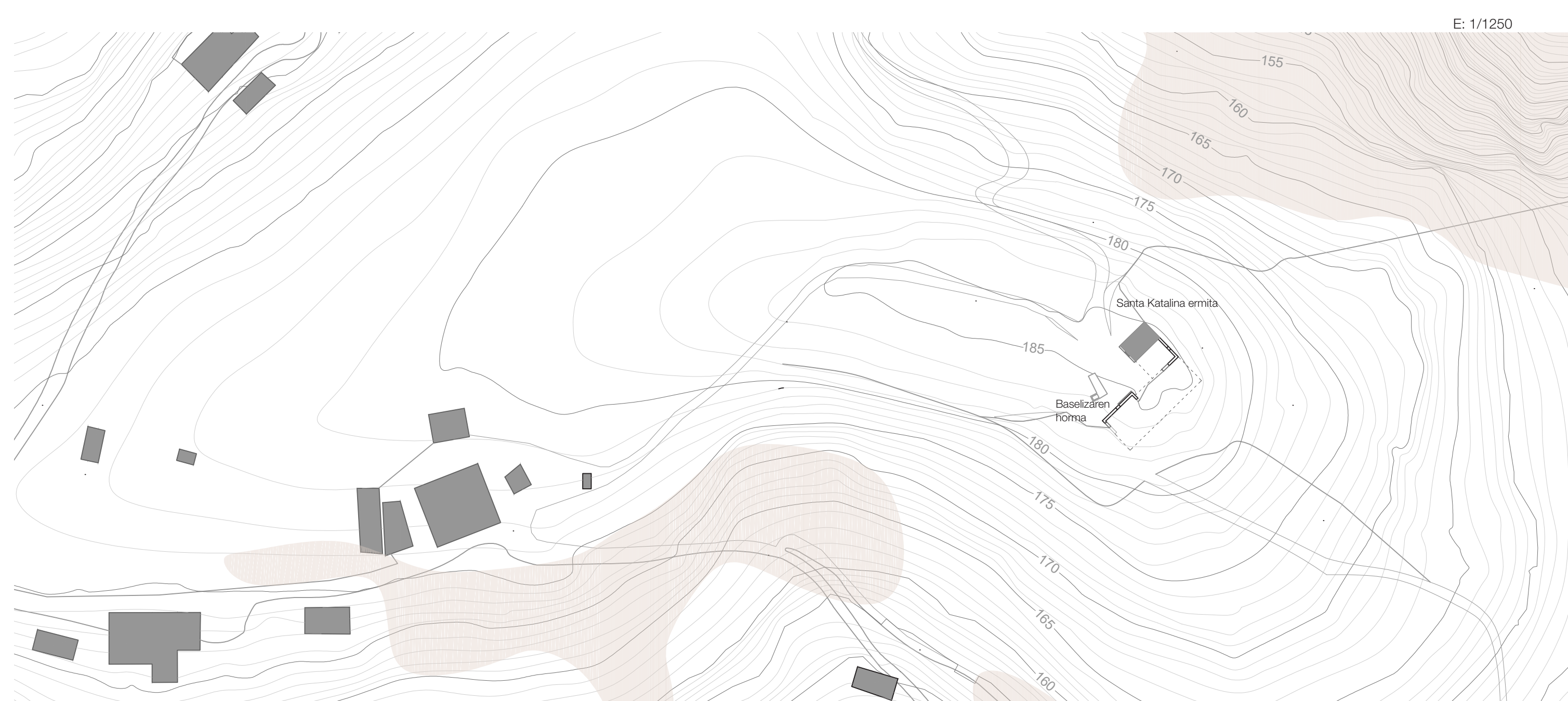
Santa Katalina Debako Egia auzoan kokatzen den ermita bat da, eta honen ondorioz gaur egun eremuari eta muinoari berari ere hala deitzen zaio. Muino hau ibasoaren gainean, Itzar eta Deba herrien artean kokatzen den inguruko muino altuena da, 150m-ko altuerarekin, eta beraz inguru guztiak kusten den puntu esanguratsu bat da herriartentzat eta baita bistarientzat.

Ermita eta honen batera agertzen den antzinako Santa Katalina basilizaren horma dira gaur egun paisaia honetan elementu nabarmenak. Hala ere, muinoaren inguru guztiari begibista harritagarriak daude: mendebaldera eta ekialdera alboko herrien lurmuturrak ikus daitezke, eta Geoparkaren parte diren Flysch-aren zati ugari ere. Ondorioz, hauek ere paisaiaren elementu garrantzitsuak bihurtu dira gaur egun.

Santa Katalina ermitak berak gaur egun ez du erabilerarik, baina hala ere bertara hurbiltzen diren herriariek eta batez ere kanpotarrek asko dira. Izan ere, puntu estrategiko bat kontsidera daiteke bertatik pasatzen diren mendik buelta guztiak kontutan hartu izanez gero. Horien artean aipatzekoa da Santiago bidearen Kostako bidea, zeinak udaran batez ere erromes ugari erakartzen dituen.

Santa Katalina ermita gaur egun ondare erlijioso bezala kalifikatuta dago eta beraz babes bat du, kasu honetan babes basoko. Horiek erakuntzaren mantentze lanak deribotzen ditu, baina aski berraz ezin da honen buelta eta forma aldatuko duen eskizari egin. Ondorioz, proiektuan mantendu beharreko elementu bat izan da eta hau aprobetxatuz integratu egin da zerbitzu gehigari bat eskainiz eremuari eta batez ere herriari.

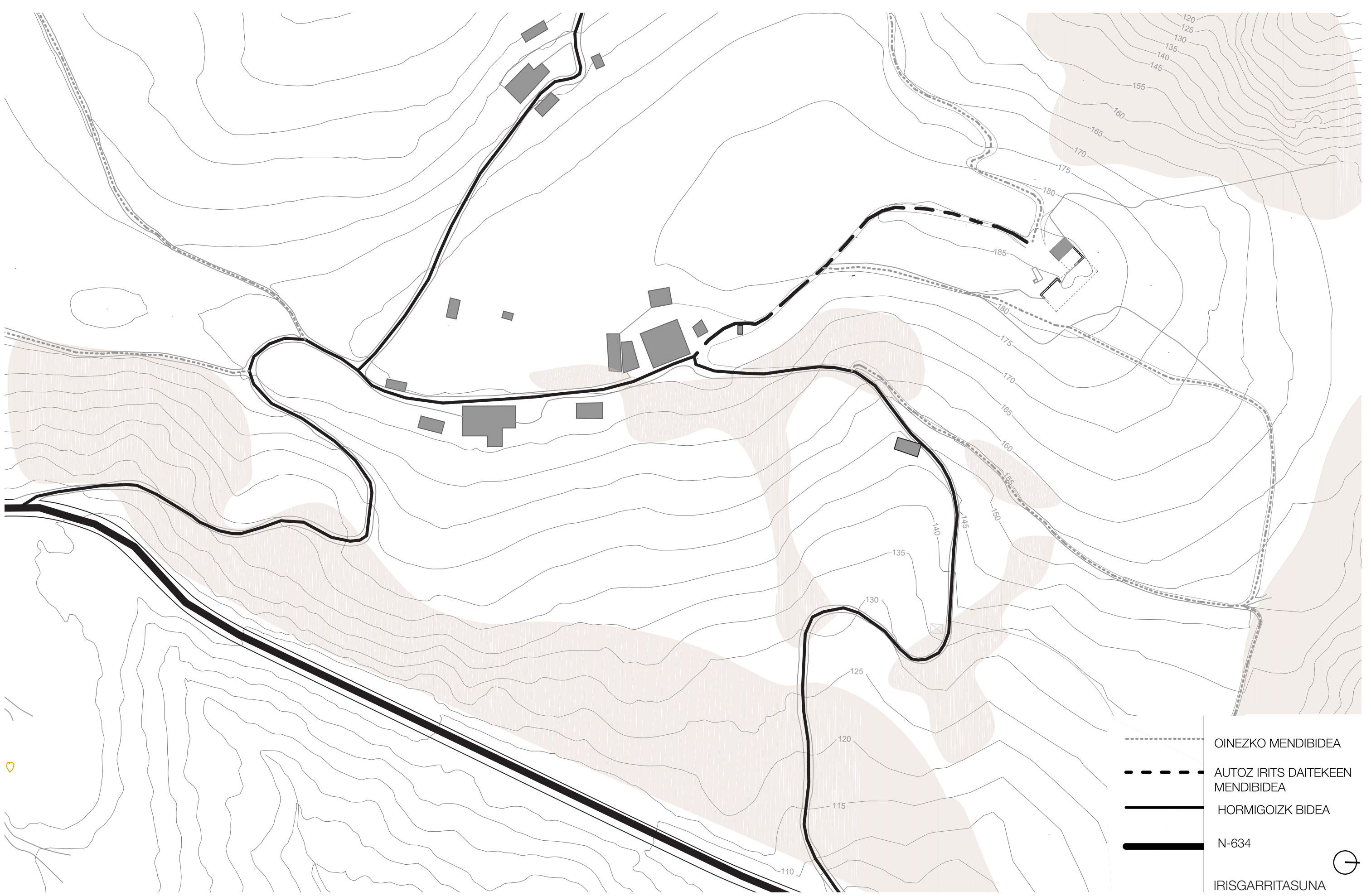
Planotan ikus daitezkeen bezala, nahiz eta Egia auzoan kokatzen den eremua, inguruko baserriak nahiko unun geratzen dira; 150m ingurura. Irisgarritasunari dagokionez, gaur egun alboko baserrietaraino dago auto bidezko irisgarritasuna soilik. Oinezko bideak hainbat dira ermitara iristeko baina proiektuan eskaintzen diren bideak berri bat erakitzeko denez, auto bidezko irisiera bat planteatu behar da, batez ere terribideakoz zerbitzuak irits daitezkeen.



Ezkerreko argazkietan Santa Katalina ermita ikus daiteke inguruko hainbat puntutatik. Bertan konprobatzen da noia muino baten kokatzeak garrantzia ematen duen eta presentzia handia hartzen duen. Proiektuan hau kontutan izan behar duen puntu bat da, izan ere paisaia naturala mantentzeko asmoarekin erakinek integratzea lortu behar da.

Eskuineko argazkietan beriz, muino bertatik dauden ikusmirak paregabeak aurki oitzakegu. Iparaldetik ekialdera orientatuz.

Iparaldiera Kantauri Itsasoaren bista zabala dugu, ipar-mendebaldera Debako herria ikus daiteke eta he-mendik haralago Ondarua gaineko Tontorramendi mendirik. Lekeittoko Itsaslabararekin eguraldi ona dagoenentz. Mendebaldea "mazzo del Arno" eta Oiz mendia ikus daitezke. Hego-ekialdean Itziar eta Andutz, Sasamendi, Ernio eta Izaratz mendiak eta azkenik, hegoaldean Lizarreta, Arkil, Karaketa eta Utsalatz mendiak.



IRISGARITASUNA

Irisgarritasunari dagokionez, eremua bideak hainbat dira eta mota ezberdinetakoak. Nahiz eta hau hain izan ermita dagoen muino batiara ezin da autoz iritsi eta hain arazo bat bihurtzen da proiektuan erakin berri bat sortzerako orduan.

Nahiz eta N-634 karretera generala gertu pasa, muinoari buelta ematen badi oio, goraino ez dago iristeko bide egokia. Hala ere, meza ematen den egunean (San Juan egunean soilik) eromera egiten den bezala bertara autorenbat iristen da, baina mendi bidea da eta ez dago horretarako prestatuta.

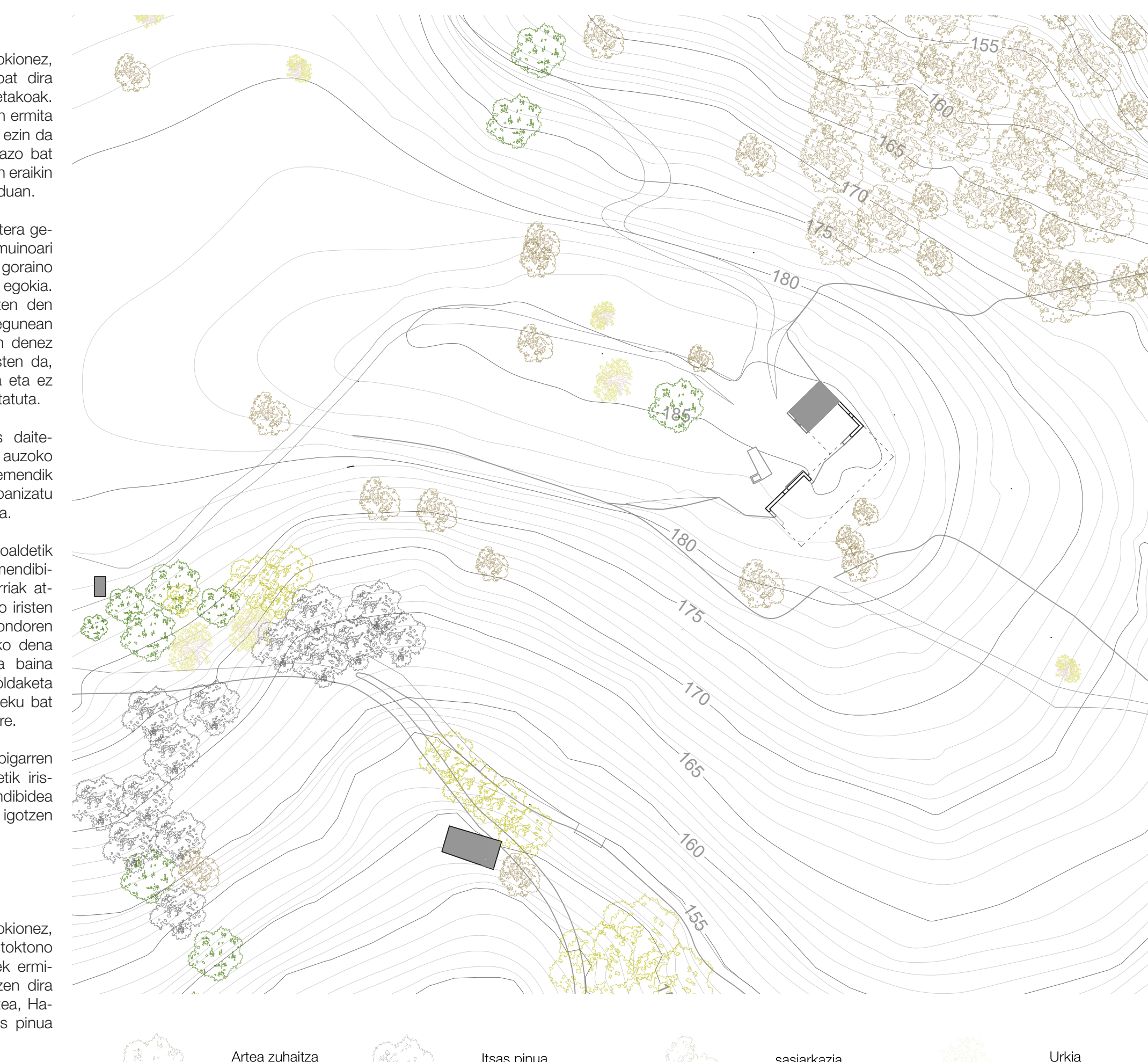
Gaur egun autoz irits daitezkeen puntu gertuena auzoko baserrietaraino da. Hemendik gaur eguneko lurreko urbanizatu gabeko mendi bidea da.

Irisiera nagusia hegoaldeko iristen den oinezko mendibidea da, auzoko baserriak atzetik lagata ermitaraino iristen denean. Hain zuzen da ondoren proiektuan mantentzeko dena irisiera nagusi bezala baina kokatzeak inesteko motakakota egongo da eta apurkako bat aurrekizko da baita ere.

Ermitara iristen den bigarren bide nagusia iparaldetik iristen den oinezko mendibidea da, N-634 errepidetik igotzen dena.

LANDAREDIA

Landareleriari dagokionez, hainbat zuhaitz autoktono daude eremuan, horiek ermitaren inguruan zabalitzen dira eta nabarmenak Artea, Harritza, Sasiarkazia, Itsas pinua eta Urtzia dira.



GAUR EGUNGO LANDAREDIA

E: 1/1000

ARTEA

quercus ilex, subsp. rotundifolia

-Ardaburu zabal eta biribidua

-Altuera 8-12(15)m-raio

ITSAS PINUA

pinus pinaster Aiton

-Garaiera ertaineko zuhaitza,

25-30m artekoa

-Azala gris iluna

HARITZ KANKUDUNA

quercus robur

-Zuhaitz sendoa

-altueran 40m-raio

-Ardaburu zabal eta biribidua

URTZIA

Betula pendula Roth

-Zuhaitzak, inoiz zuhaitzak

-Altueran 30m-raio

SASIARKAZIA

robinia pseudoacacia

-Zuhaitz edo zuhaitza

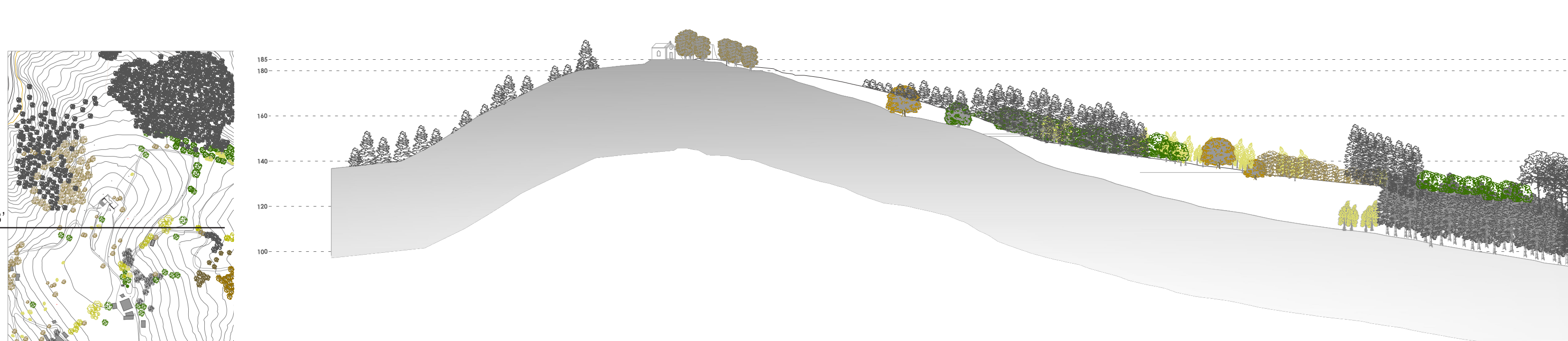
-Hosto arkorrikak

KONIFERA BASOAK

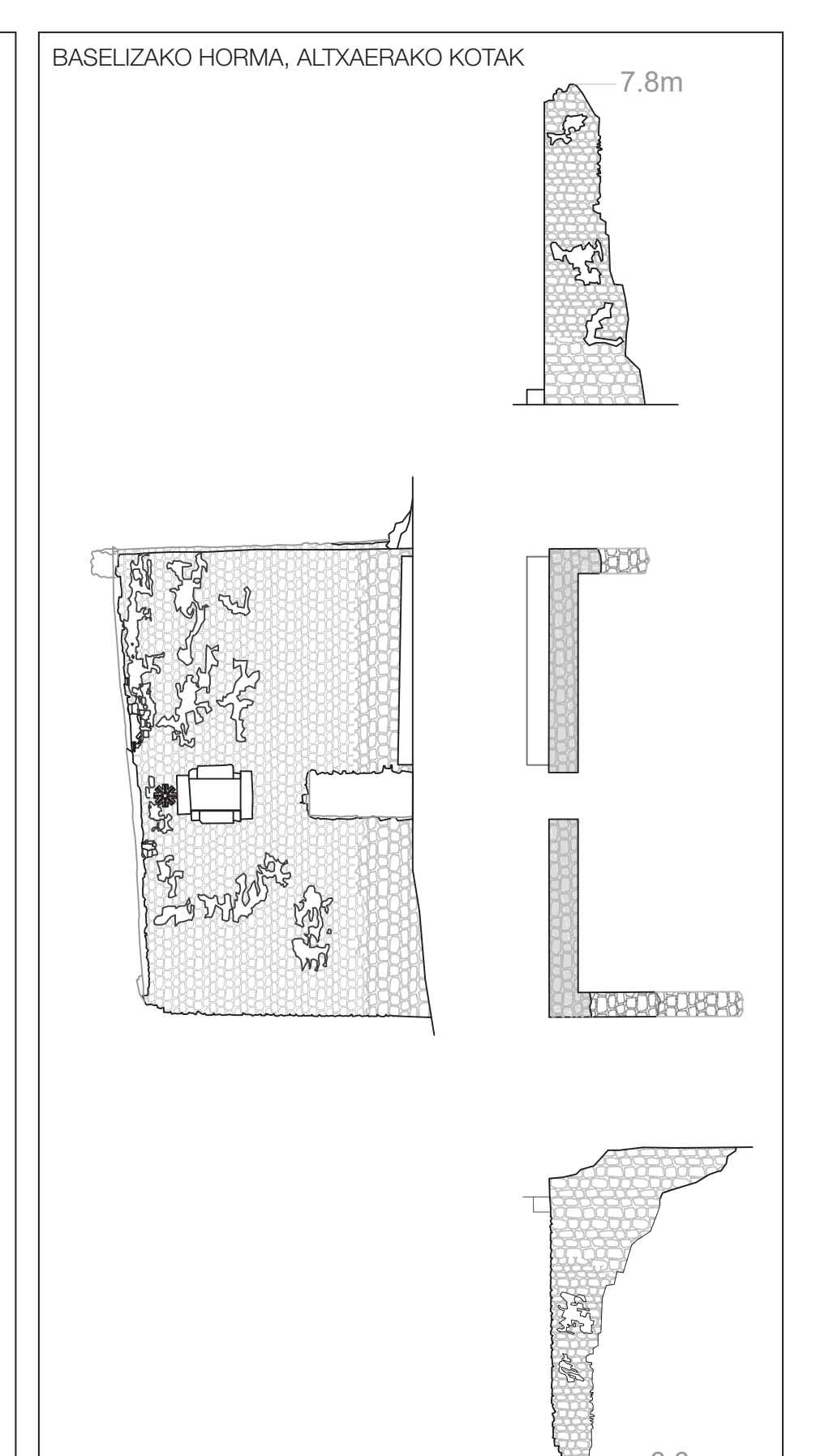
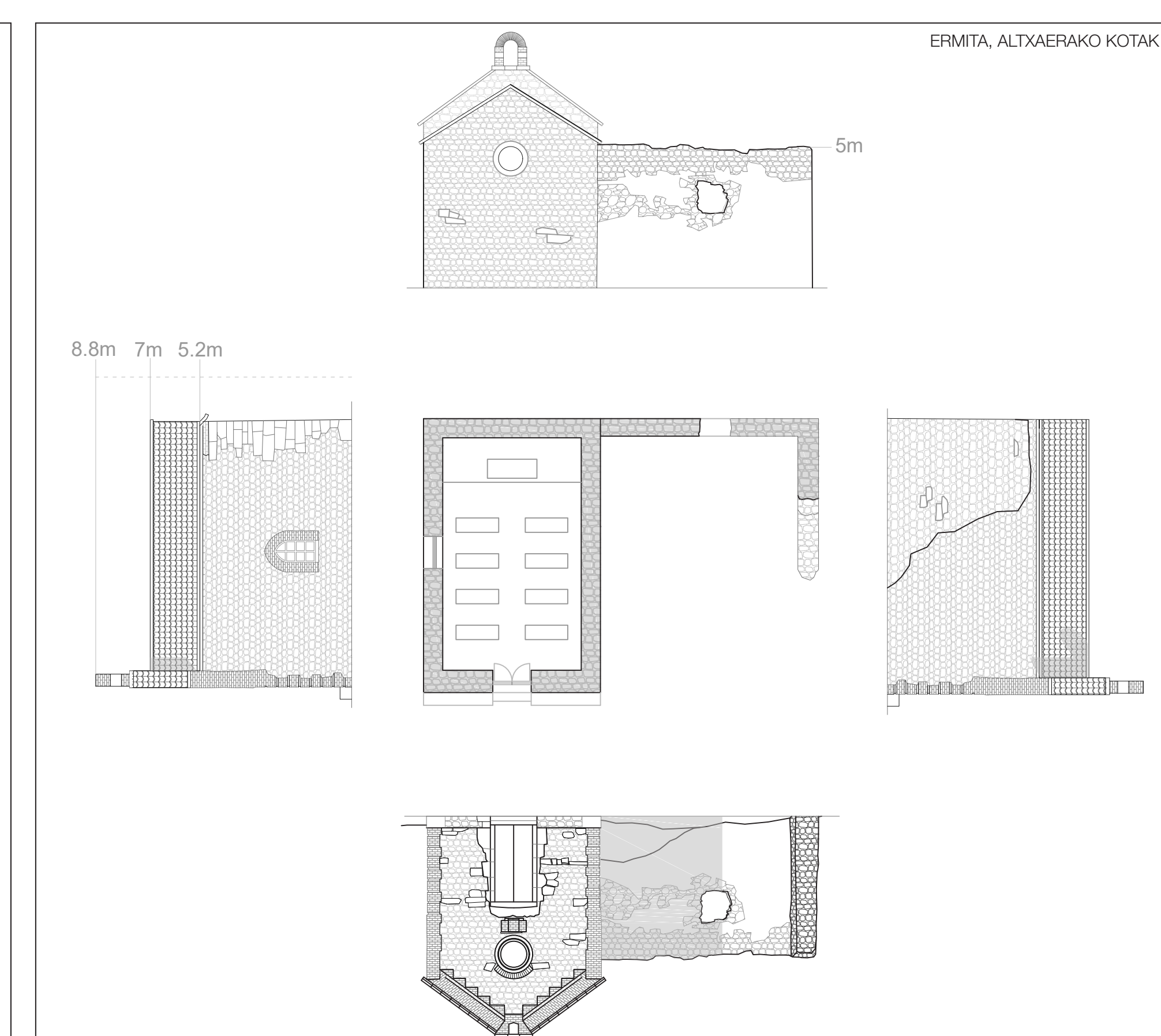
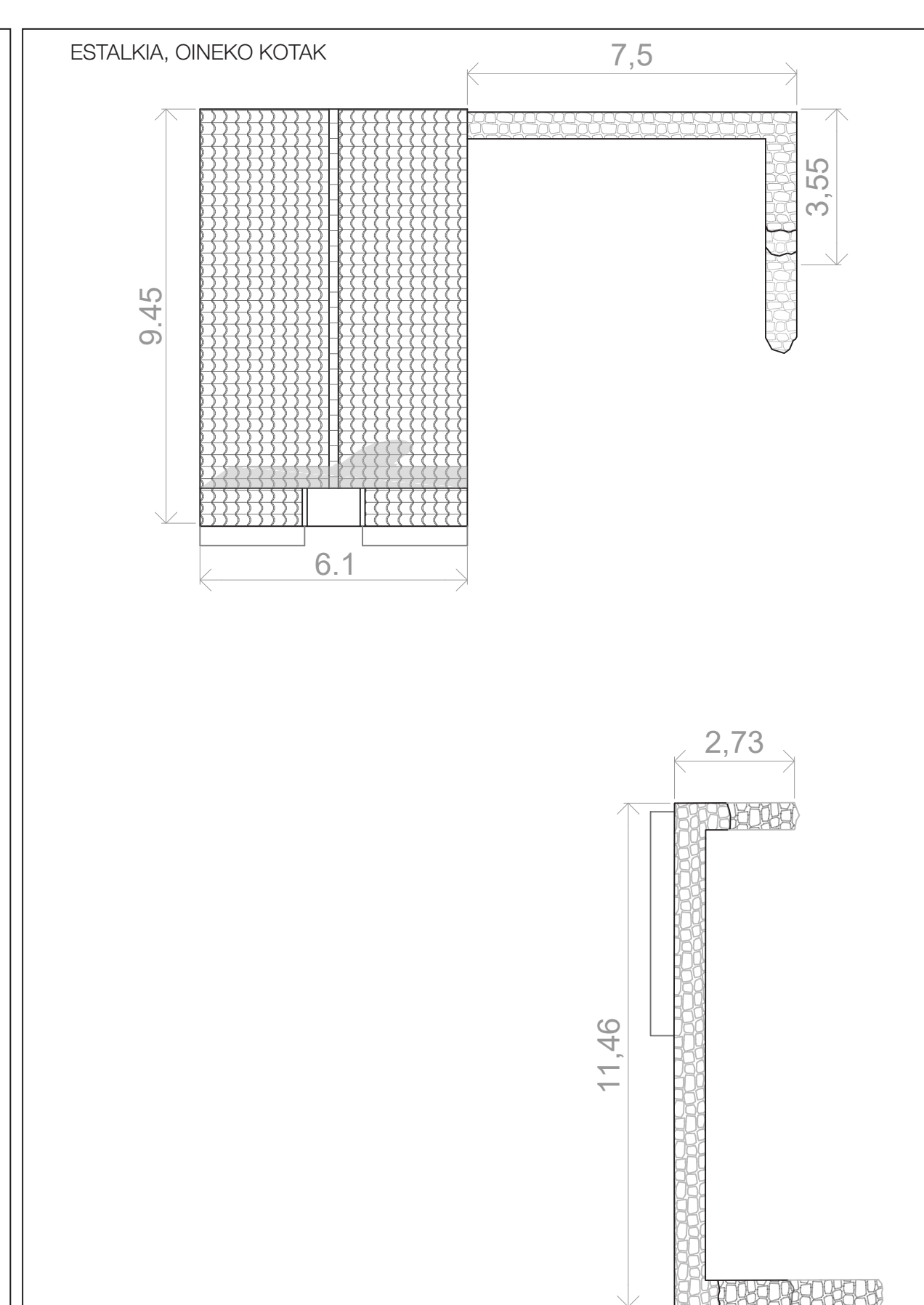
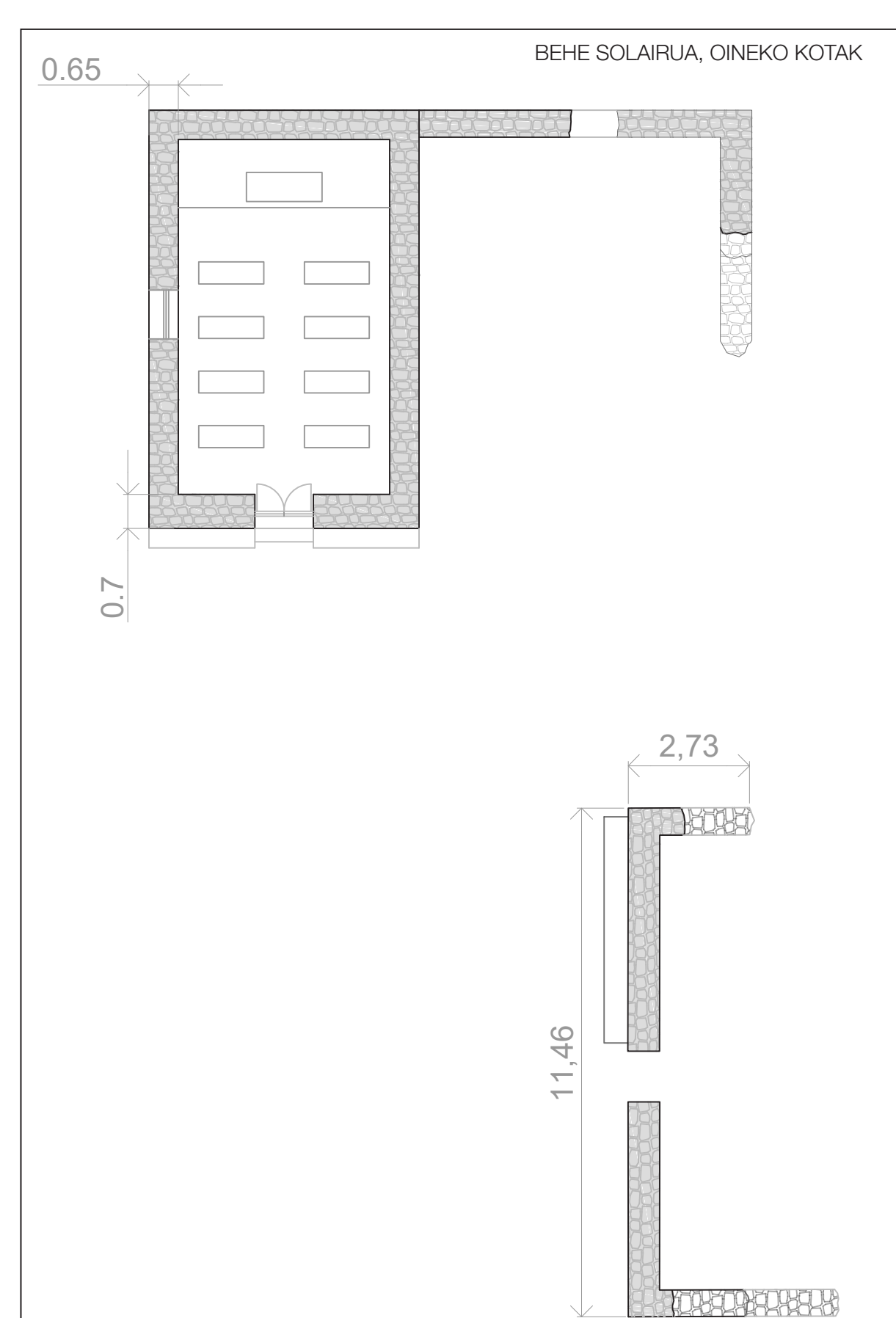
Intsinis pinua

-Garaiera ertain eta handiaren bitartekoa

-Udaberri hasieran loratu



SANTA KATALINA ERMITA ETA BASELIZAREN HORMAREN PLANOAK



MUINOAK ERAIKUNTZEN OINAK
E: 1/125

MUINOAK ERAIKUNTZEN ALTXAERAK
E: 1/150

Ikaslea: Cristina Arizmendiarieta Zubizarreta
 Tutorea: Iñaki Begiristain

PROIEKTUAREN GARAPENA

Proiektua garatzeko orduan aurreko hoburu eta baldintzak kontutan hartuta ondorengo planotan ikus daitekeen emaitza atertu da. Bi eraikin isolatuak aterpetzea, ingururekin eta batez ere elementuekin oreka bat mantentzen duena. Horretarako, material ahalik eta naturalen erabilteza erabaki da. Hala nola, inguruko harria, zura, etab.

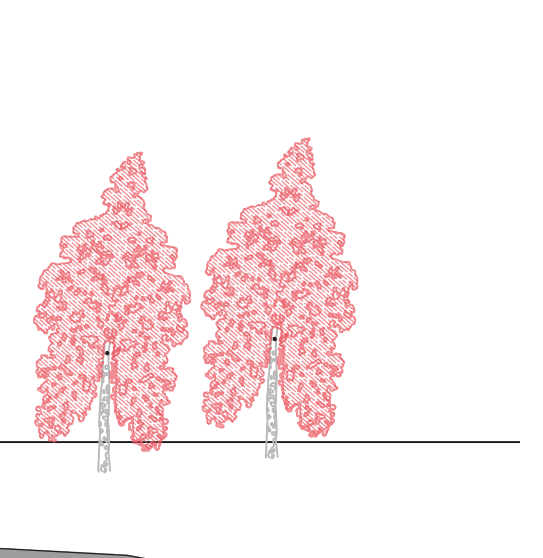
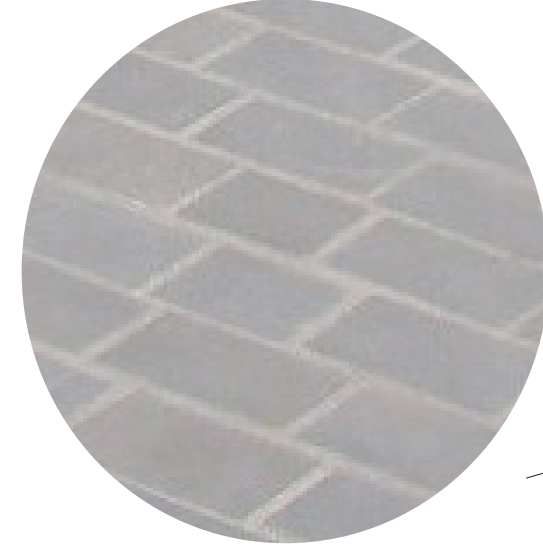
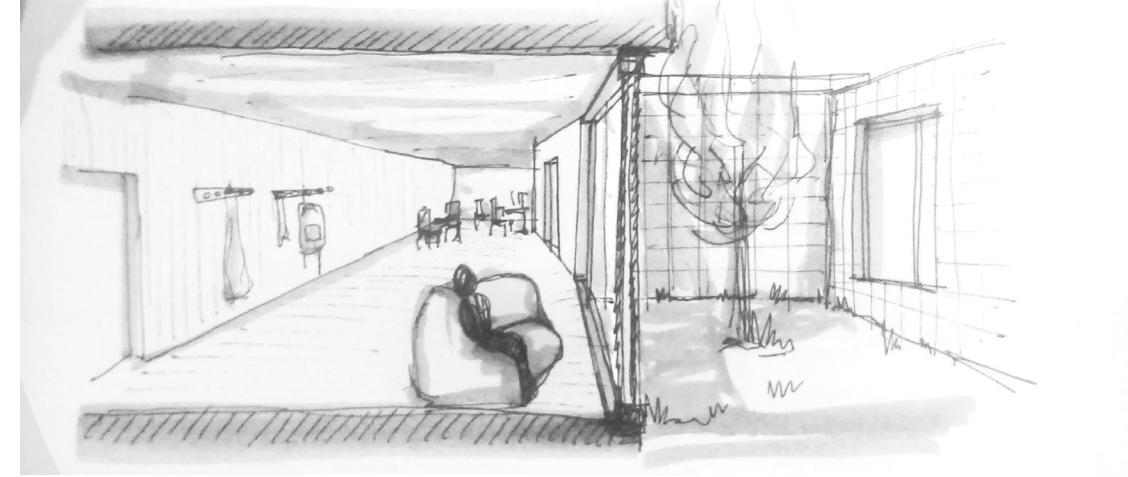
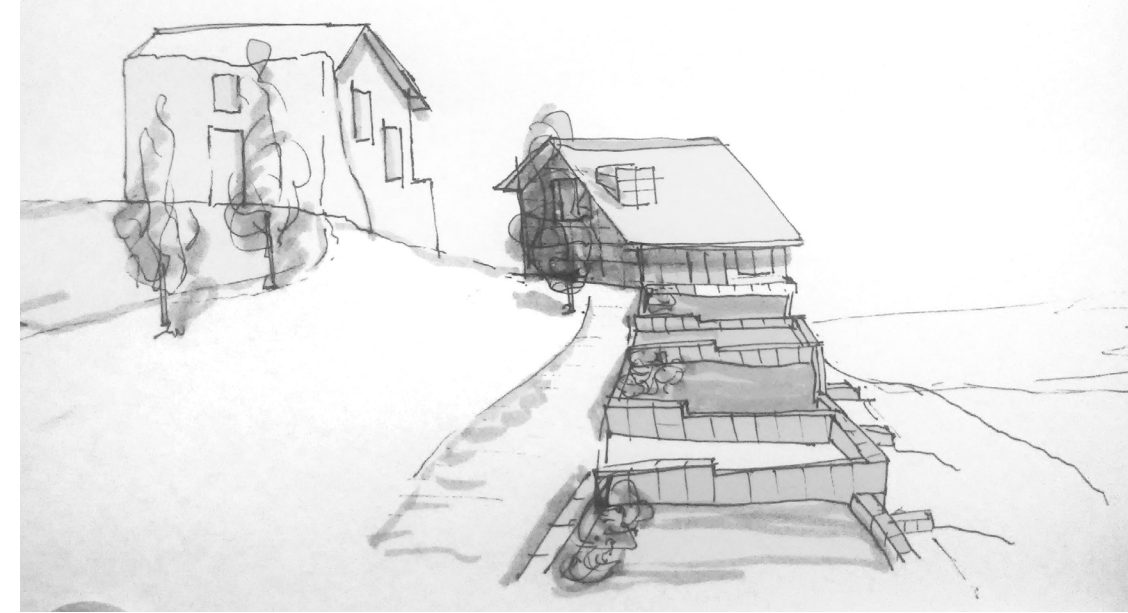
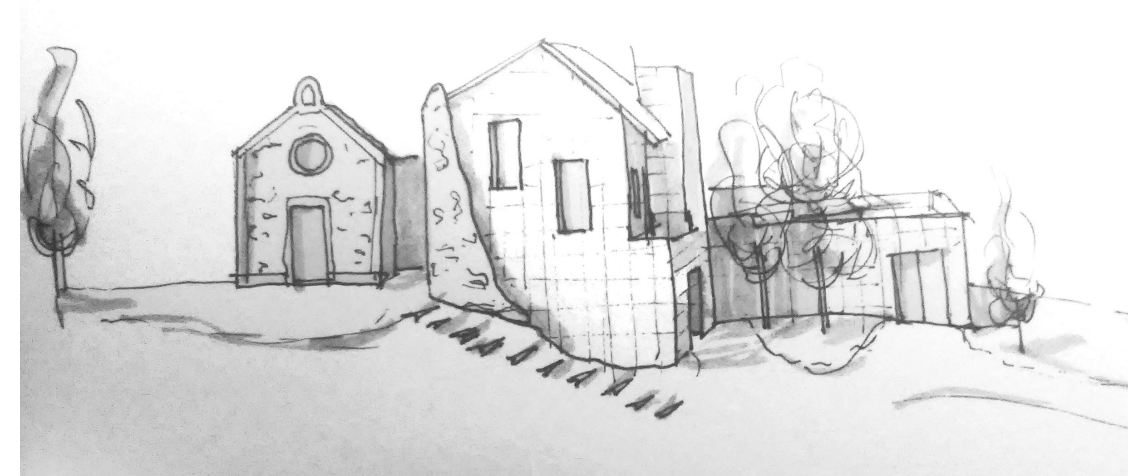
Inguruari dagokionez, lehen aipatu den bezala, programa erabilera publiko eta pribatuetan banatzen da eremuaren zati bakoitzeko. Hau paisaiaren bitartez oztopo bat izan ez dadin erakuntzetatik zerbitzatu umuntzea erabaki da kota ingurri baten kokatuz gaurerako. Gainera, naturan integratzen den apartaketa izango da: zuhaitz berriak beritatu eta zoru erdian erakitzeko (begiztatu eta zoladura gogorra nahastuko dituzte).

Aurreko deskribapenean ikusi den bezala, programa erabilera publiko eta pribatuetan banatzen da eremuaren zati bakoitzeko. Hau paisaiaren bitartez oztopo bat izan ez dadin erakuntzetatik zerbitzatu umuntzea erabaki da kota ingurri baten kokatuz gaurerako. Gainera, naturan integratzen den apartaketa izango da: zuhaitz berriak beritatu eta zoru erdian erakitzeko (begiztatu eta zoladura gogorra nahastuko dituzte).

Bestalde, fabadaren kasuan inguruko baserri eta erakuntze kehu bat eginez telazko bi isuridietarako estalkia planteatu da eta bokumen nahiko bakiak gokoaldean; harenak hartuko dituzten bokumenak. Hasi horrela izanda, gainerako programa gehienena erdian kokatzen da estalkia naturaren jarraipen bat bezala proposatuz. Honekin erakina nolabait bertan desageretzea lortzen da eta gaur egungo paisaia ahalik eta gehien mantentzea. Izan ere, eremuak dituen begibideak gaur egun harriaren dira eta hauek ez ezabatuko asmoa izan da proiektuaren helburu bat hasieratik. Horregatik programa erdian kokatu da eta hasieratik proiektua gidatu duena.

Materialtasunari buruzko azalpenak erakuntza xehetasunetan ikus daitezke hobe, baina fabada guztia gabioko kalcia eseki batzuen bitartez soluzionatzen da baselzako horma zaharren jarraipen bat interpretatuz. Erakinen sareetan beriz, hauek indartzeko asmoz zureko lama bertikal batzuk planteatzen dira, sarera hauek argitzeko asmoz.

Hirigintzan beriz, paisajismoa egin da gehiago. Materialtasunarekin jarraituz, herman ere material naturalak aukeratu dira, eremu hain naturala ez urbanizatzeko asmoz, eta paisaian integratuko diren bide eta elementuak aukeratu. Hasteiko, bideak moidatu behar izan direnez (jarraituz nolabait, zerbaiten bideak irris daitezke) hainbat aukera ezberdin hautatu dira: goko kotako plaza legarrezko zoladura batez amaitu da, malda hasten diren bideak beriz hormigoizko bideak egitea erabaki da ibilgailuen onurarako. Hala ere, albotan zuhaitzak bertatu dira naturan eragin osoarekin gogoratu hiri inguruetako. Gainera, eskalera batzuk bertatu dira goko kotatik beheko harrara josteko eta hauek gabiokoak izango dira baita, termino eusteko duten gaitasuna aprobetxatuz. Azkenik, sarera ezberdintara bideratzen duten bigarren malako bideak zoladura erdi-gogor bat dute, hari naturaleko piezak begetazioarekin tarteatuz.



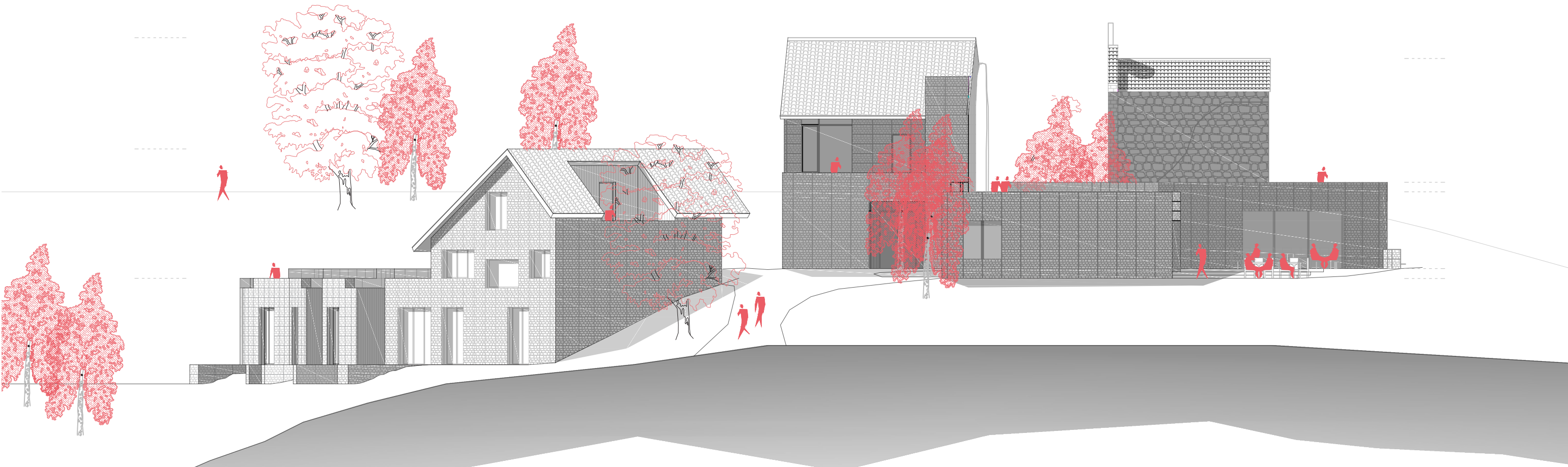
INGURUA
 E: 1/400



BIGAREN SOLAIRUA
 E: 1/250

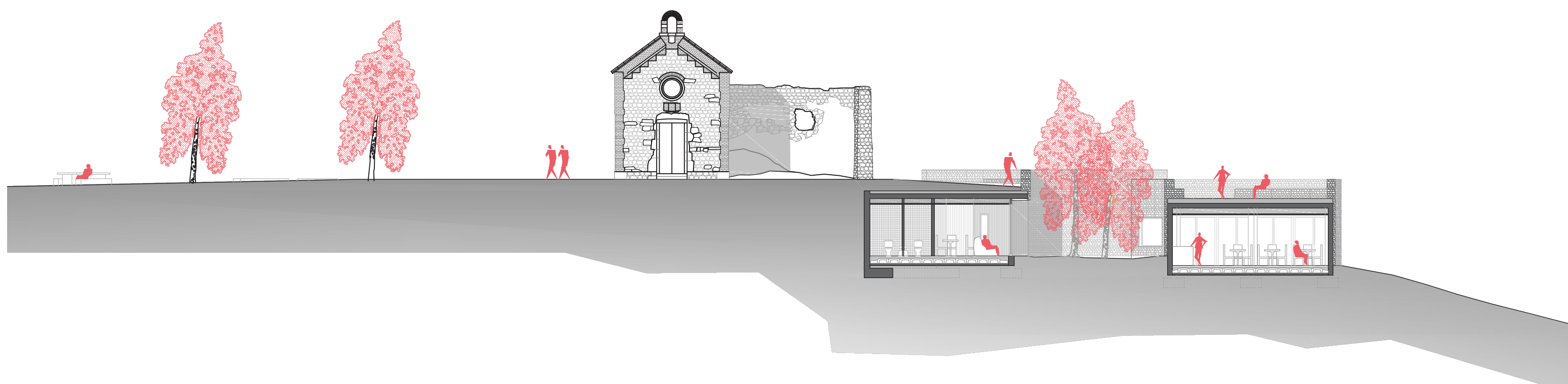


LEHEN SOLAIRUA
 E: 1/250

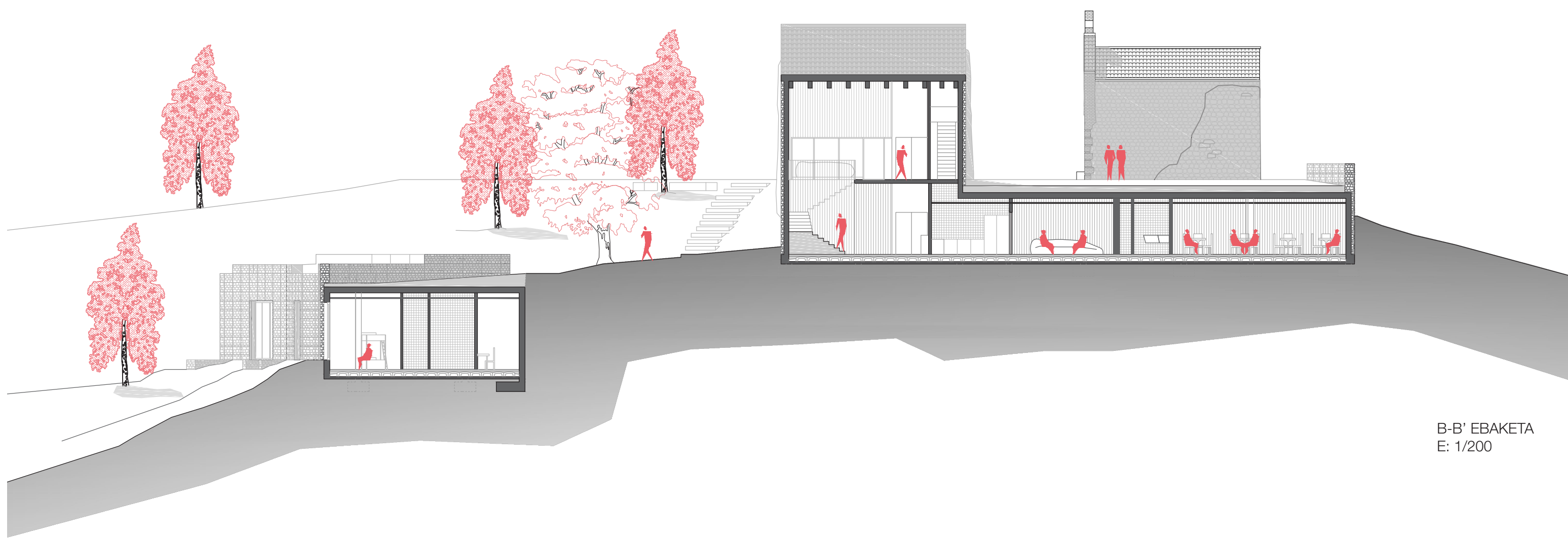


Ikaslea: Cristina Arizmendiarieta Zubizarreta
Tutorea: Iñaki Begiristain

PROIEKTUAREN GARAPENA



A-A' EBAKETA
E: 1/200



B-B' EBAKETA
E: 1/200



C-C' EBAKETA
E: 1/200



EPIDISOTO SOLAIRUA
E: 1/250



Ikaslea: Cristina Arizmendiarieta Zubizarreta
Tutorea: Iñaki Begiristain

ERAKUNTZA EBAKETA OROKORRA
E:1/75

PROIEKTUAREN GARAPEN TEKNIKOA



f. FATXADA
f.01-Harfalgatzezko horma zaharra
f.02-Faxadakori orrien lotura txapra metalikoa
f.03-Adreliuzko matxetoia

z. ZIMENDUAK
z.01-Junta elastikoa
z.02-Gres baldosak 20x20z m

f.04-Mortaria
f.05-Lana de roca isolatzailea (6zm)
f.06-Hormigizko kanpoko orriaren dintela

f.07-L formako perfil metalikoa (zurezko pizaren euskarria)
f.08-Harfalgatzezko hormako linoaren harizko dintela
f.09-Alfeizar metalikoa
f.10-Zurezko gotezidun akabera pieza

f.11-Dentsitate altuko isolatzailea
f.12-Adreliu maztoa, oin erdia
f.13-Hormigoi armatuako barne orriaren dintela

f.14-Zurezko xafra akabera
f.15-Kaiburu itzaskaria
f.16-Zurezko premarioa
f.17-Zurezko tapajuntasia

f.18-Zurezko arotzeria fijoia
f.19-Beira bikotizta
f.20-Lathoko zurezko arotzeria fijoaren alfeizarra

f.21-Lamina iragazkaltza
f.22-Ateko zurezko arotzeria fijoia
f.23-Zurezko samera atea
f.24-Gabotziko kaiola metalikoak 1x0,5x0,15 (harizkoak)

f.25-Harri perfil bertikal metalikoa
f.26-Perfil metalikoak gabotxi kaiolak eusteko

f.27-Aire ganbara
f.28-Hormigizko habea
f.29-PVCzko zorrotzina 63mm diametro

f.30-Lana de roca isolatzailea
f.31-Zurezko pieza goteroiarekin
f.32-Zurezko arotzeria mugikorra

f.33-Perfil metaliko horizontalak (zurezko lama bertikaletarako)
f.34-Zurezko lamina bertikalak

e. ESTALKIA
e.01-Zinkezko baberoa
e.02-Zinkezko emelena

e.03-Zinkezko erretina eusteko pieza puntualak
e.04-Zurezko amalerako arrastrela
e.05-Lotura torlojuak

e.06-Tela mistoak
e.07-Zurezko arrastrela horizontalak
e.08-ondulune baje txapa metalikoa

e.09-Thermochip isolatzaile plakak (barne akabera zurezkoa)
e.10-Zur laminatuzko egitura korreak

e.11-Zur laminatuzko habia nagusiak
e.12-Zurezko galurra eusteko pieza
e.13-Gailurreko tela

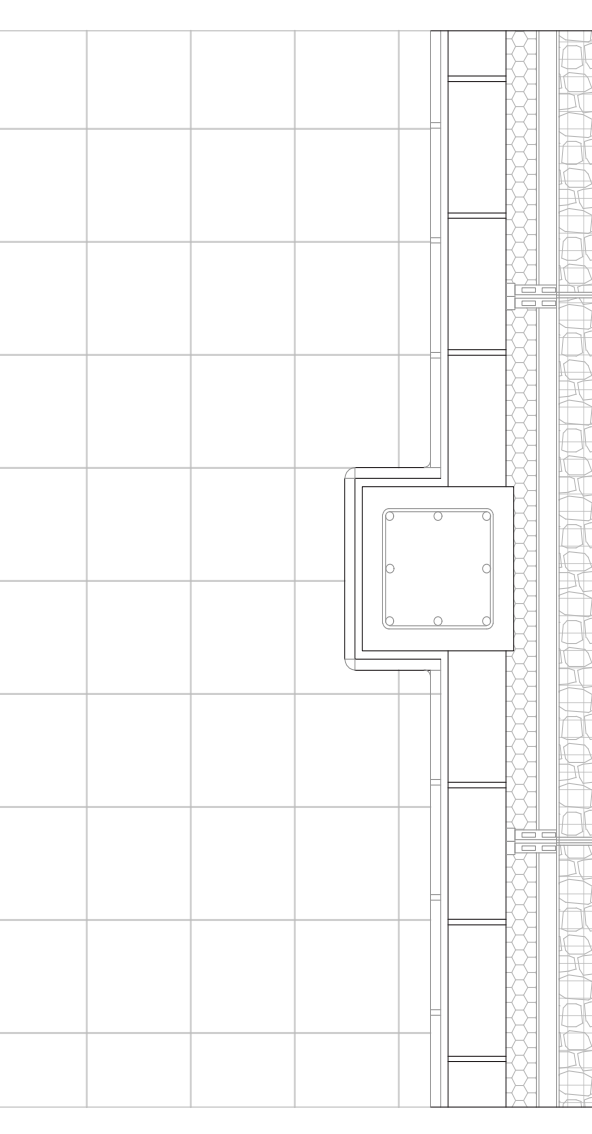
e.14-Mortaria
e.15-Filtratu daztekeen urak ateratzeko tutua
e.16-Lamina iragazkaltza

e.17-Lana de roca isolatzailea
e.18-Hormigizko maldia hormigoi
e.19-Hormigizko forjatua

e.20-Igeltsuzko sabai faltsu erregistragaria
e.21-Adreliuzko oin osoa
e.22-Sumidero puntualak

e.23-Maldia sortzeko
e.24-Hormigizko habea
e.25-Sabai faltsaus eusteko perfil metalikoak

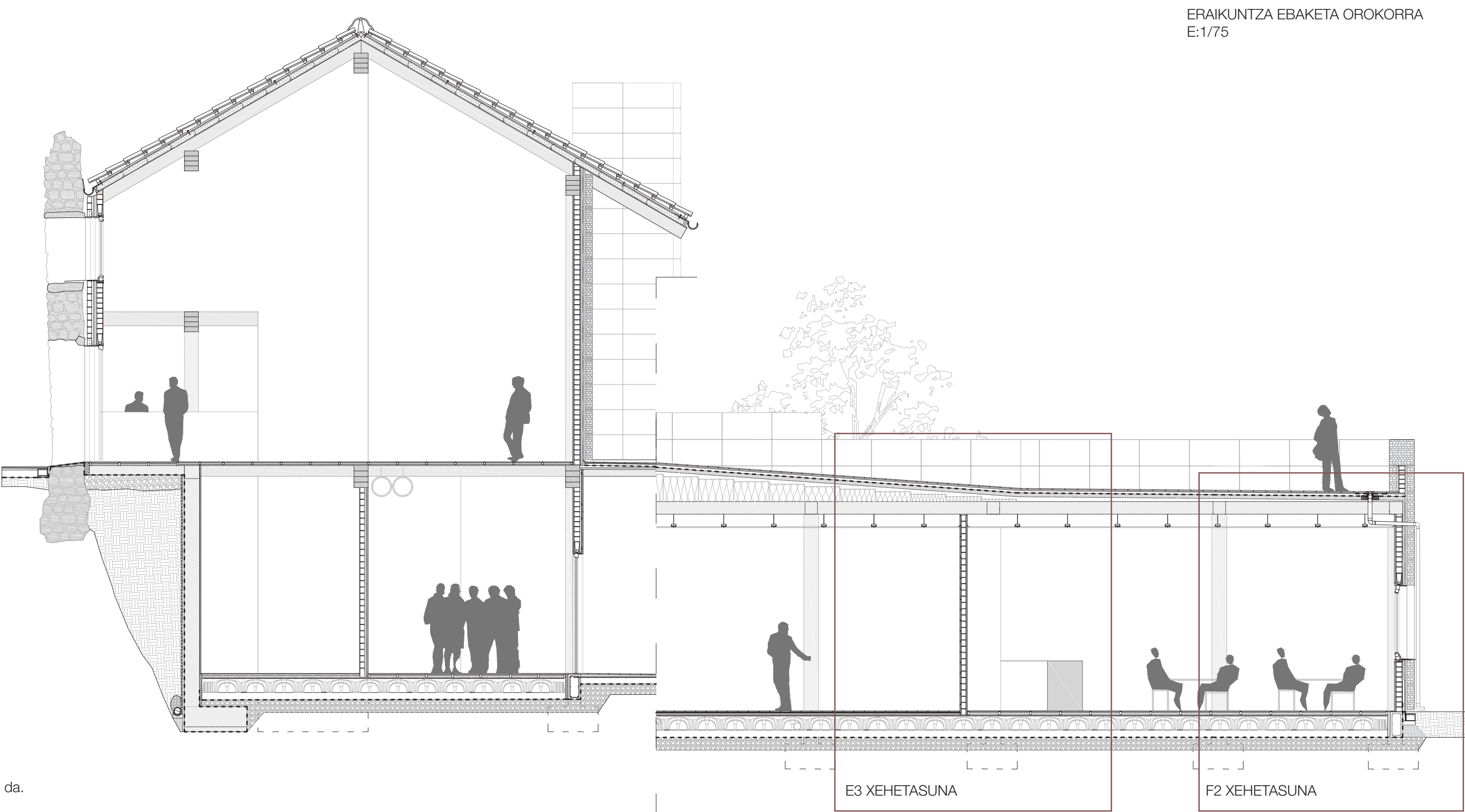
EGITURAK ERAIKUNTZAN DUEN ERAGINA



Erakuntza sistemak garatzen, isolatzailea garrantzitsua izan da...

Hau horrela izanik, isolatzailea kanpoidetik jartzea erabaki da...

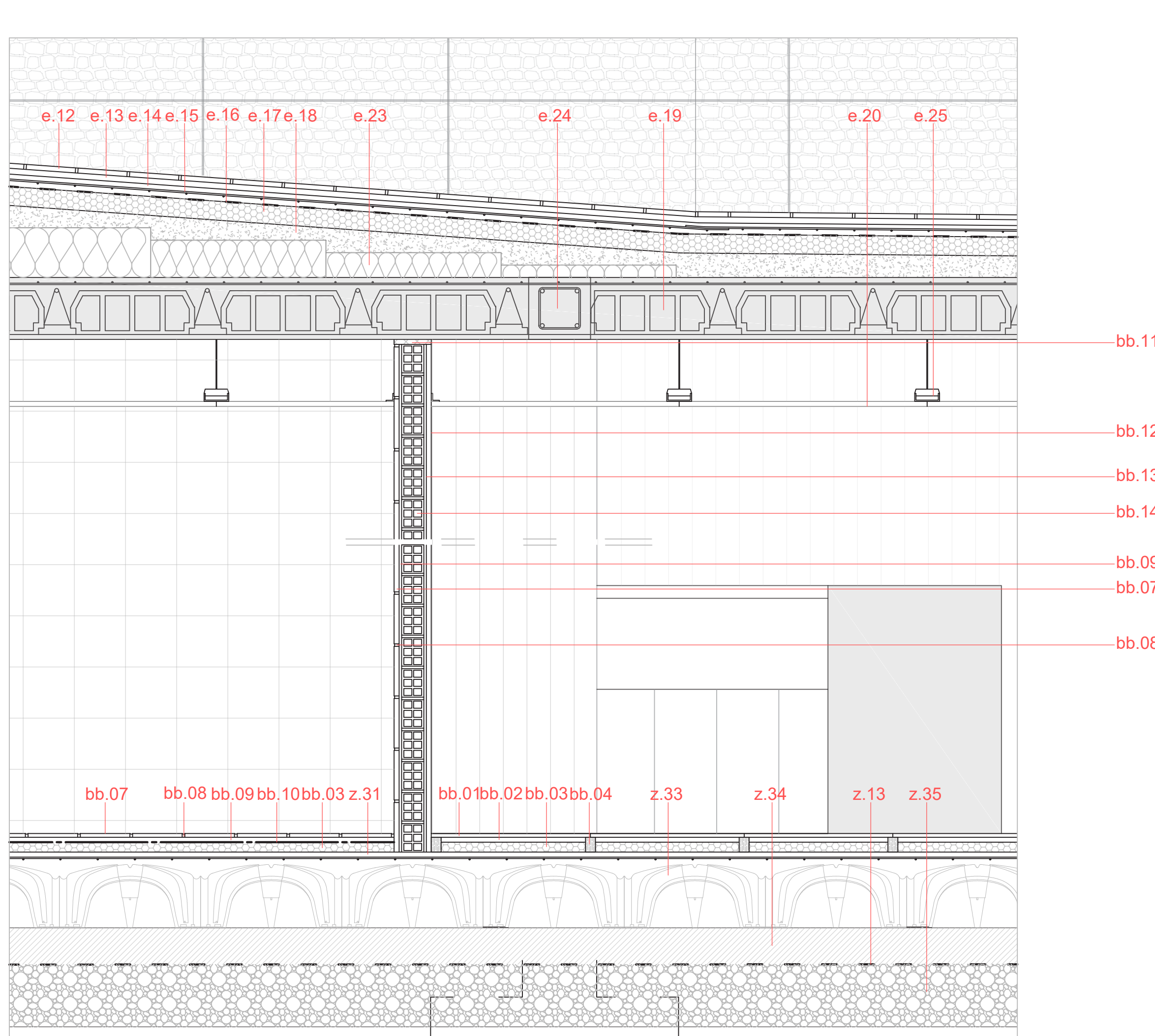
Moldatu beharrekoo barneko akabera izan da...



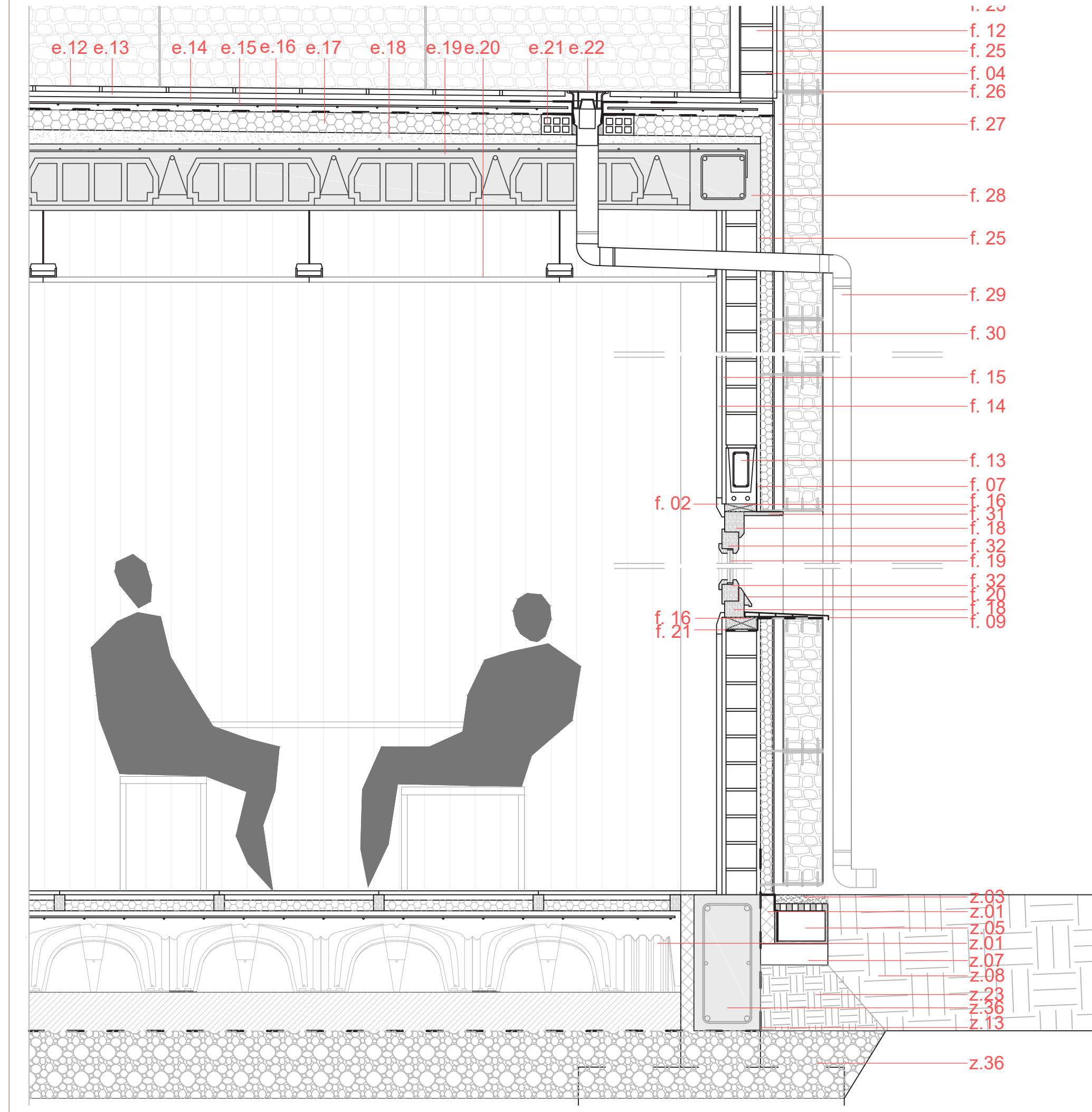
Bolumen erdi-lurperatutakoaren xehetasunak:

- ESTALKI XEHETASUNA
-E3 XEHETASUNA: Estalki lau zapalgarria eta maldaren arteko lotura...

E3 XEHETASUNA



F2 XEHETASUNA



EGITURAK

Egituren sistema aipatu bazaia sistema portikatu mito bat dela esan daiteke...

Goiiko bolumenak zur laminatua izango duela, estalki inklinatuak bistako egitura lagatza...

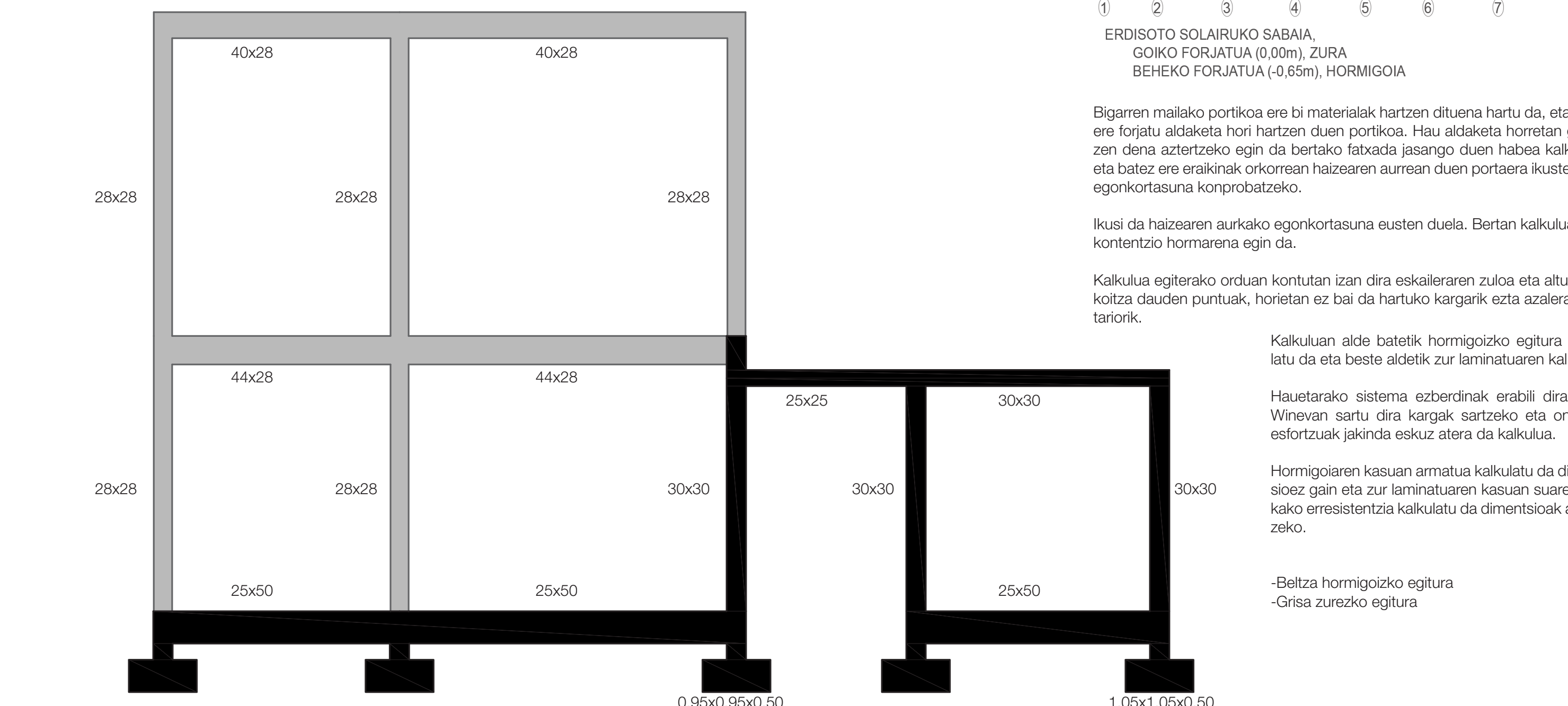
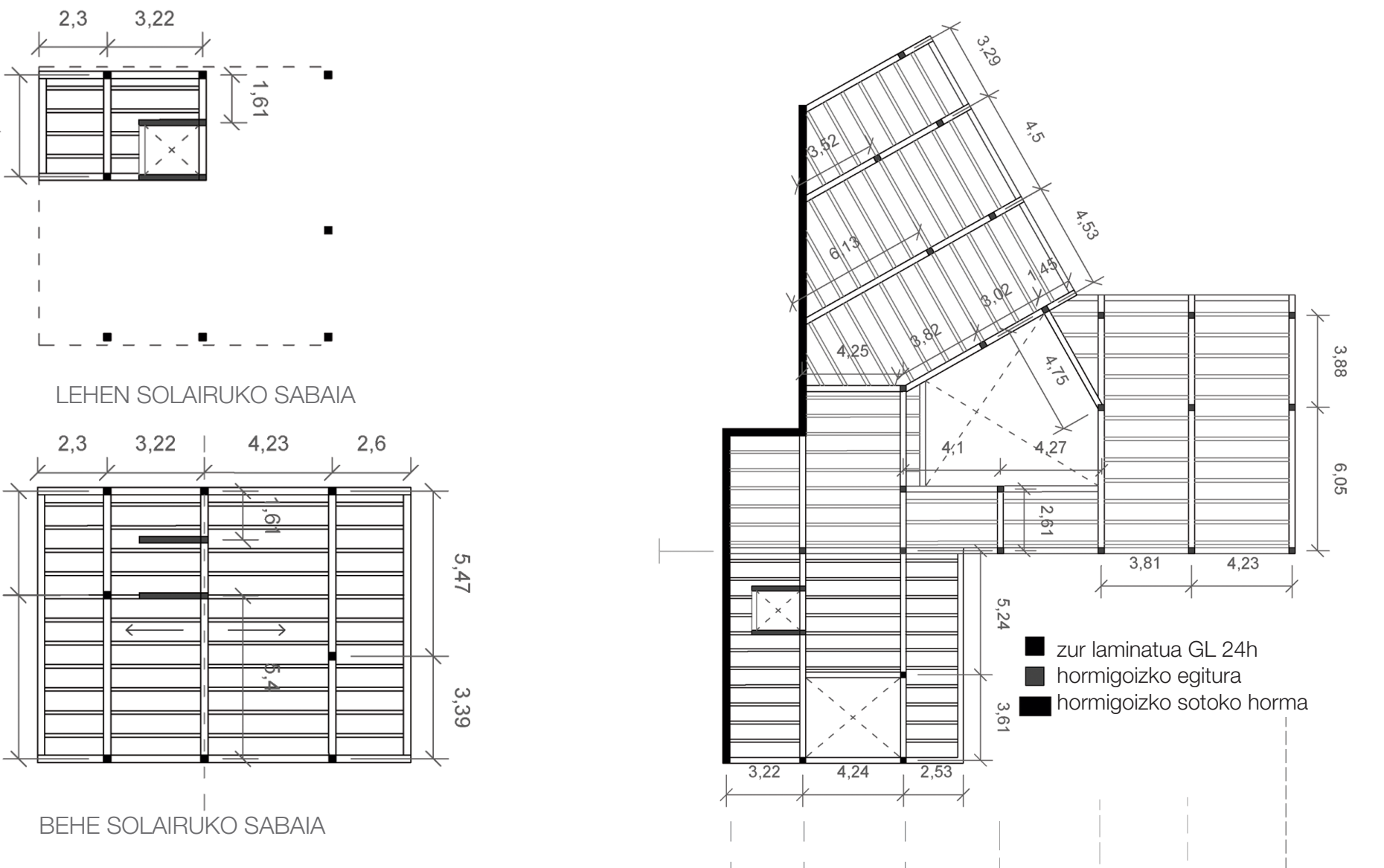
Kalkuluetarako beharrezko datu guztiak Kode Teknikotik hartu dira...

- Hormigoi: HA 30, Rnom: 42m
- Armaturakot altzaria: B 400S
- Zur laminatua: GL 24h

Kalkuluak eskuz dira Winvea programaren laguntzaz eta emaitzak nahiko bikain ateratu dira...

Portiko nagusiaren kalkulurako 3. portikoa aukeratu da...

Ondoren ikus daitezke egitura oin eta kalkuluen egin ondorengo portiko nagusiaren dimentsioak...



INSTALAKUNTZAK

Instalaketak garatzerako orduan aipatu bazaia garrantzitsuenak izan direnek...

Apatezkoea da gainera, egitura biltzen dagoen gunetan klimatizazioko tutuak...

SUTIEAN AURKAKO BABESEA
Suhiltzaileen kasuan legea nahiko zorrotza da...

Hauex dira legeak eskatzen dituen baldintza minimoak
Erakuntza honen kasuan, kalitatearen ondorengo aspektuak...

Ondoko planoan kus dazteke hau betetzen dela egindako aldatzekin.

