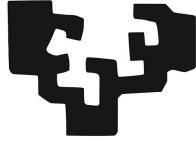


eman ta zabal zazu



Universidad  
del País Vasco

Euskal Herriko  
Unibertsitatea

LETREN FAKULTATEA



FACULTAD DE LETRAS

# ARABAKO SAGARAPEN GURUTZEAK ERDI AROAN

IRATI AGIRRE ERICE

ARTEAREN HISTORIA

Tutorea: JUAN JOSÉ USABIAGA URKOLA

2018/2019 ikasturtea

Artearen eta Musikaren Historia Saila

## **Aurkibidea**

1. LABURPENA .....	2-3
2. SARRERA .....	4-5
3. LITURGIA: ELIZAREN OINARRIA.....	6-7
4. ELIZAREN SAGARAPEN ERRITUA .....	8-10
5. SAGARAPENAREN PAUSOAK .....	11-19
6. SAGARAPENAK CALAHORRAKO ELIZBARRUTIAN.....	20-24
7. ARABAKO SAGARAPEN GURUTZEAK: ARBULU ETA AIARA.....	25-34
8. ONDORIOAK.....	35-36
9. BIBLIOGRAFIA ETA WEBGRAFIA.....	37-39

## **1. Laburpena**

Eliza baten sagarapen erritua, liturgia erromatarraren barruan, erritu guztietatik arranditsu eta bereziena zen, bizitzan behin ikusten zen ospakizun bat. Erritu hau gauzatu eta gero eliza kultua praktikatzeko prest egongo zen. Aldi berean, zentzumen guztiak parte hartzen zuten esperientzia erlijioso bat zen. Prozesu honen barne hamabi gurutze margotzen ziren elizaren barrualdean. Tradizio eta historia luzea daukaten kontsakrazio gurutze hauek, gaur egun Europa osoan zehar oso eredu gutxi mantendu dira eta geratzen direnak garai, estilo eta mota ezberdinetakoak dira. Sagarapen gurutze hauen presentziak informazio asko ematen digu garaiko testuinguru erlijioso eta politikoaren inguruan, izan ere, erritu erromatarraren presentzia baieztatzen dute.

Horregatik, oso adierazgarria da Araban bakarrik sagarapen gurutze hauek dituzten bi eliza izatea. Bi tenplu hauek Arbuluko Tourseko San Martin eliza eta Alegria-Dulantziko Aiarako basiliza dira. Jatorriz, eraikuntza erromanikoak izanik elkarren artean antzekotasun handiak dituzte, ez bakarrik gurutzeen eruedetan, testuinguru historiko eta, batez ere, aurkezten dituzten margoen teknika berezian. Horma-margo gorrien presentzia, Araban bakarrik zabaltzen ez den fenomeno bat bada ere, gutxi ikertu den gaia da. Alabaina, ezaugarri hauek dituzten bestelako margo gorriko adibideak ikusten baditugu, bereizgarria den ezaugarri bat bere gaien laikotasuna da. Horregatik, hain bereziak ditugu Aiara eta Arbuluko sagarapen gurutzeak, bere funtsean irudi erlijiosoak direlako.

Hain adibide gutxi aurkitzeak hipotesi ezberdinak planteatzen ditu. Haien artean Araban XII-XIII mendeen bitartean suertatu zen botere erlijioso eta laikoen gatazkaren islada izatea. Gurutze hauek, jaun laikoek finantzaturiko parrokia asko zeuden testuinguru eta lurralde batean ditugu, horrela, gatazka honen amaieraren erakusgarri izan daitezke. Erritu mozarabiarretik, erritu erromatar bateratu baten trantsizioaren adierazgarria, alegia.

Sagarapen gurutzeak artelan kontzeptutik baino haratago ailegatzen diren elementuak ziren. Garai bateko testigu dira, izaera eta funtzio miresgarri bat izatearekin batera, eliza Jainkoaren babesa zeukala adierazten zuen gurutze batzuk dira. Horrela funtzio konjuratzaile bat ere bereganatzen zuten, deabruak eta gaiztakeriak uxatuz. Garaiko pentsamendu eta sinesmenaren adierazle dira, naiz eta gaur egun baztertuak eta ahaztuak izan.

## **2. Sarrera**

Erdi Aroko erritu guztien artean elizaren kontsakrazio edo sagarapena erritorik sinboliko eta solemneena kontsideratzen da. Horrela, proiektu honetan Araban mantentzen diren sagarapen gurutzeen analisisa gauzatuko dugu. Izan ere, elizaren kontsakrazioak barneratzen dituen pauso eta erritu ezberdinen artean sagarapen gurutze hauen marrazketa daukagu. Gurutze hauek errituaren sinbolo izanik, garaian erritu honen testigu izateaz gainera funtzio ezberdinak betetzen zituzten. Hauen artean, funtzio babeslea edo etsai-kentzailea. Hala ere, askotan, elizaren datazioa eta erlijio dinamikak zehazten ere laguntzen digute. Gaur egun, eliza askotan arrasto sinple gisa aurkezten zaizkigu, testuinguru eta azalpenik gabe. Alabaina, garaian karga sinboliko handia zeukan elementu bat izatearekin batera, askotan ere kontzepzio dekoratibo bat daukate bere forman.

Kontsakrazio erritu honen barnean, apezpikuak elizaren barnealdean hamabi gurutze margotzen zituen. Hala ere, aipatu beharra dago, gurutze hauek ez zutela forma arketipiko bat jarraitzen. Aniztasun handi bat dugu hauen forma, tamaina, estilo eta kolorean; horrela, ezin dugu ulertu gurutze hauen formak eboluzio estilistiko baten zati direla. Eliza eta lurraldearen testuinguruaren arabekoak ziren, alegia. Izan ere, sagarapen gurutzeen adibideak ez dira lurralde geografiko batera mugatzen, European zehar mota ezberdineko adibideak ikusi ahal ditugu material eta modu ezberdinetan landuak.

Proiektu hau sagarapen errituaren analisisa, jatorria eta prozesua azaltzearekin batera, Arabako kasuen azterketan oinarritzen da. Izan ere, testuinguru erlijioso korapilatsu batean, Araba osoan eredu hauek mantentzen dituzten bi eliza bakarrik ditugu: Alegria-Dulantziko Aiarako basiliza eta Arbuluko Tourseko San Martin eliza. Eliza ezberdinen kontsakrazio dokumentuak ailegatu bazaizkigu ere, printzipioz, gurutze hauek dituzten bi adibide bakarrak dira. Elkarren artean kilometro gutxira aurkituz, hasiera batean, mende berdinean kokatu izan dira bi eliza hauek. Erromaniko berantiar arabarraren testuinguruan, XIII. mendekotzat hartu dira tenplu hauen jatorria. Hala ere, hau eztabaidatua izaten jarraitzen du gaur egun. Izan ere, Arbuluko kasuan,

2004eko zaharberitze prozesuan Erdi Aroko jatorri eta barnealdean ditugun margoen esker hasierako datazio bat ezarriko zen, zabalak bada ere.

Ondorioz, lan honen helburu nagusia kasu hauen analisisaren oinarritzea da. Zer suposatzen zuen, Araba bezalako lurralde batentzat, eliza baten kontsakrazioak. Eta nolako eragina izan zuen Erdi Aroko elizen dekorazioan.

### **3. Liturgia: Elizaren oinarria**

Liturgia katolikoaren definizioa askotarikoa eta zabala da. Hala ere, horrela ulertzen da definiziorik zabalena: *Forma divini cultus, Ecclesiae nomine exercendi, per legitimos Ministros, sub legitimae auctoritatis tutelae* (Ephem. Lit XIX, 681, 682)<sup>1</sup>. Hau da, Eliza barnean, ministro batek, elizaren ordezkari bezala, bideratzen dituen errito sakratuen multzo edo esentzia. Bertatik kanpo, kultu heretiko eta zismatikoak geratuz. Horrela, liturgia beraren xedea lege liturgikoak dira, hau da, eliza katolikoak zehaztutako eliztar funtzioak betetzeko dauden aurre idatziriko ordenazioak.

Kristautasunaren baitan liturgia mota ezberdinak ditugu Europako ekialde eta mendebaldean, tradizio, kultu eta erritu ezberdinak izango dituztenak. Mendebaldean lau liturgia ezberdin ezagutzen ditugu: erromatarra, espainiar edo mozarabiarra, galikanoa eta liturgia anbrosianoa.

Guzti hauek jatorri ezberdinak dituzte. Lehenik eta behin, erromatar liturgia, mendebaldean zabalduena, San Petriren doktrinan jatorria dauka. Errito mozarabiarra bestetik, Erdi Aroko Iberiar penintsulan liturgiarik zabalduena izan zen. Elizaren hasierako urtetatik ezarrita, bere presentzia gutxienez V. mendean kokatu eta ezagutzen diren mendebaldeko erritu guztietatik zaharrena da. XI. mendeko azkenengo urte arte iraunaldia izan zuen. Mende honetan, izan ere, San Gregorio VII Aita santuak sustatutako erromatar liturgiarengatik ordezkaturia izango da. Hala ere, errito berri honen inposaketa elizan eta, oro har gizartean, gradualki ikusiko da. Espantsio hau, Iberiar penintsula gobernatzen zuten errege katoliko ezberdinen laguntzarekin eta, batez ere, San Benitoren erregelaren zabalkuntzaren eskuz motelki ezartzen hasiko da.

---

<sup>1</sup> SOLANS, J.: *Manual Litúrgico* 1. liburukia. Barcelona, Imprenta de E. subirana, 1913,1-4 orr.

Liturgia berarekin hasi baino lehen, bi termino ezberdindu behar dira: erritua eta zeremonia. Errituak kulturako eginak dauden aurreidatzitako erreguak dira; errubrikak jarraitu beharreko arau edo legeak eta, azkenik, zeremonia, hauen betearazpena. Horrela, liturgia bera erritu, errubrika eta zeremonien multzoa da. Hala ere, askotan, erritu eta liturgia bera sinonimo gisa erabili ohi dira, zeremonia eta erritu bezala<sup>2</sup>.

---

<sup>2</sup> Ibid., 4. orr.



#### **4. Elizaren sagarapen erritua**

Eliza baten sagarapen erritua, guztien artean, solemneena eta arranditsuena kontsideratzen da. Eta litekeena da, sinbolikoki zama gehien zeukana ere izatea. Maiz, elizaren sorkuntzarekin lotzen den erritua zen. Izan ere, eliza eraiki eta oso denbora gutxira sagaratu ohi baitzen. Hala ere, elizaren eraikuntza eta sagarapen data ez du beti bat egin behar. Ondorioz kontuz ibili behar gara, gurutzeen margoketa eta elizaren eraikitze estilo artistikoa ez dute beti berdinak izan behar.

Erritu honen zama sinbolikoa erabat argia da. Izan ere, ulertu beharra dago erritu honetan, fededunen eta eliza eraikitzeko erabiltzen ohi ziren harrien artean paralelotasun bat ematen zela. Fededunak eliza osatzen zuten bizitza zeukaten harriak ziren. Horrela, eliza eta fededunen artean elkarte bat sortarazten zen. Maiz, erritu hau fededun berri baten bataioarekin konparatu egiten da.

Erritu honen erreferentziarik zaharrena Zesareako Eusebioren deskribapen bati esker ezagutzen dugu. Lehen sagarapen erritua 314. urtean eman zen, Tiroko katedraleko inaugurazioan. Momentu honetan, elizaren sagarapena eukaristia soil baten bitartez gauzatzen zen. Liturgia edo zeremonia espezifiko bat zehazki jarraitu zen ez dakigu. Hala ere, hasiera xume honetatik, mendeak joan ahala, erritua konplikatzen hasiko da. Lehenengo oinarrizko aldaketa erritu erromatar eta galiatar arteko batuketaren ondorioa izan zen. Garaiko pontifikaletan argi ikusten dugun bezala<sup>3</sup>.

Erromatar errituaren oinarrian hiru elementu nagusi banatzen ditugu: Mezaren ospakizuna, martirien erlikien lagatzea eta ur-exorzizatuaren ihintzadura. Hasieran, eukaristiaren ospakuntza pausorik garrantzitsuena izan zen. Izan ere, san Gregorio Handiaren (590-604) garairarte, mezaren ospaketarekin, aldarea eta tenplua sagaratutzat ematen zen.

---

<sup>3</sup> GALLART PINEDA, P.: “El ritual de la dedicación de la iglesia en los pontificales medievales y su ciclo icónico”, *Imago*, 5.zenbakia, 2013, 79-89 orr.

Bestetik, liturgia galikanotik kontserbatzen den erriturik zaharrena *Angulemako sakramentarioan* ageri zaigu, Pepin Laburrararen garaikoa (715-768). Erritu erromatarraren meza ospaketaren aurrean, galikanoak erritu konplikatua bat izango du. Erritu honetan, apezpikua kleroarekin eraikuntzan sartzen zen letania batzuk abesten. Ondoren, ura eta ardoaren arteko nahasketa bat ihinzatuko zuten eraikuntzan zehar eta aldarean<sup>4</sup>. Segituan, elizaren kanpoaldean kokatuta zeuden erlikien bila joaten ziren, eta herriarekin batera, erlikiekin tenplura sartu eta, azkenenean, eukaristia ospatzen zuten. XIII. mendean emango den erritu erromatarra bi erritu hauen arteko emaitza izango da. Hala ere, eragin ezberdinak ere izango dira, erritua pixkanaka konplikatuz.

Horrela, liturgia honi erritu gehiago atxikitzen hasiko zaizkio. Esaterako, *Missale Francorumun*<sup>5</sup> deskribaturik ageri zaigun ekintza. Moisesek burutu zuen zeremonian inspiraturik dagoen zati bat daukagu Irteera<sup>6</sup> eta Lebitarra<sup>7</sup> liburuetan. Errituaren zati honetan, apezpikuak, zazpi aldiz, lehen aipaturiko ur eta ardo nahasketa aldarean ihinzatuko du.

Hala eta guztiz ere, ezin da esan Behe Erdi Aroan, erritu bakar bat egon zenik. Izan ere, guztiz kontrakoa gertatuko da, ez zeuden bi erritu berdin. Teorikoki liturgia liburuetan begiratzen badugu espazioaren egokitzapena modu argi eta zehatz batean azaltzen da. Hala ere, praktikoki ereduak begiratzen baditugu, eta ez bakarrik liturgia liburuetan erreferentzia egiten direnak, ez dugu berdintasun bat aurkitzen<sup>8</sup>. XV. mendeko elizgizon batek esan zuen bezala “*Elizen dedikazio eta sagarapenaren aldetik, hainbeste aniztasun eta (ohitura) desberdin dago, ezen*

---

<sup>4</sup> Ibid., 80 orr., Gallarten esanetan Bizantziar jatorria daukan pauso bat izan daitekeela uste da.

<sup>5</sup> Ibid., 81 orr.

<sup>6</sup> Irteera 29, 12-18 “Gero, hartu zekorraren odoletik, eta behatzez aldare-ertzeko adarrak igurtziko dituzu. Gainerako odola aldare-oinean isuriko duzu. Kendu hesteak, gibela eta giltzurrunak estaltzen dituen gantza, eta erre aldare gainean. Zekorraren okela, larrua eta hondakinak kanpalekutik aparte erreko dituzu, bekatuaren barkamenerako sakrifizioa da eta. «Ondoren, hartu aharietako bat. Aaronek eta beronen semeek buruan eskuak ezarriko dizkiote. Hil aharia eta, haren odoletik harturik, aldare-ingurua zirtatuko duzu. Gero, zatikatu aharia, garbitu haren heste eta hankak, eta jarri okela-zatien eta buruaren ondoan. Guztia aldare gainean oso osorik erreko duzu, Jaunarentzat erre-opari gisa, eta Jaunak atseginez onartuko du bere ohorez erretako oparia”.

<sup>7</sup> Lebitarra 8, 11 “Zazpi aldiz zirtatuz, aldarea bere tresna guztiekin eta aska bere oinarekin gantzutu zituen eta sagaratu”.

<sup>8</sup> BRUNN, M. B, eta HAMILTON, L.I.: “Rites for Dedicating Churches”. GITTOS, H. eta HAMILTON, S. (ed): *Understanding Medieval Liturgy: Essays in Interpretation*, Farnham, Ashgate, 2015, 177-203 orr.

*puntu askotan ez baitute bat egiten, baizik eta sarritan kontraesanean sartzen baitira*<sup>9</sup>. Ondorioz, ezin dugu hitz egin liturgia kristau bakar batez, eremuaren arabera aldaketa ezberdinak izango zituen.

Nolanahi ere, oinarri teoriko bat behar zuten apezpikuek erritua modu egoki batean bideratzeko. Zeremonia-maisu bat laguntzaile gisa izan arren, jarraitu beharreko pausoak, abestu beharreko errezoak edo margotu beharreko gurutzeak pontifikal ezberdinetan oinarritzen ziren. X.menderarte, *libri sacramentorum* eta *ordines*etan sakabanaturik egon ohi ziren erreferentzia hauek. Mende honetan, lehen pontifikala egingo zen, garairarte ailegatu ziren erritu ezberdinen pilaketan oinarritzen zena. Pontifikal hauen artean garrantzitsuena, edo behintzat eragin gehien izan zuena, Pontifikal erromatar-germanikoa izan zen, lehen aldiz erritu erromatarra eta galikanoa batu egin zituen testua. Hala ere, urteak joan ahala pontifikal ezberdinak egingo dira, erreinu eta lurralde bakoitzak Pontifikal erromatar-germanikoaren bariazio bat izanik. Horregatik ez da arraroa izango, erritu berdin baten barnean, aldaketak egotea.

---

<sup>9</sup> Ibid., 178-179 orr. (Egilearen itzulpena).

## **5. Sagarapenaren pausoak**

Erritua *statioan* hasten zen, santu edo martirien erlikiak gordetzen ziren lekuan. Bertatik, prozesua ikustera gonbidatuta zegoen herriarekin, sagaratu egingo zen elizarantz prozesio batean joaten ziren. Sinbolikoki oso garrantzitsua zen une hau, izan ere, honela espazio hau Jerusalem Zerutiarraren zentzua hartzen zuen, sinbolikoki, sagaratu izango zen eliza. Horrela, elizara ailegatzen zirenean, erlikiak eraikuntzaren kanpoaldean geratzen ziren.

Ondoren, elizaren barrualdeko hormetan, gure gaiarentzat interes handien daukan pausoa gauzatuko zen. Momentu honetan, apezpikuak elizaren barnealdean, sagarapeneko hamabi gurutze margotuko ditu. Gurutzeak margotuak izango ziren lekura ailegatzeko, kasu askotan paretan altuera batean aurkitzen zirelarik, apezpikua mitra eta euri-kapa bat eramaten zuena, eskailera batez baliatzen zen. Bertan, bere eskuz, eta pontifikalean agertzen zena jarraituz, forma ezberdinetako gurutzeak margotu egingo zituen. Irudi hau ikonografikoki maiz ageriko zaigu zeremoniarekin lotuta (ikus 1. irudia).



**1. Irudia** Eustache Le Sueur, *Eliza kartujo baten sagarapena*, Paris, Louvre museoa

Kristautentzat “hamabi” zenbakiak zama sinboliko handia izan du betidanik, aipaturiko Jerusalem zerutiarrarekin konexio zuzena izanik. Apokalipsiko hamabi aingeru<sup>10</sup> izan ziren atearik koroatzen zutenak, Antzinako testamentuko Israelgo hamabi tribuak, edo beharbada,

---

<sup>10</sup> Apokalipsia 21, 12-16 “Harresi sendo eta garaia zuen, hamabi atekoa, eta ate gainetan hamabi aingeru. Hamabi izen zituzten idatziak, israeldarren hamabi leinuen izenak. Hiru ate zeuden ekialdera, hiru iparraldera, hiru hegoaldera eta hiru mendebaldera. Hiriko harresiak hamabi oinarri zituen, eta hauetan idatziak Bildotsaren hamabi apostoluen izenak. Nirekin mintzatzen ari zen aingeruak hiria eta beronen atearik eta harresia neurtzeko urrezko makila zeraman. Hiria karratua zen, luze bezain zabal. Neurtu zuen, bada, hiria makilaz, eta bi mila kilometrotik gora zen ; luzera, zabalera eta altuera berdinak ziren”.

erreferentziarik argiena, hamabi izan ziren Kristoren apostoluak. Oso posible da erritu osoa itxi egiten zuen eukaristiaren ospakizunean aipaturiko Apokalipsiaren pasarte hau irakurtzea<sup>11</sup>. Erritu honetan apostoluen garrantzia azpimarratu egingo da. Hamabi gurutzeak eliza sostengatzen zuten murruta eta zutabeetan kokatuz, paralelotasun bat agertzen zuten. Apostoluak elizaren oinarri dira.

Hamabi gurutze hauen funtzioa argi aipatzen da XIII. mendeko Guillermo Duranden *Rationale divinatorum officiorum* (1286) pontifikalean:

*“Lehenik, gurutze hauek deabruak beldurtzeko margotzen dira, horrela kanporatuak izan diren deabruak, gurutzea ikusten dutenean beldurtu egingo dira, eta ez dira itzultzen saiatuko. Bigarrenik, garaipen seinale dira, eta Kristoren gidaritzapean gurutze bere garaipenaren seinale eta estandarteak direlako. Egia da, beraz, gurutzeak margotu behar direla leku hau Kristoren agintepean dagoela erakusteko. Hirugarrenez, Kristoren Pasioari buruz hausnartzeko, honen bidez Berak Bere eliza sagaratu baitzuen, Pasioaren fedea hauen oroimenean ezarriz”<sup>12</sup>*

Duranden esanetan, oso zaila zen sagaraturik gabeko eliza bat topatzea, *“bertan honen berri ematen digun inskripzio, irudi edo eskultura bat mantentzen ez bada”<sup>13</sup>*.

Bestetik, Jacobo della Voragineren *Legenda Aurea* ere gurutze hauek aipatuko dira. Jada Durandek idatzi zituen funtzioez gainera, Jainkoaren mendeko espazio bat markatzeko balio zutela ere argi esaten du: *“Margoturiko gurutzeak zeuden, eremu jainkotiarra zela, Jainkoaren mendekoa, azaltzeko”<sup>14</sup>*.

---

<sup>11</sup> SUÁREZ GONZALEZ, A. “Invocar, validar, perpetuar (un círculo de círculos)”. *Revista de poetica medieval*. 27. zenbakia, 2013, 63 orr.

<sup>12</sup> SPCIER, A.: “To Show That the Place Is Divine”: Consecration Crosses Revisited”. KRISTA KODRES, A. M. (ed.): *Images and Objects in Ritual Practices in Medieval and Early Modern Northern and Central Europe*. Cambridge, Cambridge Scholars Publishers, 2013, 34-52 orr. (Egilearen itzulpena).

<sup>13</sup> *Ibid.*, 40 orr. (Egilearen itzulpena).

<sup>14</sup> VORAGINE, S. de la.: *La leyenda dorada*. 2. liburukia. MACÍAS, J.M. (Itzultzailea) Madrid, Alianza Forma, 1984. 830 orr. (Egilearen itzulpena).

Gurutze hauen itxura, arteren historian bezala, garaiaren arabera aldatu egingo da. Izan ere, oro har, sortutako garaiaren irizpide estilistikoan arabera egiten zituzten. Horrela, erromaniko garaiko gurutzeak trazu sinplez eginak daude, eta orokorrean kolore gorritz margotu ohi ziren, kolore berdineko borobil baten barnean egonik. Denboraren poderioz, trazuak loditzen eta gurutzeen puntak zabaltzen hasten dira. Hala ere, ezin dugu honetaz gehiegi orokortu, izan ere, errituak bezala, elizaren arabera formula ezberdinak hartzen dituzte. Geroago aipatuko ditugun Arabako kasuak honen islada izanik.

Azaldu dugun bezala sagarapen gurutzeen itxura, eliza batetik bestera aldatu egin daiteke. Kasu batzuetan margoturik zeuden, kasurik orokorrenak, baina beste adibide batzuetan harrian edo igeltsuan zizelkatuak egon ohi ziren. Hauen tamaina ezberdina izan daiteke, eredu batzuetan dekorazioa ere oparoagoa izanik. Horrela, sagarapen gurutzeak eliza baten kontsakrazioaren sinbolo izatearekin batera, arte obra bat izan daitekeela defendatu daiteke.

Liturgia testuak dioten arabera, ia kasu gehienetan hamabi gurutze margotu ohi ziren paretetan. Hala ere, adibide ezberdinetan, lau gurutze aurkitzen ditugu soilik. Beste kasuetan ere liburuetan ezartzen ziren hamabiren bikoitza, hogeitalau. Berriz ere, erritu, apezpiku eta erabaki propioen araberakoa zen hau. Ezin dugu ahaztu, gaur egunera oso sagarapen gurutze gutxi ailegatu zaizkigula. Batzutan, kopuru guztietatik eredu bakan batzuk mantenduz. Horregatik, oso zaila da esatea jatorrian zenbat margotu egin ziren<sup>15</sup>.

Aipatu dugun bezala gurutze hauek, funtzio babesleaz gainera, elizaren zutabe gisa ere lan egiten zuten. Jakina da ere bai, kasu askotan gurutzeak zeremonia hasi baino lehenago margotu ohi zirela, baina orokorrean, ezagunagoa den prozesua, errituan bertan margotzen zirela ziurtatzen da. Edozelan ere, bi kasuetan, otoitz bat egin ondoren, gurutzeak krismarekin oliatu egin ohi ziren.

---

<sup>15</sup> PAZOS-LÓPEZ, Á.: "Cruces de consagración". *Base de datos digital de Iconografía Medieval*. Universidad Complutense de Madrid, 2017. [www.ucm.es/bdiconografiamedieval/cruces-consagracion](http://www.ucm.es/bdiconografiamedieval/cruces-consagracion) (2019.05.08an kontsultatua).

Gurutze hauen existentziaren berri, jada IX mendetik ezagutzen badugu ere, garai honetako adibiderik ez zaizkigu ailegatu. XI. mendekoak dira mantendu diren zaharrenak. Hala ere, XIII. mendetik aurrera aurkituko ditugu, pontifikal eta liturgia liburuetan, hauei erreferentzia egiten dien lehen espresio bisualak. Orokorrean, XV eta XVI mendeetan aurkituko ditugu kontserbatu diren gurutze gehienak. Halarik ere, Martin Luterok hasitako Erreforma protestantearekin, sinbolo hauengan zegoen pertzepzioa aldatzen joango da. Iraultza honek sustatutako erlijio kristaua ulertzeko aldaketarekin sagarapen gurutzeen agerpena murrizten joango da, batez ere herrialde ez katolikoetan. Orainarte praktikaturako sagarapen erritua “superstizioso eta irabazizkoa”<sup>16</sup> bezala kritikatzeko zuten. Horrela, esan dezakegu, sagarapen gurutze hauen gehiengoa Erdi Aroko errituaren arrastoak direla. Liturgia arrasto hauen presentzia murrizten hasiko da modu bortitz batean hurrengo mendeetan zehar. Batez ere, Trentoko kontzilioan planteatu ziren ideiei berrien ondorioz. Elizak jada ez ziren sagaratuak izango, eskainiak izango dira. Oinarrian, tenpluaren eskaintzak sagarapenak betetzen zituen funtzio berdinak zituen. Hala ere, erritua sinplifikatu eta batez ere, homogeneizatu egingo da.

Geografikoki, gurutze hauen presentzia aniztasun handia eta zabala dauka. Liturgia erromatarra barneratzen zuen eremu berdinean, alegia<sup>17</sup>. Herrialdearen arabera, aldaketa eta bariazio ezberdinak agertzen dira. Esaterako, kasu batzuetan sagarapen gurutze hauek elizaren barnealde eta kanpoaldean aurkitzen dira. Pontifikal ingelesetan, esaterako, barne eta kanpoaldeetan margotu ohi ziren. Baina testu frantses eta italiarrek planteamendu honen aurka aurkezten dira. Gurutzeen sailkapen orokor bat oso zaila da egitea, izan ere, mantentzen direnen artean estilistikoki antzekotasunak badituzte ere, herrialdeen arabera aldaketak izaten dituzte<sup>18</sup>. Hala ere, herrialde bakoitzeko sailkapen propio bat badugu.

---

<sup>16</sup> SPCIER, A.: op. cit., 34 orr.

<sup>17</sup> PAZOS-LÓPEZ, A.: “Usos litúrgicos de la pintura mural en el románico: rezar, contemplar y santificar”, *Segundas jornadas del arte románico*, 2018. <https://ehutb.ehu.es/video/5acfaaf5f82b2bc1718b45c0> (2019.05.08an kontsultatua)

<sup>18</sup> PAZOS-LÓPEZ, A.: “Cruces de consagración”. op. cit.

Gurutze hauen presentzia Erdi Arotik kanpo ere ohikoa da, XX. mendeko eliza berrien eraikuntzan adibideak ere aurkituz. Maiz, sagarapen gurutze hauek, elizetan aurkitzen ditugun beste motatako gurutzeekin nahastu ohi dira. Hala nola, krismo, banakako gurutzeetan, edo, jada garai modernoan, *Via Crucis*-aren egonaldiekin. Alabaina, kantitate, egitura eta sagarapen gurutzeen forma ikur ikonografiko gisa balio dute. Ikonografia honekin bat egiten duten gaiak, hala nola, elizako murraren aspersiona edo aldarearen gantzudurarekin bat egiten dute<sup>19</sup>.

Sagarapen gurutzeekin batera, hamabi kandela jartzen ziren. Sinbolikoki zama handikoak ere, gurutzeekin lotzen ziren elementuak ziren, bi kontzeptu hauek guztiz batera ulertuz. Hauen sinbologia eta jatorria, lehen aldiz Pontifikal erromatar-germanikoan ageri zaigu. Bertan buruzagiak Israelgoko tribuei emandako eskaintzarekin lotzen da. Izan ere, eskaintza hau Moisesek egindako aldarearen sagarapenean egin zen<sup>20</sup>. Itun honetan, Israelgo buruzagiak, Jesusen apostoluetan aintzindariak izango direnak (berriz ere azpimarratzen den ideia), nazio bakar bat sortzeko batu egin ziren. Apostoluak beste aldetik, Jesusen mezu bateratu bat munduan zehar zabaltzea zeukaten betebeharrak gisa. Hamabi bela hauek Kristoren apostoluak izango ziren. Horrela esan zuen jada Kristok: “Zuek zarete munduarentzat argia”<sup>21</sup>. Munduan zehar zabalduko zuten mezua Espirituak bidalitako suzko mihi batez ailegatuko zitzaizkien, hau kandelatako suaren sinbologia izanik. Esan daiteke, bela bakoitza Mendekoste egunean Espiritua jasotzen ari zen apostolu bat sinbolizatzen duela<sup>22</sup>.

Elizaren sagarapenaren urteurrena oso data garrantzitsua zen. Aipaturiko kandelak piztearekin batera, urteurrenarekin, festa berezi bat ospatu egiten zen. Data edo egun honetan

---

<sup>19</sup> Ibid.

<sup>20</sup> Zenbakiak 7, 1-10 “Eraikuntza burutu zuen egunean, Moisesek olio isuriz sagaratu zuen egoitza bertako tresna guztiekin; berdin egin zuen aldare eta bertako tresna guztiekin ere. Gero, leinuen ordezkari bezala izen-bilketa egiten jardun zuten familiaburuek beren oparia aurkeztu zioten Jaunari: sei gurdi estali eta hamabi idi, hau da, gurdi bat bi buruzagiko eta idi bat buruzagi bakoitzeko. Guztia egoitzaren aurrean ezarri zuten. Orduan, Jaunak esan zion Moisesi: «Ekarri dituzten opariok hartu elkarketa-etxolako zerbitzurako, eta eman lebitarrei, nori bere egitekoaren arabera behar duena». Hartu zituen Moisesek gurdiak eta idiak eta lebitarrei banatu zizkien: gerxonarrei bi gurdi eta lau idi, beren egitekoaren arabera; meraritarrei lau gurdi eta zortzi idi, Aaron apaizaren seme Itamarren gidaritzapean bete behar zuten egitekoaren arabera; kehatarrei, berriz, ez ziren gurdirik, ez idirik eman, haien egitekoa gauza sakratuak bizkarrean eramatea baitzen. Aldarea inauguratzeko opariak. Aldarea sagaratzeko egunean, familiaburuek aldarearen inaugurazioko opariak eraman zituzten eta aldare aurrean ezarri”.

<sup>21</sup> Mateo 5, 14 “«Zuek zarete munduarentzat argia. Ezin daiteke ezkuta mendi gainean dagoen hiria”.

<sup>22</sup> GALLART PINEDA, P.: op. cit., 84 orr.



askotan parrokiako induljenzia emanarekin ere lotuta egon ohi zen. Hau da, ospakizuneko zerbitzuetan parte hartzen zuten fededunek, lurraldeko apezpikuen eskutik, barkamen edo induljenzia ezberdinak jasotzeko aukera zuten. Ospe handia izatearekin batera, eraikuntzaren jatorrizko sagarapenean bezala, ospakizun honetan jende multzo handi bat bildu egiten zen tenpluan.

Errituarekin jarraituz, sagarapen gurutzeak margotu eta geroko hurrengo pausua elizaren ihintzadura hirukoitza daukagu. Izan ere, gatz eta uran oinarritzen zen nahasketa bedeinkatu ostean, apezpikuak, herria eta elizgizonekin batera, salmo jakin batzuk abestuz eraikuntzari lehenengo buelta bat ematen zioten. Momentu honetan, elizaren zimenduak ihintzatuko ditu. Honek helburu argi bat zeukan, eraikuntza bekatuengatik askatzea. Horrela, atera ailegatzeko zirenean, apezpikuak, bakuluarekin atea lehen aldiz joko zuen hau esanez “Zuen atea ireki, ene printzeak”<sup>23</sup>. Halaz ere, atea ez dira orain irekiko. Prozesu hau bi aldiz gehiago errepikatuko da. Horrela, buelta bakoitzean ihintzadura murruan geroz eta altuago egiten zen. Azkenengo bueltan, barruan geratutako diakonoak kanpoan dagoen apezpikuari atea irekiko dizkio. Orain, soilik, bera eta elizgizon jakin batzuk sartuko ziren. Elizari emandako hiru buelta eta aspersionak sinbolikoki esanahi ezberdinak zituzten. Lehenengoa, deabrua kanporatzea, bigarrena barneko purifikazioa eta azkena, eraikuntzaren gainean konjuratu egin ahal den madarikazioak ezabatzea.

Elizara sartzen zirenean, apezpikuak kristoren monograma lurrean idatziko du, *Abecedariuma*<sup>24</sup> bezala ezagutzen den momentua izango zen. Horretarako, area eta errautsaren arteko nahasketa bat botako du zorura. Bertan, X forma bat sortuko du. Gero makuluarekin, Xren ikoroski batean alfabeto grekoa idatziko du. Beste ikoroskian berdina egingo du, baina kasu honetan latindar alfabetoarekin. Sinbolikoki prozesu hau mezu argi bat zeukan. Eliza osoa Kristoren izaeraren inguruan, monograma



**2. Irudia** Jacques de Besançon maisua, *Alfabeto bikoitzaren idazkera*, Melungo misala, 234 orr., Paris.

<sup>23</sup> VORAGINE, S. De la.: op cit., 828 orr.

<sup>24</sup> GALLART PINEDA, P.: op. cit., 85 orr.

honen bitartez errepresentatuta, eraikitzen zela esaten da. (ikus 2. irudia)

Erritu osoan, aldarearen sagaratzea zatirik mistiko eta garrantzitsuena izango da. Apezpikuak, “gregoriar ur” bezala ezagutzen den, ur, gatz, ardoa eta errautsaren arteko konbinaketa bat nahasten zuen. Ondoren nahasketa honekin, gurutze ezberdinak margotuko zituen. Bat aldarearen erdian, eta beste lau honen izkinetan. Gero, lehenago eraikuntzari hiru buelta eman zaizkion bezala, orain aldareari zazpi buelta emango dizkio isipuekin bedeinkatzen duen bitartean. Aldarean margotu egin dituen izkinetako lau gurutzeak, munduko lau zatiak errepresentatzen dute<sup>25</sup>, eta erdikoak, bestetik, Kristoren pasioa birgogoratzen zuen. Nola, pasioaren bitartez, mundua salbatu egin zuen<sup>26</sup>.

Aldareari zazpi buelta ematen zaizkion bitartean, koroak “*Invenerut me vigiles*”<sup>27</sup> salmoa abestuko dute. Apezpikuak jainkoak eman dion “artalde”, artzai bezala zainduko duela esaten digu.

Lehen elizaren kanpoaldea ihintzatu egin den bezala, orain barrualdearen momentua ailegatuko da. Oinarrietatik hasita, hiru aldiz tenplu osoko barrualdeko murrak bedeinkatuko ditu apezpikuak gregoriar-urarekin. Aspersio hirukoitz honek sinbolikoki ere paralelotasun bat dauka. Izan ere, katekumenoak bataiategian hiru aldiz sartzen ziren bataioaren prozesu osoa gauzatzeko. Horrela, eraikuntzaren aspersioa, eraikuntzaren bataioarekin parekatzen da. (ikus 3. irudia).



3. Irudia Elizaren kanpoaldeko ihintzadura, Hagako misala 192 orr., Haga

Orain erritua, kanpoaldean geratu den herriarekin jarraituko da. Hauek, barnealdeko erritua gauzatu den momentuan, kanpoaldean mantendu dira erlikiak zaintzen eraikuntzaren

<sup>25</sup> Hasiera 28, 14 “Zure ondorengoak lurreko hautsa bezain ugari izango dira. Mendebalde eta ekialdera, iparralde eta hegoaldera hedatuko zara. Zure eta zure ondorengoen bitartez lurreko senitarte guztiak bedeinkatuko ditut”.

<sup>26</sup> GALLART PINEDA, P.: op. cit., 86 orr.

<sup>27</sup> VORAGINE, S.D.: op cit., 830 orr., “Zentinelak nire lekuan aurkitu zidaten”. (Egilearen itzulpena).

ateak irekitzearen esperoan. Horrela, jada ate nagusiak irekitzen direnean, prozesio baten bitartez elizaren barrualdera sartu eta aldarearen parean kokatuko ziren. Hori bai, lehenago, elizgizon eta herriaren artean errezel bat kokatu egingo zen, bi espazioen artean banaketa bat egoteko. Horrela, herriak, aldarearen aldean gertatzen ari zen errito ez zuen ikusten, misterioa mantenduz. Erlikiak, hiru intsentsu alerekin batera, *confessio* bezala ezagutzen diren mortero batean sartzen zituzten aldarean sartu baino lehenago<sup>28</sup>.

Antzinako errituetan, aldarearen gantzudura eta intsentsazioa erlikien traslazioa baino lehenago gertatzen zen. Hala ere, X. mendetik aurrera orden hau aldatu egingo da. Jada XII. mendeko pontifikalean horrela azalduz. Erlikiak jada aldarean utziz, tapakiarekin itxi, eta aldarean intsentsu-ontziarekin gurutze bat egingo du apezpikuak.

Jada lehenago egin ziren gurutzeen leku berdinean, apezpikuak katekumenoen olioarekin gantzudurak egingo ditu. Orain aldarea berriz ere intsentsatuko du, hala ere, orain aldarearen inguruan egingo du, ez gainean (ikus 4. irudia). Azken prozesu hau bigarren aldi batean errepikatuko da. Eta gero, apezpikuak aldarean olio isuriko du. Krismarekin bost gurutze eginez, lehen bezala, aldare guztia oliatuko du. Egindako bost gurutzeak sinbolikoki kristoren gurutzeak errepresentatuko dituzte. Ideia hau azpimarratu egingo da apezpikuak intsentsua jarri eta su ematen dionean.



4. Irudia Aldarearen intsentsazioa, Brebiario ms.431 orr., Madril

Aldarearen gantzudura lehen aldiz erritu galikanoaren eskutik ageri zaigu VI. mendean. Hala ere, mendebaldean jada IV. mendeko amaieran dauka jatorria. Horrela, aldarearekin bukatu eta gero, jada hasieran margotu zituen elizaren barrualdeko sagarapen gurutzeen gantzudura gertatuko da (ikus 5. irudia). Gantzudura hauek errituan apostoluak zeukaten garrantzia

<sup>28</sup> GALLART PINEDA, P.:op. cit., 87 orr. Gallarten hitzetan, intsentsuarekin batera, kotsakaturiko hiru ostia sakratu ere sartzen ziren.

azpimarratuko dute. Izan ere, gregoriar-ura eraikuntzaren bataioa sinbolizatzen bazuen, gantzudurak elizaren konfirmazioa izango zen<sup>29</sup>.

Badakigu, erritu honek suposatzen zuen jazoera zela medio, igandeetan ospatu egiten zela. Hau Zaragozako kontzilioan (691) aipatu egiten da “*Apaizen ordenazioetarako igandea hautatzen bada, arrazoi gehiagorekin hautatu egingo da egun hau Jainkoaren omenezko tenpluko sagarapen baterako*”<sup>30</sup>.



**5. Irudia** Apezpikuak paretan kokatu behar den sagarapen gurutzea bedeinkatzen du. *Decretum*, 1284, Angerseko Udal Liburutegia

---

<sup>29</sup> Ibid., 88 orr.

<sup>30</sup> FRANQUESA, A: “ La casa de la iglesia” in URDEIZ, J. (zuz): *La casa y el altar de la iglesia*, Barcelona, Centre de Pastoral liturgica, 2009, 39 orr. (Egilearen itzulpena).

## **6. Sagarapenak Calahorrako elizbarrutian**

Arabako kasua aztertzen dugunean, garaiko testuinguru politiko eta erlijiosoa ere ulertu behar dugu. Gaur egun Araba bezala ulertzen dugun lurralde politikoa, bere garaian Calahorrako elizbarrutiaren barne zegoen. Bertatik kontrolatzen ziren lurralde osoko eliza eta parrokiak. Eta horrela, modu zuzen batean ere, garaian hauetan burutzen ari ziren errituak. Gainera, aipatu dugun bezala, sagarapen errituak, printzipioz teorikoki, apezpiku baten presentzia derrigortzen zuen. Apezpikuek Calahorran zeukaten egoitza, eta bertatik mugitzen ziren erritua gauzatzen zen leku ezberdinetara.

Sagarapen erritu batean apezpiku baten presentzia baieztatuta duten oso kasu gutxi ezagutzen dira elizbarruti honetan. Zaharrena, 947. urtean gauzatu zen San Martin Albeldakoaren monastegiko elizaren sagarapenean. Monastegietako elizen sagarapenen kasu gehiago ezagutzen ditugu Donemiliaga Kukulan (959), Juberako San Andresen (1062) eta San Asension dagoen Jasokundearen elizako kasuetan. Eliza parrokiaren sagarapen kasu gutxiago ezagutzen ditugu. Ezagutzen ditugun artean, Petri apezpikuak 1095. urtean Laudioko San Petri elizaren sagarapena edo *pro iussone* Blas abadeak Astigarribiako San Andreseko kasua, 1108. urtean<sup>31</sup>.

Arabian zehazki, elizetan kontserbatzen den inskripzioei esker, kasu gehiago ezagutzen ditugu. Markizko San Joan (1226), Trebiñuko San Joan Bataiatzailea (1251) eta San Vicentejo ermita eta elizak mantentzen diren adibide bakarrak dira. Kasu guzti hauetan, elizaren sagarapen data elizaren eraikuntzaren amaierarekin bat egiten dute, beti gertatzen ez den gauza bat.

Horrela, Trebiñuko San Joan Bataiatzailea elizako inskripzioan, modu argi batean azaldu egiten da errituaren pausoetan aipaturiko ideia batzuk. Hauen artean errituaren barne zegoen

---

<sup>31</sup> GARCÍA DE CORTÁZAR Y RUIZ DE AGUIRRE, J.A.: *La construcción de la diócesis de Calahorra en los siglos X a XIII: La Iglesia en la organización social del espacio*. Logroño, Instituto de estudios Riojanos, 2018, 142-148 orr.

erlikien lagatzea edo errituak suposatzen zuen ospakizuna, betibiziko induljenzien emanarekin azpimarratzen dena.

*(...) Azkenik, eliza hau don Aznar, Calahorra eta La Calzadako apezpikuak sagaratu zuen, aipaturiko Fortunaren eskariz Jaunaren MCCLI (1251) urtean, Uztaileko hilabetean, Gaztelan don Fernandoren (III) erregealdian eta Diego López Treviñoren prestimonioan, eta San Joan Bataiatzailearen izendapenean uztaileko bigarren igandean (9) don Aznar apezpiku calagurriarrak aipaturiko eliza sagaratu zuen, bertan Emeterio eta Celedonio santu martirien erlikiak laga zituen eta betibiziko induljenzia eman zizkien XL (40) egunez edozein urtetan, elizaren sagarapeneko urteurrenean bertara gerturatu eta apezpiku eta elizaren ongileengatik otoiz egiten zutenei.*

*Jainkoaren izenean (Krismoi, alfa eta omega)<sup>32</sup>*

Inskripzio honetan sagarapen errituaren inguruan aipatu ditugun ezaugarri batzuk ageri zaizkigu. Lehenik, kotsagrazio data baieztatzen da, bestetik, aldi berean apezpikuaren presentzia eta izena agertzen da. Calahorrarekin lotura zuzena daukaten Emeterio eta Celedonioren erlikiak aldarean lagatzen direla badakigu. Azkenik, ospakizunaren garrantzia induljenzien emanarekin baieztatzen dugu (berrogei eguneko epe batean). Guzti honetan falta zaizkigun elementu bakarrak tamalez sagarapen gurutzeak dira. Hala ere, susmatu daiteke bere garaian margotuak izan zirela.

Guri egokitzen zaizkigun elizen garai berdinean eraiki zen Trebiñuko eliza hau. XIII. mendeko eraikin erromaniko bat da. Hala ere, elementu hau, inskripzioa, guri egokitzen zaizkigun bi elizetan ez daukagu. Erritu hau gauzatu egin zela gurutzeei esker soilik dakigu.

Sagarapen guzti hauek gauzatu ziren testuingurua ez zen batere lasaia izan, hona hemen bere agerpenen esangura eta garrantzia. Arabako testuinguru erlijiosoa nahiko argi azaltzen du

---

<sup>32</sup> QUIRÓS CASTILLO, J. A. "L'eccezione che conferma la regola? Incastellamento nella valle del'Ebro nel X secolo: il castello de Treviño", *Archeologie Medievale*, 38. Zenbakia, 2011, 132 orr. (Egilearen itzulpena).

Honorio III Aita santuak 1227an Calahorrako elizbarrutiari bidali zion bulak. Bertan honela hitz egiten du Aita Santuak Arabako kasuari buruz *quoniam dies mali sunt* “garai hauek gogorrik direnez (...)”<sup>33</sup>. Antzinako arazo hau, XI mendeko Arabako elizbarrutia desagertzearekin hasi zen. Izan ere, desagertze hau suertatu zenean, Calahorrako elizbarrutiak Arabako lurraldeekiko kontrola hartu zuen, interes eta botere talka eta enfrentamendu bat ekarri zuena. Gainera, ezin dugu ahaztu 1109. urtean Sancho de Grañon apezpikuak arabar guztiak eskumikatu egin zituela, oraindik ere antzinako tradizioak jarraitzen zituztelako. Tradizio hauek, lurraldea eta parrokiak kontrolatzen jarraitzen zituzten jaunen boterean oinarritzen zen. Izan ere, Gregoriar erreformak jaun laikoek garaian gizarte eta erlijioaren gainean zeukaten boterea mugatzen saiatu zen.

Hurrengo urteetan giroa baretzeko nahiak ikusiko dira, baina, lurralde eta parrokiaren arabera joera eta pentsamendu ezberdinak planteatzen jarraitzen ziren. Edonola ere, XIII. mendean Araban Calahorrako elizbarrutia eta hau ordezkatzeko zuten apezpikuen gaitzespena ohiko fenomeno bat bilakatu zen. Juan Garcia Apezpikuak 1214. urtean Inozentzio III zen Aita santuari kexa bat helarazten dion gutun batean ikusten den bezala. Kexa honetan, giro nahasia deskribatzearekin batera, Arabako elizgizonek Calahorratik hauek bidaltzen zituzten bisitarien prokurazioak errefusatzen zituztela aipatzen du.

Arabar gehienentzat, Calahorra urrun geratzen zen leku bat zen. Elizbarrutiko egoitzarekin lotura historiko eta soziokultural bat ez izateak bi guneen artean tirabirak sortzea ekarri zuen. Bestetik, jaun laikoek lurraldearengan zeukaten botere eta interes ekonomikoak ez zuten bat ere lagundu. Botere hau ez zen gizartean bakarrik nabaritzen, garaiko elizaren egituraketan eta Araba osoan sakabanaturik zeuden parrokia sisteman ere indar eta presentzia handia zuen. Izan ere, XI. mendetik zetorren tradizio jakin batzuk praktikan jarraitzen zuten. Parrokietan zeunden gastu guztiak ordaintzearen truke, hamarrekoen bilketa jaun hauei egokitzen zitzairen. Erreforma gregoriarrak praktika hauek suntsitzen saiatu bazen ere, prozesu luze bat izango da<sup>34</sup>.

---

<sup>33</sup> LÓPEZ DE OCÁRIZ ALZOLA, J.J.: “Organización eclesiástica en la plena Edad media”, in GARCÍA GUINEA, M.A. eta PÉREZ GONZÁLEZ, J.M.(Zuz).; *Enciclopedia del Románico en el País Vasco / Euskadi* 1. liburukia. Aguilar de Campoo, Santa María la Real, 2011, 44 orr. (Egilearen itzulpena).

<sup>34</sup> *Ibid.*, 46 orr.

Prozesu luze hau XIII. mendean zehar bukatu egin zen. Baina, honen oinordetza Arabako eliza askoren fundazioa izango da. Izan ere, parrokia askoren eraikuntza jaun hauen babes eta diruarengatik suertatu zen. Finkatzen ari zen hierarkia eklesiastikoak gizartearen eskaera hau bete ezin zuelarik, jaun laikoek, bere faborean, herrien nukleo bilakatuko ziren tenpluen eraikuntzak bideratuko zituzten.

Esan beharra dago Gregoriar erreformarekin sakabanatzen ari zen erritu erromatarra elizen eraikitzen prozesuan biziki eragina izan zuela. Erritu berri baten agerpenarekin, eraikita zeuden eliza gehienak moldatuak izan behar ziren. Calahorrako elizbarrutiak bideratzen ari zen aldaketa hau jaun laikoen interesen aurka planteatzen zen. Horrela, erritu erromatarraren zabalkuntzarekin elizen aldaketa bat ere biziko da. Araba osoan aurkitzen ditugun sagarapen gurutzeak liturgia erromatarraren presentzia baieztatzen dute. Horregatik, oso adierazgarria da hauen presentzia hain mugatua izatea.

Araban sagarapen erritu bat, bizitzan behin ikusten zen ospakizun bat izango zen, inguruko fededunak erakarri egiten zituena eta,aldi berean, elizaren boterearen adierazle zena. Hauek momentu sakratu honen protagonista nagusiak ziren. Izan ere, apezpikuaren bitartez, eliza lehen aldiz “bataiatu” eta sagaratu egiten zen, kultua gauzatzeko eraikuntza bihurtuz. Horrela, erakartzen zen jende guztiaren artean, garaiko botere sistemaren beste estamenduak ere erakartzen ziren. Horrela, ez da bat ere arraroa izango errege edo nobleziaren pertsona edo ordezkari ezberdinek momentu hau zuzenean bizi izatea. Jakina da katedral edo sinbolikoki garrantzi handia zeukaten elizen kontsagrazioan erregeen presentzia zegoela. Adibide gisa aipaturiko 947. urteko Albeldako San Martin monastegiko kasua, non, Iruñeko erregea zen Gartzeta I.a Sanoitz eta bere ama Todaren presentzia izan zuen. Halaz ere, gure kasuan aztertu ditugun adibideetan, garrantzi politiko gutxi daukaten eliza xumeak izanik, erregeen presentzia ez zen espero. Hori bai, lurraldeko botere laikoaren presentzia ez zen bat ere baztertuko.



Elizaren kontsagrazio egunak bi botere hauek, erlijiosoa eta laikoa, lotzeko balio zuen. Espiritualtasunak bultzaturik, herri baten bilgune eta erdigune zen elizaren sagarapenean lurraldearekiko kontrolaren errepresentazioa ikusi egiten zen. Modu berdin batean, bi botere hauen elkar partaidetza sustatzeko gune bat ere bilakatu zen horrelako ospakizuna.

Nolanahi ere, zaila da pentsatzea hainbeste tenplu berrien agerpenarekin, Calahorratik etorri behar zen apezpikuak Arabako herri txiki guztien tenpluen sagarapenetan presentzia izatea. Gogoratu dezagun, guk aztertuko ditugun Aiara eta Arbuluko herriak ez zirela inoiz herri handiak izan. Horregatik, García de Cortazarrek beste teoria bat planteatzen du. Parrokiaren kontrola zeukan jaun familiak (edo beharbada eliza inguratzen zuten aldeen komunitate zehatz batek), erritu erromatarra onartzen zutenak, sagarapen prozesu hau jarraitzeko bestelako pertsona bat lortu ahalko zuten. Horrela, “familiako” edo inguruko aldeen elkarteko presbitero batek erritu guztia bideratu egin ahal zuela planteatzen du. Geroago “ondarezko-apaizak” deituko diren pertsonak, zehazki. Hala ere, gertuko monastegi bateko elizgizonek hau ere gidatu ahal zutela ere babesten du. Teknikoki balio ez zuen prozesu honek, erlikien lagatzearekin, lekuaren sakralizazio arazoa konponduko zuen eta horrela kultua garatzeko lekua bilakatu ahalko zen<sup>35</sup>.

Hala eta guztiz ere, Araban eliza sagaratuen adibide gutxi ditugu. Pentsatu beharra dago, sagarapen errituaren presentzia konfirmatzen duten dokumentu edo elementuak galdu egin ahal izan direla. Hala ere, badakigu Arabako kasuan eliza asko kontsakratu gabe<sup>36</sup> daudela oraindik ere. Garaiko testuinguru historiko-erlijiosoak izan dezake arrazoia. Liturgia mota bat, beste bat baino eragin eta zabaltze gehiago izan zuela. Hala ere, benetako arrazoia egiaztatu beharko da.

---

<sup>35</sup> GARCÍA DE CORTÁZAR Y RUIZ DE AGUIRRE, J.A.: op. cit., 143 orr.

<sup>36</sup> MELLÉN, I: “La ermita de Ayala tiene las únicas cruces de consagración de Álava”, ETB *Herrian*, 2017. <https://www.eitb.eus/es/radio/radio-vitoria/programas/herrian/detalle/6386984/audio-la-ermita-ayala-es-unica-sus-ucres-consagracion/> (2019.05.08an kontsultatua).

## **7. Arabako sagarapen gurutzeak: Arbulu eta Aiara**

XII eta XIII. mendeen bitartean, estilo erromanikoan, Arabako parrokien kopuruen hazkunde handia emango da. Baina XIII. mendean batez ere, eraikuntza guzti hauen indartze prozesu bat eman zen, askok joera monumental bat bereganatuz. XII. mendea trantsizio mende bat izanik, aipatu dugun bezala XIII. mendetik aurrera eliz parrokia sistema finkatuko da. Eliza, eta ondorioz, kultu eskaera zabal bat egonik, gune eta herri bakoitzaren arabera kalitate ezberdineko elizak eraikitzen hasiko dira. Eraikuntza berri guzti hauek ez dituzte material eta teknika berdinak erabiliko eta herriaren botere eta eraginaren arabera, mota ezberdineko elizak eraikiko dira. Araban sagarapen gurutzeak mantentzen dituzten bi elizek prozesu hau argi islatzen dute. XII-XIII. mendeen bitartean eraiki ziren, bere sagarapena ere mende hauetan kokatuz.

**Aiarako Andre Maria basiliza**, Alegria-Dulantzitik kilometro gutxira, *Aialba (Aialha)* izenpeanean existitu egin zen herrixka zaharraren eliza izan zen. Jada, Donemiliagako goldean (1066) horrela identifikatzen zena. Bertan monastegiari bi golde-burdin ordaintzen zela esaten da. Ondorioz, inguruarekin konparatuz gero, herritar gutxi izan zituela dakigu. Hala ere, jendeztatua ziren bi bide bertatik pasa egiten ziren. Lehenengoa, Arbulun bezala, Donejakue bidearen adarretako bat da, eraikuntza erromanikoaren egitura eta dekorazioa biziki eragin zuena. Bestea, Burdeos eta Astorga lotzen zituen galtzada erromatarra edo “Via Romana”, maiz Araba aldean Donejakue bidearekin bat egiten duen bide bat izan zena. Hala ere, *Aialbako* biztanleak, bizi baldintza hoberekin bila, aldameneko herria zen Alegria-Dulantzira mugitu ziren. Izan ere, herri honek jaso egin zuen foruen onurengatik erakargarria bihurtu zen. Inguruko beste herri batzuk patu berdina izan zuten, haien artean Henayo, Larrara edo San Roman de Larraza<sup>37</sup>

---

<sup>37</sup> ESQUIROZ ALBIZU, R.: “Alegria-Dulantzi”, in GARCÍA GUINEA, M.A. eta PÉREZ GONZÁLEZ, J.M.(Zuz): *Enciclopedia del Románico en el País Vasco / Euskadi*. 1. liburukia. Aguilar del Campoo, Fundación Santa María la Real, 2011, 239 orr.

Edonola ere, eraikin erromaniko osoa ailegatu egin zaigu, gotiko estiloan aldaketak egin ziren arren. Araban maiz ikusten dugun oinplanta erromanikoa dauka, luzetarako nabe bakar batekin, abside erdizirkularra izanik. Horrela, XIII. mendeko eraikuntza bezala identifikatzen zaigu. Absidea labe ganga batengatik estalita dagoen bitartean, tenpluaren gainerakoa kanoi ganga zorrotz batez estalita dago. Nabeko murrue inguruan, hiru altuera ezberdinetan dauden mentsula ilara ikusi ahal ditugu murrutik ateratzen, elkarren artean 20 cm daudenak. Gaur egun, hauen funtzioa ezezaguna da, hala ere, uste da garaian egurrezko egitura bat sostengatzeko egin zirela. Egitura hau, tribuna funtzio bat bete zezakeela ere uste da, fededun gehiago jasotzeko edo Donejakue bidea jarraitzen zuten erromesak biltzeko erabilia izango zena. Hala ere, barrualdea landutako harlanduz egiteko proiektuaren arrastoa izatea defendatu egiten du Diego Pérez de Arriluceak<sup>38</sup>.

Elizak, hegoaldeko horman elizpe erromanikoa mantendu du. Araban kontserbatzen diren gutxienetariko kasu bat daukagu. Eraikuntzaren altuera eta zabaltasuna oso aipagarria da, garaiko eraikuntzetan, ezagutzen dugun testuinguruan ezohikoa dena. 23x 12,5 metroko dimentsioak ditu, hori bai, presbiterio aldean, altuera bi metro jaisten da<sup>39</sup>. Beraz, dimentsio handiko eliza da, inguruko testuinguan berezia dena (ikus 6. irudia).



**6. Irudia** Aiarako Andre Maria basiliza

<sup>38</sup> PEREZ DE ARRILUCEA, D.: *Una joya del románico: El Santuario de Santa María de Ayala*. Madrid, Imprenta del real monasterio de San Lorenzo del Escorial, 1945, 37 orr.

<sup>39</sup> *Ibid.*, 34 orr.

Presbiterio aldean elizaren eraikitze prozesua bi garai ezberdinetan egin zela antzeman daiteke. Lehenengo garaia, presbiterio aldean nabarmendu ahal duguna, materialen aberastasunarengatik ezberdindu daiteke. Zoruaren zolaketak eta, oro har, eremuaren lanketak, elizaren beste zatia baino zaharragoa dela esaten digu. Izan ere, bigarren eraikitze honetan, materiala eta teknika askoz xumeagoa antzematen da. Hala ere, oro har, teknikoki material aberatsez eraiki zela esan beharra dago. Inguruko elizekin konparatuz gero, ezberdintasun handi bat ikusten dugu eraikuntzaren formakuntzan. Ideia hau gurutzetan ere ikusten dugu, teknikoki modu geometriko zehatz batean egin baitziren.

Edonola ere gaur egun, Aiarako eliza biluzik ailegatu zaigu. Izan ere, garaian izan zituen margo gehienak galdu egin zituen zaharberritze goiztiar batean. Nabe eta abside aldeko margo arrastoak ezabatu egin ziren eta gaur egun bakarrik gorri koloreko sagarapen gurutzeen adibideak mantentzen ditu. Zirkuluerdi formako abside hau inguratzen leihoak ditugu. Hauetako bi erromanikoak, eta bestea, jatorrizko kredentziaren gainean kokatzen dena, beste garai bateko berritze batean eraiki izan zen, estilo gotikoko leihoa. Barrualdean ezberdintasuna nabaria bada ere, hiru leiho hauek kanpoaldetik berdin-berdinak dira. Baina jatorrizko leiho erromanikoaren forma, oraindik ere, harlanduan, antzeman daiteke. Aldaketa honetan arreta jartzen badugu, harrien artean, jatorrizko gorri koloreko margoen arrastoak oraindik ikusi ahal dira<sup>40</sup>.

Elizaren barrualdeko perimetroa guri egokitzen zaizkigun Erdi Aroko kontsakrazio gurutzeak ditu, Araba osoan guztira mantendu diren sagarapen gurutze bakarrak izanik. Eliza osoaren barrualdea inguratzen dute, ia guztiak maila berdinean. Abside aldeko gurutzeak (5), hala ere, nabekoekin konparatuz, altuago daude margotuak. Nabe aldeko gurutzeak (7) aipaturiko harrizko mentsulen azpialdean ditugu. Pentsatu daiteke egitura honek ikurrak ez estaltzeko abside aldeko gurutzeak baino altuera baxuago batean margotuko zituztela.

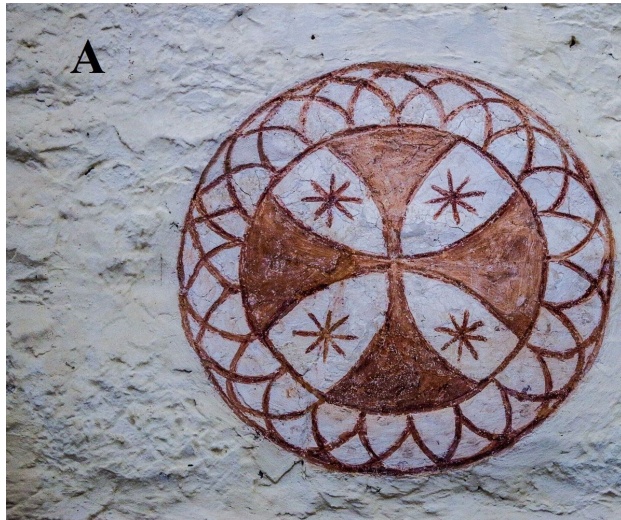
Gorritz margotutako gurutzeak izanik, xehetasun asko dituzten gurutzeak dira, maiz ikusten ez den gauza bat. Hala ere, mendebaldeko murruan aurkitzen dugun gurutze bakarraren

---

<sup>40</sup> MELLÉN, I: “Imágenes olvidadas. La decoración con pintura roja”, *Segundas jornadas del arte románico*, 2018. <https://ehutb.ehu.eus/video/5acfad63f82b2b4a768b4e2e> (2019.05.08an kontsultatua).

dekorazioa ezberdina da. Beste garai batean berriz margotu egin zela pentsatzen da. Alabaina, adibide guztiak tamaina eta estilo aldetik antzeko irizpideak jarraitzen dituzte.

Mendebaldeko murruan ikusten dugun gurutzea A. mota bezala izendatuko dugun bitartean (ikus 7. irudia), eliza inguratzen duten beste gurutze guztiak B. mota izango dira (ikus 8. irudia).



7. Irudia



8. Irudia

Bi gurutze motak konpas bat erabiliz egin diren sagarapen gurutzeak ditugu, teknikoki zehaztasun handi batekin egin diren adibideak izanik. Biak gorri kolore batean margotu dira, baina, gaur egun A. motan dugun gurutzearen kolorea ahulago mantentzen da. Bi adibideek gainera, zirkulu baten barnean dagoen gurutze patadaren besoen artean, lau izar dituzte margoturik. Eredu guztien artean ezberdintasun nabariena A. gurutzea inguratzen duen bigarren zirkulua da. Izan ere, bigarren zirkulu honen barrualdean konpasarekin egindako dekorazio bat gehitzen zaio, beste gurutzeen tamainara parekatzen duena.

Bestetik, ezin dugu ahaztu Diego Pérez de Arriluceak jatorrizko aldarearen berri ematen digula. Autore honek aldarea kontsakrazio gurutze hauekin zuzenean lotzen du, elizan bideratu zen errituan parte hartu zuela defendatuz<sup>41</sup>.

**Arbuluko Tourseko San Martin** elizaren kasua nahiko ezberdina da. XII. mendearen amaieran eraiki zen antzeko testuinguru batean<sup>42</sup>. Baina materialak, eta, oro har, eraikuntzaren tipologia askoz soilagoak dira. Bertan aurkitzen ditugun margoak, eta sagarapen gurutzeak, joera berdina jarraitzen dute. Aiaran aurkitzen ditugun adibideen “estilo” eta teknika berdina jarraitzen duten arren, egikera askoz traketsagoa da.

Berez, Arbuluko herria, jada Donemiliagako goldean izendatzen dena (*Arbustu*), ez zen inoiz herri handi bat izan. Izan ere, monastegi honi bi golde-burdin ordaintzen zion. Aiarako baseliza bezala, hau ere Donejakue bidearen barne zegoen herria daukagu. Kasu honetan ere, kokapena guztiz estrategiko eta ona izanda. Mendixka baten puntan dugu eraikita Tourseko San Martin eliza, inguruetatik tenplua erraz identifikatzea ahalbidetzen duena. Aipaturiko Donejakueren bidez gainera, merkataritza bide eta bilgune izandako herri bat izan zen.

Gaur egun ikusten dugun eraikuntzaren gehiengoa XV-XVI mendeen bitartean eraiki zen gotiko berantiar estiloan. Hala ere, eraikuntza honen jatorria erromanikoan<sup>43</sup> kokatzen da, barrualdean, presbiterio aldean, garai honi dagokion murru bakar bat kontserbatuz. Eliza monumental bat izanik, jatorrizko Erdi Aroko elizak izan zuen nabe bakarra mantentzen du, gotikoko aldaketan zabaldua izan zena. Gaur egun, pentsatzen da eraikuntzaren aldaketaren arrazoi sinple batengatik izan zela, fededunentzat jatorrizko tenplua txikia geratu zenez, absidea ez ezik, tenplua handitu egin zen.

Hasierako tenplu honen arrastoak 2004ean gauzatu ziren eraikuntzaren zaharberritze prozesuaren ondorioz ezagutzen ditugu. Izan ere, gaur egun prozesu osoaren emaitzak elizaren

---

<sup>41</sup> PEREZ DE ARRILUCEA, D.: op. cit., 37 orr.

<sup>42</sup> MELLÉN, I.: “Imágenes olvidadas. La decoración con pintura roja”. op. cit.

<sup>43</sup> Isabel Mellének bere hitzaldian ondo azaldu zuenez.

abside aldean bistakoak izaten jarraitzen dute. Zaharberritzaileek nahita erromaniko eta gotiko garaiko murruek artean desberdintasun argi bat utzi zuten, jatorrizko tenpluaren murrua eta profila argi ikusiz (ikus 9. irudia).



**9. Irudia** Arbuluko Tourseko San Martin eliza

Jatorrizko tenplu honen dimentsio zehatzak ezagutzen ez baditugun arren, abside erromaniko honen zabalera 24m<sup>2</sup> dela badakigu<sup>44</sup>. Abside zuzen bat izanik (Arabian ere maiz ikusten dugun tipologia) paretaren erdian ere leiho erromaniko bat mantentzen du, oso txaranbeldua dena. Elementu hau momenturarte bakarrik elizaren kanpoaldeko murruan ikusten den profilari esker ezagutzen zen. Gaur egun, estalita jarraitzen du, baina barrualdean leihoaren jatorrizko forma eta margoak partzialki ikusten ditugu. Guzti honekin, elementu gutxi mantentzen badira ere, jatorrizko tenpluaren datazioa XII. mende amaieran kokatu daiteke. Elizaren oinplanta eta leiho txaranbelduaren formarengatik hastapeneko estilo erromanikoan sailkatu da. Hala ere, oraindik bere kronologia ez dago guztiz baieztatua.

---

<sup>44</sup> SANZ GÓMEZ DE SEGURA, M. D. eta CORTAZAR GARCIA DE SALAZAR, M. : “El color y el diseño en la decoración arquitectónica de la iglesia de Arbulu. 1ª Fase de restauración”. *Akobe: restauración y conservación de bienes culturales/ondasunen artapen eta berriztapena*, 6. zenbakia, 2005, 78-83 orr.

Leiho honen inguruan hasierako tenplu honen jatorrizko margoak mantentzen dira. Gorriz ere margoturik, leihoaren bi alboetan eta karez egindako hondo txuri batean, aniztasun handia duten elementu ezberdinak ikusi ahal ditugu. Hauen arten, gure gaiari lotuta dauden bi sagarapen gurutzeak. Maiz, margo gotikoak bezala identifikatuak izan diren arren, “estilo” honen irizpide estilistikotik nahiko urruntzen dira. Horma-pintura gorriak bezala sailkatu izan den margotzeko era bat da, kronologikoki XI. mendetik XV. mendera zabaltzen dena. Gotikoa ez bezala zeharkakoa den korrante bat izanik, gaur egun gutxi ikertu den gai bat izan da<sup>45</sup>.

Kasu honetan bi sagarapen gurutze bakarrik mantentzen dira, jatorrizko elizaren absidean kokatuta daudenak. Horrela, beste gurutze guztiak orain arte ikusi dugun teoriaren arabera, galdutako eraikuntzan margotuak zeudela suposatu beharra dago. Aiarako adibideekin konparatuz gero, bi elizen adibideen artean antzekotasunak ikusi ahal ditugu. Teknikoki pigmentu berdinak erabili dituzten arren, Arbulun ez zuten konpasik erabili gurutzeak margotzeko. Eskuz eginiko sagarapen gurutzeak ditugu.

Honela, bi gurutze hauek Aiarako gurutzeekin konparatzen baditugu, Arbuluko adibideak Aiarako A. motako gurutzearekin antzekotasun handiak ditu. Hala ere, Arbuluko adibideek gurutze patadaren gainean zirkulu bikoitza izango dute. Zirkulu hauen barnean dagoen dekorazioa Aiarako kasua birgogoratzen digun elementua da. Hala ere, aipatu dugun bezala, Arbuluko gurutzeak modu trakets batean eginak izan dira.

Zaharberritzaileek gidatutako prozesu honetan, interes handiko eliza gotikoko giltzarriak zaharberritzearekin batera, jada aipaturiko zuzena den absideko margo arrastoak ere argiztatu egin zituzten<sup>46</sup>. Guri interesatzen zaizkigun margoetan atenzioa jartzen badugu, aniztasun handiko elementu ezberdinak ikusi ahalko ditugu. Horrela, bi sagarapen gurutzeen ondoan identifikatzeko oso zailak diren animalia mota ezberdinak ikusten dira.

---

<sup>45</sup> MELLÉN, I.: “Imágenes olvidadas. La decoración con pintura roja”. op.cit.

<sup>46</sup> SANZ GÓMEZ DE SEGURA, M. D. eta CORTAZAR GARCIA DE SALAZAR, M. : op cit.,81 orr.



Lehenengo erregistro batean, behetik hasita, usoak bezala identifikatu ahal diren lau hegazti ditugu. Hauek bikoteka errepresentaturik ditugu, aurrez-aurre<sup>47</sup>. Bigarren erregistro batean, gorago, hegoak bildurik dituzten bi pauma ere aurkitzen ditugu<sup>48</sup>, banaka leihoaren bi aldeetan. Paumak usoak baino altuago kokaturik, bi hegazti mota hauen artean identifikatzeko zaila diren lauoindu bi eta beste hegazti ezezagun bat ditugu.

Espazio berdinean, beste elementuekin nahasturik, izarrak, lis loreak bezala sailkatu ahal diren ikurrak eta identifikatu ez diren errubera forma eta sinbolo ezberdinak ere aurkitzen dira. Printzipioz, elementu guzti hauek, ez dute irakurketa orokor bat planteatzen. Izan ere, hondo txuria ez ezik, ez dute beste erreferentzia espazialik aurkezten. Estilo oso eskematiko batean margoturik, irudi guztiak sotilak dira.

Arbulun aurkitzen ditugun margo gorriak ez dira bakarrak. Araba inguruan antzeko adibideak ikusi ahal ditugu, Gopegin, Añuan, Legardan edo Uribarri Harana bezalako elizetan. Hala ere, adibiderik adierazgarri eta ezagunena Alaitzako elizan daukagu. Jasokundearen eliza honetako absidean, izan ere, Arbulun aurkitzen dugun estilo berdinean margoturik, nahiko ezezagunak diren margo gorri batzuk ditugu. Arbulun bezala, hondo txuri batean, burdin oxidoz eginiko pigmentuarekin, guda eta eszena ezberdinen testuinguru berdinean ere animalia gorri batzuk daude. Alaitzako margoek, hori bai, irakurketa eta programa ikonografiko askoz zabal eta konplexuago bat daukate. Maila ezberdin batean badaude ere, antzekotasunak nabariak dira, batez ere partekatzen duten “estilo” piktorikoan<sup>49</sup>.

Hala ere, ezin dugu esan margo gorri hauek Arabako banakako kasu bat direnik. Lurralde honetatik kanpo ere Europa osoan zehar ikusi ahal dugun fenomeno bat da. Adibideen artean Frantziako Motsauneseke eliza, Italian San Bevignateko eliza edo Espainian bertan, Ávilako katedralean edo Soriako herri ezberdinetan. Hala nola, Matanza de Soria, Osonilla edo Bocigas

---

<sup>47</sup> MELLÉN, I.: “Imágenes olvidadas. La decoración con pintura roja”. op.cit., Erromanikoan maiz ikusten dugun errepresentazio bat da. Adibideen artean Isabel Mellének Mataukoko elizan aurkitzen dugun kapitela erromanikoarekin konparatu egiten ditu.

<sup>48</sup> Alaitzan aurkitu ahal ditugun margo gorrietan, animalia hau ere modu argi batean errepresentatzen da.

<sup>49</sup> Ibid.

de Peraleseko elizetan. Hauetan, irudi ez erlijiosoekin batera, harlandua imitatzen duen margoak ikusi ahal ditugu gangetan. Berriz ere, Araban aurkitzen ditugun Aiara, Arbulu edo Alaitza bezalako adibideak burura ekartzen dizkigunak<sup>50</sup>.

Arbuluko Tourseko San Martineko elizaren zaharberritze prozesuan margo hauek garai eta fase ezberdinetan margotu egin zirela azaldu zen. Guztira bost geruza piktoriko ezberdin desberdin ziren, bakoitza garai ezberdin batekoa. Hala ere, aipatu beharrekoa da, geruza ezberdinak aurkitzen joan ahala, aurkitutako dekorazio guztian sailkapen eta lehentasun jakin bat zehaztu zela. Horrela, elementu batzuk, beste batzuk erakusteko nahiean, deuseztatuak izan ziren. Hala ere, hauen existentziaren berri, argazkien bitartez jakin dugu.

Lehenengo geruzan dekorazio geometrikoa aurkituko genuke. Zortzi puntako izar eta erruberetan<sup>51</sup> oinarritzen dena. Forma hauek animalien errepresentazioekin txandakatzen dira, gorritz eta txuriz margoturik daudenak. Margo hauek morterozko bi geruza gainean margotu egin ziren, *a seco* teknikan. Ezinbestekoa da aipatzea Petra corp. zaharberritze enpresak sagarapen gurutzeak “erruberak” bezala identifikatzen dituela, bi elementuen arteko ezberdintasuna ez nabaritzuz.

Lehenengo eta bigarren geruzen tartea oso mehea den kare-esne batek banatzen ditu. Alabaina, bi geruzen artean joera aldaketa nabaria dago. Bigarren geruza honetako dekorazio hau harlanduzko lana imitatzen duen lauki zuzenetan oinarritzen da. Jatorrian abside osoan aurkitzen zirenak, gaur egun bakarrik leihoaren barrualdean mantentzen dira. Hala ere, absideko murruan dekorazio honen arrastoak antzematen dira oraindik ere. Argazkietan agertzen zaigun bezala, abside osoan zegoen harlandu hau imitatzen zuen dekorazioa lehenengo geruzako elementuak ikusteko kendu egin



**10. Irudia** Murru zuzenaren aldeko horma-pinturak, PETRA S.COOP.

<sup>50</sup> MELLÉN, I.: “Imágenes olvidadas. La decoración con pintura roja”. op.cit.

<sup>51</sup> Ibid., erruberaren errepresentazio gehiago, Legarda edo Gojaineko elizetan ikusi ahal ditugu.

zen (ikus 10. irudia). Bigarren geruza honen datazioa Petra corp.-eko zaharberritzaileek. XIII-XIV. mendeen bitartean zehazten dute. Lehenengo geruza, logikoki, zaharra izanik. Sagarapen gurutzeak bezala, lehenengo eta bigarren geruzako margo guztiak esku hutsezko marrazketak ditugu.

Bigarren geruza margotu egin zenean, harlandua imitatzen zuen margo gorriarekin, sagarapen gurutzeak estaltzen saiatu ziren. Arrazoa ezezaguna da, baina oso adierazgarria.

Geruzekin bukatzeko, jatorrizko margo gorriak estaltzen zituzten beste margoak ditugu. Beste garaietako elementu arkitektoniko eta ganga berriekin batasun kromatiko bat izateko helburuarekin presbiterio osoa batzeko margo eskualdi berri bat eman zen. Harlandua imitatzen duen margoak ditugu geruza honetan ere. Hala ere, estilo guztiz ezberdin batean egingo da, gris koloreko harlanduen banaketa margo txuriarekin gauzatuz. Honela, azkenengo eskualdi bat emango zaio elizari, berriz ere eliza osoari batasun bat emateko. Kasu honetan, beste geruza bat jarri zen. Berriz ere harlandua imitatzen duen dekorazioa ezarriko zen. Baina kasu honetan, harlandu grisak beltzez zehaztuta zeuden eta ez txuriz<sup>52</sup>.

---

<sup>52</sup> SANZ GÓMEZ DE SEGURA, M. D. eta CORTAZAR GARCIA DE SALAZAR, M.: op. cit., 82 orr.

## **8. Ondorioak**

Erdi Aroko testuinguru erlijioso gatazkatsu batean, Araba osoan sagarapen gurutzeak mantentzen dituzten bi eliza bakarrik egotea oso azpimarragarria da.

Oso adierazgarria da, lehenik eta behin, irudi erlijioso hauek liturgia erromatarren presentzia baieztatzen dutela. XIII. mendean Erreforma gregoriarrak liturgia erromatarren bidez Arabako lurraldean egiten ziren errituak bateratu eta antzinako tradizioekin bukatzeko intentzinoa zeukan. Horrela, kotsakrazio gurutze hauei esker baieztatzen da, behintzat herri hauetan, erritu erromatarra ezarri eta jarraitu egiten zela. Garaian izan zuten garrantzi erlijiosoaz gainera, hauei esker tendentzia aldaketa bat ere susmatu egiten da. Jaun laikoek, elizaren mesedetan pribilegioak eta, batez ere, lurralde boterearen galera izan zuten.

Hala ere, penintsula osoan erreforma hau hain sakona izanik oso adierazgarria da, XIII. menderako Araban hain eliza gutxi sagaratuak izatea. Adierara usten digu, berriz ere, bateratze erlijioso hau ez zela hain eraginkor edo behintzat hain erraza izan.

Bestetik, berezia da oso, mantendu egin diren sagarapen gurutze guztiak teknika eta irizpide estilistiko berdinak jarraitzea. Honek ez du esan nahi jatorrian mantendu ahal ziren gurutzeak irizpide berdinak izatea. Baina tendentzia bat argi adierazten da.

Horma-pintura gorriak Araban, Aiara eta Arbulu bezalako elizetan aurkitzen den aparteko kontua dugu. Lurralde osoko eliza askotan aurkitu ahal dira margo adibideak, baina hala ere, maiz ezaugarri hauek jarraitzen dituzten elizen margoak dekorazio laikoa suposatzen dute. Sagarapen gurutzeak funtsean irudi erlijiosoak ditugu. Liturgiarekin lotuta daude funtzio eta forman. Horregatik horrelako testuinguruan margo erlijiosoak aurkitzea nahiko berezia izaten jarraitzen du.

Sagarapen gurutze hauek maiz ahazten diren gai bat izanik, Erdi Aroan berebiziko sinbolismoa zeukaten irudiak ziren. Sagarapen erritua birgogoratu, eta aldi berean eliza gaiztakeria guztietatik babesten zuten elementu batzuk ziren. Argitu dugun bezala, margo hauek helburu zehatz bat zuten liturgiari hertsiki lotuak.

Sagarapen erritua eliza baten historian momenturik arranditsuena da, benetako ospakizun berezi bat. Ospakizuna bizitzen zuten fededunen zentzumen guztiak parte hartzen zuten berebiziko esperientzia bat biziz. Ikusmenarekin lotuta, jantzien oparotasuna, elizgizonen keinuak, gurutzeen margoketak bizipen honen presentzia dira. Gantzudurak, ukimenarekin lotu dezakegun bezala, errituan erabiltzen zen intsentsua usaimenarekin lotzen dugu. Azkenik entzumenarekin, errituan abesten ziren salmo eta errezo ezberdinek fededuna beste mundu batera eramaten eta berebiziko esperientzia erlijioso bat bizitzera eramaten zuen. Oro har, erritua barneratzen zuten elementu guztiek giro mistiko eta espiritual bat bizitzea ahalbidetzen zuten.

Izaera miragarria ere bereganatzen zuen prozesu osoak. Sagarapen gurutzeek, funtsean gaiztakeria uxatzen zuten sinboloak eta ikurrak ziren, eliza babestuz. Sinesmen hau Erdi Aroan zehar mantendu egingo zen, baina gaur egun bere zentzua galdu egin du. Horrela, sagarapen gurutzeek, elizan betirako mantentzeko egin zirenak, prozesu eta sinesmen hau birgogoratu eta azpimarratzen dute<sup>53</sup>.

Artelan esparrura baino haratago eramaten gaituzten elementuak dira. Elizaren dekorazio piktoriko soila izatearekin batera, jada aipatu ditugun funtzioak baino gehiago betetzen zituzten. Sagarapen gurutzeak esperientzia mistiko baten Erdi Aroko arrastoak dira.

---

<sup>53</sup> GALLART PINEDA, P.: op. cit., 88 orr.

## **9. Bibliografía**

- BRUNN, M. B., eta HAMILTON, L. I.: “Rites for Dedicating Churches”, in GITTOS, H., eta HAMILTON, S. (Ed.): *Understanding Medieval Liturgy: Essays in Interpretation*. Farnham, Ashgate, Routledge, 2015, 177-203 orr.
- ESQUIROZ ALBIZU, R.: “Alegria-Dulantzi”, in GARCÍA GUINEA, M.A. eta PÉREZ GONZÁLEZ, J.M.(Zuz): *Enciclopedia del Románico en el País Vasco / Euskadi*. 1 liburukia. Aguilar del Campoo, Fundación Santa María la Real, 2011, 239-250 orr.
- FRANQUESA, A.: “ La casa de la iglesia”in URDEIZ, J. (zuz): *La casa y el altar de la iglesia*, Barcelona, Centre de Pastoral liturgica, 2009, 21-53 orr.
- GALLART PINEDA, P.: “El ritual de la dedicación de la iglesia en los pontificales medievales y su ciclo icónico”, *Imago*, 5.zenbakia, 2013, 79-89 orr.
- GARCÍA DE CORTÁZAR Y RUIZ DE AGUIRRE, J.A.: *La construcción de la diócesis de Calahorra en los siglos X a XIII: La Iglesia en la organización social del espacio*. Logroño, Instituto de estudios Riojanos, 2018.
- LÓPEZ DE OCÁRIZ ALZOLA, J.J.: “Organización eclesiástica en la plena Edad media” GARCÍA GUINEA, M.A. eta PÉREZ GONZÁLEZ, J.M.(Zuz).; *Enciclopedia del Románico en el País Vasco / Euskadi* 1. liburukia. Aguilar del Campoo, Fundación Santa María la Real, 2011, 44-48 orr.
- PEREZ DE ARRILUCEA, D.: *Una joya del románico: El Santuario de Santa María de Ayala*. Madrid, Imprenta del real monasterio de San Lorenzo del Escorial, 1945.
- QUIRÓS CASTILLO, J. A.: “L’eccezione che conferma la regola? Incastellamento nella valle del’Ebro nel X secolo: il castello de Treviño”, *Archeologie Medievale*, 38. Zenbakia, 2011, 113-136 orr.

- SANZ GÓMEZ DE SEGURA, M. D. eta CORTAZAR GARCIA DE SALAZAR, M.: “El color y el diseño en la decoración arquitectónica de la iglesia de Arbulo. 1ª Fase de restauración”. *Akobe: restauración y conservación de bienes culturales/ondasunen artapen eta berriztapena*, 6. zenbakia, 2005, 78-83 orr.
- SOLANS, J.: *Manual Litúrgico*. 1.liburukia. Barcelona, Imprenta de E. subirana, 1913.
- SPCIER, A.: “To Show That the Place Is Divine”: Consecration Crosses Revisited”, in KRISTA KODRES, A. M. (ed.): *Images and Objects in Ritual Practices in Medieval and Early Modern Northern and Central Europe*. Cambridge, Cambridge Scholars Publishers, 2013, 34-52 orr.
- SUÁREZ GONZÁLEZ, A.: “Invocar, validez, perpetuar. Un círculo de círculos”, *Revista de poética medieval*, 27. zenbakia, 2013, 61-99 orr.
- VORAGINE, S.D.: *La leyenda dorada*. 2.liburukia. MACÍAS, J.M. (Itzultzailea). Madrid, Alianza Forma, 1984.

## **Webgrafia**

- MELLÉN, I.: “Imágenes olvidadas. La decoración con pintura roja ”, *Segundas jornadas del arte románico*, 2018. <https://ehutb.ehu.es/video/Sacfad63f82b2b4a768b4e2e> (2019.05.08an kontsultatua)
- MELLÉN, I.: “La ermita de Ayala tiene las únicas cruces de consagración de Álava”, ETB *Herrian*, 2019. <https://www.eitb.eus/es/radio/radio-vitoria/programas/herrian/detalle/6386984/audio-la-ermita-ayala-es-unica-sus-cruces-consagracion/> (2019.05.08an kontsultatua)

- PAZOS-LÓPEZ, A.: "Cruces de consagración". *Base de datos digital de Iconografía Medieval*. Universidad Complutense de Madrid, 2017. [www.ucm.es/bdiconografiamedieval/cruces-consagracion](http://www.ucm.es/bdiconografiamedieval/cruces-consagracion) (2019.05.07an kotsultatua).
- PAZOS-LÓPEZ, A.: "Usos litúrgicos de la pintura mural en el románico: rezar, contemplar y santificar", *Segundas jornadas del arte románico*, 2018. <https://ehutb.ehu.eus/video/5acfaaf5f82b2bc1718b45c0> (2019.05.08an kotsultatua).