

# UNITÉAK ETA HIBRIDOAK. 3 SAIAKERA LUZETARAKO BIZITETXEEN GAINEAN

Lauren Etxepare Igiñiz  
Maialen Sagarna Aranburu  
Iñigo Lizundia Uranga  
Eneko Uranga Santamaria

Universidad del País Vasco / Euskal Herriko Unibertsitatea, Arkitektura Saila

## Laburpena

60etako etxebizitza arkitekturak ezaugarri eta ñabardura bereziak hartu zituen han eta hemen, Europa mendebaldeko herrialde guztietan; etxebizitza arkitektura da, hain zuzen ere, hazkunde garai hartako lekukorik zintzoena. Garaiko arkitektoek, aspaldiko etxebizitza-ereduek balio ez zutela sinetsita eta mende erdialdera eskuratu baliabide berriak lanabes, hainbat bideri ekin zioten etxebizitza premia handiari erantzuna emateko asmoz. Izan zen bat, ebazpide horien artean, konplexutasun erantsia ekarri zuena etxebizitzak elkarren artean organizatzeko orduan; bizitzak, elkarren gainean baino, luzetara eranstetik zetorrena, hain zuzen ere. Luzetarako blokeok igarobide luzeak baliatzen zituzten, korridore baten inguruan batzuetan eta alboko pasareletatik besteetan. Bide horien inguruan uztartzen ziren, konplexutasun maila ezberdinen arabera, etxebizitzak. 1966 eta 1975 urteen artean euskal kostaldean eraikitako hiru promozio publiko aztertzen ditu lan honek, ezin hobeki ematen dutenak garaiko European luzetarako ereduaren gainean puri-purian zeuden hiru ikuspegi nagusien eraginaren berri.

*Gako hitzak:* 60ETAKO HAZKUNDEA, LUZETARAKO BIZITEGIAK, ETXEBIZITZA PUBLIKOA,  
UNITÉ D'HABITATION

Abstract

The residential Architecture of the 60s adopted in every place of Europe specific features, and it is the most faithful witness of the developmentalist period that the West lived at the beginning of the last third of the 20th century. Architects of that time were convinced that residential solutions of the past did not serve to meet the new needs. So, thanks to the new planning tools, they undertook new ways to meet the high demand for housing. There was one, among these ways, that involved an added complexity regarding the organisation of the housing; according to this way, flats would be yuxtaposed longitudinally. These long blocks resorted to large corridors and walkways to get to the apartments, and around these long corridors apartments were yuxtaposed. We present three case studies that were built between 1966 and 1975 in the basque coast, that show how the three main european pathways influenced in the basque residential architecture of the time.

*Keywords:* DEVELOPMENT OF THE 60S, LONGITUDINAL RESIDENTIAL BLOCKS, PUBLIC HOUSING, UNITÉ D'HABITATION

---

Etxepare Igiñiz, Lauren; Sagarna Aranburu, Maialen; Lizundia Uranga, Iñigo; and Uranga Santamaria, Eneko. 2014. Unitéak eta hibridoak. 3 saiakera luzetarako bizitetxeen gainean. *AusArt Journal for Research in Art* 2 (1) (June): 102-114.

## SARRERA

Etxebizitza-arkitektura da, ezbairik gabe, Europa mendebaldeko herriek joan den mendeko 60etan bizi izandako hazkunde neurrigabearen lekukorik zintzoena, eta Euskal Herria ez da, inondik ere, salbuespen. Hirien eta lurraldearen bilakaera arautzen zuten planeamendu-figuerek, hazkundeak goia sekula joko ez zuelakoan, egundoko biztanleria aurreikusi zuten gurean, bai eta biztanle berrientzako etxeak eraikitzeo lur urbanizatu eta azpiegitura handiak programatu ere. Garaiko arkitektoek, aspaldiko etxebizitza-ereduek balio ez zutela sinetsita eta mende erdialdera eskuratu baliabide berriak lanabes, hainbat bideri ekin zioten, etxebizitza premia handiari erantzuna emateko asmoz. Izan zen bat, ebazpide horien artean, konplexutasun erantsia ekarri zuena etxebizitzak elkarren artean organizatzeko orduan; bizitzak, elkarren gainean baino, luzetara eranstetik zetorrena, hain zuzen ere. Ebazpide konplexua zen inondik ere, etxebizitza-dorreekin alderatuz gero, esaterako. Dorreak eredu-oina hartzen du elementu sortzailatzat; behin eredu-oina ebatzita, beronen errepikapen sistematikoan oinarritzen da eraikina.

Luzetarako blokeek igarobide luzeak baliatzen dituzte, barne-korridore gisa batzuetan eta alboko pasabide gisa besteetan. Bide horien inguruan uztartzen dira etxebizitzak, edota albotik itxekitzen. Etxearen barne antolaketa konplexua bilakatzen da, zirkulazio bi baliatzen baititu: goitik beherako komunikazio-elementuak, batetik, eta eraikina alderik alde zeharkatzen duten bideak, bestetik. Lan honek 1966 eta 1975 urteen artean Euskal Herriko itsasaldean eraikitako hiru arkitektura lan aurkeztea du asmo. Hirurak izan ziren erakundeen babesarekin eraikiak; lehen biak erakunde publikoek eraikiaraziak izan ziren, eta hirugarren bizitegia babes ofizialaren pean izan zen egina. Ezin hobeki ematen dute, hirurek, garaiko Europan luzetarako ereduaren gainean puripurian zeuden hiru ikuspegi nagusien eraginaren berri.

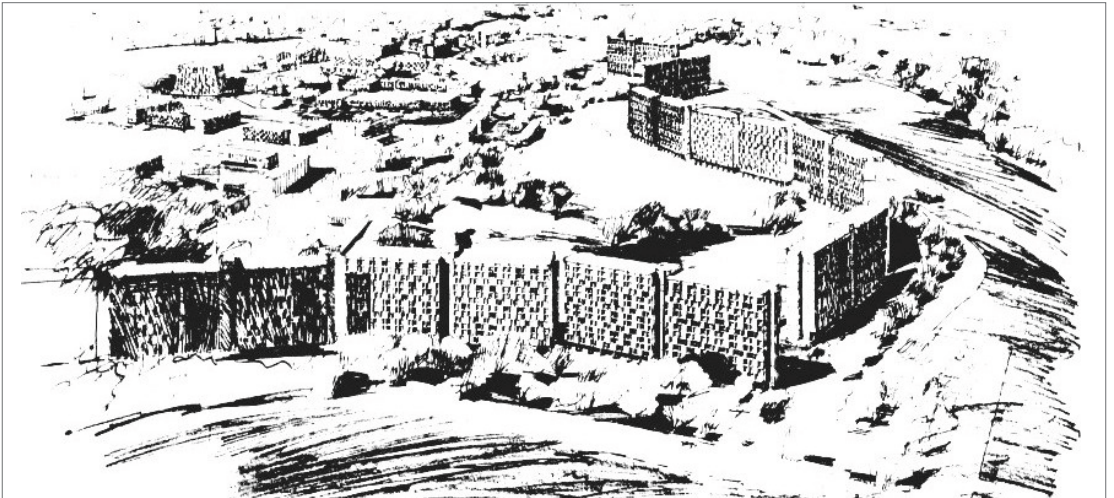
Baionan kokatzen da lehen kasua. 1963an, Frantziako Errepublikako Ministro Kontseiluak, Baionako udalaren eskariz, Sainte-Croix auzoan ZUP (*Zone à Urbaniser par Priorité*) bat eraiki ahal izateko baimena eman zuen agindu baten bidez. ZUP delakoa Frantzian hazkunde garaian etxebizitzak eraikitzeo usuen erabilitako hirigintza-prozedura izan zen. Breuerrek, neurri batean, Le Corbusierrek Marseillan abiarazitako Unité d'Habitation (1947) kontzeptua hartu zuen aintzat, ZUP auzuneko bizitegiak proiektatzeko. Bizitegia zazpi blokek osatua da. Blokeok baina, Le Corbusier maisuaren Unitéan ez bezala, etxebizitzak besterik ez dituzte aterbetzen.

Bereziak dira halaber, beste bi kasuak: Bilboko San Inazio auzoko etxe amerikarrak (R. Basañez, E. Argarate, C. Larrea; 1965) eta Irungo 58. Poligonoko V-A partzelan eraikitako babes ofizialeko etxeak (J.R. Lombera; 1975). Bilboko etxeei dagokienez, goresgarria da zein adorez saiatu ziren Bilboko arkitektoak Peter Smithson eta Alison Smithson britaniarrek Londreseko Golden Lane (1952) eta Robin Hood Garden (1966) auzoetan urratu bidea hona ekartzen, inguruko etxadiarekiko erabateko haustura bazekarren ere. Halaber da interesgarria Irungo kasua, Ingalaterra edo Frantziara baino, Carlo Aymoninok Milanen Tendenzaren lengoaiatz eta frammentismoaren

filosofiaz garaturiko Monte Amiata (1967) bizitegiari erreparatzen diona, eta barne-zirkulazioari dagokionez aurrekoak baino konbentzionalagoa bada ere, estrategia berritzaile eta guztiz ezohikoak darabiltzana inguruko elementuekin egokitzeko. Bi kasuok oso testuinguru sozial eta politiko hertsian izan ziren garatuak, Diktaduraren ondar urteak artean iristekoak zirelarik. Nolanahi ere, zorrotz zainduriko gizarte hartan, mendebaldeko herrialde demokratikoak helezinak zirelarik eta aldizkari eta liburu espezializatuak eskuragaitzak izanagatik ere, Europan eta Ameriketara ikasi ereduak hona aldatzeko gogoia eta kemena izan zuen garaiko arkitekto aitzindari zenbaitek; bi kasuok adibide.

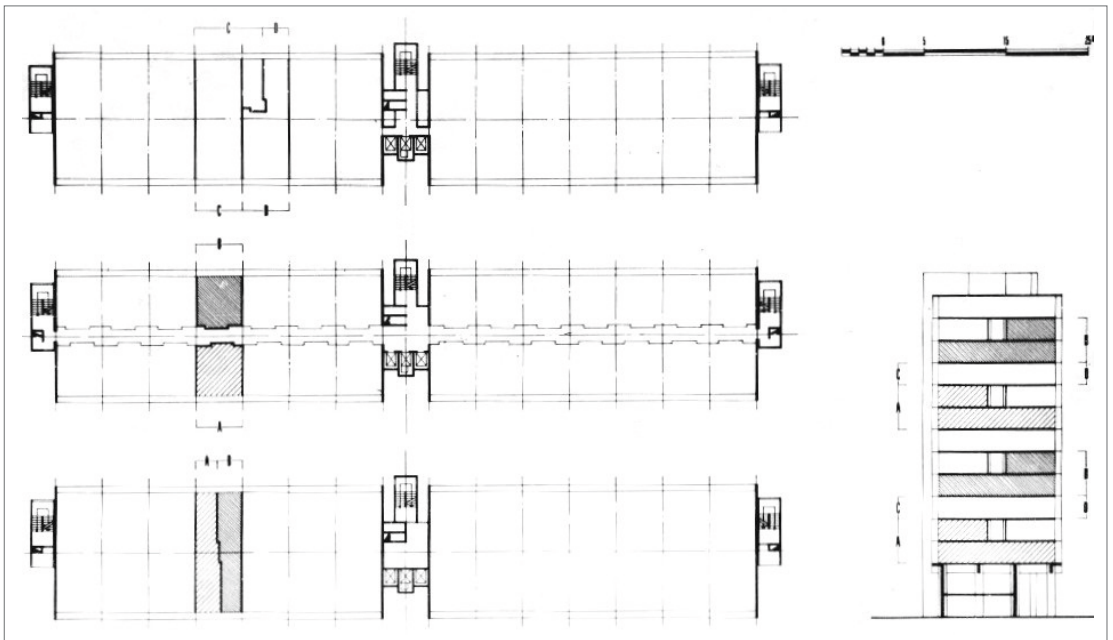
Egungo aurreiritziak alde batera, oso dira interesgarriak luzetarako bizitegiok etxebizitzak antolatzen baliatu bidea, bizitzaren antolakuntzaren ikuspegitik ez ezik, baita etxeak eta ingurunea erlazionatzeko hautatu bideenetik ere. Etxebizitza beharrari aurre egiteko ardua nahiz etxegileen irabazi-asmoa gutxietsi gabe, begibistakoa da inoiz baino biziago zirela, gure artean, gizarte ezberdin baten ametsa eta auzoen elkarbizitza berria asmatzeko gogoia; horiek eraginda etorri zen, batik bat, aurreko bizitegi ereduekiko haustura. Testuingurugabetuta eta deserrotuta badaude ere, bazterretan diraute luzetarako saiok, eklosio haren aztarnak bailiren, arkitekturak garai hartako hazkunderari aurre egiteko saiatu bide adoretuaren lekuko.

## BAIONAKO ZUP AUZUNeko BIZITETXEAK (1964-1969)



1 irudia. ZUP auzuneko bizitegia. (iturria: Architectural Record; august 1969)

Frantzian, hogeigarren mendeko 60etako etxebizitza publikoa, Zone à Urbaniser par Priorité (ZUP) deritzon hirigintza-prozedura tarteko izan zen sustatua eta garatua. Prozedura 1958ko abenduaren 31ko Dekretuaren bidez izan zen indarrean jarria, eta prozedura hau baliatu zuten harrez gero erakunde publikoek auzune berriak eraikitzeko. Dekretuak bidea ematen zuen hirigintza-operazio berritzaileak egiteko; funtsean, azalera mugatuetan hiri-atal berriak egiteko bidea ematen zuen, azpiegituren eraikuntzaren kargak ahalik eta gehien murrizteko (Merlin, 2012). ZUPa garatzeko ekimena erakunde publiko bati edota ekonomia mistoko elkarte bati zegokion hartzea. Berari zegokion lurren desjabetzea burutzea eta baita auzo berriaren eraikuntza aurrera eramatea ere. Halaxe egin zuen sarrera, ZUP prozedurak, etxebizitza publikoaren sustapenaren arloan. ZUP baten izendapenean oinarrituriko administrazio-prozedura, etxebizitza sozialak planifikatzeko lanabes nagusia bilakatu zen hazkundearen garaian; 1959 eta 1967 urteen artean, 195 ZUP izan ziren eraikiak Frantzia osoan, 800.000 etxebizitza aterbetzen zituztenak.



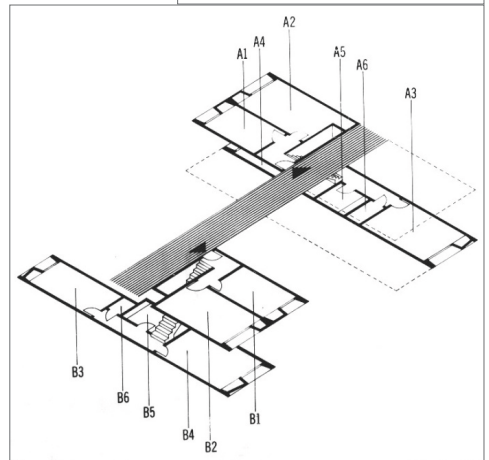
2 irudia. ZUPeko blokeen antolaketa (iturria: Archives of American Art, Smithsonian Institution  
[www.aaa.si.edu/collectiononline/breumarc](http://www.aaa.si.edu/collectiononline/breumarc))

Baionako hiriko biztanleriak hazkunde handia eman zuen Bigarren Mundu Gerraren ostean. 50etako hastapen urteetatik 70eko hamarkadaren erdialdera arte, hiriko biztanleria %30 emendatu zen, 43.000 biztanleak erdietsi arte. Hala, 1963ko abenduaren 12an, behin udalaren eskaera jasota eta etxebizitza berriak eraikitzeko premiaren jakitun, Dekretua argitaratu zuen Ministro Kontseiluak, Baionako Sainte-Croix gainean, Aturri ibaiaren beste aldean eta Baiona ttipiaren gainean, ZUPa izendatzeko. Auzune berriaren ekipamenduen eta beharren azterlana, Pariseko BERU

(Bureau d'Etudes et de Réalisations Urbaines)<sup>1</sup> bulegoak garatu zuen. Bulegoak tokiaren eta auzo berriaren zerbitzu eta premien analisi zorrotza egin zuen, eta hura izan zen auzunearen ordenamendua arautzeko Breuerrek eta lankideek baliatu eskema orokorra. 1963an, Marcel Breuer, Le Corbusier maisuaren dizipulua neurri batean, bere New Yorkeko bulegoaren ordezkari zabaldu berria zuen Parisen, eta BERU bulegoaren proposamenez eta André Malraux garaiko Kultura Ministroaren ekimenari esker, beroni eskeini zitzaion, 1964ko irailaren 21ean, Baionako ZUP auzunearen proiektua garatzea.

Breuerrek, neurri batean bada ere, Le Corbusierrek 40ko hamarraldiaren amaieran Marseillan proposatu Unité d'Habitation kontzeptua hartu zuen aintzat. Marseillako Unitéaren kontzeptua, gerora Berlinen edo Firminyn saiaturia izan zena, gerraosteko testuinguruari dagokio argi eta garbi. Frantzia errautsia izen zen Bigarren Mundu Gerran, eta etxebizitza premia larria zen han eta hemen, hirietan batik bat. Le Corbusierrek aukera ikusi zuen etxebizitza-dentsitate handiaren aldeko saiakuntzak egiteko. Saio berritzaileak izan ziren inondik ere, dentsitateari, ordu arte saiaturia izan ez zen bidetik ekiten baitzioten. Chicagoko eta New Yorkeko etxeorratzen eredu baztertu, eta dorre garaien partez, bloke gotorraren alde egin zuen Le Corbusierrek: 137,2 m luze, 24,4 zabal eta 56,1 garai. Unitéak auzune osoa zekarren bere baitan: 337 bizitza, jatetxea, hotela, haurtzaindegia, gimnasioa eta lanerako bulegoak; guztia 35.500 m<sup>2</sup> ko azalera zeukan bloketzar 18 solairukoan. Bizitza gehienak duplex modukoak ziren, eta etxearen baitako zirkulazioa hiru solairutik behin zabalduko korridore luzeetatik egiten zen (Sbriglio, 1990).

Breuerrek, batik bat, Le Corbusierrek etxebizitzak elkarrekin uztartzeko baliatu bidea hartu zuen aintzat, eta baita aplikatu ere, Baionako ZUP auzuneko bizitegian. Hori da eredutzat hartu zuen ezaugarri nagusia; gainontzean, asko dira Unitéaren eta Baionako ZUP auzunearen arteko aldeak. Batetik, Unitéa eraikin bakarra da sortzez, ez baitu besterik behar; auzo osoa biltzen du bere baitan, bere bizilagun eta zerbitzuekin. Baionako blokeak aldiz, satellite-hiri baten atal erresidentziala dira. Proiektuak ekipamendu-gune handia bazekarren ere, bereizita doaz programa biak: ekipamendua batetik, bizitza-bloke saila bestetik. Bertan ziren biltzekoak 3.500 etxebizitza, nahiz gutxiago suertatu azkenera: hastapeneko proiektuak 14 bloketzar aurreikusten bazituen ere, azkenera zazpi



3 eta 4 irudiak. Duplex etxebizitzaren antolaketa (iturria: ikus aurrekoa)

baino ez ziren eraikiak izan (Amouroux, 2014). Konplexutasunaren hautuak ez zion soilik arkitektura-jolasari erantzuten; Frantziako etxebizitza-sozialen diseinuaren gaineko legedia oso zen zorrotza (Gatje, 2000). Gerra bitarteko eta gerraosteko etxeen baitako bizitza-baldintza kaskarrak, etxebizitzaren osasungarritasunik eza, energia-eten egunerokoak eta igogailuek behin eta berriz nozitu matxurak zirela eta, baldintza bereziak ezarri zituen gerraosteko legedi berriak logela bat baino gehiagoko bizitza guztientzat: aireztapen gurutzatua fatxada bietara egokituriko lehioak tarteko, kalera ematen duten lehioak sukaldeetan, keak ebakutzeko tximiniak eta aireztapen shuntak komun eta gela hezeetan; halaber, zaintza zorrotza ezartzen zuen etxeetara ailegatzeko barne-zirkulazio eta igogailu sistemen gainean. Errez eta zuzen behar zen etxera ailegatu, eta erreza behar zuen ebakuazioak sutea edo bonbaketa suertatzera; gogoan zen artean, gerraren oroitzapena, frantziarren artean.

Breuerrek duplex moduko etxebizitzak proiektatu zituen, hauenganainoko irispidea hiru solairutik behin baino zabaltzen ez zen barne-korridoretik egingo zelarik. Hala, behin igogailua hartuta, 2., 5., 8., eta 11. solairuetan luzetarako barne kale batek eraikin osoa zeharkatzen du alderik alde, lau etxebizitza-eredu ezberdineri sarbidea emanek alde banatatik. A eta B ereduak duplex etxebizitzak dira, barne-korridorearen inguruan uztartzen direnak. Logela bikoak dira, eta eguneko programa eraikinaren erdia baino hartzen ez duen goiko solairuan garatzen dute; gaueko programak berriz osorik hartzen du beheko solairua. C eta D etxebizitzek ataurrea eta eskailera baino ez dute ageri beheko solairuan, gela guztiak goiko solairuan dituztelarik<sup>2</sup>.

## BILBOKO PEDRO ASTIGARRAGA KALEKO ETXE AMERIKARRAK (1963-1968)

Hiru blokek osatzen dute Bilboko Pedro Astigarraga kaleko etxe-multzoa, Deustuko San Inazio auzoan. Altuera ezberdinekoak izanagatik, traza eta konposizio berari erantzuten diote hirurek. Multzoak 227 etxebizitza aterbetzen ditu, eta Bilboko Udalaren baitako *Viviendas Municipales* erakundearen ekimenez izan ziren eraikiak, 1966 eta 1968 urteen artean. San Inazio auzoa nahikoa erregularra zen, sortzez eta bilakaeraz. Hainbat patio-etxesailak osatua zen, eta hala, orube huts batean etxesail baten proiektua egin beharrean aurkitu ziren Rufino Basañez, Esteban Argarate eta Cesar Larrea arkitekto bilbotarrak. Arkitektoek lehen proiektu bat aurkeztu zuten 1964an, eta baita *Viviendas Municipales* erakundeak onartu ere. Proiektu konbentzionala zen nonbait<sup>3</sup>. Proiektu hura amaitu berritan baina, Basañezek bere lehen txangoa egin zuen European barrena, bai eta Marseillako Unité d'Habitation ezagutu ere; harek zabaldu zizkion begiak dentsitate handiko formulei dagokienez. Le Corbusierrek Unité hartan proposatu ebazpideak erabat txunditu zuen Basañez arkitektoa: dentsitate handiko bizitegia, etxebizitzenganainoko irispide ezohikoa, bizitzak duplex gisa antolatu izana eta baita eraikuntzaren industrializazioak ere (Mas, 1990).

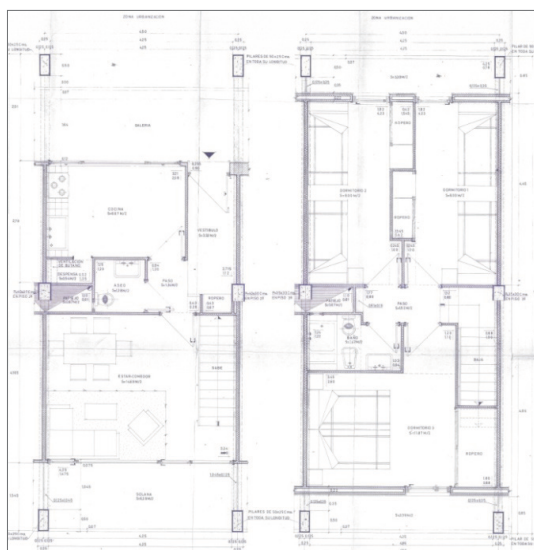
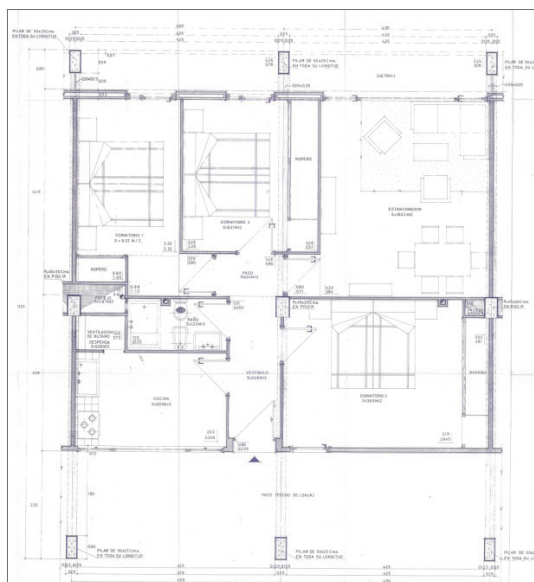


5 irudia. Lehenengo fasean eraikitako blokearen argazkia (iturria: Viviendas Municipales).

Baina ez zen hura izan, proiektu honi dagokionez, Basañezek jasotako eragin bakarra; aitzitik, Basañez eta Argarate, Le Corbusierren Unitéarekin baino, Alison Smithson eta Peter Smithson Arkitekto britainiarrek Golden Lane izeneko proiektuan proposatu ebazpidearekin gelditu ziren liluratuta. Golden Lane gerra garaian suntsituriko Londreseko auzo bat berreraikitzeko proposamen aitzindaria izan zen, dentsitate handia oinarritzat hartzen zuena. Izan ere, 500 biztanle aterbetu asmo zituen hektareako. Proiektu honen bidez, arkitektoek erakutsi nahi izan zuten dentsitate handiak eta aurrekontu estuek ez zutela zertan bizi-kalitate kaskarra ekarririk, eta izan zitezkeela bizimodu atseginago eta aberatsago baten abiapuntu. Golden Lane auzunearen programak ahalik eta etxebizitza gehien eraikitzea aurreikusten zuen, logela bikoak, hirukoak nahiz lauokoak, eta horiek denak antolatzeko hiru kale zabaltzen zituen aire zabalean, eraikinaren aurrekaldeari itxekitako plataformak bailiren (Vidotto, 1997). Plataforma bakoitzak, kale batek bezala, gutxieneko bizitza eta gizarte-elkarrekintza sortuko bazuen, gutxieneko jende kopurua behar zuen; hortik ezarritako ratioa: 90 sendi plataformako. Hala izango zen bermatua plataforma edo albo-kale bakoitzaren izaera eta bizitza. Plataformen arteko topaguneei eta interseksioei zegokien jendeen arteko erlazio-eremu nagusiarena egitea, eta lotune horiei altuera hirukoitza eman zitzaien.

Plataforma hauetan kokatzen ziren beraz etxebizitzaren sarrerak, eta bertatik sartuta garatzen zen etxe barneko programa, gela nagusiak goiko edo beheko solairuan ezarrita. Golden Laneko etxeek patio bana zeukaten atzeko aldean, plataformatik ikusten ahal zirenak eta plataformaren bizitza aberastera zetozenak, izan ere bertan atondutako landareak, haur-jolasak, brikolaje-lanak, usategiak eta abarrak plataformatik ikusten baitziren, bertako bizitzaren parte hartuz; patio bakoitzak jabe zuen familiaren izaeraren berri ematen zuen, sendi bakoitzak auzoarekin zer nola egiten zuen bat adieraziz.





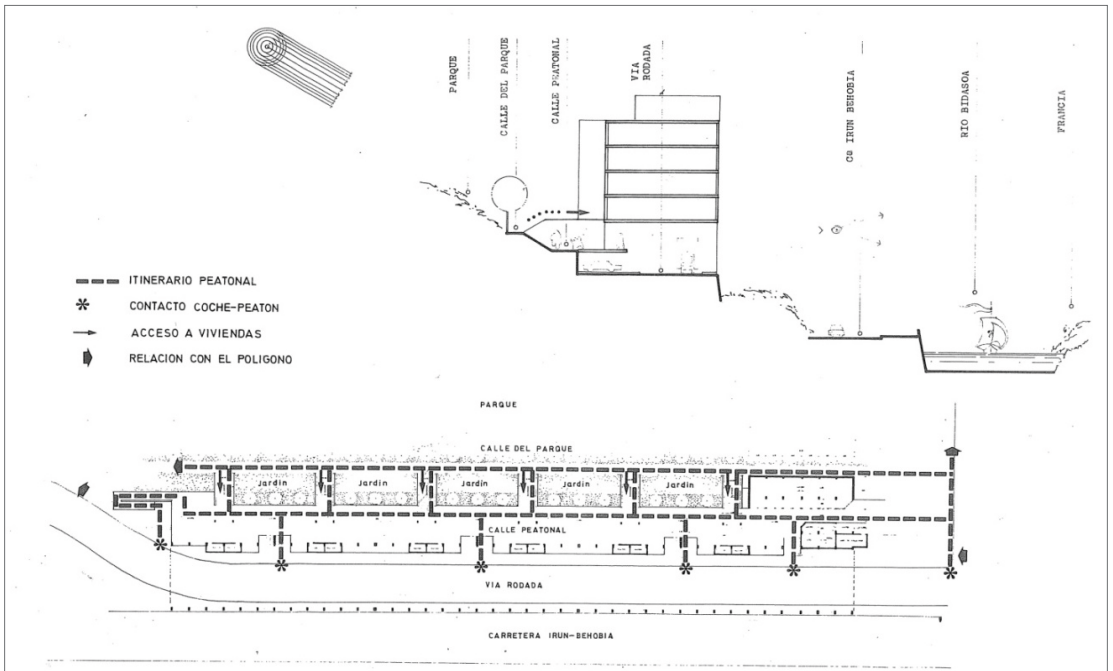
6 eta 7 irudiak. Oin bakarreko bizitza eta duplex bizitza  
(iturria: Bilboko udal artxibategia)

Patio hauek, tarteka azalduz eta tarteka ezkutatu, halako bloke luzeek eragin ohi duten harresi efektua leuntzen zuten. Arkitektoek bizitza-lehioak nahi zituzten zabaldu hormatarrean, han eta hemen, zeru-atal urdin eta landare hostotsuekin, eraikinari bizitza emanez.

Basañez, Argaratek eta Larreak, hura hartu zuten aintzat Deustuko etxebizitza-multzoaren proiektua ebazteko. Hiru gorputz luze osatzen dute multzoa: luzetarako gorputz bik eta zeharkako batek. Hormartearen zabalera berbera darabilte, luzera eta kokapen ezberdinak gorabehera, eta hiru bloke horietan txertatzen dira 227 etxebizitza (Palacios, 1997). Alison Smithson eta Peter Smithsonen Golden Lanen egin bezala, bizitza mota bat baino gehiago baliatu zituzten. Lehen solairuan oin bakarreko etxebizitzak kokatzen dira. Hormarte bi hartzen dituzte eta behe solairuko lokalen gainetik dute sarrera. Goiko solairuetan aldiz, duplex gisako etxebizitzak daude, hormarte bakarrean, eta horietara albo-pasareletatik iristen dira auzoak. Duplex bizitzetara beheko solairutik ematen zaie sarrera, eta bigarrenetan garatzen dute gaueko programa. Oso da ausarta etxearen egitura eta itxiturek erabat disoziatzeko arkitektoek hartu erabakia. Hormigoizko portikoek itxituretatik eta pasarelen kareletatik haratago egiten dute, eta terrazek, pasarelek eta atzera egiten duten itxitura atal gorriek erabateko konposizio berezia ematen diote bloke handien aurrekaldeari<sup>4</sup>.

IRUNGO 58. POLIGONOKO V-A  
PARTZELAN ERAIKITAKO BABES  
OFIZIALEKO ETXEAK (1975-1977)

Luzetarako bizitexeen gaineko hirugarren saiakera Irunen eraikia izan zen. 58. Poligonoko V-A partzelan izan zen eraikia 1975etik aurrera. Aurrekariak eta izadizko elementuek guztiz baldintzatu zuten etxearen kokapena eta baita bere forma ere. Aldabe mendiaren oinean kokatzen da etxea, Bidasoa ibaiaren ertzean ia. Mendiak hartzen duen malda dela eta, jauzi handia ematen da atzekaldearen eta aurrekaldearen artean. Bestalde, etxearen azpitik Bidasoako ferrokarrila igaro izan zen ez oso aspaldian, eta horiek denak hartu zituen Luis Peña Gancheguik aintzat 1973ko plan partziala egiteko; bere erabakiz hartu zuen eraikinak luzetarako forma, eta baita kokapena ere, ibaiarekiko paralelo.



8. Bizitegiaren eta inguruko elementuan arteko erlazioa (iturria: Irungo udal artxibategia)

Eraikinak babes ofizialeko 63 etxebizitza batzen ditu, VICON kooperatibak eraiki zituenak. Bertan ekin berri zion arkitektoaren lanbideari J.R. Lombera arkitektoak. Luzerako izaera nabarmena hartzen du, eta aurreko kasuetan ez bezala, hain dira ezberdinak etxearen atzeko eta aurreko inguruabarrak non eraikinak nortasun ezberdina hartzen duen batetik edo bestetik begiratu izan. Iparrera, Bidasoa ibaira begira, harresi itxura hartzen du, eta bizitzen barne-antolamenduaren ondoriozko gorputz goratuek

bastioiak dirudite. Atzetik, eguteraan eta mendira begira, etxeak ikuspegi abegikorragoa hartzen du, balkoi luzeak, lehiate zabalak, eskailera-gorputzak eta beste.

Eraginak nabarmenak dira, eta etxeak zintzoki ageri ditu garaiko joera zenbait. Bizitetxearen antolaketa eta konposizioak Italiako ezkerreko kultura engaiatuak urte gutxi batzuk lehenago saiatu bideei egiten die men, batik bat. Carlo Aymoninok Milango Gallaratese auzoan Tendenzaren lengoaiatz eta frammentismoaren filosofiaz garaturiko Monte Amiata (1967) bizitegia aintzat hartzen du, izan ere, proiektuak<sup>5</sup>. Monte Amiatako proiektua 1967 eta 1974 urteen artean izan zen garatua, Milango Gallaratese auzoan. Monte Amiata Società Mineraria eta Milango udalek, ekimena abiatu zuten 60etako amaieran 2.400 etxebizitza eraiki eta Italiako hegoaldetik Milango industriara lanera zetozen familiak aterbetzeko. Proiektua, Aymoninok ez ezik, Carlo Rossik ere egina da, nork bere eraikinean isuririk bere arkitekturaren gaineko ideiak. Biak ala biak saiatu ziren, nor bere ikuspegitik, Milango auzo-etxe tradizionala birsortzen (Frampton, 1981). Multzoa Milango ipar-mendebaldean kokatzen da eta hainbat atalek osatzen dute; horietako bat, luzetarako bizitetxe bik osatua da. Gorputz biek, hiruzpalau solairukoek, kale luzea sortzen dute, eta parez-pare ageri dira Carlo Aymoninok proiektatu etxea eta Aldo Rossik proiektatua. Aymoninorenak iturri anitzetik eraten du: Errusiako konstruktibistak, brutalismoari egindako keinuak eta baita Le Corbusierrek objektu erantsiekin osaturiko konposizio konplexuak ere (Muñoz, 1986).

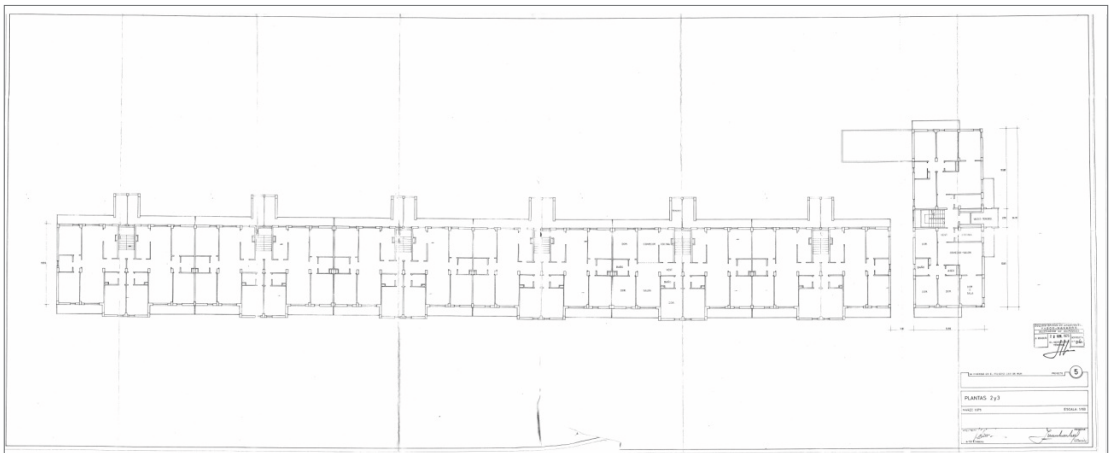


9. Bizitegiaren ikuspegia (iturria: Irungo udal artxibategia)

Aymoninok bere etxe-ilaran saiatu eta aurkeztu ideiak hartu zituen aintzat, neurri batean bada ere, Lombera arkitektoak. Luzetarako eraikinaren azpitik, mendiaren malda dela eta, mailen arteko aldea ematen da, eta hori baliatu zuen etxearen azpitik

bide bat igaroarazteko<sup>6</sup>; hala, autoak etxearen azpian utzita, auzoek gora egiten zuten, eskaileraz, etxeraino iristeko (García de la Torre, 1993). Zirkulazioak atzeko aldetik ematen dira: bertan daude eskailera-gorputzak, eta bertatik iristen dira auzoak etxera. Irungo bizitegia ez da Baionako edo Bilboko kasuak bezain garbia, luzetarako pasarela eta zurubien erabilerari dagokionez. Formalki baino ez baitio baliabide horri men egiten: atzeko aldetik ageri hegalkinak ez dira bizitzataraino ailegatzeko bideak, bizitzen luzapena baizik. Konbentzionalagoa da azken honetan bizitegiaren irispideen antolaketa.

Mendebaldeko muturreko gorputzak amaiera ematen dio eraikinari, 90 gradu biratuta. Aparteko gorputza bada ere, lotura konpositiboa ematen da beste atal luzearekiko. Etxebizitza-azalerek, orohar, estandarretik goiti egiten dute, erdiak baino gehiago 100 m<sup>2</sup>-ko baino azalera handiagoa dute eta. Ez da zurubi biderik ematen etxeetaraino ailegatzeko. Luzerako komunikazioa nonbait ematekotan, etxearen azpiko bidean ematen da, eta horrek ematen dio etxeari mutur batetik besterainoko ibilbidearen zantzua.



10. Bizitegiaren oina (iturria: Irungo udal artxibategia)

## ONDORIOAK

Joan den mendeko 60etan, etxebizitza asko egin beharra, eta etxe horiek azkar eraiki beharra ez zen soilik gurean emandako premia suertatu, Europa osoa aurkitzen baitzen hazkunde betean. Bigarren Mundu Gerraren amaieraz gero, europar herrialdeek hazi baino ez ziren egin, berdin ikuspegi ekonomikotik nola demografiaren ikuspegitik. Giro hartan, egundoko eklosioa eman zen etxebizitza kolektiboak baliatu tipoen inguruan. Oso bide berezia izan zen luzetarako bizitegiarena, eta aurkeztu hiru kasuek frogatu egiten dute European purian zeuden esperientziaz bideak oihartzuna izan zutela gurean, izan Arkitekto kanoniko baten partaidetza zuzena tarteko, edo izan bertako

arkitektoek kanpoko erreferentziak euren ganantzeko erakutsi gogo eta gaitasunari esker. Garai hartan, etxebizitzaren barne-antolakuntzak ahalik eta kontzepturik garbiena behar zuen sorburu, eta argi behar zion forma eman egitura eta antolamendu arrazional baten ideari. Horren ondorio dira garai hartako ebazpide sistematikoak, tipologia arautuen argitara sorturikoak (Schneider, 1997). Bide honek, ordea, goia jo zuen 80etan. Orduan aldatu ziren, hain zuzen ere, bizitza-programak antolatzeko irizpideak. Arkitektoek ikuspegi sistematikoa baztertu eta, nor bere kasa, ebazpide orijinalaren bila saiaturiko ziren harrez gero, etxebizitzaren antolaketan euren arrasto banako eta berezia isuri nahian.

#### Erreferentziak

- Amouroux, Dominique. *Marcel Breuer*. 2014. *Les réalisations françaises*. Paris: Éditions du patrimoine, Centre des monuments nationaux
- Frampton, Kenneth. 1994. *Historia crítica de la arquitectura moderna*. Esteve Rimbau i Saurik itzulia. Barcelona: Gustavo Gili
- García de la Torre, Bernardo I. eta Francisco Javier. 1993. *Guía de arquitectura. Arkitekturaren gida*. Bilbao: Euskal Herriko Arkitektoen Elkargo Ofiziala
- Gatje, Robert F. 2000. *Marcel Breuer, a memoir*. New York: The Monacelli Press
- Mas Serra, Elías. 1990. *50 años de arquitectura en Euskadi*. Vitoria-Gasteiz: Eusko Jaurlaritza/Gobierno Vasco
- Merlin, Pierre. 2012. *Des grands ensembles aux cités. L'avenir d'une utopie*. Paris: Ellipses
- Muñoz, Alfonso. 1986. *Viaje a través de las arquitecturas*. Madrid: Hermann Blume
- Oliva i Casas, Josep. 2000. *La confusión del urbanismo*. Madrid: Inversiones Editoriales Dos-sat
- Palacios, Dolores. 1997. *Rufino Basañez : obras*. Bilbao: Euskal Herriko Arkitektoen Elkargo Ofiziala / Colegio Oficial de Arquitectos Vasco Navarro
- Sbriglio, Jacques. 1990. *Le Corbusier : l'unité d'habitation de Marseille*. Marseille: Parenthèses
- Schneider, Friederike. 1997. *Grundrißatlas Wohnungsbau*. Basilea: Basilea
- Vidotto, Marco 1997. *Alison + Peter Smithson : obras y proyectos : works and projects*. Barcelona: Gustavo Gili

#### Oharrak

- <sup>1</sup> Bureau d'Etudes et de Réalisations Urbaines (BERU), harrez gero, Frantzia osoan, hainbat ZUP auzune planifikatuak zituen bulegoa (Grand Quevilly, Canteleu eta St. Germain en Laye)
- <sup>2</sup> ZUP Bayonne. Office Public d'H.L.M. Société d'Économie Mixte de la Ville de Bayonne, Marcel Breuer Architecte chef de groupe. CO.FE.BA. Bureau d'Études Techniques. Archives départementales, Pôle de Bayonne et du Pays Basque; Baiona
- <sup>3</sup> Komunikazio pertsonala. E. Argaraterekin elkarriketa, Bilbon, 2012ko apirilean
- <sup>4</sup> *Proyecto para 45 viviendas y locales comerciales* (1965). Arquitectos: Basañez, R.; Argárate, E; Larrea, J. (Bilboko Udal Artxibategia)
- <sup>5</sup> Komunikazio pertsonala. J.R. Lomberarekin elkarriketa, Donostian, 2013ko azaroan
- <sup>6</sup> *Proyecto para 65 viviendas y locales en Polígono LVIII, Parcela V-A*. Arquitecto: J.R. Lombera (Irungo Udal Artxibategia)

(Artículo recibido 10-04-2014; aceptado 04-06-2014)