

KULTUR ETA AISIALDI GUNEA ONDARTXON
proiektuaren garapena - MAL 2019-2020

ikaslea: Aitzpea Adrian Artola

epaimahaia: A

01 SARRERA

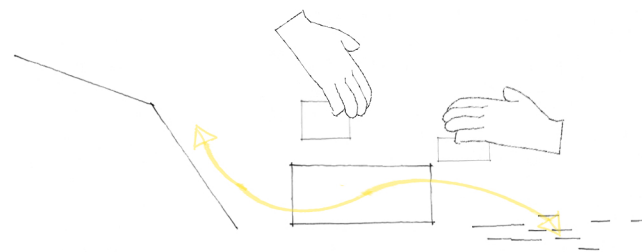
ZER

NON

ZERGATIK

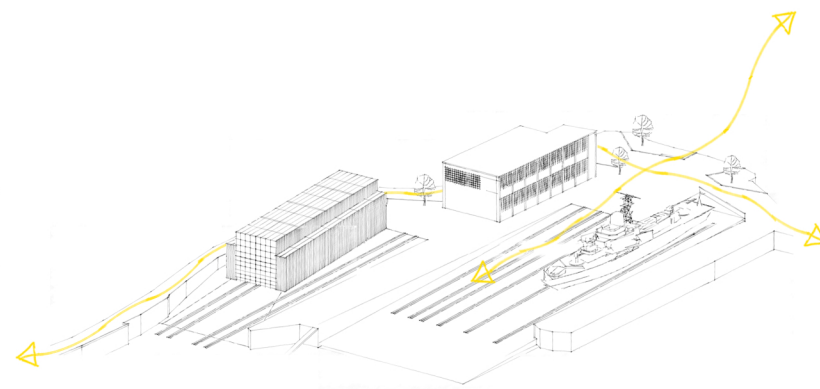
ZER

Hurrengo Master amaierako lan honetan, Pasaia San Pedroko Ondartxo pasealekuan kokatzen den kultur eta aisialdi gunea aurkezten da. Gaur egun mendi eta itsasoaren artean kokatzen diren bi ontziolari anplazio desberdinak proposatzen zaizkie.



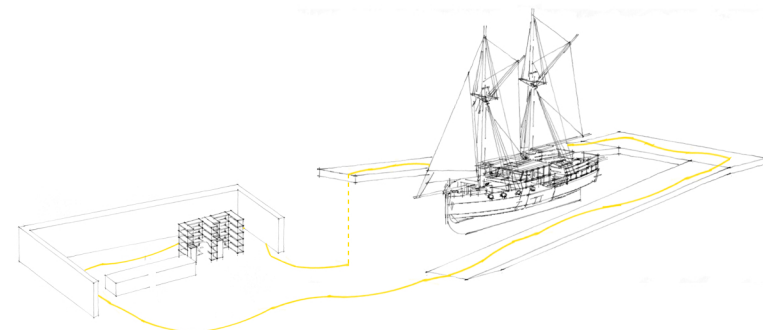
NON

Esku hartze eremua Pasaia San Pedron kokatzen da, ondartxo pasealekuan, mendi eta itsasoaren artean kokatzen den 14.227 m²-ko azalera duen orubean.



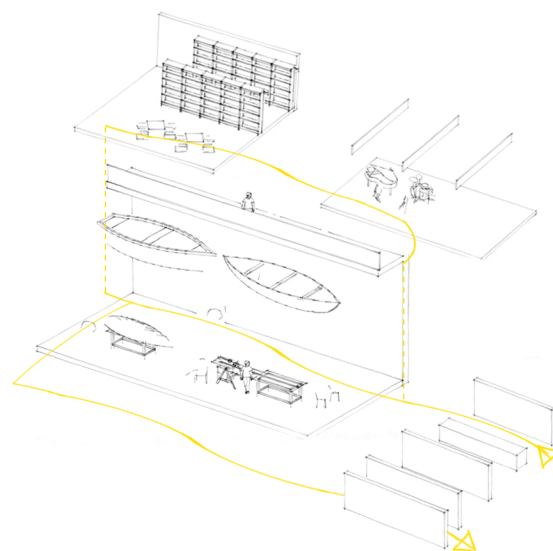
ZERGATIK

Proiektua orube pribilegiatu batean kokatzen da, naturaz inguraturiko gunean. Pasaia industriaren beherakadaren ondorioz, itsaso eta herriaren artean kokatzen diren gune asko abandonatu egin dira.



Kokaleku honek suposatzen duen onura aprobetxatuz eta ingurugiroak eskaintzen dituen baliabideak aprobetxatuz naturari eta topografiari integratuko zaion proiektu bat planteatzen da.

Helburua ez da soilik gaur egungo erabilera berpiztea, baizik eta erabilera desberdinak gehitzea (bai eraikuntzari dagokionez, bai hirigintzari), erabilgarriagoa eta erakargarriagoa izan dadin, eta Pasaian faltan botatzen den itsaso eta mendiaren arteko lotura bermatzea.



02 TESTUINGURUA

PASAIA HERRIA

PASAIA BILAKAERA

GEOGRAFIA

GAUR EGUNGO EGOERA

Pasaia Kantauri itsasoaren itsaslabarrean dago, Gipuzkoan. Ekialdera Lezo du, bai mendebalde bai hegoaldean Donostia. Muga natural nagusia **itsasoa** du, **mendiarekin** batera.

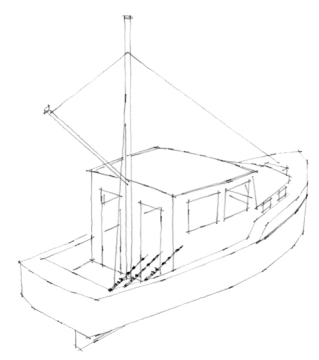
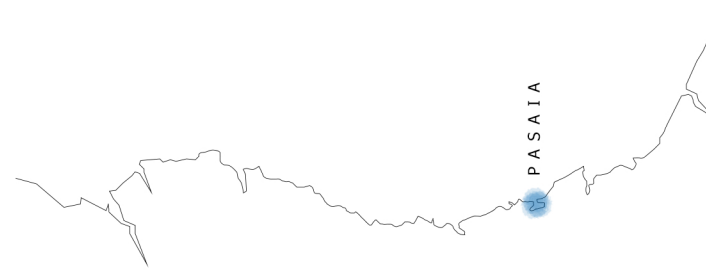
Historian zehan internazionalki garrantzia handia izan du **arrantza industriari**, zerbait azpimarra badezakegu, **eskala handiko** arrantza industriaren izaera da.

Pasaiako badia aberastasunaren iturri izan da (**itsas ondarea**), **dinamizatzaile soziala** eta balore iturria. Ondare kulturalak bere baitan ez du ezer sortzen. Bere existentziak ez du garapena sortzen, ondare hauek **sozializatu** egin behar dira, eskuragarri bihurtu eta **gizartean integratu**.

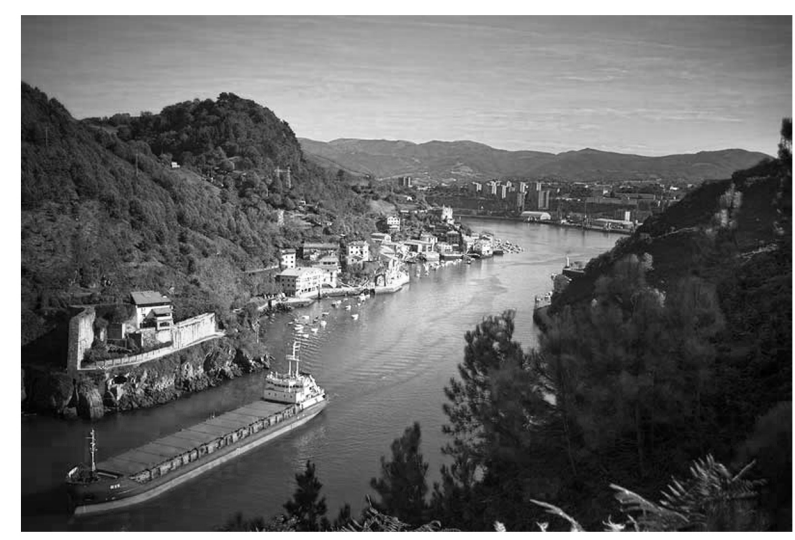
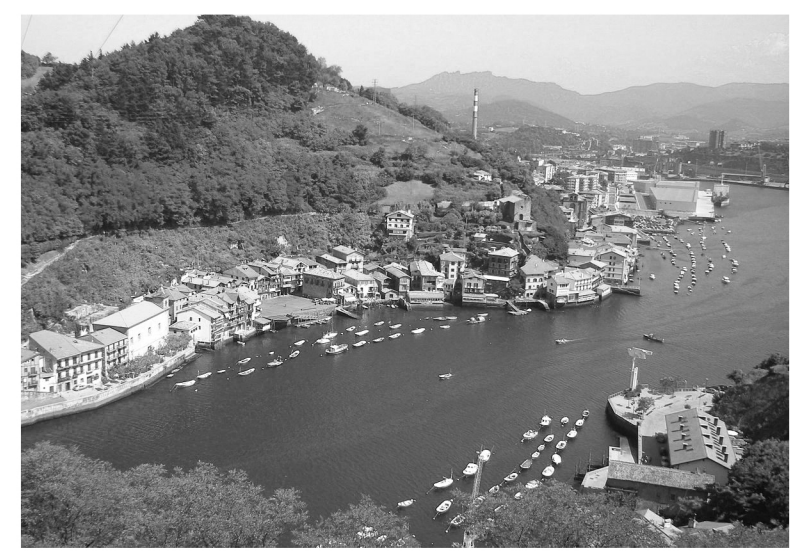
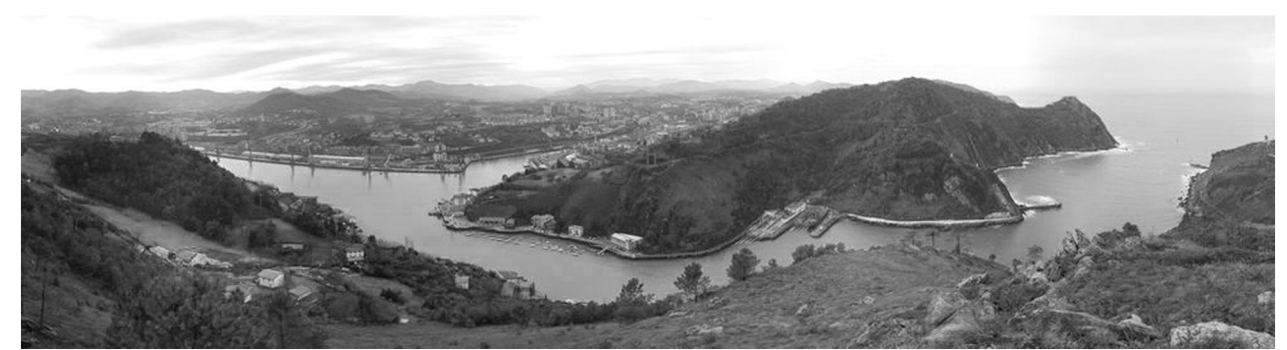
Ondarea iragana eta oraina elkartzen dituen lekua da. Elkartze hau gaur egungo gizartean egiten da, ondorioz, ezinezkoa izan beharko litzateke etorkizuneko ondarea, sortu den gizartetik at egotea.

Honez gain, Donostia eta Hondarribia artean kokatzen da. Honek **leku estrategikoa** izatea ahalideratu du urteetan zehar, leku esanguratsu eta garrantzitsua izan delarik.

Pasaiak duen Itsas Ondarea **badiaren** inguruan kokatzen da, urteetan zehar, puntu hau (portua) dinamizatzaile soziala izan da. Gizartea eboluzionatzen joan den einean dinamizatzaile sozial hau kanpoan geratzen joan da, industria honen indarra galtzen joan delako. Ondorioz, urteetan bermatu den **utzikeria** oso nabaria da gaur egun, nabaketa bat sortuz itsaso, herri eta mendiaren artean.



BIZTANLERIA > 3.018
 AZALERA > 1.059 Ha
 DENTSITATEA > 1.570 bizt/km²
 (pasaia san pedro)



XV. MENDEA

Pasaiako garapen ekonomikoa handia izan zen garai honetan, burdinaren esportazioak garrantzia zuelarik.

XVI. MENDEA

Ibilbide berriak egiteko intentzioa hasten da, beste herriekin konektatzeko asmotan. Eboluzio ekonomikoaren erantzule garbia.

XVII. MENDEA

Donostiak zuen Pasaiako badiaren jabetza. Garai honetan, San Pedro eta San Juanen burujabetza politikoa aldarrikatuko da.

1926 - Portua estatuaren esku.

1940 - Arrantza instalazioak egiteko proiektua, ontziolak hustu, arrantza sektorea sartu.

1933 - Portuko administrazio eraikinak eraikitzen hasi.

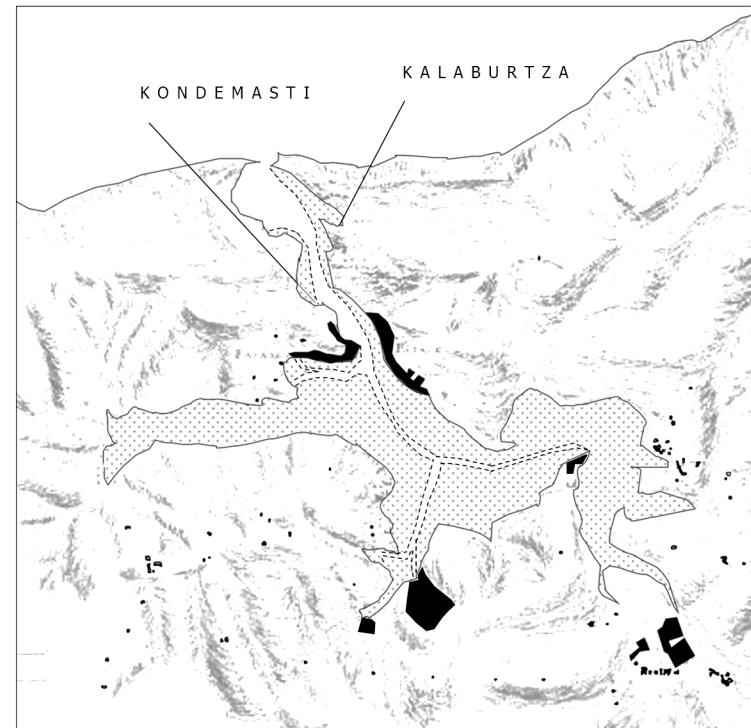
1930 - Sarrerako kanala hobetzeko eta kaiak handitzeko beharra ikusita, drainatze-tren integratu bat erosi zuten, Jaizkibel draga ontziak eta haren bi gangilek, eta atoiontzi batek osatzen zuten.

Ontziola tailer ugari sortu ziren.

1992 - Jaizkibel draga kultu ondasuna kalifikatu zuen Eusko Jaurlaritzak.

■ LURZORU ERAIKIA
 ----- URAREN MUGAKETA

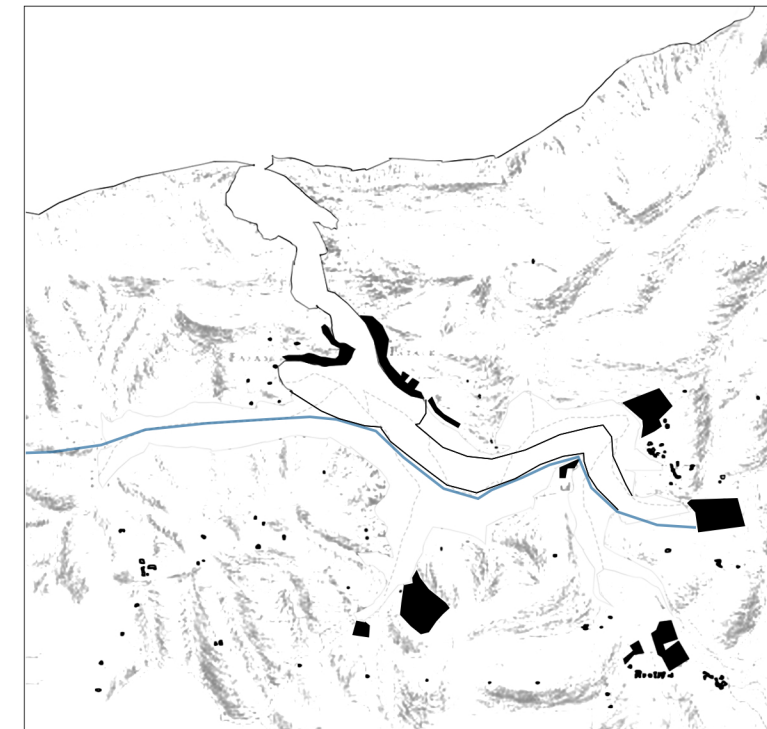
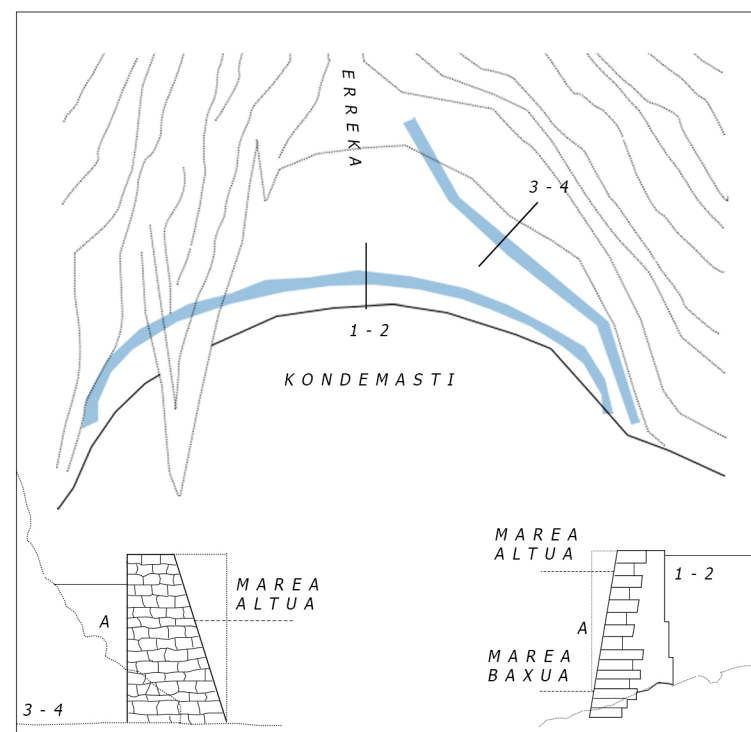
— PORTUAREN MUGAKETA
 ■ LOKATZA



XVIII. MENDEA, PASAIAREN EGOERA LARRIA.

Garai honetan materialen erorketa handia egon zen portura, honen ondorioz, itsasoaren txikitzea. Honi erantzuna emanez drainadura sistema desberdinak ezarri ziren leku deberdinetan; Kalaburtzan, Konde mastin besteak beste.

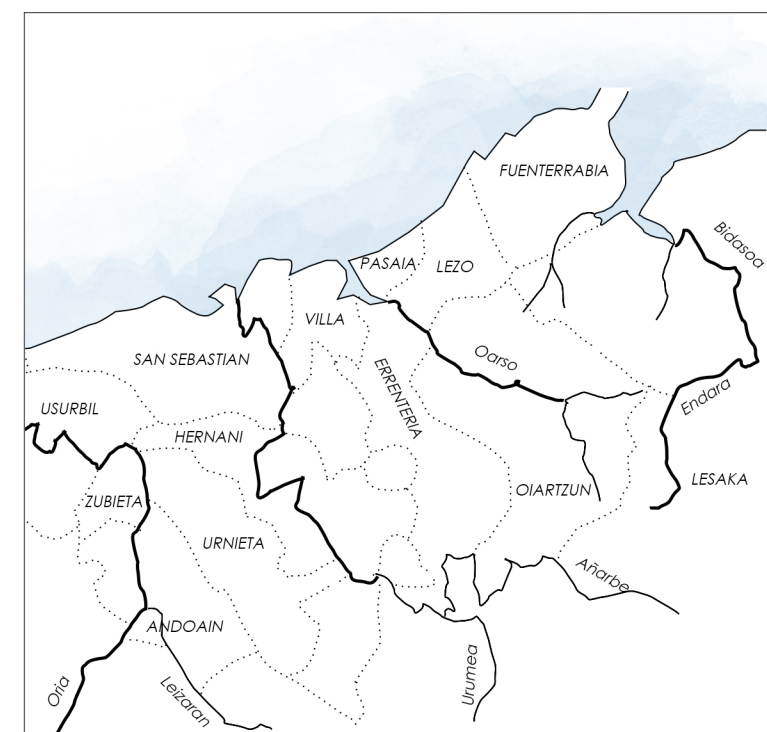
DRAINATZE SISTEMA_ 1751 / 1752. Obra hauen helburua harrien erorketa gelditzea izan zen, sakana moztea hormatzat batzuen bitartez, ur garbia pasa dadin.



XIV. MENDEA. KONEXIO BIDEAK - URAREN MUGAKETA.

1805 - Pasaiaren eraketa, antolamendu berria. Garai hartan agerian zueden gabeziak konpontzea izan zen helburua. Uraren mugaketa berria, honen bitartez gune desberdinen arteko konexioa erraztu zen. Urdinez adierazia garai honetan egindako errepidea da, portuko industrian gorakada ekarri zuena.

Ekonomia aldetik, eraikuntza alorrean garatu zen, itsasoari jandako guztia eraikiko zelako.



XX. MENDEA.

Portua estatuaren esku geratu zen. 80-90 hamarkadetako krisialdiaren ondorioz, honek beherakada handia ekarri zuen Pasaiaiko portuko ekonomia eta mugimenduan.

XXI. MENDEA.

Bilakaera historikoaren ondorio da gaur egungo Pasaia.

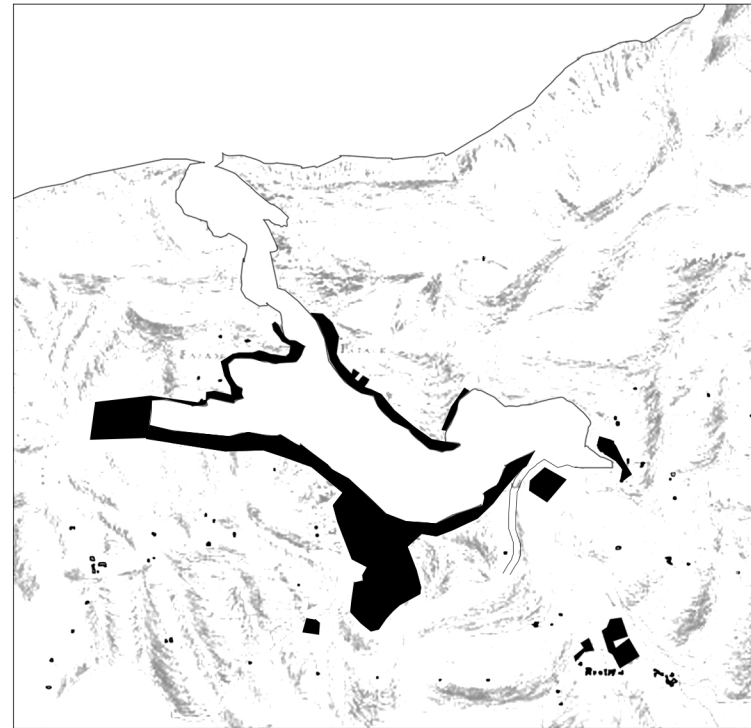
EKONOMIAREN BILAKAERA

Historian zehar Pasaiaiko portua garatu duten jarduera ekonomiko garrantzitsuenak hiru izan dira: arrantza, ontzigintza eta komertzioa.

Arrantza. Portu bateko biztanleen lehen jarduera ekonomiko logikoa da. Espezie txikien arrantza garrantzitsua izan da urteetan zehar. Jarduera hau XVI. menderarte egon zen indarrean. 1973. urtetik aurrera, bigarren maila batean geratu zen. Gune ekonomiko esklusiboa ezarri baitzuten.

Ontziolak. Portuak jarduera eraikitzaile handia izan zuen. Lehenengo ontziolak Bordalabordan, Torreatzian eta Ondartxon zeuden. Pasaian eraikitako ontziak ibilbide garrantzitsuetan egon ziren (Colon-en bidaietan). 1977 urtean inflexio puntua egon zen, izan ere, asko joan egin ziren eta lizentziak ez ziren ezta %25era iritsi.

Komertzioa. Gaur egun, batez ere Pasaia portu komertzial bat da. Nagusiak txatarra, produktu petroliferoak, siderurgikoak, ikatza eta ibilgailuena da.



XX. MENDEA, BEHERAKADA.

1926 - Portua estatuaren esku.

1940 - Arrantza instalazioa egiteko proiektua, ontziolak hustu, arrantza sektorea sartu.

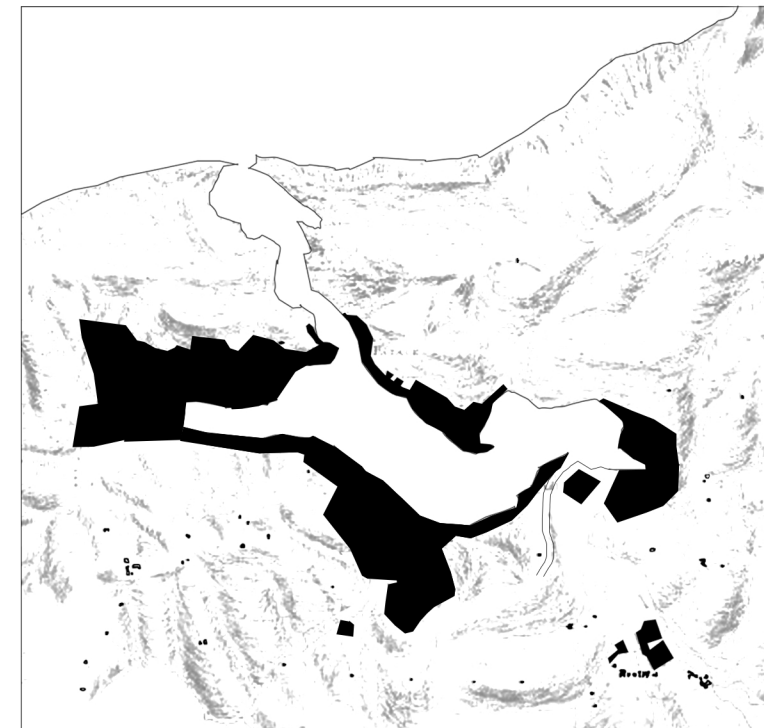
1933 - Portuko administrazio eraikinak eraikitzen hasi.

1930 - Sarrerako kanala hobetzeko eta kaiak handitzeko beharra ikusita, drainatze-tren integratu bat erosi zuten, Jaizkibel draga ontziak eta haren bi gangilek, eta atoiotzi batek osatzen zuten.

Ontziola tailer ugari sortu ziren (Ondartxon adibidez).

1980-1990 - Aberastasun hau amaitu egin zen krisialdiaren ondorioz, portuaren beherakada ekarri zuelarik.

1992 - Jaizkibel draga kultu ondasuna kalifikatu zuen Eusko Jaurlaritzak. Garai honetan portua estatuaren esku geratu zen. Hobekuntzak egiten hasi ziren, alde batetik, administrazio eraikinak eraikitzen hasi ziren, ondoren, drainatze tren bat erosi zuten, kanala handitzeko asmotan, Jaizkibel Draga. Ontziola deberdinak sortu ziren.



XXI. MENDEA. UTZIKERIA.

Gaur egungo Portuko egoera eboluzioaren islada garbia da. Krisialdiak hainbat enpresen beherakada ekarri zuen, enpresa askok itxi zutelarik. Beheraka honen ostean ez zen inolako garbiketarik egon, ondorioz gaur egungo utzikeria.

Garai batean dinamizatzailer soziala izan zen, ondorioz, azalera hain handia. Gaur egun ordea, krisialdiaren ondorioz azalera hau handiegia da Portu honetarako. Gainera, ez da inolako ekintzarik egin gune hau herritarrei zabaltzeko.

Sistema orokorrak - 271,45 Ha - %25,6

Portuko sistema orokorrak - 20,75 Ha - %4,8

Argi dago portuak garrantzia duela Pasaiaiko herrian, izan ere ia egoitzarako lurzoruaren adinako azalera hartzen du (udalerrri osoaren adinako azalera hartzen du, udalerrri osoaren %4,8) eta funtsezko elementua da beraz lurraldearen antolaketan.

Hala ere, portua-hiria erlazioaren gatazkak izan dira urteetan zehar eta urte askotan portuaren garapen ekonomiko eta industrialari eman izan zaio lehentasuna, eta ez herriaren antolaketa orekatu bati ezta ingurumenari ere.

Pasaiaren ezaugarri nagusiena honen **antolamendua** da. Badiaren inguruan antolatzen den herria da. Herri hau, lau udalerriz antolatzen da. Ekialdean San Juan; hegoaldean, Antxo; iparraldean San Pedro eta mendebaldean Trintxerpe.

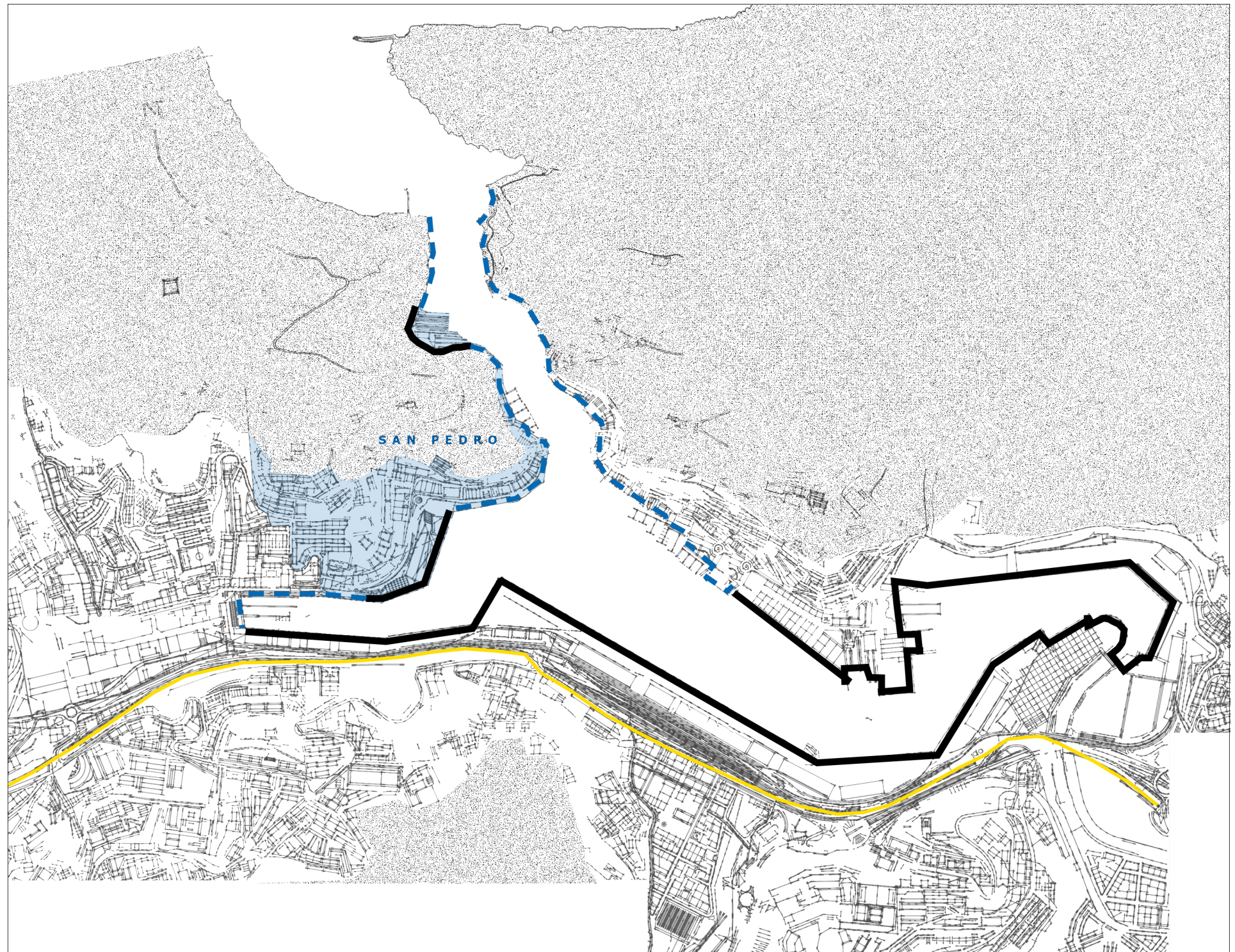
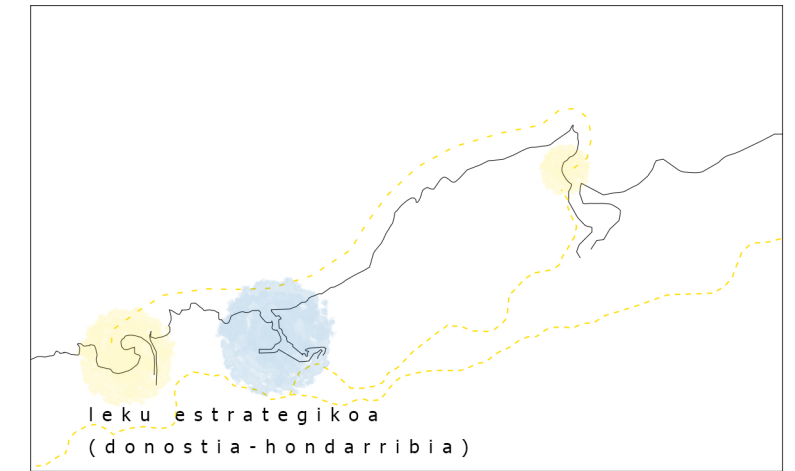
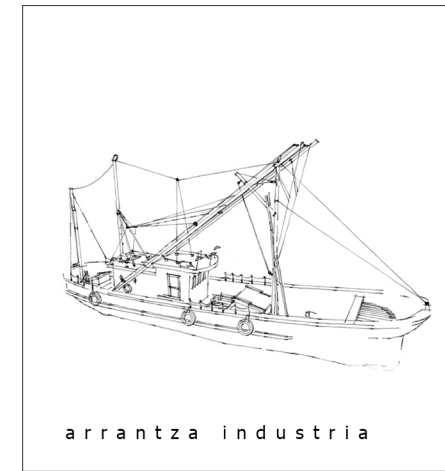
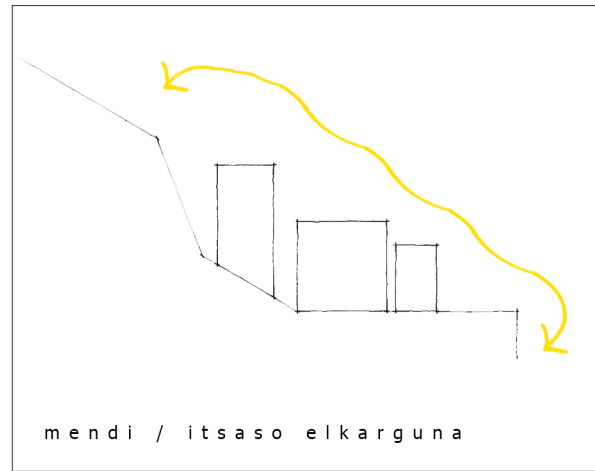
Pasaiaren eboluzioan antzeman den moduan, badia herriaren dinamizatzaile soziala zen, bertako biztanle guztiek bertan egiten zutelako lan. Gaur egun ordea, industria honen indarra oso txikia da, gune asko abandonaturik utziz.

Honen ondorioz, **itsaso eta herriaren arteko konexioa** oso urria da, baita udalerrien artekoa ere.

Planoan ikusi daitekeen moduan, Pasaiako puntu askok ez du itsasoarekin inolako kontakturik, San Pedro eta San Juan dira konexio gehien dituzten udalerriak.

Bestalde, Pasaia Donostia eta Hondarribiaren artean kokatzen da, **leku estrategikoa** izan da historian zehar. Gaur egun nahiz eta industrian beherakada egon, badiaren erabilera handia da.

Honez gain, azken urteetan kokapenaren ondorioz, **turismoaren** gorakada oso handia izan da.



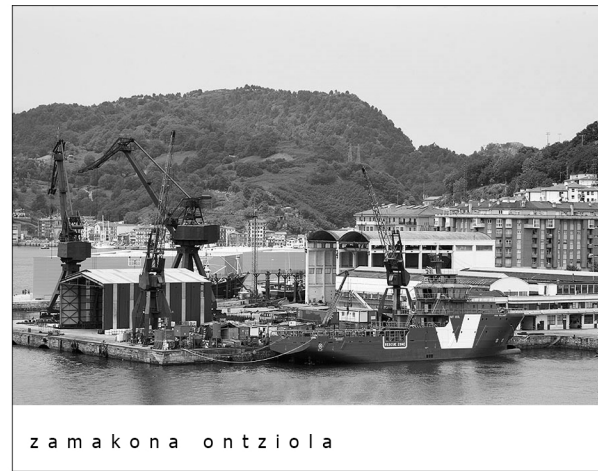
Garai batean arrantza industriak hartutako orube gehiena gaur egun **utzikeriak** jota aurkitzen da, gaur egungo industria ez delako hain handia. Ondoko planoan gaur egungo **egoeraren azterketa** txiki bat egin da.

Pasaiako sistema orokorrak 271,45 Ha-koa (%25,6) da. Portuko sistema orokorrek 20,75 Ha (%4,8) hartzen dute. Ondiroztatzen dugu, portuak garrantzia handia duela, izan ere, ia egoitzarako lurzorua adinako azalera hartzen du (udalerr osoaren %4,8), funtsezko elementua da lurraldearen antolaketan.

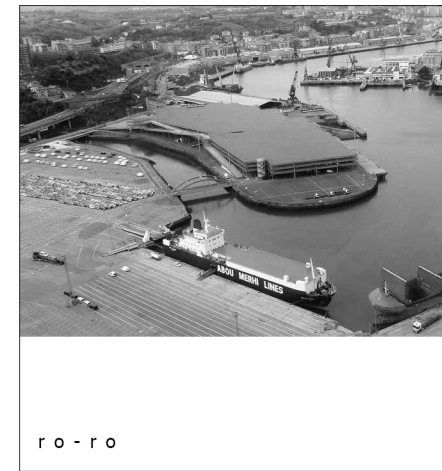
Ondorengo planoan, Pasaiako portuaren azterketa txiki bat egin da. Hiru industria nagusi daude. Ontziolak, arrai lonja eta RO-RO.

4 puntu hauez gain, beste azalera osoa biltegitratze lanetarako erabiltzen da. Gune hauek erdi abandonaturik utzi dira.

Portua gune pribatua denez, herria itsasoarekiko banandu egiten du. Honek herriak izan ditzakeen konexio eta gune erakargarriak moztu egiten ditu.



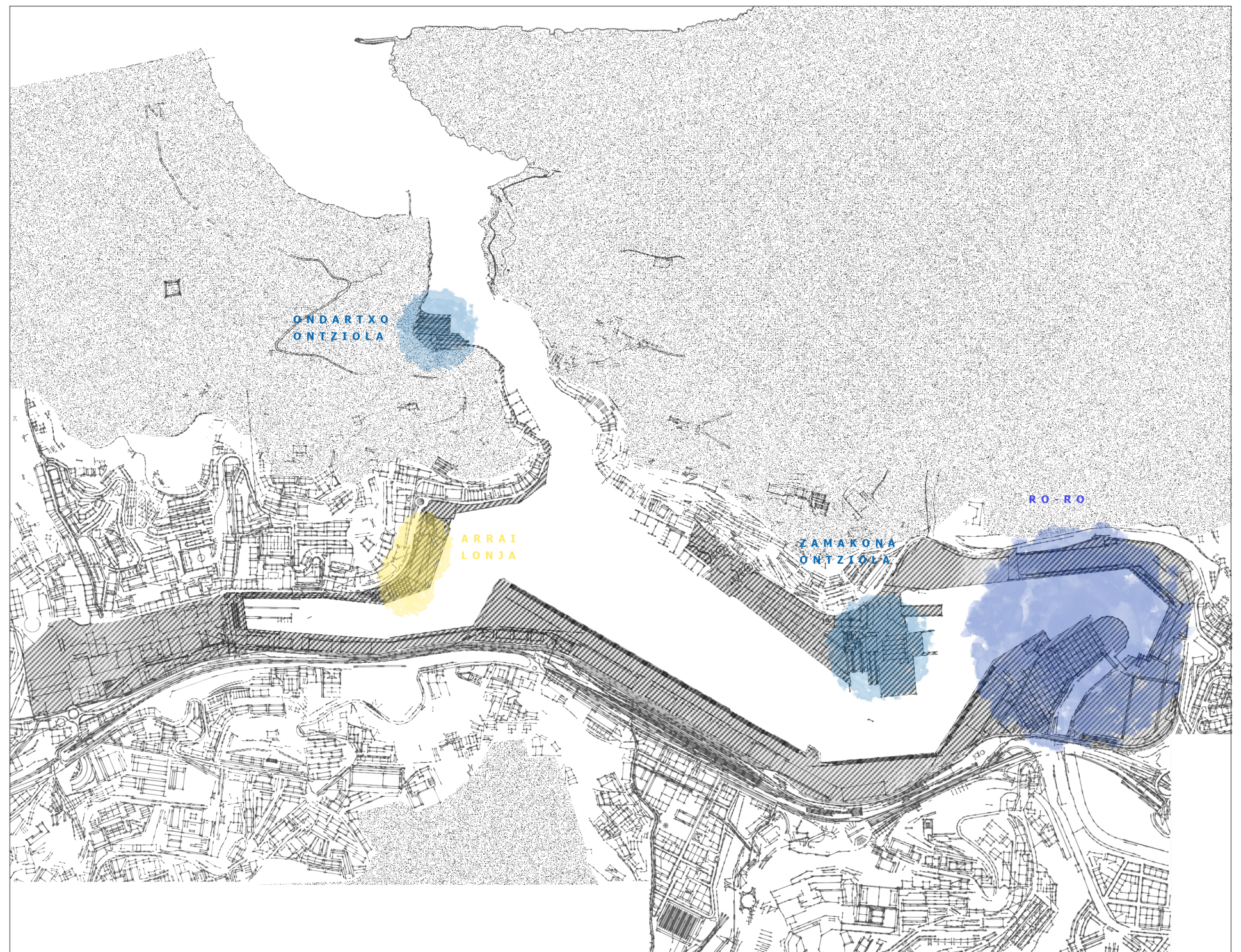
zamakona ontziola



ro-ro



ondartxo ontziola



03 METODOLOGIA

EKIPAMENDUEN BERRANTOLAKETA

PORTUA: INTEGRAZIOA

EKIPEMANDUEN BERRANTOLAKETA

#misto, konpaktu, funtzionala

Herriak dituen arazo nagusietako bat ekipamenduak dira. Pasaia herri moduan hartuta ekipamendu nahiko daudela esan dezakegu. Hala ere, herri honen antolaketaren ondorioz, ekipamendu hauek ez dituzte herritarren beharrak asetzen.

Pasaian udalerrri bakoitzak bere baitan jokatzen du, ondorioz, udalerrri bakoitzak ekipamendu propioak eskatzen ditu, edota, Pasaian indar handiko ekipamendu bat ezartzea.

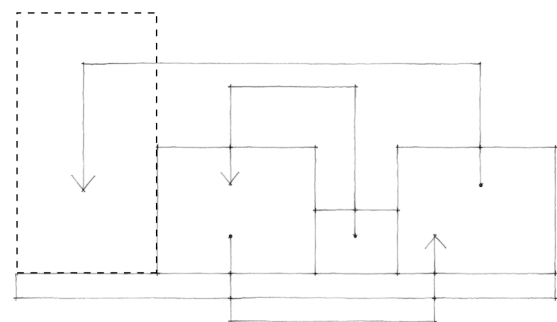
Eraikin hauek zaharrak edota txikiak geratu dira. Ekipamendu bat ezarri denean, urteetan zehar hutsak geratu diren eraikinetan ezarri dira, azoketan adibidez.

Honek ekipamenduen ekintzak beste ekintza batzuekin elkartzea ekarri du. Ekintza hauek modu desegokian elkartu dira eta honek funtzionaltasun eta erosotasuna zailtzea ekarri du.

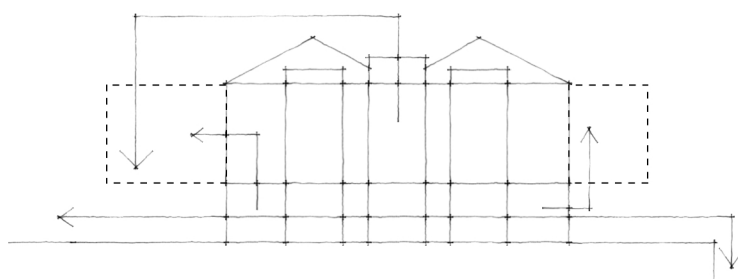
Pasaian ez dago lurzoru eraikigarri handirik, ondorioz, ekintza desberdinen lotura beharrezkoa da, herriko premiak asetzeko. Hala ere, lotura honek berrantolaketa beharrezko du.

- Ekipamendu GEHIAGO.
- Ekipamenduak beste arlo batekin dituzten LOTURAK BERRANTOLATU.

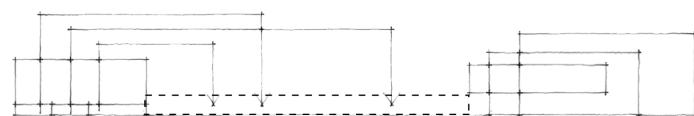
- 1.- Ekipamendu **GEHIAGO**
- 2.- Ekipamenduek beste arlo batekin dituzten **LOTURAK BERRANTOLATU**



(trintxerpeko azoka - antolamendua)



(antxoko azoka - ibaia/plaza)



(donibane kalea - parking)

PORTUA

#integrazioa

Portuan aurkitzen diren orube erabilgabeak ekipamenduen espaziotzak erabili daitezke, erantzuna emanez herriko beharrei eta ekipamenduen lotura okerre.

Integrazio honen bitartez, orube puntualen interbentzioa landuko da, esparru ugarietan onura handiak ekarri.

Batetik, herritarren beharrak asetu egingo direlako, eta bestetik, HIRIGINTZAN jarraipena bermatuko delako (itsaso-herri-mendi). Azkenik, puntu hauetan lanketa SOZIALA emango da, eremua aktibatu dezaketen erabilerekin okupatu daitekeelako.

Espazio hauek aukera egokiak dira portuan beherakada jasan duten industria ekintzak indartzeko.

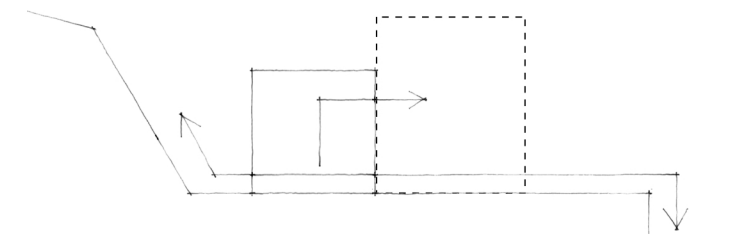
Gaur egun, industriak garrantzia izan duen herrietan, orube abandonatuak ikustera behartuta gaude.

Askotan herritarrek galdetzen dutena hau da.

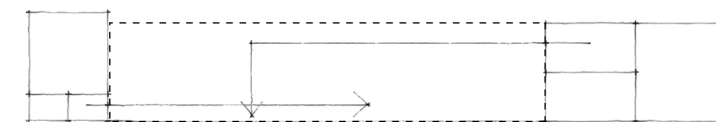
Zer nolako aukera izango litzateke indutriaren beherakadak jasandako abandonoa espazio publiko bilakatzea eta garai batean izandako dinamizatzaile soziala isladatzea?

Honez gain, eraikuntza industrializatu, malgu azkar... eraikitzeak aukera dugu gaur egun, honek, aukera ugari ematen ditu orain arte proposatutako hirigintzari irtenbide bat emateko.

- 1.- Orubeak **DETEKTATU**
- 2.- Orubek **KLASIFIKATU**
- 3.- Orubeak **EGOKITU**



(ondartxo ontziola - itsaso/mendia)

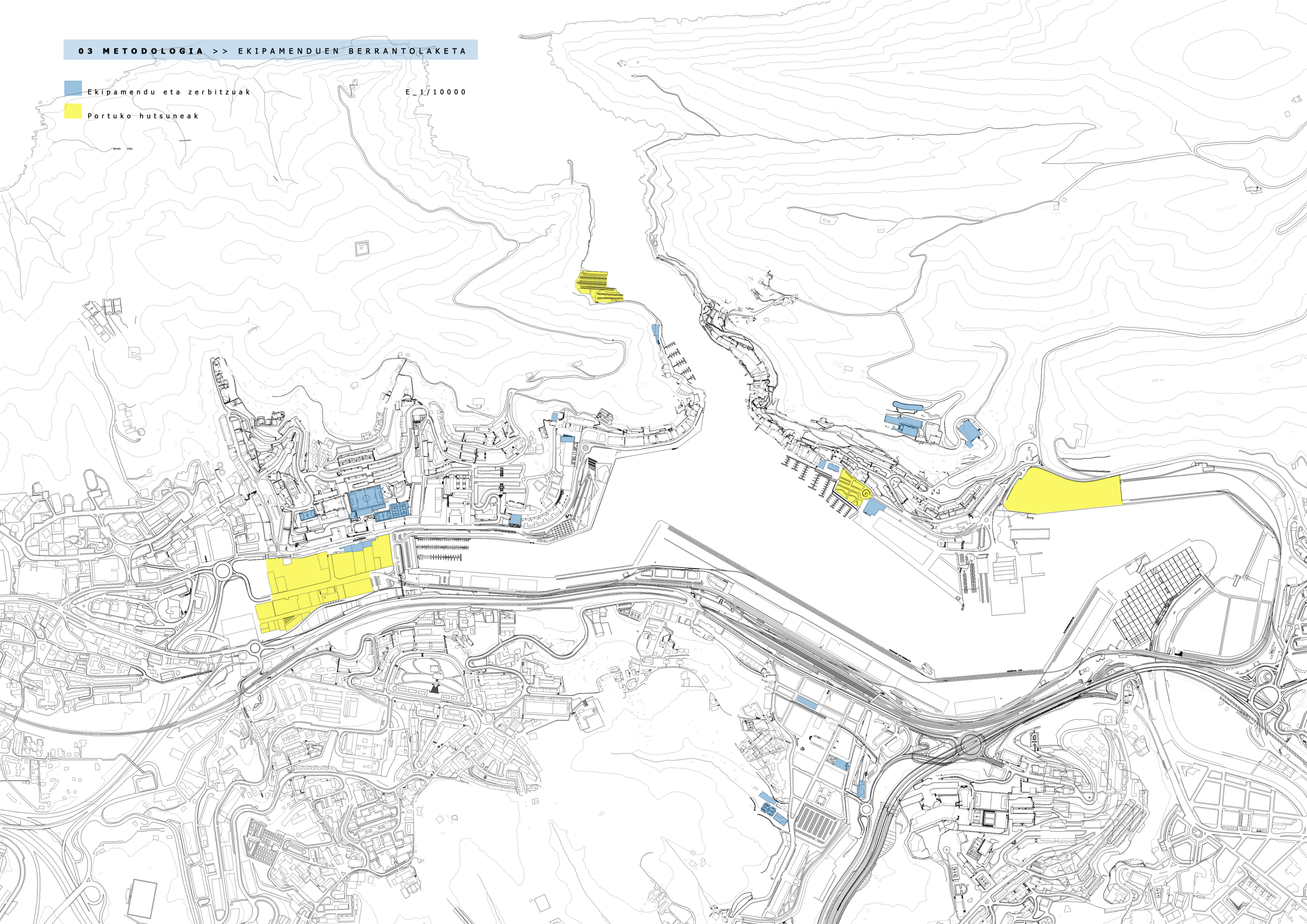


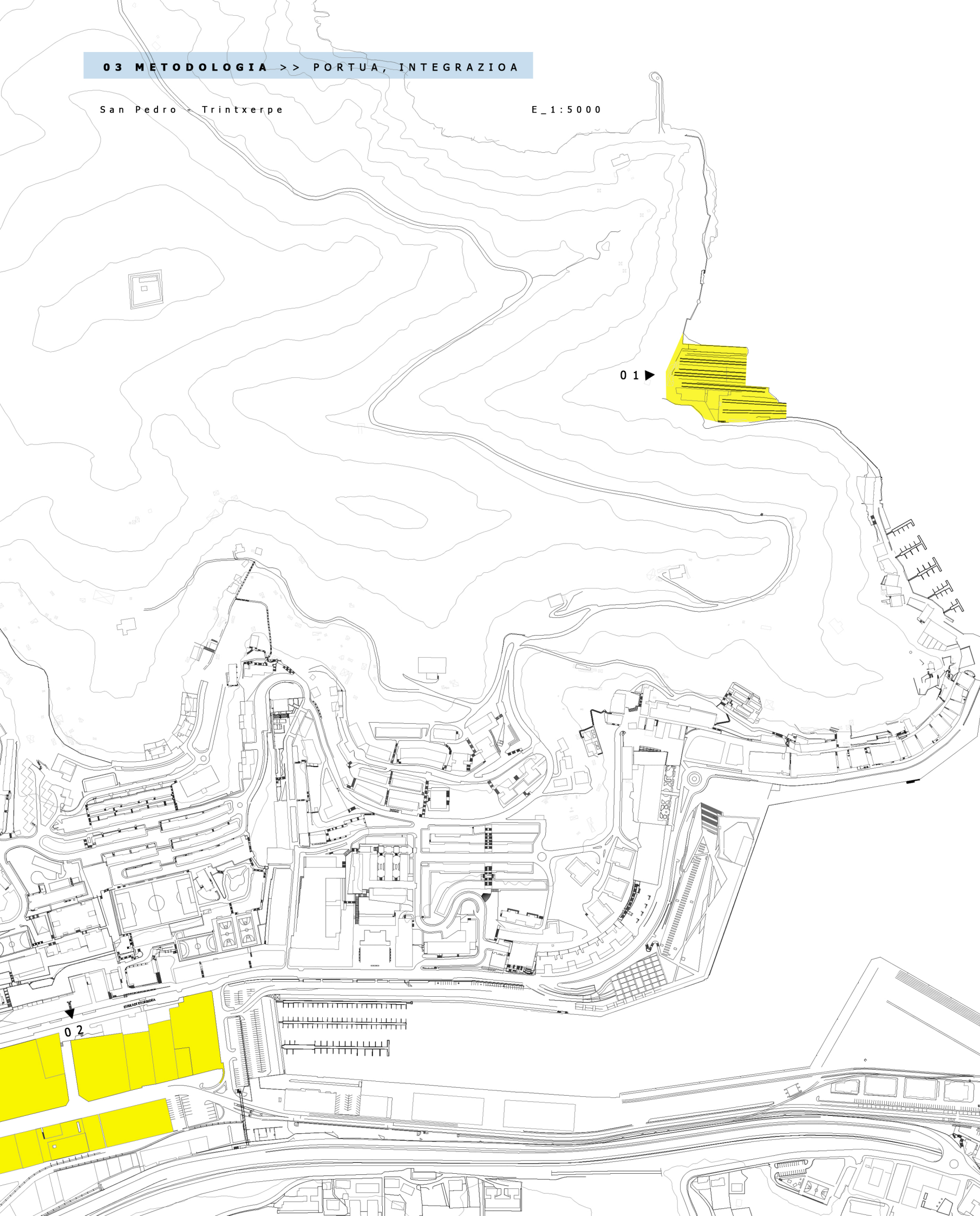
(la herrera - industria/herria)

03 METODOLOGIA >> EKIPAMENDUEN BERRANTOLAKETA

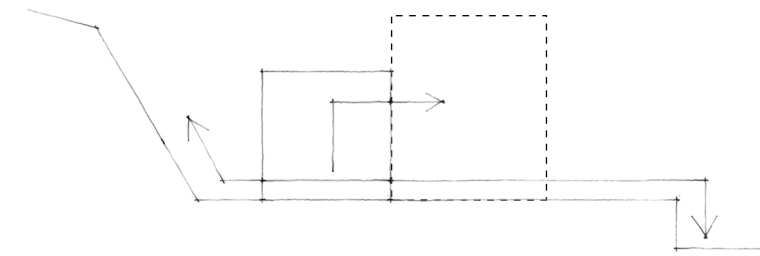
-  Ekipamendu eta zerbitzuak
-  Portuko hutsuneak

E_1/10000



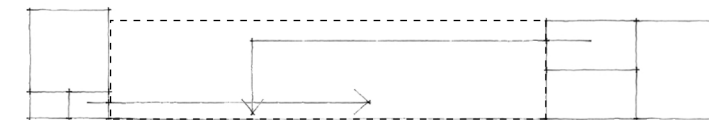


01 Ondartxo ontziola



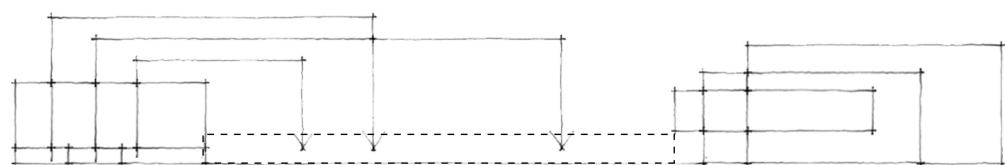
Erabilera	Albaola ontziola + museoa
Orubearen azalera	14.227 m ²
Egoera	Ona
Arazoa	Azalera guzti honetan erabilitako eremua oso txikia da, soilik eraikinak erabiltzen direlako.
Proposamena	Mendi eta itsasoaren arteko konexio zuzena hirigintzaren bitartez. Ekipamendukomplementarioak gune erabilgarriagoa izan dadin.

02 La Herrera



Erabilera	Enpresa desberdinen biltegiak
Orubearen azalera	40.000 m ² inguru
Egoera	Ona
Arazoa	Azalera guzti honetan erabilpena txikia da. Industria eta herriaren artean konexio eza. Utzikeria.
Proposamena	Herri eta industriarekiko konexioa, industria herriaren barnean sartu, erabilpen desberdinak ezarriz.

01 Donibane kaleko hutsunea (parking)



Erabilera

Parking

Orubearen azalera

7.000 m²

Egoera

Ona

Arazoa

Ekipamendu desberdinen elkargunea itsasoarekin, konexio eza. Erakargarria izan daitekeen gunea parking moduan erabilia.

Proposamena

Udaletxe, kirol ekipamendu eta osasun zentroaren elkargunea, itsasoaren ertzean. Gune hauen arteko konexioa osatuko duen proiektua, hirigintza arlotik gehienbat, arkitektura ahaztu gabe.



04 INTERBENTZIO EREMUA

KOKAPENA ETA INGURUKO ERAGILEAK

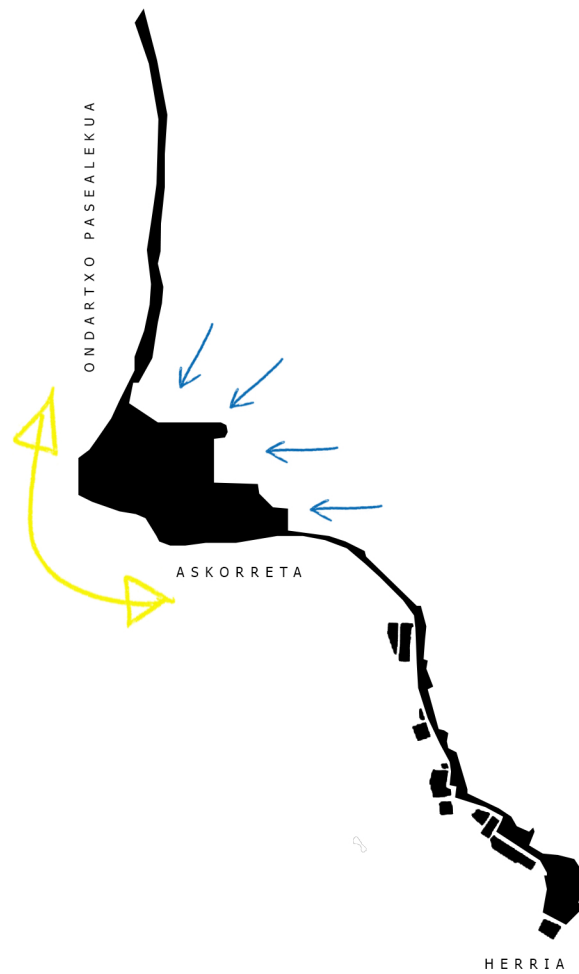
GUNEAREN ANALISIA

PORTUAREN INTEGRAZIOA

Metodologia praktikan jarriz

Komentatu moduan, portuak gunea ugari erabili gabeak ditu. Hutsune hauek itsaso eta herriarekiko konexioa lortzeko funstezkoak izango dira.

Hori dela eta, interbentzio eremua Ondartxo gunea da.



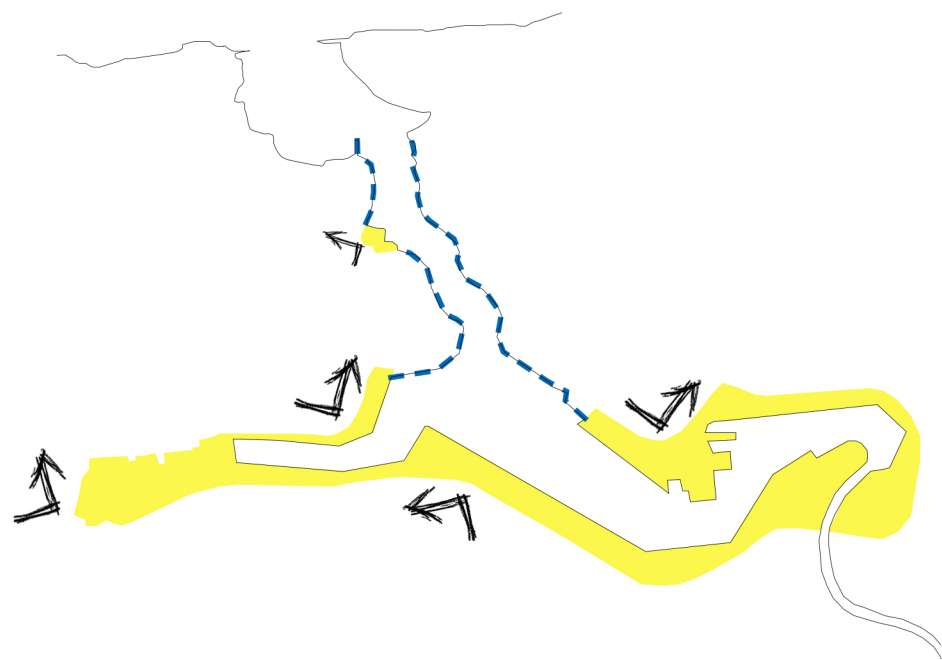
ONDARTXO

Interbentzio eremua

Historikoki ontziola erabilera izan duen gunea da. Itsaso eta mendiaren artean kokaturiko orubea aukeratu da proiektu gisa. Industriaren gorakadan garrantzi handiko gunea izan da, gaur egun albaolak du honen erabilera, orubearen zati gehiena hutsa geratuz.

Proiekturako aukeratu den hutsune eta ekipamendua zehaztu baino lehen, interbentzio eremuaren analisi bat gauzatu da:

- 1.- Kokapena inguruko eragileak
- 2.- Orubearen analisia

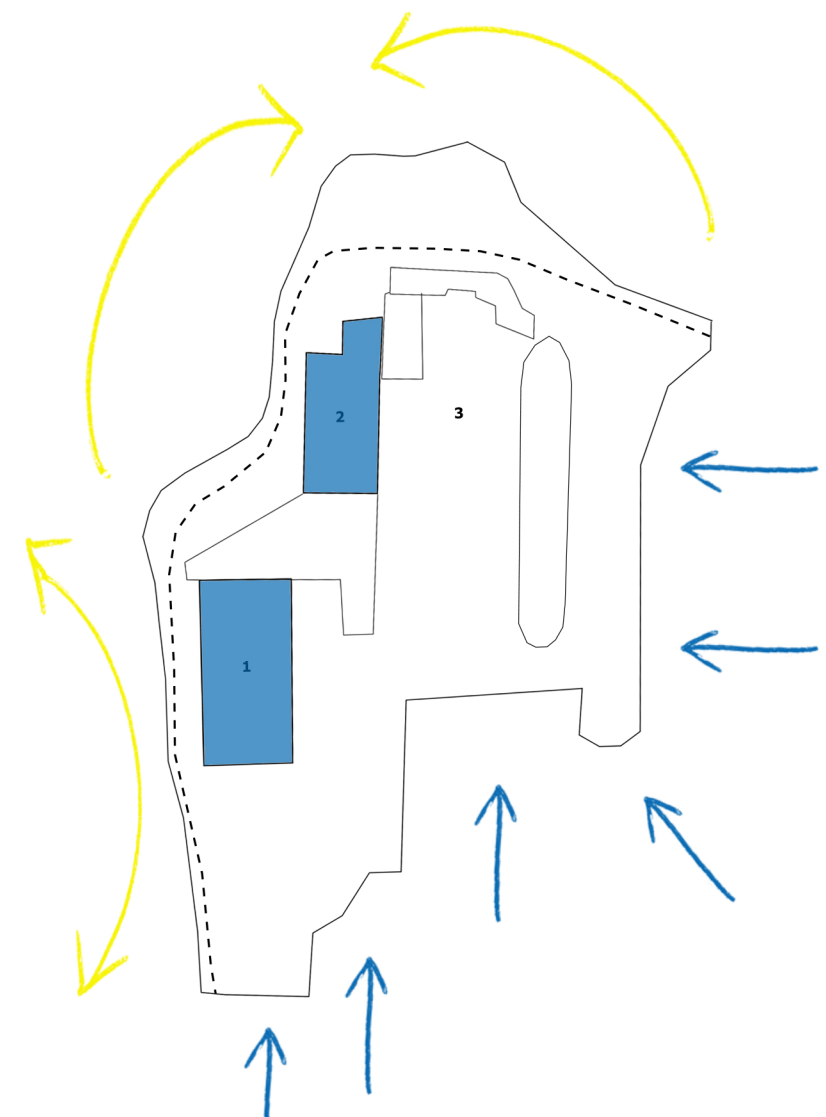


AUKERATUTAKO ORUBEAREN ANALISIA

Hutsune+ekipamendu berrantolaketa

Ondartxo pasealekuan kokatzen den partzela bakarra landuko da. Hutsunearen lanketa eta ekipamenduen berrantolaketa.

- 1.- Gunea: Albaola ontziola
Metologia: Ekipamenduaren berrantolaketa
- 2.- Gunea: Ondartxo ontziola
Metologia: Eraberritzea + ekipamendu berrantolaketa
- 3.- Gunea: Ondartxo pasealekua
Hirigintza arloan kanpoko eragileen elkargunea.



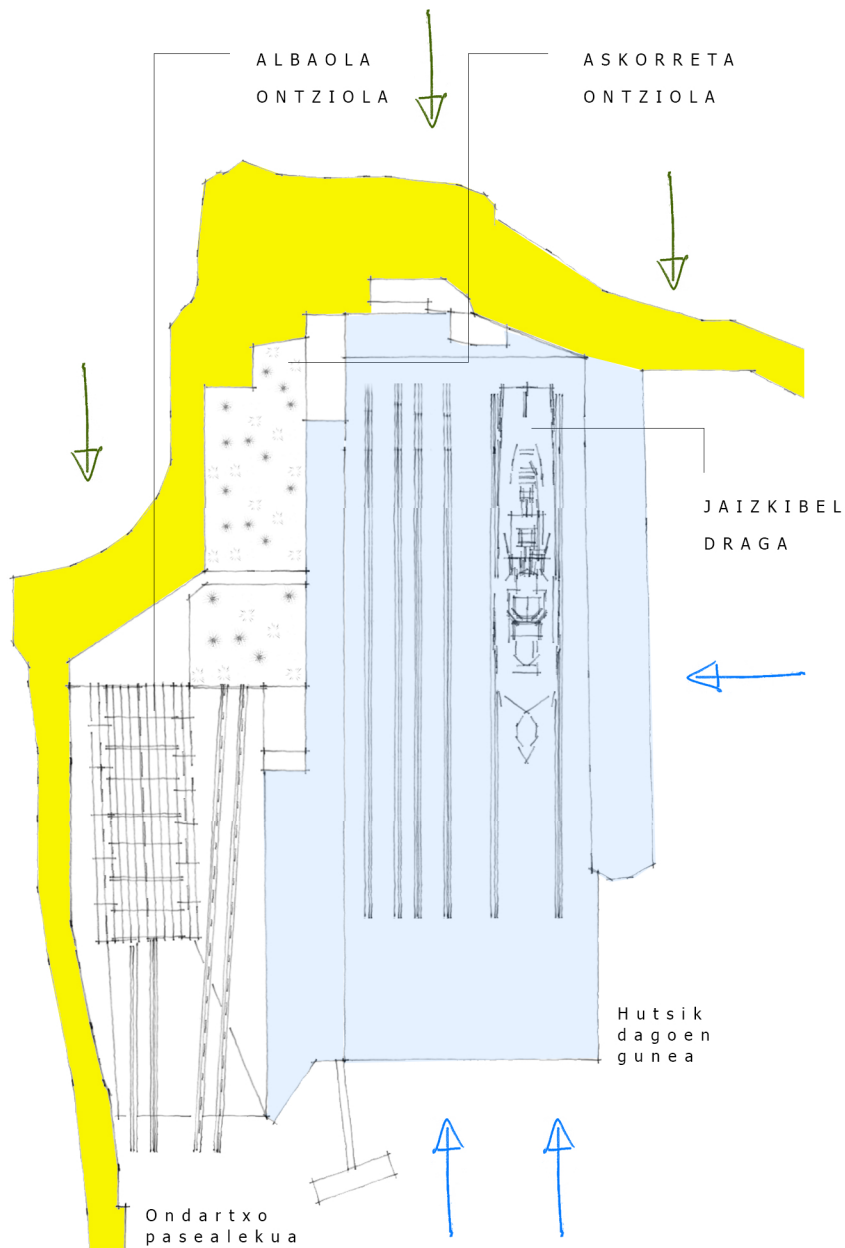
04 INTERBENTZIO EREMUA

ASKORRETA ORUBEA

#kokapena / inguruko eragileak

Mendi eta itsasoaren artean kokaturiko eremua da. Gaur egun gune honek, separazio handia sortzen du Ondartxo pasealekua eta itsasoaren artean, gune pribatua baita.

Orubea bi arrapala nagusiz antolaturik dago. Lehen arrapalan ontziolak kokatzen dira. 1960ko askorreta ontziola eta 2014ko Albaola ontziola. Bigarren arrapalan, Jaizkibel Draga kokatzen da.



Badiaren sarrera, askorreta orubearen kokalekua



Gune erabiliaren ekialdeko bista



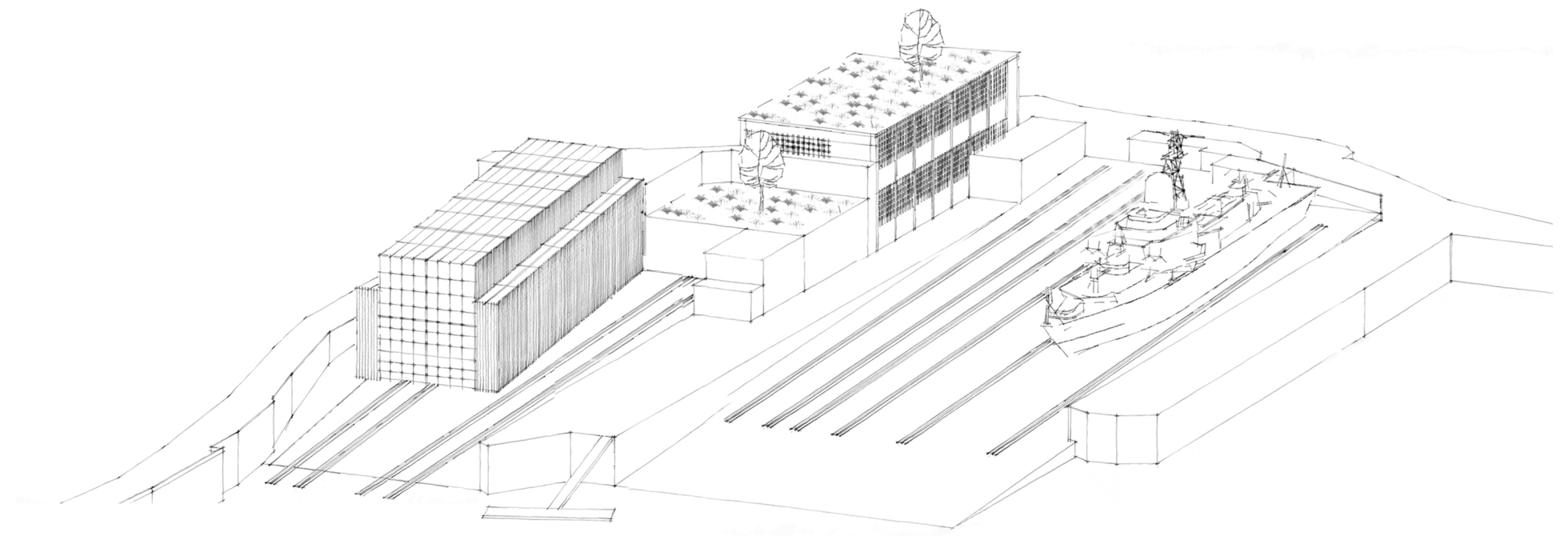
Orubearen bista orokorra

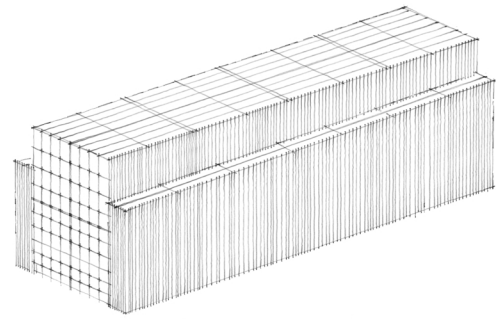


Jaizkibel draga



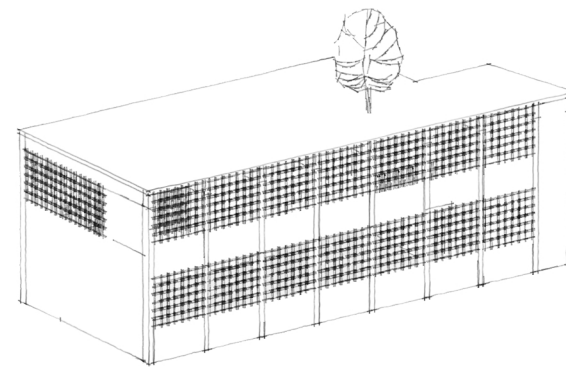
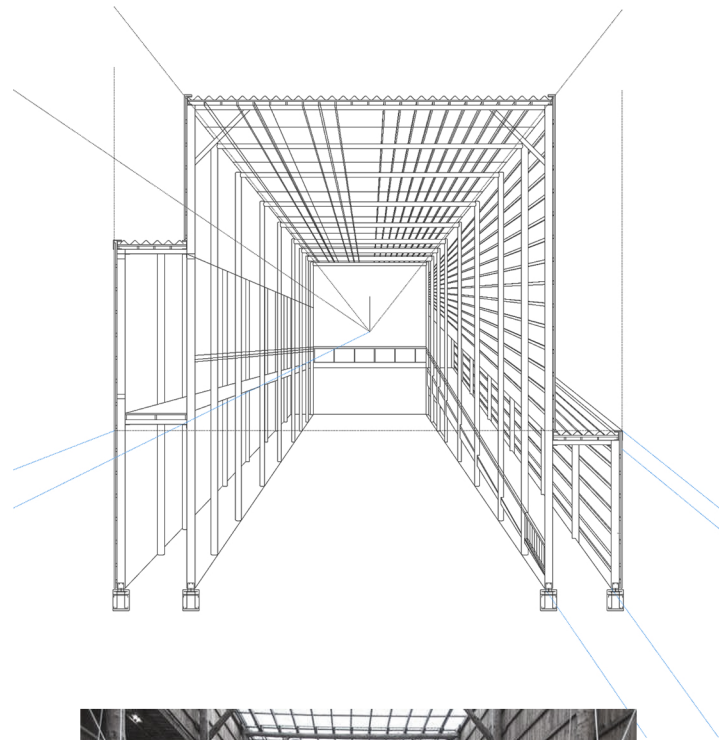
Pasealekutiko bista orokorra





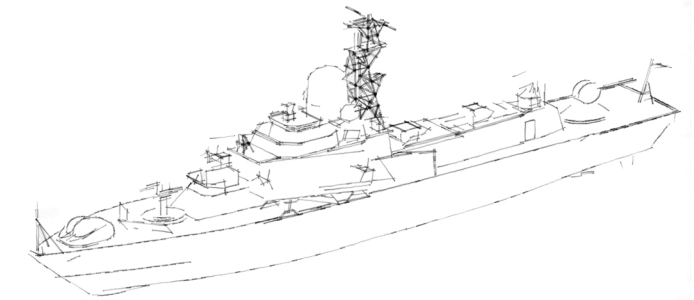
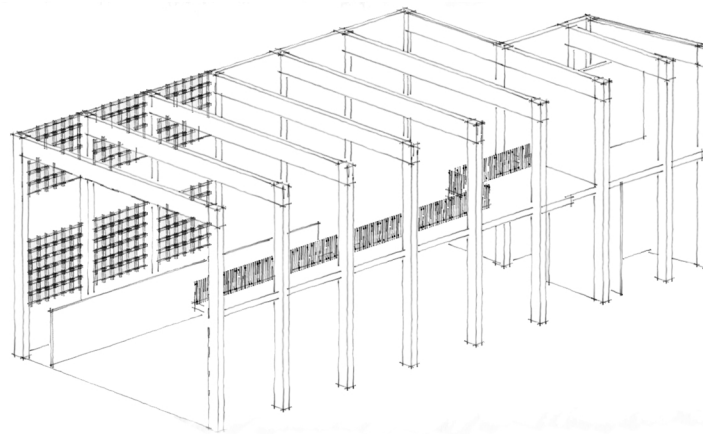
ALBAOLA ONTZIOLA
#San Juan baleontziaren errepliak

Azalera: 170m²
Solairuak: 1,2
Eraikitze urtea: 2013
Materialtasuna: Zura + polikarbonatoa



ASKORRETA ONTZIOLA
#Tailerra

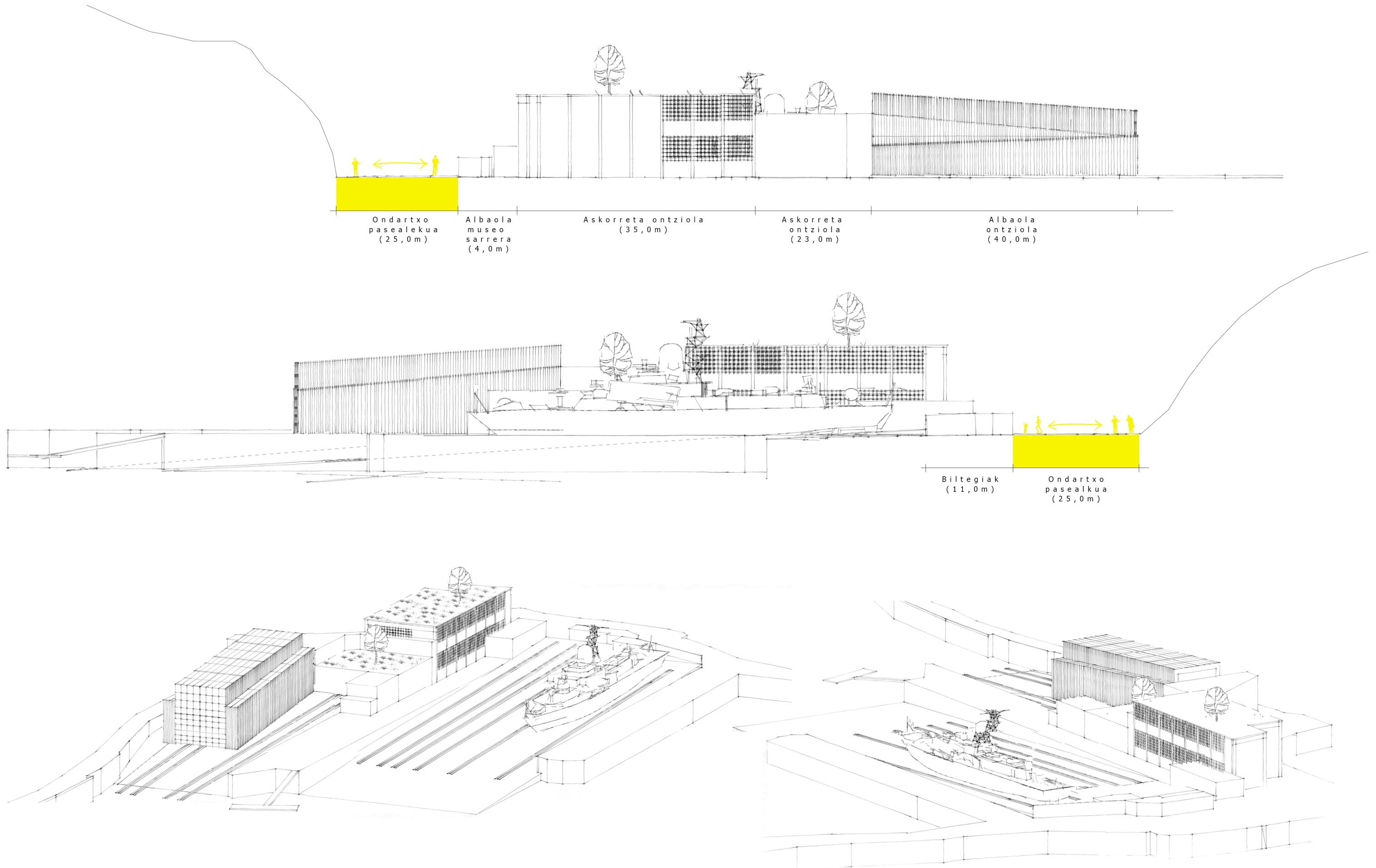
Azalera: 143m²
Solairuak: -1,1,2
Eraikitze urtea: 1960
Materialtasuna: Hormigoi armatua + altzairua + beira + estalki begetala.

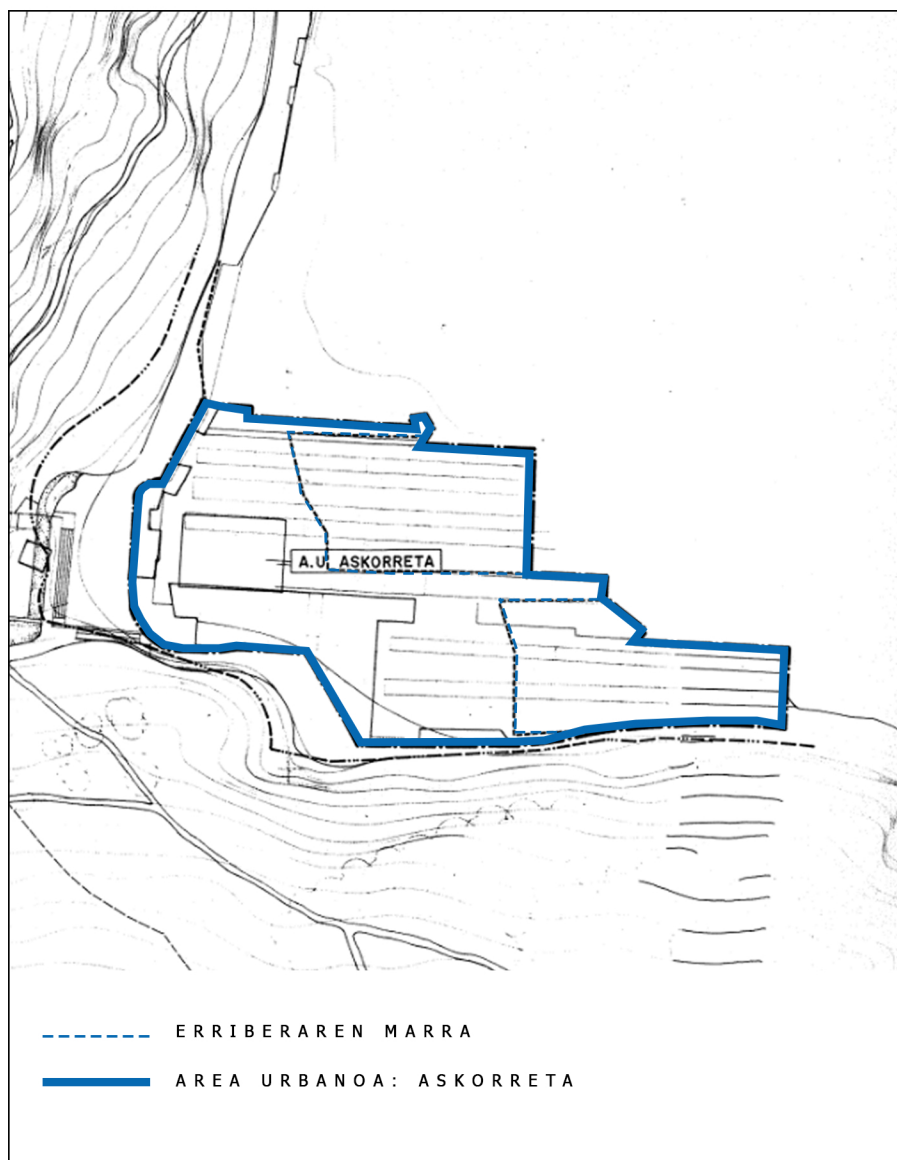


JAIZKIBEL DRAGA
#Erabilerarik ez

Eslora entre perpendiculares	60,00 metros
Eslora Total	60,20 metros
Manga extrema	10,50 metros
Puntal	4,00 metros
Arqueo Bruto	703 toneladas
Arqueo Neto	327 toneladas
Desplazamiento máximo de carga	900 toneladas
Tipo de máquina	Vertical de triple expansión
Potencia de la máquina (125 r.p.m.)	300 H.P.
Potencia de la máquina (165 r.p.m.)	450 H.P.
Calado Máximo	2,10 metros
Velocidad	6,75 millas
Capacidad de dragado	300 m/hora
Profundidad de dragado	3-17 metros







HIRIGINTZA INTERBENTZIORAKO EREMUA: ASKORRETA

1954ko P.G.O.U-ko zonifikazioak "Azkorreta" edozein zonatik kanpo geratzen dela dio.

Sarrera bakarra "Puntetarako paseorako". Honen dimentsionamenduak eta ezaugarriak ez dira nahikoak sortzen den trafikorako. Aisirako erabilerak eta guneko industria erabilerak ez dute batera funtzionatzen.

Azalera: 7.320m²

Klasifikazioa: Lurzoru urbanoa

Kalsifikazio orokorra: Ekipamendu komunitario ez zehaztua.



Ordenantzaren irizpideak eta helburuak.

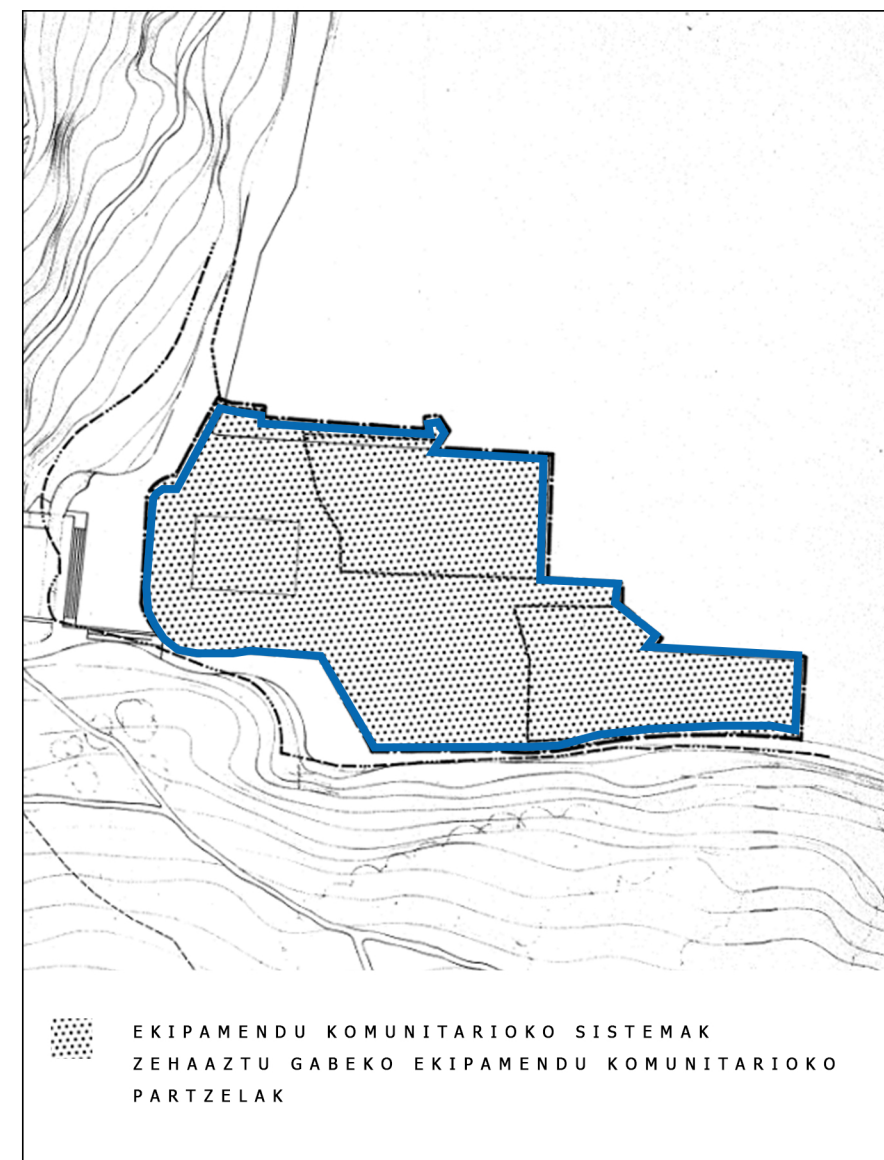
* Fabrikazioaren eta erreparazioaren industria portuko leku egokiago batera aldatu.

Gunearen berrerabiltzea ekipamendu komunitario gisa.

Ordenantzaren zehaztapen basikoak.

* Fabrikazio eta erreparazioaren industria erabilera "onargarria", beste gune egokiago bat ematez ez bazaio.

* Edozein kasutan eraikinen eraisketaren eta lekualdatzearen denbora maximoa 8 urtetakoa izango da.



* Bertan dagoen enpresaen jarduera amaitutakoan leku alferbatibo bat eskainiko zaio eta erabilera bakarra ekipamendu komunitarioarena izango da.

Erabilera

* Ontziola artisauaren eskola tailerra ezartzen den ekipamenduaren osagarria.

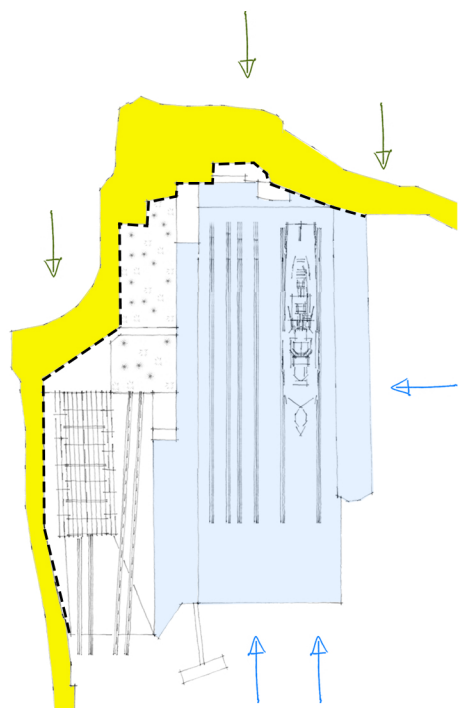
* Debekaturik: Etxebizitzak, industria ez konplementatuak.

05 PROIEKTUA

IDEIA ETA PROGRAMA

PROIEKTUAREN GARAPENA

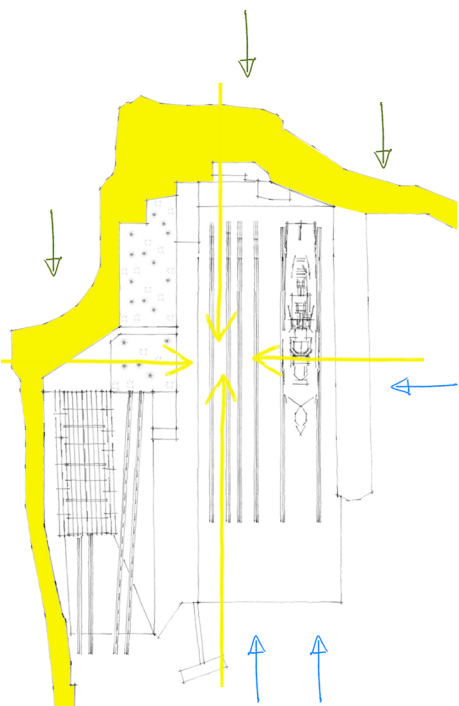
DOKUMENTAZIO GRAFIKOA



Gaur egungo egoera

**EREMU DIAFANOA
INGURUAREKIKO ERLAZIO ZUZENA**

Itsaso eta mendiaren artean kokatzen gune komunitarioa ezarri nahi da, ontzigintzaren industriarekin elkarlanean egongo dena.



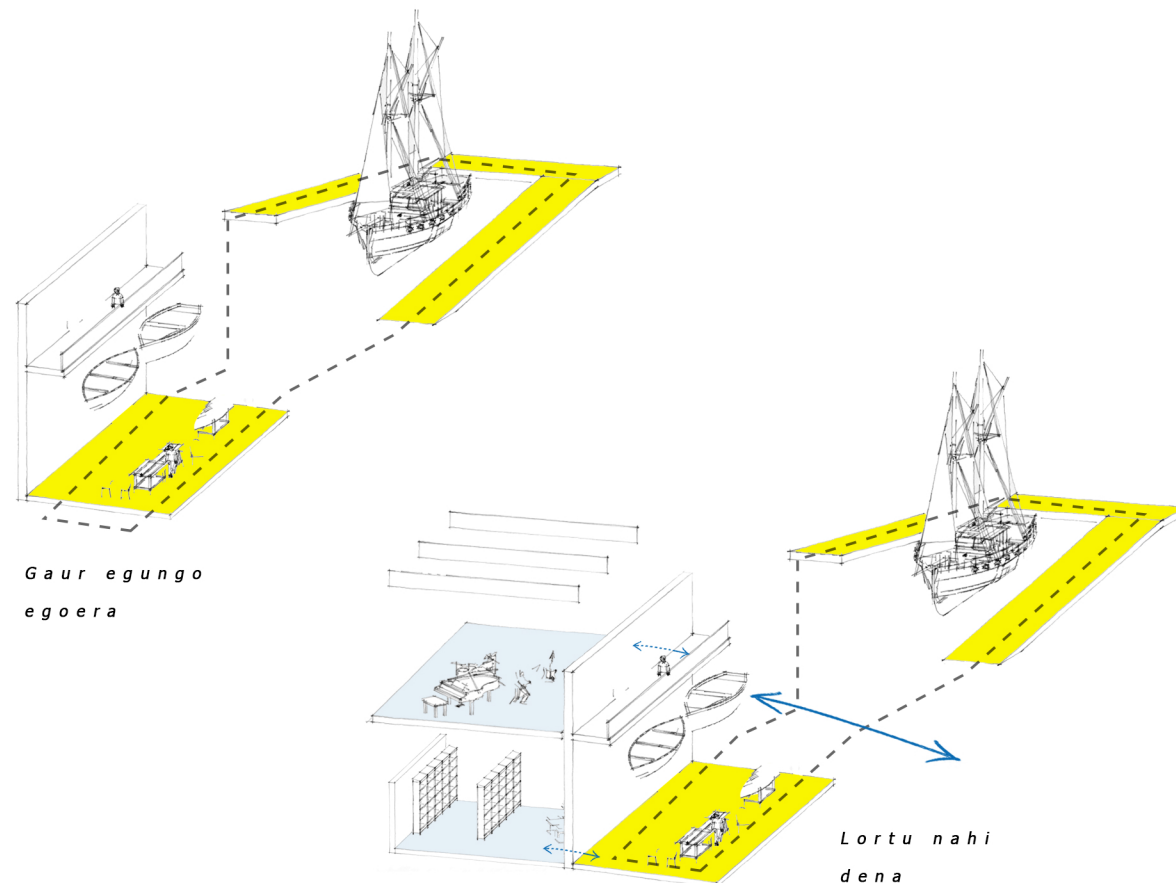
Lortu nahi dena

Gaur egungo erabilerarekin elkarlanean egongo diren erabilerak proposatuko dira. Orubea **ERAKARGARRIA** eta **ERABILGARRIA** izan dadin.

Bi motatako erabilera proposatzen dira.

1.- KULTURA (gune honek eta inguruak historian zehar izan duen garrantzia ezaguztaratzeko).

2.- AISIA (herriko jendea gerturatuko dituzten ekintzak, herriak behar dituen ekipamenduak ezarriz).



Gaur egungo egoera

Lortu nahi dena

ONTZIGINTZA INDUSTRIA

NATURA

KULTURA

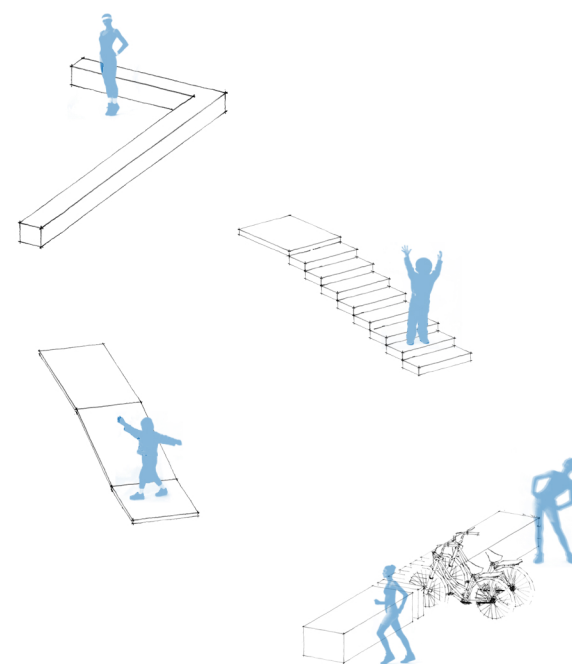
AISIA

EKIPMENDU PUBLIKOA

MENDI

ITSASOA

HIRIGINTZA



Mendi eta itsasoaren arteko lotura zuzena sortu nahi da, hauek beti errespetatuz. Ondorioz, **HIRIGINTZAK** garrantzia izango du.

1.- ALTZAIRU MOTA BAKARRA (Altzairu mota bakarra erabiltzea erabaki da, neurri desberdinak izango dituen, erabileraren baitan. Honen bitartez, homogeneotasuna bermatuko gune guztian zehar.

Eseri + mahaia + etzan).

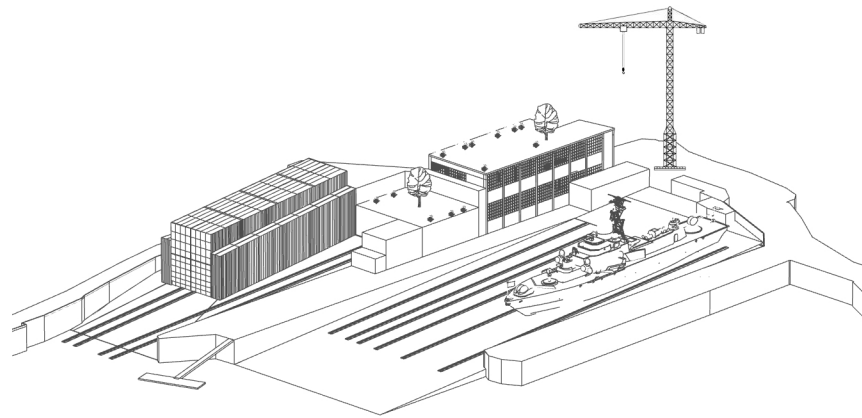
PROIEKTUAREN GARAPENA

Bolumentria

1

ERAISPENA

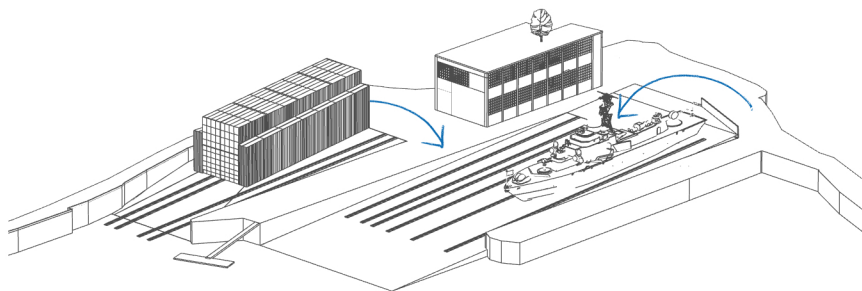
Mendi eta itsasoaren arteko konexioa lortzeko eraikin batzuk eraitsi egingo dira. Erabilera nagusiak utziz eta bigarren mailakoak botaz.



2

MENDI-ITSASO ERLAZIOA

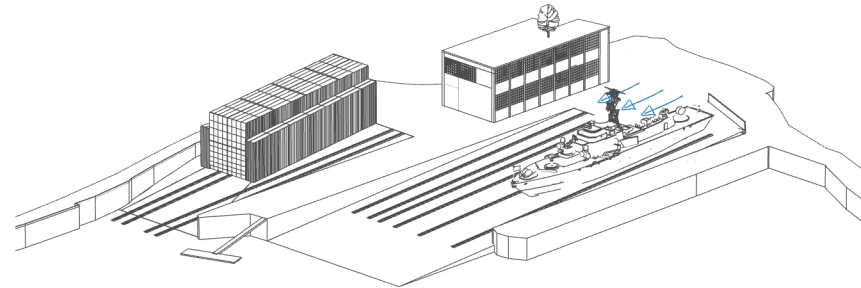
Bi sarrera nagusi ezarri dira, eraikin desberdinen eraisketaren bitartez.



3

ORUBEAREN MOLDAKETA

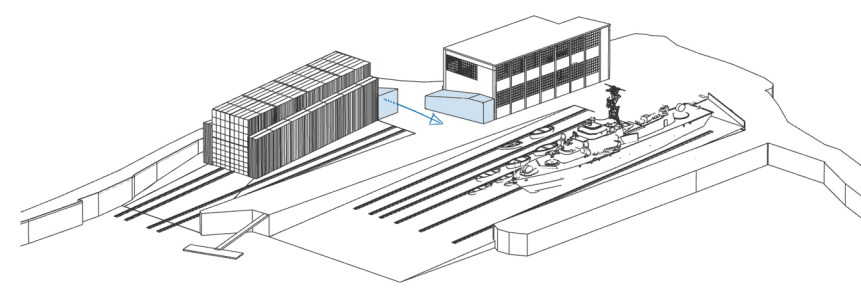
Lotura nabarmenagoa izan dadin, arrapala nagusiaren zati bat eraitsi egin da, pasealekuaren kotara ezarriz.



4

BI ONTZIOLEN ERLAZIOA

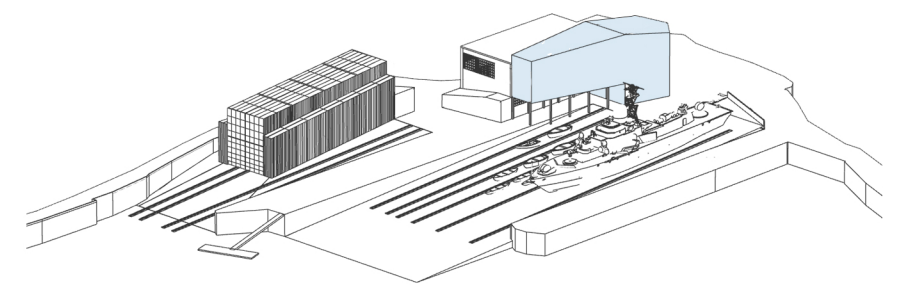
Garai desberdinetako ontziola hauen arteko erlazioa bermatu nahi izan da. Sarrerak ezarri dira, bakoitzak modu independentean joka dezan.



5

KULTUR / AISI ERABILERA

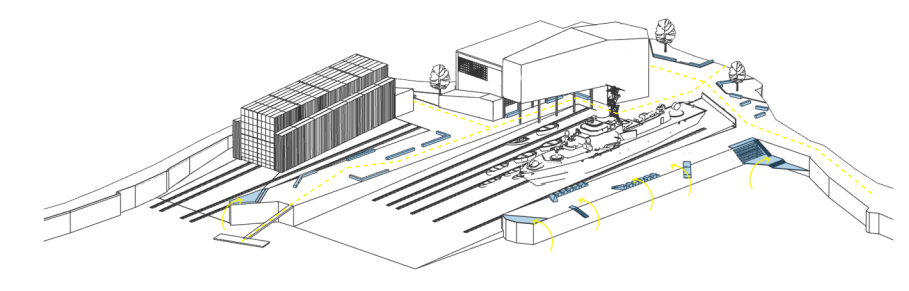
Ontzigintza industriarekin batera kultur eta aisialdi guneak ezarri dira, hiruek elkarlanean joka dezaten, ondoren, sortuko diren komunikazio desberdinekin.

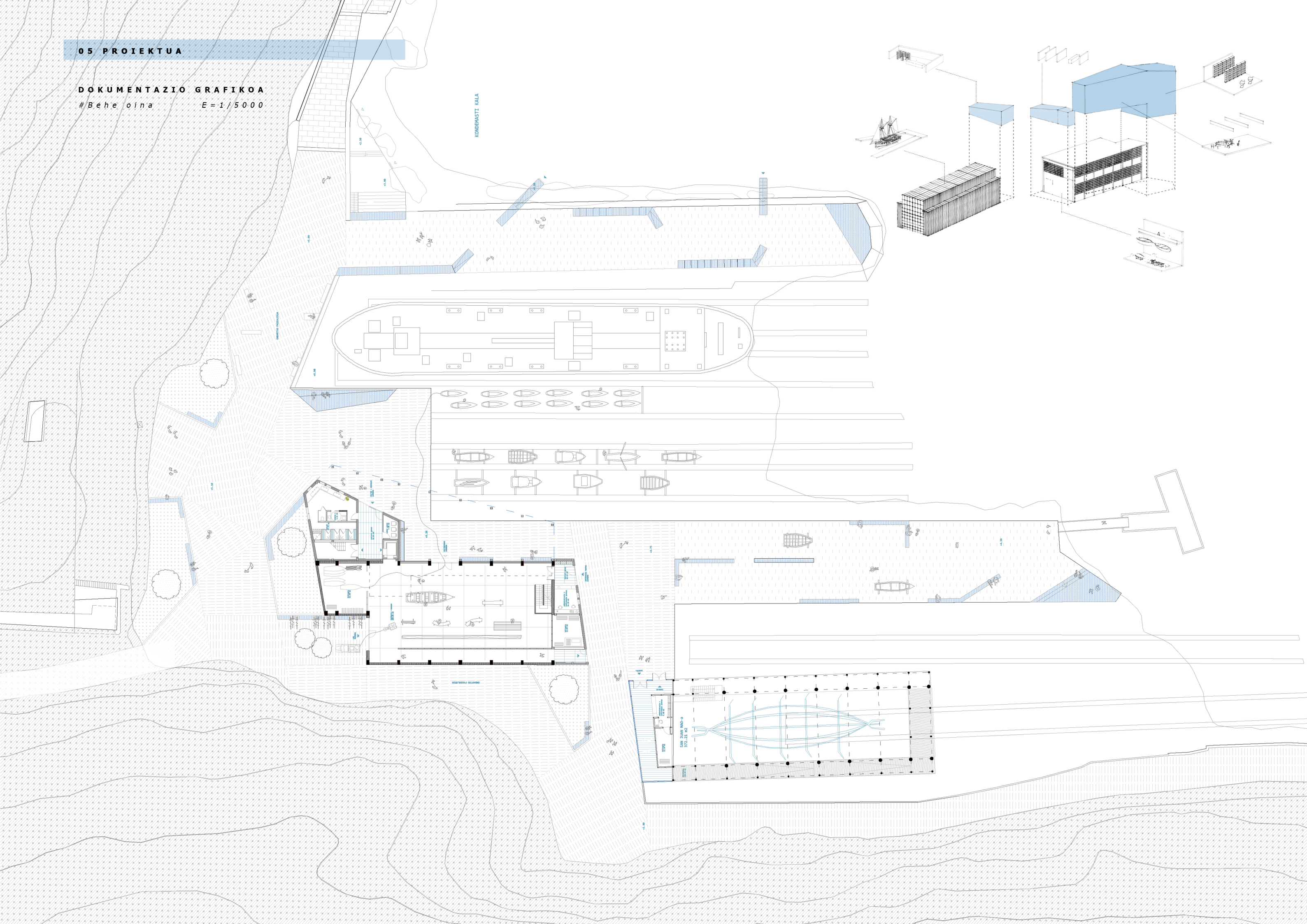


6

HIRIGINTZA

Orube guztia bateratuko duen hirigintza sistema bat ezarri da. Altzairu mota bakarra ezarriko da, zurezkoa, erabilerearen baitan forma desberdina izango duena.

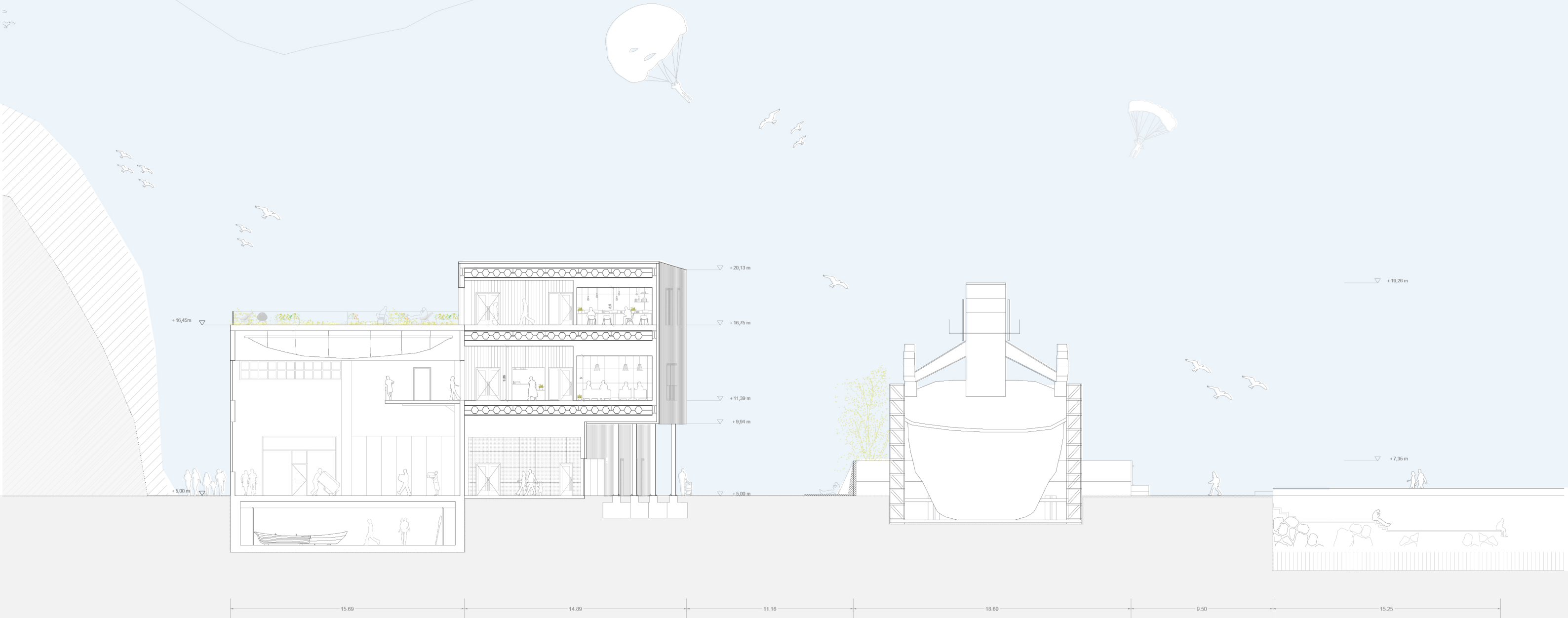
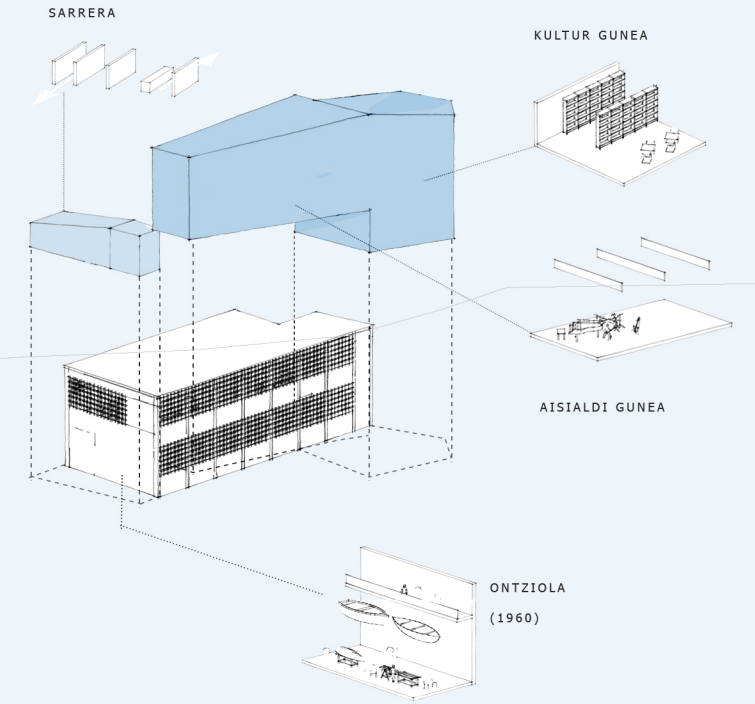
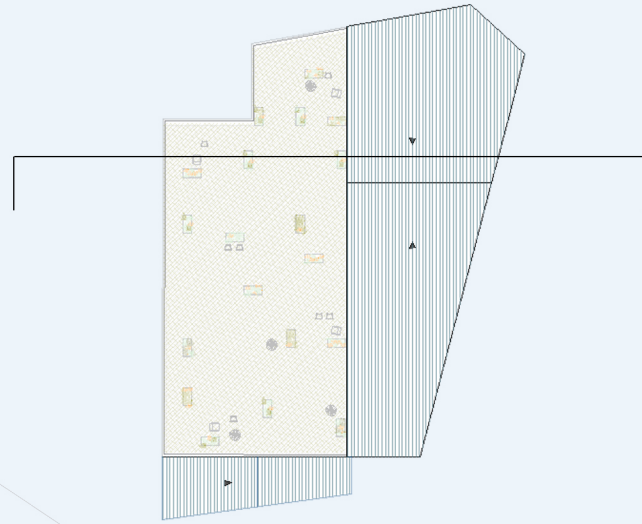




DOKUMENTAZIO GRAFIKOA

Ebaketa

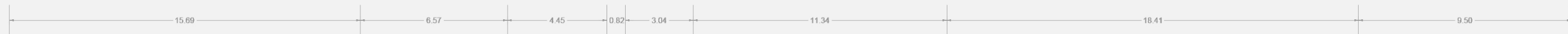
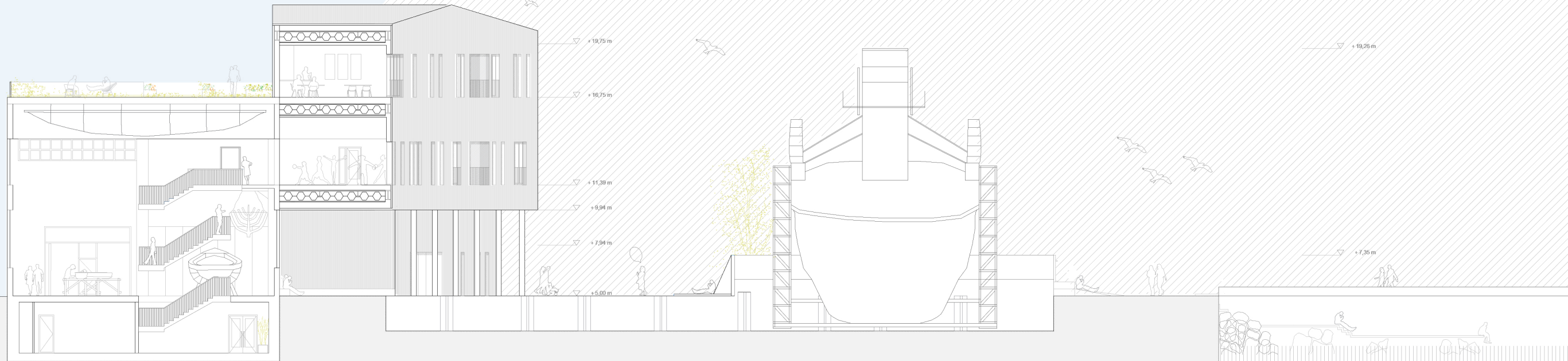
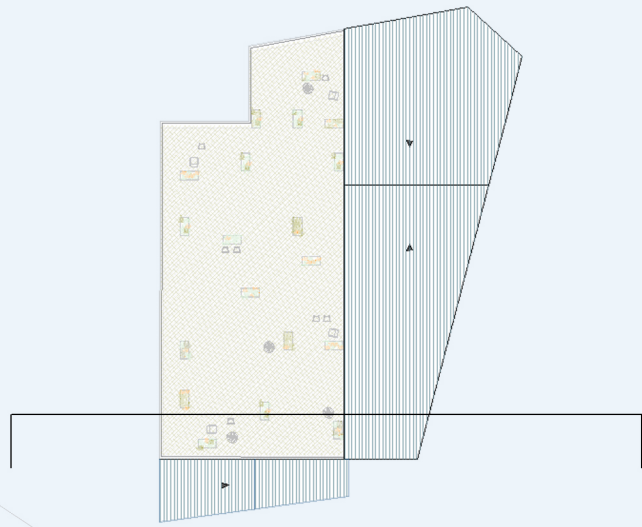
E = 1/200

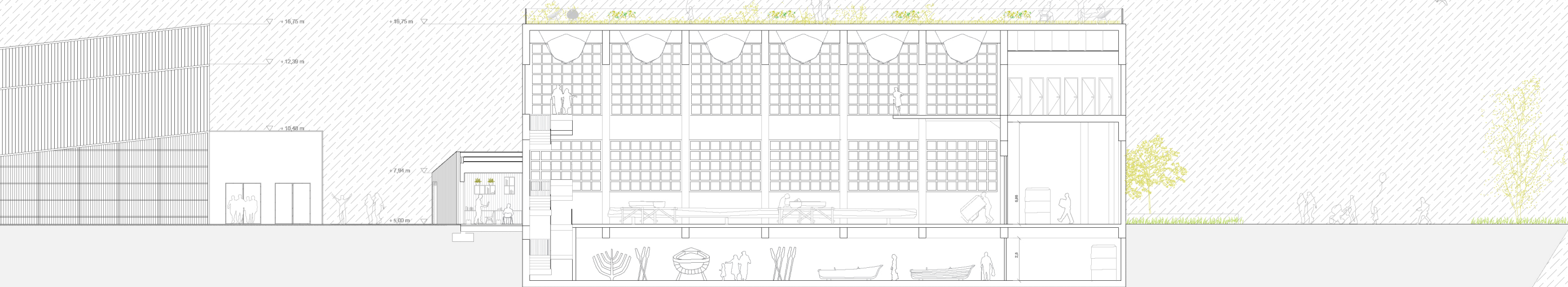
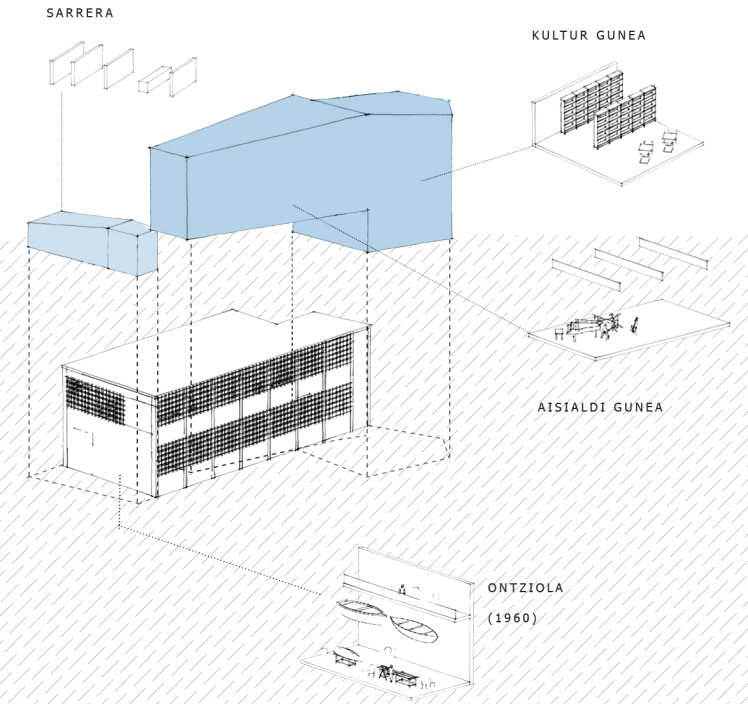
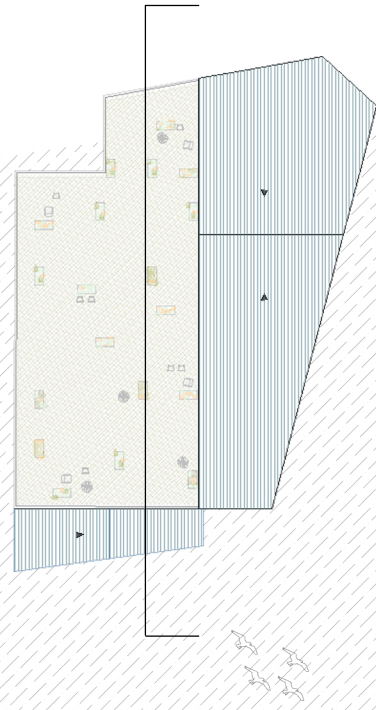


DOKUMENTAZIO GRAFIKOA

Ebaketa

E = 1/200





6.63

8.04

3.68

28.43

6.91

7.16

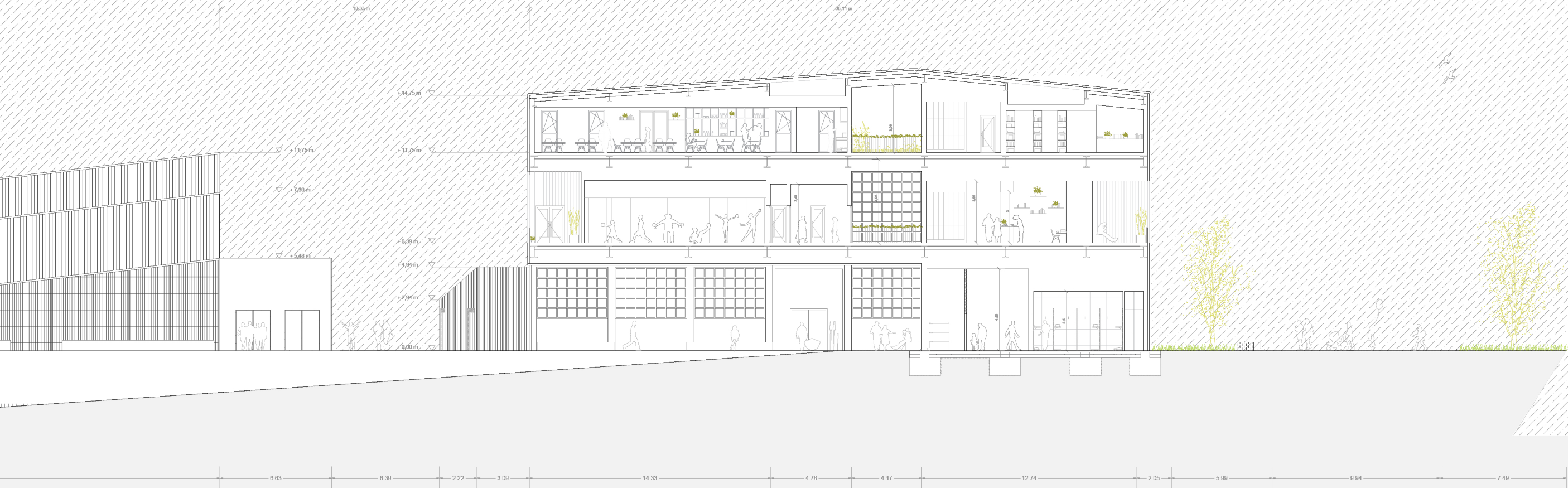
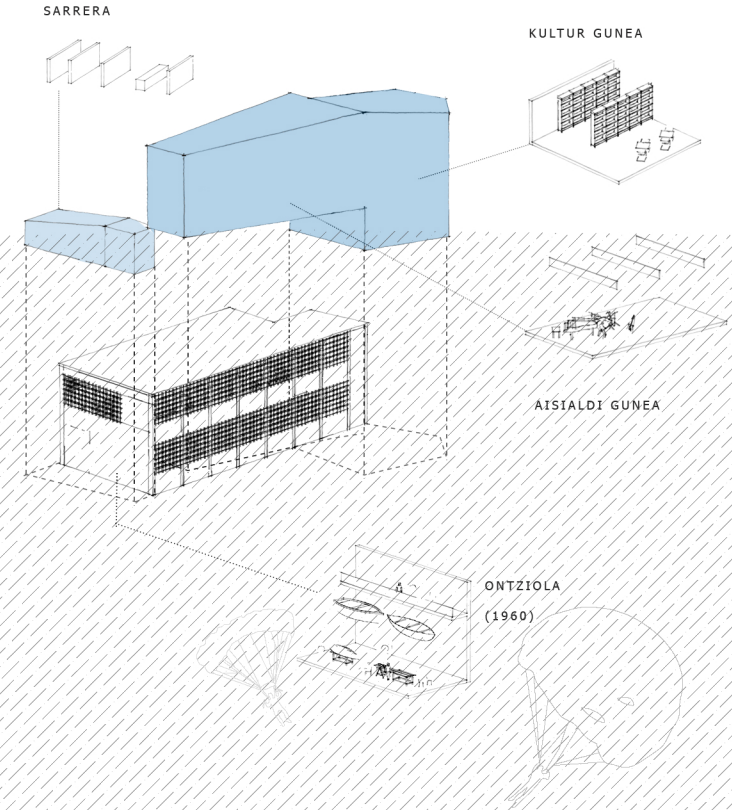
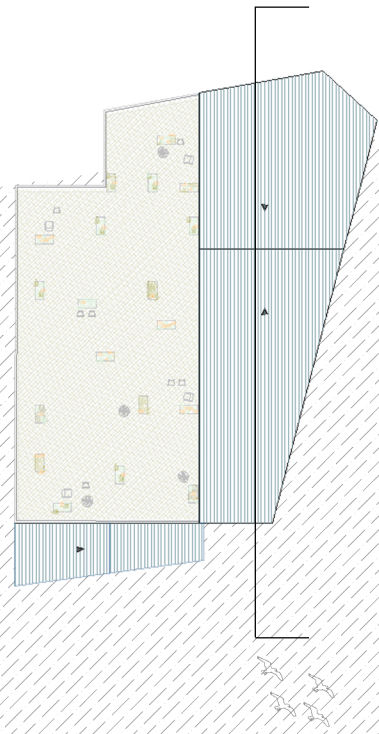
13.07

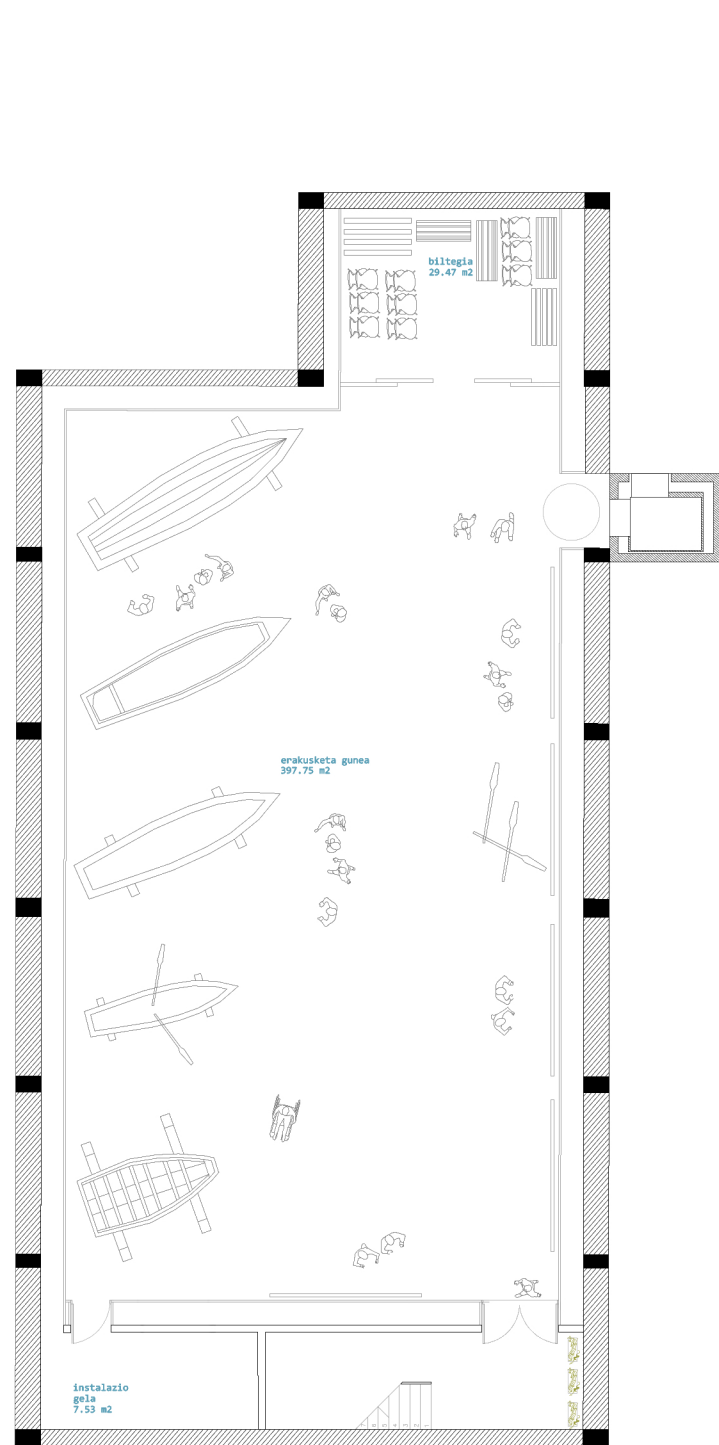
5.91

DOKUMENTAZIO GRAFIKOA

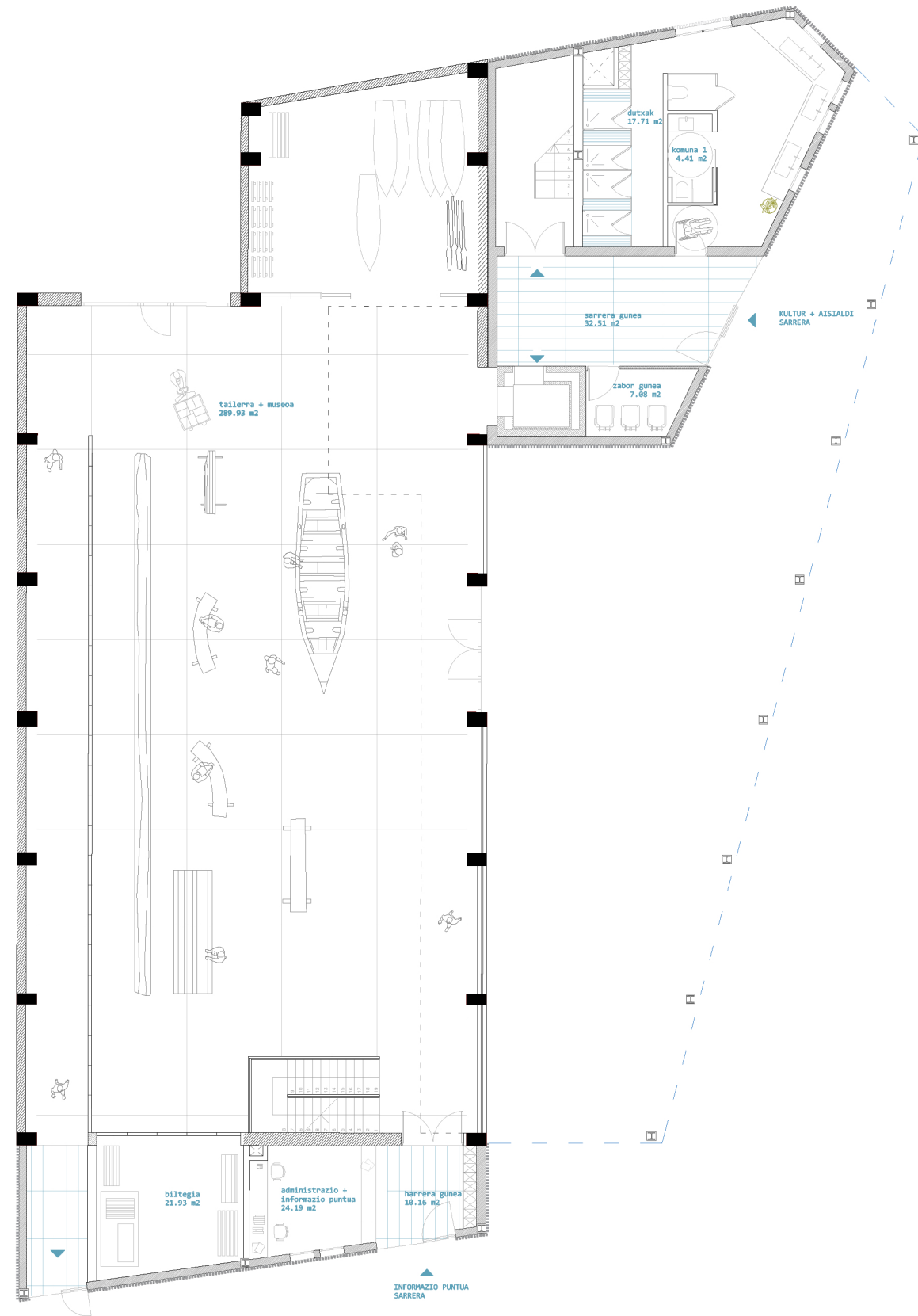
Ebaketa

E = 1/200

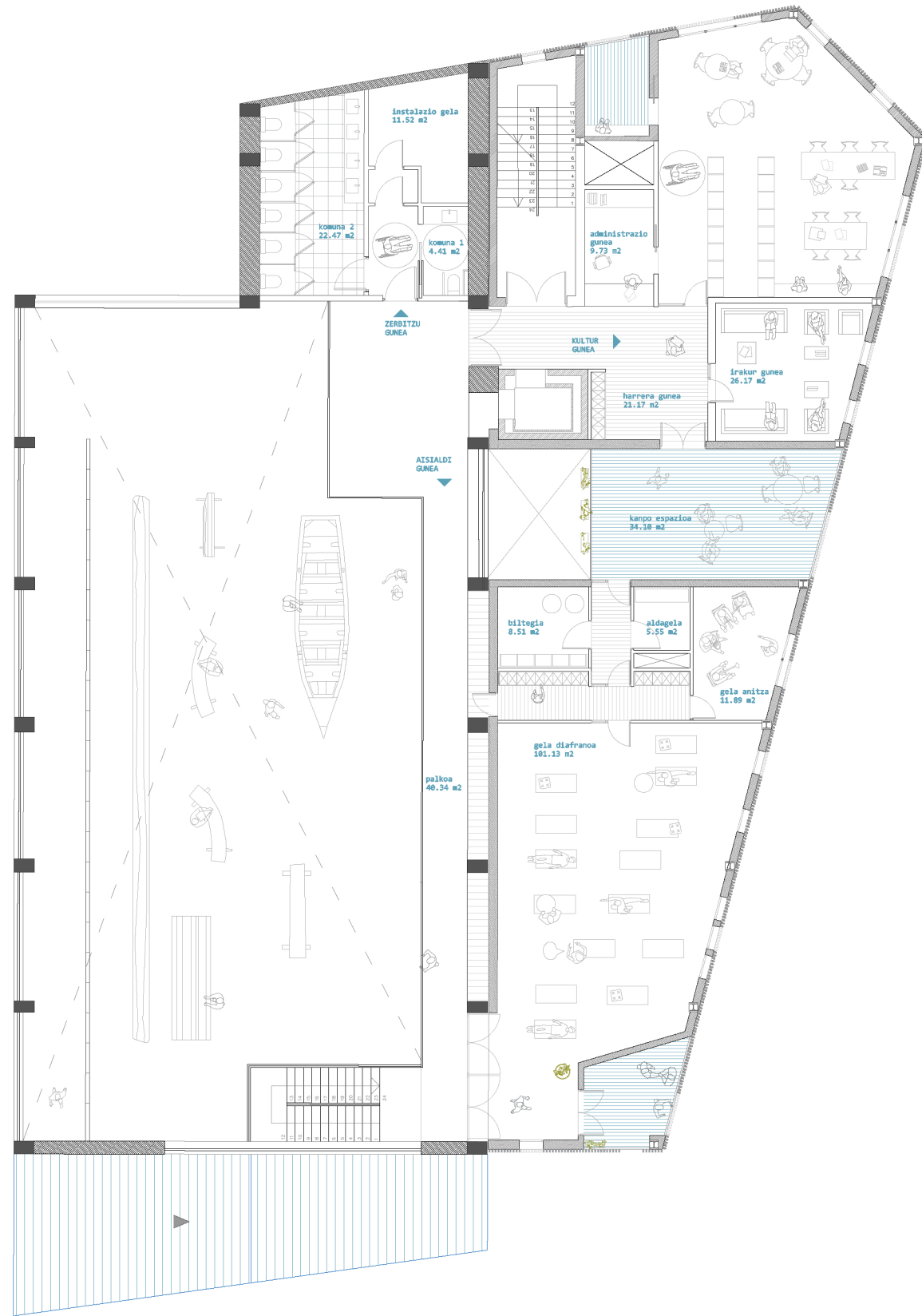




+ soto solairua (-3,50m)



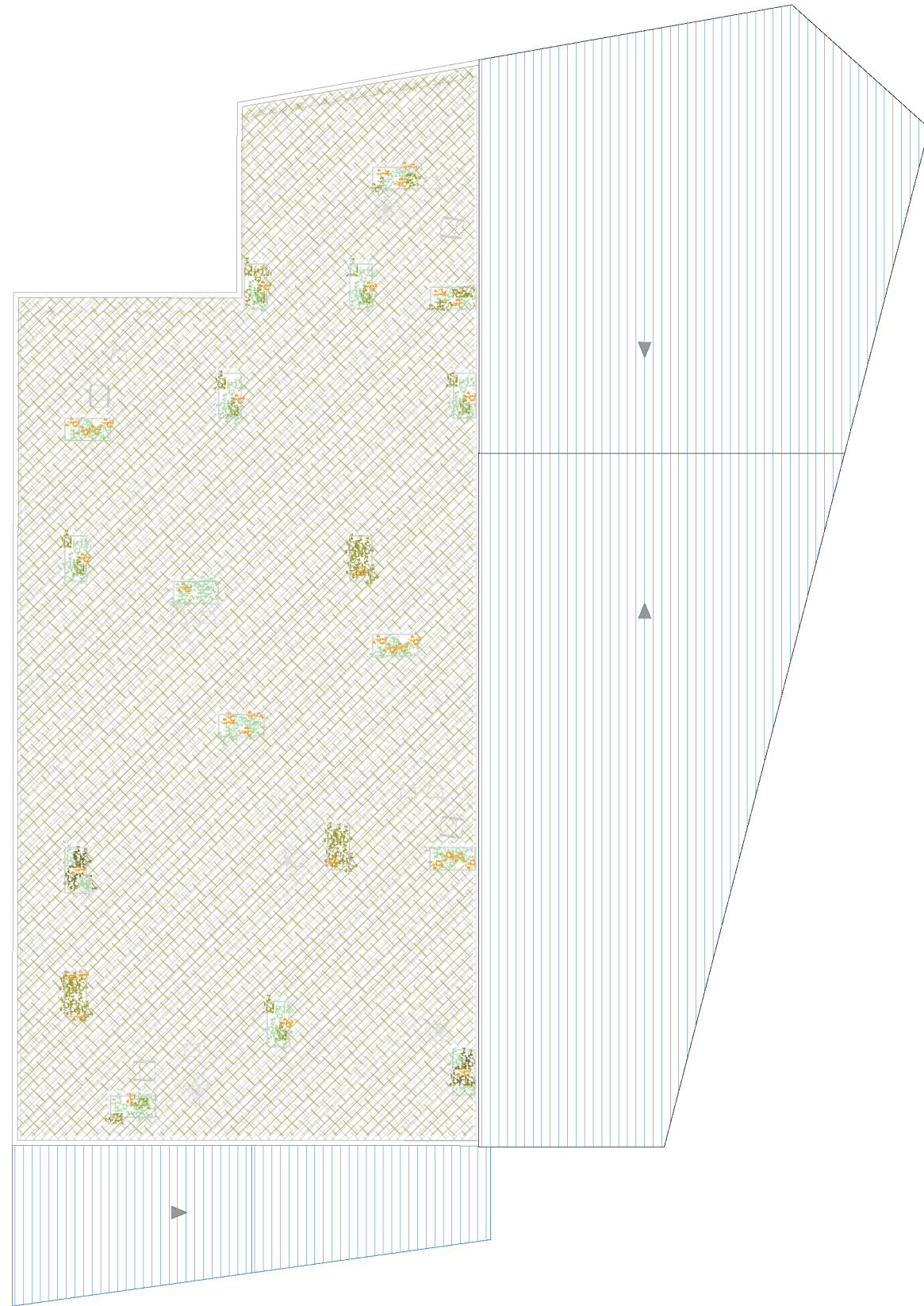
+ behe solairua (0,00m)



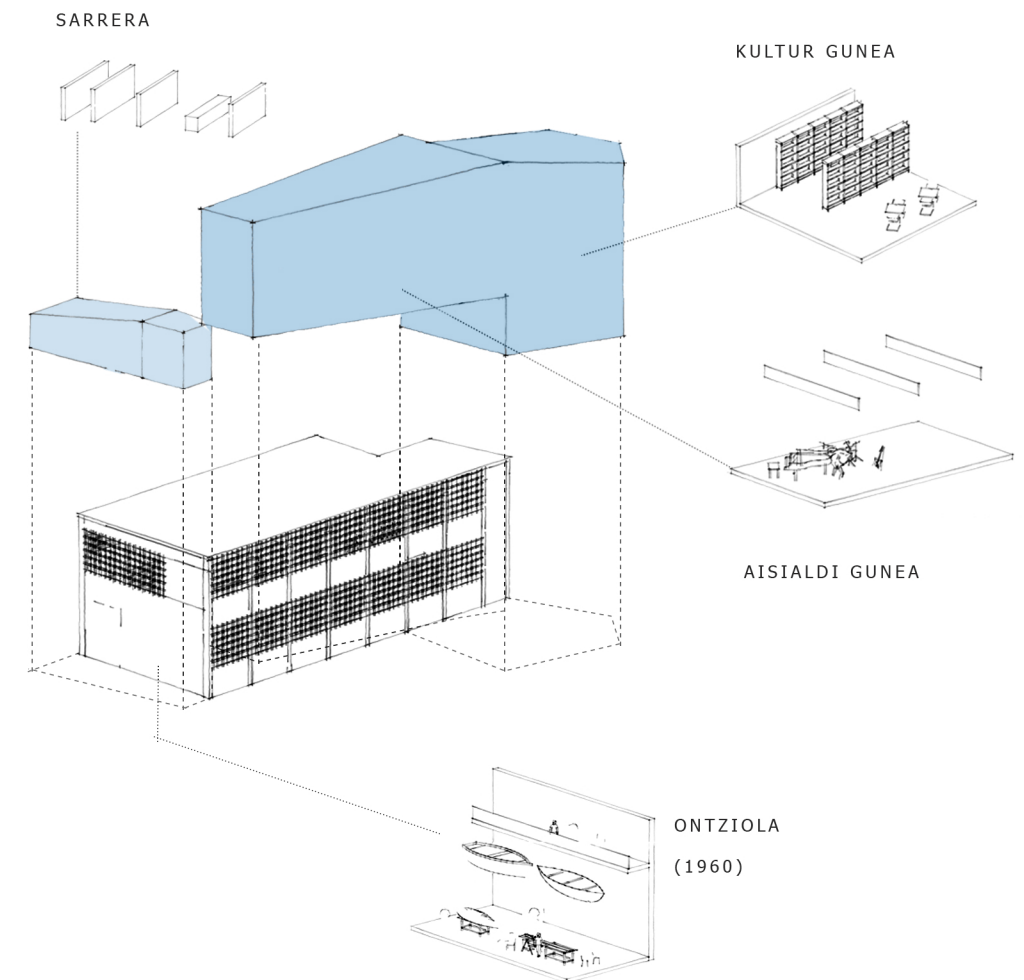
+ lehen solairua (+6,40m)



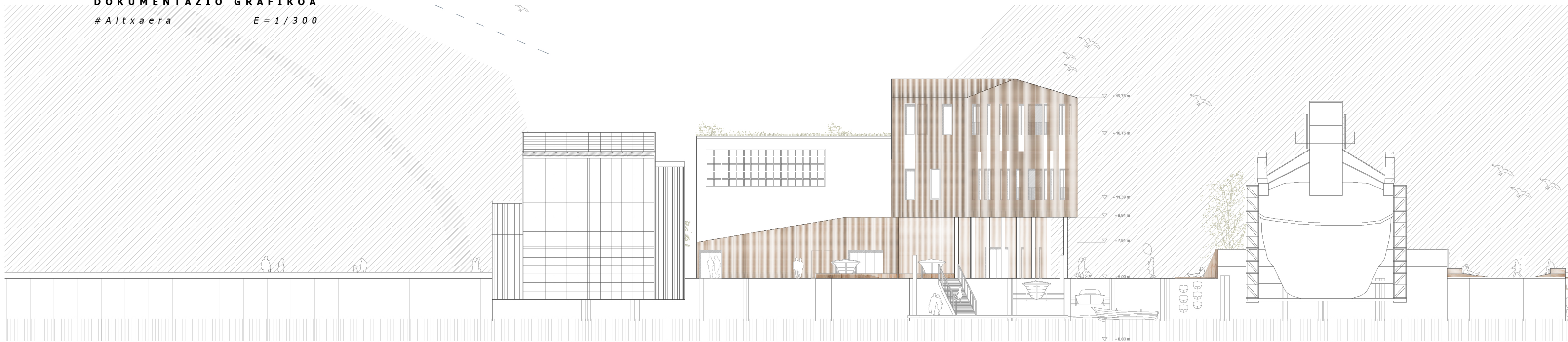
+ bigarren solairua (+11,40m)



+ estalkia (+16,40m)



DOKUMENTAZIO GRAFIKOA
Altxaera E = 1/300



15.47 0.94 16.22 14.36 11.16 10.60 9.90

EKIALDEKO ALTXAERA

39.00 m 16.33 m 30.11 m



19.35 38.09 6.63 6.30 2.22 3.00 14.33 4.76 4.17 12.74 2.05 5.90 9.94 7.80

IPARRALDEKO ALTXAERA

