

HIRI-ARKEOLOGIA EUSKAL AUTONOMIA ERKIDEGOAN. LEKEITIO HIRIBILDUAREN AZTERGAI KASUA



Egilea: Gontzal Carrasco

Gradua: Historia

Ikasturtea: 2019-2020

Tutorea: Belen Bengoetxea

Saila: Geografia, Historiaurrea eta Arkeologia

“Hiri Arkeologia Euskal Autonomia Erkidegoan. Lekeitio hiribilduaren aztergai kasua” izenburutzat duen idazki hau bi bloke handitan banatzen da. Lehenengoak, Hiri Arkeologiaren inguruan jarduten du, eta marko geografiko zehatz batean atxikitzen da: Euskal Autonomia Erkidegoa. Bertan ikusten diren karakteristika ezberdinak, bigarrenik, hiribildu batera eramaten dira. Lekeitio izan da aztergai kasua, eta atal horretan txertatu dira Hiri Arkeologiaren ezaugarri ezberdinak.

Idazkiari sarrera bat egin ostean, erabilitako metodologia eta lortu nahi diren helburuak finkatzen dira, idazkiaren garapenean ezinbestekoak izango direlako. Argibide hauekin, lehen atal handiarekin jarraitzen du lanak, Hiri Arkeologiaren aferarekin hasiz. Hasiera bateko definizio bat ematerako orduan, argi geratzen da ez dela zeregin erraza, eta horren orde, aurkezten dituen ezaugarrien azalpena jotzen da. Ezaugarri horiek azken hamarkadetan burututako jardueraren ondorio diren heinean, Europa eta Espainiar Estatuan izandako bilakaera analizatu da. Bertan, II. Mundu Gerraren ondorengo Ingalaterrako hirien berreraiketek diziplinaren hasierako uneak suposatu zutela ikusten da, eta XX. mendean bigarren erdialdean izandako garapena azaltzen da; bukatzeko, egun krisialdi garai batean aurkitzen dela azpimarratuz, honen faktore ezberdinak komentatzen dira. Honekin, jorratu nahi izan den Euskal Autonomia Erkidegoaren marko geografikoa hobe ulertu da, testuinguruan jarri den heinean. Esparru hau jorratzerako orduan, beraz, bertako Hiri Arkeologia balioan ipini da, eta azken hamarkadetakako jardueraren sintesi bat burutu da.

Bloke hau amaituta, aipatu diren ezaugarriak aztergai kasu batean nola aplikatzen diren ikusi nahi izan da bigarren atal handian. Bertan, Lekeitioko Hiri Arkeologia jardueraren analisi bat egin da, hiribilduak aurkezten duen interes arkeologikoa azalean utziz. Analisi horren helburu nagusia azken hamarkadetakako Arkeologiak izandako ekarpenak baloratzea izanik, alde batetik, 1990eko hamarkadatik aitzina burututako jarduera guztia ikusi da, proiektu eta interbentzio garrantzitsuenak atxikiz. Horretarako, dokumentazio lan bat egitea ezinbestekoa izan da, hiribilduan bertan egindako interbentzio arkeologiko guztiak kontabilizatu direlarik, bestelako baliabide grafikoak ere lagungarri izan diren bitartean.

Hau oinarri izanik, hurrengo azpiatalean hiribilduak izandako hirigintzaren garapena azaldu da, garai historiko ezberdinen arabera; bertan, gakoak diren afera batzuetan gehiago sakondu da, eta baliabide kartografikoak lagungarri izan dira. Horrela, argi uzten da erromatar finkamenduak hartzen duen garrantzia, eta berau mugatzeko egin

diren saiakerak. Gainera, hiribilduaren fundazioaren unean ere ikusmira jarri da, eta lehendik Lekeition aurkitzen zen herrixkaren garrantzia azpimarratu da. Bertan, Erdi Aroaren bukaeran altxatzen diren harresi ezberdinek toki berezi bat izango dute, ikusiz hiribilduan ikertzeko elementu guztiz interesgarriak direla. Horrez gain, burututako interbentzioetan izandako aurkikuntza garrantzitsuenak ere kontuan izan dira, testuan zehar atxiki direlarik. Honekin, beraz, hasiera batean planteatzen zen xede hori lortu da, jarduerak izandako ekarpenen balorazioarekin amaituz.

Lanarekin bukatzeko, ondare arkeologikoaren hedapenak hartzen duen garrantziaren inguruan jardun da, beste behin, Lekeitioko kasuaren barruan. Horregatik, ekimen ezberdinak aipatu dira, dibulgazio horren balioa argi utziz. Gainera, lan guztiaren zehar esandakoa borobiltze aldera, azken ondorio batzuk bota dira, Hiri Arkeologia orokorrari eta aukeratutako aztergai kasuari buruzkoak; horrez gain, etorkizunerako proposamen batzuekin zarratu da idazkia.

AURKIBIDEA

- 1. Sarrera**
- 2. Helburuak eta metodologia**
- 3. Hiri Arkeologia**
 - 3.1. Definizioa: ezaugarriak
 - 3.2. Bilakaera Europan eta Espainiar Estatuan
 - 3.2.1. Europa
 - 3.2.2. Espainiar Estatua
 - 3.3. Hiri Arkeologia Euskal Autonomia Erkidegoan
 - 3.3.1. Zergatik Hiri Arkeologia EAEn? Erdi Aroko hiribilduen fundazioaren fenomenoa
 - 3.3.2. Hiri Arkeologiaren bilakaera EAEn
- 4. Lekeitio hiribildua**
 - 4.1. Zergatik Lekeitio?
 - 4.2. Jarduera arkeologikoaren analisia
 - 4.2.1. 1994 - 1990. hamarkadaren amaiera: Ikerketa Arkeologia eta programatutako interbentzioak
 - 4.2.2. 1990. hamarkadaren amaiera - 2007: Prebentziozko Arkeologiaren garapena
 - 4.2.3. 2008ko krisialditik aitzina
 - 4.3. Garapen urbanistikoaren historia
 - 4.3.1. Erromatar asentamendua
 - 4.3.2. Erdi Aroa: fundazio unea baino lehen
 - 4.3.3. XIV-XVI mende bitartea: harresien garapena
 - 4.3.4. XVI. mendetik aitzina
 - 4.4. Hedapen-lanak
- 5. Ondorioak**
- 6. Bibliografia eta webgrafia**
 - 6.1. Bibliografia
 - 6.2. Webgrafia

1. SARRERA

Idazki honek “Hiri Arkeologia Euskal Autonomia Erkidegoan. Lekeitio hiribilduaren aztergai kasua” du izena. Historia graduko amaierako lan bat da, eta Hiri Arkeologiaren inguruan egiten du berba, kasu praktiko batean aplikatzeaz aparte.

Aztergaia Hiri Arkeologia izanda, honen ezaugarri eta garapenean sakonduko da batik bat, eta esparru geografiko bat ere mugatuko da: Euskal Autonomia Erkidegoa (EAE aurrerantzean). Horrez gain, kasu praktiko baten analisia egingo da, definitu diren ezaugarriak nola aplikatu diren ikusteko. Lekeitio hiribildua da kasu hori, ikusiko denez, gune guztiz egokia delako Arkeologiaren ikuspuntutik; bertako jarduera era integral batean aztertuko da.

Lanari ekin baino lehen, esan behar da idazkia 2020 urteko lehen bost hilabeteetan burutu dela. Covid-19 birusak sortutako egoera ezohikoan etxetik irten ezin izateagatik lana egiteko berezkoak liratekeen baldintzak ez dira eman, eta beraz, bibliografia lortzeko zailtasunak izan dira. Gainera, Lekeitiora bertara hurbiltzea oso interesgarria suertatzen zen, jorratuko diren ezaugarriak presentzialki ikusteko; asmo hau, prefoستا, zapuztu egin da.

Idazkia aurkeztuta, eta lanaren zehar jorratuko diren puntuak laburtu ostean, bere garapenari ekingo zaio.

2. HELBURUAK ETA METODOLOGIA

Lanarekin lortu nahi diren helburuak finkatzea ezinbestekoa da garapen egoki bat lortu nahi baldin bada. Hasteko, Hiri Arkeologia ardatza izanik, momentu oro erdigunean jarriko da. Horregatik, helburu nagusia Lekeition azken 25 urteetan burututako jarduerak izan duten ekarpenen balorazio bat egitea da. Lehendabiziko blokean komentatzen diren Hiri Arkeologiaren definizio eta ibilbide historikoak helburu horretara heltzen lagunduko dute, oinarrikoak diren kontzeptuak hobe ulertzeko balioko duten heinean (horregatik ere Europa eta Espainiako kasuak testuinguru bezala erabiliko badira, EAE izango da puntuaren zati garrantzitsua). Lanaren zati hau jorratzeko legedia eta proiektu ezberdinak kontuan izango dira, eta fase historikoetan banatuko da.

Lekeitioren kasua aztertzeke, interbentzio guztien zerrenda bat egingo da, Arkeoikuska aldizkaria erabiliz¹: bertako datuekin gerora erabilgarriak izango diren baliabide grafiko ugari aterako dira. Puntu honetan, bestelako baliabide bibliografikoekin lan eginez egin nahi den garapenera joko da, Hiri Arkeologiaren aportazioak eta ibilbidea baloratuz. Ondoren, hiribilduaren garapen urbanistikoa aztertzeke, baliabide kartografikoak gehituko dira, eta fase historiko ezberdinetan banatuko da puntua, asentamendu erromatarraren afera edo harresi ezberdinen altxatzeetan sakonduko delarik.

Amaitzeko, ondorio batzuk botako dira, lanaren zehar ikusi diren ezaugarriak aintzat hartuz. Horrela, Hiri Arkeologiak azken hamarkadetan aldaketarik jasan duen ikusteko aukera izango da, eta noski, Lekeitiok izan dituen interbentzioen ostean Arkeologiak kontakizun horretan zeresanik izan duen baloratuko da.

3. HIRI ARKEOLOGIA

3.1. DEFINIZIOA: EZAUGARRIAK

Aukeratu den kasua hobe ulertzeke ezinbestekoa den Hiri Arkeologiarekin hasteko. Belen Bengoetxearen doktoretza-tesia (2015) erabili da baliabide bibliografiko nagusi bezala, batik bat, bertan ordura arte burutu zen jarduera sintetizatzen delako.

Hasteko, argi geratu behar da Hiri Arkeologia definitzeko orduan arazoak sortzen direla; hauek teorian abiatzen badira, praktikara eramatea ez da zeregin erraza izango. Horregatik, definizio bat ematea baino, gehien bat azaltzen dituen ezaugarriak komentatuko dira atal honetan.

Hiri Arkeologian hiri bizia da ikerketa-objektua, bera izanik erritmoa markatzen duen elementua². Eurek sortzen dituzten dinamikengatik, ez dira hartzen berez logikoagoak lirakeen erabakiak, zailtasunak sortuz: garapen arkeologikorako egokiagoak lirakeen urratsak sarri alboratuak izaten dira. Egokitzapenerako ahalmena, beraz, ezinbestekoa da.

¹ Eusko Jaurlaritzaren Kultura Sailak 1983tik aurrera argitaratzen duen urtekaria da, eta bertan azaltzen da EAEan burutzen den arkeologia jarduera guztia (https://www.euskadi.eus/publicaciones-patrimonio-cultural/web01-a2kulonz/es/es_arkeoikuska.html)

² Bertako eraikinak etengabe aldatzen ari direla esan nahi da honekin, birgaitze, eraikitze edo eraispene bitartez (Bengoetxea, 2015, 22 orr.).

Garrantzitsua da argi izatea, bestalde, hiri osoa aztarnategi bakar bezala hartu behar dela, bere osotasunean ikertze aldera. Bertan burutzen diren interbentzioak ezin dira puntualak eta isolatuak izan, era osotu batean hartu behar dira; hirietan egiten den arkeologiaren kontzeptua baztertu, eta hirietako arkeologia burutu behar da. Baieztapen honek muga historiko eta kronologikoak gainditzen ditu, eta ez da garai bat bestearen gainean gailentzen, eta gizartearen alderdi guztiak aztertzen ditu, botere-zentruetatik etxe xumeetara. Hiria unitate bezala hartzeaz gain, *hinterlanda* edo bere ingurua kontuan izatea ere garrantzitsua da, hiriaren bilakaeran izandako influentzia aztertze aldera (Bengoetxea, 2002, 65 orr.).

Hiri Arkeologiatik proiektu bateratu eta integralak lortu nahi badira, osagaiak aurreikuspena eta programazioa izan behar dira. Alde batetik, hiri batek eskaintzen dituen aukerak aurreikusi behar dira, bere potentzial arkeologikoa. Helburuak finkatzea ezinbestekoa izango da, horretarako galdera eta hipotesi ezberdinak planteatuz, eta era berean deposituen eraketan arreta berezia ipiniz. Jarraian, helburu horiek aintzat hartuz, ikerketa-proiektu egoki bat burutu behar da, eta urrats egokienak emanez interbentzio ezberdinak programatuko dira (Bengoetxea, 2015, 25-27 orr.).

Esan bezala, Hiri Arkeologia hiri biziaren erritmoaren pean garatzen da, eta ondarearen babesa premiazkoa dela agerian geratu da; beraz, egoera horretatik jaio den Prebentziozko Arkeologiaren testuinguruan garatu da. Lanaren zehar prebentzioaren ideia honi egiten zaio erreferentzia, baina zilegi da M. A. Querolek proposatzen duen ideia erradikalago bat ere aipatzea. Honen arabera, gune arkeologikoak etorkizunerako kontserbatu beharko liriateke, potentzialaren arabera izendapen ezberdinak emanez. Gaur egun babesaren pean interbentzioak burutzen badira, ideia honi jarraikiz indusketa ekiditeko hautua egiten da, ahalik eta gutxien esku hartuz (Querol, 2010, 214-219 orr.).

3.2. BILAKAERA EUROPAN ETA ESPAINIAR ESTATUAN

Hiri Arkeologiaren ezaugarriak aurkeztuta, jarduera hobeto ulertzeko asmoz testuinguru ezberdinak komentatuko dira jarraian, europar eta espainiar egoerak aipatuz.

3.2.1. Europa

Europako esperientzia ikusteko, kronologikoki herrialde ezberdinetako ekarpenak aipatuko dira. Lehenik, Ingalaterrako kasua eredugarri hartzen da diziplina honetan;

bertan, II. Mundu Gerraren ostean suntsituta geratu ziren hirien berreraiketa abiapuntu hartu eta arkeologiaren adar hau izugarri garatu zen (hamarkada batzuen buruan, Hiri Arkeologia bezalako kontzeptuen finkapena ekarri zuten esperientzia horiek). 1970eko hamarkadara salto eginez, beste fase bat hasten da (aipatzekoa bertan 1980ko Tourseko Kongresua, non Prebentziozko Arkeologian txertatzen diren kartak sortu ziren)³. Babesaren inguruan jarduteaz aparte, Ingalaterran erabili zituzten berrikuntza metodologikoak (Harris erregistro sistema, adibidez) diziplinari heldutasuna eskaini zioten (Bengoetxea, 2002, 63 orr.).

1990erako aurrerapen esanguratsuenak Italiatik etorri ziren, elementu ezberdinak nabarmendu zirelarik: Arkitekturaren Arkeologia balioan ipini zuten, hiriaren garapen diakronikoan arreta jarri zen, eta ikerketarako tresna berriak bilatu zituzten, guztia zaharberritze eta kontserbaziorako plano batean sartuta (Azkarate eta García Camino, 1996, 144-145 orr.).

Hamarkada hortik aurrera, Hiri Arkeologian neoliberalismoak eragindako aldaketa ugari gertatu dira (“Hiri Arkeologiaren krisia” bezala definitu izan dena). Faktoreak anitzak izan badira, oro har esan daiteke ordura arte garatu zen eredia agortu egin dela. Igorri ziren legediek, batzuetan, hiriak hobeto ezagutzeko trabak ipini zituzten, marko neoliberal baten eskuetan utzi zutelako. Azkenik, hedapena oso urria izan da, ez baita argitalpenik garaiz egin, eta interbentzioetatik lortutako informazio asko ez da zabaldua izan (Bengoetxea, 2015, 44-48 orr.).

3.2.2. Espainiar Estatua

Espainiar Estatuan, Europan bezala, desarrollismoaren hamarkada horietan ondare arkeologikoaren suntsiketa nabarmena gertatu zen. Gainera, 1985eko Espainiar Ondarearen Legearekin Autonomia Erkidegoei ondarearen kudeaketan konpetentziak eman zitzaizkien; komunitate bakoitza bere legedi propioa igortzen hasi zen, eta prebentziorako joera nagusitu zen (Bengoetxea, 2015, 49-50 orr.). 1990eko hamarkadarako oraindik Gune Historikoetako interbentzioetan interes arkeologikoa izan zezaketen elementuak babestean zetzan, eta praktika teoriari aurreratzen zitzaion, inprobisazioa ardatz izanik. Horrela, kudeaketa eta administraziora lotuta, jarduera programaziotik urrun mantendu da. Gainera, urbanismoaren aurrerakadak eta bestelako

³ EAeko ikerketa historiko-arkeologikoak bezalako proiektuetarako eredugarri izan ziren hauek, emaitzak oso heterogeneoak izan diren arren.

interes ekonomikoek arazoa larriagotzen lagundu dute, eta ondorioz, erabakiak “in extremis” hartu behar izan dira askotan (Vaquerizo, 2018, 13 orr.)⁴.

Problematika honi aurre eginez, Espainian eredu bezala hartu diren adibideak ere izan dira. Merida aipa daiteke, alde batetik, Hiri Arkeologia antolatu bat burutu delako, instituzioen arteko koordinazioa eta ondare arkeologikoaren hedapena gakoak izan direlarik. Bestalde, Kordoban ezaugarri bertsuak eman baziren ere (Unibertsitatearen paper aktiboago batekin), presio ezberdinak direla eta, proiektua bertan behera geratu zen 2010eko hamarkadaz geroztik (Bengoetxea, 2015, 56-62 orr).

Beraz, Espainian Hiri Arkeologiaren garapena berandu heltzeaz aparte, hertsiki Prebentziozko Arkeologiara lotuta aurkitu izan da. 2007-2008 urteetan krisialdi ekonomikoak eztanda egin zuenean interbentzioen zenbatekoek behera egin zuten, profesionalen lan-prekarietatea gaizkotu bitartean; urte latz batzuen ostean, azkenaldian jardura berrekin dela dirudi, baina oraingoan ere prebentzio horretara lotuta aurkitzen da (Marrero eta Rodríguez, 2019).

3.3. HIRI ARKEOLOGIA EUSKAL AUTONOMIA ERKIDEGOAN

3.3.1. Zergatik Hiri Arkeologia EAEan? Erdi Aroko hiribilduen fenomeno

EAEan Hiri Arkeologiaren ibilbidea erraz asko justifika daiteke. Hasteko, hiriak giza-taldeen bilgune handi bezala uler ditzakegu, non gizarteen bizimodu, kultura, egunerokotasun eta bestelako bilakaerak islatzen baitiren, gune guttiz dinamikoak izanik (Bengoetxea eta Quirós, 2010, 539 orr.). Gurean, Behe Erdi Aroan fundatu ziren hiribilduen fenomenoari hertsiki lotuta dago. 1140-1383 bitartean sortutako 69 unitate hauek gaur egunera arte iraun duen lurraldean barreiatutako eredu demografiko bat itxuratzen hasi ziren (Azkarate eta García Camino, 1996, 146 orr.)⁵. Aipatutako kronologian hirien sorrerak indarra hartzen badu ere, gune gutxi batzuk jatorria erromatar garaian dutela aipatu behar dugu, baita Goi Erdi Aroaren inguruan ezer asko dakigula (Bengoetxea, 2002, 66 orr.).

⁴ Autore batzuen arabera (Marrero eta Rodríguez, 2019), Arkeologia profesional espainiarraren krisiaren arrazoi nagusia neoliberalismoaren ezarpena eta administrazioak igorritako araudi irregularrean datza, arkeologoa eragile publiko zein pribatuen artean aurkitzen baita.

⁵ Hau ez da beti arau honen arabera betetzen (Arabian, esaterako, oso argia da), eta kasu batzuetan hiribildu izaerak ez du gunearen garapena ekarri. Adibide bezala Errigoiti eta Bilbo aipa ditzakegu, Erdi Aroan hiribildu bezala fundatu zirenak; egun Bilbo Euskal Herriko hiririk handiena bada, Errigoiti landa-eremuko herri txiki bat da.

Hiribilduek populazio eredua aldatu zuten, bertatik at bizi zirenengandik ezberdintzeko egiturak eraiki zirelarik: harresia, muga horren sinboloa, altxatzen zen lehen elementua izaten zen. Hiribilduetan merkataritza eta artisautza nagusitu ziren jarduera ekonomiko bezala, eta gune hauetako batzuk, marko feudal batean, botere zentro baten rola hartu zuten euren lurraldeetan.

Orokorrean, planifikatutako hirigintza bat izaten zuten; paraleloak izan zitzakeen kale nagusi bat izaten zen ardatza, eta gurutzatzen ziren kantoiak izaten zituen. Area nahiko txikikoak izaten ziren (4 hektareakoa bataz beste), beraz, eraikinak trinkotasunez eraikiko zituzten, espazio publikorako toki handirik gabe.

Hiribilduen azterketa arkeologikoak jakintza historikoari egin diezaiokeen aportazioaz jabetuta, praktikan zailtasunak ugariak izan dira, tamalez. Egurraren erabilera (hasierako faseetan gehienbat), aipatutako orubeen trinkotasuna, eta honekin lotuta estratuen suntsipena⁶ bezalako ezaugarriekin, askotan, aztarnen berreskuratze eta ikerketa trabatu egiten da (Bengoetxea, 2002, 67 orr.).

Beraz, gure erkidegoan azken 30 urteetako jarduera ikusteko abiapuntua hori da: gaiak azaltzen duen interes historiko eta arkeologikoa, zailtasunak ere azaltzen dituela kontuan izanda.

3.3.2. Hiri Arkeologiaren bilakaera EAEan

Euskal Autonomia Erkidegoan Hiri Arkeologiak izandako ibilbidea ikusteko, erreferentzia bibliografiko berbera erabiliko da: Belen Bengoetxearen doktoretza-tesia (2015). Gainera, atala faseetan banatuko da, bilakaera hobe ulertze aldera.

1990ko Kultur Ondareari buruzko Legea – 2007-2008 urteetako krisialdia

Lege honek oinarri legalak finkatzeko lehen urratsak eskaini zituen, eta hurrengo hamarkadetan burutu zen jardueraren hasierako elementua izan zen. Honekin, aurreko egoera alderantzikatu, eta hiriguneetan egiten hasi ziren interbentzioak gainontzekoei gailendu zitzairen.

Praktikan, EAEko udalerrietan ebaluaziorako beharrezkoak ziren inbentarioak burutuz, garapen urbanistikoak garrantzia hartu zuen, planimetria ikusiz eta bilakaera

⁶ Aprobetxatu ordez, normalean estratuak ordeztu egiten ziren Aro Moderno eta Garaikidean; ondorioz, aurkikuntza zaharrenak XV-XVI. mendekoak izaten dira sarritan (Bengoetxea, 2002: 67-68 orr.).

historikoa aintzat hartuz. Baliabide topografikoekin lan eginez, gune arkeologikoak identifikatu eta inbentariatu ziren; horrela, Hirigune Historiko bakoitzeko barruti arkeologikoak mugatu ziren. Babeserako oinarritzko maila eskainiz, barrutien potentzial arkeologikoa neurtzeko aukera eman zuten (Azkarate eta García Camino, 1996, 148-149 orr.).

Hurrengo urrats bat emanez, hiribilduen ikerketa historiko-arkeologikoak burutu ziren: inbentarioak oinarri hartuta, udaletxeek Eusko Jaurlaritzaren babespean proiektua abian jarri zezaketen. Helburua bikoitza zen: alde batetik, inbentarioek informazio eskasagoa eskaintzen zutelakoan, ikerketek potentzial arkeologikoa azpimarratzen zuten; bestalde, hiribildu hauen sorrera eta garapenaren inguruko gaiak argitu behar ziren⁷. Bertan interbentzio programatuen ideia garrantzitsua izan zen, eta arlo historikoan ekarpen handiak egitea lortu zen.

1990eko hamarkada Hiri Arkeologiaren garapenaren hasiera izan zen, legean oinarritu zena, eta kutsu profesionalago bat aurkeztu zuena; interbentzioen zenbatekoak gora egin bazuen ere, ez dirudi hasiera bateko asmoak bete zirenik, jarraian ikusiko dugun moduan.

2007-2008 urteetako krisialdia

2007an hasi zen krisialdi ekonomikoak higiezin-ektorean eragin izugarria izan zuen, Hiri Arkeologiaren jardueran nabaritu zena. Horrela, interbentzioek behera egin, eta bertan jarduten zuten enpresa askok itxi egin behar izan zuten. Horrez gain, aurreko urteetan burututako jardueraren itzalak agerian utzi zituen:

- Gune historiko eta arkeologikoen ikerketan baldintza bateratuak ezartzeko hautua egin zen, konturatu gabe hiribildu bakoitzak bereak diren ezaugarri propioak azaltzen dituela⁸.
- Jarduera arkeologikoa merkatu neoliberallean atxiki da, programazio eta babes maila horiek Prebentziozko Arkeologian deribatu dutelarik, ekintzaile pribatuen interesek eraginda, askotan.

⁷ Lehen inbentariatu baino ez baziren egiten, orain elementuen sailkapen historikoa bezalakoekin, hiriaren garapenari garrantzia handiago eman zitzaion, esaterako (Azkarate eta García Camino, 1996, 149 orr.).

⁸ Parametro bateratuak ezartzea ez da oso egokia, hiribildu batzuek gaur egun ezaugarri guztiz ezberdinak azaltzen dituztelako (Errigoiti eta Bilboko muturreko kasuak aipa daitezke).

2019ko Euskal Kultura Ondareari buruzko Legea

Aipatutako krisiak zer nolako eragina izango duen baloratzeko oraindik goiz bada ere, atalarekin bukatzeko 2019an aldarrikatu zen Euskal Ondare Kulturalaren Legea aipatu behar dugu, 1990ekoaren berriztapena dena. Proiektuak jarduerak eskatzen zituen ezaugarri berriak bildu zituen, helburu nagusia ondarearen kudeaketa egokiago bat izanik.

Honekin, instituzio ezberdinen lankidetzaz sortu da, kulturalaz aparte beste sektore batzuk ere ukitzen dituenena. Gainera, ondasunen tipologiaren arabera babes-maila ezberdinak eratu dira (oinarrizkoa, erdiko eta berezia), ondasun higigaitzen kolektibo izaera indartu da, eta ondare immaterialaren aipamen esplizituarekin aurrerapauso nabarmena egin da aurreko legearekin alderatuz. Oro har, Autonomia Erkidegoak dituen kompetentziak kontuan izanik, erregulazio indartsu bat atxiki da, eta egun agintzen dituzten dinamikei erantzun eman zaiela dirudi (6/2019 legea, maiatzaren 9a: https://www.euskadi.eus/contenidos/informacion/eaeko_ondare_legeria/eu_def/adjuntos/1902359e.pdf).

Atalean ikusi den legez, EAEan 1990az geroztik igortzen hasten den legediarekin euskal ondarea baloratzen eta babesten hasten da. Proiektuek gidatutako interbentzio ugari burutu baziren ere, Hiri Arkeologia hura Prebentziozko Arkeologiara bideratu zen, joera europarrarekin bat eginik⁹. Gainera, 2007an eztanda egin zuen krisialdi ekonomiko hark ondorio latzak izan zituen jardueran, eta gabezia asko azalera zituen. Irtenbide argirik eman ez bazaie ere, 2019an igorritako lege berriak izango dituen ondorioen zain geratu beharko gara, hurrengo urteetan burutzen den Arkeologiari so.

4. LEKEITIO HIRIBILDUA

4.1. ZERGATIK LEKEITIO?

Hiri Arkeologiaren inguruko lan honetan kasu bat aztertzeko asmoarekin, Lekeitio aukeratu da, Bizkaiko kostaldean aurkitzen dena, probintziaren ipar-ekialdean. Beste hiribildu batzuen aldean, arkeologikoki nahiko aberatsa dela esan daiteke: aztarna erromatarrak agertu dira, fundazio aurreko herrixka itxitura eta trama nahiko organizatu

⁹ “Hiri Arkeologiaren Krisia” kontzeptuarekin bat egiten du honek, non proiektu askok interes ekonomikoekin talka egin zuten.

bat dauka, eta momentu ezberdinetan altxatu diren harresi zatiak azaltzen ditu. Gune guztiz interesgarria da Lekeitio, jarduera arkeologiko bizia izan duena; hiribildua Kalifikatutako Ondasun Kultural bezala izendatuta egotea honen erakusgarri da¹⁰.

Hurrengo atalean Lekeitioko hiribilduan azken 30 urteetan burututako jarduera arkeologikoaren balantze egingo da, ikerketa historikoari egindako aportazioak baloratze aldera. Horretarako, gunean burututako proiektuak aurkeztuko dira, Arkeoikuskan argitaratutako interbentzioekin lan eginez, eta baliabide grafiko eta kartografikoak txertatuko dira, aipatutako balantzean lagungarri izango direlako.

4.2. JARDUERA ARKEOLOGIKOAREN ANALISIA

Analisiari ekiteko, lehendabiziko egitekoa burututako interbentzioak zerrendatzea izan da, 1. figuran ikusten den bezala. Bertan, ezaugarri ezberdinak kontutan hartu dira: kronologia¹¹, programatutako interbentzioa edo prebentziozkoa den, eta interbentzio mota (zundaketa, indusketa edo obren gaineko kontrola). Datuekin, hiribilduaren aktibitatea fase ezberdinetan nola garatu den errazago ikusiko da, eta azken balantze orokorrerako ere baliagarriak izango dira.

¹⁰ 1990ko Kultur Ondareari Buruzko Legeak izendapen hau zehazten zuen, gorengo babes-maila eskainiz, eta bigarren maila batean Euskal Ondare Kulturalaren Inbentario orokorra xedatuz. Hondarribia, Durango, Elorrio eta Gesaltza-Añana dira EAE osoan izendapen hori duten beste lau hiribilduak (Bengoetxea, 2015, 70-71 orr.).

¹¹ Nagusiki zer garaiko aztarnak aurkitu diren adierazten da bertan.

INTERBENTZIOA	URTEA	KRONOLOGIA	PROGRAMA / PREBENTZIOA	INTERBENTZIO MOTA
1. Foruen Plaza	1990	XVII. mendetik aurrera	Prebentziozkoa	Obren gaineko kontrola
2. Arranegi, 2	1994	Erromatarra	Programatuta	Indusketa
3. Azpiri, 13	1994	Erromatarra	Programatuta	Indusketa
4. Azpiri 15	1994	Erromatarra	Programatuta	Indusketa
5. Domingotarren konbentuko lorategia	1994	Erdi Aroko harresia	Programatuta	Indusketa
6. Beheko kale, 7	1994	Aztarnarik ez	Programatuta	Indusketa
7. Dendari kale, 15	1994	Aztarnarik ez	Programatuta	Indusketa
8. Atxabal, 18	1995	Erdi Aroa eta aurrera	Programatuta	Indusketa
9. Eliza aurreko plaza	1996	Erromatarra	Programatuta	Zundaketa
10. Azpiri 8ko lorategia	1996	Erdi Arotik aurrera	Programatuta	Zundaketa
11. Beheko kale 12ko lorategia	1996	Erromatarra	Programatuta	Zundaketa
12. Resurrección M. Azkue, 4	1996	Erromatarra eta Erdi Arokoa	Programatuta	Zundaketa
13. Ezpeleta, 14 (Leintz Dorrea)	1996	Erromatarra eta Erdi Aro eta ostekoa	Programatuta	Indusketa
14. Trinitate, 7-9	1996	Erdi Aro eta ostekoa	Programatuta	Indusketa
15. Igualdegi, 2	1996	Erdi Aro eta ostekoa	Programatuta	Indusketa
16. Arranegi, 28	1996	Erromatar, Erdi Aro eta ostekoa	Programatuta	Zundaketa
17. San Kristobal, 3	1996	Erromatarra	Programatuta	Indusketa
18. Santa Katalina erromatar asentamendua	1997	Aztarnarik ez	Prebentziozkoa	Obren gaineko kontrola
19. Ezpeleta, 10	1998	Erromatarra	Programatuta	Indusketa
20. Azpiri, 10 (BIS)	1998	Erdi Aro bukaera eta ostekoa	Programatuta	Indusketa
21. Beheko kale 12	1998	Aro Berriko suilak	Programatuta	Zundaketa
22. Resurrección M^a Azkue, 5 (Kultur Etxea)	1998	Erromatarrak eta Erdi Arotik aurrera	Programatuta	Zundaketa
23. Gas propanoaren instalazioa	1998	Aztarnarik ez	Prebentziozkoa	Obren gaineko kontrola
24. Arranegi, 16	1999	Aztarnarik ez	Prebentziozkoa	Obren gaineko kontrola
25. Dendari kalea	1999	Aztarnarik ez	Prebentziozkoa	Obren gaineko kontrola

26. Gamarra, 2	1999	Aztarnarik ez	Prebentziozkoa	Obren gaineko kontrola
27. Trinidad, 2	2000	Erdi Arotik aurrera	Programatutakoa	Indusketa
28. Gamarra Plaza	2000	Aztarnarik ez	Prebentziozkoa	Obren gaineko kontrola
29. Beheko Kale, 34	2001	1595tik aurrerakoak	Prebentziozkoa	Indusketa
30. Dendari, 23	2001	Kronologia zehazteko arazoak; Aro Modernotik aurrerakoa dirudi	Prebentziozkoa	Indusketa
31. Trinkete etxea	2001	Aztarnarik ez	Prebentziozkoa	Obren gaineko kontrola
32. Ezpeleta 7-9 (Arrantzaleen Kofradia)	2002	Aztarnarik ez	Prebentziozkoa	Obren gaineko kontrola
33. Azpiri, 8 (Sosoaga/Uribarri jauregia)	2002	Erdi Aro bukaera eta aurrerakoa	Prebentziozkoa	Indusketa
34. Gamarra, 4	2003	Aztarnarik ez	Prebentziozkoa	Obren gaineko kontrola
35. Trinidad, 11	2003	Erdi Aroa	Prebentziozkoa	Indusketa
36. Uribarren, 2	2003	Aztarnarik ez	Prebentziozkoa	Obren gaineko kontrola
37. Arranegiko Zabala, 5 (Upaetxea dorrea)	2004	Aro Berritik aitzina	Prebentziozkoa	Indusketa
38. Gerrickabeitia, 6	2004	Aztarnarik ez	Prebentziozkoa	Obren gaineko kontrola
39. Arbolada, Tortola, Beheko eta Sokamuturra kaleak	2005	Aztarnarik ez	Prebentziozkoa	Obren gaineko kontrola
40. Paskual Abaroa etorbidea	2006	Aztarnarik ez	Prebentziozkoa	Obren gaineko kontrola
41. Resurrección M^a Azkue eta Apalloa kaleak	2006	Aztarnarik ez	Prebentziozkoa	Obren gaineko kontrola
42. Andra Mari eliza aurreko plaza	2006	Aztarnarik ez	Prebentziozkoa	Zundaketa
43. Dendari, 11	2007	Aztarnarik ez	Prebentziozkoa	Zundaketa
44. Harresia¹²	2007	Aro Berria	Prebentziozkoa	Indusketa
45. Paskual Abaroa Etorbidea	2007	Aztarnarik ez	Prebentziozkoa	Obren gaineko kontrola

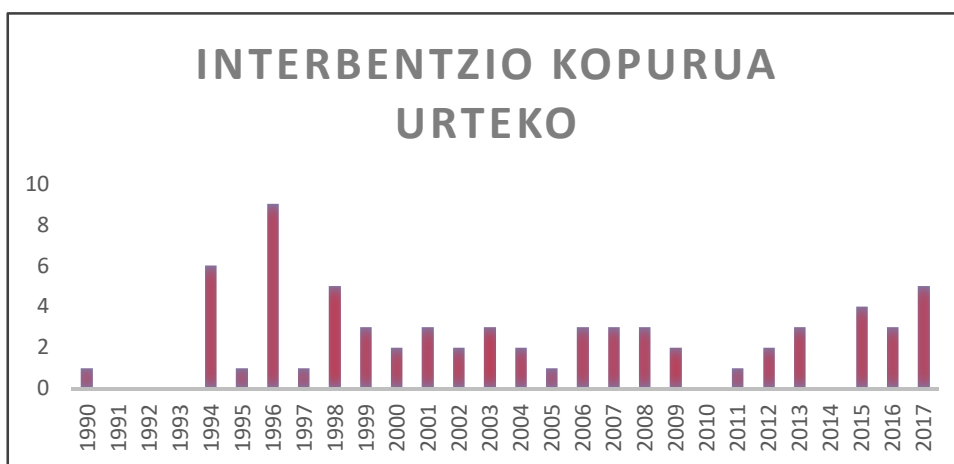
¹²Interbentzio honetan ukituko diren kaleak: Atxabal, Eusebio Erkiaga, Intxaurrondo, Kolmenares, Narea eta Trinitate.

46. Beheko Kale, 9-11	2008	Aztarnarik ez	Prebentziozkoa	Obren gaineko kontrola
47. Gamarra, 2 (Otxangoiti jauregia)	2008	Aztarnarik ez	Prebentziozkoa	Obren gaineko kontrola
48. Gerrikabeitia kalea	2008	Aztarnarik ez	Prebentziozkoa	Obren gaineko kontrola
49. Antonio M^a Klaret kalea	2009	Aztarnarik ez	Prebentziozkoa	Obren gaineko kontrola
50. Eskolape-Larrotegi ardatza	2009	Aztarnarik ez	Prebentziozkoa	Obren gaineko kontrola
51. Beheko Kale, 10	2011	Erdi Arotik aurrerakoa	Prebentziozkoa	Indusketa
52. Beheko Kale, 22	2012	Aztarnarik ez	Prebentziozkoa	Indusketa
53. Dendari, 37	2012	Erdi Arotik aurrera	Prebentziozkoa	Indusketa
54. Gamarra, 8	2013	Aztarnarik ez	Prebentziozkoa	Indusketa
55. Mesedetako Aiten Ikastetxea	2013	Aztarnarik ez	Prebentziozkoa	Zundaketa
56. Santo Domingo 1, Salinas Etxea	2013	Aztarnarik ez	Prebentziozkoa	Zundaketa
57. Arranegi, 24	2015	Aztarnarik ez	Prebentziozkoa	Obren gaineko kontrola
58. Arranegiko Zabala, 6-7	2015	Erromatarrak eta Erdi Arotik aitzinakoak	Prebentziozkoa	Indusketa
59. Bergara, 28	2015	Aztarnarik ez	Prebentziozkoa	Indusketa
60. Gamarra, 10	2015	Aztarnarik ez	Prebentziozkoa	Indusketa
61. Beheko kale, 22	2016	Aztarnarik ez	Prebentziozkoa	Obren gaineko kontrola
62. Dendari, 29	2016	Aztarnarik ez	Prebentziozkoa	Obren gaineko kontrola
63. Dendari 47	2016	Erdi Arotik Aro Garaikidera	Prebentziozkoa	Indusketa
64. Bergara, 10	2017	Aztarnarik ez	Prebentziozkoa	Indusketa
65. Dendari, 46	2017	Erdi Aro ostekoak	Prebentziozkoa	Indusketa
66. Ezpeleta, 34	2017	Aztarnarik ez	Prebentziozkoa	Obren gaineko kontrola
67. Paskual Abaroa, 36	2017	Aztarnarik ez	Prebentziozkoa	Indusketa
68. Ezpeleta, 24	2017	XVI. mendetik aurrerakoak	Prebentziozkoa	Indusketa

1. figura: Lekeition 1990-2017 bitartean burututako interbentzioen taula. Iturria: Arkeoikuska: 1990-2017.

4.2.1. 1994 - 1990. hamarkadaren amaiera: Ikerketa Arkeologia eta programatutako interbentzioak

Lekeition jarduera arkeologikoa 1994ean hasten da, lehen operazioa 1990ean burutu bazen ere, Enperatriz Zita parkean egin behar zen parkin baten harira. Momentu honetatik aurrera, hurrengo urteetan burutu ziren interbentzioak programatuak izan ziren, jarraian azaltzen diren proiektu ezberdinen gidaritzapean. Lehendabiziko urte hauetan, beraz, 2. figuran erakutsi bezala, interbentzioen kopurua esanguratsua izan zen.



2. figura: Urtero egindako interbentzioen kopurua. Iturria: Arkeoikuska 1990-2017.

1994ean bertan, hiribilduaren ikerketa historiko-arkeologikoa idatzi zen, helburu bikoitza izan zuena: alde batetik, orube eta gainontzeko espazio publikoen babeserako pausuak eman ziren, depositu arkeologikoen izaera eta sekuentziaren ezaugarriak ezagutzuz; bestalde, gunearen garapen historikoaren nondik-norakoak ikusi nahi izan ziren, harresia ardatz hartuta (Pereda, 2004, 412 orr.)¹³. Iturri idatziekin ere lan egitea ezinbestekoa izan zen, abiapuntu bezala hirigintzak izandako aldaketak somatzeko. Gainera, oin-planten altxamenduak egin ziren, eta harresiaren inguruko informazioa jasoz, honek zarratzen zituen kaleak finkatu ziren. Azkenik, depositu arkeologikoen izaeraren berri ere izan zuten, arroka naturalaren irregulartasunak izugarri baldintzatzen zuela ikusirik.

¹³ Ikerketa aplikatua izan zela esan daiteke, markatutako helburuek Ondare Arkeologikoaren kudeaketarekin bat egin zutelako.

Urte horretan egin ziren interbentzioen artean, erromatar garaiko aztarnen aurkikuntza azpimarratuko dugu, hauek interpretatzeko zailak baziren ere; hasiera batean, gainera, hipotesi bezala Arranegiko gunera mugatu zen okupazio erromatarra, argudiatuz erromatar kulturaren ezaugarri zela populamendua itsasotik gertu aurkitzea.

Ikerketa historiko-arkeologiko horren harira, 1995-1996 bitartean “Erdi Aroko hiriari eta hiri bereko erromatarren garaiko finkamenduari buruzko Ikerketa Programa” burutu zen. Bizkaiko Foru Aldundiak subentzionatutako proiektu bat izan zen, eta ukituko ziren orubeak eraikinen birgaitze edo eraistearen arabera aukeratuko ziren.

Proiektuaren baitan programatutako interbentzio hauek probetxugarriak suertatu ziren. Izan ere, fundazio osteko harresiaren ezaugarri batzuk ikusten hasi ziren (eraiketa teknika, edo trazak), eta Erdi Aro bukaeran altxatu zen suteen aurkakoa hobeto dokumentatu ahal izan zen (Pereda, 1996, 1997).

Ikusita hiribilduak garai erromatarreko potentzial arkeologikoa aurkezten zuela, 1996an ere “Erromatarren garaiko aztarnategia mugatzeko azterketa, Lekeitioko udalerrian” gauzatu zen, hiribilduaren barruan eta kanpoan zundaketa ezberdinak burutuz. Interbentzio programatuak izanik, helburu zehatzak betetzeko eginak, emaitzak positiboak izan ziren; orokorrean finkamendu erromatar horren mugak hobeto definitu zirela esan daiteke, hiribildu barneko zundaketek aztarnak erakutsi zituztelako, kanpoan burututako gehienak negatiboak izan ziren bitartean (Bengoetxea, Cajigas eta Pereda, 1997).

Ikerketa proiektu ugari izanik, 1998an egin ziren aktuazioek oraindik programatutako izaera hori izan zuten. Orokorrean emaitzak positiboak izan ziren bertan ere, 2.1.1. Etxadiako zundaketaren harira Beheko Kale 12n egindako aurkikuntza bat nabarmendu zelarik: Erdi Aroko harresia identifikatzeko saiakera batean, 3. figuran ikusten diren zeramikazko 15 suil agertu ziren (Cajigas, 1999). Aurrerago ikusiko denez, Hiri Arkeologiak egindako ekarpen handia izan zen hau.



3. figura: Beheko Kale 12n aurkitutako suilak. Iturria: Cajigas, 1998, 339 orr.

Komentatutako aldi oparo honek, hala ere, gutxi iraungo zuen, hurrengo urteetan Hiri Arkeologiaren izaerak ageriko aldaketa bat jasoko baitzuen, jarraian ikusiko dugun legez.

4.2.2. 1990. hamarkadaren amaiera – 2007: Prebentziozko Arkeologiaren garapena

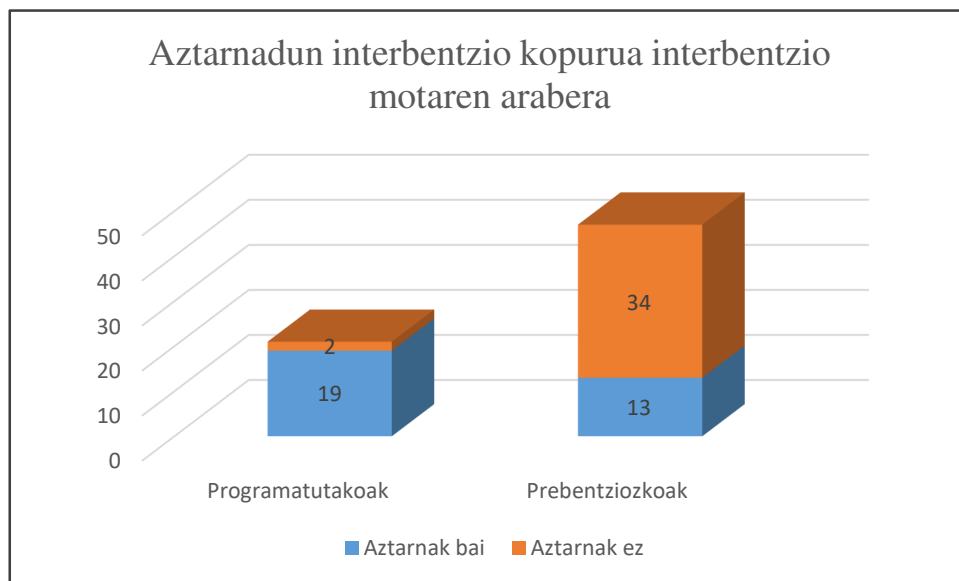
Jarraian ikusiko den epealdia 1990eko hamarkada bukaeran hasten da, 1999an egiten diren interbentzioekin, zehazki, 1998an hiribilduaren babes-maila indartu ostean; 2007an amaitzen da, krisialdi ekonomikoaren hasierarekin bat eginez.

Hasteko, 1998an Euskal Autonomia Erkidegoko ondarearen zerrenda eguneratu zen, eta Lekeitioren babes-maila indartu egin zen. Sarreran aipatu bezala, Kalifikatutako Ondasun Kultural izendatu zuten multzo monumental izaeraren baitan. Honen arabera, multzoari gorengo babes-maila bermatu zitzaion, azaltzen zuen interes arkeologikoa dela eta (<https://www.euskadi.eus/y22-bopv/es/bopv2/datos/1998/06/9802431a.pdf>).

Neurri honen ostean eman zen babesaren indartzearekin hiribilduan burutzen zen jarduera arkeologikoaren panorama guztiz aldatu zen. 1. figuran ikusten den bezala, ordura arte burutu ziren interbentzioak, oro har programatutakoak edo helburu batzuen

arabera egindakoak izan baziren, puntu honetatik aurrera Prebentziozko Arkeologiak aurrea hartu zuen, eta obren gaineko kontroleko operazioak ugartu egin ziren¹⁴.

Prebentzio honen nagusitasuna baloratze aldera, 4. figurako grafikoak erakusten du interbentzioen kopurua askoz handiagoa izan dela: 47, guztizkoaren %69a. Horrez gain, bertatik egindako operazioen gehiengoek ez dute aztarnarik azaldu: 47 horietatik 13 baino ez dira izan probetxugarriak, %28a. Hau hobe ikusteko, aztarna gabeko interbentzioak zenbatu eta prebentzioaren eskutik 36tik 34 izan direla esan daiteke, %94a¹⁵.



4. figura: Emaitzadun interbentzioak burututako Arkeologia motaren arabera. Iturria: Arkeoikuska 1990-2017.

Joera honek 1999 urtea izan zuen abiapuntu, eta XXI. mendeko bi hamarkadak hartu ditu¹⁶. Honi, 2008. urtean eztanda egin zuen krisialdia gehitu behar diogu, higiezinaren sektorean bereziki somatu zena; hirigunean egiten ziren interbentzioen kopuruak behera egin zuen nabarmen, noski.

¹⁴ Aipatzekoa da, gainera, ordutik ez dela ia argitalpenik egin, 2004ean Iñaki Peredak finkamendu erromatarraren inguruan argitaratu zuenaz aparte.

¹⁵ Prebentziotik ez dira aukeratu aktuaziorako guneak, beraz, alde batetik logikoa da emaitzarik gabeko interbentzio gehiago zenbatzea; ezberdintasuna, hala ere, oso deigarria da.

¹⁶ Esanguratsua da 1999an bertan egin ziren hiru interbentzioak obren gaineko kontrolak izan zirela, eta ez zela aztarna bat bera ere atzeman.

Baldintzak, beraz, oso bestelakoak izan ziren, eta interbentzioak kopurutsuagoak izan baziren ere, bertatik lortutako emaitzak askoz eskasagoak izan ziren¹⁷. Prebentzioaren menpe egonda ere, interbentzio batzuk interesgarriak ziren aurkezten zuten kokapenagatik, baina haietako batzuek baino ez zuten emaitzarik eskaini.

4.2.3. 2008ko krisialditik aitzina

2008az geroztik, argi ikusten da Lekeitioko interbentzioek behera egin zutela, krisialdi ekonomikoaren testuinguruan. Aurreko fasean bezala, orain ere Hiri Arkeologia Prebentziozko Arkeologiara hertsiki lotuta aurkitu zen, eta honen erritmoa hiribilduan burutzen diren obren arabera izan zen. Programatu ez direnez, aztarna bako operazioen kopuru handiagoa izan da.

Horrez gain, aurreko urteetan burutu zen Hiri Arkeologiaren inguruko hausnarketarako tartea zabaldu ahal izan zen 2008tik aurrerako uneetan, gertatu ziren gorabeherak baloratze aldera. Dena den, ez da horrelakorik gertatu, eta prebentzioari lotutako joera horrek jarraipena izan zuen urteotan.

Perspektiba historiko falta dela eta, ezin dakioker berreskurapenari urte zehatzik finkatu; hau eman bada, norainokoa izan den baloratzea ere zaila da. 2015etik aurrera, dena den, badirudi jardueraren berpizte bat ematen hasi zela (ikusi 2. figura).

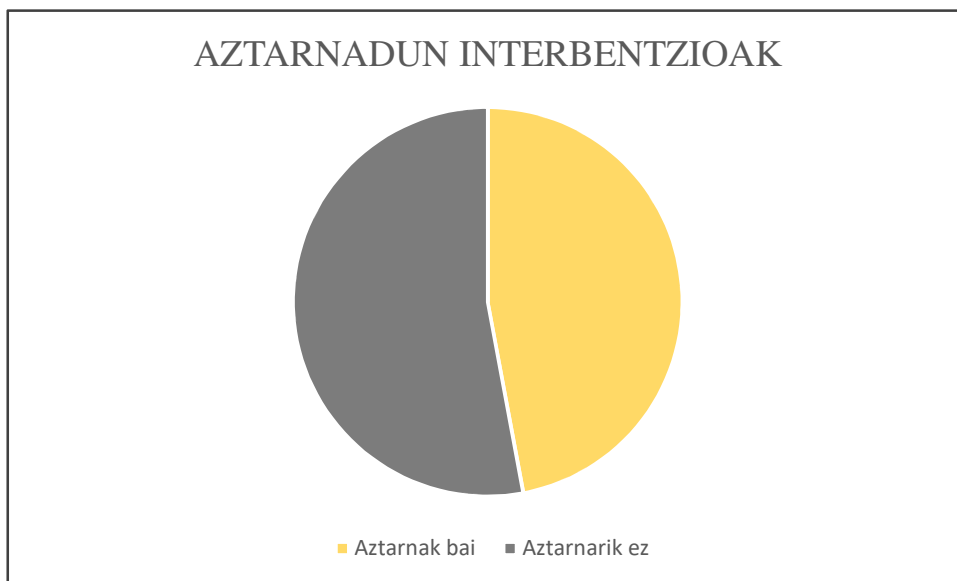
Orokorrean, 1990eko hamarkadan abiatu zen Hiri Arkeologia itxaropentsua izan zen Lekeition. Ikerketa programa ezberdinek gidatutako interbentzio ugari burutu ziren, eta jarduera arkeologikoa zentzuzkoa eta probetxugarria izan zen; operazioek, programatuta egoteagatik, jakintza historikoari eta gune arkeologikoaren deposituen formazio eta sekuentziaren ezagupenari mesede egin zioten datu aberatsak eskaini zituzten. 1999a, ordea, aldaketaren urte bezala har dezakegu: puntu honetan programazioa alde batera utzi eta bertatik aurrerako jarduera guztia prebentzioaren eskutik etorri da¹⁸. Horrela, obren erritmoaren menpekotasuna, aportazio arkeologiko urria, eta oro har, ikerketak galdutako protagonismoa ezaugarri izan dira Lekeitioko

¹⁷ 2006an Andre Maria Elizaren aurrean egindako zundaketak aldaketa horren adibide bezala aipa daiteke, argiztapen postea ipintzeko baldintzen pean egin zirelako. Izan ere, ez zuten emaitzarik eskaini, nahiz eta suposatzea den lurrazpi horretan aztarna erromatarak izatea. Gorbeak (2007) argi uzten du eliza eta bere inguruaren balizko potentzial arkeologikoa neurtzeko, interbentzio haren balioa gutxitu eta indusketa sistematiko baten beharra agerikoa dela.

¹⁸ Argi geratu behar zaigu Prebentziozko Arkeologiak ez duela zertan jarduera negatiboa izan behar, dokumentazio lan sinplean geratzen ez bada. Planifikazioa, baliabideak eta ondo finkatutako helburu historiko-arkeologikoak behar dira, eta agian, hau falta izan da.

interbentzioetan. Hiri Arkeologiak sektore higiezinarekin lotura zuzena azaltzen badu, erraz ulertu daiteke 2008ko krisiak jardueraren beheraldi bat ekarri izana.

Atalarekin amaitzeko, Lekeitioko jarduera arkeologikoa bizia izan dela esan daiteke, interbentzioen kopuru handiak erakutsi legez. Jaso diren emaitzek, ordea, ez dute bat egiten zenbateko horrekin: operazioen erdiek baino ez dute emaitza positiborik izan, 5. figurak erakutsi bezala.

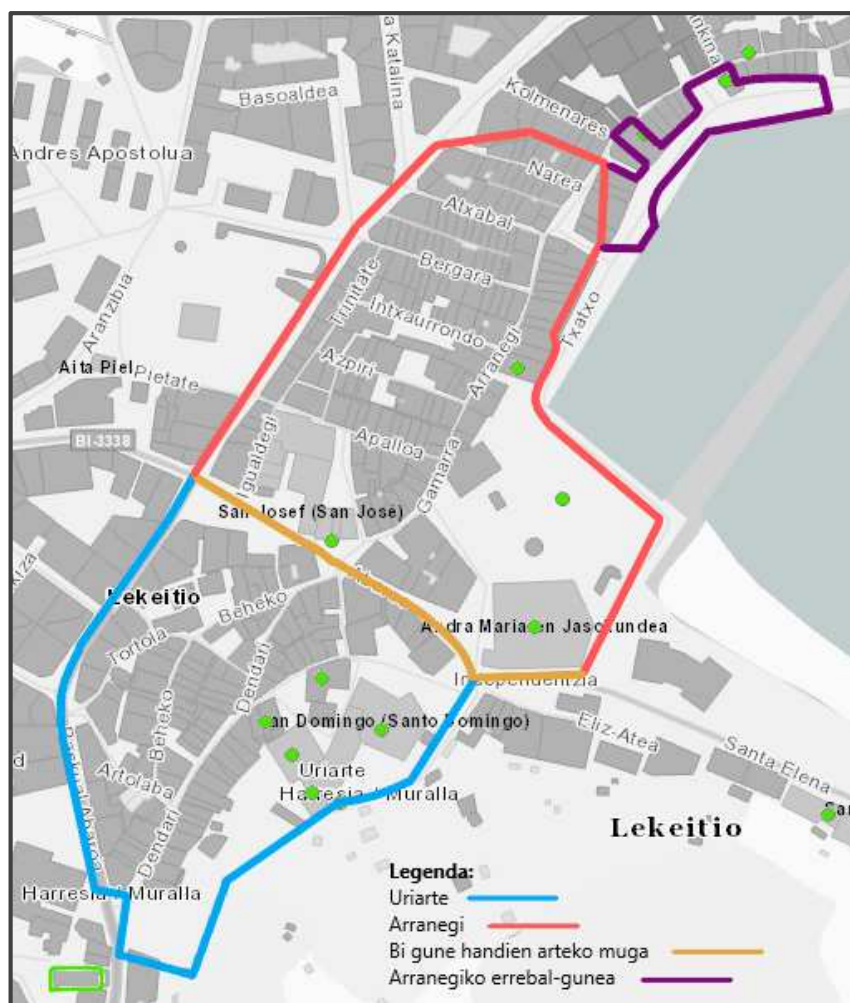


5. figura: Aztarnadun interbentzioak Lekeition. Iturria: Arkeoikuska 1990-2017.

4.3. GARAPEN URBANISTIKOAREN HISTORIA

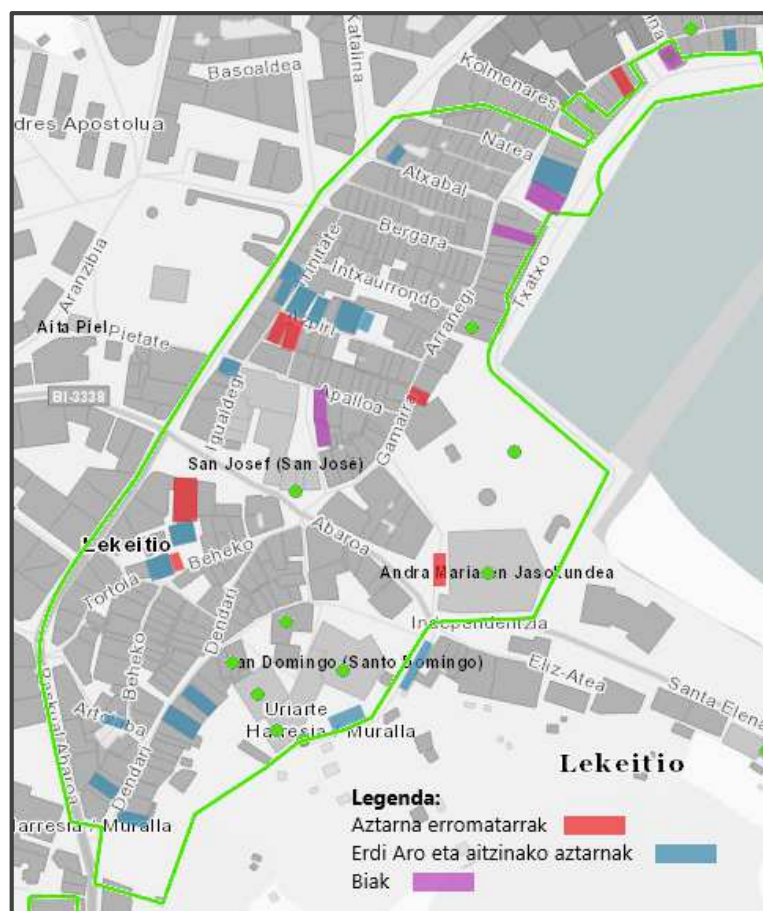
Jarraian jorratuko den atalean Lekeitioren garapen urbanistikoaren sintesi historiko bat egingo da. Orain arte, argitalpenek argi uzten dute hiribilduaren aspektu historikoen artean, hirigintza izan dela gehien landu dena. Hauek, baina, nahiko zaharkituta geratu dira, eta azken hamarkadetako Arkeologiaren ekarpena ez da kontuan izan. Horregatik, Hiri Arkeologiatik etorri den aportazioaren eguneratze bat egingo da, landutako baliabide kartografikoak lagunduta.

Hiribildua aurkezteko, lehendabizi, 6. figurara joko da, egungo herriko kaleak eta gune ezberdinak ikusteko. Gauzak horrela, Lekeitioko hegoaldean agertzen den gunea Uriarte bezala ezagutzen da, BI-3438 errepideak mugatzen duena. Hemendik iparraldera garatzen den gunea Arranegi deitzen da, Txatxo Kaia ere hartuko lukeena; azkenik, kaitik iparralderago (Arranegiko Zabala) Erdi Aroko errebal gunea da.



6. figura: Egungo Lekeitioko kale eta guneen mapa.

Gainera, 1. figuran aurkezten ziren datuak plano batera eraman dira, garatuko den historia horretan lagungarria izango delako (7. figura). Horretarako, emaitza positiboak azaltzen dituzten datuak islatu dira, eta nagusiki azaltzen diren aztarnen kronologiaren arabera banandu dira.



7. figura: Emaitzadun interbentzioen plano. Iturria: Arkeoikuska 1990-2017.

4.3.1. Erromatar asentamendua

Lekeitioko udalerrian aurkitzen diren lehen giza-aztarnak historiaurrekoak dira, Lumentxa, Santa Katalina edo Armintxeko aztarnategiek aditzera ematen duten bezala. Gerora, Erdi Arotik aurrerako presentzia dokumentatzen zen, baina hirigunearen baitan interbentzioak hasi zirenean erromatar garaiko aztarnak dokumentatzen hasi ziren¹⁹.

Bertako balizko asentamendu erromatarraren izaera oraindik ezezaguna da, hurbilketarako saiakerak izan badira ere. Iñaki Peredak (2004) adierazten duen bezala, erromatar aztarnak ez dute potentzial informatibo handirik, apurtuta edo interpretatzeko zaila den testuinguru batean agertzeagatik. Dena den, berreskuratu diren materialek pista

¹⁹ XIX. mendeko bibliografiaren arabera, testuinguruan jarri gabeko aztarna ezberdinak agertzen ziren udalerraren toki ezberdinetan, eta hipotesiak botatzeko baino ez zuten balio (Bengoetxea, Cajigas eta Pereda, 1995a, 220 orr.).

anitz eman diezazkigute, egunerokotasunarekin lotzen diren *terra sigillata* eta mahaiko zeramika arrunta nagusitzen dira eta.

Finkamenduaren kokapenaren harira, momentu hartan ezagutzen ziren datuekin hipotesi bat bota zen (ikusi 8. figura), esanez “erdi ilargi” formakoa izango zela, Andre Maria Elizatik Intxaurrondo kalera doana, Gamarra Plazatik pasatuz (Pereda, 2004, 224 orr.). Hipotesi honen argudio indartsuena eliza aurreko plazatxoan aurkitu zen egitura da: kanalizazio bat, hain zuzen ere (Bengoetxea, Cajigas eta Pereda, 1997, 23-24 orr.). Kokapen honetatik at, Arranegiko gune periferikoan eta Santa Katalinan (hiribildutik kanpo dagoena) aztarna erromatarrak ere aurkitu dira. Hauek, bestelako jarduerekin lotu izan dira (nekazaritza edo metalurgia), eta horren isla da “Balizko Gune Arkeologiko” bezala izendatuta daudela (Bengoetxea, Cajigas eta Pereda, 1997, 30-31 orr.)²⁰.



8. figura: Balizko erromatar finkamenduaren kokapena. Iturria: Pereda, 2004, 224 orr.

²⁰ 2004az geroztik aurkikuntza erromatar bakarra izan da, Arranegiko Zabala 6-7 orubean; honek, gune periferiko horren presentzia indartuko luke (Fernández, 2016).

4.3.2. Erdi Aroa: fundazio unea baino lehen

Fundazio aurreko herrixken ikerketa afera guztiz interesgarria da Europako Arkeologia eta Erdi Aroaren ikuspuntutik; gurean ere, aurreko herrixka horien dinamika sozial eta ekonomikoak hobe ulertzeko balio du (Bengoetxea eta Quirós, 2005). Tamalez, baina, esku artean dugun informazioa nahiko urria da, eta batik bat pribilegio-gutunetik datorkigu.

Lekeitiokoa 1325ekoa izanik, aurretik azaltzen ziren elementu batzuk deskribatzen dira: eliza bat existitzen zen (gaurkoa dagoen tokian zegoela suposatu daiteke), plazatxo bat, Andrearen jauregia eta hesi bat. 1994ko ikerketa historiko- arkeologikoan hesiaren kokapena mugatzen saiatu zen (ikus 10. figura), esanez elizatik hasiko zela, eta egungo domingotarren konbentua inguratuko zuela, Uriarte Jauregia barne hartuz eta Dendari eta Gerrikabeitia kaleetatik elizan berriz amaituko zuen (Bengoetxea, Cajigas eta Pereda, 1995b, 38-40 orr.)²¹. Arkeologikoki ez da ezer dokumentatu, eta ezer gutxi jakin daiteke gunearen izaeraren eta hesiaren inguruan, hau atzemateko ahaleginak egin badira ere.

4.3.3. XIV-XVI. mende bitartea: harresien garapena

Hiribildu baten fundazioak aldaketa ugari dakartza bere baitan biziko den biztanlegoarentzako. Juridikoki, pribilegio-gutunak erabiltzen ziren biztanleen eskubide eta betebeharrak zehazteko, guneari ekonomikoak izaten ziren abantailak emateaz aparte (era honetan, inguruko gune landatarrarentzako administrazio eta botere zentroa suposatzen zuen hiribilduak). Estatus juridiko berezi horren ikurra harresia izaten zen, hiribilduaren kanpo eta barneko desberdintasuna gauzatzeko eraikitzen zena; defentsa eta babeserako ere ezinbestekoa zen, era berean merkataritza eta artisautza erakarriko zelarrik (Bengoetxea, 2008, 1157-1158 orr.).

Lehenik, harresien afera hobe ulertzeko asmoz, gune ezberdinen bilakaeraren inguruko eztabaida plazaratuko da, Lekeitioko hirigintzaren garapenaren inguruan iritzi ezberdinak sortu dituen²². Hiribildua, 6. figuran ikusten genuen bezala, bi gunetan bana daiteke: Arranegiko gunea bata, eta Uriartekoa bestea. Kontua da ez dagoela argi hasiera

²¹ Honen harira konbentuko harresia industu zen, eta emaitzek ez zuten hipotesia baieztatu edo ezeztatu, baina Behe Erdi Aroko maila bat atzeman zen (1369-1379 bitartekoa izanik, aztarnarik zaharrena da hau).

²² 1994ko ikerketan bota zen hipotesia lehendabizikoz, eta oraindik ere argitu barik jarraitzen du.

batetik gune bakar bat bezala diseinatu eta garatu zen²³, edo oster, independenteki aurrera egin zuten (bigarren aukera honetan, XVI. mende hasierako balizko harresi batek guztiak barne hartuko lituzke)²⁴. Afera honetan bi interbentzio aipa ditzakegu:

- 2007an Elizatik hilerrira egin nahi zen aldatsaren inguruko obran harresi zati bat agertu zen. Interbentzioaren inguruko artikuluan (Sánchez eta Vallo, 2008) XVI. mende hasierako harresi hura zela baieztatu zen, Velillaren ideia defendatuz, argudiatuz eliza eta domingotarren konbentua lotzen zituen zatia zela²⁵. Hau, dena den, inolako argumentu arkeologikorik gabe baieztatu zen; posible da fundazioaren ostean eraikitzen den harresia izatea.
- 2011n Beheko Kale 10. zenbakian egin zen indusketak teoria hori babestu zuen, aditzera eman baitzuen hasiera batean barruti hau ez zegoela hiribilduan integratuta. Hasteko, bertako orubeak ez dira hiribilduaren barnean garatzen direnak bezain geometrikoak, eta errebal-gune bat izan zela pentsa daiteke, XVI. mendean harresia eraiki zen arte. Gainera, depositu zehatz bat osatzen zuten zepetatik hartutako ikatz baten datazio erradiokarbonikoa burutu zen, 1400-1440 bitarteko emaitza eman zuena; aztarna ez dirudi betegarri gisa jokatuko zuenik, eta oso berdinak ziruditen beste aztarna batzuk ere aurkitu ziren. Ebidentziek bertan burdina transformatzeko tailer baten berri eman dezakete, errebaletan nahiko ohikoa zen jarduera bat (Aurrekoetxea, 2012).

²³ 1995ean argitaratzen diren bi artikuluk (autore berdinekoak direnak) defendatzen dute ideia hau: ikerketa historiko-arkeologikoak (Bengoetxea, Cajigas eta Pereda, 1995b, 40 orr.), eta *La villa de Lekeitio (Bizkaia). Núcleo urbano desde la Antigüedad* (Bengoetxea, Cajigas eta Pereda, 1995a, 227 orr.).

²⁴ Velillak (1993, 121 orr.) fundazioaren harira altxatzen den harresiak Arranegiko gunea baino ez zuela inguratuko defendatzen du, Uriarten kokatzen zen fundazio aurreko herrixkak hesi harekin jarraituko zuelarik. Argudio hau indartzeko 1427an Uriarteko harresi horren beste altxatze bat egiten dela esaten du.

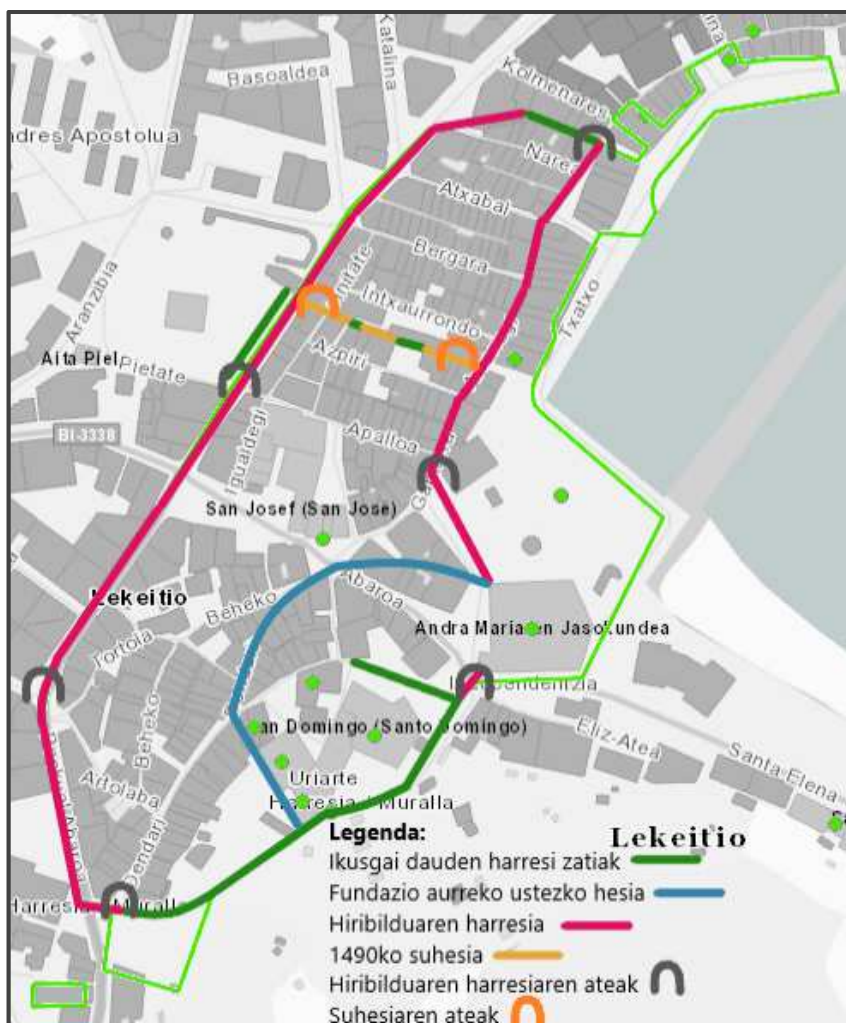
²⁵ 9. figuran elizaren dorrean azaltzen den harresi horren arrastoak ikus daitezke.



9. figura: Elizan ikusgai dagoen horma-bularraren arrastoa.

Harresien garrantzia aurkeztuta, begi-bistan eta arkeologiaren bitartez dokumentatu diren zatiek euren izaeraren berri emateaz gain, hirigintzaren garapena hobe ulertzeko balio dute²⁶. Fundazioaren ostean altxatzen denaren ibilbidea ikusteko, harresi ezberdinak aurkezten dituen 10. figura azaltzen da. Trazaketari dagokionez, harresia elizako dorretik abiatuko zen, eta domingotarren konbentua inguratuko luke. Dendari kalera heltzean, Paskual Abaroa hiribidea hartzen zuen Atxabal kalearen gurutzatzera arte; bertan, ekialderantz jo eta Narea kalera jaisten zen. Arranegiko Zabalara helduta, Arranegi kaletik jarraituko zuen, egungo udaletxera heldu arte (Gamarra 1); azkenik, Uribarren kalea zeharkatuz, elizan bukatuko zuen berriz ere (https://www.bizkaia.eus/Kultura/Ondarea_Bizkaia/pdf/ondare/161%20c.pdf?hash=1072316687c9acdd1b2038347c590bc5).

²⁶ Hauek dira bistan dauden zatiak: Domingotarren konbentua inguratzen duena (155 metroko luzera du), Paskual Abaroako zatia (indarra ematen dion horma-bularra da, harresia berez Trinitate 5-11 bitarteko eraikinen beheko horma-atalek erakusten dute), Narea kaleko karkabakoa (2, 4, 10, 12 eta 14 zenbakietan) eta Trinitate eta Arranegi kale bitarteko suhesi zatiak. Horrez gain, interbentzio ezberdinetako zatiak hauek dira: Atxabal 18 (Pereda, 1996), Igualdegi 2 eta Trinitate 7-9 (Pereda, 1997), Trinitate 2 (Anibarro, 2001), Azpiri 8 (Pereda, 2003), Trinitate 11 (Amundarain, 2004), Eliza eta konbentuaren arteko zatia (Sánchez eta Vallo, 2008), Beheko Kale 10 (Aurrekoetxea, 2012), Arranegiko Zabala 6-7 (Fernández, 2016) eta Dendari Kale 47 (Pereda, 2017).



10. figura. Harresi ezberdinen irudikapena.

Fundazio ostekoaz aparte, Lekeitio XV. mende bukaeran suteak ekiditeko beste harresi bat altxatu zen, Intxaurrondo eta Azpiri kaleen paralelo (11. figura ikusgai dagoen zati bat agertzen da). Trinitate eta Arranegi kaleak lotzen zituen, euren erronda espazioak inbadituz; horregatik, bi ate zabaldu behar izan ziren bertan (https://www.bizkaia.eus/Kultura/Ondarea_Bizkaia/pdf/ondare/161%20c.pdf?hash=1072316687c9acdd1b2038347c590bc5). Suhesia interbentzio anitzetan agertu da, baina ez da informazio zabalgorik lortu²⁷.

²⁷ Hauek izan dira interbentzioak: Trinitate 7-9 (Pereda, 1997), Trinitate 2 (Anibarro, 2001), Azpiri 8 (Pereda, 2003) eta Trinitate 11 (Amundarain, 2004).



11. figura: Suteen aurkako harresia Trinitate eta Arranegi kaleen artean.

Argi geratu da Lekeition harresien aferak informazio asko eskaintzen duela, nahasgarria suertatu daitekeen arren. Atala bukatzeko eraikuntza-teknika azalduko da, konbentua inguratzen duen zatia erreferentziatuz hartuz (zati guztietan nahiko bertsua bada ere). Bi aparailu ditu honek: lehenak, lurrazal naturala zulatu ostean kareharrizko harlanduak ipiniz eta argamasa erabiliz altxatu zena, 1369-1379 p.q. kronologia azaltzen du²⁸. Bere gainean eratzen den bigarrena, XV. mendean ohikoa zen “gotiko” bezala identifikatzen da, eta harlandu askoz txikiagoek osatzen dute (suhesian ere dokumentatzen direnak). Azkenik, konbentuaren baitako Torrezar dorrea aipatu behar da, harresira lotuta agertzen dena (12. figura). Honen altxatzearen ostean eraiki zen, defentsara bideratutako helburuekin, ziur aski (Bengoetxea, Cajigas, Pereda, 1995a, 229-230 orr.).

²⁸ Iñaki Peredak datatu zuen 1994ean txanpon batekin (Bengoetxea, Cajigas eta Pereda, 1995, 227 orr.).



12. figura: Torrezar, konbentuaren barruan harresiari lotuta aurkitzen den eraikina.

4.3.4. XVI. mendetik aitzina

Aro Berrian zehar, Lekeitio gune publikoek garrantzia hartu zuten, eta plaza ezberdinak zabaldu ziren. Eliza aurreko plazak, esaterako, 1595eko sute baten ondorioz birmoldaketa bat jaso zuen. XVII. mendetik aurrera, azkenik, hutsik geratu ziren gune batzuk okupatu ziren, Trinitateko erronda bidean gertatu bezala (Bengoetxea, Cajigas eta Pereda, 1995a, 233 orr).

Arinago iragarri bezala, Lekeitio Hiri Arkeologiak izandako ekarpen garrantzitsu bat Beheko Kale 12n aurkitutako zeramikazko 15 suilez betetako biltegia izan zen, 1998an 2.1.1. Etxadian egindako zundaketen harira. Lekeitioko udalak argitaratzen duen Kurik aldizkariko artikulua batean (Goigana, Iturbe eta Madariaga, 2014) dokumentu idatziekin lan eginda aurkikuntzaren inguruko argi berriak eskaini ziren. Antzaenez, Ternuatik heltzen zen bale-koipea garraiatzeko erabili ziren XVI. mende amaieran, eta bere jabea Maria Ortiz de Abaroa izan zen, kapitain baten alarguna (ahalmen handiko familia bat izan zen nonbait, suil horiek oso garestiak zirelako). Hala ere, aipatzekoa da ondare-multzoak trataera desegokia jaso zuela, suilak banandu zituztelako: batzuk herriko

lorategi batean kokatu zituzten (ikusi 13. figura), beste batzuk Bizkaiko Arkeologia Museora eraman zituzten, eta beste batzuk biltegiratuta daude.



13. figura: Beheko Kale 12n aurkitutako multzoaren suil bakar batzuk.

Amaitzeko, Aro Garaikidean Lekeitio egun duen itxura hartzen joan da: harresiak garai batean zuen funtzionalitatea galdu eta hirigintza egokiago baten testuinguruan bere eraispena agindu zen, egungo Paskual Abaroa etorbideari toki eginez (Bengoetxea, Cajigas eta Pereda, 1995a).

Laburbilduz, ikusita hiribilduak gizaldietan zehar izandako garapena, eta interbentzio arkeologikoek eman dituzten ekarpenak, badirudi harresien aferak eta fundazio aurreko guneak eskaintzen dituztela ikerketarako ezaugarri interesgarrienak. Gainera, erromatar finkamenduaren inguruan ez da argi berri handirik izan, baina garrantzitsua da gogoratzea asentamenduaren existentzia Arkeologiak berak frogatu zuela.

4.4. HEDAPEN LANAK

Ondare arkeologikoaren sozializazio eta balioan jartzean, hedapena ezinbesteko elementua da. Lehen ataletan esan bezala, Hiri Arkeologia hiri bizian burutzen den jarduera da, pertsona-multzoak batzen diren tokietan, alegia; sozializazio horrek, beraz,

bi elementuak elkar-elikatuko ditu, biztanleak heziko dituelako alde batetik, eta bestetik bertatik jarduera arkeologikoa aberastuko delako.

Lekeition, Udalak hedapen horretan parte hartu du, 2005 eta 2016an hitzaldiak antolatuz ondarea ezagutzera emateko, eta 2017ko Europako Ondare Jardunaldien harira harresietara bisita gidatuak eskainiz. Gainera, Kurik izeneko aldizkariaren arduraduna da (ikusi 14. figura), herriko ondareari buruz jarduten duena; erraztasunak eskainiz, online atera diren ale guztiak kontsulta daitezke (<https://www.kurik.eus/>).



14. figura: Kurik aldizkariko Beheko Kale 12ko suilen inguruko artikuluaeren portada. Iturria: kurik.eus

Bestalde, Atabaka Kultur Elkarte aipatu behar da, Lekeitio, eskualde eta probintzia mailako ondare historiko-kultural material eta immaterialaren kontserbazio eta difusioaren aldeko lanak burutzeko asmoarekin sortu zena 2011n (<https://www.euskadi.eus/eusko->

jaurlaritzza/contenidos/asociacion/asb160892011/eu_def/index.shtml). Elkarrean batik bat Garraitz irlan jardun du, “Garraitz 2025. Giza aztarna eta Paisaia denboran zehar” proiektua ere abian jarri zuelarik 2015ean, Udala eta Foru Aldundiaren laguntzarekin (Moraza, 2016)²⁹.

Amaitzeko, aipatzekoa da dibulgazio-ekarpen haitez aparte, ez dela horrelako proiektu bateraturik egin Lekeition. Hamarkada hauetan jarduera arkeologikoa bizia izan bada ere, ez da burutu ikerketara bideratutako ondorio baliagarriak ateratzeko proiektu integralik, eta hau EAEko gainontzeko hiribilduetan ematen den joera bat da.

5. ONDORIOAK

Azken zati honetan, jorratu diren puntu ezberdinetatik atera daitezkeen ondorio edo ideia nagusiak azpimarratuko dira. Lehendabizi, hasieran jorratu dugun Hiri Arkeologiari tokia utziko zaio, jarraian aztergai-kasuarekin bukatzeko.

Hasteko, EAEan, Europa eta Espainiar Estatuan bezala, “Hiri Arkeologiaren krisia” definitu izan den fasean aurkitzen da jorratu den jarduera. Azken hamarkadetan Hiri Arkeologiaren joera prebentziora bakarrik jotzea izan da, eta badirudi ondarearen babesaren inguruko interpretazio desegoki bat izan dela. Hirigintzaren aurrerapen basatia eta arau neoliberalen ezarpenak ez diote diziplinari batere faborerik egin, eta ikerketara bideratutako Arkeologiatik jaioko liratekeen ekarpenak ez dira bertan eman. Orokorrean, ez da proiekturik izan, eta hedapenaren harira egokiak liratekeen lan integralak ere, hutsalak izan dira.

Argi geratu da Lekeition ere hau izan dela joera. Ateratako datu eta maneiatutako baliabide guztiekin, esan daiteke Hiri Arkeologiaren ekarpena bertan nahiko urria izan dela, interbentzioen zenbatekoa nahiko kopurutsua izan bada ere. Horren jarduera neketsu baten ostean, beraz, ezin daiteke esan jakintza historikoak aportazio handirik jaso duenik; emaitzak xumeak izan dira.

Erdi Aroan fundatutako hiribilduen inguruko aferan ekarpen handiak egin ditzakela jabetuz, azaltzen duen potentzia arkeologikoagatik, gune oso interesgarria da

²⁹ Proiektuaren helburu nagusia irlan aurkitzen den ondare kultural eta naturalaren berreskurapena eta balioan ipintzea da (Moraza, 2018).

Lekeitio. Praktikan jarri den Prebentziozko Arkeologian, ordea, ez da beharrezkoa litzatekeen lan koordinatu eta bateraturik burutu, helbururik ere finkatu ez delarik. Era honetan, ikerketarako oztopo bat izan da, interbentzioak ez direlako planifikatu eta erlazionatu, eta horren isla dugu plazaratu diren argitalpen urriak. Soluzioa bertan, gainera, ezin daiteke Arkeologiaren eskutik etorri, baliabideak falta direlako; aldaketaren gakoa erakunde arduradunetatik etorri beharko litzateke.

Ostera, ezin da ahaztu Arkeologiak ekarpenak ere egin dituela hiribilduan, eta horren adibide dugu Aro Berriko suilen interbentzioa, edo asentamendu erromatarraren inguruko pistak Arkeologiak berak eman zituela (hau baino lehen ez zelako ebidentziarik)³⁰.

Bestalde, lortutako ondare eta jakintza guztia gizarteratzeko saiakerak ez dira oso neketsuak izan. Ondare arkeologikoaren sozializazio eta hedapenaren garrantzia azpimarratu da, Udala eta Atabaka Kultur Elkartetik etorri direnak batik bat. Dena den, EAEko joerarekin bat eginez, lan eta proiektu bateratu eta integralen falta ere nabaria izan da. Ez da sintesi lan orokorrik burutu, eta Arkeoikuska aldizkarian batu den datu mordo hori interpretazio barik geratu da (Bengoetxea eta Quirós, 2006, 147 orr.).

Etorkizunari begira, diziplinartekotasunak bere tokia hartu beharko du, beharrezko urratsak eman beharko dira jakintza historikoa aberaste aldera, hau baita jardueraren helburu nagusia. Gainera, hedapenaren garrantzia azpimarratu behar da, Arkeologiak sozializatzeko beharra daukalako. Are gehiago, hasieran esaten zen bezala, hiriak pertsonen bilgune handiak dira, sozializatzeko eta nortasunak eratzeko esparruak; ukitzen den elementua berau izanik, hedapena ikerketaren ardatz garrantzitsua izango da, Arkeologiaren jarduera bera aberastuko duena (Bengoetxea, 2015, 322-325 orr.).

Bukatzeko, Lekeitiori dagokionez, begi-bistan dauden harresi zatien irakurketa estratigrafikoak burutzea premiazkoa dela dirudi, bertatik fase ezberdinak ezberdinduko direlako, kronologia absolutuak ezartzeko tresnak erabiliz³¹. Bestalde, lan honetan zehar jasotako datuak etorkizuneko interbentzioetarako baliagarri izan daitezke, aurreko hamarkadetan burutu den jardura sintetizatu duten heinean.

³⁰ Azken honekin kontraste egiten dute 2006an eliza aurreko plazatxoan burutu ziren zundaketek, Prebentziozko Arkeologiaren adibide argi bezala.

³¹ Idazkia aberasteko asmoz, hasiera batean landa-lana burutzeko asmoa izan zen, Lekeitiora bertara hurbilduz eta harresiaren parte baten irakurketa estratigrafiko bat eginez. Azken hilabeteetan garatu den egoera soziosanitarioa dela eta, ezinezkoa izan da.

6. BIBLIOGRAFIA ETA WEBGRAFIA

6.1. BIBLIOGRAFIA

- 6/2019 maiatzaren 9ko Euskal Ondarearen Legea. Euskal Herriko Agintaritzaren Aldizkaria: Vitoria-Gasteiz.
https://www.euskadi.eus/contenidos/informacion/eaeko_ondare_legeria/es_def/djuntos/1902359a.pdf
- Amundarain, M. L. (2004). Trinitade Kalea, 11 (Lekeitio). *Arkeoikuska*, 2003, 306-307.
- Anibarro, S. (2001). Trinitade Kalea, 2 (Lekeitio). *Arkeoikuska*, 2000, 286-291.
- Aurrekoetxea, U. (2012). Beheko Kale, 10. *Arkeoikuska*, 2011, 265-267.
- Azkarate, A., García Camino, I. (1996). La ciudad, documento histórico: reflexiones sobre la práctica de la Arqueología Urbana en la Comunidad Autónoma del País Vasco. *KOBIE (Serie Paleoantropología)*, XXIII, 141-161.
- Bengoetxea, B. (2002). Hiri-Arkeologia Euskal Herrian. Definizioa, eztabaida eta problematikak. In Kintana, J., Artetxe, K. (ed.), *Ikerketa berriak Euskal Herriko historian: metodologia aintzindariak eta berrikuntza historiografikoak* (61-71). UEU, Bilbo.
- Bengoetxea, B. (2008). Arqueología de las murallas urbanas medievales en el País Vasco. Nuevas vías interpretativas. *Veleia*, 24-25, 2008, 1143-1159.
- Bengoetxea, B. (2015). *Arqueología Urbana y planificación de los centros históricos en la CAV. Análisis crítico, nuevas propuestas y perspectivas de futuro* (Doktoretza tesia). Euskal Herriko Unibersitatea (argitaratu gabe).
- Bengoetxea, B., Cajigas, S., Pereda, I. (1995). La villa de Lekeitio (Bizkaia): núcleo urbano desde la Antigüedad. *Kobie*, XXII, 219-246.
- Bengoetxea, B., Cajigas, S., Pereda, I. (1995). Lekeitioko Hiriaren Historia-Hirigintza azterketa. *Arkeoikuska*, 1994, 33-41.
- Bengoetxea, B., Cajigas, S., Pereda, I. (1997). Erromatarren garaiko aztarnategia mugatzeko azterketa, Lekeitio Udalerrian. *Arkeoikuska*, 1996, 23-31.
- Bengoetxea, B., Quirós, J. A. (2006). Las villas vascas antes de las villas. La perspectiva arqueológica sobre la génesis de las villas en el País Vasco. In

- Solorzano, J. A., Arízaga, B., *El espacio urbano en la Europa medieval (147-165 orr.)*. Instituto de Estudios Riojanos, Nájera.
- Bengoetxea, B., Quirós, J. A. (2010). *Arqueología III. Arqueología Medieval y Posmedieval*. UNED, Madrid.
 - Cajigas, S. (1999). 2.1.1. Etxadia (Lekeitio). *Arkeoikuska*, 1998, 337-342.
 - Fernández, J. A. (2016). Arranegiko Zabala 6 eta 7. *Arkeoikuska*, 2015, 226-227.
 - Goiogana, I., Iturbe, A., Madariaga, I. (2014). Beheko kaleko altxorra. *Kurik I*. 36-47.
 - Gorbea, M. (2007). Andra Mari elizaren aurreko plaza (Lekeitio). *Arkeoikuska*, 2006. 439-440.
 - Marrero, J. A., Rodriguez, I. (2019). El necesario cambio de modelo en la arqueología profesional española. *Complutum*, 30 (1), 43-57 orr.
 - Moraza, A. (2016). Garraitz edo San Nikolas Uharte. *Arkeoikuska*, 2015. 230-236.
 - Moraza, A. (2018). Garraitz edo San Nikolas Uharte. *Arkeoikuska*, 2017. 298-300.
 - Pereda, I. (1996). Atxabal kaleko 18. orubea (Lekeitioko Hirigune Historikoa). *Arkeoikuska*, 1995, 393-400.
 - Pereda, I. (1997). Erdi Aro eta erromatarren garaiko finkamenduaren aztarnategi arkeologikoa (Lekeitio). *Arkeoikuska*, 1996, 242-248.
 - Pereda, I. (2003). Azpiri Monseinorea, 8. Sosoaga edo Uribarria Jauregia (Lekeitio). *Arkeoikuska*, 2002. 395-401.
 - Pereda, I. (2004). El Poblamiento de época romana en Lekeitio (Bizkaia): contextos estratigráficos y secuencia cronológica. *Kobie*, 6, 411-424.
 - Pereda, I. (2017). Dendari Kalea, 47. *Arkeoikuska*, 2016. 286-289.
 - Sánchez, R., Vallo, D. (2008). Harresia: Atxabal, Eusebio Erkiaga, Intxaurre, Kolmenares, Narea eta Trinitate Kaleak. *Arkeoikuska*, 2007. 267-269.
 - Querol, M. A. (2010). *Manual de Gestión del Patrimonio Cultural*. Akal, Madrid.
 - Vaquerizo, D. (2018). De la arqueología “en” la ciudad, a la arqueología “de” la ciudad... Córdoba como yacimiento único. In Bernardes, J. P., Etchevarne, C., Lopes, M. C., Costa, C. (koord.), *Arqueologia Urbana em Centros Históricos* (12-49 orr.). Universidade do Algarve.
 - Velilla, J. (1993). Origen y evolución de la villa de Lekeitio. *Cuadernos de Sección. Historia-Geografía 21*. 115-134.

6.2. WEBGRAFIA

- https://www.bizkaia.eus/Kultura/Ondarea_Bizkaia/pdf/ondare/161%20c.pdf?has_h=1072316687c9acdd1b2038347c590bc5 (2020ko apirilaren 2an ikusia)
- https://www.euskadi.eus/eusko-jaurларitza/contenidos/asociacion/asb160892011/eu_def/index.shtml (2020ko apirilaren 17an ikusia)
- https://www.euskadi.eus/publicaciones-patrimonio-cultural/web01-a2kulonz/es/es_arkeoikuska.html (2020ko martxoaren 19an ikusia)
- <https://www.euskadi.eus/y22-bopv/es/bopv2/datos/1998/06/9802431a.pdf> (2020ko otsailaren 28an ikusia).
- <https://www.kurik.eus/> (2020ko apirilaren 23an ikusia)