

## INDAGACIÓN GRÁFICA Y ESTUDIO DE ARQUITECTURAS PERDIDAS: EL PALACIO GUEVARA DE SEGURA

## GRAPHIC INQUIRY AND STUDY OF LOST ARCHITECTURES: THE GUEVARA PALACE IN SEGURA

*José Javier Pérez Martínez*; orcid 0000-0003-2117-6040

*Iñigo Leon Cascante*; orcid 0000-0002-5841-4113

*María Senderos Laka*; orcid 0000-0003-4016-7991

UNIVERSIDAD DEL PAÍS VASCO

doi: [10.4995/ega.2023.17829](https://doi.org/10.4995/ega.2023.17829)



1. Fachada principal del palacio Guevara, 1915. Fuente: Indalecio Ojanguren. A.G.G. OA06415

1. Main façade of the Guevara Palace, 1915. Source: Indalecio Ojanguren. A.G.G. OA06415

El palacio Guevara de Segura, construido por el teniente del mayordomo mayor de Isabel la Católica, representa el único ejemplo de arquitectura palaciega castellana del siglo xv construido en Gipuzkoa. Pese a esa relevante particularidad y a su declaración como monumento histórico-artístico nacional, hasta la fecha no se ha ahondado en su caracterización arquitectónica, profundamente transformada a lo largo de cinco siglos.

Esta investigación plantea una aproximación al proyecto original a través de una restitución gráfica que explique las sucesivas transformaciones de la obra, identificándolas por fases cronológicas. Con objeto de comprender el hecho singular de su construcción, se ha analizado la particular relación entre su promotor

El Palacio Guevara de Segura, construido en torno a 1497 por Nicolás Guevara, teniente del mayordomo mayor de la reina Isabel la Católica, representa el único ejemplo de arquitectura palaciega castellana de la época de los Reyes Católicos en Gipuzkoa (Fig. 1). Al respecto, el decreto de calificación del casco histórico de Segura, como Conjunto Monumental, dice: “a pesar de haber sufrido importantes modificaciones, se considera tipológicamente un ejemplar único en Gipuzkoa”. Sin embargo, pese a ese declarado carácter excepcional, los estudios llevados a cabo hasta la fecha se han limitado a una descripción más o menos pormenorizada de los principales elementos arquitectónicos que

y el contexto de la arquitectura palaciega castellana de la época. Asimismo, se ha realizado una búsqueda exhaustiva de referencias documentales gráficas y notariales, de carácter descriptivo, con objeto de perfilar la identidad arquitectónica y simbólica de la obra.

**PALABRAS CLAVE: PALACIO GUEVARA DE SEGURA, LEVANTAMIENTO ARQUITECTÓNICO, RESTITUCIÓN GRÁFICA, GÓTICO TARDÍO EN GIPUZKOA, PATRIMONIO**

*The Guevara Palace in Segura, built by the lieutenant of the high steward of Queen Isabella the Catholic, represents the only example of Castilian palace architecture from the 15<sup>th</sup> century built in Gipuzkoa. Yet despite this relevant particularity and its designation as a national historic and artistic monument, its architectural characterisation,*

componen su estado actual. Las razones de tan escaso interés se deben, probablemente, a las profundas transformaciones formales que ha padecido la edificación a lo largo de los siglos, desfigurando la monumentalidad de la construcción originaria y distorsionando su carácter singular (Fig. 2).

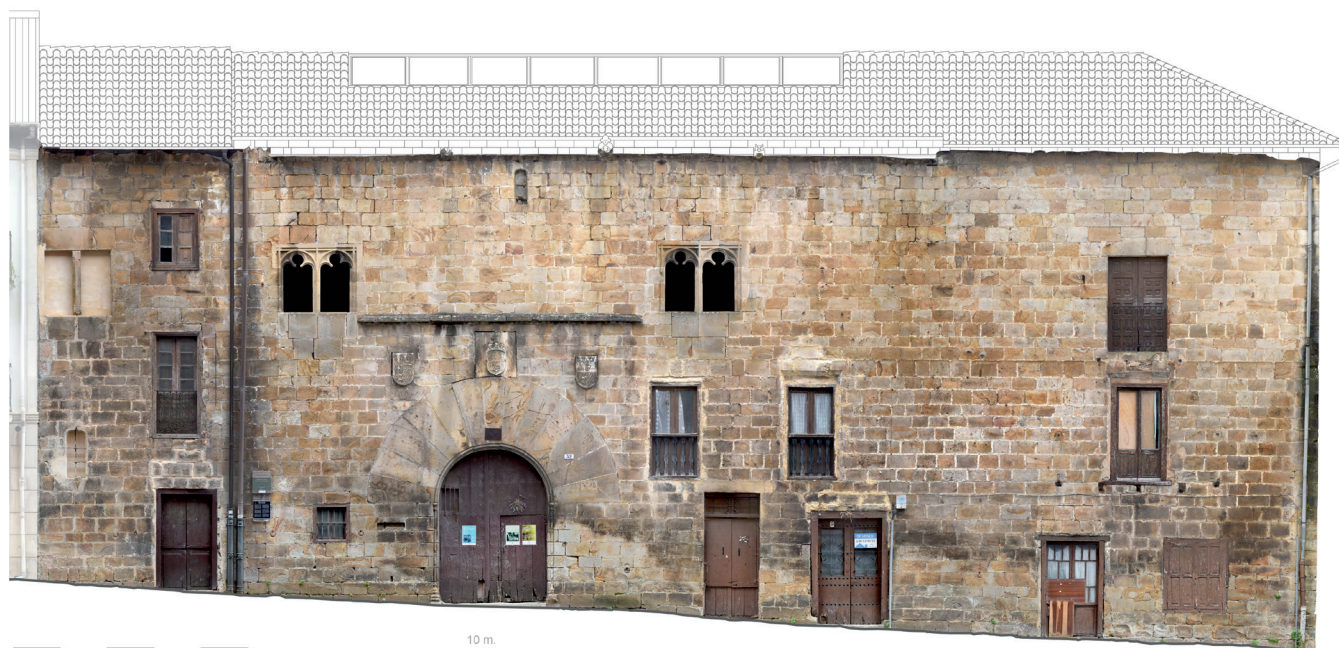
El objetivo fundamental de este trabajo es el conocimiento del proceso de transformación del palacio Guevara, como forma de aproximación, no sólo a su desarrollo evolutivo sino, sobre todo, al tipo arquitectónico correspondiente al proyecto original. Para ello, se propone una búsqueda de documentación descriptiva que permita realizar una restitución gráfica del proceso evolutivo de la construcción.

*profoundly transformed over five centuries, has not been deeply explored to date.*

*This research proposes an approach to the original plan through graphic reconstruction that explains the building's successive transformations, identifying them by chronological phases. To understand the singular circumstance of its construction, the special relationship between the person for whom it was built and the context of Castilian palace architecture at the time was analysed. An extensive search for descriptive graphic and notarial documentary references was also undertaken, the aim being to profile its architectural and symbolic identity.*

**KEYWORDS: GUEVARA PALACE IN SEGURA, ARCHITECTURAL SURVEY, GRAPHIC RECONSTRUCTION, LATE GOTHIC IN GIPUZKOA, HERITAGE**

The Guevara Palace in Segura was built around 1497 by Nicolás Guevara, lieutenant of the high steward of Queen Isabella the Catholic, and represents the only example of Castilian palace architecture from the time of the Catholic Monarchs in Gipuzkoa (Fig. 1). In that regard, the decree designating the old centre of Segura as a Historic Monument states that “despite having undergone major changes, it is typologically considered a unique example in Gipuzkoa”. However, despite this recognition of its exceptionality, studies conducted to date have been limited to more or less detailed descriptions of the main architectural elements comprising its current state. The reasons for such scant interest are probably due to the profound formal transformations of the building over the centuries, disfiguring the monumental aspect of the original construction and distorting its singular nature (Fig. 2). The basic aim of this work is to discern the process of transformation of the Guevara Palace, as a way to approach not just its



0 1 2 3 4 5 10 m.

2



0 1 2 3 4 5 10 m.

3

development over time but, above all, the architectural type corresponding to the original plan. A search for descriptive documentation was thus proposed, enabling a graphic reconstruction of the evolving construction process.

### Methodology

Prior to the documental analysis, a stratigraphic study of the main façade was done (Fig. 3), identifying a series of stratigraphic units and formulating a hypothesis for building phases and periods. The analysis next focused on indirect information sources such as period texts, historic imagery and early maps. The document search was primarily carried out at the Municipal Historic Archive, the Historic

### Metodología

De manera previa al análisis documental, se ha realizado un estudio estratigráfico de la fachada principal (Fig. 3), identificando una serie de unidades estratigráficas y formulando una hipótesis de fases y periodos constructivos.

A continuación, el análisis se ha centrado en las fuentes de información indirectas como textos de época, iconografía histórica y cartografía primitiva. El vaciado documental se ha llevado a cabo de forma prioritaria en el Archivo Histórico Municipal, el Archivo Histórico

Provincial de Gipuzkoa y los protocolos notariales de la familia Guevara y Condado de Salvatierra que se conservan en el archivo de la Real Chancillería de Valladolid y el Archivo General de Simancas.

La escasa entidad de los estudios realizados previamente y la inexistencia de una planimetría precisa ha requerido un planteamiento metodológico en el que el proceso gráfico del “dibujar” se ha empleado como metodología de investigación científica arquitectónica (Raposo 2010). A través de estas indagaciones gráficas se han buscado las relaciones entre lo existente



2. Ortofotografía de la fachada principal del palacio Guevara. 2022. Fuente: autores

3. Estratigrafía de la fachada principal del palacio Guevara. Fuente: autores

4. Cortejo fúnebre de Felipe el Hermoso a la salida del Palacio del Condestable de Castilla en Burgos. Atribuido a Jacob Van Laethem, c.1506. Fuente: Royal Museums of Fine Arts of Belgium

2. Orthophoto of the main façade of the Guevara Palace. 2022. Source: authors

3. Stratigraphy of the main façade of the Guevara Palace. Source: authors

4. Funeral procession of Philip the Handsome leaving the Palace of the Constable of Castile in Burgos. Attributed to Jacob van Laethem, c. 1506. Source: Royal Museums of Fine Arts of Belgium

y lo desaparecido. Este proceso ha contribuido a la aparición de ideas que sugieren una posible unidad de los fragmentos, la existencia de simetrías totales o parciales, y una definición tipológica. En la búsqueda de la imagen *idealizada* del proyecto original se parte del análisis del estado actual a través de su definición gráfica, se añaden datos parciales no gráficos, que se interiorizan y relacionan a través del dibujo, y se continúa con la corrección y la comprobación a través de un razonamiento progresivo; el dibujo se utiliza como “registro y verificación de datos, a la vez que como herramienta analítica” (San José 2018). Todo este proceso con-

tinuo e iterativo permite alcanzar la hipótesis final en la que la representación gráfica y las fuentes documentales se articulan formando un corpus coherente.

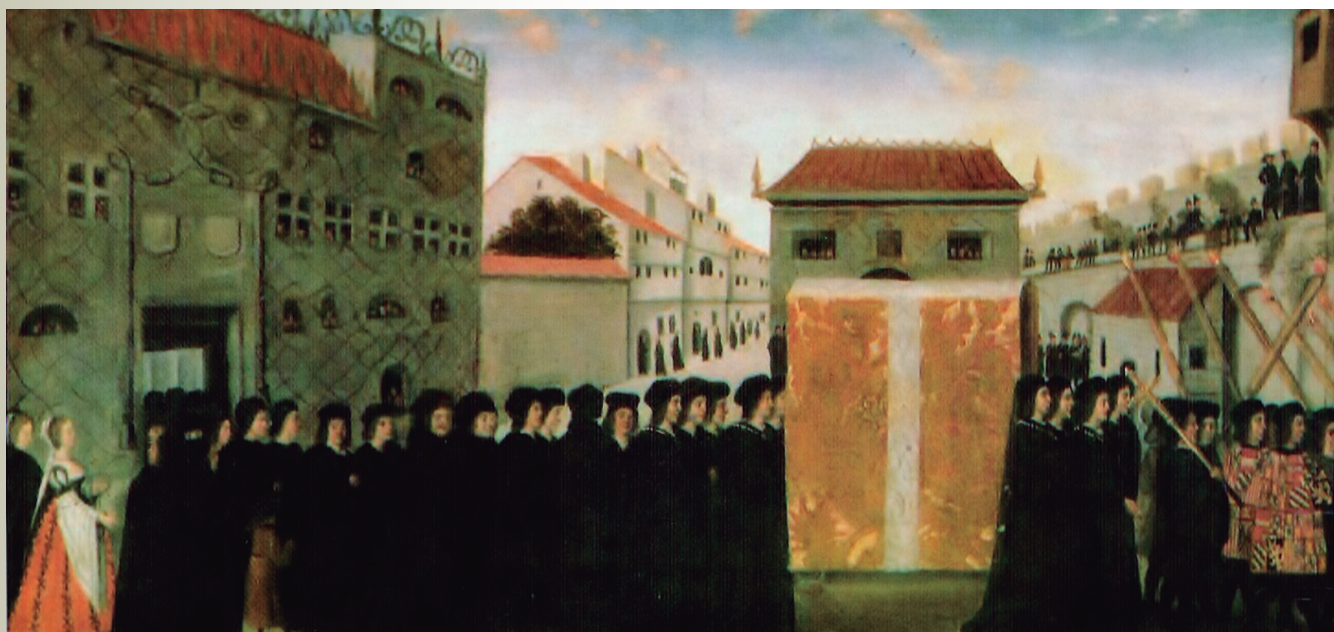
## La Villa de Segura y Nicolás Guevara

A finales del siglo xv, la villa de Segura era una de las más poderosas de la provincia (Truchuelo 1997). Su concejo se había instaurado como organismo ejecutivo de la justicia y ordenamiento de su ámbito comarcal, lo cual le otorgaba, ante los órganos de representación provincial, un papel determinante en la toma de decisiones. Además, ocupaba un enclave privilegiado en una de las rutas comerciales más importantes de conexión entre Castilla y Europa, siendo una de las puertas principales de entrada a Gipuzkoa.

Nicolás Guevara nació en Segura hacia 1451. Su parentesco con el Conde de Oñate (Intxausti 2003) debió facilitar su admisión al servi-

Archive of Gipuzkoa Province and the notarial records of the Guevara family and the Counts of Salvatierra kept in the archive of the Royal Chancellery of Valladolid and the General Archive of Simancas.

Because of the few studies done previously and the lack of accurate planimetry, a methodological approach was required, whereby the graphic process of ‘drawing’ was used as a method for architectural scientific research (Raposo 2010). These graphic inquiries were used to seek relationships between what now exists and what has disappeared. This process contributed to the appearance of ideas that suggest a possible unity of the fragments, the existence of total or partial symmetries and a typological definition. The search for the *idealised* image of the original plan starts with analysis of the current state via its graphic definition; partial non-graphic data is then added, internalised and related through drawing. Next is the correction and verification by progressive reasoning, with drawing used for “registration and verification of data, and as an analytic tool” (San José 2018). The entire continuous and iterative process enables the final hypothesis to be reached, in which the graphic depiction and documentary sources are combined to form a coherent corpus.





## The town of Segura and Nicolás Guevara

In the late 15<sup>th</sup> century, the town of Segura was one of the most powerful in the province (Truchuelo 1997). Its council had been established as the executive body for justice and regulation in its county, whereby the town played a decisive role in decision-making before provincial representative bodies. It also occupied a privileged enclave on one of the most important trade routes connecting Castile and Europe, besides being one of the main gateways to Gipuzkoa.

Nicolás Guevara was born in Segura around 1451. His kinship with the Count of Oñate (Intxausti 2003) would have facilitated his admission at a very young age to a privileged position at the court in the service of Gonzalo Chacón, tutor of Prince Alfonso and Princess Isabella. In the shadow of Gonzalo Chacón he rose through administrative posts in the Royal Household until becoming the lieutenant of its high steward and possibly, from 1503 on, the high steward himself (Anonymous 1503). For forty years Nicolás Guevara faithfully served Queen Isabella in the performance of his daily duties in the queen's household. This enabled him to learn first-hand about the overall artistic panorama of that period and particularly the royal and noble palaces that hosted the travelling court (Torre 1955).

The typological scheme of many of those urban palaces corresponds to a central body flanked by two lateral towers, aligned with a main street or facing an open urban space (Fig. 4). The central body contains the portal providing access through an entryway to a patio with open arcades adjoining two floor levels. From it a large staircase leads to the main floor, which features a large representative hall or *sala rica* with a coffered ceiling and plasterwork decoration, opening onto the street or public plaza (Lampérez 1922).

### Graphic reconstruction of the evolution of the Guevara Palace

To depict the process of graphic reconstruction of the building's evolution, it was decided to follow a chronological order consistent with the methodology used, i.e. starting with the current state and moving back in time, identifying different phases determined by the most significant construction changes. Of all



5

cio de Gonzalo Chacón, ayo de los príncipes Alfonso e Isabel, situándolo, ya desde muy joven, en un lugar privilegiado de la corte. A la sombra de Gonzalo Chacón fue escalando puestos en la administración de la Casa Real hasta alcanzar el puesto de teniente de su mayordomo mayor y posiblemente, a partir de 1503, el de mayordomo mayor (Anónimo 1503). Durante cuarenta años, Nicolás Guevara sirvió fielmente a la reina Isabel en el desempeño de sus funciones cotidianas en la casa de

la reina. Esto le permitió conocer de primera mano, no solo el paisaje artístico general de la época, sino, en particular, los reales alcázares y palacios nobiliarios que acogían a la corte itinerante (Torre 1955).

Muchos de estos palacios urbanos responden a un esquema tipológico de cuerpo central flanqueado por dos torres laterales, alineado con una calle principal o enfrente a un espacio urbano abierto (Fig. 4). El cuerpo central alberga la portada que da acceso a un za-

5. Vista parcial de Segura con el palacio Guevara sobreimpresionado. Fuente: Autores

6. Izquierda: Plano de emplazamiento de Segura con el palacio Guevara sobreimpresionado. Derecha: planta sótano, planta baja, entreplanta y planta primera de estado actual del palacio Guevara. Fuente: Autores

5. Partial view of Segura with the Guevara Palace highlighted. Source: authors

6. Left: site plan of Segura with the Guevara Palace highlighted. Right: floor plan of the basement, ground floor, mezzanine and first floor of the current state of the Guevara Palace. Source: authors

guán, desde el que se accede a un patio adosado que suele ser de dos pisos con arquerías abiertas. Desde este se toma la escalera principal que da acceso a la planta noble en la que destaca un gran salón representativo o *sala rica*, decorada con yeserías y techada con artonados, que se abre a la calle o plaza de espectáculos (Lampérez 1922).

## Reconstrucción gráfica de la evolución del Palacio Guevara

Para la representación del proceso de reconstrucción gráfica de la evolución del edificio, se ha decidido seguir un orden cronológico coherente con la metodología empleada.

Es decir, partiendo del estado actual, se ha ido retrocediendo en el tiempo, definiendo distintas fases determinadas por los cambios constructivos más significativos. De entre todas las referencias a la edificación halladas en las fuentes documentales consultadas, únicamente se muestran aquellas consideradas de mayor relevancia para el fin que nos ocupa.

## Estado actual

El palacio Guevara está situado en el extremo oeste del casco histórico de Segura, hacia la mitad de la calle mayor, alineado con esta y haciendo esquina con el cantón transversal del antiguo recinto amurallado (Fig. 5). Las plantas se estructuran en tor-

the building references found in the consulted documentary sources, only those deemed more relevant for our purpose are shown.

## Current state

The Guevara Palace is situated on the west side of the historic centre of Segura, toward the middle of the main street, aligned with it and on the corner of the cross street marking the old walled precinct (Fig. 5). The floors are arranged around two structured spaces parallel to the main street. The one in front features thick walls (four feet), giving it the character of main edification (Fig. 6). A four-foot side wall also stands out; from the inside wall of the front space, it extends westward to the west gate.

## Years 1888-1859

The first major change occurred in 1888, when the estate was subdivided. An expert document detailed the proposed process in a plan of



E:1/1000

its then current state (Irimo 1888). That plan is especially interesting because it provides information about the building's configuration, still utilitarian, indicating the uses of the different spaces (Fig. 7). Standing out among them is the large hall on the main floor which opens onto the street through mullioned windows. A direct result of that division would be the opening of various apertures in the main façade from 1888 on. During this period the building therefore maintained its full ownership status, with fewer openings in the main façade (Fig. 8).

### Years 1859-1853

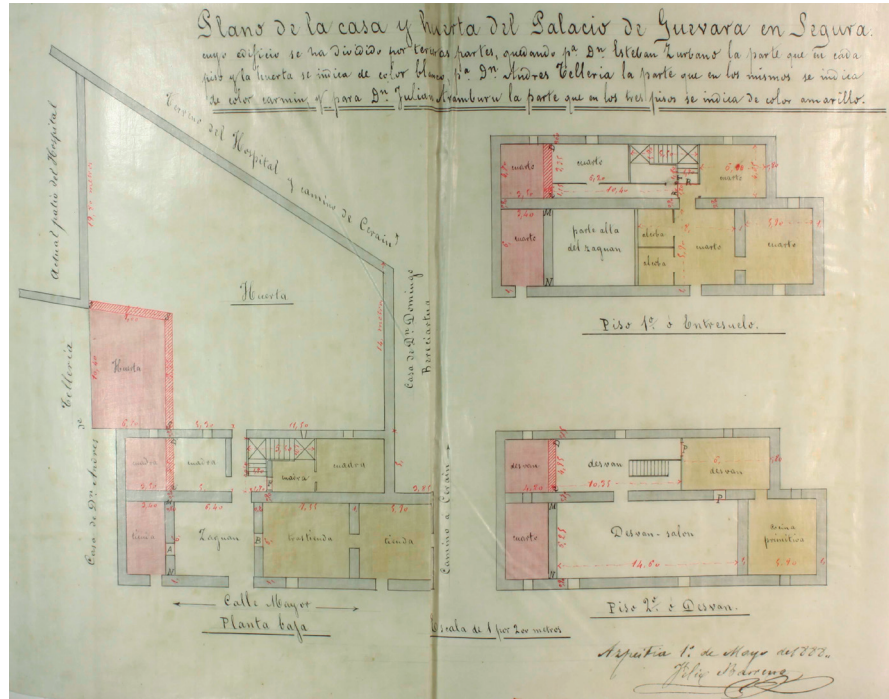
In 1859 the Madrid resident Ignacio Martín Díez sold the Guevara Palace to Ignacio Alustiza and his wife Vicenta Jerónima Enatarriaga, residents of Segura. That same year they sold part of it, corresponding to twelve feet of the left side of the main façade, which would be demolished to build a new house (Irimo 1859). During this period the building consequently preserved the entire length of its façade (Fig. 9).

### Years 1853-1853

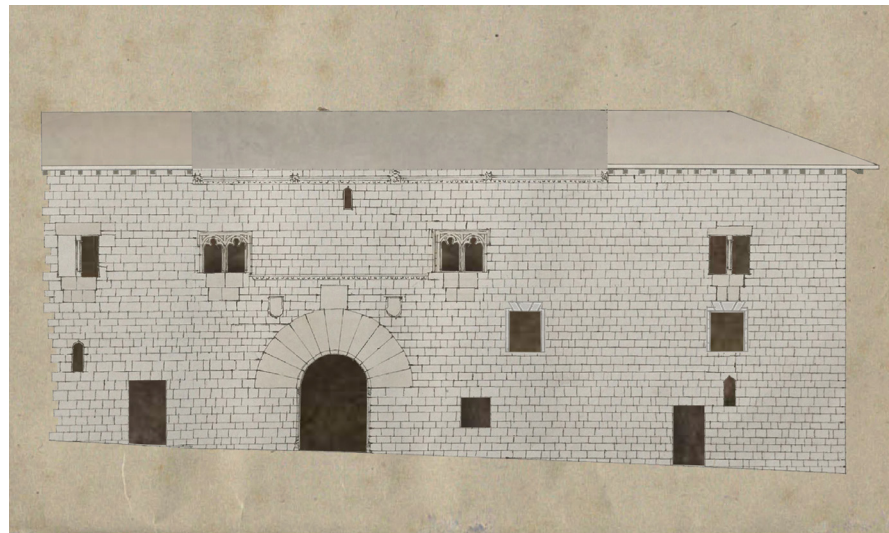
The documentation concerning the year 1853 refers to the existence of two towers that flanked the main façade. A report from that year mentions the demolition of the Guevara Palace's towers by the municipal council. One year later, Cayetano de Silva Sarmiento, Count of Salvatierra, sold the Guevara Palace to Ignacio Martín Díez, resident of Madrid. The documentation stresses the "bad state of conservation, with two buckling turrets covered with tiles". The description of the palace states that it is of great value but not very practical for daily life, that the rooms are disproportionate and their distribution not very comfortable, that it consists of a main floor and attic, and that the latter is ruined and partly uninhabitable (Gorrochategui 1856).

In 1829 a document highlights the bad state of conservation of the palace's towers, with cracks in the upper part and in danger of collapse (Aramburu 1829).

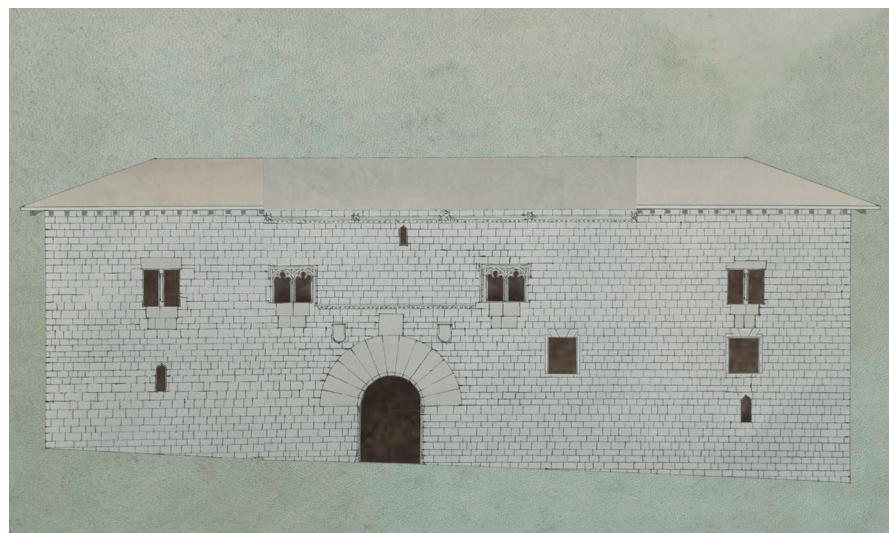
In 1774 the municipal council commissioned an expert examination of four buildings due to the manifest risk of collapse; among them was the Guevara Palace. The respective declaration states that the palace remained uninhabited (Aramburu 1774).



7



8



9

7. Plano de segregación del palacio Guevara, 1888. Fuente: G.P.A.H. 2/3870 p.257  
 8. Alzado de la fachada principal del palacio Guevara, 1859-1888. Fuente: autores  
 9. Alzado de la fachada principal del palacio Guevara, 1853-1859. Fuente: autores

7. Division plan of the Guevara Palace, 1888. Source: G.P.A.H. 2/3870 p. 257  
 8. Elevation of the main façade of the Guevara Palace, 1859-1888. Source: authors  
 9. Elevation of the main façade of the Guevara Palace, 1853-1859. Source: authors

no a dos crujías paralelas a la calle. La delantera destaca por el espesor de sus muros (cuatro pies), otorgándole un carácter de edificación principal (Fig. 6). Destaca asimismo el muro lateral de cuatro pies que, partiendo del muro interior de la crujía delantera, discurre hacia poniente hasta el portal oeste.

### Años 1888-1859

La primera modificación sustancial se produjo en 1888, año en el que se procedió a la segregación de la finca. Un documento pericial detallaba la subdivisión propuesta sobre una planimetría de estado actual (Irimo 1888). Dicho plano es especialmente interesante por aportar información sobre la configuración todavía unitaria del edificio, detallando los usos de las distintas dependencias (Fig. 7). Entre estas destaca el gran salón de la planta noble que se abre a la calle a través de las ventanas geminadas. Este proceso de segregación tendría como consecuencia directa la apertura de multitud de huecos en la fachada principal a partir de 1888. Por lo tanto, durante este periodo, el conjunto del edificio mantiene el carácter de plena propiedad, con una menor presencia de huecos en la fachada principal (Fig. 8).

### Años 1859-1853

En 1859 Ignacio Martín Diez, vecino de Madrid, vendió el palacio Guevara a Ignacio Alustiza y a su mujer, Vicenta Jerónima Enatarriaga, vecinos de Segura. Estos, a su vez, vendieron ese mismo año una parte del mismo, correspondiente a doce pies del extremo izquierdo de la fachada principal, que sería derribada para edificar una nueva

casa (Irimo 1859). En consecuencia, durante este periodo, el edificio conserva toda la longitud de su fachada (Fig. 9).

### Años 1853-1535

La documentación relativa al año 1853 hace referencia a la existencia de dos torres que flanqueaban la fachada principal. Un memorial de ese año menciona la demolición de las torres del palacio Guevara por parte del ayuntamiento. Un año más tarde, Cayetano de Silva Sarmiento, Conde de Salvatierra, vendió el palacio Guevara a Ignacio Martín Diez, vecino de Madrid. La documentación subraya el “mal estado de conservación, con dos torreones viciados cubiertos con tejados”. En la descripción del palacio se dice que es de gran valor, pero poco práctico para la vida cotidiana, que las habitaciones son desproporcionadas y las distribuciones de poca comodidad, que consta de piso principal y desván, estando este arruinado y en parte inhabitable (Gorrochategui 1856).

En 1829, un documento destaca el mal estado de conservación de las torres del palacio, cuarteadas por la parte superior y amenazando ruina (Aramburu 1829).

En 1774 el ayuntamiento encargó un reconocimiento pericial de cuatro casas por el peligro manifiesto de ruina, entre las que se encontraba el palacio Guevara. Esta declaración manifiesta que el palacio permanecía deshabitado (Aramburu 1774).

Entre las escasas representaciones urbanas de Segura anteriores al siglo XX, destaca una vista de la villa, hoy en paradero desconocido, de enorme valor patrimonial en el

One view of Segura stands out among the few urban depictions of the town prior to the 20<sup>th</sup> century. Although its current location is unknown, it has enormous heritage value in the context of historical depiction of the geography of Gipuzkoa (Fig. 10). Dated to the last quarter of the 18<sup>th</sup> century, it is remarkable due to the pictorial accuracy, which can be easily checked by comparison to buildings still standing nowadays. The painting shows the palace's two towers above the town's rooftops; it is the only known image of the palace before the 20<sup>th</sup> century (Fig. 11). From the photographic copy it can be deduced that there was a storey covered with render above the ashlar walls of the towers, which apparently have battlements. That storey would have been built over the framework of a preceding roof.

In the late 16<sup>th</sup> and early 17<sup>th</sup> century the town of Segura was deeply affected by the major crisis in the economy of Gipuzkoa, the gradual displacement of mercantile trade and a widespread process of setting up townships, which meant a loss of its representative influence in the provincial context. With the threat of decline looming on the horizon, Juana Ladrón de Cegama and Pedro Bonifaz, the last heirs of the majorat of Cegama y Guevara, left Segura in 1596. No documentation whatsoever has been found referring to who may have occupied the palace after 1596. The brothers of Juana Ladrón de Cegama y Guevara left no descendants and she had only one daughter, who ended up marrying Juan de Isasi e Ildiáquez, first Count of Pie de Concha, tutor of Prince Balthazar Charles, son of King Philip IV. Between 1585 and 1535 the place served as the residence of Diego Vélez de Guevara, grandson of Nicolás Guevara. He converted the inherited palace into the headquarters of an important trading firm and was probably responsible for adding one more storey to the lateral towers. During this period the building therefore comprises a central body flanked by two four-storey-high towers (Fig. 12).

### Years 1535-1504

Juan Vélez de Guevara, the firstborn son of Nicolás Guevara, was in charge of completing construction work on the palace, changes implemented between 1504 and 1535. He completed “certain buildings” (Rodríguez 1555), including the construction of a mezzanine floor meant to improve the rooms’





liveability, opening two windows onto the street. He also built several chimneys and a spiral staircase. In this phase, the towers consist of only three storeys (Fig. 13).

### Years 1504-1497

The will of Nicolás Guevara, dated 1504, refers to his principal residences in the town of Segura. In the different assessments associated to his legacy, the carved stone façade, wooden structure, masonry walls, windows, doors, corbels and battlements are mentioned.

The construction of the Guevara Palace must have begun after the death of Nicolás Guevara's older brother, Juan Pérez de Larristegui, who passed away around 1497. Nicolás Guevara took charge of his brother's assets, including the stone and lime the latter had gathered to rebuild his principal residences, and used that material in the palace's construction (Rodríguez 1555). After the large fire that devastated Segura in 1491, destroying virtually all its buildings, Nicolás Guevara acquired a large terrain comprising a group of six long narrow plots along 36 metres of street; the building would ultimately only occupy five.

The palace bears striking resemblances to the rural palace that Nicolás Guevara ordered built around 1495 in Usurbil, at the manor house of his second wife Leonor de Avendaño (Fig. 14). Probably built at the same time, the geographic closeness of both and other similarities make it quite likely that both projects were conceived according to common formal composition criteria. The Historic Archive of Zaragoza Province has in its possession a drawing of the respective main elevation in the late 17<sup>th</sup> century. The composition of its main recesses looks very similar to that of the Guevara Palace, with trefoil mullioned windows, an identical arrangement of portal and coat of arms, with central escutcheon and two side escutcheons, and a façade topped with symbolic defensive elements: bartizans, machicolation and the crowning merlons spaced like battlements. This series of concordances served as a reference for depicting the idealised image of the original building.

In this first construction phase, the Guevara Palace's main façade configuration is arranged around a central body flanked by two lateral towers (Fig. 15). It features a large representative hall on the main floor of the central body, with the other principal rooms

10. Vista de Segura desde Azpillaga, anónimo, 2<sup>a</sup> mitad del s. XVIII.

11. Detalle de las torres del palacio Guevara en el cuadro "vista de Segura desde Azpillaga"

10. View of Segura from Azpillaga, anonymous, 2<sup>nd</sup> half of the 18<sup>th</sup> century

11. Detail of the Guevara Palace's towers in the painting "View of Segura from Azpillaga"

contexto de la representación histórica de la geografía de Gipuzkoa (Fig. 10). Datada en el último cuarto del siglo XVIII, sobresale por la precisión de la representación, fácilmente contrastable a través de la comparación con los edificios que se conservan en la actualidad. La pintura muestra sobre las cubiertas del caserío, las dos torres del palacio, siendo la única imagen conocida del mismo, anterior al siglo XX (Fig. 11). De la copia fotográfica parece deducirse la existencia de una planta revestida en revoco sobre los muros de sillería de las torres, que parecen rematados con almenas. Dicha planta se habría levantado sobre la armadura de una cubierta precedente.

A finales del siglo XVI y comienzos del XVII la villa de Segura se vio profundamente afectada por la intensa crisis de la economía guipuzcoana, el progresivo desplazamiento del tráfico mercantil, y un proceso generalizado de constitución de villazgos, que supuso una pérdida de su influencia representativa en el contexto de la provincia. Ante la amenaza del declive que asomaba en el horizonte, Juana Ladrón de Cegama y Pedro Bonifaz, los últimos herederos del mayorazgo de Guevara y Cegama, abandonaron Segura en 1596. No se ha encontrado documentación alguna que haga referencia a quién pudo ocupar el palacio con posterioridad a 1596. Los hermanos de Juana Ladrón de Cegama y Guevara no dejaron descendencia y esta solo tuvo una hija que acabó casándose con Juan de Isasi e Idiáquez, I conde de Pie de Concha, ayo del infante Baltasar Carlos, hijo del rey Felipe IV.

Entre 1585 y 1535 el palacio sirvió de residencia a Diego Vélez de Guevara, nieto de Nicolás Gueva-

ra. Este reconvirtió el palacio heredado en la sede de una importante empresa comercial y, probablemente, fue el encargado de levantar un piso más sobre las torres laterales. Por tanto, durante este periodo, el edificio está constituido por un cuerpo central flanqueado por dos torres de cuatro pisos de altura (Fig. 12).

### Años 1535 -1504

Juan Vélez de Guevara, primogénito de Nicolás Guevara fue el responsable de finalizar las obras en el palacio, modificaciones que se desarrollaron entre 1504 y 1535. Llevó a cabo "ciertos hedificios" (Rodríguez 1555) entre los que construyó una entreplanta con la intención de mejorar la habitabilidad de las habitaciones, abriendo dos ventanas a la calle. Construyó, además, varias chimeneas y un caracol. En esta fase, las torres constan únicamente de tres pisos (Fig. 13).

### Años 1504-1497

El testamento de Nicolás Guevara, fechado en 1504, hace referencia a sus casas principales en la villa de Segura. En las distintas tasaciones relacionadas con su herencia, se menciona la fachada labrada a picón, su estructura de madera, los muros de mampostería, las ventanas, las puertas, los perrotos y las almenas.

La construcción del palacio Guevara debió comenzar tras la muerte del hermano mayor de Nicolás Guevara, Juan Pérez de Larristegui, acaecida en torno a 1497. Nicolás Guevara se hizo cargo de los bienes de su hermano, incluyendo la piedra y la cal cocida que este había reunido para reconstruir sus casas principales, empleando dicho ma-



10

terial en la construcción del palacio (Rodríguez 1555). Tras el gran incendio acaecido en Segura en 1491, en el que desaparecieron prácticamente la totalidad de sus edificios, Nicolás Guevara adquirió una gran superficie compuesta por la agrupación de seis solares góticos que abarcaban una tirada de 36 metros de calle, de los que finalmente la edificación solo ocuparía cinco.

El palacio guarda importantes similitudes con el palacio rural que Nicolás Guevara mandó construir, hacia 1495, en Usurbil, en la casa solar de su segunda esposa, Leonor de Avendaño (Fig. 14). Construidos probablemente de forma simultánea, la proximidad geográfica entre ambos y dichas similitudes, refuerzan la posibilidad de que ambos proyectos fueran concebidos bajo criterios compositivos y formales comunes. El Archivo Histórico Provincial de Zaragoza guarda un dibujo de su alzado principal de finales del siglo XVII. En él se aprecia una composición de los huecos principales muy similar al del palacio Guevara, con ventanas geminadas trilobuladas, una disposición de la portada y la armería idéntica, con un escudo central y dos escudos laterales, y un remate de la fachada con elementos de simbología defensiva: garitones, matacán y la coronación de merlones escalonados a modo de



11

almenas. Esta serie de concordancias han servido de referencia a la hora de definir la imagen idealizada del edificio original.

En esta primera fase de las obras, la configuración de la fachada principal del palacio Guevara se organiza en torno a un cuerpo central flanqueado por dos torres laterales (Fig. 15). Consta un gran salón representativo en la planta noble del cuerpo central y el resto de habitaciones principales miran a la calle. El número de pisos es de dos en el cuerpo central y tres en las torres laterales, que estarían coronadas por elementos de simbología defensiva: almenas y garitones.

looking on to the street. There are two storeys in the central body and three in the lateral towers, which would be crowned by symbolic defensive elements: battlements and bartizans.

### Final analytical reflections about the graphic inquiry

The analysis of the graphic reconstruction of the building's evolution resulted in an unexpected hypothesis. The plan for the Guevara Palace would not have been completed as originally conceived, as it was modified during the early years of construction, with the building work well in progress. What was finally built would be reduced to a more modest version of the initial plan, which only retains part of its originality in the front structure (Fig. 16). These conclusions are deduced from the composition of the central body's façade,

12. Alzado de la fachada principal del palacio Guevara, 1853-1535. Fuente: autores

13. Alzado de la fachada principal del palacio Guevara, 1535-1504. Fuente: autores

14. Fachada principal de la torre Urdaiaga, Usurbil, plano de finales del s.XVII. Fuente: A.H.P.Z. Casa Ducal de Hajar-Aranda, P/001530/0004

12. Elevation of the main façade of the Guevara Palace, 1853-1535. Source: authors

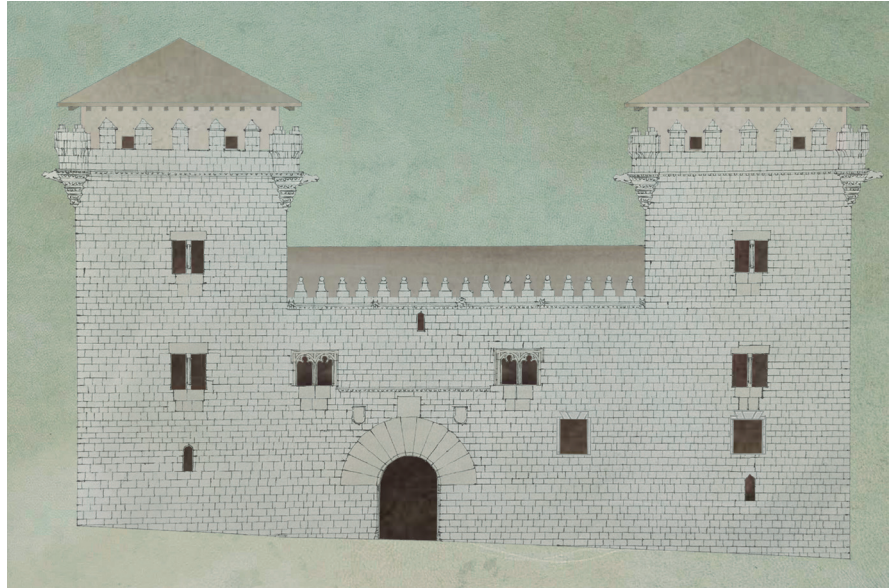
13. Elevation of the main façade of the Guevara Palace, 1535-1504. Source: authors

14. Main façade of the Urdaiaga Tower, Usurbil, plan from the late 17<sup>th</sup> century. Source: A.H.P.Z. Casa Ducal de Hajar-Aranda, P/001530/0004

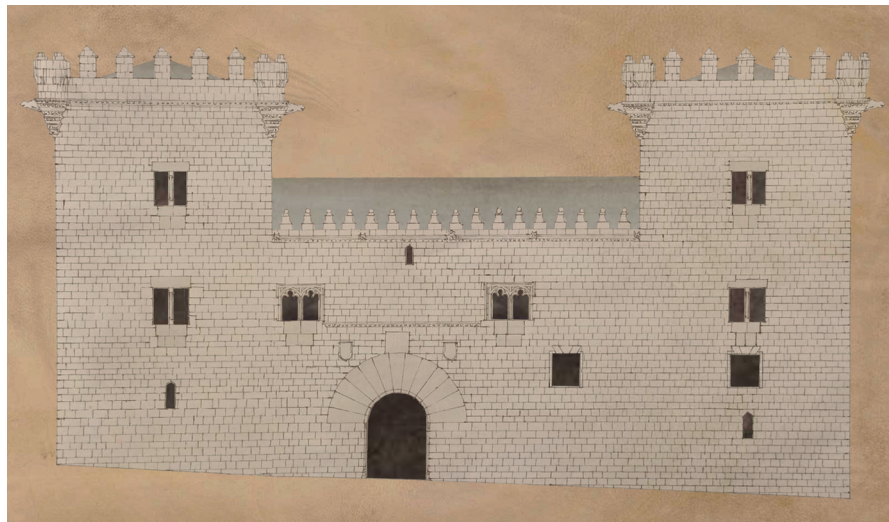
subordinated to the axis of the entry portal (axis 1). This axis, as the axis of symmetry for the main floor's mullioned windows, coat of arms, moulding garnished with balls and ogee window situated under the cornice, appears shifted to the left. This circumstance is very habitual in the buildings which would have served as inspiration in construction of the palace. What is less conventional is the asymmetric arrangement of the mullioned windows with respect to the space of the large representative hall on the main floor.

The documentary sources also enabled identification of the existence, until the respective disappearance in the mid-19<sup>th</sup> century, of a four-foot wall (wall B), parallel to the one that runs along the boundary (wall A) to the west gate of the old town walls (C). This wall (B) is documented as a partition between the palace plot and the sixth of the plots acquired by Nicolás Guevara, which would ultimately not be built on. The graphic reconstruction enabled precise determination that the placement of these two walls (A and B) is symmetrical with respect to the axis of the entry portal (axis 1).

This graphic analysis raises a hypothesis that could explain the posed unknowns regarding the symmetry. If the building had covered all six available plots, the façade would have been longer. The axis of symmetry of the entry portal is established as the organising axis of the entire façade: central body, lateral towers, openings, portal, moulding and coat of arms, etc. This axis would also be the axis of symmetry of the floor, including units that have disappeared or were never built, between the walls (A and B). All these circumstances raise the hypothesis that the original plan, whose initial development envisaged occupation of the six long narrow plots, was modified on the spur of the moment, reducing the respective dimensions to ultimately fit five of the six plots. It furthermore boost the hypothesis that the original plan considered the construction of a central patio, characteristic of



12



13



14



## Reflexiones analíticas finales sobre la indagación gráfica

El análisis de la restitución gráfica de la evolución del edificio ha dado como resultado una hipótesis imprevista. El proyecto para el palacio Guevara no se habría llevado a cabo tal como fue concebido en origen, modificándose durante los primeros años de su construcción, con las obras ya avanzadas. Lo finalmente ejecutado se reduciría a una versión más modesta del proyecto inicial, que sólo conserva parte de su originalidad en la obra de la crujía delantera (Fig. 16).

Estas conclusiones se deducen de la composición de fachada del cuerpo central, subordinada al eje de la portada de acceso (eje 1). Este eje, constituido como eje de simetría de las ventanas geminadas de la planta noble, la armería, el guardapolvo guarnecido de bolas, y la ventana conopial situada bajo la cornisa, aparece desplazado hacia la izquierda. Este hecho es bastante habitual en los edificios que habrían servido de inspiración en la construcción del palacio. Lo que resulta menos convencional es la disposición asimétrica de las ventanas geminadas, respecto al espacio del gran salón representativo en planta noble.

Además, las fuentes documentales han permitido identificar la existencia, hasta su desaparición a mediados del siglo XIX, de un muro de cuatro pies (muro B), paralelo al que discurre junto al cantón (muro A), hasta la puerta oeste de las antiguas murallas (C). Este muro (B) se documenta como tapia entre el solar del palacio y el sexto de los solares adquirido por Nicolás Guevara, que finalmente no llegaría a

edificarse. La restitución gráfica ha permitido determinar de manera precisa que la disposición de estos dos muros (A y B) es simétrica respecto al eje de la portada (eje 1).

Este análisis gráfico suscita una hipótesis que podría explicar las incógnitas planteadas en relación a la simetría. Si la edificación hubiera abarcado la totalidad de los seis solares disponibles, la fachada comprendería una mayor longitud. El eje de simetría de la portada se establecería como eje organizador de la totalidad de la fachada: cuerpo central, torres laterales, huecos, portada, guardapolvos, armería, etc. Este eje sería también eje de simetría de la planta, incluyendo las dependencias desaparecidas o nunca construidas, entre los dos muros (A y B). Todas estas circunstancias plantean la hipótesis de que el proyecto original, cuyo desarrollo inicial preveía la ocupación de los seis solares góticos, fuera modificado sobre la marcha, reduciendo sus dimensiones para adaptarse finalmente a cinco de los seis solares. Refuerza además la hipótesis de que el proyecto original contemplara la construcción de un patio central, característico de la tipología de la arquitectura palaciega castellana del siglo XV (Fig. 17).

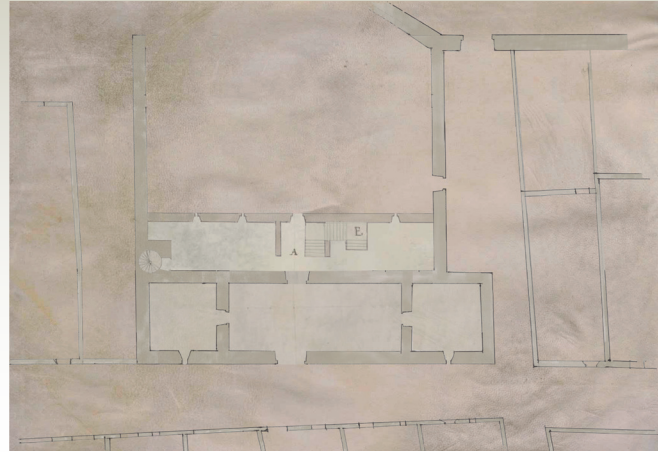
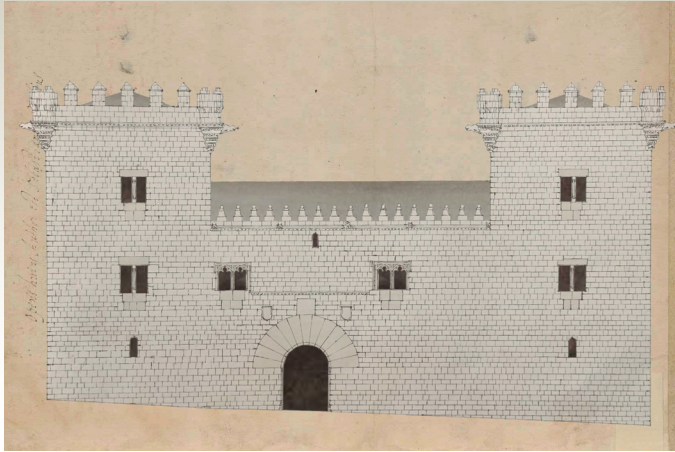
El proceso de restitución gráfica ha permitido llevar a cabo una aproximación, no solamente al estado primigenio del edificio a finales del siglo XV (Fig. 18), sino que, a través de su análisis, se ha detallado una hipótesis plausible de la idea original del proyecto, que nunca llegaría a materializarse. La capacidad analítica del dibujo como herramienta de investigación, demuestra en este caso, que más allá de sus cualidades para el registro gráfico, puede facilitar la recrea-

ción de la tipología de arquitectura palaciega castellana del siglo XV (Fig. 17).

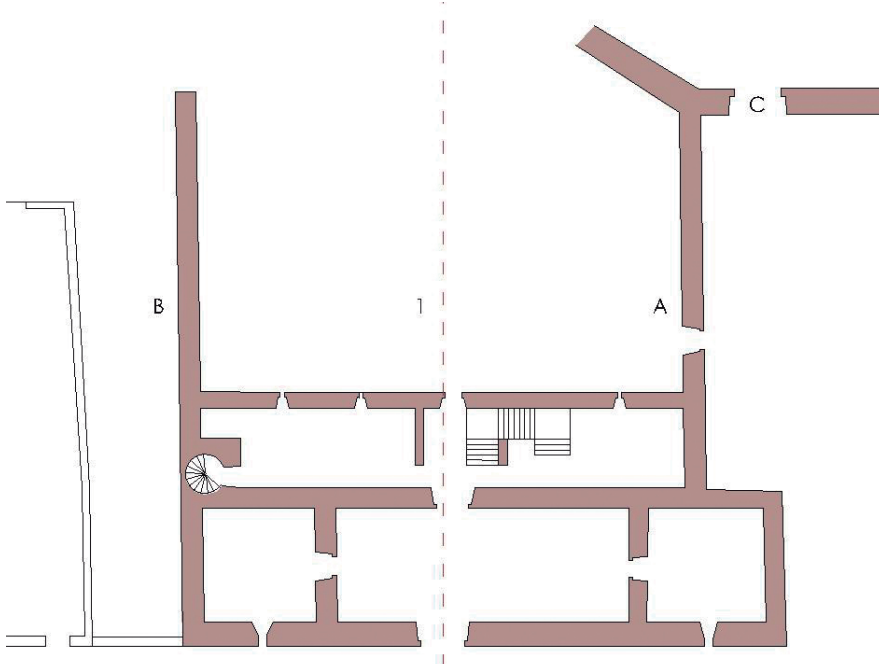
The graphic reconstruction process enabled an approach not just to the primordial state of the building in the late 15th century (Fig. 18) but also, by means of the respective analysis, a plausible hypothesis for the project's never realised original conception has been detailed. The analytical capacity of drawing as a research tool shows in this case that beyond its qualities for graphic recording, it can facilitate the recreation of architecture that has disappeared, restoring to view the beauty of what is absent and even of what was only an architectural ideal. ■

### References

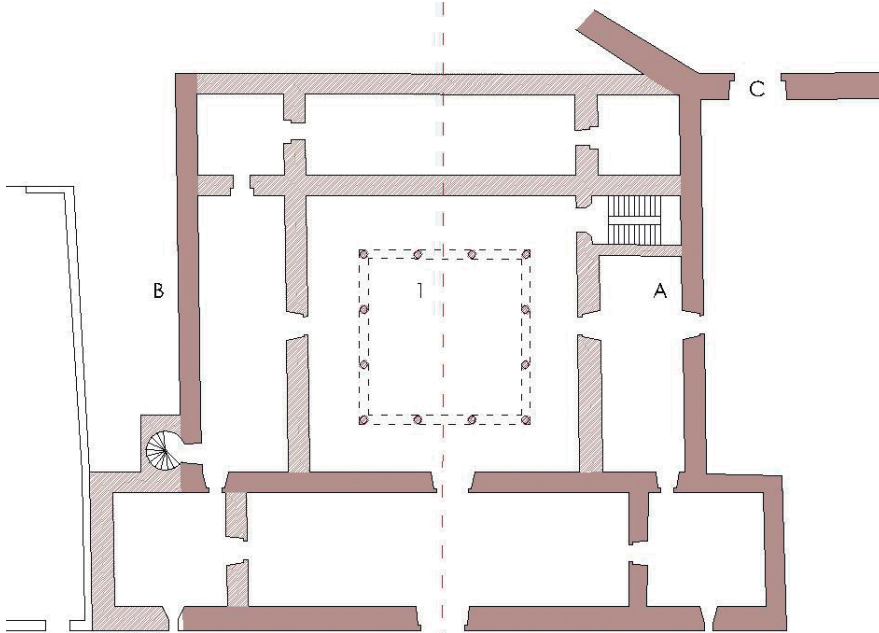
- Anonymous, 1503. *Cédula real*. Continos LEG 4 Guevara. Archivo General de Simancas.
- ARAMBURU, N., 1774. *Declaración extrajudicial de la necesidad de reparación que tienen los muros de esta villa*. Protocolos notariales de Segura, 2/2776, fol.177. Segura: Archivo Histórico Provincial de Gipuzkoa (A.H.P.G).
- ARAMBURU, J. I., 1829. A-I-16-6, fol.198. Segura: Archivo Municipal de Segura.
- GORROCHATEGUI, J. M., 1856. *Escritura de arrendamiento del palacio Guevara*. Protocolos notariales de Segura, 2/3988, fol. 130r-131v. Zegama: A.H.P.G.
- INTXAUSTI, J., 2003. *Segura historian zehar*. Segura: Ayuntamiento de Segura.
- IRIMO, J. M., 1859. *Escritura de venta del palacio Guevara*. Protocolos notariales de Zegama, 2/4067, fol.328. Zegama: A.H.P.G.
- IRIMO, J. M., 1888. *Venta del palacio de Guevara*. Protocolos notariales de Zegama, 2/3870, fol.251. Zegama: A.H.P.G.
- LAMPÉREZ Y ROMEA, V., 1922. *Arquitectura civil española de los siglos I al XVIII, t.1, Arquitectura Privada*. Madrid: Saturnino Calleja.
- RAPOSO, J. F., 2006. Reflexiones sobre el "dibujar" arquitectónico en los procesos del "proyectar" arquitectura. Reflexión de una experiencia docente innovadora en la Cátedra de Análisis de Formas Arquitectónicas de la ETSAM. *EGA Expresión Gráfica Arquitectónica*, n.11, pp.102-117.
- RODRÍGUEZ, A., 1555. *Doña Madalena de Guebara con los hijos y herederos de Juan Belez de Guebara*. Pleitos Civiles. Escribanía Alonso Rodríguez. Pleitos Olvidados. C 1388/1. Archivo de la Real Chancillería de Valladolid.
- SAN JOSÉ, J. I., 2018. Levantamiento, tecnología y documentación de la arquitectura. *EGA Expresión Gráfica Arquitectónica*, v.23, n.34, pp.240-251.
- TORRE, A. de la, 1955. *Cuentas de Gonzalo de Baeza, tesorero de Isabel la Católica, v.1*. Madrid: Consejo Superior de Investigaciones Científicas.
- TRUCHUELO, S., 1997. *La representación de las corporaciones locales guipuzcoanas en el entramado político provincial, (siglos XVI-XVII)*. San Sebastián: Diputación Foral de Gipuzkoa.



15



PLANTA CONSTRUIDA



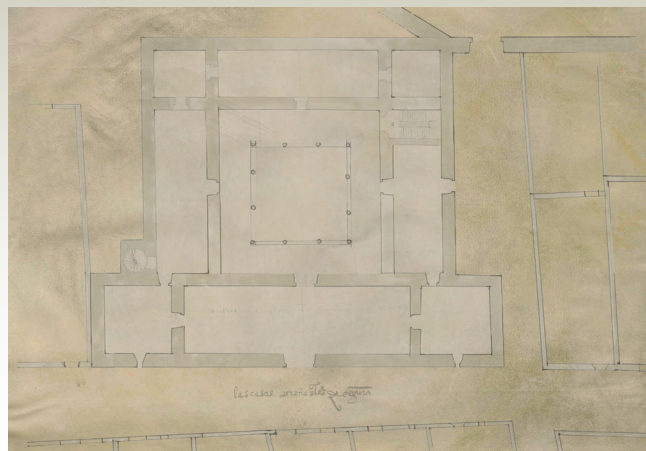
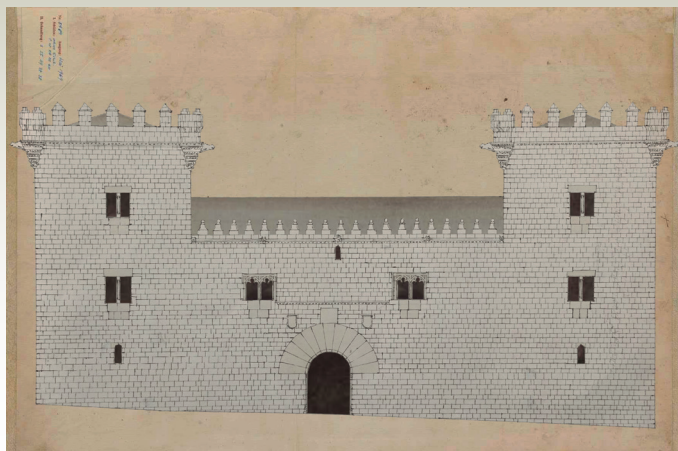
PLANTA HIPÓTESIS PROYECTO

ción de arquitecturas desaparecidas, reconstruyendo la belleza de lo ausente incluso de aquello que solo fue un ideal arquitectónico. ■

Referencias

- Anónimo, 1503. *Cédula real*. Continos LEG 4 Guevara. Archivo General de Simancas.
- ARAMBURU, N., 1774. *Declaración extrajudicial de la necesidad de reparación que tienen los muros de esta villa*. Protocolos notariales de Segura, 2/2776, fol.177. Segura: Archivo Histórico Provincial de Gipuzkoa (A.H.P.G).
- ARAMBURU, J. I., 1829. A-I-16-6, fol.198. Segura: Archivo Municipal de Segura.
- GORROCHATAGUI, J. M., 1856. *Escritura de arrendamiento del palacio Guevara*. Protocolos notariales de Segura, 2/3988, fol. 130r-131v. Zegama: A.H.P.G.
- INTXAUSTI, J., 2003. *Segura historian zehar*. Segura: Ayuntamiento de Segura.
- IRIMO, J. M., 1859. *Escritura de venta del palacio Guevara*. Protocolos notariales de Zegama, 2/4067, fol.328. Zegama: A.H.P.G.
- IRIMO, J. M., 1888. *Venta del palacio de Guevara*. Protocolos notariales de Zegama, 2/3870, fol.251. Zegama: A.H.P.G.
- LAMPÉREZ Y ROMEA, V., 1922. *Arquitectura civil española de los siglos I al XVIII, t.1, Arquitectura Privada*. Madrid: Saturnino Calleja.
- RAPOSO, J. F., 2006. Reflexiones sobre el "dibujar" arquitectónico en los procesos del "proyectar" arquitectura. Reflexión de una experiencia docente innovadora en la Cátedra de Análisis de Formas Arquitectónicas de la ETSAM. *EGA Expresión Gráfica Arquitectónica*, n.11, pp.102-117.
- RODRÍGUEZ, A., 1555. *Doña Madalena de Guebara con los hijos y herederos de Juan Belez de Guebara*. Pleitos Civiles. Escribanía Alonso Rodríguez. Pleitos Olvidados. C 1388/1. Archivo de la Real Chancillería de Valladolid.
- SAN JOSÉ, J. I., 2018. Levantamiento, tecnología y documentación de la arquitectura. *EGA Expresión Gráfica Arquitectónica*, v.23, n.34, pp.240-251.

16



17

- TORRE, A. de la, 1955. *Cuentas de Gonzalo de Baeza, tesorero de Isabel la Católica, v.1*. Madrid: Consejo Superior de Investigaciones Científicas.
- TRUCHUELO, S., 1997. *La representación de las corporaciones locales guipuzcoanas en el entramado político provincial, (siglos XVI-XVII)*. San Sebastián: Diputación Foral de Gipuzkoa.

15. Alzado de la fachada principal y planta del palacio Guevara, 1504-1497. Fuente: autores

16. Esquema de planta baja construida y planta de la hipótesis de proyecto original del palacio Guevara. Fuente: autores

17. Restitución gráfica de la hipótesis de fachada y planta del proyecto original del palacio Guevara. Fuente: autores

18. Dibujo idealizado del palacio Guevara, c.1500. Fuente: autores

15. Elevation of the main façade and floor plan of the Guevara Palace, 1504-1497. Source: authors

16. Diagram of the ground floor as built and hypothetical original floor plan of the Guevara Palace. Source: authors

17. Graphic reconstruction of the hypothetic façade and floor plan of the original design of the Guevara Palace. Source: authors

18. Idealised drawing of the Guevara Palace, c. 1500. Source: authors



18