



Universidad  
del País Vasco

Euskal Herriko  
Unibertsitatea

HEZKUNTZA  
ETA KIROL  
FAKULTATEA  
FACULTAD  
DE EDUCACIÓN  
Y DEPORTE

# **LANDA ESKOLETAKO JOLAS ORDUAK AZTERTZEN GRADU AMAIERAKO LANA**

EGILEA: Lizarreta Intsausti, Kattalin.

ZUZENDARIA: Ibañez Lasurtegui, Irantzu.

**2022-2023**

## LABURPENA

Eskola ikasleen sozializazio esparru nagusietako bat da haurtzaroan. Honen barnean, jolastokiak dira aske, irakasleen jarraibideetatik at, jarduteko eta haien artean harremantzeko espazio eta denbora tartea. Bertan haurrei eskaintzen zaien espazio eta materialek baldintzatzen dituzten jolasen bitartez, berdinen arteko harremanak sortzen dituzte, anitzetan hierarkikoak izanik. Ikerketa honek landa eremuetan dauden eskola txikietako jolas orduak aztertzea izan du helburu, espazioa eta materiala, hauen erabilera, burututako jarduerak, sortutako harremanak eta jarrerak aztertuz. Baztango herrietako 4 eskoletako Lehen Hezkuntzako 4-6. mailetako ikasleak izan dira aztergai. Ikasle hauek astean zehar bi jolas ordu ezberdin bizitzen dituzte, bai espazio eta materialaren aldetik, baita jolas orduan elkartzen diren ikasleen aldetik ere; batean nor bere herriko eskolan eta bertzean herri desberdinetako adinkideekin. Lanak argi utzi du, ikasleak haien herrietako jolasleketan aktiboagoak direla, eta gelakideekin jolasten direla orokorrean, genero bereizketa nabarmenik egin gabe. Adinkideekin elkartzen direnean aldiz, mutilak nagusitzen dira espazioa bereganatuz, neskek berriz, jarrera pasiboagoa hartzen dute. Horrez gain, eskaintzen zaien baliabideen arabera (espazioa eta materiala), ikasleen jolasak aldatu egiten direla egiaztatu da. Nagusitzen diren jolas horiek, anitzetan generoen arteko segregazioa eragin dute. Eta egoera honen aurrean, irakasleek mugak jarri dituzte, gehienetan arauen bidez egunero jolas horietan aritzea debekatuz. Bertze egoera batzuetan berriz, ikasleei espazio berriak eskaini zaizkie, zeinak bertze jolas mota batzuetan aritzera bideratzen dituen ikasleak. Hala ere, jolastoki parekideak lortzeko lanean jarraitu beharra dago, espazioaren androzentrismoan moldaketak eginez eta ikasleak jolas berrietara bideratuko dituzten espazioak eta materialak eskainiz.

**HITZ GAKOAK:** *Jolas ordua, jolastokia, harremanak, espazioa, materiala, jolasa.*

## RESUMEN

La escuela es uno de los principales ámbitos de socialización del alumnado en la infancia. Los patios escolares son espacios y tiempo libre para interactuar y relacionarse, al margen de las indicaciones del profesorado. A través de los juegos que condicionan los espacios y materiales disponibles, los niños y niñas se relacionan entre iguales, a menudo de forma jerárquica. El objetivo de este estudio ha sido analizar el recreo en las pequeñas escuelas rurales, analizando el espacio y el material, su uso, juegos, relaciones y actitudes. El alumnado objeto del estudio ha sido de 4º a 6º de Educación Primaria de 4 escuelas públicas situadas en el Valle de Baztan. Estos alumnos y alumnas, a lo largo de la semana, participan en dos recreos diferentes, tanto en lo que se refiere al espacio y al material como al alumnado que se reúne en el momento del juego; el primero de ellos transcurre en la escuela local y el segundo con los niños y niñas de la misma edad de los pueblos vecinos. El trabajo ha dejado claro que los alumnos y alumnas son más activos y activas en los patios de sus respectivos pueblos y juegan con sus compañeros y compañeras de clase en general, sin hacer distinciones significativas de género. En cambio, cuando se juntan con niños y niñas de todas las escuelas, los chicos son los que más dominan el espacio, las chicas adoptan una actitud más pasiva. Además, se ha comprobado que, en función de los recursos que se les ofrecen (espacio y material), los juegos del alumnado cambian. Frente a los juegos dominantes, que en muchos casos han provocado la segregación entre géneros, el profesorado ha puesto límites, en la mayoría de los casos restringiéndolos. En otras situaciones se han ofertado nuevos espacios al alumnado, el cual los orienta a participar en otro tipo de juegos. Sin embargo, hay que seguir trabajando para conseguir zonas de juego igualitarias, introduciendo cambios en el androcentrismo espacial y proporcionando así espacios y materiales que fomenten entre las alumnas y los alumnos nuevos juegos.

**PALABRAS CLAVE:** *Recreo, patio, relaciones, espacio, material, juego.*

# AURKIBIDEA

<b>1. SARRERA</b>	<b>4</b>
<b>2. MARKO TEORIKOA</b>	<b>5</b>
2.1. Zer da jolas ordua?	5
2.1.1. Jolas orduaren garrantzia	6
2.2. Jolasek eragiten dituzten rol banaketak	7
2.3. Ikasleei jolasteko eskaintzen zaizkien baliabideak	8
2.3.1. Espazioa eta egitura	8
2.3.2. Materiala	9
2.4. Irakasleen papera jolas orduan	10
2.5. Landa eskolak	11
<b>3. METODOA</b>	<b>14</b>
3.1. Helburuak	14
3.2. Lagina	14
3.3. Tresnak	15
3.4. Prozedura	15
<b>4. EMAITZAK</b>	<b>16</b>
4.1. Jolaslekuen deskribapenak	16
4.2. Ikasleen erantzunak	16
4.2.1. Nagusitzen diren jolasak	16
4.2.2. Harremanak genero, adin eta herriaren arabera	17
4.2.3. Jolaslekuan erabiltzen den materiala	18
4.2.4. Espazioaren banaketa	19
4.2.5. Ikasleen aldaketa proposamenak	20
4.2.6. Irakasleen papera jolas orduan	21
<b>5. EZTABAIDA</b>	<b>22</b>
<b>6. ONDORIOAK</b>	<b>25</b>
<b>7. ERREFERENTZIAK</b>	<b>28</b>
<b>8. ERANSKINAK</b>	<b>32</b>
1. Eranskina	32
2. Eranskina	34

## 1. SARRERA

Eskola haurren sozializazio eremu garrantzitsua da. Honen barnean, jolastokiak dira aske, irakasleen jarraibideetatik at, jarduteko eta haien artean harremantzeko espazio eta denbora tarteak. Haurrek hainbat eredu dituzte egunerokoa eta eskolako denbora libre horretan eredu horiek erreproduzitzen dituzte, horrela jolas orduan gizarteko hainbat eredu sexista eta hierarkiako erreproduzitzen dituzte. Ondorioz, jolaslekuak gizartearen erreplika txiki bihurtzen dira. Jolas orduetan, egunero, ematen diren egoera horiek ohitura bihurtzen dira ikasleentzat, haien sozializazio prozesua baldintzatuz eta bakoitzak rol konkretu bat hartuz, gizarteko genero rolekin bat datozenak. Azkenik, jolaslekuan jokatu duten paper horrek haien izaera garatzerakoan eta gizartean izanen duen rolean funtsezko eragina izanen du. Gizarteak bultzatzen duen joera hori bada ere, eskolak sozializazio agente gisa, jolas orduan zeharka parte hartuz gero, inertzia hautsi eta jokaerak bertze norantza batean bideratu daitezke.

Haurrek eskolan berdinen arteko harremanak sortzen dituzte. Harreman hauen jolas orduan nabarmentzen dira, izandako esparientziagatik, berdinen artekoak izanagatik behar bezain parekideak ez direnak. Aurreko bi praktikumetan, hiriko eskoletan egindakoetan, ikasleak generoaren eta adinaren arabera nola bereizten ziren ikusi ahal izan nuen. Gainera, zenbat eta zaharragoak izan, haien jolas motak ere gero eta desberdinagoak zirela ikusteko aukera izan nuen, mutilek kirolean, futbolekin, aritzeko espazioa espazioa bereganatzen zutelako, neskek berriz, periferian espazio txikietan edo bazterretan geldirik hitz egin edo hamaiketako jaten zuten bitartean. Gaur egun, eskoletan, behin eta berriz hezkidetzako proiektuak etengabe martxan jartzen diren garaian, jolas orduetan errealitate honekin topo egiteak kezka sortu dit.

Bertetik, landa eremuan bizi naiz eta bertako herriko eskolan ikasi dut. Bizi izan dudako esperientziatik abiatuz, eskolako ikasle kopurua txikia da, ikas maila bakoitzean ikasle gutxi izanik. Hortaz, gelan adin desberdinetako ikasleak elkarrekin egoten dira eta jolas orduan eskolako ikasle guztiak espazio berean elkartzen dira. Gainera, hiriko eskoletako jolastokiekin alderatuz, eskola txikietan haurrak herriko eremu desberdinera ateratzen dira jolastera denbora tarte honetan, edo eskola ondoko jolaslekuan egoten badira ere, edozein aldaketa egiteko malgutasun handiagoa dago. Hiriko eta herrietako eskolek, eta batez ere, hauen jolas orduak, dituzten desberdintasunetaz ohartuta, faktore hauek ikaslearen harremanetan eta osasun sozialean zenbateraino eragiten duen aztertzea nahi izan dut. Landa eremuko eskoletako ikaslearen artean genero eta adinaren arteko segregazioa zenbaterainokoa den behatu eta egoera hauen aurrean irakasleek zein neurri hartu dituzten edo hartu daitezkeen aztertzen da ikerketa honetan.

## 2. MARKO TEORIKOA

### 2.1. Zer da jolas ordua?

Jolas ordua ulertzeko modu desberdinak aurki daitezke adituen artean. Acedok (2009) "ikasgelako saioen arteko denbora, ikasketen eta lanaren errutinatik ihes egin ahal izateko, eta horrela, gainerako ikaskideekin harremanak izateko, jarduera ludikoak egiteko, liburutegietan irakurtzeko edo kirolen bat egiteko" bezala ulertzen du patioa. Paviak (2005) ere, eskolako patio ordua "hezkuntza-lanaren errutinaren testuinguruan, atsedenaldua, lana eten" gisa definitzen du, aurreko autorearen antzera.

Bertze autore batzuk aldiz, denbora tarte hau, zein momentu horietan erabiltzen diren espazioak, ikaskuntzarako espazio bezala ulertzen dituzte. Ponsen (2017) iritziz, jolastokia haurrek beren zentzumenen bidez eta bizipenez ikas dezaketen lorategi gisa ikustea interesgarria izan daiteke, ez bakarrik aukera eta esperientzia ugari eskaintzen dituelako, baita ingurunean bertan inguruneaz ikasteko aukera ematen duelako ere.

Aldiz, aurreko bi definizioen nahasketa egiten duten ikerketak ere badaude. Haur bati jolasaldian zer egiten duen galdetzen zaionean, berehalako erantzuna "jolas egitea" da (Abralde eta Argudo, 2008). Patioan egiten den jarduera ludiko hori gizartean gertatzen diren aldaketa soziokulturalen isla da, eta, horregatik, egiten diren jolasak desberdinak dira, garai batzuetan eta besteetan. Halaber, jolasaren arabera sexu-desberdintasunak gizartearen eboluzio ez-sexistarekin batera doaz, baina, espazioak erabiltzean, mutilek leku gehiago hartzeko dituzten joerak ere islatzen dira, neskek hartzen duten espazioaren aldean, aisialdiko jolas eta jardueretan gizarteak duen isla argi bat (Abralde eta Argudo, 2008). Puntu honetan ez da ahaztu behar teknologia berriek espazioaren erabileran eta aisialdiaren denboran duten eragina, eta, jakina, ikasleek egiten dituzten jardueretan islatzen da, jarduera horiek sedentarioagoak eta isolatzaileagoak izan daitaitezke. Azkeneko hauek patio orduetako denbora libre horretan gizarteko hainbat egoera erreproduzitzen direla defendatzen dute, egoera hauek haien egunerokotasunera uztartuz (Abralde eta Argudo, 2008).

Peraren (2012) iritziz ere, berriz, jolas ordua gelako saioen artean dagoen atsedeen denbora gisa ulertzen behar da. Denbora honetan ikasleek ez dute irakasleen agindu zuzenik jaso behar, horrela, atsedeen hartu eta gozatzeko, askatzeko, estresa botatzeko, jolasteko, korrika egiteko, zereginak errepasatzeko eta berdinen artean jarduteko aukera izanez.

Gainera, jolas orduak sozializazioa, ikasleen parte-hartzea eta haien arteko elkarreragin positiboak sustatzen dituela dio Perak (2012); erabakiak hartzeko eta gatazkak

konpontzeko arauak eta trebetasunak sortzea eta ikastea. Aldi berean, jolas orduaren denbora, eskola ordutegiaren %10a hartzen duen denbora hezigarria da (Pera, 2012). Hau da, jolas ordua ikasleak aske sentitzeko eta haien kaxa, irakasleen agindurik gabe, ibiltzeko denbora tartea bada ere, argi dago, hainbat jarrera eta gizarte egoera barneratzen dituztela. Horregatik, denbora tarte honen gaineko kezka erakusten du, guztiena izan beharko lukeen jolastokiaren inguruan eta jolas orduaren funtzioa, helburua eta bilakaera birplanteatuz.

### **2.1.1. Jolas orduaren garrantzia**

Jolas ordua eskolako saioen artean dagoen, denbora tarte libre bat izanik, denbora mugatua izan ohi du, saio baten bukaera eta bertze baten hasieraren bitartean. Denbora tarte hau zenbatekoa izan behar da? Eta zergatik?

Ponsek (2017) jolas ordua esploraziora eta ikaskuntzarako bide izan daitekeela defendatzen duenak, aire libreko denbora ordu erditik gorakoa izan behar dela defendatzen du. "Denbora tarte horretan, komunera joan, hamaiketakoak jan eta kanpoan kokatu bitartean, ia denbora erdia joan da. Horregatik, ordu erdiko patioa baino, jolas eta esplorazio libreko denbora luzea egon beharko litzateke".

Haurrei, helduei baino gehiago kostatzen zaie denbora luzean arretaz lan egitea, horregatik, arreta denbora luzez ematen dutenean, haien distrakzioak areagotu egiten dira. Haurrek mugitzeko beharra dute hortaz, etenaldiak, gela aldaketak eta une libreak ezinbestekoak dela dio Perak (2012).

Chavesek (2013, 73.orr) La National Association for Sport and Physical Educationek (2006) eskolako jolas orduari begira egindako hainbat proposamen defendatzen ditu, tartean jolas ordu denbora errespetatzearen garrantzia:

- Lehen Hezkuntzako haur guztiek gutxienez 20 minutuko jolas ordu batean parte hartu behar dute egunero.
- Jolas orduak ez ditu Gorputz Hezkuntzako eskolak ordezkatzeko. Mugimendu-trebetasunen, mugimendu-kontzeptuen eta gaitasun fisikoaren garapena hobetzeko jarraibide sekuentzialak ematen dituzte. Jolastokiak egituratu gabeko jolasa ahalbidetzen du eta jarduera fisikoan parte hartzea.
- Jolas ordua ez da saritzat hartu behar, haur guztientzako beharrezko hezkuntza-laguntza gisa baizik. Hori dela eta, ez zaie ukatu behar jolasa ikasleari, klase-lanak amaitzeko, ezta zigor gisa ere.

## **2.2. Jolasek eragiten dituzten rol banaketak**

Hainbat adituk (Llorente, 2004; Molina, 2008, apud Condessa et al. 2019; Palacios et al., 2014) defendatzen duten bezala, jolasa funtsezkoa da haurren garapenean. Zentzumenak estimulatzeaz gain, beste aspektu batzuetan eragiten duelako; garapen intelektuala suspertu, emozio positiboak indartu eta komunikazio eta gizarteratze tresnak sendotzen laguntzen du.

Hori dela eta, haurrak atsedendaldietan jolastea garrantzitsua da eta gainera, haurrek gustoko dute jolasean aritzea. Chavesen (2013) arabera ikasleen gehiengo batek, jolas ordu garaia gogoko duela esaten du, jolasteko eta euren kaxara ibiltzeko aukera dutelako.

Ikasleak haien kaxara jolasten diren ideiarekin jarraituz, jolastokiaren inguruan anitzetan erran ohi da umeak askatasunez aritzen direla jolasean, irakasleen aginduek jarraitu gabe. Baina Bonnemaison eta Triguerosen (2005) aipatzen duten bezala, denbora tarte honetan hainbat arau daude, eta eremuaren antolaketak eta eskuragarri dauden elementuek jolasa mugatzen dute, hortaz, ezin daiteke erran jokoak guztiz libreak direnik. Gainera, sarritan, jolas orduetako baliabideak zein espazioaren antolaketa ez daude batere orekatuta (Subirats eta Tomé, 2007). Izan ere, espazioak haur batzuen jolasa ahalbidetu eta bertze batzuen jolasari traba egiten dioten forma eta muga izaten dute eta baliabideek ere anitz bideratzen dute jolas orduko jarduna.

Genero bakoitzak zein jolasetara jotzeko duen joerari erreparatuz, Gonzalez eta Puertaren (2015) iritziz, haur bakoitza, esleitu zaion generoaren arabera, jolas eta jostailu batzuetara bideratzen da, hauen arabera balio desberdinak barneratuz. Hortaz, jolasek generoaren kutsu ukaezina dute, eta hauek gizarteko eredu jakin batekin lotzen dira. Genero femeninoarekin lotu izan dira edertasunaren eta zaintzaren diskurtsoak, maskulinoarekin aldiz, ekintza, boterea eta lehiakortasuna bezalako diskurtsoak (Lobato, 2005). Hori dela eta, kirol jokoak genero maskulinoari lotu izan dira. Molins- Pueyo-k (2012) egindako ikerketa baten emaitzen arabera, mutilen %60k mugimenduetan erlazionatutako jardueretan aritzen zirela zioten. Nesken kasuan, berriz, %40k. Aldi berean, mugimendurik eskatzen ez zuten jardueretan, neskek mutilen tasa bikoizten zuten. Gainera, ikasleak zenbat eta zaharragoak, nesken eta mutilen arteko desberdintasuna orduan eta handiagoa da (Ayaso, Garía eta Ramírez, 2008). Mutilak orokorrean, jolas edo joko batean zentratzen dira, aldiz, neskek joko eta jolas errepertorio handiagoa dute (Subirats eta Tomé, 2007; Ayaso, García eta Ramírez, 2008).

Lehen Hezkuntzako ikasle gazteen artean, lehenengo zikloan, ematen diren interakzioetan, orokorrean, ez da bereizketarik ematen. Neska mutilen arteko interakzioa,



zaharragoekin alderatuz, altuagoa da, eta taldeko jolas ugari egiten dituzte (Subirats eta Tomé, 2007).

## **2.3. Ikasleei jolasteko eskaintzen zaizkien baliabideak**

### **2.3.1. Espazioa eta egitura**

Hainbat autorek diotenez (Escalante eta al., 2014, apud Méndez-Giménez, 2019; Baquero eta García, 2017), jokoaren markak margotzeak eta egitura fisikoak emateak ikasleen jardueraren fisikoaren areagotzen dute. Hau da, jolastokiko lurreko eta jardueraren eremuetako markak jardueraren fisikoaren balioak handitzen dituzte jolasaldian eta eskola-egunean.

Espazioaren antolaketa ikasleen jardueraren fisikoaren areagotzea edo murrizteaz gain, jolaslekuaren egitura ikasleen sozializazio prozesuaren funtsezko faktore da. “Irakaskuntza-eta ikaskuntza-prozesuetan, irakasleak ezarritako ingurune fisikoak bi funtzio ditu: ikasteko lekua ematen du, eta, aldi berean, irakaskuntzan eta ikaskuntzan parte hartzen du” (Cabello, 2011, 196. orr.). Horregatik, eskolako patioaren egitura eta espazioak ere ikasleen jarduteko erara ez ezik hainbat jarrera eta egoera barneratzean eragina du. Espazioak ez dira neutroak, bizi diren gizartearen balioen irudikapen fisikoak baizik. Horietan, praktika sozio-espazialak eratzten dituzten botere eta diskriminazio harremanak errepikatzen dira (Saldaña, 2018).

Anitzetan, eskolako patioak ez dira behar bezala diseinatu ezta pentsatu eta kasu gehienetan diseinu falta daukate. Ondorioz, ez dira aniztasunarekiko errespetuan eta berdintasunean oinarritutako kalitatezko harremanak eta esperientziak bultzatzen (Antolín et al., 2017).

Bertetik, ikerketek diotenez, espazio eta ikasle kopuruaren arteko erlazioa ere erranguratsua izan daiteke ikasleek jardueraren fisikoaren gauzatzerako orduan. Izan ere, jardueraren fisikoaren eta jolastokietako dentsitatea txikitzearen arteko erlazio esanguratsua da (Broekhuizen et al., 2014, apud Méndez-Giménez, 2019). Autore hauen aburuz, jolastokiko ikasle dentsitatea zenbat eta txikiagoa izan, hau da, hurrek zenbat eta espazio gehiago izan jolasteko eta mugitzeko, hauek aktiboagoak dira, jardueraren fisiko mailak gora eginez.

Aldiz, bertze batzuek (Hik Hasi, 2018; Saldaña, 2020) jolastokiko ikasle dentsitatea espazioko gune bakoitzean desberdina dela argi uzten dute, gune horiek jokoaren lurreko markak mugatuak. Ondorioz ikasleen jardueraren fisiko maila eta testuinguru horretan bakoitzak duen rola ere aldatu egiten da. Eskolako jolaslekuan ikasleen gehiengoaren patioaren periferian egoten da, talde txikitan, baztertuta baleude gisan; eta, bitartean, ikasle talde txikiago batek patioaren azalera osoa erabiltzen du, normalki futbol-zelai gisara (Hik Hasi, 2018).

Jolaslekuaren erdigunean eta espazio haindia hartzen duten jolas hauek, inguruko espazio eta jolasekiko, inbaditzaile gisa definitzen ditu Saldañak (2020). Joko hauek gizon-portaerarekin lotzen diren jarduerak dira, adibidez, taldeko kirol lehiakorrek, erraterako. Jarduera horiek beti eremu berean egiten direla dio. Eremu bat jarduera jakin bati lotuta geratzen denean, lurralde-kontrol bat ezartzen da, beste joko batzuk garatzea edo espazio hori beste gizarte-talde batzuek okupatzea eragozten edo zailtzen duena. Egoera honek, mutilak erdigunearen jabe egiteak, eredu hegemonikoarekin bat ez datozen mutilak eta neska gehienak espazioaren bazterretan geratzea eragiten du. Eta bitartean, talde hauen jolasak ez dira hain dinamikoak, neurri handi batean estatikoak, eta ez inbaditzaileak (jolas sinbolikoa, hitz egitea edo eserita egotea) (Saldaña, 2020). Hik Hasi (2018) aldizkariaren ustez egoera hau ematen da jolasteko eta espazioak okupatzeko “aukerarik ez dutelako, ez zaielako eskubide hori aitortzen, eta ez delako guztien parte-hartze hori ahalbidetuko duen errealitaterik sortzen”.

### 2.3.2. Materiala

Espazio anitzak eta ikasle guztientzat eskaintzeaz gain, materialek ere berebiziko garrantzia dute. Materialak jolasa errazten du, hortaz, materiala banatzeak jolas orduko jarduera fiskoa areagotzean du (Baquero eta García, 2017). Bertzalde, Méndez-Giménezek (2019) aipatzen duten Bundy eta al. ek 2008an egindako ikerketaren arabera, haurrak sozialagoak, sortzaileagoak eta erresilienteagoak ziren materialak jolastokian zeudenean. Gainera, sortzaileak ziren haurrak, fisikoki trebeak baino gehiago, lider bihurtu ziren. Hortaz, ikasleen sozializazio prozesuan ere eragin nabarmena du jolas orduetan eskaintzen den materialak eta hauei ematen zaien erabilerak.

Ikasle guztiendako den jolastoki hezigarri batean “erran daiteke ia denak balio duela” (Marín-López, 2010) jolaserako material gisa, beti ere ikasleen segurtasuna bermatuz. Hortaz, material tradizional edo ohikoetatik (baloiak, uztaiak txirrista eta zabuak) haratako eguneroko bertze edozein material baliagarria izan daiteke ikaseen jolasa sustatzeko, hala nola, “neumatikoak eta egurrak”.

Auzmendi eta al.ek (2018), hainbat adituk errandakoan oinarrituz, ikasle guztiendako patio bat eraikitzerakoan kontuan izan beharreko hainbat ezaugarri aipatzen ditu, jolaslekuko espazioa zein materialari erreparatuz:

1. **Mugimendua sustatuko duten espazioak:** Haur anitzek haien psikomotritzitatea garatzeko eta mugitzeko aukera emango dieten eremuak behar izaten dituzte. (Eskalatzeko, korrika egiteko eta saltoka ibiltzeko guneak, zirkuitu ezberdinak...)

2. **Espazio naturalak eta hondartegia:** Bereziki eskolako lehen urteetan naturarekin kontaktua izatea garrantzitsua da, jolaserako zein esperimentaziorako; horretarako, eskolako patioan espazio berdeei leku egin dakieke eta egurrez, landarez, harriz... hornitu.
3. **Jolas sinbolikorako eremuak:** Jolas honek haurrengan garrantzia handia du, hortaz, horretarako eremuak ezartzea aholkatzen da. Horretarako, material egituratu gabeak eta naturalakerabitzeko eta aldi berean, txoko desberdinak, gordelekuak eta intimitatean egoteko eremuak sortzeko proposamena egiten dute.
4. **Kirol eta jolas desberdinak:** Patioan futbolaz gain, bertzelako kirol eta jolasetan aritzeko aukera eta espazioa egotea; soka-saltoa, ezkutaketako jolasak, harrapaketakoak, pilotakoak...
5. **Mahai jokoak eta jolas lasaiak:** Patio orduan lasai egotea, hitz egiten egon nahi duten ikasleak ere badaudela aipatzen dute. Ikasle hauek denbora libre hori modu ludikoan eta lasaian igarotzeko eskola gehienetan eskuragarri izan ohi diren mahai-jokoak eskaintzea proposatzen dute.

#### **2.4. Irakasleen papera jolas orduan**

Chavesek (2013), bere lanean, jolaserako espazioek egokiak eta seguruak izan behar dutela dio eta horretarako patioak bete behar dituen ezaugarri batzuk zerrendatzen ditu, tartean irakasleek dituzten ardurak eta jardutean kontuan izan beharreko alderdiak azpimarratuz:

- Jolas orduak egiteko irakasle-taldea egokia eta ingurua segurua izan behar da, ikasleek jarduera fisiko atseginean parte har dezaten.
- Hezitzaileek jolasaldian trebetasun sozialen garapena bultzatu behar dute, adibidez: lankidetzeta eta gatazken konponbidea.
- Segurtasun arauak kontuan hartu behar dira jolas orduan.
- Kalifikatutako helduek ongi gainbegiratuko dute jolasa.
- Jazarpena edo jokabide oldarkorra ez dira onartu behar patioetan edo jolas orduetan.
- Helduek esku hartu behar dute haur baten segurtasun fisiko edo emozionala arriskuan dagoenean.
- Jolas ordua ez da programatu behar Gorputz Hezkuntzako klasearen aurretik edo ondoren.

- Jolas orduak ez du eraginik izan behar Gorputz Hezkuntzako klaseekin, horiek espazio edo ingurune batean gertatzen ari baitira, amankomunean.

Hala ere, irakasleek, denbora tarte honetarako ez dute inolako prestakuntzarik jaso, izan ere, jolastordua deskantsu bezala ulertu izan da, atsedena, non ikasleak askatasunez aritzen diren, irakasleen zaintza pasiboaren aurrean (Molins-Pueyok, 2012).

Molins-Pueyok (2012) egindako ikerketarekin jarraituz, zentrorik handienetan eta pribatuetan, jolas orduetan irakaslearen presentzia handiagoa da. Ikastetxe horietako mutilek eta neskek egindako balorazioen arabera, irakasleen presentzia handiagoa den ikastetxeetan, ikasleen jarrera aktiboagoa dela bermatzeko ardura izaten dute, baina batzuetan jarrera zigortzaileagoa hartzen dute, patioan irakasle gutxiago dauden ikastetxeetan baino. Orokorrean, mutilei irakasleek haien jolasak ez baldintzatzea edo zigertzea gustatuko litzaieke: neskek, berriz, mutilek baino gehiago eskatzen dute irakasleek gehiago jolas dezaten.

Autore honek irakasleek jolas orduan duten zeregina eta ematen zaion eginkizun soziala zalantzan jartzen du. Horregatik, beharrezkotzat jotzen du “irakasleek patioei buruz egunero egiten dituzten hezkuntza-praktikak birplanteatzea, patioetan gertatzen diren ikasleen arteko harreman-dinamikak arretaz behatzea, alderdi kritiko eta eraldatzaileenetik inklusibo bihurtzeko” (Molins-Pueyo, 2012).

## **2.5. Landa eskolak**

Aurretik aipatutako alderdiak jolastoki eta ordu guztietan dira esanguratsuak. Hala ere, landa eremuko eskoletako testuingurua desberdina da hiriko eskolekin alderatuz, ikasle kopuruak, haien artean sortzen diren harremanak, herriarekin nahiz ingurunearekin duten harremana eta eskola orduetan erabiltzen diren espazioak direla eta.

Nafarroako Gobernuak (2023) landa-eskolatzat hartzen ditu Haur Hezkuntzako eta Lehen Hezkuntzako ikastetxeak, landa-eremuetan kokatuta daudenak, gradu anitzeko unitateak dituztenak, hau da, 9 unitate baino gutxiago dituztenak, eta irakasle batek aldi berean ikasturte bat baino gehiago ematen duenean.

Landa eremuko eskolak anitzak badira ere, amankomunean dituzten ezaugarri bereizgarriak dituzte, hala nola, ikasle kopuru txikia, irakasle gutxi, taldekatze heterogeneoak, hainbat mailatako ikasleak espazio berean, espazio txikiak... (Fernández, d.g).

Ratio baxu hauek eskolako partaide guztien eta inguru hurbilaren arteko interakzioa etengabea eragiten du. Aniztasuna nagusitzen da, bai ikasleen eta baita irakasleen artean

ere. Herriaren eta herritarren parte hartze aktiboagoa dago, familiekin ere harremanak estutzeko aukera izanik.

Bernalek (2004, 11.orr) Eskola txikiekin irakaskuntzaren kalitate handia lor daitekeela defendatzen du.

Eskola pluralista bat da, ikasleen gaitasunen garapena bultzatzen duena, komunitatearen benetako parte-hartzea ahalbidetzen duena, berrikuntza bultzatzen duena eta ingurune hurbilenarekin etengabeko harremanak ezartzen dituena, guztiak ere ikastetxe baten kalitatea definitzen dutenak.

Eskola hauek herriari arras lotuta daude, izan ere, Euskadiko Eskola Txikien koordinatzaile izandakoak herriaren nortasunaren eta harremanen sortzaile gisa definitzen ditu eskola txikiak, Belaunzarane (2021) egidako elkarrizketan.

Hamodik (2014) egindako hainbat elkarrizketetan guraso eta irakasleek ziotenez, herriak, hirian ez dauden hainbat baliabide eta aukera eskaintzen dizkiote ikasleen hezkuntzari, hala nola, paisaia, bizilagunen lanbideak, bertako kultura eta abar ezagutzea.

Landa eremuko ikasle kopuru txikiak ikasleek haien artean zein irakasleekin duten harremana eta irakasleek haiengan arreta pertsonalizatuagoa jartzeko aukera eskaintzen du, ikasleen ikaskuntzan oinarritzua eta garrantzitsua den zutabe bat (Bernal, 2004).

Gelako orduz gain, jolas orduan ere ikasle guztiak gune berean egoten dira, non jolas librean eta irakaslearen aginduetatik at aritzeko aukera duten ikasleek. Hamodik (2014) ere ikasleen arteko bizikidetzat hori positibotzat jotzen du, egindako ikerketaren emaitzetan oinarrituz. Ikastetxeetako ikasleek, positibotzat jotzen dute jolas-orduan adin desberdinetako haur gehiagorekin egotea. Lehen Hezkuntzako 3.mailako ikasle batek Haur Hezkuntzako ikasleekin jolastea gustatzen zaiola adierazten duen testigantza bat adibide gisa jarri.

Arestian aipatu bezala, jolas orduak baldintzatzen dituen bertze faktore bat jolastokia da, ikasleei eskaintzen zaien materiala, espazioa eta honen egitura. Landa eremuko eskolen kasuan, izenak dion bezala ingurune naturaletik hurbil daude ikasleak Hamodik (2014, 11.orr), ama baten hitzetan:

Zorte handia dugu paisaiaren aldetik. Gure seme-alabek asko goza eta ikas dezakete naturarekin harreman zuzena izanez, beste haur askok ez duten zerbait.

Natura ingurune hau jolas orduetan erabiltzeko eremu izan daiteke, hirian ez bezala "etxeko atean" dagoen baliabide bat baita hau landa eskola hauetan (Hamodi, 2014).

Barbak (2004) herri txikietako eskoletan Gorputz Hezkuntzako saioak aurrera eramateko eremuak aipatzen ditu, hauetako hainbat jolas orduetarako baliagarriak izan ohi

direnak: eskolako patioa, belardiak, herriko plaza, kalea, kirol pistak eta herriko bertze hainbat espazio, erraterako frontoia.

Laburbilduz, jolas ordua ez da haurraren sari gisa ulertu behar, eskola orduetako bertze saioak bezain garrantzitsua da, izaera desberdina badu ere, ikasleen garapenean berebiziko eragina baitu denbora tarte honetan gertatzen denak. Izan ere, jolas ordua irakasleen agindu zuzenik gabe ikasleek libre jarduteko denbora tarte bada ere, eremuak duen egiturak eta eskuragarri duten materialak ikasleen jolasa mugatzen du. Hori dela eta, ikasle gutxi batzuek espazioaren gehiengoa hartzea dute, bertze ikasle gehienak bazterreko eremu txikietan pilatuz eta haien jarduerak eremu horrek eskaintzen dienaren arabera eginez. Egoera hauek egunerokoan errepikatuz, ikasle bakoitzak rol desberdin bat hartu eta barneratzen du, zeinak ikaslearen harremanak, izaera eta gizarteratzeko era definituko dituen etorkizunera begira. Hau horrela, irakasleek hainbat aldaketa egiteko eskumena eta ardura dute, arauetan, espazioan, zein materialari dagokionez. Ondorioz, ikasle guztiendako jolas orduak ahalbidetu eta modu parekidean, aske eta seguru jolasteko aukera bermatuko da. Bertzetik, landa eskoletako testuinguruak hainbat berezitasun ditu. Eskola hauetako ikasle kopuru txikia dela eta, adin desberdinetako ikasleen arteko harremana estuagoa izan ohi da. Horrez gain, herriarekin duten harremana hurbilagoa dela eta jolas orduetan herriko hainbat espazio desberdin erabili izan dira, hala nola, frontoia eta herriko plaza. Ezaugarri jakin hauek eskola txikietako jolas orduetan islatzen dira, jolasetan zein ikasleen arteko harremanetan. Horregatik, ikerketa honetan, landa eremuko lau eskoletako jolastokien egitura eta hauek eskaintzen dituzten aukerak, bertan sortzen diren harreman eta rolak nola banatzen diren eta zein jolasen bitartez sortzen diren eta hauek ikasleen osasun sozialean nola eragiten duen aztertuko da. Horretarako eskola bakoitzeko 4. mailatik 6. mailarako ikasleetan erreparatu da, bizi dituzten jolas ordu desberdinen inguruko hainbat alderditan erreparatuz.

### **3. METODOA**

Ikerketa hau mistoa dela erran daiteke, garatu ahal izateko metodo kuantitatibo eta kualitatiboetan oinarritzen baita. Ikuspegi kualitatiboan oinarritzen da; izan ere, datuak biltzeko teknika gisa, jolastokien deskribapenak egin eta galdera irekiak erabili dira (Pértegas eta Pita, 2002), ikasleek haien iritzia eta pertzepzioa eman dezaten jolas ordu eta jolastokiei buruz.

Bertzalde, ikerketa honetan ikuspegi kualitatiboa ere erabili da, ikasleen erantzunen arabera multzo desberdinak sortu eta haien arteko proportzioak konparatzeko. Honen bidez, aldagaiek (generoa, adina, jolasak, erabilgarri duten espazioa eta materiala...) arteko erlazioa zehazten da, eta emaitzak aukeratutako laginaren bidez orokortuz, jolastoki desberdinetan ematen den errealitateei inferentzia egiteko (Pértegas eta Pita, 2002).

#### **3.1. Helburuak**

Azterketa honen helburu nagusia herri eskola hauetako jolastokiak aztertzea da.

Horrez gain, ikerketa honek helburu espezifikoak ere baditu:

- Jolastokien egitura eta hauek eskaintzen dituzten aukerak aztertzea.
- Bertan sortzen diren harreman eta rola nola banatzen diren eta zein jolasen bitartez sortzen diren aztertzea.
- Sortutako harremanek ikasleen osasun sozialean nola eragiten duen aztertzea.

#### **3.2. Lagina**

Alderaketa egiteko Xareta eta Baztango herri eskoletako lau eskola hautatu dira; Amaiur, Arizkun, Azpilkueta eta Erratzuko eskolak, ikastetxe hauetako 4-6. mailako, 9-11urte arteko, 34 ikaslek osatu dute lagina, 16 neskak eta 18 mutilek.

Ikasleriaren ezaugarriak antzekoak izan arren, bertzeak bertze, eskola bakoitzaren kokapena, ingurunea, herri bakoitzeko ikastetxearen egitura, espazioaren antolaketa eta ikasle kopurua desberdinak dira. Gainera, 4.mailatik gorako ikasle hauek astean behin Baztango bertze herri batzuetako ikasleekin elkartzen dira, testuinguru desberdin batean; herri desberdinetako ikaskideak, adineko ikaskide gehiago, bertze jolastoki batean eta abar. Astean behin egiten diren elkarketa hauek bi ataletan egiten dira. Alde batetik, Amaiur eta Arizkongo eskoletako ikasleak Arizkunen eta bertzetik, gainerako hamar herrietakoak Iruritan.

### **3.3. Tresnak**

Ikerketa hau aurrera eramateko, jolastoki bakoitzaren deskribapena bildu da, non honako puntu hauek jarraitu dira:

- Eguneko jolas ordu kopurua eta hauen iraupena.
- Eremuaren deskribapena.
- Ikasleek eskuragarri duten material zerrenda.
- Arauak.
- Irakasleek denbora tarte honetan dituzten betebeharrak.

Bertzetik, erantzun irekiko galdetegi bana pasatu zaie ikasleei ([ikusi 1.eranskina](#)). Galdetegi hau sortzeko Chaves (2013)en ikerketan oinarritu eta aztertu nahi izan denaren arabera galderak moldatu dira. Aipatutako ikerketa honen emaitzak biltzeko erabili diren tauletan oinarrituta sortu diren hurrengo galdera multzoak honako hauek dira: irakasleek denbora honetan egiten dutenaren eta jokatzeko duten papera, norbera norekin jolasten den eta jolas orduaren alde onak eta txarrak.

Galdera hauez gain, eskolan eskaintzen zaien materialaren eta espazioaren inguruan ere galdetu zaie, Mendez-Gimenezek (2020) eta Saldañak (2018) proposatutako behaketa adierazleak kontutan hartu dira. Galdetegi honen bidez ikasleek jolas ordua nola bizi duten jakitea ahalbidetu duen, haien ikuspuntua ezagutzeko.

### **3.4. Prozedura**

Deskribapen objektiboak egiteko jarraitu ziren puntuak, ikasleei egin zitzaizkien galderen antzekoak izan ziren. Jolastokien behaketa eskola hauetan egindako praktikaldian zehar egin zen. Jolaslekuak behatu ziren, ikasleek eskuragarri zuten materiala zerrendatu zen eta irakasleei jolas orduko arauen eta haien arduren inguruan galdetu zitzaie, hurrengo taula hau bete ahal izateko ([ikusi 2.eranskina](#)).

Bertzetik, gelako tutorearen baimenarekin ikertzailea gelaz gela sartu zen eta ikasleei galdetegiak pasa zizkien. Horretarako 10-15 minutu eman zituzten ikasleek eta edozein zalantza ikertzaileari galdetzeko agindu zitzaie. Galdetegian galdera guztiak bi aldiz errepikatu ziren, lehendabiziko txandako galderak bakoitzaren eskolako jolas orduari egiten zioten erreferentzia eta bigarrenekoek bertze herrietako ikasleekin elkartzeko egunari. Galdera sorta hau, ikasle bakoitzak banaka bete zuten, erantzun librea emateko aukera izanik.



## **4. EMAITZAK**

### **4.1. Jolaslekuen deskribapenak**

Jolaslekuen deskribapenak hurrengo taulan eta argazkietan jaso dira ([ikusi 2.eranskina](#)).

### **4.2. Ikasleen erantzunak**

Emaitzekin jarraitzeko, aipatzekoa da ikasleen %90ak baina gehiagok jolas ordua gustoko duela erantzun duela. Ikasle hauen arrazoi nagusia, jolastu egiten direla da, hauetako anitzen kasuan, “eskupilotan” eta “futbolean” jolastea da zehazki. Bertzetik, bertze anitzek, denbora tarte hau “librea” delako, lanik egiten ez dutelako edota nahi dutena egin dezaketeelako gustatzen zaiela diote.

Nesken kasuan jolas ordua gogoko izateko bertze arrazoi sendoetako bat lagunekin egotea da, nesken laurdenak eman baitu erantzun hau. Uler daiteke, ikasle hauek denbora tarte honetan duten konpainiari jartzen diotela arreta, egiten duten jarduerari baino.

Hala ere, neurri txikian bada ere, badaude jolas ordua hain gustoko ez dutenak ere. Neska batek eguraldiaren arabera gehiago edo gutxiago gustatzen zaiola aipatu du. Bertze bi mutilek aldiz, jolas ordua motzegia dela diote. Denbora tarte honen iraupenari lotuta ikasle anitzek aldaketak eginen lituzketeela adierazi dute, luzeagoa eginez, aurrerago azalduko den bezala.

Adinkideekin elkartzen diren egunetako jolas orduetako emaitzei erreparatuz, emaitzak antzekoak dira, gehiengoek jolas ordua maite dutela erantzun baitute. Hala ere, norberaren herriko jolas orduen erantzunekin alderatuz, bi neskek egun honetakoa ez dutela horren gogoko adierazten dute, batzuetan aspertu egiten direlako. Bertze neska batek, jolas ordu hauek nahiago dituela erantzun du, denak futbolean jolasten baitira.

#### **4.2.1. Nagusitzen diren jolasak**

Aztertutako jolaslekuetan nagusitzen diren jolasei dagokienez, aurrerako azalduko diren materialen emaitzekin erabat lotuta daude. Izan ere, pilota eta baloia erabiltzen diren kirolak nagusitzen dira, eskupilota (Erratzun) eta futbola (Amaiurren). Joko hauek historikoki gizonezkoei esleitutako kirolak izanik ez da kasualitatea Erratzuko 7 mutiletatik 6k jolas orduetan pilotan aritzen direla erantzutea, eta zazpigarrenak denean jolasten dela erratea. Eskola honetako neskek aldiz, jolas desberdinetan aritzen dira, hala nola harrapaketan, ile apantzaileetan (jolas sinbolikoa) eta batek batzuetan pilotan aritzen dela dio.

Azpilkuetako eskolan ere neska eta mutilen jolasak desberdinak dira. Nesken erantzunen arabera, hauek jolas lasaigoetan aritzen dira, erraterako lorezainak balira bezala (jolas sinbolikoa). Mutilak aldiz, baloiarekin futboleant aritzen direla diote.

Amaiurreko eskolako kasuan, bertzeak bertze, futboleant aritzen dira 4.mailatik gorako ikasle guztiak, neska zein mutil. Horrez gain, harrapaketa jolasetan (dragoi bola) eta sokasaltoan aritzen direla ere aipatzen dute neska-mutil gutxi batzuk. Arizkungo ikasleen artean ematen diren jolasak ere parekideak dira, ikasle guztiak pote-pote jolasean jolasten baitira, neska zein mutil. Bi ikasle multzo hauetan neska zein mutilak elkarrekin jolasten badira ere, jolasa desberdina da, bat harrapaketa jolas bat izanik eta bertzea futbola, gizartean eta genero bereizketan honek duen indarra kontuan hartuz.

Kurtsu bereko ikaskideekin elkartzen diren egun hauetan, jolas orduan 4.mailatik 6. mailara bitarteko ikaskideak baino ez daudenean aldiz, materialaren erabilerarekin bat datorren emaitzak jaso ditut. Jolas ordu hauetan eskupilota (Iruritan) eta futbola (Arizkun) gainjartzen dira bertze guztiaren gainetik. Bi egoeretan ere, mutilek protagonismo handiagoa dute. Nesken kasuan aldiz, Iruritan elkartzen diren 7 neskatik 2 baino ez dira eskupilotan aritzen. Bertze neskek txakurra laztantzea, bere adineko neskekin hitz egitea eta antzeko jardueretan parte hartzen dute. Futbolaren kasua, parekideagoa bada ere, 9 neskatik 5ek erantzun dute futboleant jolasten direla, eta bertzeek hitz egiten aritzen direla erran dute (futboleant aritzen den batek hau ere erantzun du). Bai Iruritan eta bai Arizkungo eskola egun bateratuetan, nesken artean, fisikoki pasiboagoak diren jarduerak presentzia handiagoa dute, haien herriko eskoletan baino.

Azkenik, jolastoki desberdinen arteko alderaketarik egin gabe, aipagarria da, neskek erantzun anitzagoak eman dituztela. Mutilek, futboleant edo eskupilotan aritzen direla aipatzeaz gain ez dute bertze deus aipatu. Neskek berriz, jolas desberdinak, hitz egitea, txakurarekin egotea... erantzun anitzagoak, eta norberak jolas orduan egiten dituen jarduera bat baina gehiago aipatu dituzte.

#### **4.2.2. Harremanak genero, adin eta herriaren arabera**

Ikasleei, jolas orduan zertan jolasten diren edo zer egiten duten galdetzearekin batera, norekin egoten edo jolasten diren galdetu zaie. Ikasle gehienek erantzuna “denekin” eta “neskekin eta mutilekin” izan da, haien jolaskideak neska zein mutil eta adin desberdinetakoak izan daitezkeela adieraziz.

Hala ere, ikusi berri den bezala, jolasen arabera, Erratzu eta Azpilkuetan batez ere, genero bereizketa ematen da. Orokorrean, neskak neskekin, mutilak mutilekin jolasten direla erantzun dute, salbuespenak salbuespen, Azpilkuetako 6.mailako neska bakarrak mutilekin

futbolean aritzen dela erantzun baitu. Parekidetasunera itzuliz, Amaiur eta Arizkunen ikasle ia guztiek denekin, neska zein mutilekin, jolasten direla erantzun dute.

Adinari erreparatuz gero honako erantzun hauek jaso dira: “lagunekin, gelako guztiekin”, “9,10 eta 11 urteko neska eta mutilekin”, “4.,5. eta 6.mailakoekin” (Amaiur eta Arizkongo 4., 5. eta 6.mailako neska eta mutilak). Erratzuko ikasleek eta 4.mailatik gorako izenak bakarrik aipatu dituzten haien jolaskideen artean. Azpilkuetako eskolan, zaharrenen gelan 3-6.maila bitarteko ikasleak daude, hau 6.mailako neskaren erantzunaren arrazoi, 3.mailatik gorako mutilen izenak aipatu baititu.

Ikasle batzuek norekin jolasten diren errateaz gain, hau arrazoitu egin dute, “nire gelakoak direlako”, “nire adinekoak direlako” edo “nire lagunak direlako” gisako arrazoiak emanek. Hala ere, Amaiurko 6.mailako ikasle batek hokako erantzun hau eman du “bertzeek jolastu nahi ez dutelako”. Arrazoi hauetan garbi ikus daiteke, gelakoen artean deberdintasunik egiten ez bada ere, eskolako zaharrenak zein diren argi dago gela desberdinetako ikasleen arteko harremanetan, eta jolas orduan hau nabarmendu egiten da.

Adinekoekin elkartzen diren egunetan, Iruritan, ikasleak gehiago nahasten dira, generoari dagokionez, Erratzu eta Azpilkuetako ikasleak haien herrietan askorik nahasten ez direla kontuan harturik. Arizkunen elkartzen diren egunean aldiz, neska batzuei futbola gustatzen ez zaiela eta, ez dira bertzeekin nahasten, hortaz nesken artean baino ez dira erlazionatzen.

Horrez gain, bertze herrietako ikasleekin elkartzen direnetan, norekin egoten diren galdetzean, adina eta generoaz gain, herria zehazteko ere eskatu zaie. Erantzun horri dagokionez, herri desberdinetakoekin egoten direla adierazi dute ikasle guztiek. Erantzun hauek interpretatzean uler daiteke ikasleak haien gustu eta jolasten direnaren arabera elkartzen direla, bakoitza zein herritakoa edo kurtsotakoa den kontuan hartu gabe. Generoari dagokionez, aldiz, ikasleak elkartzeko zuzeneko irizpide izan ohi da. Generoaren arabera ikasleek dituzten gustuak desberdinak dira, ondorioz baita jolas orduko jarduerak eta haien artean sortzen diren harremanak ere.

#### **4.2.3. Jolaslekuan erabiltzen den materiala**

Materialari dagokionez, aipatu bezala, baloia nagusitzen da jolastoki guztietan, ikasleen %79,41ak erabiltzen duelarik. Zehatzago erranda, nesken artean %68,75ak erabiltzen du, mutilen artean berriz %88,89ak. Hala ere, eskola bakoitzaren arabera bertze material batzuk ere garrantzia hartzen dute hala nola, Amaiurreko eskolako 4. mailatik gorako ikasleen erdiak baina gehiagok, baloiaz gain, sokasaltoa eta patinetea ere erabiltzen dituztela aipatu dute. Arizkunen aldiz, beisboleko materiala aipatu dute ia neska guztiek.

Bertzetik, aipagarria da, Amaiur eta Azpilkuetako ikasleek material anitzagoak erabiltzen dituztela haien jolasterako, neskek batez ere. Horrekin lotuz, erantzunen arabera, neskek material desberdin gehiago erabiltzen dituztela, mutilek baloiaz gain bertze ia ezer erabiltzen ez duten bitartean.

Adinekoekin elkartzen diren egun horietara itzuliz eta materialari erreparatuz, jolastokien deskribapenean aipatzen den bezala, Iruritan pilota baizik ez da egoten, ikasle batzuek ekartzen dutelako. Hori dela eta, hau da erabiltzen den bakarra. Galderak erantzun dituzten ia mutil guztiek pilota erabiltzen dutela erran dute. Nesken kasuan berriz, 7tik 2k baino ez dute erabiltzen. Gainontzeko nesken erantzunei erreparatuz ez dutela materialik erabiltzen diote, eta batek eskola ondoko etxe batean dagoen txakurrarekin jolasten dela aipatzen du.

Arizkunen elkartzen diren ikasleen erantzunei erreparatuz, baloia nagusitzen da berriz ere. Material honen erabilera nesken artean %66,6koa eta mutilen artean %87,5koa da. Baloia futboleko jolasteko erabiltzen da, eta jolastokien deskribapenetan azaldu bezala, 2 astez behin jolas daitezke ikasleak futboleko. Hortaz, bertze egunetan baloia ez den bertze material bat erabiltzen dute. Material hau, aldiz, neskek baino ez dute aipatu, hala nola, beisboleko materiala eta erraketak (Gorputz Hzkuntzan frontenisa landu zutenekoa).

#### **4.2.4. Espazioaren banaketa**

Ikasleak jolasten diren jolastokiko eremu desberdinei dagokienez emaitza desberdinak lortu dira. Erratzuko jolastokiari dagokienez, neskek mutilak baino eremu zabalagoetan aritzen dira. Mutilak pilotazaleak izanik, eskolako paretaren kontra aritzen dira, jolaslekuaren iskina bat hartuz. Neskek aldiz, jolas desberdinetan aritzen direnez, jolasaren arabera espazio bat edo bertze okupatzen dute, orokorrean jolasleku guztian arituz.

Azpilkuetako ikasleak ere, jolasaren arabera, jolastokiko eremu desberdinetan egoten dira. Bertzetik, gehien egoten diren leku gisa jolaslekuaren erdian dauden zuhaitzak markatu dituzte.

Amaiur eta Arizkuneko jolaslekuak zabalak dira. Deskribapenetan aipatu bezala, Amaiurren herriko frontoia, honen kanpoaldea, parkea eta tartean dagoen kalean egoten dira ikasleak. Arizkunen berriz, eskolako jolastokian gelditzeko edo ondoan dagoen urbanizaziora joateko aukera dute ikasleek, bigarren leku hau zabala eta mugarik gabea izanik.

Amaiurren eskolako zaharrenek, galderak erantzun dituztenek, frontoia bereganatzen dute, haiek nahi duten jolasean aritzeko nahi bertze leku hartuz. Arizkungo 4.mailatik gorako ikasleak, orokorrean urbanizaziora joaten dira, hemen nahi bertze leku hartuz haien jolasetan

aritzeko. Eskolako eremuan gelditzen direnak neskak dira, eta gehienak jolasleku guztian aritzen direla diote, eremu zehatz batean izan gabe, eta horietako batek zabuak aipatzen ditu.

Galdetegia erantzun duten ikasle guzti hauek, neska zein mutil, amankomunean duten ezaugarria eskolako ikasle talde zaharrenak direla da. Hori dela eta, haien jolasak aurrera eramateko egokiena zaien espazioa okupatzeko gai dira, jolasleku osoa, honen erdigunea, zein jolaslekuko paretarik hadiena izan.

Iruritan (Erratzu eta Azpilkuetako ikasleak adinkideekin elkartzen diren eskolan) aldiz, eremuen banaketa nabarmena dago. Frontoian neska eta mutilen eremuak banatzen dira jolasteko. Eskupilotan aritzeko mutilek frontoiaren aurrealdea hartzen dute, frontisa, atzeraino nahi bezainbertze luzatzeko aukera dutela. Neskak aldiz, hauen atzean aritzen dira, ezker pareta frontis bezala hartuz eta atzeko pareta ezker pareta bihurtuz. Eskupilotan aritzen ez diren neskak, errebote plazako bankuetan egoten dira, pasibo.

Arizkunen frontoira (Amaiur eta Arizkungo 4.mailatiko gorako ikasleak elkartzen diren lekua) joaten diren horietan, futbolak hartzen du espazio guztia, futbolean jolastea gustuko ez duten horiek bazterrean eserita geldituz.

Argi dago, egun hauetan eskaitzen zaien espazioak denendako lekua eskaintzen badu ere, ez duela ikasle guztien jolasa bideratzen. Hala ere, jolaslekuaren inguruan jasotako erantzunek materialarekin eta jolasekin bat egiten dute, egun hauetan, pilota edo baloiarekin aktibo (futbolean edo eskupilotan) aritu edota materialik gabe bankuetan eserita egotea aukera bakarrak balira gisa. Hortaz, argi dago, espazioaren antolaketak zein ikasleek eskuragarri duten materialak, ikasleek jolaslekuko espazio desberdinak okupatzeko joera eta hemen jardueteko duten moduan eragina duela.

#### **4.2.5. Ikasleen aldaketa proposamenak**

Haien herriko jolas ordua edo jolaslekuan aldaketak egiteko aukerak izanez gero ikasleen laurdenak baina gehiagok (%26,47) dagoen bezala utziko lukeela erantzun du. Halere, bertze ikasleek aldaketa desberdinak proposatu dituzte. Gehiengoak erantzun duena jolas orduari denbora gehiago eskaintzea izan da, %29,41ak eskaera bera eginez. Proposamen honi dagokionez nesken %22,22ak egin du eta mutilen %33,33ak. Horrez gain, futbolean gehiagotan edo egunero jolastu nahi dutela adierazi dute Amaiurreko 2 neskak (%50) eta 3 mutilek (%75), Erratzuko mutil batek eskaera bera egin du baina eskupilotan jolastearekin. Neurri txikiagoan, material gehiago ere eskatu dute neska-mutil batzuek.

Adinkideekin egoten diren jolaslekuei erreparatuz eskaerak antzekoak izan dira, nahiz eta hauen proportzioak aldatu. Oraingo honetan, ezer aldatuko ez luketen ikasleen proportzioa handiagoa da, %38,24a. jolas orduetara denbora gehiago eskaintzeko eskatzen duten ikasleak %26,47, neska gutxiagok erantzun baitute hau. Astero futboleko jolasteko eskaera %11,76ak egin du, 2 neskek (nesken%12,5) eta 2 mutilak (mutilen %11,11). Horrez gain, material gehiago nahi duten ikasleak ere badira Iruritan elkartzen diren 2 neska eta Arizkunera joaten den mutil 1.

#### **4.2.6. Irakasleen papera jolas orduan**

Ikasleak irakasleek jolas orduetan zer egiten duten galdetu zaienean ikasleak zaintzea edo begiratzea erantzun du ikasleen gehiengoak (%35,71). Halere, ikasleek begietatik, irakasleek nahiko jarrera pasiboa dute jolas orduetan. Izan ere, zaintzearen atzetik datozen erantzunak "hitz egin" (%26,19) eta "kafea hartu" (%23,81) izan dira.

Adinkideekin elkartzen diren jolas ordu horiei buruz galdetzean galdera berari erantzun diote. Egun hauetan irakasleek duten zereginaz erantzutean ere nahiko emaitza antzekoak jaso dira, zaintza eta begiratzeak erantzunen %47,06a izanez eta atzetik hitz egitea duela. Kasu honetan, irakasleek ezer egiten ez dutela ikasleen %14,71ak erantzun du, irakasleek jarrera erabat pasiboa dutela adieraziz.

Aldiz, ondoren ikasleak nork zaintzen dituen galdetzean, ikasleen erdiak baino gehiagok erantzun du irakasleek zaintzen dituztela, bai herriko jolas orduetan baita adinkideekin elkartzen diren egunetako jolas orduetan ere. Horrez gain, zaintzaz inor arduratzen ez dela adierazi dute ikasle batzuek. Gutxiengo batek, aldiz, ikasleak haien artean edo edonork, hau da, denak denen artean zaintzen direla erantzun dute, zaintza irakasleen ardura izateaz gain haien artean ere eman behar dela ulertuz, batez ere ikasle zaharrenek gazteagoak direnak.

## 5. EZTABAIDA

Egindako ikerketaren bidez eskola desberdinetako jolasleku eta orduetako hainbat zutabe (denbora, jolasak, ikasleen arteko harremanak, eskaintzen zaien espazioa eta materiala, hauen banaketa) behatu eta konparatu dira, jolas orduak haurrengan sozialki duten eragina aztertzeko.

Aurrera eraman den ikerketa honen emaitzen arabera, Lehen Hezkuntzako 4-6. mailako ikasleen jolasen artean, kirolak erdigunea hartzen duela ikusi da. Futbola eta eskupilotak dute arrakastarik handiena, mutilen artean batez ere, eta neska gutxiago batzuen artean ere joera hau nabaritu da. Kirol hauek, Molinesek (2020) azaltzen dituen joko egituratuak dira. Joko hauek helduek sortutako joko-arauei lotuak daude; haurrek egunero genero-motxiletan eramaten dituzten jokoak, gizartean nagusi den sexismoarekin parekatzen baitira, eta, beraz, karga hori errazago eramaten dute. Mota horretako jokoak dira jolas orduetan hainbertzeko arrakasta duten futbola eta esku pilota. Ikasleek helduen ikuspegitik ikasten dituzten jarduerak dira, beraiek baitira praktikatzeko dituztenak eta erreferentzia eredu gisa jokatzen dutenak.

Aldiz, neskek jolas orduan egiteko jarduera desberdin eta anitzagoak aipatu dituzte haien erantzunetan. Neskek jolas desberdin hauek aipatzean, neska zein mutilekin jolasten direla adierazi badute ere mutilek ez dituzte aipatu. Mutilek, jarduera bat, aurretik aipatutako jolas egituratua, gizarteko sexismoa eskoletako jolas orduetara ekartzen duena, garrantzitsuagozat jo dute, hau bakarrik aipatuz. Autore batzuek (Subirats eta Tomé, 2007; Ayaso, García eta Ramírez, 2008) emaitza hauekin ere bat egiten dute. Izan ere, ikasleak zenbat eta zaharragoak, nesken eta mutilen jolasen arteko desberdintasuna orduan eta handiagoa dela diote. Neskek jolas eta joko gehiago dakizkitez mutilek baino. Mutilak orokorrean, jolas edo joko batean zentratzen dira. Aldiz, neskek joko eta jolas errepertorio handiagoa izan ohi dute.

Ikasleen arteko harremanak adinaren arabera sailkatuz gero, eskola txikietan adinen arteko desberdintasunik ematen ez dela errepikatu izan da eta emaitzetan islatu da, ez dira kurtsoak bereizi, ez baitzegoen hauen arteko desberdintasun erranguratsurik, berdintasuna baizik. Adierazi dutenez, gelakoak elkarrekin jolasten dira. Erantzun hau arrazoitzerakoan 6. mailako ikasle batek honako hau erantzun zuen: “bertzeek jolastu nahi ez dutelako”. Aldiz, Gutierrez eta al.ek (2020) diotenari erreparatuz gero ikasleek haien jolaskidean hautuaren atzean dagoenaren inguruan zer pentsatua ematen du. Hauek egindako ikerketan ikasleen arteko saskibaloia txapelketa bat egin zen, hasieran 3-4 mailakoak nahasi, 2 talde egin eta elkarren aurka jolasteko, eta berdin 5-6. mailakoekin. Ondoren, gazteenak zaharrenekin

nahastuz talde berriak egin ziren, txapelketa berriari ekiteko. Emaitzetan jasotako testigatzen arabera 3-4. mailako ikasleek nolabaiteko urduritasuna eta beldurra izan zuten, kide zaharrenek eska ziezaieketen eskakizun-maila zela eta. Beraz, ikasle gazteagoek eskolako zaharrenekin jolastu nahi ez izana zalantzan jarri daiteke, horren atzean hainbat beldur eta zaharrenekiko errespetua daudelakoan.

Aldi berean eskaintzen zaien baliabideek jolasak baldintzatzen dituzte, ondorioz baita haien arteako harreman mota zehatzak sortu eta indartu ere. Gure ikerketan ikusi ahal izan denez, espazioaren egituraketak ikasleen jolasa baldintzatzen du. Adibidez, Arizkungo eskolako arauen arabera baloia hankarekin ibiltzeko egunak zehaztuta daude, hau da, futbolearen jolasteko egun zehatzak daude. Bertzetik, Lehen Hezkuntzako ikasleei urbanizaziora joateko aukera emanten zaie. Hemen etxeak autoak aparkatuta, espaloien koskak daude, belardiko lurra irregularra da eta batzuetan belarra luzeagoa egoten da, hortaz ez da ingurune eroso futbolearen jolasteko. Ikasle hauek futbolzaleak izan eta egun batzuetan horretan jolasteko aukera izan arren, bertze jolas batzuetan aritzen dira.

Ortziraletan, amaiurtarrek elkartzen direnean eta jolasordua frontoian egiten dutenean aldiz, ahal den guztietan futbolearen jolasten dira. Andrés eta al.ek (2014) azaltzen duten bezala, haurrak jolasten diren ingurunearen arabera jolasak eraldatuz doaz. Autore hauek espazio publikoetatik pribatuetarako saltoak hurrek jolas motorretatik jolas pasiboagoetarako bidea eragin duela diote. Ikerketa honetan lortutako emaitzetan berriz kalean jolastean, ezkutatzeko txokoek, belarra, asfaltoa... daude ezkutaketa jolas baterako aproposak. Frontoiean daudenean berriz espazio zabal eta homoginoa da lau horma, zoru laua, egonkorra, zalantzarik gabeko espazioa eta aldi berean espazioan ez dago txoko desberdinik, dena bat da. Gune honetan elkartzen direnean, futbolzaleek espazio guztia okupatzeko eszenatoki paregabea.

Aurrekoarekin lotuta denak jolasteko baliabideak (espazioa eta materiala) ematea ezinbertzekoa da. Bakoitza bere herriko jolaslekuan dagoenean fisikoki aktiboak direla adierazi dute ikasleek. Adinkideekin elkartzen diren horietan aldiz, argi utzi duten, neskek batez ere, pasiboagoak bihurtzen direla. Jolasleku eta ordu hauek herrikoengandik duten desberdintasun handiena espazioaren antolaketa desberdina eta material eskasa da. Materialari dagokionez, Baquero eta Garciak (2017) argi dioten bezala, honek ere berebiziko garrantzia du, materialak jolasa errazten baitu.

Jolas orduaren denborari dagokionez, ikastetxe hauetan 30 minutuko bat edo 20 minutuko bi ditzute, hauen iraupenean malgutasunez jokatuz eta irakasleei irudituz gero denbora tarte hauek luzatuz. Hala ere, ikasleen aldaketa proposamenen gehiengoak jolas ordua luzeagoa izateko edo parkean denbora gehiago egoteko eskaera egin dute. Adituen



arabera, iritzi desberdinak daude. Chavesen (2013) iritzi jolas orduak 20 minututik gorakoa izan behar du. Ponsek berriz (2017) ikasleak aire librean egoten diren denbora 30 minutu baino gehiago izan behar dela dio. Perak (2012) dioenez, atsedean tarte hauek errespetatzea ezinbertzekoa da. Hortaz, autore hauek diotenagatik eskoletako jolas orduen denbora egokia da.

Azkenik, irakasleen jolastoki eta orduaren inguruan duten ardurari erreparatuz gero. Ikasleek argi utzi dute irakasleek jarrera pasiboa dutela jolas orduan. Atsedean tarte honetan bigarren plano batean geratzen dira irakasleak, ikasleei haien artean jolasteko eta harremantzeko aukera emanez. Adituen arabera (Acedo, 2009; Pavia, 2005; Pera, 2012) jolas ordua ikasleen lan orduak eten, atsedean hartu eta bertze ikasleekin harremantzeko eta jolasteko garaia da. Hortaz, irakasleen bigarren plano bat hartzea zilegi da, ikasleei begira egonez eta hauek zainduz.

Hala ere, ikasleei, aurretik aipatutako testunguru eta baliabide egokiak eskaintzeko arduera dute irakasleek. Horretarako jolas orduan irakasleek duten arduraz gain, atzetik lana dago. Jolatokia eta orduan ematen diren harremanak eta jolasak begirada kritikoz ikustea, hauek etengabe zalantzan jarriz eta testunguru eta baliabideak ea egokiak diren aztertuz. Horrela eskaintzen zaiena ikasle ororentzat izan arte.

Laburbilduz, neska mutilak zenbat eta zaharragoak izan haien jolasak gero eta desberdinagoak dira, batez ere, mutilek kiroltara joz, hauek genero maskulinoaren irudia eskolako jolaslekuetara ekarriz. Horrez gain, bertze hierarkia mota bat ere ematen da ikasleen artean, izan ere, eskola txikietan adin desberdiak elkarrekin jolasten badira ere, talde desberdinak sortzen dira, bakoitzean 3-4 urteko desberdintasuna duten ikasleak elkartuz. Talde hauen artean zaharrenekiko errespetua erakusten da. Harremana hauek era batekoak edo bertzeakoak izatea eragiten duten hainbat baliabide daude jolastokietan. Izan ere, eskaintzen zaien espazioak eta materialak ikasle guztiak elkarrekin jolastea edo genero edo adinen arteko banaketa eragin dezake, baita ikasleak aktibo egotea edota ez jolastea. Azkenik, eskola hauetako jolas orduen denborak adituen gomendioekin bat egiten badute ere, ikasleen eskaerek kontrakoa diote. Hortaz, mahai gainean jartzeko gaia izan daiteke. Hau guztia dela eta, irakasleek jolas orduen inguruko hainbat zutaberen inguruan hausnartu eta hortik aldaketak proposatzeko ardura dute, beti ere ikasleen arteko harreman osasuntsuak sortzeko helburuarekin.

## 6. ONDORIOAK

Behin eta berriz errepikatu izan den bezala, eskoletako jolas orduetan gizarteko hainbat rol erreproduzitzen dira, indartsuenek ahulenak zapalduz. Alde batetik, generoaren araberako hierakia dago. Ikerketa honetan ikusi ahal izan da, Lehen Hezkuntzako 4-6. mailako ikasleen jolasen artean, kirolak erdigunea duela. Joko hauetan mutilak dira nagusi, kirol hauetako erreferente nagusiak bezala. Ikasle hauek, hauen esku balego, ahal bezain bertze jolastuko lirateke futbolean eta eskupilotan, behar bezainbertze espazio hartuz. Joko hauek genero arteko segregazioa eragiten dute jolasleku hauetan. Aldi berean, neskek jolas alternatiba gehiago erakusten dituzte, egiten dituzten jarduera guztiak neurri berean baloratuz. Horien artean hitz egiteak eta lagunekin egoteak presentzia handia du. Jarduera hauek pasiboak izanik, jolaslekuetan presentzia eta espazioa okupatzeko eskubidea galtzen dute ikasle hauek, aktiboak diren ikasle horiei emanez. Jarrera hauek genero arteko hierarkia sortzen dute. Gainera, mutilak jolasten diren jokoak aktiboak eta egunero berdinak izanik, leku finkoa dute haien eskoletako patioetan, bertze inork erabili ezin duena. Ikasle hauek, mutilek, lehentasuna adierazten dute egunero aritzen ditelako eta haien jokoak, kirolak, bertze ikaskideen jolasak baina prestigio handiagoa duelako.

Horrez gain, eskola txikietan gelakoak elkarrekin jolasten dira, hortaz, adin zein genero nahasketa ematen da, baina ikasgela bitartez harremanik sortu ez duten ikasleak ez dira horrenbertze nahasten. Ikasle zaharrenek jolaslekuen nagusitasuna hartzen dute, espazioa bereganatzeko oztoporik gabe, bertze ikasle gazteagoengan autoritatea erakutsiz. Hori dela eta adinaren araberako hierarkia ere badago. Kasu honetan, jolasa hautatzeko zein horretan jolasteko beharrezkoa duten espazio guztia hartzeko “eskubidea” aitortzen diete bertze ikaskideek, gazteenek zaharrenei. Ikasle zaharrenek helduak “miresten” dituzten eta haien kirol jokoetan aritzen diren bezala, eskolako ikasle gazteenek zaharrenak miretsi eta errespetatzen dituzte. Horrela, haurrek adinean gora egin bezala, zaharrenak eskolatik joan eta gazteenak zirenak jolaslekuko nagusi bihurtuko dira, haien atzetik heldu diren ikasle gazteagoendako autoritate bihurtuz.

Guzti honengatik, jolas ordua ikasleendako “denbora librea” izanagaik, ikasleen jarduerak parekideak izan daitezen, bertan zeharka esku hartzeko ardura du irakasleak, hainbat aldaketa sor daitezen. Hala nola, material egokia eskaintzea, jolaslekuaren egitura aztertu zalantzan jartzea eta beharrezko aldaketak egitea eta bizikidetzan on baterako arauak zehaztea beharrezkoa da. Jolaslekuetan sortzen diren harreman desorekatuak aipatutako aldedi hauen, material espazio eta arauen, hainbat hutsuneren ondorio dira. Arauak haien jolasen muga gisa ikus ditzakete ikasleek, hortaz ahal den heinean, material, espazio eta

honen antolaketa aldaketak eginez, sortu nahi diren hainbat egoera bultzatu edo ekidin nahi direnak eragotzi daitezke.

Denenentzat jolaslekua izateko hainbat estrategia erabiltzea beharrezkoa da. Ikasleen era guztietako jolasak bideratzeko, material anitzak eskuragarri jartzeaz gain, denentzat espazioa eskaintzea beharrezkoa da. Horretarako ez da aski espazio zabal eta handia eskuragarri izatearekin. Horrelako espazioetan, ikerketa honetan ikusi ahal izan den bezala, joko araei lotutako jolas eta kirolak nagusitzen baitira, eskolako zaharrenak eta mutilak diren ikasleak bertze guztien gainetik jarriz. Horregatik, jolas desberdinetarako txoko eta espazio desberdin eta anitzak egon behar dute. Horretarako, jolastoki hauetako jolastokiak eskola ondoko espazio txikiak edo herriko kale eta frontoiak direnez, espazio hauek berrantolatzeko estrategiak erabili edota inguruan, ikasle guztientzat, egokiak izanen diren gune berriak bilatzea beharrezkoa da, jolas desberdinendako gune anitzagoak eskaintzeko. Gisa honetara, inertziaz sortutako desoreka orekatu daiteke harreman osasungarriak sustatuz.

Ikerketa hau egiterakoan aurkitutako mugei dagokienez, hainbat hobekuntza proposatuko nituzke. Hasteko, informazio galdera irekiko galdetegi bidez jaso da, hau da, ikasleei hainbat galdera modu librean erantzuteko eskatu zaie. Ez zaie test moduko erantzun aukerarik eman, haien erantzunak baldintzatuak izan ez daitezen. Aldiz, jaso diren erantzun batzuk ez dira argiak izan “denekin” jolasten direla erraten dutenak adibidez. Horrelako erantzunak ekiditeko jolas orduak behaketa bidez aztertzea izan daiteke konponbiea. Metodo hau jolasleku bakoitzean hainbat aldiz (aurretik kopurua zehaztuta) errepikuz, ikasleen jarrerak, harremanak eta jolasak behaketa tauletan jaso litezke, ondoren hauen arteko konparketa egiteko.

Bertetik, ikerketa berriro eginen balitz kurtso desberdin gehiago sartuko nituzke ikerketan. Jolaslekuan ikasle guztiak elkarrekin egonik, ikasle talde bat aztertzea jolaslekuaren zati bat bakarrik aztertzea da. Bertan bertze hainbat harreman ematen dira bertze ikasleen artean, baita aztertutako horiek bertzeekin, kasu honetan gazteagoekin, dituztenak ere. Gainera, eskola garaiko etapan zehar jolas eta harremanetan izaten den eboluzioa ikusteko baliagarria izanen litzateke, ikerketa aberastuz.

Azkenik, aipatzekoa da tamaina txikian egin den ikerketa izan dela. Horregatik, tamaina eta errealitate antzekoa duten lau eskoletako jolasleku eta orduen arteko konparaketa eta azterketa egin da. Hala ere, zenbat eta eskola eta ikasle gehiagok parte hartu ikerketan, emaitzek errealitatea hobe islatuko lukete. Aldi berean, landa eremuko eskola txikietako jolas orduak hirietako eskola handiekin konparatzea interesgarria izan daiteke ematen diren egoera eta harreman ezberdinak argiago ikusteko.

Ikerketa proposamen berri bat egitekotan, ikerketa honen bigarren zati bezala aurkeztuko nuke. Ikerketan parte hartu duten ikasleak testuinguru desberdinetan jarri eta hauetan jarduten duten era aztertuko litzateke. Horretarako, atsedenaldi hauetan topatu diren hutsuneak betez jolaslekuak eraldatu, jolas orduak herriko bertze txoko batzuetan eginez edota material anitzagoa eskainiz ikasleen jolaera, harremanak eta espazioak okupatzeko era nola aldatzen den behatuz.

Horrez gain, bertze ikerketa ildo batetik jarraituz, ikerketa honetan azaletik aztertu den alderdi bat jolas orduen denbora izan da. Adituek denbora hau egokia dela badiote ere, ikasle anitzek denbora tarte hau luzatzeko eskaeraren aurrean, mahai gainean jarri beharreko eztabaida gaia delakoan nago. Horretarako ikasleek jolaslekuan pasatzeko denbora gehiago nahi izatearen arrazoiak aztertzea beharrezkoa jo daiteke; aire librean denbora gehiago behar dutelako, jolasteko aukera dutelako. Behin eskaera hauen arrazoiak jakinda eskola ordutegia, taldekatzea... moldatzeko aukera desberdinak planteatuz; jolas ordua luzatu ala ez, ikasgelako saioak egokiak diren ala aldaketarik behar duten... Azken finean, bertze modu batera erranda, ikasleei jolas ordua gustatzeko arrazoiak zein den aztertu eta hori gelako orduetan aplikatzeko aukera mahai gainean jarri, argi baitago jolas orduetan ere gizarteko hainbat eredu eta harreman ikasten eta barneratzen dituztela. Horregatik, jolas orduen denbora luzatzeko proposamentik abiatuz, denbora tarte hau hain gustagarri izateko arrazoiak aztertu eta ezaugarri horiek ikasgeletan txertatzeko aukera aztertzea interesgarria izan daiteke.

## 7. ERREFERENTZIAK

- Abraldes, J.A. eta Argudo, FM. (2008). Utilización del recreo escolar por niños de 4º y 6º de Primaria. *Retos: nuevas tendencias en educación física, deporte y recreación*, (14), 88-91.
- Acedo, F. J. (2009). Educación Física y recreo: Una propuesta didáctica para ocupar el tiempo de recreo en la E. Secundaria. *Madrid: Cultiva*.
- Andrés, L., Oanes, E. eta Stefani, G. (2014). Transformaciones lúdicas: Un estudio preliminar sobre tipos de juego y espacios lúdicos. *Interdisciplinaria*, 31(1), 39-55. <http://www.scielo.org.ar/pdf/interd/v31n1/v31n1a03.pdf>
- Antolín, M., Gil, V., Iglesias, I., Olaizola, M., Navarro, V. eta Rodríguez, A. (2017). Elkartoki.
- Auzmendi, J.M., Azpirotz, A., Gorostizu, A., Mendizabal, A., eta Muñoa, A. (2018). Eskolako patioa. Ikasle guztiei leku egin nahian. *Hik Hasi*, 224, 11-17. <http://www.hikhasi.eus/Artikuluak/20180101/ESKOLAKO PATIOA. Ikasle guztiei leku egin nahian>
- Ayaso, M., García, T. eta Ramírez, M. (2008). El patio de recreo en el preescolar: Un espacio de socialización diferencial de niñas y niños. *Revista venezolana de estudios de la mujer*, 13(31), 169-192. [http://ve.scielo.org/scielo.php?script=sci\\_arttext&pid=S1316-37012008000200011](http://ve.scielo.org/scielo.php?script=sci_arttext&pid=S1316-37012008000200011)
- Baquero, A. eta García, J. V. (2017). Niveles de actividad física durante los recreos escolares: revisión teórica. *EmásF: revista digital de educación física*, (46), 12-26.
- Barba, J. J. (2004). Dónde realizar la Educación Física en la escuela rural. *Lecturas: Educación física y deportes*, (79), 5. <http://www.efdeportes.com/efd79/rural.htm>
- Belaunzaran (2021). «Herriaren nortasunaren eta harremanen sortzaile dira eskola txikiak». *Ataria*. <https://ataria.eus/komunitatea/Agurtzanebelaunzaran/1638878039673-herriaren-nortasunaren-eta-harremanen-sortzaile-dira-eskola-txikiak>
- Bernal, J. L. (2004). Luces y sombras en la escuela rural. *Comunicação proferida nas Jornadas de Debate: Los Colégios Rurales Agrupados, Madrid*, 4. [http://didac.unizar.es/jlbernal/curriculum\\_en\\_contextos%20diversos/pdf/40\\_escrural.pdf](http://didac.unizar.es/jlbernal/curriculum_en_contextos%20diversos/pdf/40_escrural.pdf)

- Bonnemaison, V. eta Trigueros, C. (2005). Utilización de los recreos como espacios educativos. *Lecturas: Educación física y deportes*, (80), 25.
- Cabello, M.J (2011). La organización del espacio en educación infantil: poderoso instrumento docente. *Pedagogía Magna*, 11, 196-203.
- Chaves, A. L. (2013). Una mirada a los recreos escolares: El sentir y pensar de los niños y niñas. *Revista Electrónica Educare*, 17(1), 67-87.  
<https://www.scielo.sa.cr/pdf/ree/v17n1/a05v17n1.pdf>
- Condessa, I., Pereira, B., Pereira, V. eta Rodríguez, J. E. (2019). Análisis de la interacción entre pares en los recreos de 1º ciclo de enseñanza básica en Portugal.  
<http://repositorium.uminho.pt/bitstream/1822/61882/1/Fernandez%202019.pdf>
- Fernández, A. (d.g). Informazioa eskuratzeko eskubidea landako eskoletan eta eskola unitarioetan. *Giza Eskubideak eta Hezkuntza: Euskal Herriko Unibertsitateko Argitalpen Zerbitzua*.  
<https://addi.ehu.es/bitstream/handle/10810/15242/UWEB0149790.pdf?sequence=1&isAllowed=y#page=55>
- Gonzalez, E. M. eta Puerta, S. (2015). Reproducción de los estereotipos de género en Educación Infantil a través de los juegos y juguetes. *Investigación en la escuela*, (85), 63-74. <https://revistascientificas.us.es/index.php/IE/article/view/6836/6055>
- Gutierrez, D., Hopper, T., Molina, M. eta Segovia, Y. (2020). El modelo de Educación Deportiva en la escuela rural: amistad, responsabilidad y necesidades psicológicas básicas. *Retos: nuevas tendencias en educación física, deporte y recreación*, (38), 291-299.
- Hamodi, C. (2014). La escuela rural: ventajas, inconvenientes y reflexiones sobre sus falsos mitos. *Revista Palabra, "palabra que obra"*, 14.  
<https://repositorio.unicartagena.edu.co/bitstream/handle/11227/7784/5.%20HAMODI%20GALAN.pdf?sequence=1&isAllowed=y>
- Hik Hasi. (2018). Eskolako patioa. Ikasle guztiei leku egin nahian. *Hik Hasi*, 224, 11-17.  
[http://www.hikhasi.eus/Artikuluak/20180101/ESKOLAKO\\_PATIOA.\\_Ikasle\\_guztiei\\_leku\\_egin\\_nahian](http://www.hikhasi.eus/Artikuluak/20180101/ESKOLAKO_PATIOA._Ikasle_guztiei_leku_egin_nahian)
- Llorente, B. (2004). Jolasaren oinarri teorikoak eta umeen jolasak . Vitoria-Gasteiz: Toribio Etxebarria. *Lanbide Heziketarako Materialak*.

[https://redined.educacion.gob.es/xmlui/bitstream/handle/11162/157315/952012e\\_Pub\\_EJ\\_TE\\_12\\_jolasen\\_oinarri.pdf?sequence=1](https://redined.educacion.gob.es/xmlui/bitstream/handle/11162/157315/952012e_Pub_EJ_TE_12_jolasen_oinarri.pdf?sequence=1)

Lobato, E. (2005). Juego sociodramático y esquemas de género. Una investigación en educación infantil. Trabajo de Investigación. Universidad de Oviedo.

Marín-López, F. (2010). Algo más que un patio de recreo en infantil. *Revista digital para profesionales de la enseñanza*. <https://www.feandalucia.ccoo.es/docu/p5sd7365.pdf>

Méndez-Giménez, A. (2020). Beneficios físicos, intrapersonales e interpersonales de las intervenciones en el patio de recreo en educación primaria. *SPORT TK-Revista EuroAmericana de Ciencias del Deporte*, 47-58. <https://revistas.um.es/sportk/article/view/431111/283521>

Molines, S. (2020). La observación del sexismo en el patio escolar del CEIP Víctor Oroval y Tomás: un estudio de caso. *Atlánticas. Revista Internacional de Estudios Feministas*, 5(1), 206-226. [https://ruc.udc.es/dspace/bitstream/handle/2183/30359/9.%20Molines\\_Borr%C3%A1s\\_corr.pdf?sequence=1&isAllowed=y](https://ruc.udc.es/dspace/bitstream/handle/2183/30359/9.%20Molines_Borr%C3%A1s_corr.pdf?sequence=1&isAllowed=y)

Molins-Pueyo, C. (2012). Patios escolares y diversidad sociocultural en Cataluña. Una investigación sobre usos y posibilidades para el juego y el aprendizaje. *Papers: revista de sociología*, 97(2), 431-460.

Nafarroako Gobernua (2023). *Hezkuntza Departamentua*. <https://www.educacion.navarra.es/eu/web/dpto/escuelas-rurales>

Palacios, J., Pazos, J. M. eta Rodríguez, J. E. (2014). Costumbres lúdicas en España: el juego de bolos en la etapa final del Camino de Santiago. *Movimiento*, 20(4), 1397-1421. <https://www.redalyc.org/pdf/1153/115332898008.pdf>

Pavía, V. (2005). *El patio escolar: El juego en libertad vigilada*. Novedades Educativas. [https://books.google.es/books?hl=es&lr=&id=20hl47iJjgcC&oi=fnd&pg=PA7&dq=Pav%C3%ADa.+V.\(2005\).+El+patio+escolar.+Buenos+Aires:+Novedades+Educativas.&ots=\\_Zih-Znwm4&sig=Y4ksZSKKGSmFlizehlt85LM1Yns#v=onepage&q=Pav%C3%ADa%2C%20V.%20\(2005\).%20El%20patio%20escolar.%20Buenos%20Aires%3A%20Novedades%20Educativas.&f=false](https://books.google.es/books?hl=es&lr=&id=20hl47iJjgcC&oi=fnd&pg=PA7&dq=Pav%C3%ADa.+V.(2005).+El+patio+escolar.+Buenos+Aires:+Novedades+Educativas.&ots=_Zih-Znwm4&sig=Y4ksZSKKGSmFlizehlt85LM1Yns#v=onepage&q=Pav%C3%ADa%2C%20V.%20(2005).%20El%20patio%20escolar.%20Buenos%20Aires%3A%20Novedades%20Educativas.&f=false)

Pera, C. (2012/10/15). RECREJUEGOS. *Escuelarural.net*. <http://escuelarural.iraknet/recrejuegos>

- Pértegas, S. eta Pita, S. (2002). Investigación cuantitativa y cualitativa. *Cad Aten Primaria*, 9(1), 76-78.  
[http://www.ecominga.uqam.ca/ECOMINGA\\_2011/PDF/BIBLIOGRAPHIE/GUIDE\\_LECTURE\\_2/4/2.Pita\\_Fernandez\\_y\\_Pertegas\\_Diaz.pdf](http://www.ecominga.uqam.ca/ECOMINGA_2011/PDF/BIBLIOGRAPHIE/GUIDE_LECTURE_2/4/2.Pita_Fernandez_y_Pertegas_Diaz.pdf)
- Pons, C. (2017). El declive de la media hora de patio. Replantando el tiempo de “recreo”. *Tierra en las manos*.  
<http://www.tierraenlasmanos.com/tiempo-patio-mediahora-recreo/>
- Saldaña, D. (2018). Reorganizar el patio de la escuela, un proceso colectivo para la transformación social. *Hábitat y sociedad*, (11).  
<https://revistascientificas.us.es/index.php/HyS/article/view/5136/6032>
- Saldaña, D. (2020). Cambiar el patio para cambiar el mundo. *Educación espacial feminista y transformación social*.  
[https://accedacris.ulpgc.es/bitstream/10553/108036/1/Cambiar\\_patio\\_mundo.pdf](https://accedacris.ulpgc.es/bitstream/10553/108036/1/Cambiar_patio_mundo.pdf)
- Subirats, M. eta Tomé, A. (2007). *Balones fuera. Reconstruir los espacios desde la coeducación*. Octaedro.



## 8. ERANSKINAK

### 1. Eranskina

Maila: \_\_\_\_\_

Generoa: \_\_\_\_\_

Herria: \_\_\_\_\_

### ASTELEHENETIK ORTZEGUNERA

1. Zein material dago jolasteko? Zein erabiltzen duzu?
2. Etxetik materiala ekartzen duzu jolasteko? Zer?
3. Nolakoa da patioa? Marraztu eta markatu zein eremutan jolasten zaren.
4. Irakasleek zer egiten dute?
5. Nork zaintzen ditu ikasleak?
6. Zertan jostatzen zara? Norekin (adina eta generoa)? Zergatik?
7. Jolas ordua gustatzen zaizu? Zergatik?
8. Zer egitea gustatzen zaizu gehien? Zergatik?
9. Zer da jolas ordutik gutxien gustatzen zaizuna?
10. Zer aldatuko zenuke?

## **ORTZIRALA**

1. Zein material dago jolasteko? Zein erabiltzen duzu?
2. Etxetik materiala ekartzen duzu jolasteko? Zer?
3. Nolakoa da patioa? Marraztu eta markatu zein eremutan jolasten zaren.
4. Irakasleek zer egiten dute?
5. Nork zaintzen ditu ikasleak?
6. Zertan jostatzen zara? Norekin (herria, adina eta generoa)? Zergatik?
7. Jolas ordua gustatzen zaizu? Zergatik?
8. Zer egitea gustatzen zaizu gehien? Zergatik?
9. Zer da jolas ordutik gutxien gustatzen zaizuna?
10. Zer aldatuko zenuke?

## 2. Eranskina

	Jolasordu kop. Iraupena	Deskribapena	Materiala	Arauk	Irakasleen zeregina
<b>ERRATZU</b>	20min X2	Jolaslekua porlanezko eremu itxia da. Eskolaren ondoan aterpe bat du, eta honen azpian eskolatik jolaslekura jeisteko eskailerak daude. Jolaslekuaren bertze aldean txirrista bat eta zabuak daude. Horrez gain, lurrean, txirristaren ondoran jolasteko marrazki bat, eta jolaslekuan zehar koloretako marrak daude, espazioa zatituz.	<ul style="list-style-type: none"> <li>• Trizikloak</li> <li>• Egurrezko blokeak</li> <li>• Material birziklatuz (botilekin) egindako zestapuntako saskiak</li> <li>• Tamaina desberdineta ko pilotak eta baloiak</li> <li>• Uztaiak</li> <li>• ...</li> </ul>	<ul style="list-style-type: none"> <li>• Hamaiketakoa 1.jolasorduan jaten dute.</li> <li>• Etxetik ezin dute materialik ekarri jolasteko.</li> <li>• Futbolean jolasteko egunak zehaztuta daude, ezin da egunero jolastu.</li> </ul>	<p>Irakasleen artean txandak egiten dituzte jolasordua zaintzeko, jolas ordu bakoitzean irakasle batek du jolaslekuaren ardura.</p> <ul style="list-style-type: none"> <li>• Ikasleren batek mina hartzen bada laguntzea</li> <li>• Liskarren bat sortzen bada hemen esku hartzea</li> <li>• Jolasorduaren hasieran materiala eskaitzea eta bukaeran hau biltzen dela bermatzea</li> </ul> <p>Bertze irakasleak irakasle gelan egoten dira.</p>

	Jolasordu kop. Iraupena	Deskribapena	Materiala	Arauk	Irakasleen zeregina
<b>AZPILKUETA</b>	20min X2	<p>Jolaslekua eremu itxia da. Eremu honen zoruaren zatirik gehienez belarra eta lurra dago, zati hau aldapan dago. Jolaslekuan zehar sagarrondoak daude, zuhaitz nahiko baxuak 1,5m inguruko altuera dutenak. Material birziklatuarekin egindako bi mahai moduko daude, bat eskolako paretak eta itxitura elkartzen diren lekuan, irakasleak egoten diren lekutik nahiko ezkutuan, eta bertzea aldaparen bukeran, jolaslekua eta ondoko zelaia banatzen dituen itxituraren ondoan, zuhaitz handiago baten azpian.</p> <p>Horrez gain, porlanezko zati txiki bat dago, hemen ohiko parkeko txirrista eta eta zaldia daude, baita bi banku ere. Hemendik hurbil, belar eremuan, bi zabu ere badaude.</p>	<ul style="list-style-type: none"> <li>• Txikientzak o trizikloak</li> <li>• Taulak eta paleak</li> <li>• Gurpilak</li> <li>• Karretila</li> <li>• Sokak</li> <li>• Hontziak</li> <li>• Baloiak eta pilotak</li> <li>• Zanko txikiak</li> <li>• ...</li> </ul> <p>*Eskola barneko materiala ere erabiltzen dute, erraterako makilajea.</p> <p>*Ikasleek etxetik materiala ere ekartzen dute,</p>	<ul style="list-style-type: none"> <li>• Hamaiketakoa 1.jolasorduan jaten dute.</li> <li>• Ez dago arau berezirik, elkarrenganako erespetuaz eta elkarbizitza egokiaz gain.</li> <li>• Derrigorrezko araua ez bada ere, jolaslekuan egon ohi den lokatza dela eta ikasle bakoitzak katuska pare bat du eta jolaslekura ateratzeko hauek janzten dituzte.</li> </ul>	<p>Irakasleen artean txandak egiten dituzte jola ordua zaintzeko, jolas ordu bakoitzean 2 irakasle dute jolaslekuaren ardura. Hala ere, irakasle guztiak ateratzen dira eta hemen elkartzen dira. Porlanezko zatian egoten dira gehienetan, bankua eta txirristaren ondoan.</p> <ul style="list-style-type: none"> <li>• Ikasleren batek mina hartzen badu laguntzea.</li> <li>• Ikasleek irakasleari laguntza eskatzen badiote laguntzea.</li> <li>• Ikasle batzuek irakasleak haien jolas sinbolikoetan sartzen dituzte, erraterako haiei gauzak salduz. Irakasleak dinamika hau jarraitzen diete, egeroa honetan eskainitakoa erosiz eta abar.</li> </ul>

	Jolasordu kop. Iraupena	Deskribapena	Materiala	Arauk	Irakasleen zeregina
			futboleko baloia gehinentan.		
<b>AMAIUR</b>	30min X1	Eremua irekia da, ez dago hau mugatzen duen itxitura fisikorik, hala ere, ikasleek badakite zein gunetan egon daitezken. Barruti honetan, herriko parkea eta frontoia daude. Gainera, eremu horretatik errepidea ere pasatzen da, etxe gutxi batzuetara, hortaz auto gutxi batzuk pasatzen dira.	<ul style="list-style-type: none"> <li>• Baloi bigunak</li> <li>• Soka</li> <li>• Patineteak eta (kaskoa)</li> <li>• Tamaina desberdineta ko uztaiak</li> <li>• ...</li> </ul> <p>*Ikasleek etxetik materiala ere ekartzen dute, futboleko baloia gehinentan.</p>	<ul style="list-style-type: none"> <li>• Futbolean jolasteko egunak mugatuak dira.</li> <li>• Patinetean kaskoarekin ibili behar da.</li> <li>• Jolas orduko materialaz gain, eskolako bertze zerbait erabili nahi badute irakasleei baimena eskatu behar die.</li> <li>• Etxetik materiala ekarri dezakete.</li> </ul>	<p>Goizero, 2 irakaslek jolastokia eta ikasleak zaintzeko ardura dute, hala ere, normalean irakasle gehienak kanpon egon ohi dira.</p> <ul style="list-style-type: none"> <li>• Ikasleak parke inguruan badabiltza, arreta berezia jartzen diote errepideari eta autoren bat datorrenean ikasleei errepidetik baztertzeko ohartarazi.</li> <li>• Ikasleren batek mina hartzen badu laguntzea.</li> <li>• Ikasleek irakasleari laguntza eskatzen badiote laguntzea.</li> <li>• Jolasorduaren hasieran materiala eskaintzea eta bukaeran hau biltzen dela bermatzea.</li> <li>• Ikasleren bat bakarri edo baztertuta ikusten badute bertzeekin jolastera animatzea.</li> </ul>

	Jolasordu kop. Iraupena	Deskribapena	Materiala	Arauk	Irakasleen zeregina
					<ul style="list-style-type: none"> <li>Ikasleek ea haiekin jolastu nahi duten galdetzen diote irakasleei, hauek egoeraren arabera jolastea edo ez erabakitzen dute.</li> </ul>
<b>ARIZKUN</b>	30min X1	<p>Eskola ondoko patioa, itxitura duen barruti txikia. Hemen parkea zabuak, txirrista eta zalditxoarekin dago. Lurrean jolasteko koloretako marrazkiekin zirkuitu moduko bat dago. Eskolako ateraren parean, aterpe bat dago, alde bakoitzean porteria bana duena.</p> <p>Horrez gain LHko ikasleei, eskola ondoko urbanizaziora joateko aukera eskaintzen zaie. Hemen, etxe batzuk egon arren, erabat eraiki gabeko eremu zabal eta lasai bat da. Etxe, belardi eta errepideaz gain, pertsona helduek ariketak egiteko tramankuluekin sortutako parketxo bat dago, zuhaitzez inguratua. Urbanizazio</p>	<ul style="list-style-type: none"> <li>Baloi bigunak</li> <li>Uztaiak</li> <li>Sokak</li> <li>Beisboleko materiala</li> <li>Konoak</li> <li>Zanko txikiak eta handiak</li> <li>...</li> </ul> <p>*Ikasleek etxetik materiala ere ekartzen dute, futboleko baloia gehinentan.</p>	<ul style="list-style-type: none"> <li>Eskola ondoko patioan ezin da futbolean jolastu baloi gogorrarekin (futboleko baloia)</li> <li>Baloia hankarekin ibiltzeko (futbolean) egunak mugatuak dira.</li> <li>Etxetik materiala ekarri dezakete.</li> </ul>	<ul style="list-style-type: none"> <li>Irakasleen artean txandak egiten dituzte jolasordua zaintzeko, jolas ordu bakoitzean 2 irakasle egoten dira. Irakasleetako bat urbanizaziora joaten da eta bertzea eskola ondoko jolastokian gelditzen da.</li> <li>Ikasleren batek mina hartzen badu laguntzea.</li> <li>Ikasleek irakasleari laguntza eskatzen badiote laguntzea.</li> <li>Jolasorduaren hasieran materiala eskaintzea eta bukaeran hau biltzen dela bermatzea.</li> <li>Ikasleren bat bakarrik edo baztertuta ikusten badute bertzeekin jolastera animatzea.</li> </ul>

	Jolasordu kop. Iraupena	Deskribapena	Materiala	Arauk	Irakasleen zeregina
		honetan muga fisikorik ez badago ere, goiko argazkian markatutako eremuan jolasten dira ikasleak.			<ul style="list-style-type: none"> <li>Ikasle batzuek ea haiekin jolastu nahi duten galdetzen diote irakasleei, hauek egoeraren arabera jolastea edo ez erabakitzen dute.</li> </ul>
<b>IRURITA</b>	20min X2	<p>Jolastoki gisa erabiltzen den eremuan herriko errebote plaza eta eskolaren azpian dagoen trinkete txikia dira. Batetik bertzerantz joateko eskailera batzuk daude.</p> <p>Errebote plaza handia da eta zorua harri txintzarrezkoa da. Honen inguruan etxe batzuk daude, eta horietako batean txakur bat dago. Eremu honetan irakasleen zein etxe horietan bizi direnen autoak egon ohi dira aparkatuta. Eskolaren ondoan petril moduko bat dago.</p>	<p>Eskolan ez dago materialik. Ikasle batzuek esku-pilota ekartzen dute eta aurretik GHko irakasleari eskatuz gero honek materialen bat ekartzen ahal die irakasleei.</p>	<ul style="list-style-type: none"> <li>Errebotetik trinketera joateko eskaileretatik ibili behar dira, ezin dira eskolaren bertze aldean dagoen aldapatik joan, bide horretan autoak ibiltzen direlako.</li> <li>Etiket materiala ekarri dezakete.</li> </ul>	<p>Irakasle guztiak egoten dira jolasorduan, batzuk errebotea zaintzen eta bertze batzuk trinketea.</p> <ul style="list-style-type: none"> <li>Ikasleren batek mina hartzen badu laguntzea.</li> <li>Liskarren bat sortzen bada, beharrezkoa bada, esku hartzea.</li> <li>Ikasleren bat bakarrik edo baztertuta ikusten badute bertzeekin egotera animatzea.</li> </ul>
<b>ARIZKUNGO FRONTOIA</b>	30min X1	Herriko frontoia da. Frontoira sartzeko kaletik eskailera batzuk edo aldapa bat	<ul style="list-style-type: none"> <li>Baloi bigunak</li> <li>Uztaiak</li> </ul>	<ul style="list-style-type: none"> <li>Futboleko bi astetik behin jolas daitezke.</li> </ul>	GHko bi irakasle egoten dira.

	Jolasordu kop. Iraupena	Deskribapena	Materiala	Arauk	Irakasleen zeregina
		jeitsi behar da. Alde batean, bankuak daude, eta hauen aurrean jolasteko marrazki batzuk. Bertze espazio guztia frontoi arrunt bat da.	<ul style="list-style-type: none"> <li>• Sokak</li> <li>• Beisboleko materiala</li> <li>• Konoak</li> <li>• Zanko txikiak eta handiak</li> <li>• ...</li> </ul> <p>*Eskolako jolastokiko materiala dago eskuragarri, baina eskolatik frontoira joaten direnez, jolasordu hasieran zer erabiliko duten aukeratu behar dute, haiekin eramateko.</p>	<ul style="list-style-type: none"> <li>• Eskolatik frontoira, eta alderantziz, irakasleekin joan behar dira.</li> </ul>	<ul style="list-style-type: none"> <li>• Liskarren bat badago edo ikasleren batek mina hartu badu eta beharrezkoa bada esku hartzea. Hal ere, haiengana jo aurretik segundu batzuk itxoiten saiatzen dira (egoeraren arabera) ikasleek haien kabuz konpon dezaketen aztertzeko. Azkeneko hau kontrolatzea kostatzen da, berehala ikasleei laguntzeko joera hartzen baitute nahi gabe.</li> <li>• Ikasleek irakasleari laguntza eskatzen badiote laguntzea.</li> <li>• Ikasleren bat bakarrik edo baztertuta ikusten badute bertzeekin jolastera animatzea.</li> <li>• Ikasle batzuek ea haiekin jolastu nahi duten galdetzen diote irakasleei, hauek gehienetan ezezkoa ematen dute, hurrengo saioan GH izaten dutenez hemen parte hartu eta saioa bideratzen dutelako. Jolasorduan ikasleek haien jolasetan libre</li> </ul>



	<b>Jolasordu kop. Iraupena</b>	<b>Deskribapena</b>	<b>Materiala</b>	<b>Arauak</b>	<b>Irakasleen zeregina</b>
					eta irakasleen agindu edo arauik gabe jolastera bideratzen saiatzen dira.

## ARGAZKIAK

### ERRATZU:



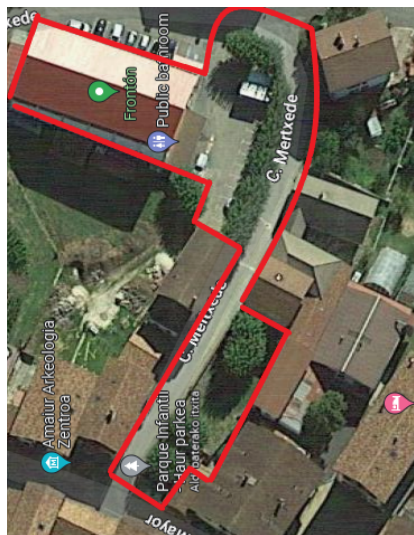


**AZPILKUETA:**



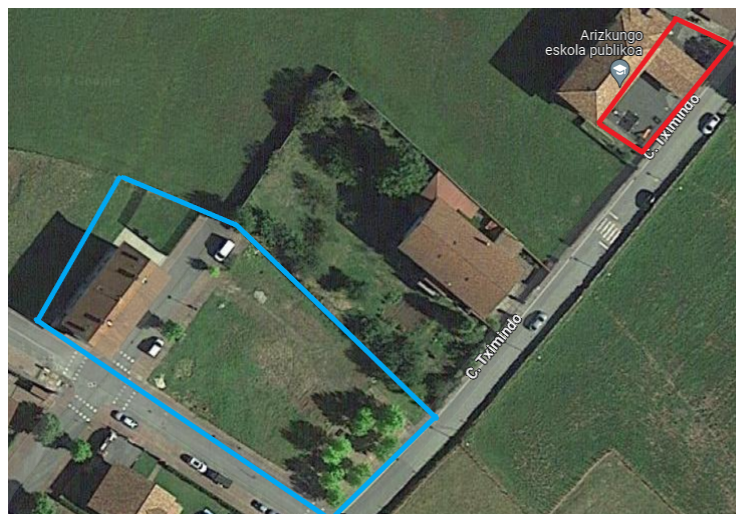


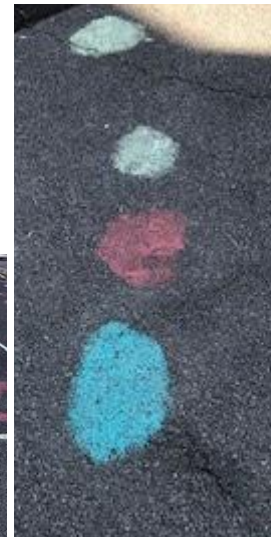
**AMAIUR:**





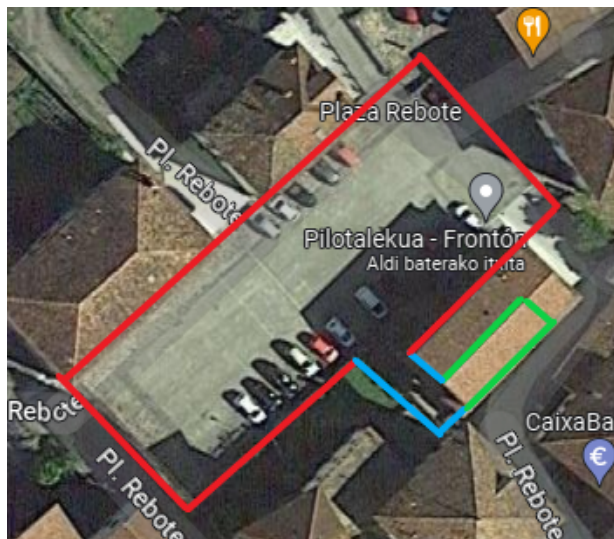
# ARIZKUN







# IRURITA



# ARIZKUNGO FRONTOIA

