

Euskal Landa paisaia abeltzaintzaren uztearen aurrean

El paisaje rural vasco ante el abandono de la ganadería

The Basque landscape in the face of the
abandonment of livestock

Juan Cruz Alberdi Collantes*

RESUMEN LABURPENA ABSTRACT

El estudio parte de la premisa de que un abandono de la ganadería por parte del caserío provocaría una pérdida progresiva del paisaje de campiña propio espacio vasco atlántico. La investigación se apoya en primer lugar en investigaciones recientes, como medio para medir desde la incidencia real del abandono de las actividades ganaderas hasta sus consecuencias en el paisaje. Los resultados muestran que el abandono es casi generalizado pero los usos del suelo apenas se alteran. Razonamientos culturales parecen apoyar el mantenimiento del paisaje de campiña aunque se concluye que es una situación transitoria. Los habitantes rurales, preocupados por esta situación, proponen acciones que valoricen el paisaje de campiña, cuya pérdida, más evidente en los territorios rurales próximos al medio urbano, además de una merma de calidad paisajística, tiene implicaciones económicas, culturales y naturales.

Abeltzaintzaren funtzioaren galerak lurzorua erabileran antzeko erreakzioa sortuko lukeela eta baserriaren landa paisaia izango litzateke kaltetuena da ikerketaren abiapuntua. Metodologia argitalpen berrietan oinarritzen da, abeltzaintza jarduerak bertan behera uztearen garrantzia eta paisaia dituen ondorioak neurtzeko bitarteko gisa. Emaitzek abeltzaintzaren abandonua orokorra dela erakusten dute baina lurzorua erabilerak ez direla ia aldatu. Arrazonomendu kulturek babesten dutela baserriko landa paisaia mantentzea, nahiz eta ondorioztatzen den egoera iragankorra dela. Landa-eremuko biztanleek, egoera honekin kezkatuta, landazabaleko paisaia balioesteko ekintzak proposatzen dituzte. Izan ere, hiri-inguruetik hurbil dauden abeltzaintzaren galera nabariago da eta honek, paisaiaren kalitatea murrizteaz gain, ondorio ekonomikoak, kulturalak eta naturalak sortzen ditu.

The study starts from the premise that an abandonment of livestock by the hamlet would cause a progressive loss of the countryside landscape of the Basque-Atlantic area. The research is based primarily on recent research, as a means of measuring from the real incidence of abandonment of livestock activities to its consequences on the landscape.. The results show that abandonment is almost generalized but land uses hardly change. Cultural reasoning seems to support the maintenance of the countryside landscape, although it is concluded that it is a transitory situation. Rural inhabitants, concerned about this situation, propose actions that enhance the countryside landscape, whose loss, more evident in rural territories close to the urban environment, in addition to a decline in landscape quality, has economic, cultural and natural implications.

PALABRAS CLAVE GAKO-HITZAK KEY WORDS

Uso de la tierra; suelo agrario; ganadería; caserío; paisaje.
Lurraren erabilera; nekazal lurra; abeltzaintza; baserria; paisaia.
Land Use; agricultural land; livestock; Basque farmhouse; landscape.

* Geografia Saila. Euskal
Herriko Unibertsitatea
juancruz.alberdi@ehu.eus

Fecha de recepción/Harrera data: 10-06-2021
Fecha de aceptación/Onartze data: 05-10-2021

Euskal baserria, etengabeko aldaketa prozesua jasan duen arren, bere bilakaera historikoan oztopo ugari gainditu ditu, jakin izan du garai bakoitzaren beharretara egokitzen eta osorik, salbuespen salbu, iristen da mende berrira (Ainz, 2001). Etxebizitza eta oinordetza, bere ezaugarri espazial nagusiak, antzekoak izaten jarraitzen dute, baserriak eraiki zirenetik, orain dela mende bat azkenak.

Baserriaren nekazal funtzioaren jarraipena gero eta zalantzakoa da. Azken ikerketek Euskal Herriak hamarkadetan zehar jasandako ustiategiaren abandonu handiena, nekazal baserriaren desagerpenera eramango duela diote (Mauleón, 1998; Ainz, 1999; Alberdi 2001). Hauetariko ikerketa batean aipatzen genuenez, ustiategiaren galera sektorearen birmoldaketarekin lotu behar da. Aspaldiko bilakaera da baina azken hamarkadetan abidura handia hartu duen prozesua da

Etxezarretak (1994), zioenez, ustiategiaren galera ez da nekazaritzaren galeraren adierazlea hala beharrez. Eredu kapitalistaren merkatuaren mobimenduak izan daitezke eta eredu konpetitiboagoa isla izan daitezke.

Landa inguruak, ordea, kaltetuak dira nabarmenki, eremuak ezaugarritzen duten jardura nagusiena galtzen dutelako. Baina landa eremuen artean hiri inguruan dauden landa eremuak dira kaltetuenak. Eskualde hauetan lurraren balorea hiriak finkatzen du eta ez nekazal jarduerak. Epe laburrean ez bada ere, epe ertainetan, belaualdiaren erreleboa planteatzen denean, abandonua nagusituko da

Hiri presio jasotzen duten eskualdeekin batera mendi zonaldeak dira abandonu handienetarikoa jasotzen dutenak, bai landa baita ustiategiarena ere. Era honetako eremutan irauten duen nekazaritza, zailtasun fisikoak eragindako ondorioak direla medio, nekez egokitu daiteke globalizatutako eredu batek eskatzen duen konpetentzia mailara .

Hiri presioa eta ezaugarri desegokiak batzen dira Euskal Baserrian. Ondorioa garbia da, abandonua arruntena baino askoz handiagoa da eta hiri eremutik hurbil dauden eskualdeetan, Lapurdi, Gipuzkoa eta Bizkaiko baserrietan bereziki, egoera hau oraindik ere gehiago areagotzen da.

Euskal Herriko Atlantiar isurialdean dugun landa paisaia, egun eta historian zehar izan dena, baserriaren nekazal egiturari lotu behar zaio. Gure mendi eta natur eremuetan dugun paisaia ez da naturala, gizakiaren erabileraren ondorioa da gehien bat, eta nekazaritza erabilera nagusia izan denez mende askotan, baserriarrek egin duten erabileraren ondorioa da.

Baina erabilera hau aldakorra da, nekazal ustiakuntzak aldatzen diren bezala, eta historikoki erabilera eta itxura aldatzen joan da. Azken hamarkadetan, baserriaren bilakaeraren barruan, aldaketa handi bat ematen ari da, bere historiaren handiena ziurrenik. Baserria, nekazal

unitate bezala sortu zen baina hamarkada hauetan nekazal izaera galtzen ari da, hein handi batean bederen.

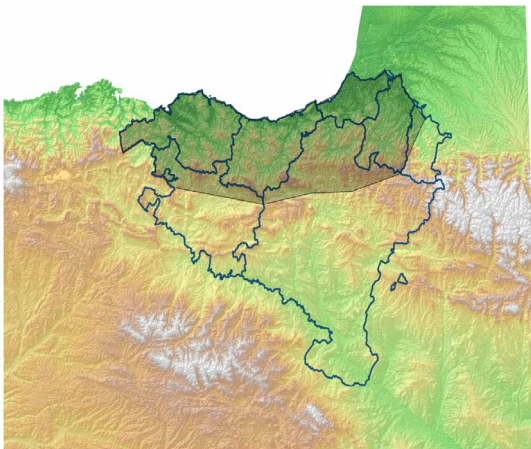
Asko gara bilakaera hauetaz kezkatuak gauden ikerlariak eta lan ugari burutu dira gertatzen ari den prozesua azaltzeko. Landa paisaia, nekazaritza erabilerak galduz gero, aldatuko dela pentsa daiteke. Hau da, aldaketa aurreratuta badago erabileraren aldaketak eta hauekin paisaiaren aldaketak nabarmentzen hasiak behar direla.

Azterketa honetan geografiaren arlotik burutu ditugun zenbait lanen ondorioak batzen ditugu. Ondorio partzialak dira, ikuspegi ezberdinak bilduz, baina denak elkarturik egun baserriaren paisaiaren inguruan gertatzen ari dena jasotzen dute. Lan honen emaitzak, euskal baserriaren azterketan gure aurretik dauden ikerlari askori erreferentzia egiteaz gain (Caro Baroja, Ainz, Galdos eta Ruiz Urrestarazu, Mauleon, Artano...), ikertzaileak berriki egindako hainbat lanetan jasotako emaitzak laburbiltzen saiatzen da (Alberdi, 2017; 2019; 2021) eta, horrela, aurkezpenean bildutako emaitzei gaurkotasuna ematen.

Baserriaren terminoarekin, sakabanatutako landa etxebizitza eta, aldi berean, Euskal Herriko isurialde atlantikoaren zatirik handienaren bereizgarri den nekazaritza ustiatagia izendatzen da. Ereku horretan sartzen dira Bizkaia, Gipuzkoa eta Euskal Autonomia Erkidegoko Arabako haran atlantikoak; Nafarroako Foru Komunitateko ipar mendebaldeko zatia eta Ipar Euskal Herriko hiru lurraldeak.

**1. BASERRIA,
EUSKAL ATLANTIAR
ISURIALDEAREN
USTIAPEN EREDU
NAGUSIA.**

Mapa 1.- Euskal Baserriaren hedapen eremua



Iturria: Santana et al. 2001, Egileak egina

Ustiategi honen ezaugarri tradizionalak honela laburbiltzen dira: bloke etxe bat dago, ukuiluaren, belar biltegien, fruituen eta abarren bidez etxebizitza eta nekazaritza ustiategiaren zerbitzu funtzioak betetzen dituena, ekoizpen lurraldea osatzen duten erabilera desberdineko lurrez inguratuta. Hauen artean, alderik garrantzitsuena eta etxebizitzatik gertuen dagoena landatutakoa da. Kanpoko orlan belardiak eta, hala badagokio, sagarrondoak izaten dira, eta harago egurra. Industrializazioarekin, abeltzaintzarako baserria gailentzen denetik, abereen ohea osatzen duten iratzeak, abereen gorotzekin nahastu ondoren, lur pobreetan eta oso lixibatueta beharrezkoa den ongarrria emango dute.

Nekazaritzako unitate hau Euskal Atlantiko ibarretako landa paisaia aurkezten duen egoeraren arduradun nagusia da. Ruiz Urrestarazu eta Galdosen arabera (2013), Euskal baserriaren paisaiak konfigurazio sinplea mantentzen du, eta bere osaketa funtsezko bost elementutan oinarritzen da. Lehendabiziko laurak mendiko landa eremutako ezaugarriak dira, hala nola, topografia nahasia, habitaren dispersioa, belardiak eta koniferak. Azken mendearen herri hazkundearen ondorioz, hirien hurbiltasuna gehitu behar zaio, paisaian eragin zuzena eta nekazal jardueran zeharkako eragin handia ere sortzen duelako. Horiek guztiak mosaiko egitura sortzen dute haranetako magaletan, non pinudien lursailak (batez ere Gipuzkoan eta Bizkaian), belardiak eta baso misto atlantikoa dira bere teila nagusiak. Bere emaitzaren arduraduna abeltzaintza eta basogintza orientazioa duen baserria da. Bi jarduerak elkartzeak landa atlantikoko paisaia mistoa sortzen du.

Egokitzapen honen lehen faseetan, XX. mendeko 60ko eta 70eko hamarkadetan, baserri ugari utzi zuten ustiapena. Beste baserri batzuek merkatuaren eskakizun berrietan sartzea erabakitzen dute. Erronka horrek, ordea, baserriaren berezko egiturazko gabeziak zituen. Ustiategiaren lurralde oinarri murriztak ekoizpenaren hazkunde desiratua geldiarazi egiten zuen. Beraz, produktibitatea teknologiako inbertsioen bidez eta lan metaketaren bidez lortu behar zen.

Ainzen (2001) arabera, beste egokitzapen bat lanaldi partzialeko nekazaritzari heltzea izan zen, errentak dibertsifikatzeko eta diru sarrerak handitzeko modu gisa. Aktibitate aniztasuna ez zen berritasuna baserrian, tradizio luze baten jarraipena baizik. Azkeneko Erregimenean, nekazaritzako lanaren eta ontzioletarako zura moztearen eta garraiatzearen arteko bateragarritasuna, ikazkintza edo burdinola ugari zainak eta ikatzak garraiatzearekin lotuta zegoena, ohikoa zen. Baina azken hamarkadetan lanaldi partzialeko nekazaritzak ez du lortu baserriaren egonkortasuna lortzea, bai ordea desagertze prozesu azkarragoa saihestea. Azkenaldiko ikerketek prozesuaren atzerazintasuna azpimarratzen dute: lanaldi partzialeko nekazaritza abandonuaren atariko da.

Ruiz Urrestarazuk eta Galdosek (2000) diotenez, egokitzapenaren azken faseko gakoak hiri merkatuekin, nekazaritza politikekin eta nekazaritzako elikagaien industriarekin eta merkaturatzearekin lotuta daude, Europako

landa eremu guztietan bezala. Horren ondorioz, baserriak abeltzaintza izaera indartzen du, oraindik ere lehentasuna duen esne dedikazioarekin, baina haragi ekoizpena gero eta gehiago desbideratzen da. Abeltzaintzaren funtzio honek lur erabileraren inguruko aldaketa nagusi bat ekarri du, belardi eta soroen probetxuaren estensifikazioa, larreen presentzia nabarmenduz. Modernizazioak eragina izan du, halaber, etxean. Izan ere, askotan bizileku eta ekoizpen izaera mistoa galdu egin du, eraikin zaharreetan mantentzen den etxebizitza funtzioaren (gehienetan sakon berritua) eta beste eraikin funtzional batzuei atxikitako produkzio funtzioaren arteko bereizketa fisikoaren mesedetan.

Nekazaritzako ustiategi mota horrek jasan dituen aldaketa prozesuak eta gaur egun horietako asko ixteak arriskuan jartzen duen zalantzazko egoera ez datoz bat beste garaietan izandako ustiategi honen bilakaera orokorrarekin. Hainbat ikertzailek diote ez gaudela baserria astindu duten krisi ziklikoetako baten aurrean. Baserriak bi aukera ditu: baserria etxebizitza bihurtzea edo nekazaritzako eta abeltzaintzako baserria, merkatuko irizpide kapitalisten arabera kudeatua. Azken bertsio horrek, Ruiz Urrestaruzuk eta Galdosek (2000) diotenez, baserrizat hartu izan denarekin antzekotasun handiagoa izan lezake, baina baserriaren kontzeptua osatzen zuten oinarritzko ezaugarri sozial, kultural eta lurraldekoak falta zaizkio.

Lurralde sistema orok transmisio mekanismo batzuk erakusten ditu, jarraipena, garapena edo, bestela, porrota ziurtatzen dutenak. Baserriko nekazaritza eremua arautzen dutenen artean, bat da nagusiki bere sistemaren haustura eragiten ari dena, familiako eskulanik eza.

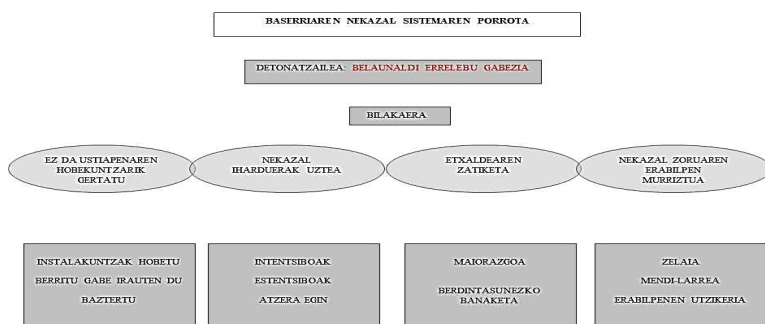
Familiaren barruan nekazaritza funtzioa ez berritzeak sistemaren egitura osoari eragiten dio. Nekazaritza eta abeltzaintzako funtzioek prozesu bati ekiten diote, eta prozesu hori, azkenean, abandonura eramaten du. Prozesu hori hainbat etapatan gauzatzen da eta baserriaren gainontzeko funtzioetan ere eragiten du (ikus Taula 1),

- Nekazaritza eta abeltzaintzako funtzioek prozesu bati ekiten diote eta prozesu horren azken fasean jarduera bertan behera uzten da. Prozesu hori hainbat etapatan gauzatzen da: jarduerari eustea, berritzerik eta ustiategian hobekuntzarik egin gabe, estentsifikazioa (esnetik haragitarara edo ardieta), marjinalizazio ekonomikoa eta abandonua
- Nekazaritza lurzoru erabilgarriaren aprobetxamendu estentsiboak hedatu egiten dira, belarditik sega larreetara, segarik gabeko larreetara eta, azkenik, energia ahalmena galtzera. Nekazaritzako lurzoru erabilgarria pixkanaka murrizten doa.
- Baserriaren oinarria are unitate txikiagoetan banatzen da.

2. EGUNGO BASERRIAREN PORROTA, IA ERABATEKOA

Familia nukleoaren biziraupenerako beharrezko baliabidea izateari uztean, maiorazkoak bere funtzioa galtzen du eta ondasun higiezinak heredatzen dituzten neba arreba batzuen artean banatzen hasten dira. Ondarearen balio ekonomikoak pentsaezina egiten du baserriaren jabariari eustea ahalbidetuko duen diru konpentsazioa.

Taula 1.- Egungo baserriaren krisiaren garapena



Iturria: Alberdi 2001. Egileak egina

Nekazaritza funtzioa bertan behera uztera daraman prozesua ez dago egun guztiz osatuta, eta, normalean, tarteko egoerak ikusten ditugu, baina, sistema horren funtzionamenduan elementu nagusia falta denez, ustiatzean familiaren eskulana berritzea, ezinbestean osatuko da.

Agian, prozesu honek duen berezitasunik handiena bere izaera orokorra da. Gutxi dira bertatik ihes egiten duten nekazaritza eta abeltzaintzako unitateak. Ustiatze gehienek prozesu horri egin behar diote aurre, baina, guztien artean, lanaldi partzialeko nekazaritzan aritutakoak dira gehien eragiten dietenak. Hirurogeiko hamarkadan lanaldi partzialeko nekazaritza eredu bat izan zen, euskal baserrian jarduerari eustea ahalbidetu zuena, nekazaritza aktiboen murrizketa motelduz, baina hurrengo belaunaldia baserriaren jabetzara iritsi denean nekazaritza funtzioak behin betiko uzten dira.

Ikusten ari garen nekazaritza eta abeltzaintzako jarduerak bertan behera uzteko prozesuaren intentsitatea dela eta, ez gara berrikuntzaz, berregituraketaz edo birmoldaketaz ari, ingurune hori benetan deuseztatzeaz baizik.

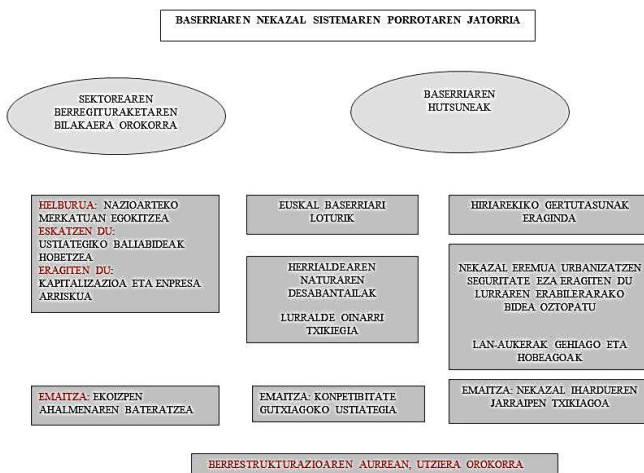
Baserriko nekazaritza sistemaren hausturaren eragilea eskulan aktiboaren falta bada, egoera horretara eramaten duten arrazoiak eremu horren kanpoaldean bilatu behar ditugu, nekazaritza eta abeltzaintzako

okupazioen garapen orokorrean eta hiri inguruneak lurzoruan eta nekazal populazioan duen eraginean (ikus Taula 2).

Behatutako bilakaera bat dator nekazaritza eremuen garapen orokorrarekin. Nekazaritza eta abeltzaintzako sektoreen bilakaeran, merkatu libreko ekonomia batean aurre egiteko eta bizirauteko gai izango den sektore lehiakor bat sortzea helburu duen politikak markatzen du. Gehiago eta merkeago errenditzen saiatzen den eredu bat lortzea da helburu. Ustiategiak ekoizpen ahalmena handitu behar dute, ekoizpena kapitalizatuz eta industrializatuz. Horrek ekoizpen instalazioaren hobekuntzan inbertitzea eta lurralde oinarri garrantzitsu bat izatea, ustiategiari beharrezko maniobra marjina emateko gai izango dena, eskatzen du. Askotan, aukera horiez gozatzea ere ez da nahikoa merkatu dinamika baten berezko aldaketen mende dagoen sektore batean.

Orokortze horren barruan, euskal baserriak zenbait berezitasun ditu, eta, horren ondorioz, jarduera are gogorragoa da. Baserri gunea Euskal Herriko haran atlantikoak dira. Malda handiko erliebe malkartsua dute. Mendien gailurrak altuera txikikoak badira ere, ia ez dira 1500 metrotik gorakoak kota altuenetan, eta mendirik ohikoenak 400-1.000 metrokoak dira. Hala ere, erdi mendiko eskualde horiek sakonki industen ditu ibai sareak, ibaietako ibaiak higadura ahalmen handia hartzen baitute, jaiotzen direnetik Bizkaiko Golkoko oinarri mailara oso hurbil daudelako. Luzetarako profila duen malda nabarmenari prezipitazio ugariko klima gehitu behar zaio. Ondorioz, haran horiek estuak dira, oso malkartsuak eta malda handikoak.

Taula 2. Baserriaren krisia sortzen dituzten faktoreak



Geomorfologi ikuspegi honek, berez, lur hauen nekazaritza ahalmen urria azaltzen digu. Oso gutxi dira % 20tik beherako malda duten lurzoruak. Beraz, mekanizatu daitekeen lurzoruaren hedadura, gaur egun nekazaritzarako aprobeitza daitekeen bakarra, txikia da. Laborantzarako azalera onenak, ibai ibarrak, tamaina txikikoak dira, luzeak eta ibaien behe arroetara mugatuak ia. Espazio gosea, urritasunetik sortua, bailara hauek definitzen dituen ezaugarrietako bat da.

Atlantikoko haran askotan, batez ere Euskal Autonomia Erkidegoan, baina baita Nafarroa iparraldean eta Lapurdin ere, baserriaren nekazaritza jarduera hiri funtzioetatik eta erabileretatik hurbil dago. Hiriak ez badu beti eragin negatiboa izaten nekazaritzako funtzioen garapenean, euskal kasuan nekazaritza funtzioa pixkanaka deuseztatzen du bere ingurutik.

Egoera hori eragiten duen arrazoi nagusietako bat landa lurzoruaren prezioan dago, haren balioa finkatuta egoteari uzten baitio nekazaritza ahalmenak, eta hirigintza aukeren arabera araututa geratzen baita.

Nekazal lurrak arrendatzeko modalitateek ere ez diote mesederik egiten abeltzainari. Ez da lurrik saltzen eta ez errentan jartzen nekazaritza prezioetan, eta ahozko akordioak dira nagusi, inolako berme juridikorik eta denbora bermerik gabe. Segurtasun falta horrek inbertsio berriak egitea edo ukilua handitzea eragozten dio; izan ere, badaki une jakin batean kudeatzen duen lurralde oinarria iragankorra izan daitekeela.

Hasitako prozesuaren ondorioz, baserriaren nekazaritza dedikazioaren murrizketa izan da aldi honetako elementu benetan deigarria. Ekoizpenaren zati bat salmentarako erabiltzen zuen dedikazio partzialeko baserri baten nagusitasunetik, autokontsumorako soilik ekoizten duen ustiategi baten nagusitasunera igaro da (% 65,5). Honek ia ez du baratze txiki bat mantentzen, eta, kasu askotan, abeltzaintza, ardi eta zaldien unitateren bat soroaren erabilera partzialki edo osorik mantentzea ahalbidetzen du. Oinordetzaren zati bat hirugarrenei lagatzea ohikoa da. Usurbilgo baserriaren azterketak argi eta garbi islatzen du aipatzen ari garen egoera (Altuna, 1996; Uriarte, 2014).

Globalizazio ekonomikoak nekazal kontzentrazioa bultzatzen badu, ustiategiaren zailtasun fisikoak eta lurralde zailtasunak dituzten eremuetan abandonuaren fenomenoak are gogorragoak da. Hiriarekiko hurbiltasunak ere abandonu prozesua bultzatzen du. Eremita hauek garatutako nekazaritza desagertzera iritzi daiteke.

Argitaratutako ikerketa berri batean (Alberdi, 2019), baserriaren desagrarizazioak euskal paisaiaren eragiten ari diren aldaketetan sakontzen dugu. Gure helburuaren azalpenerako ikerketa garrantzitsua denez, artikululu honen emaitza nagusiak laburbilduko ditugu, irakurleak uler dezan zein diren, oraingoz behintzat, ingurune horri eustea ahalbidetzen duten gakoak.

Ez da bakarra, hala ere, azken urte hauetan paisaiaren eraginaren inguruan argitaratzen ari den ikerketa bakarra. Narbarte eta Del Amok (2020), bi mendeetako paisaiaren aldaketaren azterketa egin ondoren, natura ikuspegi hutsetik sarritan ikusten diren espazioen ageriko ikusezintasunaren aurrean, beraien ikerkuntzan lortutako emaitzek agerian uzten dute gaur egun marjinalizazio prozesu gogor bati lotuta dauden paisaien dentsitate historikoa. Jardueraren abandonua, beraz, gero eta nabariagoa gelditzen ari da argitaratzen ari diren ikerketa ezberdinetan.

Aurreko puntuan agerian utzi denez, nekazaritzako erabileren egungo oreka, salbuespenak salbuespen, larrerako belardien aprobetxamendu oso estentsibo eta puntual batean oinarritzen da, eta prekarioan dauden kontratuen sistema batean. Honen bidez abeltzaintza jarduera uzten duten ustiategiek hirugarren bati lagatzen baitiote bere oinordetzaren zati bateko edo osoko gozamina.

Zaila da zehazte nekazaritza lurzorua zer ehuneko erabiltzen duten alokairuak edo prekario kontratuek, baina estimazio ofizial batzuen arabera (INERen Nekazaritzako Ustiategien Egiturari buruzko Inkesta, 2017), Euskadiko ustiategiek erabiltzen duten azaleraren % 51a da. 2009ko nekazaritza erroldaren arabera, zifra nabarmen txikiagoak dira, % 31ren ingurukoak, eta azterlan lokalizatuenen emaitzak lur erabilgarriaren % 29tik % 46ra bitartekoak dira. Era batera edo bestera, emaitza esanguratsuak dira lurzorua erabileren egungo oreka ulertzeko.

Nekazaritza eta abeltzaintza jarduerarako lurzoru mota horiek dituzten baldintzei buruzko datuei dagokienez (Uriarte, 2014), badirudi jabetzakoak baino nabarmen hobek direla, % 59,8 erabat landu daitezke, eta mekanizazio motarik onartzen ez dutenak, berriz, % 3,6 baino ez dira. Lursailaren kalitatea luberritze aukerekin lotuta dago, eta, haren arabera, % 65,4 egokia da lantzeko, eta artzaintzarako, berriz, % 28,1 erabil daiteke. Belardiari eskainitako espazioa da ia erabilera aipagarri bakarra: azaleraren % 86,6 bazkarako erabiltzen da. Lur zatien lagapena edo alokatuta belarra lortzera zuzentzen da, eta jabearen aldetik asmo argiarekin, lurzorua nekazaritza erabilera mantentzea.

Bestalde, ekoizpen ahalmena profesional diren ustiategi kopuru xume batean pilotzea izango litzateke espero liteken emaitza. Baina, hauek oso gutxi dira, zenbait herrietan ia ez da inor gelditzen. Honek zalantza bat sortzen zaigu erabilera honen inguruan: profesional hauek interesa al dute bazka azalera guztia aprobetxatzeko?

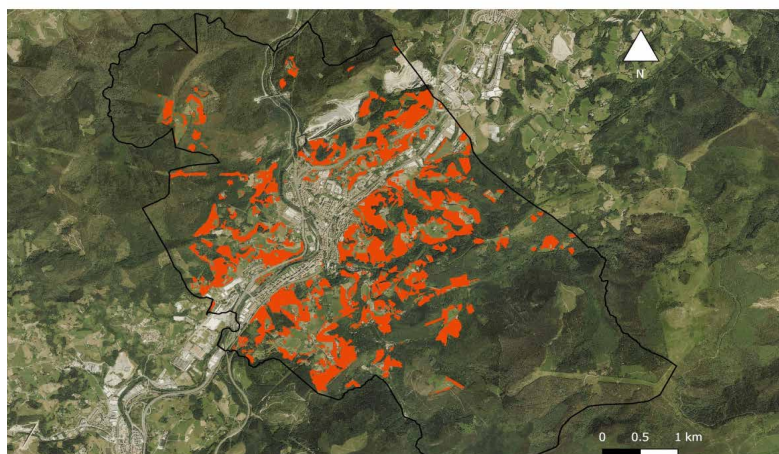
Argi dago ustiategi profesional horiek jarduera utzi edo baztertzea erabaki dutenen lurzoru erabilgarriaren zati handi bat pilatu dutela. Baina ez dute azalera osoarekin egin eta batez ere lurzoru mekanizagarrian zentratu dira. Etorkizuneko planteamendu bati begira gehitzeko interesa izango luketen azalera murrizta da eta, ahal bada, mekanizagarria, hau da, bazka lortzeko erabili daitekeena. Partzela berriak erabiltzeko nahia agertu dute, baina partzela horiek bi oztoporekin topo egiten dutela onartzen dute:

- Ustiatégian eskulan nahikorik ez izatea gaur egun erabiltzen dutena baino lur gehiago gozatzeko.
- Eskaintza txikia eta kalitate txarrekoa, proposatzen dizkieten lurren artean. Lursail horiek urrun daude, txikiak dira, sastrakak erdi inbadituak, zuhaitz artean, itxiturak egoera txarrean dituzte, eta, ondorioz, ez dituzte onartzen.

Azalera ez mekanizagarria ardi aziendak eta, neurri txikiagoan, haragitarako behi aziendak dituzten ustiatégiek bakarrik eskatzen dute, betiere ustiatégitik gertu. Ardi aziendek, egunez aprobeztatzen baitute oinordetzaren baldintza onenak dituen lursaila, eta, gauez, malda handienekoetan lo egiten baitu (Guzmán, 2017).

Larreak, neurri handi batean mekanizagarriak ez direnez, Euskal baserriko gune erabilgarriaren kudeaketa helburu ekonomikorik ez duen ustiapen tipologian oinarritzen dela nagusiki lortutako erakusten dute emaitzek. Baserritarrak autokontsumorako lortzen duen ekoizpena aprobeztatzen ditu larre hauek eta abeltzaintza talde txiki bat gordetzen du, larreak erabiltzeko. Ereku hauek ez dira txikiak, mekanizagarriak baino zabalagoak izan daitezke kasu askotan, eta oreka fin honetan mantentzen dira egun. Adibide bezala, jarraian Andoaingo mapan zenbateraino izan daitezken lur hauek jasotzen da, hau da, %20 baino malda gehiago eta belardiak diren partzelak (Ikus Mapa 2).

Mapa 2.- Belardiak %20 ko maldatik gora Andoainen



Iturria: Alberdi, 2019. Egileak egina

Deskribatutako ustiatégiek geldiarazi egiten du mendi eskualdeetan landarediaren birsorkuntza naturala dakarren agertoki tradizionala, artalde txiki baten bitartez. Hala ere, urrutien dauden lur zatietan,

agrologi gaitasun gutxien dutenetan eta tamaina handiko abeltzaintza ustiatetik ez duten eremuetan, ez da aukera handirik ikusten egungo erabilerekin jarraitzeko eta, horietan, mendiko beste eskualde batzuetan bezala, landarediaren birsorkuntza naturala gehien aurreikus daitekeen aukera da. Aukera hori, ordea, Euskal Herrian zenbait estimaziorekin topo egiten du, eta horiek, oraingoz behintzat, hedapena naturala (basoa eta sastraka bereziki) mugatzen dute eta landazabalaren erabileraren jarraipena eusten diote. Hauek hurrengoak lirateke:

1. Nekazari eta abeltzainen artean, lurzorua aprobetxamendu produktiboaren kontzientzia argia ikusten dugu. Gaur egun jarduera bertan behera uztea oraingo egoera den arren, ustiapena garbi mantentzeko beharra sentitzen da. Kasu batzuetan, gai horri buruz galdetuta, nekazal eremua garbitu eta zaindu beharra argudiatzen zuten, funtzio batekiko hobbya, abeltzaintza, beti etxean dagoena, edo familiaren ondarea abandonatuta ikusteak eragiten zuen tristura sentsazioa. Arrazoibide horiek kultura karga handia erakusten dute.
2. Lur erabilgarriaren laguntzek, Euskal baserriaren kasuan, mendiko ordainketa bakarrak eta konpentsazio ordainketek (ICM) abandonu prozesua geldiarazten laguntzen dute, ordainketa jasotzeko eskakizun nagusia nekazaritza erabilerari eusteko konpromisoa baita, eta nekazariaren ekonomia osatzen laguntzen baitute. Hala ere, ez dira gai onuradun txikien lursail asko bertan behera uztea saihesteko, laguntza horiek ez baitira interesgarriak haientzat.
3. Beste ikerketa batzuek, hiri presioa handia den nekazaritza eremuei lotutakoek, interes espekulatiboak adierazten dituzte lursailen jabeen aldetik; izan ere, horrelako guneetan nekazal erabilera mantentzeak goranzko eragina sortzen du lurzorua prezioetan. Baso jabeek egindako elkarrizketetan pinuak berriz ez jartzeko ematen zen azalpenetako bat, hain zuzen ere, lursailak zuen lurzorua balioa galtzea zen.

Antzeko estrategiak erabiltzen dira jarduera bertan behera utzi duten ustiategi zaharretan; izan ere, baserriak nekazaritza funtzioa betetzeari utzi dio, eta landa ingurunean etxebizitza hutsa bihurtu da. Jabeen interesa ingurune hori mantentzea da, eta hori ez litzateke gertatuko, baldin eta etxebizitza “jan” egingo balu (Ruiz Urrestarazu eta Galdos, 2013), edo landazabaleko paisaia galduko balitz. Jabe horiek beren lur zatien erabilera lagako dute abeltzaintzako aprobetxamenduetarako.

Alderdi horiek nekazaritza erabilerei eustea sustatzen dute, nahiz eta oso erabilera puntualak izan, bai eta lagapen edo alokatzeko modalitateen jarraitutasuna ere, oro har ahozkoak diren kontratuetatik abiatuta, eta, ziur asko, etorkizunean egiten jarraituko dute.

Deskribatutako ereduarekin batera, baserri bat dago oraindik, abeltzaintza ogibide duena, dedikazio eskusibokoa edo partzialekoa,

bere lurrak kudeatzen dituen, jarduera uzten joan diren beste ustiategi batzuetakoekin batera. Baserri honek lurzoruen zati handi bat hartzen du, bai bazterten duen taldearena, bai abandonu osoa aukeratu duenarena, erreta prekarioen formulai esker. Hala ere, talde hori oso txikia da, eta are gehiago hurrengo urteetan jarraituko duenak.

Ikusi dugu gaur egungo baldintzetan jarduera hori irizpide ekonomikoekin egiten duten ustiategiek ez dutela interesik erabiltzen duten lurzorua nabarmen handitzeko. Gaur egun, nahikoa lursail hartzen dituzte, ez dute denborarik, ezta eskulanik, eta, interesa izanez gero, nekazaritzako makinekin erabil daitezkeenak baino ez dituzte erabiliko

Ondorioz, mekanizatu ezin diren nekazaritza lur zatien eremu zabalak, % 20tik gorako maldak dituztenak eta abeltzaintza erabilera mantentzen dutenak, gaur egun sastraka sortzeko arrisku argian daude, lursail horien erabilera hain estentsiboa delako ezin baitio aurre egin bere landare estalduraren birsorkuntza naturalari, edo, besterik gabe, ez dutelako interes agrologikorik beste nekazari batentzat (ikus irudia 1). Haren hedadura mekanizatu daitezkeen lur zatiak baino nabarmen handiagoa da, eta, ziurrenik, bokazioa aldatuz gero, euskal landa paisaiaren erabileren orekari eragingo lioke.

Irudia 1.- Utzitako nekazal partzelak Usurbilgo Udalerrian. 2018



Iturria: Egileak egina

Era berean, ez dirudi erabilgarria den lurzorua uztearen ordezkotzat aprobetxamenduek garrantzirik izango dutenik. Koniferoen birpopulaketak, behin moztuta, ez dira beti birlandatzen, eta berezko zuhaizti bat birsortzen da, tamaina txikikoa eta oin ugari dituenena. Alderdi askok landare estalki naturala eta, azken batean, berez sortutako basoa garatzea izango dela nekazaritza lurzoru gehienek jomuga pentsarazten digute baina momentuz baserriarrek belardi edo kanpina paisaiari eutsi egiten diote.

Landare estalki naturalaren garapena, eta, azken batean, berez sortutako basoarena, gaur egungo erabilera galduko duten nekazaritza lurzoru gehienek helmuga izango dela pentsatzen dugu. Hala gertatzen baita Ipar Euskal Herriaren mendiko udako larretan eta haranaren artean gelditzen diren eremutan eta mendi zonaldeetako eremu askotan (Euromontana, 1997).

Beste lekuetan, ordea, erabilerak bertan behera uzteko zorian daude, eta, gaur egun, laborantza lurrak eta belardiak ia modu orokorrean birmoldatu dira larretan. Hori dela eta, nekazaritzan lan egiten duten erakunde eta entitateak, Europar Batasunetik hasita, beren nekazaritza ingurunean eskulan faltaren ondorioak arindu ditzaketek hainbat ekimen bideratzen ari dira. Nekazal Batasun Politika berriaren egindako iragarpenak ordainketa bakarreko laguntzak aldatu eta, lur erabilerara indartzeko asmoa azaldu dute. Horrela balitz nekazariei aukera berriak ematen dizkie, nekazariak abeltzaintzarekin eta lur ereduak bultzatzen jarraitu ahal izateko.

Landa eremuen ekarpenei buruz sentsibilizatzeko asmoz, Euskal Autonomia Erkidegoko landa garapenerako eragileek “landa ingurune atlantikoaren paisaia balioak: oraina eta etorkizuna” izeneko proiektua abiarazi zuten, Askasibar eta Floresekin zuzenduta, 2013. urtean. Proiektu honek helburu nagusia Euskal baserriari lotutako landa paisaiei balioa ematea zen. Bertako paisaiak ezagutu, haien pertzepzioez jabetu eta haien inguruko iritziak jasotzeko ikerketen abiapuntua zen, hain zuzen ere.

Ikerketa Euskal Autonomia Erkidegoko haran atlantikoetako 9 eskualdetan zentratu zen. Eskualde guztiek baserria zuten ustiapen eredu nagusi gisa eta proiektuaren eragileek, Landa Garapen Eskualdeen laguntzarekin, landa eremuko partaideekin lan taldeak osatzen zituzten, beraien paisaia baloratzeko asmoz.

Paisaia baloratzeko, era honetako teknikekin trebeak ez diren pertsonentzako metodologia bat aplikatzen zuten, landa guneak aztertzerantz bideratua. Esplizituki paisaia bakoitzaren izaera propioa bizi duten biztanleentzat diseinatuta zegoen eta, beraz, paisaia horretako

4. LANDA BIZTANLEEK BASO, GAILURRAK ETA NEKAZAL LANAK, GEHIEN BALORATZEN DITUZTEN PAISAIK

biztanleek erabiltzeko. Teknika honek erabilera ohikoa izan da landa eremuko paisaiaren azterketetan (Ecovast, 2006).

Proposatutako metodoa hamar ataletan banatutako matrize batean zehazten da: azaleko materialak, klima, erliebea, lurzorua, landaretza, nekazaritza eta basoa, eraikuntzak eta populatze tipologia, beste eraikuntza tipologia batzuk (adibidez, azpiegiturak), elementu historikoak, sentimenduak eta elkarteak. Lehenengo laurak paisaiaren ezaugarri fisikoei buruzkoak dira, hurrengo bostak giza jardueraren berezko alderdiekin lotzen dira eta azkena paisaiaren alderdi emozionala jasotzen saiatzen da.

Planteatutako metodologia garatzeko hurrengo funtsezko alderdia eskualde bakoitzeko landa inguruneeko paisaia esanguratsuenak identifikatzeko saioak antolatzearen aldeko apustua izan zen. Landa Garapeneko Elkarte bakoitzak deialdi bat egin zuen bere landa paisaien kudeaketan esku hartzen zuten eragileentzat eta ingurune horretan bizi diren biztanleentzat, inguruko paisaia balioetsiko zuten etzabaida tailerretan parte hartzera animatuz. Eskualdeetan egindako partaidetza saioetan eta bildutako fitxetan oinarrituta, proiektuaren arduradunek Euskal baserriko landa paisaietan aurkitutako paisaia balio nagusiak biltzen dituzte. Hona hemen, laburbilduta, lortutako emaitzak (Ikus irudia 2):

- Lehen sektoreari lotutakoen artean, balio nagusia nekazari bera da. Bera arduratzen da landa paisaia zaintzeaz, eta, bere lanaren ondorioz, gizarte osoak zelai berde zabalak eta koloreen eta testuren aniztasuna ezaugarri duen basoa izan ditzake. Baina, gainera, baliabide naturalen erabilera jasangarria esleitzen zaio, eta emaitza, haren produktua, onuragarria da osasunerako. Landa eremuko biztanleen berezko balioen artean, honako hauek nabarmentzen dira: izaera dinamiko eta solidarioa, ingurunearekiko errespetua eta arkitektura, ondare eta kultura ekarpena.
- Landa paisaiei beren natur ingurunearen ezaugarriei lotutako beste balio batzuk ere egozten zaizkie, hala nola, kalitate handia, gailurrak, klima hezea, artifizializazio maila txikia eta, ondorioz, aisialdirako espazio gisa dituzten aukerak. Landa paisaiaren balio gehienak sortzen dituen sentimenduetan laburbiltzen dira: usain eta soinu atseginak, lasaitasuna, isiltasuna, bakardadea, naturaren erritmo pausatu baina etengabea, bakea, oroitzapenak, atsedena, erlaxatzea.
- Nekazariaren lanak eta haren ondorioek, hau da, belardi eta larreen paisaiak, eremuan bizi direnei eta bisitariei sortzen dien atsegin sentimendua azpimarratzen dute. Beraz, paisaia baten eta kalitatezko ingurune baten karakterizazioa balio garrantzitsua da. Nekazaritza lanaren beste alderdi azpimarragarri bat gizakiaren eta haren ingurunearen arteko oreka da; azpiegiturak kontserbatzea, basoa zaintzea, ingurunea garbitzea eta kontrolatzea.

**Irudia 2.- Auzoak, Belardiak, Mendiak eta Gailurak,
paisai baloratuenak**



Iturria: Tolosaldea Tour

Landa eremuko biztanleen borondatezko parte hartzean oinarritutako proiektua denez, ezin da paisaia integralari buruzko azterlantzak hartu. Baina emaitzak beste askoren iritziaren isla dira. Hori egiaztatzeko, eskualde bakoitzeko paisaia artelan desberdinetan nola islatzen den ikustea erabaki zen. Artearen helburuetako bat emozioak helaraztea dela abiapuntu hartuta, artisten lanak aztertzea bertako landa paisaien garrantzia eta esanahia neurtzeko modu bat izan zitekeelako (ikus irudia 3). Oro har, obra horiek behin eta berriz errepikatzen diren elementuak islatzen dituzte, paisaia hori lantzen zuten fitxetan jasoak, hala nola bertako klimari, erliebeari, gailurrei, belardiei edo basoei buruzko erreferentziak. Beste horrenbeste paisaiak sortzen dituen emozioez, sentimendu positiboez, lasaitasunaz, orekaz eta identitateaz esan daiteke. Nabarmendu beharreko azken alderdi bat landa inguruneak askotan sortzen duen izaera inspiratzailea da, aipatutako obretan ondo ikus daitekeena.

Irudia 3.- “Aralarko Paisaia”, Jose Luis Zumeta. 1998



Fuente: http://www.arcadja.com/auctions/es/zumeta_jose_luis/artista/339636/

Aztertutako bigarren iturria Euskadiko turismoaren berri ematen duten dibulgazioak izan dira, erkidego mailatik eskualde mailara. Horietan, landa paisaiek argitalpenetan duten presentzia nabarmentzen da. Landa paisaia, beraz, lehen mailako sustapen erreferentea da Euskal Autonomia Erkidegoan, batez ere bertako gastronomian, natura guneetan eta nekazariaren lanak sortutako paisaiak.

Egindako ariketak belardi, herrixka, baserri eta tontorren paisaia identifikatzen zuten lantaldeen emaitzei balioa ematen die, klima hezeari lotuta, Euskal Herrikoa bezala. Landa eremuko biztanleen iritzia, beraz, gizartearen zati handi batek partekatzen du. Bestetik, lan artistikoetan eta, batez ere, turismo sustapenean, dagoeneko hirikoa den gizarte baten distantziak bultzatuta, bere eguneroko lanean baino gehiago imajinarioan dagoen paisaiaren idealizazioa ikus daiteke.

Hasieran egokitutako konpromisotik abiatuta, hau da, biztanleek eta landa eragileek beren paisaiari balioa nola eta zer eman behar dioten zehazteko konpromisotik abiatuta, lan saioak antolatzen dira, proposa ditzaten jaso beharreko ekintzak.

Saioetan aipatzen diren zereginetatik, eskualde guztietan errepikatzen direnak identifikatzea interesgarria da, oso egokiak izan baitaitezke elkarrekin garatzeko. Nabarmendutako ekintzek, neurri handi batean, lehenetsi den ekarpen mota islatzen dute, besteak beste, lurrari, inguruneari eta bertako paisaiari lotutako nekazal eredu bat sustatzea, bere iraupenerako gizartearen parte aktiboa ezinbesteko dena (produktua, kultura zaintzea eta kontsumitzea).

Lehentasun nagusiaren barruan, nekazariari laguntzea, hainbat estrategia batzen dira, hala nola turismoa edo gizarte talde desberdinen sentsibilizazioa. Talde horiek guztiek balorazio maila handia dute, eta jarraian labur bildutak jasotzen dira (ikus Taula 3).

Lana osatzeko, eskualdeetan identifikatutako paisaia balioetatik eta proposatutako ekintzetatik abiatuta, hiru eragile motei (erakundeak, nekazariak eta gizarteak) zuzendutako gomendioak jasotzen dira. Hemen laburtzen ditugu proposatutakoak.

- Identifikatutako erronkei dagokienez erakundeek eman ditzaketen urrats nagusiak eta proiektu honetan landa paisaiei buruz proposatutako ekintzak lotuta daude lehen sektorearen aldeko apustu irmoarekin eta landa eremuetan inbertitzearekin, gizarteak landa paisaietan hautematen dituen balioak kontuan hartuta.
- Nekazariari bere inguruneko balioen kontserbazioa garatuko duen ekoizpen eredu bat eskatzen zaio, eta horrek baliabide naturalak modu jasangarrian erabiltzea, nekazaritza azalera erabilgarriaren erabilera estentsiboa lehenestea, oinordetzan jaso duen ondare arkitektonikoa errespetatzea eta bere jarduerak paisaian integratzea lehenestea.
- Gizartearen esku dauden alderdien artean, lehenengoa haren indarrak jabetzea izango litzateke. Kontzientzia hartze horrek berekin ekarriko luke beste bi eragileek behar diren erabakiak hartzea.

Taula 3.- Proposatutako ekintzen adibideak

- **Aisira eta turismo erabilerak;** Bidezidor eta bide egokiak bilatzea, paisaia ibilbideak edo bide berdeen oinezko sareak sortzeko, eta neurriak hartzea horietatik ikuspegi panoramikoak oztopatu ez daitezen.
- **Gizartea sentsibilizatzea.** Landa paisaiari buruzko hausnarketa bultzatuko duen argitalpen bat prestatzea, landa paisaiaren argazki zaharretan eta egungoetan oinarrituta.
- **Landa inguruneke bizi baldintzak eta kohesioa.** “Auzolana” berreskuratzea eta lan komunalerako formula berriak bilatzea, hala nola denbora bankuak, mikromezenasgoa eta sortzen ari diren beste ekimen batzuk, batez ere hirian.
- **Lehen sektoreko produktuen kontsumoa.** Lehen sektoreko ekoizpena eskualdean bertan kontsumi dadin sustatzeko ekintzak bultzatzea, bereziki, eskolako jantokietan eskualdeko baserriko produktuen erabilera sustatuz, eskualdeko produktuen kontsumoa saritzen duten sistemak sortuz eta baserriko produktuen ekoizpena, eraldaketa eta salmenta sustatuz.
- **Lehen sektorea bultzatzea eta baserriko paisaiak hobetzea.** Pinu eta eukalipto landaketen hedapena mugatzeko neurri egokiak garatzea, landa paisaiaren balioen kontserbazioarekin bateragarriak izan daitezen.
- **Araudia, hirigintza, antolamendua.** Lurraldearen zaintzaren esparruan egiten diren ekimenei eustea (lurzoru bankuak, akordio puntualak) eta lurralde osora hedatzea sustatzea.
- **Kultura ondarea.** Baserriko paisaiei lotutako ondare materiagabea berreskuratzea eta balioestea.

Iturria: Askasibar eta Flores. Egileak egina.

Proiektuaren emaitza nagusiak jaso ondoren analisi kritiko bat egiten dugu. Ariketa hau bi ikuspegitatik egiten da: landa garapenaren eremutik eta geografiaren eremu zientifikotik.

- Landa Garapeneko eragileen ustez, metodologia partaidetza saioetan zentratuta dago eta beharrezkoa da. Saioak zabaltzea ere egokia izan da, eta horren erakusgarri da partaidetza maila handia, berrogei pertsonatik gorakoa eskualde bakoitzean eta lehenengo saio batean. Baina motibazioa bigarren norgehiagokatik aurrera islatzen da, parte hartzaileen murrizketa nabarmena denean. Hor sortzen da landa paisaiaren inguruko eztabaida talde bat, erraz aktibatzeke modukoa, aztertutako gaian lanean jarraitzea beharrezkotzat joz gero.

- Proposatutako balio eta ekintzei dagokienez, arduradunetako bat ere ez da gai izan benetan harritu duen ekintzaren bat adierazteko. Era berean, azken dokumentuetan eskualde batetik bestera ematen den espezifikotasun eskasa nabarmentzen da. Tokiko analisiaren eraginkortasuna planteatzen da, proposamenak errepikakorrak direnean kasu guztietan.

Geografiatik eta gizarte zientzietatik, deskribatutako metodoa ariketa simple baina interesgarritzat jotzen da. Aldi berean, Spiegler eta Dowerren metodologiaren aplikagarritasuna defendatzen da. Metodologia horrek sinpletasuna eta moldakortasuna ditu ezaugarri, segidako saioak antolatzean lagundutako proiektuaren beharretara egokitzeko.

Hala ere, saio irekien aldeko apustua egokia da, baldin eta horrekin batera deialdietarako gaitasuna badago, bai eta metodologia nagusia, mintegia eta lantaldeak indartzen laguntzen duten beste teknika batzuk aldi berean erabiltzen badira ere.

Era berean, metodologia parte hartzaileen aukerei buruzko errealismo ariketa bat da; izan ere, ez dira gehiegizko partaideak izaten, nolabaiteko inplikazioa behar denean, emaitza egokiak lortzeko. Kenkariak parte hartzaileen kopuruaren eta ideologiaren arabera alboratuta gera daitezke, taldeak lagin osoaren adierazgarri izatea lortzen ez bada.

Baserria Bizkaitik Zuberoara zabaltzen den ustiategi eredu nagusia da. Eredu honek ezaugarri, jatorri eta gobernantzaren izaera antzekoak ditu. Baina bilakaera ez da berdina izan kasu guztietan eta, bereziki Iparraldeko barneko eremuetan, hiri presioa beharrean despopulaketa izan da nagusi.

Azken hamarkada hauetan ere beste ezberdintasun bat batu behar zaio lurraldearen ekialde eta kostako baserriaren artean, landatasuna. Zuberoa eta Benafarroako eremu gehienak landa gunek sakonak dira. Nekazal jarduera da ekonomiaren motore eta nekazarien presentzia auzo, herri eta erakundeetan nabaria da. Kostaldeko eremuetan, Lapurditik Bizkaira, hau ez da gertatzen eta nekazarien eta landatasunaren galera nabaria da.

Orain dela urte bete Pabeseke eta Euskal Herriko Unibertsitateak paisaiaren aldaketak eta nekazarien naturaren jakinduria neurtzen zuen proiektu batean hartu genuen parte. Proiektu honen ondorioz Artanak doktore tesi irakurri zuen 2020an. Bertako ikerketa Ossaurati zonaldean (Ikus Mapa 3)., Zuberoan bereziki, burutu zen baina Gipuzkoan ere testatu zen eta adierazgarriak ziren emaitzak lortu zuen.

5. PAISAIAREN ALDAKETA ETA NATURAREN JAKINDURIA BATERA DATOZ: ZUBEROATIK GIPUZKOARA

Orokorrean Gipuzkoako nekazarien ezagutza Zuberotarren ezagutzaren erdira ez zen iristen. Belardi, larre eta nekazal erabilera ezberdinak ziren baserriaren inguruan sortutako bi eremu hauen artean. Emaitza hauetan oinarrituta, 2021an zehar Gipuzkoako zenbait nekazariekin Artanok lortutako emaitzak aztertu genuen jakinduriaren galeraren arrazoiak ondo zehazteko.

Mapa 3.- Gipuzkoa, Donostialdea eta Zuberoa, Ossau-Iratin



Iturria: Gaindegia. Egileak egina

Aztertutako ustiapen ereduak bat egiten zuen abeltzaintza estentsiboarekin, behi eta ardi aziendarekin, neguan bailarako aprobetxamenduak eta udan alturako larreak konbinatzen zituen. Azken batean, natura balio handiko landa ingurunean eta abeltzaintzak garrantzi berezia duten zonaldeetan oinarritzen zen ikerketa.

Ikerketaren esparruan, Zuberoan garatutako metodologia, Gipuzkoan aplikatzea erabaki zen, Donostialdeko ardi eta behi ustiategien azterketan arreta jarritz, Aiako Harria Pirinioetako mendigunetik gertu. Ingurune desberdin batean lagin txiki bat hartzea zen helburu, natura jakintza-aren jabekuntza baldintzatzen duten aldagaiak, ingurune aldatu ondoren, frogatzeko.

Gipuzkoako ingurumena, Euskal Herriko eremu asko bezala, hiriaren berehalakotasuna eta hiriak nekazaritzan egiten zuen presioa zituen ez-augarri. Laginaren emaitzek aldaketak berretsi zituzten, inguruko natura ingurunearen ezagutza Zuberoan lortutakoarekiko nabarmen jaisten zen Gipuzkoan.

Baina zergatik sortzen diren diferentzia horiek ez zen behar adina arrazoitu. Arrazoi hauetan sakontzeko ondoren egiten dugun lanean, Artanok Gipuzkoan egindako ikerketari heltzen diogu, eta elkarriketa eta tailer desberdinekin osatzen dugu, abeltzainaren jakintzaren ezberdintasunak zer sortzen duen bereizteko (ikus, Alberdi, 2021).

Artanok (2020), Zuberoan egindako ikerketetan oinarrituz, teoria bat garatzen du, nekazariak bere naturaren ezagutza lortzeko baldintzak argitzen dituena eta, geografiaren alorretik, maiz erabiltzen den ingurunean oinarritutako eraikuntza eredu bat proposatzen duena. Nekazal espazioaren barnean hiru espazio entitate nabarmentzen dira.

Behaketa Gunea (BG) Abeltzainak behatu eta maiz erabiltzen dituen “leku giro” guztiak biltzen dituena. Egunero errepikatua, ordutegi finkoetan, eta beti antzekoak diren leku edo ibilbideetatik, bertan gertatzen diren gertaera naturalen erregistro moduko bat da, fenomeno erregularrak eta noizbehinkakoak bereziki bereizten dituen aktore batena, baita urtarokoena ere. Urteetan zehar prozesua errepikatzeak, hamarkadetan zehar ere, balio handia ematen du patroien ezagutzari eta kasuan kasuko inguruneen bilakaeraren dinamikari dagokienez. Natura eta bertakotasunaren ezagutzaren oinarria da.

Auzoko Lurralde Unitatea (ALU): auzoko abeltzainek beren behaketa eremuetako “lekuak” partekatzen dituzte. Tokiko behatzaile talde bat osatzen dute, faunaren, floraren eta forma ematen dieten ekosistemen mekanismoak eztabaidatzen dituztenak. Truke horien ondorioz, ALU sortzen da, eta behaketa eremuen auzotartasun, interkonexio eta interikuspen harremanek mugatzen dute. Entitate horretatik abiatuta eraikitako tokiko natura ezagutza, bertako fenomeno naturalekin lotuta dagoena, tokiko behatzaileen taldearen barruko etengabeko trukeen bidez finkatzen da. Bizilagunen arteko trukeei esker, nekazari bakoitzak bere oharrak alderatu, baieztatu edo ezeztatu ditzake. Ustea jakinduria bihurtzeko bidea da.

Behaketa Espazialeko Gune Sarea (BEGS): nekazariak, bere ustiapen gunetik haratago, bere eguneroko bizitzan behatzen dituen lekuan jasotzen duen informazioa. Trukerako eta behaketarako bitarteko irregular sare batek osatzen du, ustiategiaren distantzia erlatiboaren ondorioz. BEGSren barruan dauden fenomeno naturalei buruz eraikitako ezagutzak aberastu egiten du, eta haren aniztasuna elikatzen du.

Ikertzaileak ondorioztatu duenez, nekazariak biodibertsitateari buruz duten tokiko ezagutza “espazioarekin egiteko” moduaren eta “bizitzaren” araberakoa da, eta horrek, aldi berean, egunero erabiltzen dituzten lekuak, giroak eta leku hauetan egiteko modua zehazten ditu. Behaketa horiek, lehenik eta behin, artaldeari edo larreei eragin diezaieketen arriskuei aurrea hartzea bideratuta daude, baina bizi diren ingurunearen ezagutza orokorragoa lortzea ahalbidetzen dute.

Artanoren azterlanean ateratako ondorioei erreparatuta, ezagutza eraikitzeko moduan erabilitako estatistika adierazleek ez dute

desbideratze nabarmenik ikusten adibideen artean, eta, horrela, jakintzak eskuratzeko eredia antzekoa eta baliagarria dela hainbat laginetarako, bai Zuberoan, bai Gipuzkoan, ondorioztatatu behar da.

Gipuzkoa eta Ossau- Iratiko laginen artean lortutako emaitzen konparazioari esker, Pirinioetako alde bateko eta besteko jakintzen arteko desberdintasunak eta antzekotasunak zehaztu daitezke (ikus taula 4). Diferentzien artean, honako hauek nabarmendu behar dira:

Aipatutako espezieen eta jakintzaren kopurua nabarmen txikiagoa da Gipuzkoako laginean. Ossau-Irati arroan, abeltzainek, batez beste, 37 espezie aipatzen dituzte. 30 horietatik 16k gainditu dute balio hori. Altzairen abeltzain batek 54 espezie ere aipatzen ditu, Barkoxeko batek 55 eta Santa Engraziko batek 54. Laginaren Gipuzkoako kasuan, batez bestekoa 19 espeziekoa da, datu orokorrak baino dezente txikiagoa. Are gehiago, 33 espezie baino gutxiago aipatzen dituzten 22 abeltzainetatik, bi nabarmentzen dira 12 bakarrik aipatzeagatik, biak Oiartzungo eremuak.

Espezie bakoitzeko batez besteko ezagupena, gainera, simpleagoa da. Inkestatutako 8 pertsonak aipatutako jakintzen batura 1572 burutaziotara iristen da, 168 espezieko ezagupenaren inguruan. Pirinioetako azterketan, inkestatuek 1251 espezie eta 12601 burutazio aipatzen dituzte. Ezagutza simpleagoa da espezie hutsaletan, arazoetan edo balizko arazoetan. Espezieari buruz dugun ezagutza kategoria, kasu guztietan, ahulagoa da etologia, ekologia edo biologiaren aldetik. Gipuzkoako abeltzainen ezagupenean sakonduz, Ossau-Irati eremuaren artean ikusitako eskema orokorrari erantzuten diote, hori bai, ingurune naturalari buruz duten jakintzaren kantitate eta kalitate txikiagoa kontuan hartuta

Taula 4. Urnieta eta Oiartzungo baserritarrek aipatutako espezie eta jakintzak

Lagina	Aipatutako espeziak	Aipatutako jakinduriak
1	21	235
2	25	253
3	26	243
4	19	178
5	12	107
6	12	116
7	32	205
8	21	235
Bataz beste Gipuzkoa	21	197
Bataz beste Ossau Irati	37	368

Iturria: Artano, 2020. Egileak egina

Horrela, badirudi Ossau-Iratiko abeltzainek askoz interes handiagoa dutela ingurune naturalean, Gipuzkoakoek baino. Oro har, ezagutza gehiago eta gama zabalagoa dute. Frantziako Pirinioetako abeltzainek hazteko sistemak kudeatzen dituzte, eta horietan larreak funtsezko eginkizuna betetzen du (artaldeentzako elikagai oinarria, nahitaez larretu beharreko egun kopurua, etab.). Landare estalkiaren “osasun egoera” bermatzen dute, eta, horren ondorioz, belardien aprobetxamendu erregularra egiten da, ezagutza handiko iturria baita. Gipuzkoakoak, aldiz, larreetako bazka ekoizpenaren mendekotasun txikiagoa dute (bazka erostearen garrantzia, larratze egun gutxi, etab.), eta, beraz, ez daude hain adi dinamika naturalarekin.

Eredu orokor honen barruan Gipuzkoarrak ezagupen sinpleagoa dutela azpimarratzen du Artanak. Gure ikerkuntzan ezagupen txikiagoren arrazoiak aztertu nahi genituen eta horretarako talde dinamika ezberdinak, eztabaida guneak, sortu genituen bai nekazariekin baita nekazal teknikariekin.

Teknikariekin eta nekazariekin egiten ditugun tailerrek emaitza orokorrak berresten dituzte. Jakintzaren lehenetsuneko eskurapena BGan egiten da. Halaber, aipatutako espezieek, espezie “arazotsuekiko” kezka hutsez informatzeko aurretiazko urrats gisa, etengabe errepikatzen dira lantegietan klimaren aldaketei buruzko behaketak, Gipuzkoako laginaren eta Zuberuari buruzko iruzkin orokorren antzera. Tailerren ekarpenek Gipuzkoan ikusitako ezagutzaren sinpletasuna sortzen duten arrazoiak indartzen dituzte (Ikus taula 5):

- Geroz eta industrialagoa den eredu baten garrantzia ingurune naturalari buruzko nozioen galeraren jatorrian legoke. Animalia-aren produktibitatea lehenesten da eta partzelaren gaitasun agrikoloa baztertzen da. Horrek jakintza txikiagoa eta sinpleagoa izatea eragiten du. Ustiategi horiek gero eta hobeto ezagutzen dituzte teknika emankorrak (García Suárez et al., 2019). Ustiategiaren eta belardi aprobetxamenduaren jabaria, nekazariaren jakintzaren oinarria, mugatuagoa izango litzateke horrela.
- Elkarrizketatu guztiak bat datoz landa pentsamolde baten eta hiri pentsamolde baten arteko desberdintasunean; izan ere, ziklo naturalek baitute garrantzia batean, eta bestean ganaduaren produktibitatea da nagusi. Kontzeptu honek argi eta garbi hiritarra den pentsamendu bat adierazten du, ekoizpen izaera bati lotua.
- Ingurunearen landatartasuna aipatutako beste faktore bat da. Batzuentzat, landa ingurunean bizitzea, nekazaritzako bizilagunekin, abeltzaintza funtzioak beti izaten baitira bertan, lehen mailako azalpen faktorea da. Beste batzuentzat, ez diote zeregin hori ematen ALUri, pertsonaren izaerari eta pentsaerari baizik.
- Belaunaldien arteko aldaketari buruzko erreferentziak, ekoizpen eredu batetik bere inguruneiko aukera guztiak aprobetxatzen zi-

tuen beste batera igarotzearekin lotutakoak, non lursaila abeltzaintza jarduera baten euskarri den, ezagutza galeraren jatorriaren oinarria da. Eredu horrek lursail desberdinak eta erabilera desberdinak konbinatzen zituen urtaro bakoitzaren arabera egiten zuen lan, eta ustiatzearen ehizan aritzen ziren. Espezie gehiago ezagutzen zituen, arazoetatik hutsaletara, eta, ustez, bere nozioa handiagoa zen.

Taula 5. Natur gunearen ezagupena, nekazal teknikarien arabera

Binaka Lehenestea	Nekazal biztanleri aktib.	Gunearen ruraltasuna	Ustiatzearen partzelazioa	Landa bizilagunak	Bizimodu politamatikoa	Ekoiizpen orientabidea	Ekoiizpen eredia	Giza eredia
Nekazal biztanleri aktib.	■	■	■	■	■	■	■	■
Gunearen ruraltasuna	■	■	■	■	■	■	■	■
Ustiatzearen partzelazioa	■	■	■	■	■	■	■	■
Landa bizilagunak	■	■	■	■	■	■	■	■
Bizimodu politamatikoa	■	■	■	■	■	■	■	■
Ekoiizpen orientabidea	■	■	■	■	■	■	■	■
Ekoiizpen eredia	■	■	■	■	■	■	■	■
Giza eredia	■	■	■	■	■	■	■	■

	Aipatutako arrazoiak	Lehenestea
7	Ekoiizpen eredia	24
8	Giza eredia	22
2	Gunearen ruraltasuna	20
4	Landa bizilagunak	17
1	Nekazal biztanleri aktib.	12
5	Bizimodu politamatikoa	6
3	Ustiatzearen partzelazioa	4
6	Ekoiizpen orientabidea	0

Iturria: Alberdi 2021.

Zuberoan ikusitako bilakaerak bere gurasoen ekoizpen ereduarekin konparatuz ez dirudi hain haustura nabarmena jasan duenik. Hori aipatzen dute elkarrizketatu asko. Ipar Euskal Herriko nekazaritzaren errealtatea ezagutzen dutenak desberdina dela diote. Lurraldearen kudeatzaileagoa den eredu horrek lotura handiagoa du baserriarekin, lur-sailetako baliabide agrologiko guztiak erabiltzen baitzituen, baita ehiza baliabideak ere. Elkarrizketatu batzuek, esplizituki adierazten ez badute ere, hiri eragina jakintza murrizketaren jatorri progresiboan dagoela, eta galera hori, aurreikus daitekeena, areagotu egingo dela, familia transmisioa gero eta txikiagoa denean.

Ikerketaren emaitzek egiaztatzen dute jakintza naturalak barneratzeko antzeko eredu bat garatu dela, ustiategiaren eremuan eta maiz erabiltzen diren ingurune espazioetan oinarritua, baina eskuratzen den jakintza txikiagoa eta sinpleagoa da. Hiri inguruko eremu horren egungo dinamika ezagutza gutxiago eskuratzean datza, ziurrenik. Dinamika horren ezaugarriak, besteak beste, honako hauek dira:

- Aktiboak eta ustiategiak pixkanaka galtzea. Nekazari kopurua nabarmen murriztu da, eta bi tipologiatan antolatu da: profesionalizazioa eta aisialdiko nekazaria, non helburu nagusia ez den ekoizpena.
- Produktiboa den estrategia batean, nekazari profesional askok soldatapeko eskulana erabiltzen dute, eta horrek pixkanaka familiaren laguntza ordezkutzen du. Aukera izan arren, ez dute erabiltzen gaur egun duten lurralde oinarria baino askoz gehiago, edo, bestela, prekarioan dauden kontratuen kontura egiten dute, baina kanpoko bazka ekarpenen kontsumoa handitzen dute
- Helburu ekonomiko guztietatik urrun, ustiategi gehienek artalde txikiak, behi edo zaldi buru gutxi batzuk, sagarrondo txiki bat edo aire zabaleko baratze pixka bat izaten dituzte. Produktibitatea eta hondar dedikazioa dituen modalitatea da, arrazoi sentimentalegatik edo kulturalengatik mantentzen dena (landaren erabilera) ekoizleak baino gehiago.
- Ekimen publikoen zailtasuna nekazaritzako jardueren eta erabileren joera atzerakorra aldatzeko. Ekimen horiek, lurralde oinarri handiagoa duten ustiategiak nagusi diren eremuetan edo hiri presio txikiagoa duten eremuetan baldintzatzaileak izan daitezkeenak, ez dira ezinbestekoak lurzoruaren balioa haren aukera agrologikoen mende ez dagoen eta nekazaria erabiltzen duen azaleraren zati baten jabe baino ez den lurraldean, eta, beraz, ezin du horren guztiaren gainean erabaki.
- Landa gizartearen urbanizazio mentala, hiri ikusmoldeetara fisikoki eta sozialki hurbiltzearen alde eramaten du. Harremanetarako egitura familia da, hurbileko hiri ingurunean jada bizi den unitatea.

Egoera, beraz, Zuberoan eta Ossau-Irati eremuko haranetan ikusitakoaren oso bestelakoa da. Landatasuna, nekazaritza eta nekazal auzoek, hiri presio itogarria jasaten dute. Jarraitzen duen ustiategiak ezin du bere ekoizpen egituraren oinarria utzi azpi ustiapena onartzen zaion lursail batzuen esku. Gehiago zentratzen da aziendaren ekoizpen hobekuntzan eta gutxiago bere lurralde oinarrian, gutxiago behatzen ditu bere lursailean gertatzen diren gertakariak, oso kontraste txikia egiten du auzo unitatean eta, horrekin, ezagutza naturalak eskuratzea sinplifikatu egiten da.

Jarduera bera da desagertzeko arriskuan dagoena, eta, horrekin batera, ingurune naturalari buruz dituen jakintzak. Ez da prozesu berria, gutxienez bi belaunaldi baitaramatza martxan, baina landa ingurune batetik gero eta urbanizatuagoa den batera igarotzea bidea markatzen ari da. Hau da, bere soroa aprobeztatzean oinarritzen den abeltzain batetik industria eta hiri pentsamoldea gero eta nabarmenagoa duen beste batera pasatzea. Eta prozesu horretan naturarekiko harremana deskuidatu egiten da eta jakintzaren galera hedatu egiten da.

Ekoizpen jardueren bilakaerak, urbanizatzeko lurzoru eskariak, hiri gizarte batean jaiotako belaunaldi bat baserriaren titulartasunera heltzeak, balio eta errealitate ekonomiko berriekin, hiri inguruko espazioetan jarduera uztea bizkortzen dute. Produktibitatea, enplegua, paisaia eta tokiko jakintzak eta ezagutza naturalak galtzen dira.

6. BELARDIEN ERABILERAREN GALERA, NEKAZARITZAZ GAIN PAISAIA ETA ONDAREARI ERAGITEN DUEN ERREALITATEA. ONDORIO GISA

Aurkeztutako ikerkuntza honetan baserriaren inguruan sortzen den baso eta belardien paisaiaren inguruan azken hamarkada honetan gertatzen ari diren aldaketak biltzen ditugu. Azterketa hau egindako zenbait ikerketa berrietan oinarritzen da baina bertan landa paisaiaren egongo egoeraren inguruan zentratzen saiatzen gara, helburu batekin, hau da, egongo paisaiaren orekaren azalpena azaltzea.

Ikerketa ohiko paisaiaren egoeran du abiapuntu. Bere osaketa funtsezko lau elementutan oinarritzen da, mendiko landa eremutako ezaugarriak dira, hala nola, topografia nahasia, habitataren dispersioa, belardiak eta koniferak. Horiek guztiak mosaiko egitura sortzen dute, non pinudien lursailak (batez ere Gipuzkoan eta Bizkaian), belardiak eta baso misto atlantikoa dira bere ezaugarri nagusiak.

Ikusten denez, Euskal landa paisaiaren izaera nekazaritzaren egoerara lotuta dago eta, mendi zonaldeetan ohiko den bezala, baserri eremutan abeltzaintzaren erabilerak dira nagusi. Azken hamarkadetan, ordea, gero eta nabariagoa da abeltzaintzaren krisia eta baserriaren adibidean, ganaduaren desagerpena. Ikerkuntzan ondorioztatzen dugu ustiategiaren abandonuaren fenomenoaren gogorragoa dela zailtasun fisikoak eta lurralde zailtasunak dituzten eremuetan, hiriarekiko hurbiltasunak

ere abandonu prozesua bultzatzen duela. Ere mu hauetan abeltzaintza desagertzeko prozesu garbian aurkitzen da eta hau dirudi baserri eremu askotan topatzen dugun errealitatea.

Abeltzaintzaren desagertzea ganaduari lotutako erabilerak, bereziki bazka eta belarra lortzeko erabilerak, kolokan gelditzen dira. Landa paisaia da Eukal Atlantiar aldeko paisai tipiko eta baloratua. Ganaduariaren desagertzea paisai mota honen galera ekarriko luke. Lur sailak sasitzeko prozesuan jartzeko bideen egongo lirateke. Mekanizatu ezin diren nekazaritza lurzati eremu zabalak, % 20tik gorako maldak dituztenak eta abeltzaintza erabilera mantentzen dutenak, gaur egun sasitza sortzeko arrisku argian daude ez dutelako interes agriologikorik beste nekazari batentzat. Baina momentuz hau ez da gertatzen ari.

Arrazoi ezberdinak aipatzen ditugu egungo belardiak zergatik mantentzen diren azaltzeko. Mekanizagarriak diren lur sailak makina birtartez moldatzea erraza da eta abeltzain profesionalak erraz erabiltzeko aukera dute. Mekanizagarriak ez diren eremuetan, ordea, oreka, baserriarren artean lurzorua erabiltzeko produktuaren kontzientzia argia ikusten dugu, ustiapena garbi mantentzeko beharra sentitzen da. Nekazal eremua garbitu eta zaindu beharra argudiatzen dute, funtzio batekiko hobya, abeltzaintza, beti etxean egon dena, edo familiaren ondarea abandonatuta ikusteak eragiten zuen tristura sententzia. Arrazoi horiek kultura karga handia erakusten dute. Horri esker abeltzain talde txiki bat, buru bat ala beste kasu askotan, inolako zentsu ekonomikoa ez duena, baserri askotan mantentzen da.

Beste eginkizuna landa guneko eta gizarte oro har zer paisaia baloratzen duen jasotzea izan da. Egindako ikerkuntzetan adosmen handia lortu da arlo honetan. Landa paisaiei beren natur ingurunearen ezaugarri lotutako balio batzuk egotzen zaizkie, hala nola, kalitate handia, gailurrak, klima hezea, artifizializazio maila txikia eta, ondorioz, aisialdirako espazio gisa dituzten aukerak. Landa paisaiaren sortzen dituen sentimenduetan laburbiltzen dira bertan: usain eta soinu atseginak, lasaitasuna, isiltasuna, bakardadea, naturaren erritmo pausatua baina etengabea, bakea, oroitzapenak, atsedena, erlaxatzea. Nekazariaren lanak eta haren ondorioek, hau da, belardi eta larreen paisaiak, eremuan bizi direnei eta bisitariari sortzen dien atsegin sentimendua ere azpimarratzen dute.

Belardi eta larreen paisaia mantentzea, suspertzea da helburu. Horretarako erakundeak eta nekazari berak dute ardura. Erakundeei lehen sektorearen aldeko apustu irmoarekin eta landa eremuetan inbertitzearekin, gizarteak landa paisaiaren hautematen dituen balioak kontuan hartuta eskatzen zaie. Nekazariari bere ingurune balioen kontserbazioa garatuko duen ekoizpen eredu bat eskatzen zaio. Gizarteak kontzientzia hartu behar du, beste bi eragileek benetako apustu garbia egin dezaten.

Baserriaren abandona ez da, ordea, Euskal Herri osoan berdin garatzen ari. Hiriaren presioa eragin handia izaten ari da. Zenbait eremuetan, Iparralde barnealdean bereziki, belardi eta larreen aldeko apustua garbia da, bizia da, eta landa guneen baloreen kontserbazioa nabarmen handiagoa da. Hiri gunetatik zenbat eta hurbilago abandonuaz gain, ekoizpen ereduak eta nekazarien ekoizpen mentalitatea aldatzen da. Galera ez da paisaian bakarrik antzematen. Tokiko jakintzak eta eza-gutza naturalak galdu egiten dira.

BIBLIOGRAFÍA

Ainz, María José: *El caserío vasco en el país de las industrias*, Madrid, Ministerio de Agricultura, Pesca y Alimentación, Centro de Publicaciones, 2001.

Alberdi, Juan Cruz: “El paisaje atlántico vasco ante la marginalización ganadera: claves para su conservación”, *BAGE: Boletín de la Asociación de Geógrafos Españoles*, nº 80 , 2019 <https://doi.org/10.21138/bage.2605>

Alberdi, Juan Cruz: “El paisaje rural vasco a través de sus actores: propuestas para su conservación y gestión”, *Ería*, nº 37.3, 2017, pp. 303-319. Disponible en: file:///C:/Users/Juan%20Kruz/Downloads/DialnetElPaisajeRuralVascoATravesDeSusActores-6270119.pdf

Alberdi, Juan Cruz: “Intensificación productiva y pérdida de ruralidad, en el origen de la merma de conocimiento natural: el ejemplo del ganadero de la Comarca de San Sebastián / Intensificación productiva y pérdida de ruralidad, en el origen de la disminución del conocimiento natural: el ejemplo del ganadero de la comarca de San Sebastián”, *Ería*, 2021, pp. 223-247. <https://doi.org/10.17811/er.2.2021.223-247>

Alberdi, Juan Cruz: *De caserío agrícola a vivienda rural: evolución de la función agraria en la comarca de Donostia-San Sebastián*, Vitoria-Gasteiz, Eusko Jaurlaritzaren Argitalpen Zerbitzu Nagusia= Servicio Central de Publicaciones del Gobierno Vasco, 2001.

Altuna, Olatz: *Situación del medio rural del municipio de Usurbil*, Oiartzun, Ayuntamiento de Usurbil, 1996l. Inédito.

Artano Garmendia, Coralie: *Le rôle de l'espace dans la construction des savoirs naturalistes locaux: le cas des éleveurs de brebis des Pyrénées Occidentales (France Espagne)* (Tesis doctoral, Pau, 2020). <https://www.theses.fr/2020PAUU1077#>

Askasibar, Miren y Arantxa Flórez: *Valores paisajísticos del medio rural atlántico: presente y futuro. Conclusiones generales del proyecto*. Paisaia S.L. 2013. Disponible en: <http://issuu.com/paisaia/stacks/89a-88cb5d2a243d1ae23e98bb177a6ab>

Caro Baroja, Julio: “Introducción a la historia social y económica del pueblo vasco”, en id.: *Estudios vascos*, VI, San Sebastián, Txertoa, 1974.

Ecovast: *Landscape identification. A guide to good practice*. European council for the village and small town 2012. http://www.ecovast.org/papers/good_guid_corr_e.pdf

Etxezarreta, Miren: “Agricultura en transformación”, *Agricultura y Sociedad*, nº 72, 1994, pp. 121-166.

Euromontana: *L'integration des préoccupations environnementales dans l'agriculture de montagne*. Commission Européenne, Direction Générale de L'environnement, Sécurité Nucléaire et Protection Civile. 1997. Inédito.

García-Suárez, Elena, Ana Isabel García-Arias, e Iván Vázquez-González: “Situación productiva reciente de las explotaciones con bovino en España: el caso de la Cornisa Cantábrica”, *Economía Agraria y Recursos Naturales-Agricultural and Resource Economics*, nº 19.2, 2020, pp. 93-111. <https://doi.org/10.7201/earn.2019.02.05>

Mauleón, José Ramón: “Los cambios de la explotación familiar según el tipo de familia: Explotaciones de leche en el País Vasco”, *Agricultura y Sociedad*, nº 52, 1989, pp. 95-117.

Mauleón, José Ramón: *Estrategias familiares y cambios productivos del caserío vasco*, Vitoria-Gasteiz: Gobierno Vasco, 1998.

Pascual Guzmán, Antón: “Estrategias de pastoreo para mejorar la sostenibilidad del ovino lechero”, 2017. lechero. <http://hdl.handle.net/10251/76947>

Ruiz Urrestarazu, Eugenio y Rosario Galdós: “Respuestas de las explotaciones agrarias de montaña frente a la globalización: la desestructuración del caserío vasco”, *Annual conference of IGU. Commision of the sostenability of rural systems. Ranboillet*. 2000.

Ruiz Urrestarazu, Eugenio y Rosario Galdós. “Actividad agraria y paisaje. La ganadería, clave en la conservación del paisaje vasco-atlántico”, *Boletín de la Asociación de Geógrafos Españoles*, nº 63, 2013, pp. 379-398.

Santana, Alberto, Jose Antonio Larrañaga, Jose Luis Loinaz & Arantxa Zulueta: *La arquitectura del caserío de Euskal Herria: Historia y Tipología*, Vitoria-Gasteiz, Servicio Central de Publicaciones del Gobierno Vasco, 2001.

Uriarte, Concepción: *Situación del medio rural del municipio de Usurbil*, Oiartzun, Ayuntamiento de Usurbil, Inédito, 2014.