



Alex Mitxelena °

Aldiri, 2012, III, 9, 10-12, ISSN 1889-7185

Jasotze-data: 2012-1-8 / Onarpen-data: 2012-1-13

Tamaina txikiko etxe handiak



Peter Reyner Banhamen *Environment Bubblea* (1965).

Bada etxe handiek eskain ditzaketen baino esperientzi aberats eta biziagoak eskaintzen dituen etxe txikirik. Hori dela-eta, badira nahita tamaina murriztean pentsatu eta eraiki izan diren adibideak ere. Ondoren, diodan bezala, neurri txikiko etxeek zehatzago adieraz ditzaketen kontzeptu batzuk azalduko ditut.

Sutondoa

Geriza eta babeslekua behar-beharrezkoak dira etxean bizi denarentzat. Intimidadeak eta kanpoko eguraldiarekiko babesak etxea beharrezkoa egiten duten oinarriko kontuak dira. Suak beroa eta argia ematen ditu eta janaria goxoagoa eta digeritzen egokiagoa egiten du. Sutondoan biltzea, beraz, oso erakargarri eta lasaigarria da.

Peter Reyner Banhamek *Environment Bubblea* (1965) aurkezten digu, bertan sutondo teknologikoaren inguruan bil gaitzen. Su horrek beroa eta elikagaiak emateaz gain, datuak eta entretenimendua ere eskaintzen ditu (musika, bideoa...). Etorkizuneko biztanlea muin horren inguruan uzurtuko da eta, horrela, bere hurkoak topatuko ditu, kanpoaldetik justu beharrezkoa den isolamendua duen mintz garden batez babestua.

Argia eta beroa gure behar eta nahien arabera orekatuz gero, hainbat ingurumen-aukera egongo dira. Eginbehar zehatz bat izanez gero, giza buru bat murriztea adibidez, alde batean esertzen zara, baina lo egin nahi baduzu, beste leku ezberdin batean uzurtzen zara.

Kobazuloa

Etxean jazotzen diren funtzioak nola txandakatzen diren aztertzeak leku bakar bat era ezberdinetan erabiltzea baimentzen du. Horrela, behar berdinetarako, espazio gutxiago erabil dezakegu. Etxe japoniar tradizionalak hori praktikan jartzen du sistematikoki tatamidun gela funtzioaniztunetan, material horren ezaugarriek interpretazio ezberdinak onartzen baitituzte.

Horren berrikusketa eginez, gaur egun, Sou Fujimotok era batean baino gehiagotan erabil daitezkeen garaiera ezber-

dineko elementuez baliatzea proposatzen du, horrela, biztanlea lekuarekiko jarrera aktiboan bizi dadin. Gauza bakoitza gune jakin batean egin behar dela dioen errutina eta aspertzea saihesten ditu arkitekto japoniarrak izendatzen duen bizitzeko era "sortzaile" honek.

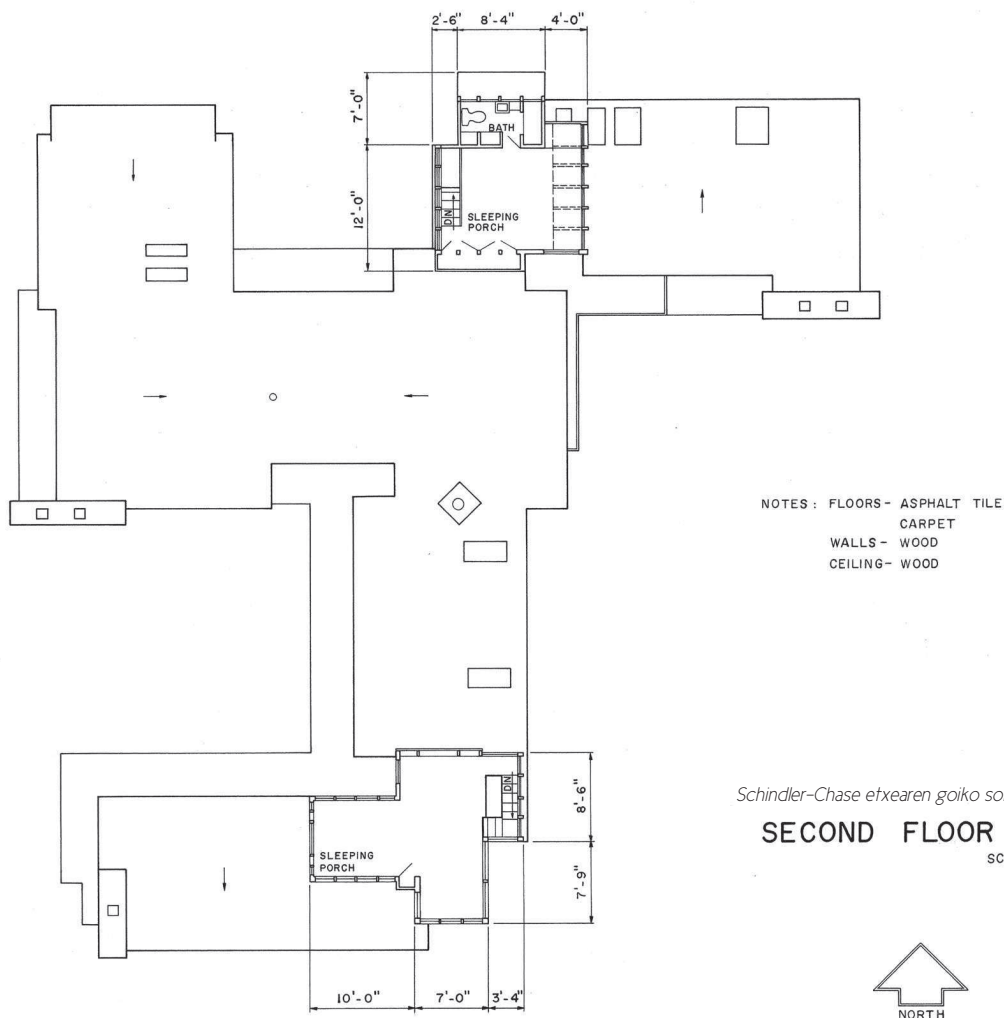
Etxe batean bizitzea zubaitz batean bizitzea bezala da. Adar ezberdinak daude eta bakoitza egoteko gune atsegin bat da. Ez dira tankan isolatutako gelak, elkartuta eta etengabe elkar finkatzen ari baitira. Zubaitzetik igotzen garen heinean, gune berriak agertuko dira gure aurrean eta beste batzuk, aldiz, desagertu.

Etxola

Etxola txikiak estutzen ez gaituenean eta ingurura irekitzen denean argi eta tenperatura gora-behera urtaroko aldaketekiko sentikor bizitzea eskaintzen digu. Badakigu esperientziak, kanpaldira joatea biziago bizitzeko era bat dela.

1914 inguruan, Rudolph Schindler arkitektoa Estatu Batuetara joan zen, Adolf Loos maisuak Vienako kafetegietan azaltzen zituen itsasoz bestaldeko istorioekin liluraturik. Frank Lloyd Wright arkitektoak urte batzuk zeramatzan naturara irekitako etxeak eraikitzen eta haien bitartez Schindlerrek haren filosofia ezagutu zuen eta naturak irakatsi ziezaiokeen guztiaz jabetu zen. Los Angeleseko eguraldia ezagutu zuenean, bertan bere etxea eraikitzea erabaki zuen, naturan dagoen etxola balitz bezala. Bere eskuekin egin zuen, Clyde Chace erkidearekin batera, hirian erabiltzen zen aurrefabrikazio-sistema batean oinarrituta garatutako eraikuntza-sistema bati esker. Etxea bi senar-emazteentzat eraiki zuten. Senar-emazte bikote bakoitzak teiatu gainean ohe bat zeukan, egurrezko sabai batez babestua soilik, gaueko haize gozora lau aldeetatik irekia. Beheko oinean, etxea lau estudiok osatzen zuten, biztanle bakoitzak berea zuelarik:

Gela bakoitzak egitura eta arkitektura tema baten garapena adierazten du etxean. Tema horrek, kanpadenda baten oinarriko beharrak asetzen ditu: bizkarra babestua, aurrealdea irekia, sua eta sabai bat.



Paradisua

Etxea, eremu pribatua izanik, gure mundu propioaren irudia bilakatzen da. Horrela, autonomoa den heinean, paradisuak bizitzeko behar den guztia eskaintzen zuen garaiko gozamenaren senti dezakegu. Horretarako, etxea behar-beharrezkora murriztuko da, neurriak gutxiagotuz.

Suedian sortzen ari zen gizarte modeloak erakarrira, Ralph Erskine arkitektoa hara joan zen 1939. urtean bizikleta, motxila eta lozakua hartuta. Bi urteren buruan, bere eskuekin, Ruth bere emaztearen eta bere erkidearen laguntzarekin, bertako harri eta labe zaharkitu baten adreiluekin etxe txiki bat eraiki zuen lagun baserriaren batean Stockholm inguruko Lissman-en eskaintako lur-zati batean. 6 x 6,36 metroko etxe txiki-txiki hura, bizilagunek “Kutxa” deiturikoa, tximinia handi baten inguruan dago antolatua. Tximiniak sukaldea eta egongela ezberdintzen ditu. Egongela, logela eta estudio bezala ere erabil daiteke. Ohea, eserleku bezala erabilia, sabairaino altxatzen da lekua libre uzteko. Ez zegoen ur korronterik ezta komunik ere.

Autarkiaren ideia, multzoaren planoan ulertzen da, etxea, Erskinedarrek hornitutako duten baratze eta erlauntzekin batera agertzen denean. Basoan jasotako sutarako egurra Kutxaren iparraldeko aldean pilatzen da, horrela, barrualdearen hotzarekiko isolamendua handitzen delarik.

Baztertzea

Neurriak txikituz, beharrak arinduz eta naturarekiko erlazioa benetako eran handituz, gorpuztasuna eta lurtasuna gainditzea lortuko dugu, gure zentzumenak esnatuz eta kosmosaren parte garela sentituz.

Arkitektoei asko eragin izan diete 1845. urtearen inguruan Henry David Thoreauk berak eraikitako etxolan idatzitako hitzek. Walden lakuaren inguruan egin zuen, norbaitek utzi zion aizkora batekin. Aizkora, berak hartu zuen baino zorrotzago itzuli zuen:

Basoetara joan nintzen berariaz bizizi nuelako, bizitzaren funtsezko gertakizunei bakarrik aurre egin eta bizitzak eraikitako zuek ikas nezakeen ikusi, eta ez jabetu, hil behar nuenean, ez nintzela biziti izan.

Le Corbusierrek 1952. urtean Roquebrune-Cap Martinen, Proventzan, bukatu zuen etxola txiki baten eraikuntza. Bertan bere biziko azken urteak emango zituen. Itxura zarpaileko etxola bakarrik 3,26 m x 3,66 m-ko eraikin txiki bat zen. Altxari soilekin justu hornitutako espazio bakar bat.

Adierazi zuenez, etxolan hain zorionekoa zen, ezen segur aski bertan hilko zen. Eta hala izan zen, 1965eko abuztuaren 27ko goizaldean, ohiko bainua hartzen ari zenean bihotzekoak jota hil zen Le Corbusier itsasoan.



Schindler-Chase etxea, West Hollywood, 1922. Allan Ferguson (CC-BY).



Walden aintziraren ertzean Thoreauk eraikitako etxolaren erreplika. RhythmicQuietude (CC-BY-SA).

Etxean bizitzea beti premisa oso zehatzen arabera garatzen da. Horrela, arkitekto batzuek etxearen eboluzioa itzulera bat balitz bezala aurkezten dute, iraganaren berrikuste betierekoa. Antzineko edo jatorrizko ohiturak berraztertzeak arkitektoaren lana izaten jarraitzen du eta haiek ulertzeak behar-beharrezkoa izaten jarraitzen du arkitektura eta etxearen garapenerako.

Etxearen kalitatea bertan egiten den bizimoduaren arabera neurtuko da. Transzenditze beharra gizadiaren funtsezko beharra bada, betikotasuna izango da etxeak biztanleari eskain diezaiokeen gehiena. Etxe txikietan behar hau nabariagoa egingo da, mingarriagoa, sakonagoa.

Bibliografia

- SCHINDLER, R. M. (1932): *A Cooperative Dwelling*, T-Square Club, Philadelphia.
- BANHAM, P. R. (1965): "A home is not a house", *Art in America*, 2, Brant Publications.
- COLLYMORE, P. (1983): *Ralph Erskine*, Gustavo Gili, Bartzelona.
- FUJIMOTO, S. (2008): *Primitive Future*, INAX, Tokyo.
- SMITH, K. (2001): *Schindler House*, Harry N. Abrams, New York.
- THOREAU, H. D. (2009): *Walden*, Cátedra, Madril.

° Alex Mitxelena arkitektoa eta EHUko irakaslea da.

