



**TIPOGRAFÍA POPULAR URBANA**  
*LOS RÓTULOS DEL PEQUEÑO NEGOCIO  
EN EL PAISAJE DE BILBAO*

Tesis Doctoral de Koldo Atxaga Arnedo  
Director: Alvaro Gurrea Saavedra

Febrero de 2007

IIIe

Algunos rótulos bilbaínos  
de alto valor paisajístico

## 12. ALGUNOS RÓTULOS BILBAÍNOS DE ALTO VALOR PAISAJÍSTICO

La detallada taxonomía desglosada en las secciones del capítulo 7 permite una nítida distinción de aquellos rótulos que sobresalen por su singularidad. Aunque la singularidad puede ser alcanzada por distintos caminos, la selección aquí presentada conforma una categoría bien definida. Sin lugar a dudas, predominan las piezas con valor de objeto histórico-artístico, por encima de consideraciones relativas al mero aspecto gráfico. El cruce de estas cualidades se establece en términos de valor histórico-artístico, valor que enriquece y dota de profundidad al paisaje urbano.

En algunos casos, el valor del rótulo reside en su antigüedad; en otros se debe a lo emblemático de su local; también entra en juego la irrepitibilidad de la obra artesanal; y en otras ocasiones se debe a la acertada audacia con la que han jugado sus autores. Tras año y medio de observación sistemática y detallada del paisaje bilbaíno, con el aval de 7000 fotografías, podemos afirmar que la siguiente selección contiene los casos más destacables de la ciudad.

### 12.1 GRAN FORMATO

Veamos en este apartado los rótulos de formato grande más destacables. En la siguiente lista hallaremos rótulos murales y fachadas que sobrepasen las dimensiones del friso de encabezamiento convencional.

#### 12.1.1. PERFUMERÍA BARANDIARÁN

La perfumería Barandiarán, en la calle Navarra frente al puente del Arenal, luce uno de los rótulos más esplendorosos de toda la ciudad. Este flamante rótulo, íntegramente de hierro, está confeccionado *ex profeso* para la privilegiada ubicación en la que se encuentra. La integración en el edificio que lo alberga es del todo lograda, algo importante en un rótulo de semejantes dimensiones. La chapa metálica que sirve de soporte, con una anchura de unos ocho metros, adquiere la forma redondeada del chaflán e incorpora armoniosamente sendos arcos escarzanos

## TIPOGRAFÍA POPULAR URBANA

Los rótulos del pequeño negocio en el paisaje de Bilbao



599. General Concha.



600. General Concha.



601. Egaña.

*El rótulo del Ideal Cinema, de 1926, participa con timidez del recién nacido Art Decó. Se intuye una idea combinatoria de monumentalidad compositiva con distorsión tipográfica, aunque no lo hace con la osadía propia del Art Decó más desarrollado. Las reformas a las que se vió sometido durante los años 1980 para convertirlo en multicines no tomaron en consideración el potencial estético del estilo original. Como venía siendo habitual en esta época, el diseño optó por fórmulas cosméticas de moda que fragmentaban la imagen de conjunto (fig. 601).*

---

<sup>1</sup> El edificio neobarroco de la calle Navarra nº 1 sirvió de sede a la prestigiosa Sociedad Bilbaína, círculo intelectual y cultural para la burguesía local. El inmueble se construyó en 1913 bajo la dirección del arquitecto Emilio Amann. Fuente: DEL VIGO, Javier. *Arte y urbanismo en el Casco Viejo de Bilbao*. Ayuntamiento de Bilbao. Servicio de Educación. 1990. P. 129.

para los vanos situados bajo el letrero. Los herrajes que lo sujetan, lejos de esconderse, adquieren notoriedad gracias al elaborado trabajo de forja.

El nombre está escrito en caja alta de color blanco sobre fondo negro, siendo los caracteres también de chapa cortada con un ligero relieve convexo. Las letras son de serifa poco pronunciada y no presenta grandes diferencias de grosor entre los trazos finos y los gruesos. La elevada altura en la que se une el travesaño con el fuste de la *N*, similar a la *Quaint Gothic* (1900), delata su inspiración novecentista. De hecho, el edificio que lo alberga se inauguró en 1913<sup>1</sup>, momento en el que el modernismo ha perdido ya toda su vitalidad. Las terminaciones acaracoladas de las siglas *SC*, así como el flamígero brazo central de la *E* confirman su proximidad al decorativismo de comienzos del siglo *XX*, previo a la irrupción de las vanguardias modernas.

Este magnífico rótulo demuestra un saber hacer tanto en la cuidadosa técnica, en el perfecto acabado de sus detalles, como en el equilibrado diseño. Elegante y sin estridencias, este letrero emplea magistralmente un material íntimamente ligado a la historia de la ciudad, contribuyendo así a crear sentido de lugar. Al mismo tiempo, la superposición de caracteres de chapa cortada sobre superficie metálica evoca el sistema de rotulación que tradicionalmente portaban los buques en su casco. Sería una pena que la ciudad perdiera un emblema como este a causa de restrictivas normativas municipales o movimientos especulativos inmobiliarios.

### 12.1.2. IDEAL CINEMA

En pleno casco urbano bilbaíno, en la confluencia de las calles Egaña y General Concha, se encuentran los Cines Ideales en un edificio inaugurado en 1926. Estilísticamente se debate entre dos aguas: la ornamentación historicista y la rotundidad geométrica del incipiente *Art Decó*, cosa que también se manifiesta en el rótulo. Representa el mejor ejemplo de rotulación arquitectónica comercial llegado hasta nuestros días. En la parte superior de la fachada principal hallamos un frontis pentagonal que sobresale de la altura de la cornisa en el que se lee “*IDEAL CINEMA*”, todo ello hecho en estuco. Las letras tienen un relieve en sección cuadrada que las hace destacar por el efecto de sombreado, pese a que la diferencia tonal respecto al fondo sea muy tenue. El aspecto es realmente monumental y recupera el intencionado aire de solemnidad, un tanto grandilocuente, heredado del clasicismo. Los Cines Ideales pertenecen a aquella época dorada en la que el séptimo arte reinaba sobre cualquier otra actividad pública de ocio en recinto cerrado.

Las letras, lineales de caja alta, componen un texto que crece y decrece adaptando forma y tamaño a la altura del tímpano. Tipográficamente hablando, no se ha conseguido una adaptación armónica del texto al marco que lo aloja, más bien ha sido forzado a asumir la forma triangular del frontis. Esto se evidencia en la ligereza con la que se da solución a la *E*, cuyo brazo superior ha sido inclinado en

## TIPOGRAFÍA POPULAR URBANA

Los rótulos del pequeño negocio en el paisaje de Bilbao



602. Ribera de Deusto.



603. Fachada sur-este desde el Ramal de Olabeaga.



604. Anuncio de prensa. 1959.

*Tanto en los rótulos como en el anuncio impreso se mantiene la rotunda tipografía geométrica.*

*El rótulo mural, aunque muy deteriorado, permite comprobar correcciones ópticas como la mayor altura del ápice de la A respecto los caracteres contiguos. Este tipo de mejoras, contraviniendo la rigidez de la estricta geometría, lograron la Futura de Paul Renner (1927) perdurara en el tiempo frente al fracaso de otros intentos contemporáneos.*

<sup>2</sup> Las galletas Duquesa María son tempranamente importadas del Reino Unido como nombre y como producto. Su fácil conservación y su valor alimenticio motivaron su inclusión en la dieta de los buques mercantes. La empresa *Peck Frean and Co. Ltd.* lanzó por primera vez al mercado unas galletas redondas bautizadas de este modo en homenaje al enlace matrimonial de la gran Duquesa María de Rusia con el duque de Edimburgo en 1874. ([www.mapa.es/alimentación/pags/premios/mejor\\_empresa/dossier\\_prensa.pdf](http://www.mapa.es/alimentación/pags/premios/mejor_empresa/dossier_prensa.pdf) p. 33, consultado el 3 de enero de 2007)

disonancia con el resto de horizontales. La diferencia de escala que deben sufrir los tipos provoca, a su vez, la compresión de los que se hallan en ambos extremos, resultando una letra *A* grotescamente enana.

El estilo tipográfico adolece de ciertos *tics* estetizantes propios de la moda de la época. Parece haber un afán por intervenir estéticamente en la forma natural de las letras. Así, observamos cómo la *A* y la *M* adoptan curvas convexas en las astas verticales, mientras que la *D* sustituye su curvatura natural por una simplificada diagonal. Otro rasgo que cabría achacar a la estilización propia del recién nacido Art Decó se da en el curioso gancho o íbulo tangencial de la *A*, similar a la oreja de la *g* minúscula de la Gill Sans.

Además del imponente frontis, el edificio exhibe unos abigarrados motivos heráldicos en cuyo escudo se halla el anagrama “I C”, superponiendo las iniciales del local (ver apartado 8.1.5).

Desde luego no constituye una gran obra del más puro Art Decó, como lo son los hoteles y salones de Miami o Los Ángeles (en los Estados Unidos), pero probablemente representa con fidelidad el grado de vanguardia que el gusto bilbaíno de su tiempo estaba dispuesto a asimilar. La timidez con la que aparecen los elementos de decoración geométrica, necesitados aún de las guirnaldas tradicionales, es buena muestra de ello. En cuanto al rótulo, el grado de compromiso estilístico es igualmente tibio. Parece que hay una manifiesta voluntad por mostrar una imagen de modernidad, pero la composición tipográfica no se ha llevado a cabo con demasiado rigor ni decisión. Evidentemente no es este el trabajo fino de un tipógrafo, pero seguramente se buscó más el efectismo que la coherencia formal. Las soluciones formales empleadas para adaptar el texto al marco pentagonal resultan demasiado socorridas, rozando la ingenuidad. Pero, quizás sea éste el rasgo que hace valiosa la obra: la evidencia de que la sociedad estaba más dispuesta a aprobar un diseño cosmético que satisfaga sus deseos de modernidad antes que a admitir el reto de un verdadero planteamiento moderno y radical. No perdamos de vista que Bilbao, si bien era un núcleo económicamente muy activo, tenía una situación periférica respecto a los centros de producción cultural. Al ser muy reducida la “cantera” de diseñadores de vanguardia, las tendencias estilísticas debían ser importadas con el consiguiente retraso y devaluación.

(Nota: el cine fue clausurado en junio de 2005 y su edificio demolido para la edificación de un hotel en su lugar.)

### 12.1.3. FACTORÍA ARTIACH

Un caso ciertamente vistoso lo constituye la fachada sud-oeste de la factoría Artiach, en la que se puede leer “DUQUESA MARÍA” en alusión a la galleta redonda del mismo nombre.<sup>2</sup> Quizá los materiales empleados no sean del todo



605. Ribera de Deusto.



606. Ribera de Deusto.

*La diferencia de estilo entre estas dos fachadas es enorme. Estéticamente se hallan separadas por todo un siglo, aunque hayan sido construidas con tan solo una década de diferencia. La fachada de Artiach, de 1937, muestra una marcada influencia del Movimiento Moderno eliminando cualquier rastro decorativo tanto de los elementos arquitectónicos como de la tipografía.*

<sup>3</sup> URIARTE, Iñaki. "Zorrozaurre: patrimonio e identidad frente a la ría." (ponencia) *Foro para un Zorrozaurre Sostenible*. 5/04/2004. P. 1 | 2. <[www.zorrozaurre.org/twiki/bin/view/Castellano/Publications#/ForumBook](http://www.zorrozaurre.org/twiki/bin/view/Castellano/Publications#/ForumBook)> (consulta: 23 de enero de 2007)

<sup>4</sup> *Ibidem*.

“arquitectónicos”, puesto que se trata de letras corpóreas, pero la intención y el resultado lo son a todas luces. El conjunto se sitúa en lo alto del austero edificio y ocupa todo el ancho de la fachada. Se compone de grandes letras corpóreas de metal insertas en un marco octogonal apaisado propio de la marca gráfica Artiach. Aunque las letras metálicas sean añadidas, el conjunto queda absolutamente integrado en el edificio, sirviéndose del marco de mampostería a modo de frontis.

Cada uno de los tipos tiene una altura aproximada de un metro y destaca unos 20 cm. del fondo, lo que le otorga cierta majestuosidad escultórica. El relieve en sección cuadrada proporciona al rótulo un interesante efecto de claroscuro al incidir en él la luz del sol, realizándose las letras con un auténtico sombreado.

Por otra parte, la familia tipográfica empleada entra de lleno en los tipos lineales de estilo geométrico. Se trata de mayúsculas de trazo grueso sin modulación en el grosor, dejando pequeños ojos en las Aes. Similar a la Futura Bold, los módulos que componen las letras se restringen a las tres figuras básicas en geometría: el círculo, el triángulo y el cuadrado. Éste rígido criterio se observa en las curvas de la *D* y la *U*, en la perfecta circunferencia de la *Q* y en la cuadratura de la *E*. Las letras triangulares son especialmente características, sobre todo la *M*, que en otros alfabetos geométricos no inclina las astas en diagonal. Quizás, la letra menos integrada en el conjunto sea la *S*, demasiado estrecha y sinuosa en comparación. Desde luego, éste es un rótulo cargado de intención en lo tipográfico. La declarada modernidad vanguardista de la tipografía es buen reflejo de la agitación política de su época: 1937.<sup>3</sup>

Tanto el marco como las letras están pintadas de color ocre sobre un fondo de fachada de tono arenoso. Aunque el estado de conservación deja mucho que desear, la rotundidad del material mantiene la visibilidad del rótulo en toda su integridad.

Este mismo edificio exhibe, en su fachada sur-este, el rótulo de mayores dimensiones que hay en Bilbao. Sobre ello se versa en el apartado 7.3. correspondiente a la escala de los letreros.

#### 12.1.4. COROMINA INDUSTRIAL

Otro caso digno de mención lo constituye la fachada sud-oeste de la factoría Coromina Industrial S.A. Se trata de un edificio fabril de estilo decimonónico, con mezcla de ladrillo rojo caravista y muro raseado blanco, molduras y cierta tendencia a los detalles decorativos. El edificio es obra de Manuel M<sup>a</sup> Smith, arquitecto eclecticista autor de numerosos proyectos emblemáticos en la ciudad de Bilbao.<sup>4</sup>

Enmarcado por una orla rectangular de ladrillo, ajedrezado en relieve, hallamos el rótulo principal, en el que se lee “COROMINA INDUSTRIAL S.A.” con el subtítulo “ANHIDRIDOS CARBONICO Y SULFUROSO”. El material empleado es el azulejo de



## TIPOGRAFÍA POPULAR URBANA

Los rótulos del pequeño negocio en el paisaje de Bilbao



607. Ribera de Deusto



608. Ribera de Deusto.

*Las fachadas de la factoría de lonas y aprestos Bilbao Goyoaga, en la Ribera de Deusto, muestra rótulos de diferentes estilos ya que se fueron construyendo en épocas sucesivas. La leyenda que presidía la nave principal (fig. 607) demuestra una actitud abiertamente publicitaria, empleando fórmulas lingüísticas muy audaces para su tiempo. El rótulo de la parte inferior fue rescatado por técnicos de Patrimonio de la Diputación de Bizkaia ante el inminente derribo del edificio. Se contempla su reubicación, como pieza monumental, una vez sea reurbanizada la península de Zorrozaurre.*

<sup>5</sup> VILLOTA, Ignacio. "La anteiglesia de Deusto" VVAA. *Bilbao, Arte e Historia*. Vol. I. Diputación Foral de Bizkaia. Bilbao. 1990. P. 198.

<sup>6</sup> URIARTE, Iñaki. "Zorrozaurre: patrimonio e identidad frente a la ría." (ponencia) *Foro para un Zorrozaurre Sostenible*. 5/04/2004. P. 111. ([www.zorrozaurre.org/twiki/bin/view/Castellano/Publicacions#/ForumBook](http://www.zorrozaurre.org/twiki/bin/view/Castellano/Publicacions#/ForumBook))

cerámica vidriada, de fondo azul marino y letras blancas. El rótulo cerámico no es un mero añadido sino que está integrado en el diseño del conjunto de la fachada.

Todo el texto está compuesto en caja alta, siendo el subtítulo de cuerpo sensiblemente menor, con la particularidad de escribir la conjunción “Y” en versalita. Se emplea un tipo de letra romana, de marcados remates y gruesos trazos verticales. El rótulo secundario, más pequeño pero en lugar preferente, indica la fecha de “AÑO 1923” en los mismos materiales y colores que el anterior.

Lo destacable de este rótulo es su marcado estilo retrospectivo, tanto en el conjunto arquitectónico como en la tipografía. Su diseño sigue, sin ánimo de reforma, pautas estéticas ya ensayadas diez o quince años antes. Resulta, así mismo, sorprendente el buen estado de conservación en el que se halla. Efectivamente, una de las principales razones para el empleo de la cerámica esmaltada resulta ser la resistencia de dicho material a la intemperie. Sin necesidad de mantenimiento alguno, resiste la acción de la lluvia, la contaminación y la luz directa del sol sin perder significativamente brillo ni color.

#### 12.1.5. BILBAO GOYOAGA

No obstante, el caso más destacable en rotulación arquitectónica de toda la Ribera de Deusto lo constituye la fábrica de lonas Bilbao-Goyoaga. “Al servicio de la construcción naval, podemos suponer que, sobre todo en la Ribera (de Deusto), hubo un número considerable de artesanos y pequeños talleres dedicados a preparar las jarcias, velas, cuerdas, etc. Sabemos por ejemplo que, ya en 1833, se creó el inicial taller de tejido para velas de Bilbao Goyoaga.”<sup>5</sup> De hecho, frente a esta factoría, en la margen izquierda, se encontraban los emblemáticos astilleros Euskalduna, fundados en 1900 sobre diques ya existentes y cerrados en 1986 en aras de una polémica Reconversión Industrial.

Las instalaciones de Bilbao Goyoaga ocupaban varios edificios de sucesivas épocas, lo cual se ve reflejado en los diversos rótulos que exhibía.

El letrero de apariencia más primitiva, en el pabellón de 1912,<sup>6</sup> se encuentra enmarcado en un rotundo frontis de hormigón de unos tres metros de ancho por uno de luz y está compuesto de una suerte de azulejos ilustrados que se adaptan a la forma curva del arco. En ellos podemos contemplar el imago tipo de la marca ocupando la parte central, a cuyo lado izquierdo podemos leer “J.B y Hno”. A la derecha, y a la misma altura y tamaño, aparece la ilustración de dos medallas condecorativas. Como fondo pictórico de todo ello se observa una romántica vista del horizonte marino, con aguas bravas y oscuros nubarrones incluidos.

Las siglas de los propietarios están escritas en ampulosos caracteres de serifa, con remates pequeños y grandes vanos. El trazo es firme pero tendente a lo curvilíneo

## TIPOGRAFÍA POPULAR URBANA

Los rótulos del pequeño negocio en el paisaje de Bilbao



609. Ribera de Deusto.



610. Ribera de Deusto.

*El conjunto arquitectónico de la fábrica era empleado como una gran valla publicitaria. Todos y cada uno de los lienzos de fachada portaban su correspondiente rótulo, anunciando tanto la marca como la línea de productos.*

*Su privilegiada ubicación a orillas de la ría suponía una inmejorable oportunidad para darse a conocer al tráfico marítimo que atracaba en los muelles de Bilbao.*



611. Ribera de Deusto.



612. Ribera de Deusto.



613. Ribera de Deusto.

en las diagonales de la versalita, lo que le aporta unas reminiscencias caligráficas de corte historicista.

No se inclina en absoluto hacia la geometrización estilística de los años 20 y 30 pero tampoco participa de la abigarrada y gratuita decoración propia del s. XIX, características muy típicas en 1912, a sotavento de la corriente novecentista.

Este rótulo cerámico fue rescatado por técnicos del departamento de Patrimonio de la Diputación Foral con objeto de conservarlo ante la inminente demolición del edificio, llevada a cabo en 2006.

En los módulos laterales de dicho edificio, y a la misma altura que el frontis, se leen, respectivamente, los siguientes textos: “BANDERAS” y “TOLDOS”. Son grandes mayúsculas cuadradas de palo seco incrustadas al muro. Mantienen el mismo grosor en todos sus trazos y forman letras de aspecto muy robusto. Originalmente pintadas en rojizo, al ser de chapa de hierro, no resisten adecuadamente los rigores de la intemperie, perdiendo saturación cromática y mostrando la herrumbre.

Del mismo tipo, aunque mayores en su tamaño, son las letras que componen el rótulo superior. Emplazadas en el frontal escalonado de la nave principal, por encima del rótulo cerámico, las letras componen el curioso e informal texto “TOL 2”, adelantándose por décadas a las fórmulas publicitarias más post-modernas. Otros productos de la fábrica como “lonas”, “velas”, “tejidos”, “tintes” y “aprestos” también aparecen escritos en otras partes de las fachadas que dan a la ría. Lo llamativo de esta factoría es la concepción de su propia fachada como soporte publicitario. Aprovechando los muros exteriores, bajo las ventanas de cada piso, la firma Bilbao Goyoaga, más allá de limitarse a mostrar su identidad, despliega toda la gama de productos en oferta.

En realidad, una empresa subsidiaria de la industria naval, como lo era ésta, no podría encontrar mejor espacio publicitario que la propia ría de Bilbao.

El edificio aledaño, muestra lo que fue un elegante rótulo del mejor estilo geométrico de los años 30. La fachada carece por completo de elemento decorativo alguno, a excepción del rótulo. Éste se compone de tipos de chapa cortada incrustados al muro. En él, y dentro de una rígida orla, se lee “BILBAO GOYOAGA S/A” en gruesos caracteres de caja alta y un estilo absolutamente geométrico, permitiéndose fantasías como el crucero de la A que adquiere forma de triángulo invertido. Este soberbio texto de grueso trazo posee, además, una característica muy peculiar: las letras van acompañadas de una batiente inferior derecha que le aporta un audaz efecto tridimensional *trompe l'oeil*.

Uno de los edificios se encuentra coronado por el logotipo de la empresa moldeado en estuco y fechado en 1944 que emula la forma y función de los escudos heráldicos. Sobre ello se habla en el apartado 6.3.1. dedicado a la heráldica.



614. Ribera de Botica Vieja. (Foto: Tenebris)



615. Vista desde Abandoibarra.



616. Rafaela Ybarra.

*El edificio de los antiguos talleres Muñoz Mendizábal es uno de los ejemplos más interesantes de arquitectura industrial en Bilbao. Se conoce popularmente como edificio "El Tigre" por el majestuoso animal que se yergue sobre su torreón. La imponente escultura de Lucarini domina toda la ribera fluvial desde Olabeaga hasta el Puente de Deusto. Ninguna de las esculturas que coronan los distintos edificios corporativos de la ciudad puede competir en monumentalidad con este desafiante felino, guardián simbólico del acceso a Bilbao desde la ría.*

<sup>7</sup> GONZÁLEZ, Javier. *Calles y Rincones de Bilbao*. Ayuntamiento de Bilbao. Bilbao. 2005. P.256.

<sup>8</sup> BAINES, Phil y DIXON, Catherine. *Señales. Rotulación en el entorno*. (Título original: *Signs. Lettering in the environment*. Laurence King Publishing. Londres. 2003) Ed. Blume. Barcelona. 2004. P. 137.

La profusión de rótulos en las fachadas orientadas a la ría nos indica la importancia del tráfico de esta vía fluvial en el contexto bilbaíno. Del mismo modo que los actuales polígonos industriales y comerciales de la periferia urbana exhiben sus grandes rótulos a las vías de tráfico rodado, hasta bien entrado el s. XX la ría del Nervión supuso el principal pasillo de entrada a Bilbao.

#### 12.1.6. TALLERES MUÑOZ MENDIZÁBAL (EDIFICIO "EL TIGRE")

En la Ribera de Botica Vieja, muy cerca del puente levadizo de Deusto, se encuentra uno de los edificios industriales más emblemáticos de la ciudad. Su intención monumental se manifiesta en todos sus aspectos, sean éstos estructurales o decorativos. El edificio, de estilo racionalista, que fue dedicado a la fábrica de cueros y curtidos marca El Tigre, lo realizó en 1940 el arquitecto bermeano Pedro de Ispizua. Su denominación popular se debe a que la esquina del edificio está enfatizada por un podio sobre el que reina un impresionante tigre, realizado en piedra en 1943, por el escultor Joaquín Lucarini.<sup>7</sup>

La silueta de este formidable animal se recorta en el cielo y es visible desde Olabeaga hasta la Campa de los Ingleses. Podríamos decir que, en clave industrial, cumple una función similar a la de los leones romanos o los *lamassu* asirios, fieros animales que guarnecen la entrada a las villas y que advierten al visitante del poderío de su morador. El conjunto arquitectónico, coronado por el fiero felino, representa un monumental exponente de lo que la industria llegó a significar, simbólicamente, en el Bilbao del siglo XX.

Es llamativa la traslación de elementos de la identidad de marca a figuras tridimensionales exentas. No es en absoluto habitual que una firma local lleve tan lejos el desarrollo visual de su marca.

Por otra parte, en ambos laterales del edificio, siguiendo la estructura modular de las ventanas de la escalera, se encuentran sendas losas de piedra tallada en las que aparecen superpuestas las iniciales "MM" sobre unos simétricos y recargados motivos vegetales.

#### 12.1.7. BODEGAS BILBAÍNAS

Las Bodegas Bilbaínas, en la confluencia de Bailén con Particular del Norte, exhiben uno de los rótulos más orgullosos de material cerámico. El edificio, de planta triangular con chaflán semicircular y sobrio estilo racionalista, incluye a modo de friso corrido dos grandes rótulos de cerámica, uno a cada lado sobre las fachadas laterales. Estos letreros, de no menos de diez metros de longitud, cuentan con un tipo lineal geométrico azul de caja alta sobre fondo amarillo. Llamen la atención la rotundidad de los tramos curvos de las letras *D* y *G*, así como la *O* que incluye

## TIPOGRAFÍA POPULAR URBANA

Los rótulos del pequeño negocio en el paisaje de Bilbao



617. Particular del Norte.

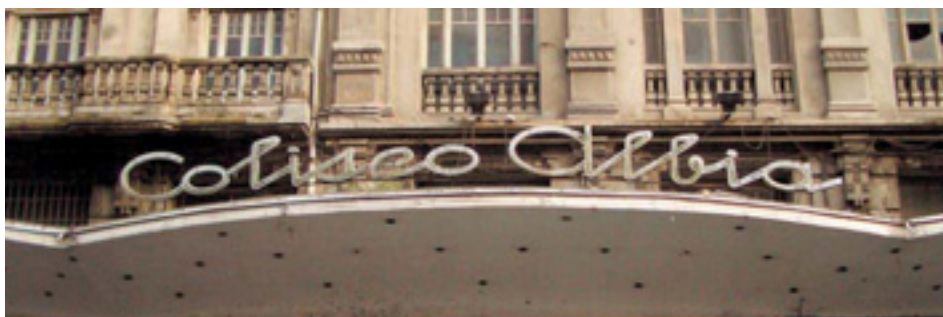


618. Bailén / Particular del Norte.

*El rótulo de las Bodegas Bilbaínas, hecho en cerámica vidriada, se halla perfectamente integrado en la arquitectura. Su decidido carácter geométrico combina perfectamente con el planteamiento racionalista del edificio.*



619. Alameda de Urquijo.



620. Alameda de Urquijo.

<sup>9</sup> El Teatro Coliseo Albia, en Alameda de Urquijo 13, fue inaugurado en 1916. Escenario teatral y sala de cine, tenía un aforo de 2530 localidades. En tiempos anteriores a la Guerra Civil, con motivo de las fiestas de la villa, servía de ubicación al circo usando como pista central el patio de butacas. Cerró definitivamente sus puertas en 2001. La marquesina y los rótulos fueron retirados en 2006.

un punto en el centro de su ojo. Las S adquieren la característica forma oblicua -S siesta-, cosa muy común en la tipografía Art Decó de Europa meridional.<sup>8</sup>

Las Bodegas Bilbaínas, junto a otros almacenes contiguos, constituían el eje neurálgico de la distribución de alcohol al por mayor de mediados del siglo XX. En el Callejón del Norte, brazo de la calle Bailén que se introduce en la estación ferroviaria, se concentraban empresas como Pedro Tejada, F. Urrestarazu o Zugazabeitia y Legarra.

### 12.1.8. COLISEO ALBIA

Uno de los ejemplos más relevantes de rotulación en neón se encuentra, deteriorado y fuera de uso, en el Coliseo Albia de la Alameda de Urquijo.<sup>9</sup> Dos grandes rótulos de neón adornaban la fachada de este salón de cine: una banderola adosada al muro con una dimensión vertical de diez metros y un rótulo exento sobre el voladizo de la entrada principal.

El primero de ellos, montado sobre una robusta estructura de metal, tiene forma de flecha en cuyo interior se lee “COLISEO ALBIA” en grotesca de caja alta. Cada una de las letras luminosas se monta sobre un soporte corpóreo de color blanco que tiene la doble función de permitir su lectura en condiciones diurnas así como incrementar el efecto del neón durante la noche.

El segundo rótulo, compone el mismo texto pero en minúscula caligráfica de grosor isométrico, siendo las iniciales notablemente mayores en tamaño. El soporte rígido conforma la propia silueta del texto, de una altura aproximada de medio metro y un grosor de trazo no superior a los 10 cm. El soporte es de color verde y se encuentra perfilado por una doble línea de neón, a modo de contorno exterior e interior.

La propia marquesina sobre la que se ubica el rótulo se halla también rematada por una doble línea de neón a lo largo de su perfil. El Coliseo Albia destaca por el tamaño de los letreros así como por el estilizado diseño de su marquesina, muy en sintonía con el *streamline* americano de los años cincuenta.

(Nota: tanto la marquesina como la escalerilla de neón fueron desmontadas a finales de 2006.)

## 12.2. FRISOS DE FACHADA DE ESTABLECIMIENTO

El formato más habitual de letrero se corresponde a esta categoría. Se trata de los paneles rígidos adosados a la parte superior de la fachada del establecimiento.



## TIPOGRAFÍA POPULAR URBANA

### *Los rótulos del pequeño negocio en el paisaje de Bilbao*



621. Artekale.



622. Artekale.

*En este rótulo se puede observar la combinación de dorados y pintura opaca, muy utilizada por los rotulistas artesanales en el vidrio laminado.*

*Por lo que nos consta, el de Sabas es el rótulo comercial en uso más antiguo de Bilbao.*

*La nobleza de técnica y materiales, por un lado, y la serenidad de su diseño, por otro, han permitido que el rótulo se mantenga operativo desde 1875.*

*La moderación estilística junto a la elección de materiales nobles es garantía de durabilidad.*

---

<sup>10</sup> Entrevista con Amaia Mujika, encargada del Archivo del Museo Arqueológico, Etnográfico e Histórico Vasco, realizada el 24 de enero de 2007.

<sup>11</sup> SATUÉ, Enric. *El paisaje comercial de la ciudad*. Ediciones Paidós Ibérica S.A. Barcelona. 2001. P. 77.

<sup>12</sup> SATUÉ, Enric. *El paisaje comercial de la ciudad*. Ediciones Paidós Ibérica. Barcelona. 2001. P. 76.

<sup>13</sup> SATUÉ, Enric. *Op. cit.* 2001. P. 77.

<sup>14</sup> KANE, John. *Manual de tipografía*. (Título original: *A type primer*. Laurence King Publishing Ltd. Londres. 2002.) Ed. Gustavo Gili S.A. Barcelona. 2005. P. 37.

<sup>15</sup> El actual encargado de la cristalería declaró, a fecha de 12 de enero de 2007, que los letreros fueron realizados por un rotulista ajeno a la empresa, fundada al filo de 1900.

### 12.2.1. SABAS

En Artekale encontramos un ejemplo de vidrio dorado que sobresale del resto: la centenaria mercería Sabas. Este veterano establecimiento conserva su rótulo desde su fundación, allá por 1875, por lo que sería el rótulo comercial en activo más antiguo de Bilbao.<sup>10</sup> Este bellissimo rótulo concentra, sin perder la sobriedad, las características de la tipografía publicitaria del siglo XIX. El rótulo responde a los estereotipos materiales y cromáticos señalados por Enric Satué, quien declara que el texto dorado sobre fondo negro constituye el recurso de mayor tradición, elegancia y legibilidad.<sup>11</sup> “En la rotulación de establecimientos comerciales, la combinación más antigua es la de letras amarillas sobre fondo negro.”<sup>12</sup> O, al menos, así lo es en Barcelona. Aún más, las letras doradas sobre fondo negro resultan, según Satué, la mejor combinación para quienes deseen aparentar distinción.<sup>13</sup> No cabe duda de que durante décadas éste ha sido uno de los recursos más efectivos, y así queda constancia en algunos de los rótulos supervivientes de la primera mitad del siglo XX.

El tipo empleado responde enteramente a los llamados *display faces*, es decir, modificaciones desde modelos clásicos con fines publicitarios.<sup>14</sup> El texto principal se compone de una egipcia de remates cuadrados sin cartelas, letra ornamentada en sus astas y simulando un llamativo efecto tridimensional.

El principal valor que posee, además del grado otorgado por antigüedad, reside en la moderación formal sin que ello suponga renuncia de las características de su época. La fuente tipográfica escogida, del tipo Clarendon, mantiene a día de hoy toda su vigencia, sin perder las señas de identidad propias de su tiempo. El clasicismo de su composición, por su parte, contribuye también a la longevidad del rótulo. La relativa sencillez de sus recursos ornamentales permite a este rótulo atravesar el tiempo sin acusar obsolescencia estética. A fin de cuentas, la elegancia descansa en la medida, y los motivos decorativos aportan el detalle distinguido sin ahogar la composición. El efecto *trompe l'oeil*, por su parte, contribuye a destacar el texto del modo menos estridente y en perfecta armonía cromática. Sin duda, éste letrero puede considerarse uno de los mejores tesoros del patrimonio rotulístico bilbaíno.

### 12.2.2. CRISTALERÍA LANDA

La cristalería Landa, en Alameda de Mazarredo, conserva un antiguo<sup>15</sup> surtido de rótulos distribuidos en su fachada. Todos ellos responden al canon de distinción que apunta Satué en su *paisaje comercial de la ciudad*. Sobre el consabido fondo negro, los rótulos juegan con mayor o menor grado de audacia tipográfica. Todos los caracteres son dorados, de cuerpo mate y filete brillante en el contorno. El rótulo principal se muestra el más comedido, escribiendo en serifa negrita estrecha de caja alta la leyenda “CRISTALERIA LANDA”. Este tipo de fuentes, de cuerpo grueso y remate sutil, comenzaron su andadura durante la primera mitad del

## TIPOGRAFÍA POPULAR URBANA

Los rótulos del pequeño negocio en el paisaje de Bilbao



623. Alameda de Mazarredo.



624. Alameda de Mazarredo.



625. Alameda de Mazarredo.

Lo más llamativo en los múltiples rótulos de la cristalería Landa es la variedad de estilos. Esto se debe a la voluntad anticlasicista que profesaba el Modernismo de finales del siglo XIX. Esta actitud impulsaba a transgredir los cánones tipográficos, introduciendo un alto grado de subjetividad en los diseños. Además, los propios rótulos de la cristalería podrían hacer las veces de muestrario para los posibles clientes.



626. Fernández del Campo.



627. Fernández del Campo.



628. Fernández del Campo.

El destino de estos rótulos es incierto. Al no existir un inventario del patrimonio histórico comercial resulta imposible establecer un protocolo de salvaguarda en caso de reforma del local.

Lo más común es que acaben sin miramientos en el contenedor de escombros.

<sup>16</sup> TSCHICHOLD, Jan. *La nueva tipografía*. (Título original: *Die neue typographie*. Verlag des Bildungsverbandes der Deutschen Buchdrucker. Berlin. 1928.) Ed. Campgráfic. Valencia. 2003. Apéndice. P. LXXXIII.

siglo XIX y fueron especialmente concebidas para la confección de titulares. El apelativo anglófono de *poster typefaces* se debe a la función publicitaria que debían cumplir, a diferencia de las fuentes de texto editoriales. Como es natural, los rótulos comerciales se adueñaron de este llamativo repertorio tipográfico, dada su función apelativa.

El resto de lunas rotuladas muestra una intervención tipográfica mucho más desenfadada, evidenciando la laxitud normativa de la época modernista. El nombre de “LANDA” vuelve a aparecer en la parte inferior del escaparate en una fuente donde la huella del autor está muy presente. Casi todas las letras han sufrido algún tipo de modificación en sus rasgos esenciales, buscando un manierismo muy propio del Art Nouveau. El resto de leyendas adolece del mismo tratamiento, llegando a quebrar bruscamente la curva de la *S* o disolviendo la personalidad de la *O* en un equívoco triángulo.

La composición no se atiene a un programa definido, encontrando igualmente ajustes al encuadre que asimétricas disposiciones. La arbitrariedad compositiva se asume durante el Modernismo como una forma de rebelión frente al clasicismo pre-industrial. De esta manera, el rotulista recurre a juegos formales que lo mismo se aprecian en la composición que en el propio diseño de fuentes. En este caso no hay ningún interés por mantener la sobriedad, ni tan siquiera una coherencia definida. Es el juego ornamental y la sorpresa lo que interesa. Si nos fijamos en uno de los rótulos más pequeños, bajo la palabra “VIDRIOS” se dibuja una greca de módulos geométricos que no responde a ningún esquema compositivo racional. Solamente se trata de una exhibición decorativa, como el imprevisible rizo de la *S* final.

Este empleo indiscriminado de fuentes, sin atender a ningún tipo de “razones”, fue blanco de duras críticas por parte de los posteriores diseñadores funcionalistas. El choque de ideas respecto a lo que debe ser el diseño y la tipografía fue de gran envergadura, creándose una falla insalvable entre el desenfado modernista y los tratados racionalistas. Jan Tschichold, en su *Tipografía Elemental* de 1925, abogaba por el empleo de fuentes sencillas, “tan poco llamativas como sea posible (una en la que se manifieste al mínimo todo carácter temporal o personal).”<sup>16</sup>

### 12.2.3. ULTRAMARINOS AMUTIO

El letrero de ultramarinos Amutio, en Fernández del Campo, subsiste como otro de los más bellos rótulos modernistas de Bilbao. El letrero de vidrio se encuentra muy deteriorado a causa de la humedad, que ha desconchado parte de la pintura. Obra de Aparicio, pintor rotulista con taller en la calle Hernani, representa un tipo de rotulación creativa muy propia del Art Nouveau. El texto emplea dos tipos de letra distintos: grottesca de caja baja para la denominación genérica y mayúscula de serifa poco pronunciada para el nombre propio, ambas inclinadas.



629. Plaza Nueva.



630. Plaza Nueva.



631. Plaza Nueva.



632. Plaza Nueva.

*El Modernismo tenía una poderosa vertiente medievalista, estética nostálgica heredada del Romanticismo y compartida por el movimiento Artes y Oficios inglés.*

*El rótulo recorre todo el ancho del establecimiento, para lo que se necesitan seis lunas en hilera.*

*En su extremo derecho se lee el nombre de Aparicio, rotulista-cristalero bilbaíno de principios del siglo XX.*

<sup>17</sup> TSCHICHOLD, Jan. *El abecé de la buena tipografía*. (Título original: *Erfreuliche Drucksachen durch gute Typographie*. Otto Maier-Verlag GmbH. Ravensburg. 1960) Ed. Campgràfic. Valencia. 2002. P. 14.

<sup>18</sup> KANE, John. *Manual de tipografía*. (Título original: *A type primer*. Laurence King Publishing Ltd. Londres. 2002.) Ed. Gustavo Gili S.A. Barcelona. 2005. P. 19.

Llama la atención el aspecto geométrico de las grotescas, con círculos a compás y trazos de grosor uniforme, adelantándose por décadas al racionalismo moderno. La parte más peculiar se encuentra en los recursos ornamentales que han sido introducidos en diversas partes de los caracteres. Se trata de unas curiosas volutas que actúan a modo de terminación de los trazos, sea en el remate o la unión del hombro con el asta. La capitular, como venía siendo habitual, se halla más profusamente decorada que el resto. Años después, el tipógrafo Jan Tschichold arremetería contra esta tradición heredada de los manuscritos iluminados y continuada por el diseño editorial.<sup>17</sup> Todo el texto se encuentra resaltado por un efecto de extrusión *trompe l'oeil*.

#### 12.2.4. VÍCTOR MONTES

Otro letrero que merece gran consideración es el conservado sobre la fachada del café Víctor Montes, en los soportales de la Plaza Nueva, obra también de Aparicio. La antigua tienda de comestibles pasó a convertirse en café-bar sin que esto haya motivado la retirada del vistoso letrero. Mas al contrario, los propietarios del local han restaurado la marquetaría modernista y pintura de toda la fachada.

El rótulo principal vuela todo a lo largo del frontis, comprendiendo seis lunas rectangulares enmarcadas en madera. La composición es totalmente simétrica, mostrando en la parte central el nombre del antiguo propietario. A los lados, en un cuerpo de letra mucho menor, se puede leer la mercancía que antaño trabajaba el local: “Vinos y Licores / Primeras Marcas” y, a la derecha, “Comestibles Selectos”. Flanqueando el letrero, a ambos extremos, aparecen los números del portal enmarcados en decorativas orlas romboidales.

El tipo de letra representado corresponde a una peculiar interpretación de la escritura uncial del siglo V. Lo peculiar reside en la construcción de caracteres de caja alta a partir de una escritura altomedieval que inauguró, precisamente, la letra minúscula.<sup>18</sup> Mientras que la *T* o la *M* conservan el trazado redondeado y horizontal típico de la uncial, la *O*, la *R* o la *S* resultan del todo exóticas. Estas últimas incluyen unas diagonales que las aproximan más a la escritura gótica, más angulosa y fracturada.

En los textos secundarios, la fractura de la escritura gótica se hace aún más patente, conservando únicamente la *M* “mayúscula” en uncial. Todos los trazos están perfilados en plata, conservando el centro de las astas en color. El fondo negro contribuye a resaltar el brillo de los colores, así como del plateado.

Este rótulo, ya centenario, representa la vertiente historicista del Modernismo, heredada del Romanticismo que impregnó al movimiento Arts and Crafts. Aunque se abstenga de incluir las curvilíneas formas parisienses y se ajuste a una inusual

## TIPOGRAFÍA POPULAR URBANA

Los rótulos del pequeño negocio en el paisaje de Bilbao



633. San Francisco / Bailén.



634. Bailén.



635. Bailén.



636. Bailén

*Las fachadas de la farmacia Unceta ocupan un espacio inusualmente extenso. Entre Bailén y San Francisco, la farmacia dispone de seis tramos en los que colocar sus rótulos.*

<sup>19</sup> BAINES, Phil y DIXON, Catherine. *Señales. Rotulación en el entorno.* (Título original: *Signs. Lettering in the environment.* Laurence King Publishing, Londres, 2003) Ed. Blume, Barcelona, 2004. P. 137.

simetría, el estilo modernista se filtra a través de la ornamentación fitoforme y las referencias medievalistas.

#### 12.2.5. FARMACIA UNCETA

La farmacia Unceta, en la confluencia de Bailén con San Francisco, fue fundada en 1892, época de expansión urbanística y gran actividad minera en la zona. En 1941 fue reformada, momento del que datan los rótulos de vidrio laminado que aún conserva. La entrada del establecimiento hace chaflán, tomando su fachada y escaparates parte de ambas calles y sumando un número de seis tramos rotulados.

El texto reza “FARMACIA – LABORATORIO”, en San Francisco y “LABORATORIO DE ANÁLISIS CLINICOS”, en Bailén. La fuente empleada es una lineal geométrica de formas rotundas y trazo uniforme. Cuando el espacio lo permite, los caracteres son anchos, de proporciones cuadradas; cuando el texto es demasiado largo, el tipo de letra se estrechan manteniendo los rasgos formales. Llama la atención el distinto tratamiento que reciben caracteres tan similares como la *C* y la *O*, siendo la primera completamente circular mientras que la vocal adquiere forma cuadrada. Sabiendo que las letras de trazo curvo son las más conflictivas en rotulación, observamos una más que sorprendente versión de la *S*. Este siseante carácter se ha resuelto por medio de una *S siesta* truncada en su terminación inferior. La versión tumbada de la *S*, llamada figuradamente “de siesta”, no apareció en escena hasta los albores de 1920, de mano del novecentismo. Durante la década de 1930, esta versión de la *S* adquiriría gran popularidad en todo el sur de Europa.<sup>19</sup>

En la fachada principal, flanqueado por sendos pilares de fundición de orden compuesto, encontramos un rótulo más elaborado dividido en varias piezas. En la parte superior, siguiendo la misma tipografía cuadrada, se lee el nombre de la farmacéutica “B. (Begoña) UNCETA”. En la línea inferior, se compone la leyenda “FARMACIA” ajustada a la forma escarzana del arco, siendo éste acompañado por módulos cuadrados a cada lado en los que se leen los números del portal. La característica forma de las *Aes* delata también la influencia de los estilos tipográficos geometrizarantes. Como vino siendo habitual durante los años treinta, el ápice de la *A* se transforma en arco de medio punto sobre astas verticales.

El espaciado entre caracteres adolece de cierto desequilibrio debido a que no se corrigen los huecos entre letras abiertas. La separación de los caracteres se ha establecido en atención a las figuras cerradas, de manera que la combinación con formas abiertas (*F*, *L*, *T*) ocasiona interrupciones óticas en la composición. El rotulado de piezas únicas, como es el caso de los letreros para establecimientos, debería tomar en cuenta estos detalles y realizar las correcciones ópticas necesarias.



## TIPOGRAFÍA POPULAR URBANA

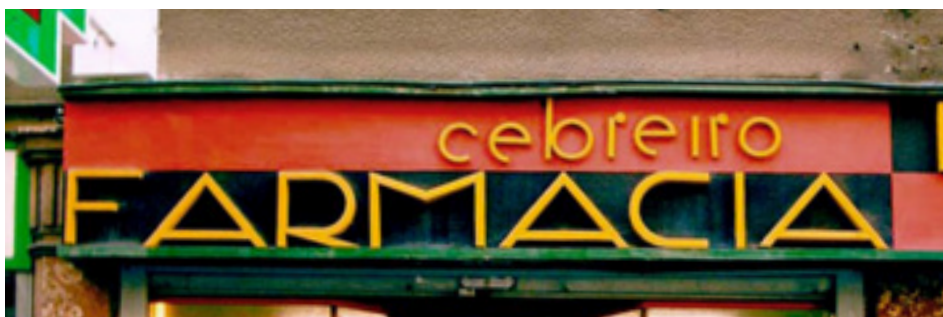
Los rótulos del pequeño negocio en el paisaje de Bilbao



637. Colón de Larreátegui.



638. Estampa de la farmacia.



639. Colón de Larreátegui.



640. Colón de Larreátegui.

<sup>20</sup> La farmacia-droguería "Colón" abrió sus puertas un tanto apresuradamente en marzo de 1936 a causa de ciertos rumores sobre la inminente limitación en la concesión de licencias. Mientras Ramón Cebreiro terminaba sus estudios, el farmacéutico Don Cristóbal Aguirre se puso al frente del negocio. A la entrada de las tropas franquistas en Bilbao, la oficina fue requisada bajo la acusación de que Aguirre profesaba ideas nacionalistas. La oficina pasó a manos de farmacéuticos falangistas hasta que, en 1940, Ramón Cebreiro pudo recuperarla. Fuente: SARATXAGA, Arantzazu. *Catálogo de farmacias tradicionales de Bizkaia*. Ediciones Fundación BBK. Bilbao. 1998. P. 421.

<sup>21</sup> SATUÉ, Enric. *El libro de los anuncios. Volumen III. Volver a empezar*. Editorial Alta Fulla. Barcelona. 1991. P. 16.

En la parte decorativa, cabe señalar lo insólito del efecto tridimensional del texto. En este caso, el conocido efecto *trompe l'oeil* adopta una perspectiva en picado, contraria al punto de vista natural del observador.

#### 12.2.6. FARMACIA CEBREIRO

La farmacia Cebreiro, abrió su oficina de Colón de Larreátegui en 1936. No cabe duda de que el letrero presenta una acusada influencia vanguardista, tanto en la composición como en la tipografía. Este letrero representa fielmente el espíritu progresista que se respiraba en ciertos círculos republicanos de preguerra, dispuestos a liberarse de las ataduras de la tradición y abrazar una estética de la modernidad asociada a un nuevo orden político y social. De hecho, tras la toma de Bilbao por las tropas nacionales, el local le fue confiscado a su legítimo propietario. En 1940, tras una serie de litigios, Ramón Cebreiro recuperó definitivamente la farmacia.<sup>20</sup>

La composición en aspa sobre cuatro módulos, rojos y negros, anuncia ya una actitud dinámica y vitalista. El texto, compuesto en letras corpóreas de madera lacadas en amarillo, se dispone sobre su correspondiente módulo: “FARMACIA” y “DROGUERÍA” en lineal geométrica de caja alta sobre negro; “cebreiro” y “perfumería” en una heterodoxa geométrica de caja baja sobre rojo.

Estas fuentes participan de cierto extremismo formal puesto en práctica por el Art Decó durante los años veinte y treinta. Todo el conjunto se halla gobernado por un espíritu rupturista, muy arraigado en la ideología de la modernidad. Los rotundos caracteres de caja alta buscan la desproporción ampliando la superficie de sus ojos y contraformas y marginando travesaños, brazos centrales y colas. La caja baja, por su parte, se sujeta, casi en exclusiva, a segmentos rectos y circulares. Esta abstracción formal se hace especialmente evidente en la *r* y en la *b*, pero deja su huella a lo largo de toda la composición.

No cabe duda de que este letrero ofrecía una imagen de rabiosa actualidad cuando la farmacia fue inaugurada. Los diseños de vanguardia quedarían, tras la guerra, completamente proscritos, imponiéndose una estética más conservadora acorde a los nuevos tiempos. “Respecto a la cultura, la persecución cambió todos los valores, enfrió todas las iniciativas y colapsó toda la actividad creativa del sector”<sup>21</sup>, afirma Enric Satué en referencia al diseño gráfico. La derrota de la República marcó en todo el país un punto de inflexión en cuanto al esplendor de su diseño y su rotulación.

#### 12.2.7. FARMACIA ARRIETA

La farmacia Arrieta, sita en la calle Licenciado Poza desde 1935, también presenta una notoria influencia vanguardista. La técnica es del todo tradicional, letras de

## TIPOGRAFÍA POPULAR URBANA

Los rótulos del pequeño negocio en el paisaje de Bilbao



641. Licenciado Poza.

*Este rótulo de madera, de factura artesanal, trata de emular la estética de la máquina. La reducción esquemática de las formas tipográficas es extrema.*



642. Astarloa.

*La ferretería La Bolsa dio nombre al Palacio Yohn, en donde ubicaron su primera sede. A finales de los años 1920 estrenaron otro local en la calle Astarloa profusamente decorado según el estilo Art Decó.*



643. Santa María.

<sup>22</sup> De hecho, la razón social de la empresa era "Ferretería Yohn" aunque emplearan la denominación popular de "La Bolsa" en sus rótulos.

<sup>23</sup> Luis Lerchundi trabajó para Vidrieras de Arte, cuyo taller aún se halla en activo en la calle Juan de Ajuriaguerra, 8.

<sup>24</sup> Asociación Vasca del Patrimonio Industrial y Obra Pública. "Solicitud de protección para el Café Boulevard." 27/09/2006 (<http://avpiop.com/avpiop/index2.htm>)

madera cortadas y lacadas en rojo sobre un panel convencional. Lo interesante está en el diseño. La abstracción de sus caracteres, sometidos al rigor de la geometría más básica, se fundamenta en la combinación de círculo, cuadrado y triángulo. El reduccionismo morfológico de la *A* es extremo, sin que ello le haga perder su identidad. Para el texto de la línea superior se echa mano de una fuente menos atrevida, con un grueso rasgo vertical, pero que también juguetea con clichés propios de la lineal geométrica. Obsérvese la estructura de la *a*, similar a la Futura de Paul Renner.

La composición del letrero muestra asimismo una clara vocación rupturista. La *F* capitular es compartida por ambas líneas, contraviniendo la formalidad ortográfica. La inclusión de filetes horizontales como elementos de decoración también resulta una auténtica declaración de intenciones, rehusando, por ende, al tradicional figurativismo.

A modo de anécdota, cabe reseñar que éste es el único rótulo farmacéutico que mantiene la cruz griega roja, signo perteneciente a otra organización sanitaria bien conocida.

Este rótulo, modesto en proporciones, es uno de los escasos testigos de la rotulación vanguardista de preguerra. Si repasamos trabajos publicitarios de John de Zabalo “Txiki” -uno de los más notables diseñadores gráficos de la época- encontraremos fuentes geométricas muy similares. Atrevidos estilos tipográficos como este gozaron de notable aceptación en la publicidad de la época, y no cabe duda de que también tuvieron su acogida en la rotulación comercial de la ciudad.

### 12.2.8. FERRETERÍA LA BOLSA

La ferretería La Bolsa tiene el honor de haber rebautizado el Palacio Yohn - popularmente conocido como “edificio La Bolsa”-, donde establecieron su primera sede. A finales de los años 1920, la ferretería abrió un segundo local en la calle Astarloa, conservando el nombre original.<sup>22</sup> El local se inauguró luciendo un sofisticado estilo Art Decó, que abarcaba todos y cada uno de los detalles: suelo, columnas, puertas, mobiliario, vidrieras, molduras y lámparas. El interiorismo corrió a cargo de Luis Lerchundi,<sup>23</sup> quien colaboró con Tomás Bilbao en la reforma en clave Art Decó del Café Boulevard en 1929.<sup>24</sup> Con el paso del tiempo, las sucesivas reformas en la ferretería han ido sustituyendo los elementos originales, entre ellos las vidrieras de Lerchundi, restando valor estético al conjunto.

El letrero, de bronce sobre mármol, consta de tres secciones: la parte central reza “FERRETERIA”, con un amplio interletraje, y a ambos lados aparece el nombre de “LA BOLSA”. Todo el texto se escribe en una gruesa fuente lineal marcadamente geométrica. Cabe señalar que las letras resultan exquisitas tanto en su aspecto material como en su diseño tipográfico. El grosor del trazo se mantiene sin

TIPOGRAFÍA POPULAR URBANA

Los rótulos del pequeño negocio en el paisaje de Bilbao



644. Astarloa.

*El rótulo de La Bolsa no sólo muestra una enérgica tipografía sino que combina materiales de alta calidad. Los geométricos caracteres son de bronce en ligero relieve sobre mármol enmarcado en basalto.*



645. Colón de Larreátegui.



646. Colón de Larreátegui.

variaciones y, por supuesto, las tres figuras básicas de la geometría componen su gramática modular. Especialmente rotunda aparece la *A*, un auténtico monumento al triángulo. Siguiendo los cánones del más severo geometrismo, la *O* es completamente circular y la *S*, de siesta.

Éste constituye un nuevo ejemplo de cómo el empleo de materiales nobles garantiza una mayor longevidad al rótulo. El envejecimiento del bronce adquiere una pátina verdosa que aporta madurez sin que ello se traduzca en degradación.

### 12.2.9. FERRETERÍA MOTA

La ferretería Mota, de la calle Colón de Larreátegui, disponía de una sobria fachada racionalista. Esta fachada prescinde absolutamente del cromatismo, limitándose a la combinación de gris con negro y reservando el colorido a los artículos del escaparate. El friso que muestra sobre él se divide en tres módulos rectangulares, compuestos, a su vez, de otros tres más pequeños. La retícula de marquetería sostenía unas bellas letras corpóreas de madera pintadas en gris metalizado. En ellas se podía leer “MOTA” en su parte central y “FERRETERIA” y “LOZA CRISTAL”, en un cuerpo menor, a sus lados.

El texto se compone de una elegante fuente lineal con una geometría muy en la línea del Art Decó. Todo el texto se escribe en caja alta, recurriendo a un simple aumento en la escala, sin mayores artificios, para destacar el nombre. Las características del esteticismo del Art Decó se manifiestan en la intención extremista de la estructura de los caracteres. Se busca una fuente muy estrecha, con muy marcados rasgos verticales. El grosor isométrico de su trazo junto a la linealidad de su estructura demuestra un decidido ánimo de ruptura con la tipografía tradicional, declarando su fascinación hacia la estética industrial. La voluntad de forzar los cánones tipográficos se detecta también en la desproporcionadamente baja línea media, muy marcada en la palabra “ferretería”. La estilización de la *C* es máxima, cosa no alcanzada en la siempre difícil letra *S*. La recta y fría composición se permite, no obstante, algunos guiños caprichosos como la inclusión de una letra *O* en versalita. Este contrapunto, quizá debido a la necesidad de ahorro de espacio, incluye una clave subjetiva que disipa el riesgo de solemnidad que podría dominar un conjunto tan hierático.

La fuente varía sensiblemente del nombre al texto secundario. Detalles como la *A* se muestran diferentes. En el texto secundario, no se contemplan correcciones ópticas para detalles como el picudo ápice de la *A*, por lo que la altura del carácter parece menor que el resto. En el nombre principal, la *A* se cierra en forma de arco sobre astas verticales. Este modelo de letra fue profusamente empleado en los primeros años 1930. La *M*, por su parte, también adquiere unas formas redondeadas en sus hombros más propias de la caja baja que de las rotundas geométricas triangulares.

TIPOGRAFÍA POPULAR URBANA

Los rótulos del pequeño negocio en el paisaje de Bilbao



647. Colón de Larreátegui.

*El rótulo de la ferretería Mota saca un gran partido a materiales muy comunes. La relación entre intención estética, simplicidad formal y economía de costes es muy positiva.*



648. Almirantes Oquendo.



649. Almirantes Oquendo.

*El último representante de lo que fue una cadena local de panaderías se encuentra semi oculto por una tubería. No se otorga valor a los rótulos, una vez finalizado su cometido anunciador.*

Uno de los aspectos más destacables de este rótulo consiste en que su valor descansa enteramente en la intencionalidad de su diseño. Los materiales son del todo comunes, asequibles y económicos: soporte de listones de marquetería y letras de madera cortada, ensamblada y lacada. Este rótulo demuestra que es posible un diseño elegante partiendo de materias primas vulgares. La ferretería Mota era testimonio de una estética muy emparentada con los aires de modernización que se vivieron en la época de preguerra.

(Nota: el establecimiento cerró sus puertas a mediados de 2006. A finales de año, las letras ya habían desaparecido.)

### 12.2.10. PANADERÍA "LA PAZ"

Los establecimientos de la Panadería "La Paz" se hallaban distribuidos por diversos barrios de Bilbao, tal y como atestiguan fotografías de los años 1960. El último representante de esta cadena local se encuentra en la calle Oquendo de Uribarri, presentando un excelente estado de conservación. Se trata de un rótulo de proporciones medianas de vidrio laminado con detalles en plata. La composición se divide básicamente en dos franjas horizontales. La franja superior, de fondo grana, incluye el nombre genérico de "PANADERIA"; la inferior combina sobre fondo negro el motivo figurativo inscrito en un círculo y el nombre de "LA PAZ", comillas incluidas. Ambas leyendas van en blanco fileteadas en plata.

Se recurre a una fuente distinta para cada una de las líneas de texto. La superior emplea una fuente sin remates bastante gruesa y de estructura muy cuadrada. La fuente es inclinada y tiende a enfatizar el grosor de las diagonales mientras que adelgaza las horizontales. Esta regla, no obstante, no ha sido observada en el caso de la *N*, que adopta el énfasis diagonal descendente típico de las romanas. Para la letra capitular, el letrero ha aumentado el tamaño de la *P* hasta asentarse sobre la línea base del renglón inferior, haciendo coincidir la panza con la altura del resto de caracteres.

El nombre del negocio recurre a una fuente lineal más convencional, conservando énfasis en las líneas descendentes. La aportación tipográfica más interesante se encuentra en la conjunción de la *L* con la *A*. En aras de conservar un equilibrio entre forma y contraforma, el autor ha decidido montar la *A* en el hueco de la *L* y así presentar un texto sin interrupciones ópticas. En esta operación detectamos un criterio tipográfico que antepone el resultado de conjunto a las reglas de escritura. El letrero ha jugado con la flexibilidad necesaria para componer un texto de ritmo homogéneo sin, por ello, poner en riesgo la necesaria legibilidad. Se sacrifica el detalle por el todo, puesto que el rótulo va a funcionar más como un logotipo que como un texto en sentido estricto. Este detalle demuestra que el autor es muy consciente de la esencia estética de la rotulación comercial, mucho más libre que la composición editorial de texto.



TIPOGRAFÍA POPULAR URBANA

*Los rótulos del pequeño negocio en el paisaje de Bilbao*



650. Artekale.

La parte figurativa, por último, vendría a jugar el papel del imagotipo o marca gráfica de la panadería. En relación con el nombre, sin salir del campo semántico de la paz, el motivo representa una paloma en reposo portando una pequeña rama de olivo en el pico. La alusión bíblica, universalmente conocida, contribuye a dotar de identidad a la marca y le proporciona un poderoso elemento nemotécnico.

El rótulo representa fidedignamente una época de la historia civil de la ciudad. Constituye un auténtico retrato psicológico de la postguerra española, época en la que confluyen a modo de bálsamo la paz, la religiosidad y el mayor símbolo del alimento: el pan.

### 12.3. PEQUEÑO FORMATO

En esta sección se enumeran los casos más destacables en formatos de dimensiones reducidas. Nos referimos a rótulos que ocupan superficies menores a las del friso de la fachada del establecimiento, tales como banderas y placas.

#### 12.3.1. ULTRAMARINOS GREGORIO MARTÍN

Sin duda alguna, el letrero de mayor singularidad en Bilbao es la banderola de la tienda de ultramarinos Gregorio Martín, en Artekale, Casco Viejo. Este letrero de doble cara se compone de dos chapas simétricas con la ilustrativa forma de un bacalao seco en cuya superficie se lee el siguiente texto: “Ultramarinos Finos Gregorio Martín / Especialidad en bacalao remojado todos los días / Teléfono 13707”. El mayor hallazgo que posee este rótulo en términos publicitarios reside en lo peculiar de su silueta. Este mismo factor, trascendiendo su función señalizadora, es el que convierte al rótulo en pieza de altísimo valor paisajístico.

La estrecha relación que, por otra parte, guarda este alimento con la ciudad confiere a este rótulo un valor histórico añadido. El comercio marítimo con los países nórdicos y la tradicional pesca de altura hicieron de Bilbao uno de los principales puertos de entrada de este pescado en salazón desde siglos atrás.

Los letreros de chapa esmaltada eran confeccionados a mano, incluido el corte del metal y su bombeo a martillo. En este caso, no cabe duda de que fue obra de la firma Ibor, Griñón y Ferreres, del barrio de Iralabarri. La elaboración de piezas únicas quedó seriamente comprometida cuando la mecanización del proceso sustituyó, al filo de 1970, a los talleres de rotulación artesanales. El proceso artesanal siempre resulta más proclive a la producción de piezas singulares como la presente.



651. Henao.



652. Ibáñez de Bilbao.

*Pese a la rústica reparación del desconchado, el rótulo sigue conservando gran belleza.*

*Aunque ambas banderas sean idénticas en contenido y material, su tratamiento tipográfico no resiste comparación. Para comprobarlo, es necesario reparar en detalles de la fotografía izquierda como el ápice de la A o el error de perspectiva en el sombreado de la R.*

*El primero corresponde a Ibor, Griñón y Ferreres mientras que el segundo es el único rótulo en activo de la esmaltería Simón.*

<sup>25</sup> Catálogo tipográfico de la fundición que Richard Gans tenía en la calle Princesa, 13 de Madrid. Este ejemplar, editado en 1904 por el propio Gans, nos fue cedido por el pintor rotulista Rafael León.

<sup>26</sup> Plan Especial de Rehabilitación del Casco Viejo. "Ordenanza de Condiciones Estéticas". Capítulo 11; Artículo 86º; punto 3.

El texto se escribe en grottesca estrecha de caja alta y color negro, a excepción de las iniciales del nombre, moderadamente flamígeras en rojo. El rasgo tipográfico más llamativo se encuentra en el crucero de las Aes, inclinado en diagonal ascendente. Los terminales de las letras curvas, albergando un poco de sentido decorativo, se cortan también en diagonal. Esta peculiar forma de la A la encontramos en la fuente llamada “Latina moderna” que lanzó a principios de siglo la fundición de tipos Richard Gans de Madrid.<sup>25</sup> Los catálogos tipográficos de estas fundiciones servían a veces de inspiración para los rotulistas artesanales en tiempos anteriores a la fotocomposición.

La prohibición expresa, recogida en el PERI<sup>26</sup>, respecto a la colocación de carteles perpendiculares al plano de la fachada ha situado fuera de la ley a este singular y conocido rótulo. Su situación actual es de “tolerancia”, es decir: no se obliga a su retirada porque el rótulo es anterior a la ordenanza municipal. Sin embargo, no está permitida su reparación. En caso de reforma del local, el letrero deberá ser también retirado. Este caso representa la grave contradicción existente en la aplicación de unas normas supuestamente protectoras del patrimonio histórico, pero que no toman en consideración aportaciones de alto valor paisajístico, artístico e histórico como ésta.

### 12.3.2. DROGUERÍA-PERFUMERÍA MINGO LÓPEZ

Una pequeña droguería, la de Mingo López, situada en la calle Henao exhibía hasta 2005 una banderola compuesta de dos chapas esmaltadas unidas por su reverso. El rótulo había sufrido un golpe que fue restaurado por la misma dueña, quien nos comunicó su intención de retirarlo definitivamente a causa de las tasas municipales que debía pagar por su exhibición. El rótulo, obra de Ibor, Griñón y Ferreres, con el texto “DROGUERÍA PERFUMERÍA” en dos líneas, muestra un dominio elevado de las formas tipográficas. La armonía de proporciones y el interletraje es admirable para un texto que necesariamente tuvo que dibujarse a mano. El efecto tridimensional *trompe l’oeil* resulta sencillo y elegante, de una pulcritud absoluta en los sombreados. Además de esto, se permite unos discretos juegos ornamentales en las letras capitulares. Llama, asimismo, la atención la dominante diagonal de tipo flamígero en las Aes, idéntico al hallado en la tipografía del bacalao de Arte kale.

En realidad, todos los ejemplares de metal esmaltado que aún permanecen en las calles de Bilbao merecen consideración.

(Nota: el establecimiento cerró a mediados de 2006. El letrero fue retirado.)

### 12.3.3. CAMISERÍA MUÑOZ

Un caso verdaderamente señalable lo constituye el letrero que luce la camisería Muñoz, trasladada en 1915 desde su local de la calle del Víctor a la actual ubicación



653. Bidebarrieta/Jardines.



654. Correo.

<sup>27</sup> TANIZAKI, Junichiro. *El elogio de la sombra*. Ediciones Siruela S.A. 1994. Pp. 30-31.

de la esquina Jardines con Bidebarrieta. La pieza, de formato rectangular ajustada convexamente a la columna, resulta majestuosa en su sobriedad. El escueto texto, en una estrecha romana en caja alta, destaca en relieve sobre la plancha curvada. Los caracteres, de línea muy vertical, poseen la característica elevación de la línea media propia del periodo novecentista. Tanto la *M* como la *Ñ* tienen su vértice desproporcionadamente alto. Alrededor solamente se vale de una sencilla orla estriada alternada con unas pequeñas metopas rodomorfas muy esquemáticas.

La nobleza del material es uno de los factores fundamentales en la calidad que desprende este letrero. Tanto es así que su envejecimiento no revierte en su devaluación sino que le otorga un aspecto venerable. El arquitecto japonés Junichiro Tanizaki expone en su revelador ensayo *El elogio de la sombra* el valor que adquieren los objetos al envejecer.<sup>27</sup> En Japón emplean un término que puede traducirse como “desgaste” para denominar a la armonía cromática y táctil que van adoptando los objetos a causa de su uso continuado. No se trata de un envejecimiento entendido como deterioro sino como suave pátina que el tiempo va lustrando sobre el objeto. El rótulo de la sastrería Muñoz emplea el paso del tiempo a su favor, gracias a que en su día no se procedió a introducir elementos decorativos que hipotecaran su vigencia estética.

#### 12.3.4. PELUQUERÍA MARA

Un soporte bastante habitual en los portales del centro urbano suele ser la placa identificatoria correspondiente a los negocios situados en las plantas superiores. La más original de ellas se halla en la calle Bidebarrieta anunciando la presencia de la peluquería Mara. Se trata de una placa de vidrio de pequeñas dimensiones ajustada, mediante pestañas, a un bastidor de madera. El texto plateado recurre, como en tantos otros casos, al juego mate-brillante para destacar sus contornos. El tratamiento tipográfico, realmente, no es en absoluto refinado pero el efecto de conjunto adquiere una alta singularidad. El texto superior se resuelve con una fuente lineal estrecha y muy rectilínea de caja alta combinada con la versión en versalita para la preposición. El efecto de bloque se produce por el agolpamiento de las letras, comprimiendo las formas curvas hasta convertirlas en meras verticales. Este tipo de fuentes eran un estándar en la rotulación de placas, debido a su aprovechamiento del escaso espacio. El nombre propio, sin embargo, se escribe en una curiosa versión de rotulación que ha optado por desunir los caracteres. La forma de las *aes* minúsculas no parece corresponder al mismo tipo que las consonantes pero ello no dificulta ni la legibilidad ni el agrupamiento óptico de la palabra. Es más, se observa una cierta intención de integrar los caracteres buscando la complementariedad de formas. La *m* inicial, que tan elegantemente da paso a la *a*, muestra un inusitado fuste delgado a su izquierda. No hay motivo para pensar que el diseño de la fuente contemple semejante desequilibrio en una cuestión



655. Ledesma.

---

<sup>28</sup> Testimonio de Rafael León, pintor rotulista, en entrevista concedida el 30 de noviembre de 2006.

tan estructural, por lo que habrá que trasladar al rotulista la decisión sobre estos detalles.

Según nos relató Rafael León<sup>28</sup>, la cristalería Deprit y Compañía subcontractaba mano de obra externa cuando se le acumulaban los encargos. En aquellas ocasiones, maestros pintores como Brouard delegaban la labor en manos de sus aprendices, los cuales sólo recibían indicaciones generales respecto al diseño y ninguna compensación económica. En este contexto de trabajo no monitorizado, con el agravante de que la clientela, poco ducha en tipografía, no cuestionaba el resultado, se comprenden las anomalías propias de la rotulación popular. No sería descabellado que el pintor hubiera errado el cálculo y, dado que se pinta del reverso, tuviera que resolver de manera socorrida el final de la *m*.

#### 12.3.5. CAFÉ LA GRANJA

Inaugurado en 1926, el Café La Granja se concibió al estilo de los grandes cafés franceses. La reforma de la fachada en la Plaza Circular obligó a la retirada de toldos y marquesinas, dejando una entrada empobrecida y poco representativa de la envergadura y categoría del veterano local. En su puerta posterior, por la calle Ledesma, mantiene sin embargo un bello rótulo colgante. Se trata de un letrero de dimensiones generosas para este tipo de soportes. Consta de una gruesa carcasa en forma de escudo ornamentada exteriormente por prominentes molduras. La parte interior del escudo es de material translúcido blanco, para permitir su iluminación nocturna. En la parte superior de esta superficie se lee “café-bar” en lineal grotesca de caja baja. Ocupando la parte principal, aparece el nombre del establecimiento en una decorativa *belle époque* de caja alta.

Este tipo de letreros colgantes, realizados con esmero artesanal, enriquecen el paisaje de manera notoria. Las originales piezas publicitarias como ésta, lejos de distorsionar, decoran y embellecen las fachadas. La hostilidad que las instituciones mantienen hacia la rotulación de fachadas repercute negativamente en la singularidad de los espacios urbanos.

Para ilustrar lo que significa la eliminación sistemática de este tipo de rotulación me remitiré a un contexto totalmente diferente: el castrense. Uno de los rituales de humillación que tradicionalmente se aplica al oficial enemigo apresado o caído en desgracia consiste en arrancar los signos de grado que engalanan su uniforme. De esta manera, el flamante uniforme queda desprovisto de galones, condecoraciones e incluso botones. El resultado es un empobrecido, anodino y vulgar traje pardo, mermado en autoestima, desde el cual no es ya posible ejercer ningún tipo de autoridad.