



Universidad Euskal Herriko
del País Vasco Unibertsitatea
ESCUELA UNIVERSITARIA DE MAGISTERIO DE BILBAO
BILBOKO IRAKASLEEN UNIBERTSITATE ESKOLA

Gradu Amaierako Lana

LEHEN HEZKUNTZAKO GRADUA

2015/2016 ikasturtea

LEKEITIOKO ITSAS-ARRANTZA ONDAREAREN TRANSMISIOA LEHEN HEZKUNTZAN

Egilea: Agurne Erquiaga Laca

Zuzendaria: Iratxe Gillate Aierdi

Leioan, 2016ko maiatzaren 26ean

EGILEAREN ONIRITZIA

AURKIBIDEA

1. Sarrera	4
2. Marko teorikoa	5
2.1. Ondarearen definizioa, historia eta izaera	5
2.2. Ondarea eta identitatea. Balio sinbolikoa	7
2.3. Ondarea Hezkuntzan	9
2.3.1. Irakasleak	9
2.3.2. Ikasleak	10
2.3.3. Curriculumuma	12
3. Atal enpirikoa	13
3.1. Metodoa	13
3.1.1. Helburuak eta hipotesiak	13
3.1.2. Parte-hartzaileak	14
3.1.3. Aldagaia eta neurtzeko tresnak	15
3.1.4. Diseinua eta prozedura	15
3.1.5. Datuen analisisa	16
3.2. Emaidza eta ondorioak	17
3.2.1. Emaidzak	17
3.2.2. Eztabaida eta ondorioak	23
4. Erreferentzia bibliografikoak	25

ERANSKINAK

1. eranskina. Lekeitioko itsas-arrantza ondarea
2. eranskina. Ikasleen galdetegia
3. eranskina. Irakasleen galdetegia

LEKEITIOKO ITSAS-ARRANTZA ONDAREAREN TRANSMISIOA LEHEN HEZKUNTZAN

Agurne Erquiaga Laca

UPV/EHU

Kostaldekoko herrien bereizgarri diren elementuek itsasoarekin zuzenki erlazionaturik jarraitzen dute sektorearen beherakada eman arren. Bere identitatearen elementu adierazgarri hauek desagertu ez daitezen beharrezkoa da transmisioa ematea. Ikerketa honen helburua itsas-arrantza ondarearen transmisioa Lekeition ematen baldin bada non ematen den ezagutzea da. Erabiliko den metodologia kuantitatiboa izango da eta informazioa eskuratzeko tresna galdetegia izango da. Lortzen den ondorio nagusia da bizi iraupenerako eta identitate definitzaile bezala ondareari garrantzia ematen zaion arren, transmisioa ez dela ikastetxeetan ematen familietan baizik.

Lekeitio, itsas-arrantza ondarea, transmisioa, hezkuntza, kultura

Los elementos que caracterizan los pueblos costeros siguen relacionados directamente con la mar a pesar de la decadencia del sector. Para que estos elementos representativos de su identidad no desaparezcan es indispensable su transmisión. El objetivo de esta investigación es conocer dónde se produce la transmisión del patrimonio marítimo en Lekeitio si es que esta se produce. La metodología que se utilizará será cuantitativa y la herramienta para obtener la información será el cuestionario. La conclusión principal que se obtiene es que aunque se le da importancia a la conservación y valoración del patrimonio como elemento de identidad, la transmisión no se produce en los centros educativos sino en las familias.

Lekeitio, patrimonio marítimo, transmisión, educación, cultura

The elements which characterize coastal towns continue being directly connected with the sea in spite of the sector's decline. For these representative elements of coastal towns' identity not to disappear, its transmission is a must. The aim of this investigation is to know where the transmission of maritime heritage takes place in Lekeitio if it really does. The methodology used will be quantitative and the questionnaires will be the tool used in order to get the information. The main conclusion that we get is that, although importance is given to the conservation and assessment of heritage as identity element, its transmission is not carried out in educational centres, but in the families.

Lekeitio, maritime heritage, transmission, education, culture

1. Sarrera

Euskal Herriko historian zehar kostaldean kokatuta dauden herriek lotura oso estua izan dute itsasoarekin. Urte askotan herri hauen ekonomia arrantzaren menpe egon da eta eraikin, toki, ohitura, kantu, pasadizo edo istorio eta hitz askori kresal usaia darie.

Azken urteetan arrantza sektorean eman den beherakadak fabrika eta ontziolen itxiera, lanbide batzuen desagertzea etab. eragin ditu. Belaunaldi berriek garai batean portuetan egoten zen mugimendua irudien edo kontatu dietenaren bidez baino ez dute ezagutzen.

Orain dela urte batzuk ondare transmisioa etxean ematen zen batik bat. Gaur egun, gizartean eman diren aldaketen eraginez, emakumeen laneratzea esaterako, betebeharrak gehiago esleitu zaizkie eskolei eta ondarearen transmisioa betebeharrak horietako bat da. Guretzat betebeharrak garrantzitsuak da hau eta hurrengo paragrafoetan hau arrazoitzen ahaleginduko gara.

Lehenik eta behin, ondare elementuak garai ezberdinetako informazio iturri bihurtzen dira eta oso erabilgarriak dira egungo gizartea ulertzeko (Martin, 2012).

Bigarren arrazoiak eta aurrekoarekin erlazionatua ondarearen kontserbazioarekin loturik egongo litzateke. Ohitura, kantu eta hitz asko urteetan zehar mantendu egin dira identitate elementutzat kontsideratuak izan direlako eta sistematikoki dagokien momentuan errepikatu egiten ditugun arren ez dugu hauen jatorria ezagutzen transmisiorik eman ez delako. Momentu eta testuinguru jakin batean sortu ziren eta bere historia eta jatorria ezagutzeko beharrezkoa da transmisioa.

Ondarearen kontserbazioa gertatzeko komunikazioa beharrezkoa da. Komunikazioaren bidez beste belaunaldiengandik herentzian jasotakoa ezagutzen da, ezagutzen ez dena nekez baloratzen baita (Estepa, Cuenca eta Martin, 2015). Komunikazioa etengo balitz belaunaldi ezberdinen artean etendura bat emango litzateke eta belaunaldi berriek ez lituzkete ondare bezala kontsideratuko bere arbasoek kontsideratutako gauza berak. Ideia honi loturik, onartu egin behar da denbora aurrera doan heinean aldaketak eman daitezkeela ondare kontzeptuan.

Lekeitioko herrian arrantzarekin erlazionaturiko ondarea identifikatu, berari buruzko informazioa bildu eta herriko Lehen Hezkuntzako 6. mailako ikasleek ezagutzen duten ikertzea izango da lan honen helburu nagusia.

Lan hau ikerketa deskriptibo bat izango da eta bi atal izango ditu. Alde batetik, Lekeitioko herrian dagoen itsas-arrantza ondare material eta ez materiala identifikatu eta iturri ezberdinak erabiliz bakoitzari buruzko informazioa bilduko da eta beste alde batetik, herriko ikasleek ondare hau ezagutzen duten, belaunaldi ezberdinen arteko transmisioa eman den eta eman bada non gertatu den aztertuko da.

Ikerketa honek hiru puntu nagusi izango ditu. Lehenengoa, “Sarrera” lan honen aurkezpena egingo da berau egiteko arrazoiak emanez. Bigarrena, “Marko teorikoa” izango da non ikerketari loturiko marko teorikoa azalduko den. Puntu honetan Ondarea kontzeptuak historian zehar izan duen bilakaera eta identitate elementu definitzaile bezala kontsideratzen dela ikusiko da eta ondarearen eta hezkuntzaren arteko lotura egingo da. Azkenik, “Atal enpirikoa” izeneko puntua izango dugu. Alde batetik, helburu, hipotesiak, metodologi etab. azalduko dira eta beste aldetik, galdetegen emaitzak eta hauetatik ateratako ondorioak.

2. Marko teorikoa

2.1. Ondarearen definizioa, historia eta izaera

Ondarearen inguruan lan bat egiteko orduan sortzen den lehen zailtasuna ondarea kontzeptua bera definitzean eta sailkapen bat egitean datza. Kontzeptu konplexu eta dinamikoa da: Konplexua diziplina ezberdinen eraginpean dagoelako eta dinamikoa denboraren eta momentuko gizartearen menpe dagoelako (López Cruz, 2014). Kontzeptu ireki eta zabala da denboran zehar aldatuz doalako eta etorkizunean ere aldatuz joango delako (Ramirez de Okariz, 2013).

1945. urtean herrialde ezberdinek UNESCO sortu zuten. Erakunde honek ondarearen inguruko gai ezberdinak jorratu eta irizpideak ezartzen ditu ondare bezala kontsideratuak izan behar direnak definitzeko. Ondarea Ondare Kultural eta Ondare Natural bezala sailkatzen ditu, lehenengo taldean monumentuak, bildumak (eraikin multzoak) eta tokiak sartuz. Eta bigarren taldean osaera fisikoa, biologikoa edo geologikoa duten gauza edo tokiak sartuz.

Ondare kontzeptua hasiera batean historiarekin, artearekin eta arkeologiarekin loturiko elementu batzuk babesteko sortu zen. Babestu beharreko ideia hau guda edo gatazka politiko eta sozialen eraginez gertatzen ziren suntsipenen ondorioz sortzen da. Bestalde, industrializazioaren eta hirien urbanizazioaren gorakadek garaiko ikusmoldearen

arabera antzinakoak eta ez-beharrezkoak ziren zenbait elementuren suntsiketa eragin zuten. Espainian ondarearen gorakada Autonomi Erkidegoen sorrerari loturik dago, identitate kulturalak kontuan hartzen direlarik. Kontzeptua ia eksklusiboki monumentuekin erlazionatzen zen. Gehienbat elite bateko higigarri eta eraikin garrantzitsuekin lotzen zen herritar mailako elementu esanguratsuei baliorik eman gabe.

Denboran zehar kontzeptua handituz eta aldatuz joan da. Monumentuei loturiko irizpideei identitate elementuei eta berau osatzen duten gizarteen bizitzeko moduei loturiko balio berriak gehitu zaizkie, hala nola, hirigintza, arkeologia, nekazal giroa etab (López Cruz, 2014). Herri xumeak bere egunerokotasuneko objektu, erreminta eta bizipenak ere kontuan hartzen hasi dira (Ramirez de Okariz, 2013). Beranduago ondare natural eta berau defendatu eta babesteko beharra sortzen da. Honen atzean planetaren suntsiketa gutxitzeko asmoa aurki daiteke (López Cruz, 2014).

Hasiera batean ondarea kontzeptua babes eta kontserbazioarekin loturik zegoen. Kontzeptuak handitzen jarraitu zuen eta ondare ez-materiala (lanbideak, ohiturak, jaiak eta ondare zientifiko, -tekniko, -industrialak etab.) kontutan hartzen hasi zen. 80. hamarkadan kultur ondareaz hitz egiten hasten da. Kontzeptu hau ondare historikoa baino zabalagoa da, gizarte bateko aspektu guztiak barneratzen baititu. Kulturak era orokor batean ulertuta, gizarte baten aspektu guztiak barneratzen ditu. Azken hamarkadetan ondare integral kontzeptua sortu da (López Cruz, 2014). Prats-ek (1997) ondarea kontzeptu global eta holistiko bezala ulertzen du, hau da, sortu zen gizartean kokatu behar da ulertu ahal izateko. Cuenca-k (2002) ondare kultural kontzeptuaren barnean gizarte baten identitatea erakusten duten jarduera eta elementuak sartu beharko liratekeela dio. Ingurumen eta natur ondarea kontuan hartu beharko lirateke, bertan integratzen baitira gizakia eta bere erlazio kulturalak. Azkenik, Estepa-k eta bere lan taldeak (2011) kultur paisaia kontzeptua darabil. Ikuspuntu holistiko eta sistematiko batetik, kulturari eta naturari erreferentzia egiten dieten ondare elementuak barneratzen ditu kontzeptuak. Paisaia kulturala natura eta gizakiaren arteko akzio bezala uler daiteke. López Cruz-ek (2014) ondare integrala gizakiak sortutako ondare elementuek (inoiz ere ez naturarengandik banatua) eta naturak (inoiz ez gizakiarengandik banatua) sortutako elementuek osatzen dutela dio eta ez ditu elementu sozial eta ondare ez-materiala kontuan hartzen, hau da, natura eta gizakia beti daude erlazionatuta.

Fontal-en (2004) iritziz ondare kontzeptuak berez, ez du kultura eta naturaren arteko banaketarik egiten baldin eta ondare hitzaren atzetik natural edo kultural bezalako

adjektibo bat jartzen ez bada. Ondare kultural, naturala eta ingurunea errealitate bakar bezala definitzen du.

Ondarearen kontzeptua ez dago argi mugatua eta une oro berrikusi egiten da (López Cruz, 2014). Asko dira gai honen inguruan lanean ari direnak eta bakoitzak kontzeptuaren pertzepzio ezberdin bat du. Ramirez de Okariz-en ustez (2013) honek subjektibotasunerantz eraman gaitzak. Subjektibotasun hau ondarea ikuspuntu ezberdinetatik begiratu daitekeelako gertatzen da. Alde batetik, ikuspuntu historikoa, soziala, politikoa, ekonomikoa, turistikoa etab. daude. Hauek dira onartuta dauden ikuspuntuak baina badira beste batzuk ere hala nola, nortasuna, hunkiberatasuna, sinbolismoa, etab. Lehenengoek ondarean jartzen dute begirada eta bigarrenek ondarearen eta pertsonaren arteko harremanean. Autore guztiek komunean duten ideia balioa duela da. Edozer izanda ere gizakiarentzako zerbaitengatik baliotsua da eta diziplina ezberdinetatik ulertua izan daiteke (Fontal, 2013).

Diziplina ezberdinek beraien materialak patrimonializagarri bezala defendatzen dituzte. Kontzeptua babeste fasetik gizarte ezberdinen elementu esanguratsu eta bereizgarriekin erlazionatzera pasatzen denean ia dena ondare kontsideratu daiteke (López Cruz, 2014). Fontal-ek (2004) ere dena patrimonizagarria dela uste du baldin eta patrimonizazio prozesu batetik igaro bada. Prozesu honen puntu garrantzitsuenetako bat elementuaren balorazioa da.

Itsas-arrantza ondareari dagokionez, ondarea kultura eta gizartearekin erlazionaturik dago. Beraien bizitza itsasoaren inguruan antolatzen den gizaki taldeei loturik sortzen eta osatzen da. Egoera errealetatik sortzen da, lanaren egunerokotasunean konfiguratzen da sortzen diren erlazioetatik etab (Rubio-Ardanaz, 2009).

2.2. Ondarea eta identitatea. Balio sinbolikoa

Identitatea giza izaerarekin loturik dagoen berezko fenomeno bat da eta pertsonaren nortasunarekin batera genetikoki bakoitzak propio garatzen du. Pertsonaren baitan bi identitate mota garatzen dira. Alde batetik, gizabanakoaren identitatea dago zeina gure ingurune hurbilarekin dugun harremanean era intuitibo eta afektiboan lortzen dugun (Ramirez de Okariz, 2013). Bestalde, identitate kolektiboa dago zeinak gizartearen gehiengo bati egiten dion erreferentzia (López Cruz, 2014). Kultura komun baten jabe gara eta komunitate osoarekin elkar banatzen dugu (Ramirez de Okariz, 2013).

Ramirez de Okariz-ek (2013) ondarearen eta identitatearen arteko erlazioa zuzena dela eta ondarea sakratutzat jotzen diren ikur bilduma bat dela dio. Talde batek ikur hauek beretzat hartu eta babestu egiten ditu berarentzat garrantzi edo balio bat dutelako. Ikur hauek besteengandik bereizten gaituen oroimen eta identitate kolektibo sozial bat eratzen laguntzen dute komunitate baten historia berreraikitzeke eta tokiko identitatea eraiki eta adierazteke balio dutelarik.

Identitatea sarritan sinbolo eta errituen bidez islatzen da (Domínguez eta Cuenca, 2005). Gizarte batek ondare elementuei balioak esleitzen dizkie eta elementu hauek identitate balio sinbolikoa lortzen dute. Sinbolo hauen bidez gizabanakoek beraien burua ordezkaturik sentitu dezakete edo gizarte baten identitate elementu izan daitezke (López Cruz, 2014).

Zailtasuna identitateak nola, nondik, nork eta zertarako sortzen diren zehaztean dago identitateen eraketan diziplina ezberdinek eragiten dutelako (historia, geografia, biologia, memoria kolektiboa, mito pertsonalak, ...). Transmisioaren bidez herentzian jasotzen dute pertsonak eta talde sozialek eta beraiek erabakitzen dute onartu edo errefusatu duten (Domínguez eta Cuenca, 2005). Ondaretzat hartzen diren objektuek esangura bat dute eta zama sinboliko handia izaten dute (Ramirez de Okariz, 2013).

López Cruz-en (2014) arabera, ondarearen legedia mendebaldeko herrialdeen sorkuntza bat da eta ez dio beti gizarte edo lurralde baten ondare errealitateari erantzuten. Gizartearen eta ondare ondasunen arteko lotura zein den ikusi behar da. Batzuetan, gizarteak ez du babestuta dauden ondare elementuenganako interesik erakusten hauengatik ordezkaturik sentitzen ez direlako. Beste batzuetan, elementuren (ohitura, jai, abesti, lanbide, ...) batek gizarte bat identifikatzen du eta beronen sinbolo da baina legalki ez da ondasun bezala kontsideratua. Honek Fontalek (2008) definitzen dituen Barneko Baloraziora eta Kanpoko Baloraziora garrantzitsuak. Barneko Balorazioa gizabanakoek elementu ezberdinak bere onartzen dituzte eta Kanpoko Balorazioan entitate batek elementu bat ondare kontsideratzen du eta gero gizabanakoek onar dezaten bilatzen da.

Balorazioarekin loturik, Calaf eta Fontal-ek (2002) dioten bezala, ezin da ondarearenganako aldeko joko bat izatea eskatu, aurretik talde sozial horrek bere herentzia kulturala ezagutu, ulertu, errespetatu, baloratu eta zain dezan lortu ez bada. Hedapenak gure herentzia kultural historikoaren kontserbazioa eta transmisioa bermatzen ditu (Jiménez, 2009) eta hau guztia hezkuntzaren bitartez lor daiteke.

2.3. Ondarea Hezkuntzan

Hezkuntzaren funtzioetako bat banakakoei hazteko, sozializatzeko, gizarteratzeko eta bizikidetzarako oinarrizko baliabideak ematea da, hau da, hizkuntza eta kultura transmititzea (Ramirez de Okariz, 2013).

Azken hamarkadan Ondare Hezkuntzari eta Didaktikari buruzko interesa areagotu eta beraiei buruzko ikerketa kopuruak garapen garrantzitsua izan du. Ikerketok nagusiki ondareak irakaste eta ikaste prozesuetan baliabide eta ezagutza sozial iturri bezala duen paperean zentratu dira (López Cruz, 2014).

López Cruz-entzat (2014) Ondare Hezkuntza talde edo banakakoen aldetik ondare elementuen ikasketa suposatzen duen edozein ekintza da. Ez da derrigorrezkoa ekintzak hezkuntza intentzioa izatea eta modu planifikatu batean edo zeharka egin daiteke. Ondarearen didaktika irakaste-ikaste prozesuaren barruan integratu behar da. Ondare erreferenteen bidez ingurune sozio-naturalaren hausnarketa eta kritikotasuna bultzatzen da.

Ramirez de Okariz-ek (2013) Ondare Hezkuntzat hezkuntzaren bidez transmititu nahi diren eta gizakiarenak diren ondarearen alderdi guztiak kontuan hartzen direla dio, bai iraganekoak eta bai oraingoak. Era integratu batean errealitate kulturelek eta naturalek hartzen dute parte nahiz eta alderdi kulturalari buruz gehiago mintzatzen garen.

Lan honetan Hezkuntza Formalean zentratuko gara baina ez da ahaztu behar norberaren kulturaren ardatzak ez direla eskolan bakarrik ikasten Hezkuntza ez-formal eta informalean ere eskuratu daitezke.

Hiru izango dira aztertuko ditugun atalak.

2.3.1. Irakasleak

Cuenca-ren (2002) ustez, araututako hezkuntzan irakasleriak irakaskuntza-ikaskuntza prozesuetan betetzen duen papera ezin da zalantzan jarri. Ondorioz, irakasleak behar bezala prestatuta egon behar dira bere lanean aurkituko dituzten traba eta arazoei aurre egin ahal izateko.

Irakasle batek duen ezagutza profesionalak hiru jatorri ditu: bere formazioa (unibertsitatean eta aurreko urteetan), lanean jasotakoa eta bere ideologia. Irakasleriaren ezagutza profesionala etengabe eraikiz doa eta horregatik hasierako formazioari garrantzia eman behar zaio. Cuenca-k (2002) ezbaian jartzen du hasierako prestakuntza

eta arazoa irakasleek izan behar dituzten ezagutzen zehaztapenean dagoela dio. Irakasle batek teoria ezagututa bere kabuz praktikara eramateko gai dela pentsatzen da eta hau ez denez horrela gertatzen hausnarketa praktikoaren beharra ikusten du.

López Cruz-ek (2014) bere lanean hasierako prestakuntzan ikasleek aurkitzen dituzten zailtasunak azaltzen ditu. Kontzeptuari loturiko zailtasunei buruz monumentu elementuekin loturik dagoen ikuspegi murriztailea aipatzen du. Bestalde, natura eta kulturaren artean banaketa egin eta alderdi bakoitza ikasgai ezberdinetan lantzen dela dio. Ondarearen Didaktikan dagoen prestakuntza urria da azaltzen duen beste zailtasun bat. Bere ustez atal honi arreta gutxi jartzen zaio eta ez da ikuspuntu integratzaile batetik egiten diziplina batean espezialista den norbaiten ikuspuntutik baizik. Izaera metodologikoari dagokionez, ondarea aparteko eduki bezala kontsideratua ikusten du, ez da unitate didaktikoetan integratua agertzen eta askotan irteerekin konpentsatzen da. Sarritan irteerak egiteko arazoak egon daitezke (herrian ondare errekurtsio gutxi, denbora falta...). Azkenik, gelan ondarearen trataera didaktikoari buruz publikatutako ikerketen urritasuna aipatzen du, irakasleek ez dakite nola irakatsi behar den.

Aurreko ideiarekin jarraituz, Ávilak (2005) ere magisteritzako ikasleek ondareari loturiko unitate didaktikoak sortzeko dauzkaten arazoak aipatzen ditu. Ikasleen zailtasunak ondare kontzeptuarekin hasten dira, ondarea elementu historikoekin erlazionatzen baitute eta ez ikuspuntu interdiziplinar edo holistiko batekin. Historiarekin bakarrik lotze honek, ikasle gazteentzako diskurtsoak sortu behar dituztenean hauek ulergaitzak bihurtzen dira erabiltzen duten hiztegia dela eta. Modu berean, hurbileko ondare elementuak hautatu beharrean urrutikoak hautatzen dituzte (normalean monumentuak) eta ez dakite berau diziplina ezberdinekin erlazionatzen. Honek sarritan ikasle gazteentzako ulergaitza izango den diskurtso baten sorrera suposatzen du.

Zailtasun horiek kontuan hartuta (Cuenca, 2002) argi gelditu da irakasleen hasierako prestakuntza hobetu behar dela eta lehenengo pausua unibertsitateetako curriculumen antolaketa eta diseinua da honek Gizarte Zientzien Didaktikarako curriculum baten beharra erakusten duelarik.

2.3.2. Ikasleak

Gutxi dira ondarearen gaien Haur Hezkuntza eta Lehen Hezkuntzako ikasleetan oinarriturik egin diren ikerketak.

Ondarea hurrekin lantzeko zerbait zaila dela uste da hauen adina dela eta. Haur Hezkuntzan esaterako, ikasle gaztetxoek bere buruetan eta egunerokotasunean zentratuak egoten dira. Nagusitxoagoek berriz, bere ingurunearen parte ez diren gauzak, fenomenoak, inguruak ... ezagutzeko kuriositatea izaten dute. Beti pentsatu izan da Haur Hezkuntzako 2. zikloko ikasleak ez direla gai elementu historikoekin lan egiteko, ondarea barne, beraien ezaugarri kognitiboak direla eta ez dutelako abstrakzio garapen nahikoa. Irakasle eta ikasleen aldetik esfortzu handi bat suposatuko luke eta azkenean alferrikako ahalegina izango litzateke. Adin hauetan denboraren ulermen azkar bat ematen dela erakusten dute zenbait ikerketek eta denbora orientazioa landu beharko litzatekeela uste da. Ondarea gutxi erabilitako baliabide bat da. Argi dago Haur Hezkuntzan ondarearen trataera ezin dela izan Lehen hezkuntza edo Bigarren Hezkuntzako bera. Lortu beharreko helburuak ezberdinak izan behar dira (Cuenca eta Domínguez, 2000).

Estepak (2001) Derrigorrezko Bigarren Hezkuntzan Ondarearen Didaktikan aurki daitezkeen arazoak aztertu ditu. Ikasleen artean kontzeptuaren ikuspuntu murriztailea dagoela dio, ia eskusiboki monumentu elementuekin lotzen da, ondare etnologiko eta teknologikoa ia baloratzen ez direlarik. Ondare etnologikoari dagokionez, teknologi iraultzaren ondorioz galduriko praktika artisauak ez dira ondare ondasun bezala ulertzen. Ondare teknologikoa baztertu egiten da ez delako erakargarria eta arkitekturari loturiko ondareari dagokionez, ez da herria edo hiria bere osotasunean kontsideratzen edo elementuak ez dira testuinguruan ikusten. Eraikin jakin batzuei ematen zaie garrantzia edo museoetan elementu solteak ikusten dira.

González eta Pagés (2005) ere Derrigorrezko Bigarren Hezkuntzan zentratu dira liburuetan ondarea nola erabiltzen den ikusteko. Erabiltzen den metodologian ikasleak pasiboak direla diote. Gauzak buruz ikastea eta era mekanikoan egitea sustatzen da eta ez da ikasleen hurbileko ondarea topatzen, analizatzen, baloratzen ... irakasten.

Hurrekin ondarea lantzeko abiapuntua ikaslearen inguru hurbila izan daiteke. Lekuko historia ikaslearen ingurua izanik, abiapuntu bezala erabil daiteke eduki globalagoetara iristeko. Ikaskuntzak esanguratsuagoak dira ezagupenak ikasleen bizi eta ingurunean integratzen direnean eta testuinguru batean kokatzen direnean (Ávila, 2005). Ingurunearen gainean lan egiteak eta hausnartzeak ikasleen gaitasunak garatzen lagundu dezake. Errealitatean modu kritiko eta kontziente batean kokatzen lagunduko die eta

iraganaren eta orainaldiaren arteko loturak ezarriko lituzkete. Gaur hartzen diren erabakiek etorkizunean eragina dutela ulertuko lukete (González, 2008).

2.3.3. Curriculumma

Fontalek (2013) dioenez eskolan egiten den ondarearen ikasketaren gaitz guztien errua curriculumari botatzen zaio baina curriculumak ondareaz dioena beteko balitz hurrek Lehen Hezkuntzatik Derrigorrezko Bigarren Hezkuntzara arte ikasiko luketena apartekoa izango litzatekeela dio. Bere presentzia hobea edo ezberdina izan daiteke baina honek ez du justifikatzen eskola eremuan ondarearen irakaskuntzak eta ikaskuntzak duen presentzia urria.

Oinarrizko Hezkuntzako Curriculumaren “Dekretuaren Atalak” izeneko zatiari begirada bat ematen badiogu, laster ohartzen gara ondare kontzeptua bertan presente dagoela printzipio, helburu, gaitasun, eduki eta ebaluazioan.

Printzipio Orokorrei, Xedeei eta Helburuei eta Hezkuntza Gaitasun Orokorrei erreparatzen badiegu, ikasleen potentzialtasun osoa garatzeko beharrezkoak diren arloen artean alderdi soziokulturala aipatzen da. Ikasleek euskal kulturako eta kultura unibertsaleko oinarrizko elementuak eskuratu behar dituztela esaten da. Horrela bere nortasuna eraiki ahal izango dute modu inklusibo batean eta pertsonen arteko diferentziak errespetatu eta bizikidetzatza erraztuko du.

Oinarrizko Gaitasunetan “Giza eta Arte Kulturarako Gaitasuna” dago. Ikasleak kultura- eta arte-adierazpenak ezagutu, ulertu, balioetsi eta ikuspegi kritikoz baloratzeko gaitasuna da. Honez gain, kultur- eta arte-adierazpenez gozatzeko eta arte-sorkuntza propioak egiteko trebetasuna ere aipatzen dira. Ramirez-ek (2013) bere tesian dio 175/2007 Dekretuan lehentasuna ematen zitzaiola euskal kulturari eta 97/2010eko Dekretuan euskal kulturari erreferentzia egiten dion guztia kendu zela.

Curriculumean Ikastetxearen Hezkuntza Proiektuan (17. artikulua) eta Ikastetxearen Curriculum Proiektuan (19. artikulua) ikastetxearen ingurune kulturala kontuan hartu behar dela esaten da, hau da, ingurune hurbila. Hau ondare transmisio bezala ulertu daiteke.

Ikasgaiak banaka aztertzen baditugu Ondarea edo Kultura Matematikan, Herritartasunerako eta Giza Eskubideetarako Hezkuntzan, Natura, Gizarte eta Kultura Ingurunearen Ezagueran, Arte Hezkuntzan, Gorputz Hezkuntzan eta Hizkuntzetan

agertzen da. Denetan gizarte aniztasunaren ideia azaltzen da norberaren eta besteen kultura ezagutzen dela esatean.

Curriculumean momentu oro dago ondarea presente. Ez dirudi hau ez lantzearen errua curriculumari egotzi ahal zaionik.

3. Atal enpirikoa

Atal honetan lanean kokatu ahal izateko erabilitako metodologia, helburuak, hipotesiak, parte-hartzaileak, aldagaiak, diseinua, erabilitako prozedura eta datuen analisia nola egin diren azalduko dira.

3.1. Metodoa

Lan honetan Lekeition dagoen itsas-arrantza ondareari eta herriko ikastetxeetan ematen den bere transmisioari buruzko ikerketa bat da. Erabiliko den metodologia kuantitatiboa izango da, hau da, erantzun bakoitza zenbat pertsonak eman duten aztertuko da.

3.1.1. Helburuak eta hipotesiak

- **Helburu orokorra**

Lekeitioko herrian arrantzarekin erlazionaturik dagoen ondare material eta ez-materiala bildu ondoren ikastetxeetan hau transmititzen den ikustea irakasleen gaiarekiko ikuspuntua ezagutzuz.

- **Helburu zehatzak**

1. Irakasleen ondare kontzeptua zein den ezagutzea eta baloratzen duten jakitea.
2. Irakasleek Lekeitioko itsas-arrantza ondarea ezagutzen duten eta hau ikastetxeetan lantzen duten jakitea.
3. Ikasleek ondarea zer den dakiten eta baloratzen duten jakitea.
4. Ikasleek arrantza inguruko lanbideak, ohiturak, lekuak, pertsonaiak eta hiztegia ezagutzen dituzten eta hauei buruzko informazioa duten jakitea.
5. Ondare transmisioa eman den eta eman baldin bada non ematen den jakitea.

- **Hipotesiak**

- **1. helburuarekin** erlazionaturiko hipotesiak

- **1.1. Hipotesia:** Irakasleen definizioa ez da monumentuetan soilik geratzen eta ondareari garrantzia ematen diote.
- **2. helburuarekin** erlazionaturiko hipotesiak
 - **2.1. Hipotesia:** Irakasleek herriko itsas-arrantza ondarea ezagutzen dute eta hau ikasleekin landu behar dela uste dute.
- **3. helburuarekin** erlazionaturiko hipotesiak
 - **3.1. Hipotesia:** Ikasleek monumentuekin baino ez dute erlazionatzen ondarea.
 - **3.2. Hipotesia:** Ikasleek itsas-arrantza ondarea baloratzen dute.
- **4. helburuarekin** erlazionaturiko hipotesiak
 - **4.1. Hipotesia:** Ikasleek arrantzari loturiko pertsonaiak eta ohiturak ezagutzen dituzte baina ez dute hauei buruzko informaziorik edo ez dute jatorria ezagutzen.
 - **4.2. Hipotesia:** Ikasleek arrantzari loturiko lanbideak eta lekuak ezagutzen dituzte eta badute hauei buruzko informazioa.
 - **4.3. Hipotesia:** Ikasleek ez dituzte arrantzari loturiko hitzen esanahiak ezagutzen.
- **5. helburuarekin** erlazionaturiko hipotesiak
 - **5.1. Hipotesia:** Herriko ikastetxeetan ondarea eta itsa-arrantza ondarea lantzen da.
 - **5.2. Hipotesia:** A ikastetxean B ikastetxean baino gehiago lantzen da.
 - **5.3. Hipotesia:** Ondare transmisioa familian ematen da gehienbat eta batez ere familian itsasoari loturiko senideren bat duten kasuetan.

3.1.2 Parte-hartzaileak

Lan honen lagina herriko Lehen Hezkuntzako 6. mailako ikasleak eta Lehen Hezkuntzako tutoreak izango dira. 6. maila aukeratu da lehen hezkuntza amaitzear daudelako eta ikastetxeetan herriko ondarearen transmisioa ematen baldin bada hauek jada jaso izan behar dutelako.

Hona hemen 20015eko maiatzean banatutako galdetegi kopuruaren eta jasotakoaren arteko erlazioa:

IKASTETXEA	IRAKASLEAK						IKASLEAK		
	BANATU	JASO	BIZI (*)	FAMILIA (**)	I. A. O.L. (***)	O. L. (****)	BANATU	JASO	FAMILIA (**)
A IKASTETXEA	6	6	5	3	2	1	30	27	20
B IKASTETXEA	17	1	1	1	1		66	65	34
GUZTIRA	23	7					96	92	

1. taula: laginari buruzko datuak

(*) Lekeition bizi

(**) Familian itsasoarekin erlazonaturiko norbait dutenak

(***) Itsas-arrantza ondarea landu

(****) Ondarea landu. Itas-arrantza ondarea lantzen ez dutenei Ondarea lantzen duten galdetu zaie.

3.1.3 Aldagaiak eta neurtzeko tresnak

Lan honetan Lekeitioko ikasle eta irakasleek ondareari buruz duten ikusmoldea, itsas-arrantza ondarea herriko ikastetxeetan lantzen den eta transmisioa non ematen den aztertu nahi da. Horretarako erabiliko den tresna galdetegia izango da. Ikasleei galdetegi bat pasatuko zaie eta beste bat irakasleei. Hurrengo taulan galderekin lantzen diren aldagaiak azaltzen dira.

ALDAGAIK	HIPOTESIAK	GALDETEGIA	
		IRAKASLEENA	IKASLEENA
Ondare kontzeptua	1.1. eta 3.1	1 galdera	1 galdera
Itas-arrantza ondarea	2.1, 4.1, 4.2 eta 4.3	4 eta 5 galderak	3, 4, 5, 6, 7, 8, 9, 10 eta 11 galderak
Balorazioa	2.1 eta 3.2	3 galdera	2 galdera
Transmisioa	5.1, 5.2 eta 5.3	2, 6, 7 eta 8 galderak	12, 13 eta 14 galderak

2.taula: aldagaiak

Erabiliko diren galderak irekiak eta itxiak izango dira. Galdera irekiei dagokienez, itsas-arrantza elementuren baten izena, definizioen bat edo ikastetxean gaiaren inguruan lantzen denari buruz galdegingo zaie. Galdera itxiei dagokienez, itsas-arrantza elementu ezberdinei buruz galdetuko zaie eta aukeratzeko 2 – 3 aukera emango zaizkie. (Ikus 2. eta 3. Eranskinak).

3.1.4. Diseinua eta prozedura

Lan honen garapena hiru pausotan banatu daiteke.

a) Lekeitioko herrian itsas-arrantza ondarearekin loturik dauden elementuak identifikatu eta hauei buruzko informazioa bildu

Lehen pausoa herrian arrantza munduarekin loturik dagoen ondarea identifikatu eta aztertzea izan da. Zerrenda bat egin eta elementu ezberdinei buruzko informazioa bildu da irakasle eta ikasleei zer galdetu ahal zitzaizen pentsatzeko. Elementuak kategoriatan ezberdinetan sailkatu dira: pertsonaiak, lanbideak, lekuak eta eraikinak, ohiturak, hitzak eta kantak (Ikus 1. Eranskina)

b) Galdetegiak pasatzea

Bigarren pausoa, herriko bi ikastetxeetara joan eta lanaren berri eman ondoren bertako ikasle eta irakasleei galdetegiak pasatzeko baimena eskatzea izan da. Ikasleei 30 minutu emango zaizkie galdetegiak betetzeko eta irakasleei egun batzuk.

c) Datuak aztertzea

Behin galdetegi guztiak jasota azken pausoa emaitzak aztertu, datu estatistikoak atera eta interpretatzea izan da hauetatik ondorioak ateratzeko.

Prozedurari dagokionez, galdetegiak egun batzuk lehenago eraman ziren ikastetxeetara eta hauek ikasleei noiz pasatu adosten saiatu ginen bi ikastetxeetako zuzendariekin. A ikastetxean ikasleek bete zituztenean presente egon, beraien zalantzak argitu eta elkarri gauzak ez komentatzeko eskatzeko aukera izan nuen. B ikastetxean, gela gehiago izanik irakasle gehiagorekin adostu behar zen eguna eta eguna adostu orduko bete zituzten galdetegiak ikasleek. Ezin da ziurtatu ikastetxe bietan baldintza berdinetan bete zirela.

3.1.5. Datuen analisisa

Datuen tratamendua egiteko estatistikako ezagutza sinpleak beharko dira, Excel programa oso erabilgarria izango da. Datuak antolatzeke modu errazena eta ulerkorrena taula ezberdinak osatzea izango da eta gero, ondorioak ateratzeko maiztasunak, portzentajeak etab. kalkulatu beharko dira. Lortutako datuak begirada sinple batean ulertuak izateko taulak eta grafikoak erabiltzea oso lagungarria izango da.

3.2. Emaitzak eta ondorioak

3.2.1. Emaitzak

- **1.1. Hipotesia:** Irakasleen definizioa ez da monumentuetan soilik geratzen eta ondareari garrantzia ematen diote.

Ondarea definitzean “Gure izaeran eragina izan duen elementu historikoa”, “Herri baten historiaren adierazle fisiko eta kulturalak” edo “Balore historikoa duen zerbaite” bezalako gauzak irakur daitezke. Adibideak emateko unean hiztegia, kantutegia, musika, espresio artistikoak, eraikinak, kondairak, kartak, Garratxako kobazuloa ... aipatzen dituzte. Ondasun material eta kulturalekin lotzen dituzte gehienbat eta bere biziraupenerako ikasleekin landu behar dela uste dute. Hipotesian esaten dena baieztatu egiten da beraz.

- **2.1. Hipotesia:** Irakasleek herriko itsas-arrantza ondarea ezagutzen dute eta hau ikasleekin landu behar dela uste dute.

IRAKASLEAK→	I1	I2	I3	I4	I5	I6	I7	GUZTIRA
Lekuak	8	0	4	3	3	4	3	25
Eraikinak	4	0	3	1	0	3	2	13
Lanbideak	5	0	4	2	1	4	2	18
Ohiturak	4	0	1	0	1	2	3	11
Jatorria ezagutu	BAI	-	AZALETIK	EZ	EZ	BAI	EZ	
Pertsonaiak	2	0	2	1	1	0	0	6
Bizitza ezagutu	BAI	-	EZ	EZ	EZ	-	-	
Hitzak	5	0	4	5	1	0	0	15
Esanahia ezagutu	BAI	-	BAI	BAI	BAI	-	-	

3.taula: irakasleek identifikatutako itsas-arrantza ondare elementuak

Zerrenda bakoitzean lau elementu idazteko lekua utzi zitzairen eta taulari begiratu gero ikus daiteke batz bestez atal batzuetan ez direla 2 elementu idazteko gai izan. Badaude zerrendak nahiko ondo bete dituztenak eta baita arazoak izan dituztenak ere. Informazioari dagokionez orokorrean ez dute. Beraz, hipotesian esandakoa ez da betetzen azaletik ezagutzen baitituzte. Ikasleekin landu beharreko gaia den galdetuta %100a baietz erantzun du hipotesian esandakoa baieztatuz. Ondorioz, hipotesia ez da bere osotasunean betetzen.

➤ **3.1. Hipotesia: Ikasleek monumentuekin baino ez dute erlazionatzen ondarea.**

Ikasleen %58,70ak erantzun du Ondarea zer den. Hurrengo taulan emandako erantzunak aurki daitezke:

ERANTZUNA	ERANTZUN KOPURUA
Itsasoan lan egitea	2
Herentzia	15
Ohiturak	9
Aberastasuna	2
Herriko gauza inportanteenak	1
Eraikinak	2
Dantza	3
Kultura	15
Ohiturak + hitzak + kondairak	1
Ondasun material + kulturalak	6
Kultura + ohiturak	1
Dantza + eraikinak	1

4.taula: ikasleek ondarea definitzeko emandako erantzunak

4. taula honetan ikus daitekeenez, askok gurasoengandik jasotzen den ondasun multzoa dela esan badu ere ondare kontzeptua kultura eta ohiturekin lotzen dute. Hipotesian esaten dena beraz ez da betetzen.

➤ **3.2. Hipotesia: Ikasleek itsas-arrantza ondarea baloratzen dute.**

Herri bateko ondarea ezagutzea garrantzitsua den galdetuta baietza da nagusi. Arrazoiak emateko orduan denboran iraungitzeko transmisioa eman behar dela, historia ezagutzeko balio duela, kultura jakin behar dela, identitatea definitzen duela eta garrantzitsua dela esaten dute. Beraz, hipotesian esaten dena baieztatu egiten da.

- **4.1. Hipotesia:** Ikasleek arrantzari loturiko pertsonaiak eta ohiturak ezagutzen dituzte baina ez dute hauei buruzko informaziorik edo ez dute jatorria ezagutzen.

	ASMATU	KALE EGIN	ZURI
Aittitta Makurra (identifikatu)	%95,65	%1,09	%3,26
GUZTIRA: Pertsonaiak identifikatu	%95,65	%1,09	%3,26
Antero (lanbidea)	%29,35	%23,08	%47,57
Antero (existitu)	%81,52	%13,04	%5,44
Aittitta Makurra (lanbidea)	%82,61	%13,04	%4,35
GUZTIRA: Pertsonaien informazioa	%64,49	%14,13	%21,38
Kaxarranka (identifikatu)	%86,96	%5,43	%7,61
Kilin-Kala identifikatu	%66,30	%15,22	%18,48
GUZTIRA: Ohiturak identifikatu	%76,63	%10,33	%13,04
Kutxan zer gorde	%17,39	%34,78	%47,83
Nork dantzatu	%34,78	%53,26	%11,96
Kilin-Kala zergatia	%75	%15,22	%9,78
GUZTIRA: Ohituren informazioa	%42,39	%34,42	%23,19

5.taula: ikasleek pertsonai eta ohiturei buruz emandako erantzunak

Hipotesia zati handi batean betetzen dela esan daiteke. Ikasleek pertsonaiak eta ohiturak ezagutzen dituzte baina pertsonen buruzko informazioa baduten arren, ez dute ohiturei buruzko informazio nahikoa 5. taulan ikusten den bezala.

- **4.2. Hipotesia:** Ikasleek arrantzari loturiko lanbideak eta lekuak ezagutzen dituzte eta badute hauei buruzko informazioa.

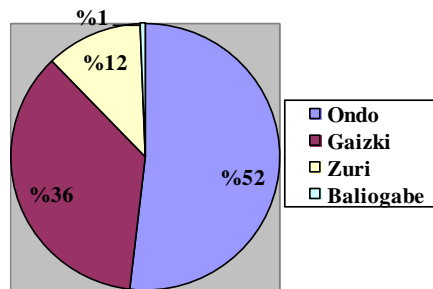
	ASMATU	KALE EGIN	ZURI	NULO
Sareinak (lanbidea identifikatu)	%13,04	%57,61	%29,35	0
Dei eittekoak (lanbidea identifikatu)	%30,43	%14,13	%55,44	0
Talaieroa (lanbidea identifikatu)	%32,61	%20,65	%46,74	0
GUZTIRA: Lanbideak identifikatu	%25,36	%30,80	%43,84	
Talaieroaren zeregina	%54,35	%35,87	%5,43	%4,35
Abisua nola ematen zen	%39,96	%53,26	%4,35	%5,43
GUZTIRA: Lanbidearen informazioa	%45,65	%44,57	%9,78	0
Ontziola (identifikatu)	%46,74	%8,70	%44,56	0
Talaia (identifikatu)	%38,04	%2,17	%59,78	0
GUZTIRA: Lekuak identifikatu	%42,39	%5,44	%52,17	0
Ontziolak izendatu	%0	%17,39	%82,61	0

6.taula: ikasleek lanbide eta lekuak buruz emandako erantzunak

6. taulako emaitzek adierazten dute ikasleek ez dituztela garai bateko lanbideak eta lekuak errekonozitzen eta beraiei buruzko informazio nahikorik ere ez dutela beraz, hipotesietan esandakoa ez da betetzen.

➤ **4.3. Hipotesia: Ikasleek ez dituzte arrantzari loturiko hitzen esanahiak ezagutzen.**

Hurrengo grafikoan 14 hitzen esanahiaren inguruan lortutako emaitzak ikus daitezke.



1.grafikoa: hiztegiari dagokionez ikasleek emandako erantzunak

1. grafikoan ikus daitekeenez, erantzun erdiak baino gehiago asmatu dituzte eta hipotesian esandakoa ez da betetzen baina kontuan hartu beharko genuke Gaizki erantzundako eta Zuri utzitakoen arteko batura.

Hitz bakoitza zenbat aldiz asmatu duten aintzat hartuta emaitzak hauexek dira (7. taula):

1.	Galarrena eta Dzanga egin	6.	Dzart	10.	Despeska
2.	Traganarrua	7.	Erresaka	11.	Trañ edo traña
3.	Kalma zuria	8.	Zingan egin	12.	Harrankila
4.	Dzingo	9.	Txo	13.	Atoian
5.	Iuta				

7.taula: hitzak erantzun onen arabera

➤ **5.1. Hipotesia: Herriko ikastetxeetan ondarea eta itsa-arrantza ondarea lantzen da.**

Irakasleen %42,85ak klasean itsas-arrantza ondarea lantzen duela esan du. Hizkuntza, Geologia, Historia eta Inguruen lantzen dute hiztegia, portuko gauzak, balearen arrantza ... bezalako edukiekin.

Itsas-arrantza ondarea ez dutela lantzen erantzun dutenei ondarea orokorrean lantzen duten galdetuta bakarrak erantzun du baietz, musika arloan lantzen du era praktiko batean kantu, txistu doinu eta dantza herrikoien bidez.

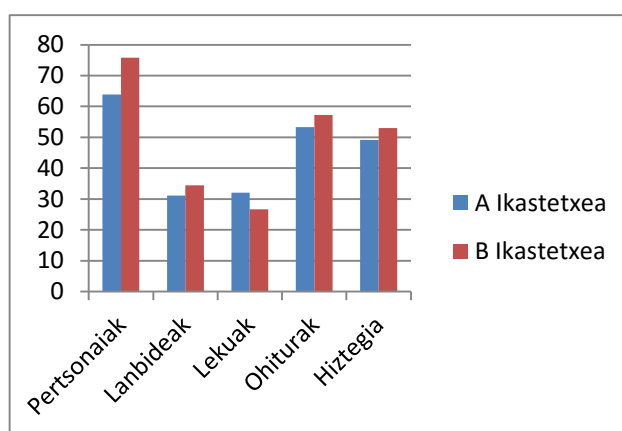
Ikasleei galdetuta, %21,74ak itsas-arrantza ondareari buruz ez dutela gauza nahiko ikasten esan du eta %32,60ak ez du galdera erantzun. Baietz edo zerbait landu dutela erantzun dutenek, edukiei buruz galdetuta historiako gauzak (garai batean Lekeitio portu garrantzitsua ... zela), antzinako arrantzaleak, ohitura batzuk (Kaxarranka aipatzen da), portuari buruzko zerbait, hitz eta esamolde batzuk, lanbideak eta Aittitta Makurraren istorioa aipatzen dituzte. Ikasle batzuek gogoan dute behin kofradiara joan zirela ere.

Guzti hau kontuan izanda, egia da hipotesian esaten den bezala ikastetxeetan itsas-arrantza ondarea lantzen dela baina ez zaio uste zen bezalako garrantzia ematen. Eduki jakin batzuk baino ez dira lantzen.

➤ **5.2. Hipotesia: A ikastetxean B ikastetxean baino gehiago lantzen da.**

Irakasleen erantzunak ezin dira aintzat hartu ikastetxe bateko lagina oso txikia delako. Ikasleen erantzunei dagokionez, A ikastetxeko ikasleen %18,52ak zerbait landu dutela esan dute adibidez Aittitta Makurraren istorioa. B ikastetxean berriz %35,38ak esan du zerbait ikasi dutela. Ikasi dutenari buruz galdetuta portuari buruzko gauzak, hitz batzuk, ohiturak, kultura, esamoldeak etab. aipatzen dituzte.

Ondorengo grafikoan bi ikastetxeetan emandako erantzun on kopuruak ikus daitezke:

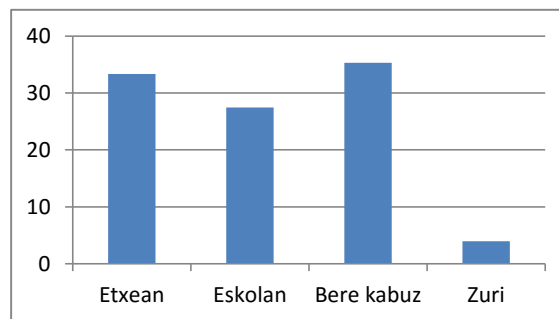


2.grafikoa: atal bakoitzean ikastetxe bakoitzean emandako erantzun on kopurua

Emaitzetan alde handirik ez badago ere, B ikastetxeko emaitzak orokorrean hobek direla esan daiteke. Datu guztiak kontuan izanda hipotesietan esaten dena ez dela betetzen esan daiteke.

➤ **5.3. Hipotesia: Ondare transmisioa familian ematen da gehienbat eta batez ere familian itsasoari loturiko senideren bat duten kasuetan.**

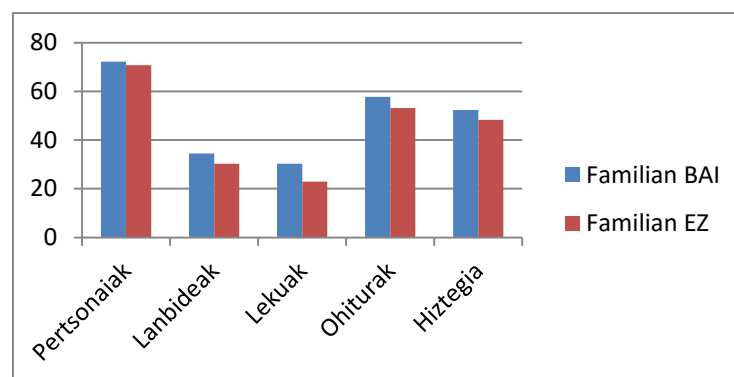
Ikasleei Lekeitioko itsas-arrantza ondareari buruzko gauzak non ikasi dituzten galdetuta gehienek bere kabuz (irakurriz ...) ikasi dituztela erantzun dute baina galdetegiaren egitura eta adin honetako ikasleek gai honi buruzko gauzak irakurtzeko duten ohitura kontuan izanda emaitza hau ez da oso fidagarria.



3.grafikoa: transmisioa ehunekotan

Grafikoan etxean eskolan baino transmisio gehiago ematen dela ikus daiteke. Etxean jaso dutela esan dutenei norengandik jaso duten galdetuta gehien aipatu dituztenak amona, aitona, ama eta dira orden horretan.

Familian itsasoarekin erlazionaturiko norbait Bai dutenen eta Ez dutenen arteko konparaketa egiten badugu ondorengo grafikoa ateratzen da:



4.grafikoa: atal bakoitzean emandako erantzun on kopurua familiaren arabera

Atal guztietan familian itsasoarekin loturiko norbait dutenek erantzun on gehiago eman dituzte.

Hipotesian transmisioa etxean ematen dela eta familian itsasoari loturiko norbait izateak eragina duela esaten zen. Hau egiaztatu egiten dela ikus daiteke.

3.2.2. Eztabaida eta ondorioak

Orain dela urte batzuk ondarearen transmisioa etxean ematen zen baina gure gizartean eman diren aldaketen ondorioz, emakumeen laneratzea esaterako, zeregin hau hezkuntzari pasatu zaio.

Irakasle eta ikasleek ondareaz ematen duten definizioa ikuspuntu holistikotik (Prats, 1997) urruti dago. Gehienbat kultura eta ohiturekin lotzen dute herriaren identitate eta sinbolo bezala. Honen arrazoa beraiei ondarea zer zen azaltzean erabilitako ikuspuntuan egon daiteke (López Cruz, 2014). Ondarea mantendu egin behar dela uste dute guztiek bere biziraupenerako garrantzitsua delako, identitatea definitzen duelako eta informazio iturri delako.

Badirudi Lekeitioko kasuan itsas-arrantza ondarearen transmisioa ez dela ikastetxeetan ematen nahiz eta ikastetxeetako Hezkuntza eta Curriculum proiektuetan ondarea eta gertuko ondarea landu behar direla esan eta irakasleak honekin ados egon. Honen arrazoiak ezberdinak izan daitezke: ondarearen gaia ikasgaietan integratua ez egotea eta eduki estra bezala kontsideratua izatea, beste eduki batzuei garrantzi gehiago ematea eta eduki guztiak lantzeko denbora falta izatea, ikasleek edukiak ez barneratzea edo irakasleek gaia ez menperatzea gerta daiteke.

Azken arrazoiarekin jarraituz, irakasleei herriko itsas-arrantza elementu ezberdinak izendatzeko eskatu zaie eta orokorrean zailtasunak izan dituztela esan beharra dago. Gaiaren inguruan informazioa duten galdetuta ezetza izan da nagusi. Zailtasun gutxien dituzten eremuak Lanbideak, Lekuak eta Hitzak dira eta zailtasun gehien dutena Pertsonaiak. Arlo bakoitzari buruz informaziorik duten galdetuta ezetza da nagusi Hitzek kasuan izan ezik. Guztiok ezagutzen dugu nola funtzionatzen duen Hezkuntzak eta sarritan gertatzen da norberarena ez den herri batean lan egin beharrak. Hau dela eta ezinezkoa da irakasleek herri guztietako ondarea ezagutzea. Nekez irakats daiteke menperatzen ez dena.

Ikasleek gaiari buruz dakitena aztertuz gero badaude zer pentsatu ematen duten aspektu batzuk. Pertsonaiei dagokienez, nahiz eta urtero elizako kanpandorretik Antero jaisten ikusten duten eta “Anteron txamarrotia, Singerren bibotia, haretzek ei dauko, preso tximiñoia” abestu ez dakite Antero lanbidez arrantzalea zela. Ohiturei dagokienez, egun berean bata bestearen atzetik ospatzen diren Kili-Kala eta Kaxarrankari buruz galdetuta Kilin-Kala gutxiagok identifikatzen dute eta Kaxarranka nahiz eta gehiagok identifikatu berari buruz duten informazioa ez da nahikoa.

Lanbideak eta Lekuak identifikatzeko ere zailtasunak dituzte eta hauei buruzko informazio gutxi dute urtero San Pedro egunean Dei ettekoak ikusten dituztenean, orain dela ez urte askora arte sareinak portuan ikus zitezkeenean sareak konpontzen, hondartzara joatean antzinako ontziolen eraikin zaharrak ikusten dituztenean edo Talaiara igotzen direnean.

Hitzei dagokienez, herrian “Dzingua” izeneko denda bat eta “Dzapart” izeneko taberna bat egonik edo “Zingan egin” eta “Txo” herrian erabiltzen diren espresioak geratu diren posizioek (4.a, 6.a, 8.a eta 9.a hurrenez hurren) arreta deitzen dute.

Nahiz eta ondarea ikasleen inguruan egon eta momentu jakin batzuetan erreproduzitzen den, ez dituzte elementuak ezberdinen izenak ezagutzen eta beraiei buruz duten informazioa ere kasu batzuetan urria da. Guzti honekin, transmisioan akatsak ikus daitezke. Ikasleek nahiz eta elementu ezberdinak ondareztat kontsideratu ez dira gai bere testuinguruarekin eta herriko historiarekin lotzeko. Transmisio hau hobetzeko Fontal-ek (2004) azaltzen duen patrimonializazio prozesuaren pausoak kontuan hartu beharko lirатеke.

Eman den transmisioa non eman den aztertzen badugu, ikasle askok herriko ondareari buruzko gauzak bere kabuz ikasi dituztela esan dute. Honen arrazoia galdetegia planteatzeko moduan egon daiteke eta hori dela eta emaitza hau zalantzan jartzen dugu adin honetako ikasleek ez dutelako ohiturarik gai honi buruzko informazioa bilatzeko. Bigarren erantzun errepikatuena kontuan hartzen badugu, etxean eskolan baino gauza gehiago ikasten dituzte. Gainera, familian itsasoarekin loturik norbait duten ikasleek emaitza hobekak lortu dituzte ez dutenek baino. Gauzak nork irakatsi dizkieten galdetuta aitona-amona eta gurasoak dira rankinean nagusi. Oraindik ere ondare transmisioa etxean ematen da gehienbat.

Betidanik A ikastetxean herriko ohiturak etab. gehiago lantzen zirenen ustea egon da ikastetxeak ematen zuen irudiagatik. Ikastetxe bakoitzeko ikasleek gutxi lantzen dutela diote. Emaitzak kontutan izanda nahiz eta aldea ez den nabarmena, orokorrean B ikastetxean emaitza hobeak lortu dituzte A ikastetxean baino.

Guzti honek hausnarketara garamatza. Norbera inguratzen duen ondarea ezagutzea garrantzitsua da nondik gatozen jakin eta oraina ulertzeko eta are eta garrantzitsuagoa urteetan itsasoaren mende egon diren herrietan arrantzaren beherakadarekin lanbideak, eraikinak, etab. desagertzen daudenean. Hauetako herri asko garai batean izan zirenetik oso aldatuak daude eta gaur egun turismoari begira bizi dira. Transmisiorik ematen ez bada hurrengo belaunaldiek ez dute ezagutuko garai bateko Lekeitio nolakoa zen eta ohiturek denboran aurrera egiten badute ez dute jakingo zergatik egiten diren. Herriaren nortasuna eta identitatea galdu egingo dira, bertako biztanleek ez dute kresal ukitua izango eta gure portuak beti kirol portuak izan direla pentsatuko dute. Hau gerta ez dadin agian soluzioa hezkuntzara bideraturik dagoen unitateren bat, programaren bat edo zerbait proposatzea izan daiteke behintzat etorkizuneko haurrek postal edo argazki batean portuak itsasontziz lepo ikustean aurpegi arrarorik jar ez dezaten. Honekin erlazionatuta ikerketa berrirako kontuan hartu beharko lirake lan honetan aurkitutako ahuleziak hala nola galdetegiko galdera batzuk planteatzeko era, irakasleen lagin urria eta ikastetxe batean ikasleek galdetegiak bete zituztenean ikertzailea presente ez egotea.

4. Erreferentzia bibliografikoak

- **Liburu eta artikulak**

Ávila, R. M. (2005). Reflexiones sobre la enseñanza y el aprendizaje del patrimonio integrado.

Una experiencia en la formación de maestros. *Investigación en la escuela*, 56, 43 - 53.

Calaf, R., Fontal, O. (2002). El patrimonio cultural se enseña y se aprende. *Restauración & rehabilitación*, 64, 26 – 29.

Cuenca, J. M., Domínguez, C. (2000). Un planteamiento socio-histórico para educación infantil. *Íber*. [Versión electrónica]. Revista Íber 23.

Cuenca, J. M. (2002). *El patrimonio en la Didáctica de las Ciencias Sociales: análisis de concepciones, dificultades y obstáculos para su integración en la enseñanza obligatoria*. Doktore Tesia. Universidad de Huelva, Huelva.

De Madariaga Vidal, J. I. *Calles de Lekeitio*. Bilbao: Ediciones Beta III milenio, S. L..

Domínguez, C., Cuenca, J. M. (2005). Patrimonio e identidad para un espacio educativo multicultural. Análisis de concepciones y propuestas didácticas. *Investigación en la escuela*, 56, 27 – 42.

Elkarlana (1988). *Lekeitio Ederti, etnografi eta edestiaren aldizkaria 1*.

Elkarlana (2010). *Traola jujian Lekitton kantaten I*. Lekeitio: Lekeitioko Udala

Elkarlana. *Lekeitio 1859 – 1959*. Lekeitio: Kiñuka S. R. C.

Elkarlana. Txatxo kaia Lekeitioko portua memoria grafiakoa. Lekeitio.

- Fontal, O. (2004). Introducción. En R. Calaf y O. Fontal Merillas (Coord.), *Comunicación educativa del patrimonio: referentes, modelos y ejemplos* 17-19. Gijón: Trea.
- Fontal, O. (2008). La importancia de la dimensión humana en la didáctica del patrimonio. En S.M. Mateos Rusillo (Coord.), *La comunicación global del patrimonio cultural* 181-200. Oviedo: Trea
- Fontal, O. (coord.) (2013). *La educación patrimonial: del patrimonio a las personas*. Gijón: Trea
- Erkiaga Laka, J. (2011). *Baxurako arrantza Lekeition 1960-2010*. Lekeitio.
- Estepa, J. (2001). El patrimonio en la didáctica de las ciencias sociales: obstáculos y propuestas para su tratamiento en el aula. *Íber*. [Versión electrónica]. Revista Íber 30.
- Estepa, J., Ferreras, M., López Cruz, I. y Morón, H. (2011). Análisis del patrimonio presente en los libros de texto: obstáculos, dificultades y propuestas. *Revista de Educación*, 355, 227-228.
- Estepa, J., Cuenca, J. M. Martín, M. J. (2015). La enseñanza de las sociedades actuales e históricas a través del patrimonio. *Íber Didáctica de las Ciencias Sociales, Geografía e Historia*, 79, 33 – 40.
- González, N., Pagés, J. (2005). La presencia del patrimonio cultural en los libros de texto de la ESO en Cataluña. *Investigación en la escuela*, 56, 55 – 66.
- González, N. (2008). Una investigación cualitativa y etnográfica sobre el valor educativo y el uso didáctico del patrimonio cultural. *Enseñanza de las ciencias sociales*, 7, 23 – 36.
- Jiménez, R. (2009). El patrimonio cultural y su valor didáctico. *Aula de Innovación Educativa* [Versión electrónica], 182.
- “Lekeitioko Berbak” Lantaldea (2001). *Lekeitioko berbak (1) Itsasoa*. Lekeitio: Lekeitioko Udala.
- “Lekeitioko Berbak” Lantaldea (2001). *Lekeitioko berbak (2) Eguraldia*. Lekeitio: Lekeitioko Udala.
- “Lekeitioko Berbak” Lantaldea (2002). *Lekeitioko berbak (3) Onomatopeiak (1)*. Lekeitio: Lekeitioko Udala.
- “Lekeitioko Berbak” Lantaldea (2003). *Lekeitioko berbak (4) Irainak*. Lekeitio: Lekeitioko Udala.
- “Lekeitioko Berbak” Lantaldea (2003). *Lekeitioko berbak (5) Onomatopeiak (2)*. Lekeitio: Lekeitioko Udala.
- López Cruz, I. (2014): *La Educación patrimonial. Análisis de tratamiento didáctico del patrimonio en los libros de Texto de CCSS en la Enseñanza Secundaria*. Doktore Tesia. Universidad de Huelva, Huelva.
- Martín, M. J. (2012). *La educación y la comunicación patrimonial: una mirada desde el Museo de Huelva*. Doktore Tesia. Universidad de Huelva, Huelva.
- Ocamica Goitisoló, F. (2004). *Lekeitio: gure erria*. Bilbao: Ediciones Mensajero, S. A. U.
- Prats, J. (1997). El nuevo modelo curricular y la elección del libro de texto. En L. Arranz (coord.), *Actas del 5º Congreso sobre el Libro de Texto y Materiales Didácticos*, Tomo I (pp.71-85). Madrid: Universidad Complutense de Madrid.
- Ramírez de Okariz, I. (2013). *Gertuko kultura ondarearen transmisioa eta hezkuntza eragileak lehen hezkuntzan*. Doktore Tesia. Mondragon Unibertsitatea, Arrasate.
- Rubio-Ardanaz, J. A. (2009). El concepto de patrimonio marítimo y de cultura: gestión museística e iconos públicos en el País Vasco, Itsas Memoria, *Revista de Estudios Marítimos del País Vasco*, 6, Untzi Museoa-Museo Naval, Donostia, 57 – 82.

• Webgrafia

- http://um.gipuzkoakultura.net/itsasmemoria6/57-82_rubioardanaz.pdf (2016ko Maiatza)
- <http://www.isei-ivei.net/eusk/arau/araudia.htm> (2015 Otsaila)
- <http://www.unesco.org> (2014 Azaroa)
- <http://zeresanalekitto.wordpress.com/2011/01/07/lekittoko-kanta-batzuk/> (2016/04/24)