

**BEHE ERDI AROKO AGINTE-ZENTRO BATEKO
ELEMENTU METALIKOEN ANALISI ESPAZIAL ETA
FUNTZIONALA: IRULEGIKO KASUA**

GRADU AMAIERAKO LANA

EGILEA: Aiestaran De La Sotilla, Mattin

GRADUA: Historiako gradua

ZUZENDARIA: Rodríguez Fernández, Jose

SAILA: Geografia, Historiaurrea eta Arkeologia Saila.

2015/2016 ikasturtea

Laburpena

Lan honek Irulegiko (Nafarroa) gazteluko material historikoak zuzenean lantzeko aukera eskaini du. Ildo horretatik, ikerketa mota hauen metodologia ikasten ahalegindu gara eta sortu diren arazoei aurre egiten.

Behe Erdi Aroko botere-zentro bateko metalezko objektuetatik abiatuz, eguneroko erabileraren inguruko informazio historikoa lortzea izan da helburu. Metalezko objektu arkeologikoak gizakiaren produktu edo manufaktura gisara hartu dira; produkzioaren azken fase bezala uler daitekeen kontsumoaren baitako testuinguruaren eta erabileraren analisisan zentratuz. Baliabide historiografikoak eta metalezko elementuak aztertu ondoren lanerako funtsezko erreminta izan den datu-basea eraiki ahal izan da, materialen oinarritzko erregistro bezala erabili dena.

Mota honetako sintesi historikoak ez dira ohikoak, eta beraz, lana kasu konkretu baten ikerketa bezala aurkeztu da, emaitzak berriak eta orain arte argitaratu gabeak izango direlarik. Lanean zehar maneiatutako hipotesiak gerora begirako iradokitze irekiak dira eta gogoetara bultzatzen duten galdera bezala har bitez.

Abstract

This work gives the opportunity to have a first contact with the metallic archaeological materials from the castle of Irulegi (Nafarroa) and to approach to those materials. For it, we attempt to learn the methodology that is used in these cases and we try to overcome the difficulties that this kind of work has.

Starting from the metallic objects of a late Middle Age's power centre, the aim was to obtain the historic information of the daily life of the castle and the people who lived in it. In conclusion, the archeological metallic objects were taken as ironwork and manufactures donned by humans. Thus, it is understood like the last step of the production, focusing in those material's contexts and the analysis of their use. After analyzing the historiography resources and the ironwork we have created the data-base which is our main recourse.

This kind of historical synthesis are not numerous, therefore, the objective of this work is to analyze a particular case, with new unpublished results. The hypotheses suggested in the work are open proposals for the future and are made in order to think about them.

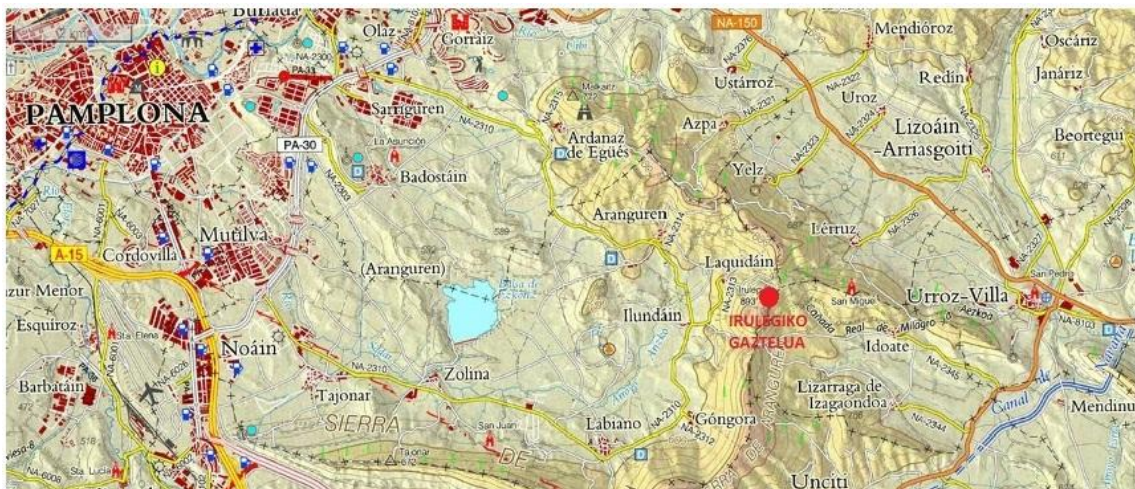
Aurkibidea

1.- SARRERA.....	4
1.1.- Kokapen geografikoa.....	4
1.2.-Gazteluaren testuinguru historiko-arkeologikoa	4
1.3.- Ikerketaren helburuak	6
2.- ABIAPUNTU ETA PROZEDURA TEORIKO-METODOLOGIKOAK	7
2.1.- Gaiaren egungo egoera	7
2.2.- Ikerketarako metodologia, teknika eta baliabideak	8
2.3.- Izandako arazoak	12
3.- METALEZKO OBJEKTUEN ANALISIA	13
3.1.- Elementuen banaketa kronologiko-espaziala	13
3.2.- Ebidentzien tipologiak eta talde funtzionalen osatzea.....	15
3.2.1.- Elementu belikoak	16
3.2.2.- Abeltzaintzarako eta nekazaritzarako elementuak.....	20
3.2.3.- Ekidoekin loturiko elementuak.....	21
3.2.4.- Apaingarriak	22
3.2.5.- Eraikuntzarako elementuak	23
3.2.6- Lan-tresnak	25
3.2.7.- Altzarigintza-elementuak.....	25
3.2.8- Ezezagunak edo zehaztugabeak	26
3.3.- Datuen interpretazioa: objektuak, testuinguru estratigrafikoa eta erabilera	26
4.- EMAITZAK ETA ETORKIZUNERAKO PROPOSAMENAK.....	29
4.1.- Emaidza historikoak	29
4.2.- Materialen kontserbaziora begira zenbait proposamen	30
5.- ERANSKINAK	32
5.1.- Bibliografia.....	32
5.2.- Iturri-dokumentalak	38
5.3.- Datu-baseko fitxen adibideak	40

1.- SARRERA

1.1.- Kokapen geografikoa

Irulegiko aztarnategi arkeologikoaren multzoan kokatzen den gaztelua Iruñerriko handi eta garrantzitsuenetakoa da. Irulegiko gainean dago, 893 metroko altitudera, Aranguren bailarako Lakidain eta Ilundain herrien lurretan, eta Lizoain bailarako Lerruz eta Urroz-eko bailarako Idoate herrien lurretan. Erreinuko hiriburuaren hego-ekialdeko gune estrategiko batean kokatuta dago; Iruñaren eta Pirinioetako haranetako galtzada eta abelbide nagusiak kontrolatzen dira bertatik (Buces eta bestek, 2013: 144).



1. Irudia: Irulegiko gaztelua mapan, honako koordenadekin: UTM30 X: 621.588 eta Y: 4.737.409 (Iturria: <https://idena.navarra.es>, 1016/5/24-an kontsultatua, 13:15-etan).

Gazteluko muinotik iparraldera begiratuta Baztan alderako igarobidea dago, ekialderantz Pirinioak, eta mendebaldean Iruñea eta bere eskualde guztia ikus daiteke. Gaztelua aurkitzen den tontorrek iparraldeko aldean amildegia moduko bat du eta gainerako aldeetan aldapa nabarmenak. Beraz, defentsarako erraztasunak ere jokatzen du gunearen egokitasunean (Sagredo, 2006).

1.2. -Gazteluaren testuinguru historiko-arkeologikoa

Aipaturiko kokapen estrategikoa dela eta, gutxienez Burdin Aroan eta Erdi Aroan muino honetan establezimenduak egon dira (Buces eta Moraza, 2009; 2010; 2011). Gazteluaren muinoan egindako jardueri begira bi fase ezberdin bizi izan ditu. 2007an hasi ziren indusketak Aranzadi Zientzi Elkarteko talde baten eskutik eta Arangurengo Udalaren finantzaketarekin. Lehen bi urteetan, Maider Carrere-ren zuzendaritzapean gazteluaren kanpoaldeko perimetroa mugatzen aritu ziren, non

oraindik dorre nagusiaren izkina bat bakarrik nabari baitzen. Horrela, muino guztian hiru area ezarri ziren, 1.a egiturak aurkitzen ziren terraza, 2.a lehen harresi-lerroaren ostea eta 3.a gazteluaren inguruko gunea. Horretaz gain, muinoaren aldapan Burdin Aroko ongi kontserbaturiko egiturak aurkitu ahal izan ziren egindako zundaketen bitartez (Buces eta besteak, 2013), lehenagotik modu horretako aztarnen presentzia aipatua bazen ere (Armendariz, 2008). Bestalde, miaketa geofisikoak egin ziren, georradarra pasaz (emaitza egokirik eman ez zuena, lurraren hezetasuna zela eta). Miaketa elektrikoak eta miaketa magnetikoak eginaz (García eta besteak, 2012) eta Burdin Aroko egitura eta erreketak mailak nabari ahal izan ziren.

Irulegiko gazteluaz zuzenean mintzo diren lehen iturri idatziak XIII. mendekoak dira (Buces eta besteak, 2013: 145). Funtzioei begira, gunek estrategikoak zaintzeaz gain, bere inguruko espazioaren antolakuntzarako giltzarri izango zen, bertako populazioaren kontrolerako tresna eta larrialdietan defentsarako gunek ere bai (Izquierdo, 2008: 70).

Gaztelua fase arkitektoniko ezberdinetan bilakatuz joan zen¹, 1494. urtera arte. Urte horretan, bando-gerrak amaitu eta Joan eta Katalina Albretekoak errege-erregina izendatu berritan, gaztelua eraistea erabakitzen dute, etsaiaren eskuetan erori zitekeelako eta Iruñetik gertuegi zegoelako (Yanguas, 2000; Martinena, 1994). Horrela, gaztelu honek Erdi Aroko gaztelu baten aparteko gaitasuna du, ez zelako Aro Modernoan sartu, bertako aztarnak nolabait “fosilduta” geratuz. Dena den, oso kontuan hartzekoa da ondoren pasatako bost mendeen eragina, material eta espazioen berrerabiltzea, suntsiketak eta prozesu post-deposizionalak tartean. Izan ere, aztarnategi arkeologikoak ulertzeko eraikitze prozesuak bezain garrantzitsuak dira deseraikitze prozesuak.

2009. urtetik, Javier Bucos-en zuzendaritzapean gazteluaren barnealdeko indusketa eta kontsolidazio ekintzak egin dira eta datozen urteetarako lan horien amaitzea aurreikusten da. Kanpaina horietan aurkitu dira gazteluan ikus daitezkeen egitura ezberdinak (dorre nagusia, hegoaldeko kapera, ur-depositua, harresiak eta dorretxoak...) eta baita material zeramiko, faunistiko eta metalikoak ere. Azken hauen azterketa izango da ondorengo lerroetan azalduko dena.

¹ Leku faltagatik lan honetan ez da horretaz mintzatuko eta Irulegiko gazteluko fase arkitektonikoen inguruan jakiteko ikus ondoko artikulua: Bucos eta besteak, 2013.

1.3.- Ikerketaren helburuak

Batez ere bi helburu atzematen ahaleginduko gara lan honekin. Batetik, material historikoekin zuzenean lan egiteko aukera eskaintzen du lan honek eta baita materialen ikerketara lehen hurbilketa egiteko ere. Ildo horretatik, ikerketa mota hauen metodologiak ikasteko eta sortu daitezkeen arazoei aurre egiteko baliagarria izango da. Alor honetan, Historiako Gradu ikasketetan zehar, normalean ez da inolako aukerarik izaten metalezko objektuekin kontakturik izateko. Horrek bestalde, ardura handia ekarri du material oso delikatuak direlako eta herdoildu, puskatu... egin daitezkeelako behar den moduan ikertzen eta edukitzen ez badira. Beraz, lan honen lehen helburua ikaskuntzari dagokio.

Bestetik, ikergai izango diren materialetatik gaztelu bateko metalezko objektuen eguneroko erabileraren inguruko informazio historikoa lortzea izango da helburu. Informazio horrekin Iruñerriko errealitate material horren alor hori ezagutzeko orduan erreferentzia bat lortuko litzateke. Izan ere, metalezko elementuek kronologia erlatiboak ezartzeko eta beraien banaketa analizatzeko balio dute, baina baita bizitza soziala interpretatzeko ere (Montero, 2010). Ondorioz, interpretazio egokia, metalezko objektu arkeologikoak gizakiaren produktu edo manufaktura gisara ulertzea da. Hau da, gizakiaren portaera edo prozeduren (teknikoak edo ez), produzitzeko prozesuaren, trukatzearen, erabiltzearen, apurtzearen, baztertzearen... eta esanahia ematearen emaitza bezala ulertzea (Zagari, 2005: 14). Hala ere, orain dela gutxira arte, katalogo soiletara mugatu da metalen ikerkuntza, edo bestela, ikuspuntu artistikotik, kulturaletik eta kronologikotik pieza esanguratsuenak soilik landu dira (González, 2011: 11).

Ildo horretan, materialen azterketa morfologiko hutsetik harago, zentzu zabalean ulertutako produkzioaren azken fase bezala ulertu daitekeen kontsumoaren ikuspegitik aztertzea egokiagoa dela iritzi da lan honetan. Horretan sakontzen dute Mannoni eta Giannicheda egile ospetsuek:

“(...) desde el punto de vista de quien quiere conocer mejor los modos de producción siempre es importante saber, del modo más exacto posible, los usos a los que estaban destinadas las diversas manufacturas.” (Mannoni eta Giannicheda, 2007: 42).

Dena den, eta Gradu Amaierako Lan baten izaera, helburuak eta zabalera kontuan hartuz, ez da lan honetan metalezko elementu hauen kontsumoaren ikerketa osoa burutu eta Comendador-ek aipaturiko lehen bi pausuetan geratu gara

(testuinguruaren analisisian eta erabileraren analisisian):

“El análisis del consumo del metal en el registro arqueológico viene definido especialmente por tres elementos: el análisis del contexto (contextos arqueológicos de abandono y asociaciones a otros objetos); el análisis del uso o función (por las huellas de uso y la categoría funcional del objeto, es decir, con qué actividad, personal o social, está relacionado); y la propia dispersión de esa categoría de objetos en el territorio.” (Montero, 2010: 293).

Lan hau kasu konkretu baten ikerketa bezala aurkeztea da xedea, bere emaitzak berriak eta orain arte argitaratu gabeak izango direlarik.

2.- ABIAPUNTU ETA PROZEDURA TEORIKO-METODOLOGIKOAK

2.1.- Gaiaren egungo egoera

Nafarroako Erdi Aroko gazteluen historiografia aipatzerakoan ezinbesteko egileak dira Lacarra (1972) eta Martinena (1980; 1992; 1994). Azken honek ikerketa hauetan jauzi handi bat ekartzen du, gazteluen kokapenaren inguruan eta gainerako alorrez beraiez mintzo diren dokumentuen lanketa fin eta mardulagatik.

Irulegiren kasu zehatzean, Sagredo (2006) aipatu behar da, lehen gogoeta arkeologikoak berak egin baitzituen. Egile hau, ikerketa espazialaren ingurutik Irulegiko gazteluaren proposamen bat egiten lehena da.

Gogoeta horren ostean etorri ziren Aranzadi Zientzi Elkartearen kanpainak, Arangurengo udalak horrela eskatuta egin zirenak, Britainia Handian eta atzerriko zenbait tokitan *community archaeology* bezala ezagutzen den kudeaketari jarraiki (Almansa, 2011; Poulios, 2010; Clark, 2005). Aztarnategia balorean jarri nahi izan zen harresiak eta egitura ezberdinak kontserbatu eta erakusteko, eta sekuentzia estratigrafiko guztia jakiteko zundaketa sakonik ez zuten egin nahi izan. Zimenduak eta egiturak mantentze aldera bideratu zen. Horrela, gazteluaren azken faseaz lortu zen informazio gehien, tartean aztergai ditudan materialak bilduz. Alor horretan, informazio hauek datozen kanpainei osatuko dituzten itxaropenean geratzea besterik ez da geratzen.

Beraz, Arangurengo udalaren eta Aranzadi Zientzi Elkartearen arteko ikerketa programa zabalaren zatiak dira orain arte egindako azken lanak, muinoa elementu osoan aztertzea helburu dutenak, gaztelua horren zati bat izanik. Lan honetan lehenik, ikerketa dokumentala eman zen, Aitor Pescador historialariak burutua. Kontuen Ganbera,

Nafarroako Agiritegi Orokorra... landu zituen eta Gazteluaren inguruko dokumentazio oso aberatsa eskuratu zuen. Beste alde batetik, ikerketa arkeologikoa dago, orain arte burutu diren indusketa eta kontsolidazio kanpainekin. Gaur egun, kontsolidazioan dihardute eta gazteluaren muinaren musealizatzea burutu nahian, Nafarroako Kultura Sailaren irizpideak eta Arangurengo udalaren nahiak ere jarraitzen dituzte. Horren lekuko dira nire lanean usu erabili ditudan Irulegiko kanpainen memoriak (Buces eta Moraza, 2008; 2009; 2010; 2011; 2012), inbentarioak (Bravo, 2008; 2009; 2010; 2011) eta argitalpenak (Buces eta besteak, 2013). Aipaturiko fundazioak eginiko lanen inguruan, Udalaren inaugurazioan eginiko aldi baterako museoa ere aipatu behar da, dibulgazioari ere tartea eskaintzen baitiote.

Datorren fasea materialen azterketan kokatzen da eta hor sartuko litzateke lan hau. Bertako materialak lanerako utziz, belaunaldi berrien formakuntzarekin Aranzadiko kideek duten konpromisoa azpimarratzekoa da eta horren adibide da lan honen proposamena onartu izana.

2.2.- Ikerketarako metodologia, teknika eta baliabideak

Emandako lehen pausua baliabide historiografikoen azterketa izan da. Gazteluaren inguruan zeuden argitalpenak, eta baita aztarnategi osoaren ingurukoak ere, begiratzea izan da hasiera gisa hartu den lana. Izan ere, gaiaren inguruan lehen hurbilketa bat egitea eta gazteluaz eta Erdi Aroko metalezko materialez idatzi izan den bibliografia ezagutzea guztiz beharrezkoa da aurretik egin den lana baliatzeko.²

Behin oinarri bibliografikoa ezarri ostean, metalezko elementuen analisi espezifikoa egin da eta une honetan du ikerketak, batez ere, izaera praktikoko aplikatua. Metal hauek Aranzadiren Zorroaga-ko egoitzan (Donostia) utzi dira, Nafarroako Foru Erkidegoko arkeologoek hala baimenduta. Behar bezala sailkatu eta tratatu ostean, zaharberritzaile-teknikariak gomendatzen duten egoeran mantendu dira (oxigenorik sartzen ez den poltsetan sartuta eta sigla kanpoan dutela, hauek plastikozko kutxa handitan, argiak jotzen ez dien leku egonkorrean...) eta datorren urterako Nafarroako Foru Erkidegoko biltegian ezarriak izango dira. Material hauek egoitzan bertan ikusteko aukera baliatu da, betiere ondoko taulan agertzen diren zaharberritzaile-teknikariak gomendatzen dituzten prozedurak jarraituz.

² Lan hau egiteko ezinbestean erabili beharrezkoa zen bibliografia kopuru handiagatik eta Gradu Amaierako Lanaren edukien zabaltasunaren muga dela-eta, bibliografiaren atala eranskinetan sartzea erabaki dut, lanari dagozkion edukietan gehiago sakontze aldera.

Ikerturiko materialaren maneiatze-prozedurak
Ahal dela, metalezko objektuak plastikozko poltsetatik ez ateratzea eta ateratzekotan eskularruak erabiltzea.
Metalezko elementuak ahalik eta gutxien ukitzea eta hautsi ez daitezen kontuz eta poliki maneiatzea.
Ahal dela, elementuak dauden inguruaren hezetasuna baxua eta tenperatura egonkorra izatea, eta argi gutxi jasotzea.
Elementuetan aldaketaren bat edo okerrerako joera nabarmenen bat ikusi ezker, zaharbertzaile-tekniariei abisatzea.

2. Irudia: Ikerturiko materialaren maneiatze-prozedurak. Iturriak: Silvestre, 1987; Arabako Zaharbertze Zentroa, (bisita eta hizketa, 2015eko urriaren 27an); Martinez Txoperenarekin elkar-hizketa pertsonala, data/datak).

Horrela, batetik metalezko objektuak berak eta argitaratu gabeko Bravo-k eginiko inbentarioak erabiliz (2008; 2009; 2010; 2011), eta jarraian aipatuko den bibliografiarekin eta jasotako laguntzarekin³ lanerako funtsezko erreminta izan den datu-basea eraiki ahal izan da, materialen oinarritzko erregistro bezala⁴ erabili dena. Ordu eta lan asko eskainitako argitaratu-gabeko datu-base honetan metalezko elementu bakoitzeko fitxa bat bete da, 597 fitxa orotara, “Filemaker 14 Pro” programa informatikoa erabilia. Zehazki honi buruz mintzatuko gara hurrengo paragrafoetan, lanaren ekarpen garrantzitsuenetariko bat baita.

Arkeologiak objektu errealek ikertzen ditu, ikusgarriak eta ukigarriak direnak, eta objektu errealek “alternatiba” bakarra, objektuen fitxa antolatuak dira. Fitxek, elementu originalak ahalik eta hobekien ordezkariak dituzten, antzeman daitezkeen datu kopuru handiena jaso behar dute (Mannoni eta Giannicheda, 2007: 60). Dena den, izaera deskribatzaile soila lukeen lana litzateke ez balira elementu horien guztien testuinguruen lanketak ere egin izan. Testuingurua kontuan hartzea ezinbestekoa baita sekuentzia kronologikoa ezartzeko, gainerako materialekiko erlazioa eta bere deposizioa baldintzatu zuten gertaerak ulertzeko (Gonzalez, 2011: 13). Horretarako ezinbestekoak dira arestian aipaturiko argitaratu gabeko Bucos eta Morazaren memoriak (2008; 2009; 2010; 2011). Izan ere, elementu baten sorreraren kronologia une bat da, eta erabilerarenak eta uzte edo baztertzearenak besteak. Azken horretara elementuak agertu

³ Lan honetarako funtsezkoak izan diren hainbat pertsonen laguntza aipatu nahi da. Jose Rodriguez tutorearen orientazioa eta zuzenketak, Rafael Mansilla doktore-ikaslearen laguntza eta orientazioa, Javier Bucos eta Alfredo Moraza Irulegiko gazteluaren indusketetako zuzendarien prestutasuna, Jantxo Agirre-Mauleon arkeologo eta Aranzadiko idazkari-nagusiaren laguntza eta orientazioa, Juan Mari Martinez Txoperena zaharbertzaile-tekniariaren aholku eta laguntza... Bestalde ezin da aipatu gabe utzi Aitor Pescador, iturri-idatzietan eskainitako laguntza eta prestutasunagatik.

⁴ Datu-basearen fitxa baten adibidea ikusteko ikus. 1. irudia eranskinetan 33. orrian.

ziren testuingurua ulertuz soilik gerturatu gaitezke, Zagari egileak ongi dioen moduan:

“Solo la presenza di iscrizioni e di determinate morfologie o caratteristiche tecniche riconducibili ad ambiti culturali ben definiti individuano cronologie precise.” (Zagari, 2005: 11).

Beraz, erregistroan aztarnategiko testuingurua ere kontuan hartuz, beste hainbat gune edo barruti ere eratu dira informazioa sartu ahal izateko. Mannoni eta Giannicheda egile ezagunek ere pausu hau hartzen dute egin beharreko lehena bezala, sailkapen orokorretatik zehatzagoetara joaz:

“Esta operación es importante, (...) porque establece la jerarquía entre la singularidad del objeto y la mayor generalidad tipológica que él posee, pasando de una clase tipológica menor a otra mayor.” (Mannoni, T. eta Giannicheda, E., 2007: 59).

Erregistroan erabilitako informazioaren sailkapenaren inguruan, testuinguru estratigrafikoa, izaera teknikoak, izaera morfologikoa, izaera funtzionala eta dokumentatze-erreferentziak izan dira elementu bakoitzaz hartu direnak, ondoko taulan ikus daitekeenez. Dokumentatze-erreferentzien barnean, argazkiak atera edo inbentarioetako argazkiak (Bravo, 2008; 2009; 2010; 2011) erabili dira eta marrazkiak egiteko barruti bat utzi da, etorkizunean osatu ahal izateko.

Informazioaren izaera	Aldagai konkretuak
Testuinguru estratigrafikoa	Sigla-Inbentarioko zenbakia UE-a (Unitate Estratigrafikoa) Banaketa espaziala Kronologia estratigrafikoa
Izaera teknikoak	Materiala Dekorazioa Jasotako tratamendua
Izaera morfologikoa	Neurriak Deskribapena
Izaera funtzionala	Funtzioa Tipologia
Dokumentatze-erreferentziak	Argazkia erreferentzia bibliografikoa Marrazkia*

3. Irudia: Erregistroan erabilitako informazioaren inguruko sailkapena, datu-baseko fitxa bakoitzean agertzen diren aldagaiekin.

Aipatu datu-basea eratzeko, hainbat adibide kontsultatu dira, zeintzuetan metalezko objektuak lehenik materialen arabera eta gero funtzioaren arabera sailkatuak izan diren, ondoren gainerako azpi-sailkapenak gehituz. Horien artean daude Zaballa-ko (Araba) aztarnategiaren inguruko Mansilla-ren lana (2012), González Castañón-en Leongo lau aztarnategien lana (2011), Rocca San Silvestro-ko (Italia) Gambaro-rena

(1985), Xixona-ko (Katalunia) Ortega eta Esquembre-rena (2011), London eta inguruetak (Erresuma Batua) Goodall-ena (2011), Roca di Campiglia eta Rocca San Silvestro-ko (Italia) Belli-renak (2003; 2001) eta Rougiers-eko (Proventza) Demians-ena (1981), zenbait aipatzearen. Alor honetan ezin daitezke azpimarratu gabe utzi zenbait aditurekin izan diren elkar-hizketak, hala nola, Juan Mari Martinez Txoperena zaharbertitzailearekin edo Rafael Mansilla doktore-ikaslearekin izandakoak.

Erregistroa eta analisia egiteko aldagaiak behar bezala ezartzea funtsezkoa da, pausu honek emaitzak baldintzatzen dituelako. Sailkapenak, aztarnategi bakoitzean agertzen diren materialen arabera egokitua izan behar du. Aurkezten den kasurako proposamena honakoa izan da: elementu belikoak, eraikuntza-tresnak, apaingarriak, abeltzaintzarako eta nekazaritzarako elementuak, lan-tresnak, altzarigintza-elementuak, ekidoekin loturiko elementuak eta ezezagunak. Funtzio hauen araberrako sailkapenaren ondoren, zenbait tipologia bereizi dira; betiere erabilera ezberdin batzuk iradokitzen zituztela iritzita, zenbait kasutan kronologiak ere baldintzatzen zuela kontuan hartuz. Ondorengo ataletan, tipologia hauek xehekiago landuko diren arren, atal bakoitzerako erabili den bibliografia espezifikoa hemen aipatzea dagokigu.

Horrela, elementu-belikoetan Vignola-ren lana (2003) armadurei dagokionez giltzarri izan da; Gambaro-renak (1990; 1985), Fabia-rena (1992), Ermetti, Sacco eta Vona-rena (2008), Demians-ena (1981), Jessop-ena (1996) eta De Luca-rena (2004) gezi- eta dardo-puntei dagokionean; Gonzalez Castañón-ena (2011), Soler-enak (1993; 2006), Oakeshott-ena (1991) eta Le Duc-ena (1997) ezpatei dagokionean; eta Ermetti, Sacco eta Vonarena (2008) eta Redi-rena (2006) izarrei edo “*tribuli*”-ei dagokienean.

Eraikuntza-elementuen, lan-tresnen, altzarigintza-elementuen eta abeltzaintzarako eta nekazaritzarako elementuen tipologia ezartzeko eta alderaketak egiteko, funtsean Goodallen lana (2011), Sancho eta Planas-ena (1992), Gambarorenak (1990; 1985), Ortega eta Esquembrerena (2011), Agirre-Mauleon-ena (2016) eta Ibañez-ena (2009) erabili dira, besteen artean.

Apaingarrien kasuan, Belliren lanak (2003; 2001), Demiansena (1981), Ermetti, Sacco eta Vonarena (2008), Goodallena (2011) dira tipologia eta alderaketak egiteko erabilitako lan nagusiak.

Ekidoekin loturiko elementuei dagokionez, Clark-en lana (2004) eta Gambarorenak (1990; 1985) dira gehien kontsultatu direnak.

2.3.- Izandako arazoak

Lehenik eta behin, Gradu Amaierako Lanaren denboraren eta edukiaren inguruko mugak aipatu behar dira. Horren ondorioz, etorkizunerako utzi behar izan dira zenbait lan edo atal, marrazkiak egitea esaterako. Horretaz gain, egile esanguratsu gehienek (Mannoni eta Giannicheda, 2007: 52; Zagari, 2005: 33, 35) iturri bezala gomendatzen dituzten etnografiaren eta ikonografiaren lanketa baztertuta geratu da, arestian aipaturikoagatik. Hala ere, egindako ikerketa anbizio handikoa izan da eta ia ikerturik gabeko ebidentzia materialak maneiatu dira. Gai honetara gure lehen hurbilketa izan da eta ahalegin handia egin da ikerketaren prozedurak barneratzeko eta aplikatzeko. Argi dago espezialistek etekin gehiago atera dezaketela, baina lehen pausu bezala ikusirik, zilegi da esatea lan honetan eginikoa pausu handia dela. Egoera honen jakitun izanik, etorkizunerako utziak izango dira helduko diren pausu eta proposamenak.

Bestalde, aipatu beharrekoa da Erdi Aroko metalezko tresnek orokorrean duten presentzia eskasa inguruko bibliografia orokorrean eta espezializatuan. Alor horretan, bibliografia gutxi dago Erdi Aroko Arkeologiaren inguruan gaztelaniaz idatzita eta batere ez euskaraz. Hori dela eta, behin baino gehiagotan jo behar izan da atzerriko bibliografietara (bai elementuen jatorriari eta baita hizkuntzari dagokionez ere). Izan ere, jarduera arkeologiko desberdinetan metalezko elementuak berreskuratzen dira, baina egun objektu horien inguruan egindako sintesiak eskasak dira (normalean analisi-maila pobre batekin).

Azkenik, elementuei funtzioa determinatu ahal izatea zaila gertatzen da material asko zatitua eta egoera txarrean aurkitzen denean, herdoilduta adibidez. Metalezko objektuetan antzinatik gauza ezaguna diren berrerabiltzeek ere ez dute afera horretan asko laguntzen. Hauek gauza logikoak ziren, tresna edo elementu berri baten beharra asetzen baitzuten, askotan lanketa simple batekin (Casas eta Nolla, 2011: 11).

3.- METALEZKO OBJEKTUEN ANALISIA

Sintesian, datu basean agertu dena azaltzeko datu kuantitatiboei eta kualitatiboei begiratu behar zaie. Analisi kualitatiboek berreskuratutako elementuen funtzioak eta testuinguruak emaniko kronologiak eta espazioak dituzte aintzat, eta kuantitatiboek, elementuen zenbateko minimoan oinarrituta, arkeologoengana iritsi diren materialen kopurua azaltzen dute. Lanean bi izaera hauek bateratzen ahalegindu gara, sintesi bat aurkezteko.

Orotara 597 metalezko elementu agertu dira 2008, 2009, 2010 eta 2011 urteetako kanpainetan. Metala degradatu egiten da, objektuen ikerketa zailduz eta noski, aurkitzen diren horiez gain pentsatu behar da gehiago ere bazeudela baina ez direla arkeologoen eskutara heldu (González, 2011: 14). Elementuen materialari begira, burdina da nagusi (589 elementu) eta soilik banaka batzuk direla brontzezkoak (5) edo kobrezkoak (3). Materialen gehiengoak ez du tratamendurik jaso, baina gaur egunean Martinez Txoperena zaharberritzailearen eskuetan daude behar duten tratamendua jasotzeko.

3.1.- Elementuen banaketa kronologiko-espaziala

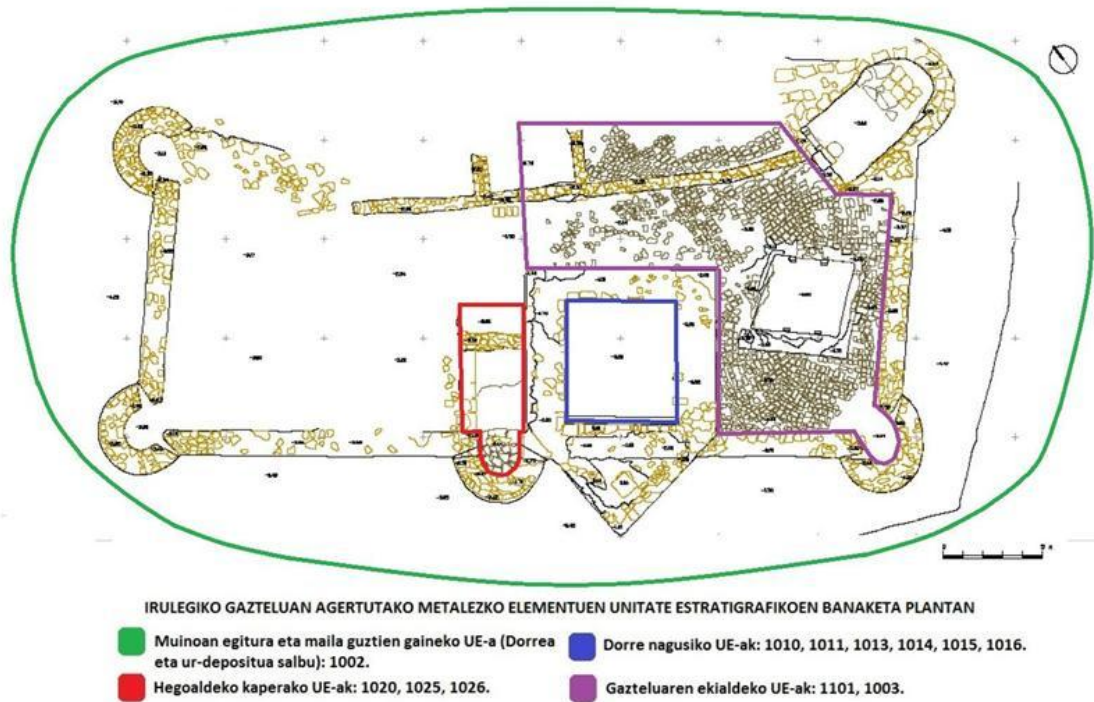
Analisirako egoeraren argazki bat aurkezten hastea komeni da, non testuinguru stratigrafikoa, espazioaren izaera eta adierazle kronologikoak elkartzen diren. Unitate ezberdinek XIV. mendetik XV. mende amaierara doazen fase ezberdinen kronologia stratigrafikoa dute, iturri idatziak, zenbait laginetan ikertutako karbono 14-a eta stratigrafiak adierazi bezala (Buces eta besteak, 2013: 156-160; Bucés eta Moraza, 2011: 8-9; Bucés eta Moraza, 2010: 6-9).

UE- AK	PERIODIZAZIOA TESTUINGURUA	ESPAZIOAREN IZAERA KONKRETUA	METALEZKO ELEMENTUAK
1002	XV. mendearen amaiera. Abandonu-maila.	Muinoan egitura eta maila guztien gainetik zegoen maila, dorrea eta ur-depositua kenduta (0,8 eta 2,5 metro arteko potentzia).	78 %13,06
1010	XV. mendearen amaiera. Abandonu-maila.	Dorrean maila garaikidearen azpiko maila (2 metroko potentzia).	5 %0,83
1020	XV. mendearen amaiera. Suntsiketa-maila.	Hegoaldeko kaperaren suntsiketa-maila.	90 %15,07
1011	XV. mendearen amaiera. Suntsiketa-maila.	Dorreko suntsiketa-maila.	191 %31,99
1013	XV. mendearen erdialdea. Erabilera-maila.	Dorreko erabilera-zorua (5 eta 20 zentimetro arteko potentzia).	114 %19,09
1014	XV. mendearen erdialdea. Erabilera-maila.	Dorreko erabilera-zorua (20 zentimetroko potentzia).	51 %8,54
1015	XV. mendearen erdialdea. Eraikitze-maila.	Dorreko zoruaren nibelazio maila (10 eta 30 zentimetro arteko potentzia).	1 %0,16
1101	XIV. amaiera - XV. hasiera. Erabilera-maila	Gazteluaren ia ekialde guztia hartzen duen harlauzako zorua.	5 %0,83
1025	XIV. erdialde - XV. hasiera. Erabilera-maila	Hegoaldeko kaperako zorua.	2 %0,33
1022	XIV. erdialde - XV. hasiera. Eraikitze-maila.	Hegoaldeko kaperako zoruaren gaineko betegamia.	22 %3,68
1026	XIV. erdialde baino lehenagokoa. Erabilera edo eraikitze maila.	Hegoaldeko kaperako zoruaren aurrekaria.	3 %0,50
1016	Kronologia desberdinetako materialak.	Dorrearen hego-ekialdeko maila (1,5 metroko potentzia).	28 %4,69
UE gabe	Zehaztugabea.		7 %1,17

4. Irudia: Irulegiko metalezko materialen sailkapen kronologiko eta espaziala.

Denboran atzera egin ahala materialak gutxituz doaz, nahiz eta XV. mendeko erabilera-zoruetan material dezente agertzen diren (1013 eta 1014 unitateak batez ere). Materialen gehiengoa XV. mende amaierako suntsiketa eta abandonu mailetakoa da (1002, 1011 eta 1020 unitateak), gauza normala dena, aztarnategian eraikuntza-elementuak direlako nagusi, jarraian azalduko den moduan.

Espazioari begiratu, dorrean kontzentratzen da material gehien, bere erabilera eta suntsiketa mailetan, baina ezin dira hegoaldeko kaperan egindako aurkikuntzak gutxietsi, nahiz eta -berriro- abandonu geruzetan eman.



5. Irudia: Irulegiko gazteluan agertutako metalezko elementuen unitate estratigrafikoen banaketa plantan (Originala aldatua izan da. Iturria: Buces eta Moraza, 2012).

3.2.- Ebidentzien tipologiak eta talde funtzionalen osatzea

Ikerketaren hurrengo mailan, zehaztasunerantz pausu bat aurreratuko da, funtzionalitatearen inguruan mintzatuz. Metodologia atalean aurreratu bada ere, jarraian proposaturiko sailkapena zehatzagoa da eta talde desberdinen banaketa kuantitatiboa ere azaltzen da. Argi agertzen den moduan, arazo larria izan da berreskuratutako elementuen funtzioen identifikazioa, nahiz eta determinatu ahal izan diren elementuen kopurua esanguratsua den. Kopuru hauek aldakorrek dira aztarnategiaren arabera (lurraren azidotetasun maila, klimaren hezetasuna, prozesu post-deposizionalak...) eta bertan agertzen diren metalezko elementuen egoera hobe edo okerragoa izan daiteke. Hala ere, lan honetako ezezagunen kopuruak ikerketen parametro arruntetan sartzen dira.

Kategoria funtzionalak	Elementuen tipologikoak	Estatistikoa
Elementu-belikoak	Ezpata motza, espata luzea, armadura-plaka brigantinarra, A2 punta, B1 punta, B2 punta, B3 punta, B4 punta, B5 punta, P punta, Izarra, glandea, heldulekuaren beheko zatia, eta lantza-punta.	96 %16,08
Abeltzaintzarako eta nekazaritzarako elementuak	Igitaiak, aihotzak eta zintzari zatia.	6 %1,00
Ekidoekin loturiko elementuak	Ferra, ferra-iltzea eta geriko-belariak.	12 %2,01
Apaingarriak	Geriko-belariak, ezezagunak, paparekoa eta eratzuna.	7 %1,17
Eraikuntza-elementuak	Iltze-gorputzak, iltze-buruak, iltze txikiak, iltze ertainak, iltze handiak, errematxe-iltzea eta brida.	252 %42,21
Lan-tresnak	Zizelak eta aiztoa.	3 %0,50
Altzarigintza-elementuak	Giltzak, grapak eta ezarkinak.	7 %1,17
Ezezagunak	Katebegiak, herdoildutako egurrak eta ezezagunak.	214 %35,84

6. Irudia: Irulegiko metalezko materialen sailkapen funtzionala.

3.2.1.- Elementu belikoak

Armamentua, jendarte feudaleko elementu bereizezin bat da, ez soilik bere izaera erasokorra dela eta, botere eta prestigio adierazle bezala ere, lanketa handiko zenbait elementu balio handikoak baitira (Gutiérrez, 2003: 233). Horrela, elementu belikoei so eginaz, ñabardura bat egitea beharrezkoa da. Izan ere, elementu beliko bezala harturiko hainbat, ehizarako erabiltzea ere oso ohikoa zen, erasotzeko funtzioa duten ezpaten eta defentsarako funtzioa duten elementu-belikoen kasuetan salbu.

Defentsarako elementu nagusia gorputzerako armadura da. Aztarnategi honetan 44 armadura-plaka brigantinar edo “corazina” deituak agertu dira, hiru azpi-tipologia bereizten direlarik: errematxerik gabekoak, burdinazko errematxeak dituztenak eta letoizko errematxe doratuak dituztenak. Armadura mota hau, 1370. urte inguruan zabaltzen hasten da (Escalini, 2004: 395) eta baleztaren garapenari eta arku luzeen erasoari erantzun nahi izan zion. Nolabaiteko trantsizioko armadura bezala hartua da, sare-begiz eraturiko ehun metalikoaren eta plaka handiez osaturiko armaduren artekoa, askotan elkarrekin topatuko badira ere (Soler, 1993: 132). Izan ere, Erdi Aro Betean sare-begiz egindako ehun metalikoaren erabilerak balezten garapena ekarri bazuen, plaken armadura brigantinarrak ekarri zuen balezten garapen handiagoa, sastakai motako ezpatena, pikena, mazoena eta alabardena (González, 2011: 193).

Nafarroaren kasurako, XIV. mendearen lehen erdian ematen hasi zen armaduraren bilakaera hau, Iberiar Penintsulako eta Europako beste herrialdeen antzera (Fernández de Larrea, 2012). Gaztelan (González, 2014: 194) eta Katalunian (Ortega eta Esquembre, 2011: 79) agertu dira mota honetako zenbait objektu, nahiz eta ugarietak Italian aurkitzen diren, XIV. eta XV. mendeetako testuinguruetan (Vignola, 2003: 65; Escalini, 2004: 393; Redi, 2006: 251; Ermetti, Sacco eta Vona, 2008: 165). Italiaren moduan, Penintsula Iberikoan arnesez eginiko edo gorputz zati osoak burdin edo altzairuzko plaka handiekin eginiko babesak zertxobait berantiaragoak dira eta kasu hauetan armamentu arina deiturikoa zertxobait luzatzen da (Soler, 1993: 197). Irulegiren kasuan, berezia den letoizko errematxeak dituen armadura-plaka brigantinar bat dago, kanpoaldeko aurpegian herdoilduta iraun duen tela zati bat mantentzen baitu. 19/10.1011.16 sigla duen elementuak eta Italian agertutako beste batzuk (Escalini, 2004: 383) erakusten duten moduan, armadura-plaka hauek elkarren artean errematxe bidez josten ziren, lihozko telaz edo larruz eginiko bi txalekoren artean. Horrela, armadura brigantinarra jantzita irudikatuta, errematxez jositako txaleko baten itxura hartuko luke, barneko burdinazko babesak tapaturik (Le Duc, 1997: 259).

Defentsarako beste elementuak Irulegin agerturiko 10 izar edo “*tribuli*” deiturikoak dira. Antzinetetik Aro Garaikidera arte erabili dira eta eraso espero zen guneetan jartzen ziren lau punta zorrotzeko izar hauek. Zaldien apatxak zauritzeko erabili ohi zirela uste da, baina oinezkoetan ere zauri gogorrak eragin zitzaizkion. Hauek ere XIV-XV. mende arteko mailetan Italian agertu dira (Redi, 2006: 252; Ermetti, Sacco eta Vona, 2008: 165).

Antzerako kasua da agertu diren erasorako hiru elementurena, glande-arena, lantzaren heldulekuaren beheko zatiarena eta lantza zatiarena. Izan ere, tipologia hauek Antzinetetik ere erabiltzen ziren morfologian aldaketa gutxirekin. Hauek hemen ere ohikoagoak diren arren, XIV-XV. mendeetako testuinguruetan Italian (Ermetti, Sacco eta Vona, 2008: 163) eta Frantzia (Le Duc, 1997: 321) topatzen dira argitaraturik, aipaturiko elementuen oso antzekoak. Glandea Erdi Aroko mailetan agertu izana harrigarria badirudi ere, komeni da gogoraraztea, aztarnategia Burdin Arotik erabilia izan zela, eta baliteke objektu hori Erdi Aroan berrirabili izana, nahiz eta ez den baztertu behar garaian bertan sortu izana. Soler-ek honela dio, K.o. 1195-eko Marcos-eko Almohadeen eta gaztelarren arteko batailan agertutako glandearen erabilerari buruz:

“(…) muy presumiblemente utilizada como munición por los cuerpos especializados de honderos integrados en la infantería de los ejércitos cristianos y musulmanes. No es un caso único, ya que también han sido halladas bolas de piedra consideradas como munición para hondas dentro de un contexto arqueológico relacionado con la toma cristiana de la ciudad portuguesa de Silves.” (Soler, 2006).

Aipaturiko lantzaren heldulekuaren beheko zatiaz gain, Irulegin lantza-punta bat ere agertu da. Oso astuna izango zen lantza batena dirudi, zaldi gaineko kargetan (besapearekin heldurik eta eskumuturrarekin lagunduz) XII. eta XIV. mendeen artean “txokerako” erabiltzen ziren horietakoa (Soler, 2006). Gudu mota horren garapenak (balezten garapenak bezala) aipaturiko babes desberdinen garapena bultzatuko du, eta lantzak zalditeriari nagusitasuna emango badio ere, oinezkoen artean ere erabiltzen jarraituko da (Soler, 1993: 35). Rada-ko despopulatuan (Nafarroa) antzekoak aurkitu dira kronologia berdintsuan (Tabar, 1991-1992: 384).

Ezpatei begira, bi mota aurkitzen dira: 10 ezpata motz eta luze bat. Ezpata motzak esku batekin erabiltzekoak ziren, aho bakarrekoak eta jotzeko erabiliko ziren nagusiki. Honakoa dio Gonzálezek ezpata mota hauen inguruan:

“En la Edad Media solían ser empleadas por la infantería de los ejércitos en la lucha cuerpo a cuerpo. Al ser de fabricación más sencilla, no solamente por su tamaño sino por su menor calidad y ausencia de adornos, eran más baratas y accesibles a un sector poblacional más amplio que frecuentemente las utilizaba también como arma de defensa personal.” (González Castañón, 2011:189).

Hortaz, nahikoa ohikoak dira inguruko (Llanos, 1983A: 210; Llanos, 1983B: 30; Padilla, 1992: 216; Padilla, 2000: 104; Zabala, 2003: 46; Sarasola eta Moraza, 2011: 130) eta atzerriko (Demians, 1981: 439; Belli, 2003: 146) garai berdintsuetan, Goi Erdi Arotik ezagunak badira ere.

Ezpata luzea oster, egiteko garestiagoa eta garaiko mentalitatean zaldunaren edo nobleen arma kontsideratua zen (Oakeshott, 1991). Ez du punta zorrotzik eta orria indartsua eta zabala da. Beraz, bere funtzio nagusia jotzekoa edo moztekoa zela esan daiteke. Hauek ere, bertan zein atzerrian agertu izan dira (Le Duc, 1997: 300; Sarasola eta Moraza, 2011: 84; Azkarate eta Camino, 2013: 55), Erdi Aro amaierarako orrien morfologian aldaketa zenbaitekin (Oakeshott, 1991: 113; Soler, 1993; 2006).

Funtzio-belikoa duten tresnen artean azkenak, gezi- eta balezten dardo-puntak dira. Arkularien eta infanteriaren garrantzia handia zen Behe Erdi Aroan, gerra taktika batez ere higaduran oinarritzen baitzen. Arkuak antzinatik erabiltzen baziren ere baleztak XI. mendean aurkitzen dira Iberiar Penintsulan lehen aldiz (González, 2011: 146). Ikonografian, baleztak Gaztelan, Burgo de Osmako Beato-an eta Berlangako San Baudelio-ko pinturetan agertzen dira lehenengoz (Soler, 2006). Behe Erdi Aroan zehar baleztaren garapena nabarmenagoa bada ere, XIII. eta XIV. mendeetan oraindik arkuak garrantzia mantentzen zuen, baleztaren presentzia handituz zihoan arren (Bennett, 2010: 173). Izan ere, arku luzeen potentzia ez zen nahitaez balezta batena baino txikiagoa eta kargatzeko askoz errazagoak ziren (Soler, 1993: 61-65).

Aztarnategi honetan orotara 29 punta agertu dira eta morfologiari eta neurriari begiratuta, funtzioan eragin dezaketen hainbat azpi-tipologia sortu dira. Horrela, txortendun orratz itxura duen sekzio biribileko punta bat (A2 punta) dago, zenbait egileren ustez XIV. mendean agertutako testuinguruetan gezi-puntak direnak (Fabia, 1992: 263; González, 2007: 83). Txortendun orratz itxurako sekzio karratuko punta bat (P punta) ere agertu da, aurrekoa baino arinagoa eta XIII. menderako jada ezaguna dena arkuen gezi-punta gisara (Jessop, 1996: 195; De Luca, 2002: 475).

Helduleku tubularrekoak dira geratzen diren azpi-tipologietako puntak. Sekzio karratua duten orratz itxurako 8 puntak (B2 punta) XIV. mendeko testuinguruetan agertzen dira, eta nahiz eta egile guztiek ziurtasun bera ez izan, arkuen gezi-puntatzat dituzte. Hala ere, punta mota hau sare-begiz eraturiko ehun metalikoko babesaren aurka oso erabilgarria zen eta gainerako babesak agertu ahala eta baleztak garatu ahala, buru garatu eta astunagoa duten puntak ordezkaturik daude. Hauek ere inguru hauetan eta batez ere Italian eta Britainia Handian ager daitezke testuinguru kronologiko berdintsuan (Gambaro, 1985: 224; Fabia, 1992: 265; Manley, 1994: 113; Jessop, 1996: 195; Padilla, 2000: 104; Ermetti, Sacco eta Vona, 2008: 163; De Luca, 2002: 475).

Ondorengo bi puntak morfologiari begira lantza itxura dute, helduleku tubularreko punta motza (B4 punta) arku-gezia dela esan behar da eta helduleku tubularreko punta luzea (B5 punta) baleztarena ere izan daiteke, XIII. mendetik ezagunak diren Italian, Britainia Handian eta Frantzia aurkituriko puntak bezala (Demians, 1981: 445; Fabia, 1992: 265; Jessop, 1996: 195; De Luca, 2004: 404). Punta hauek, dena den, aurreko mendeetatik jada inguru hauetan ere ezagunak dira (Padilla, 1997: 151; Mansilla, 2012: 306; Escribano eta Solaun, 2013: 385).

Azkenik, helduleku tubularra dutenen artean bi azpi-tipologia bereiz daitezke. Batetik, mehetze baten ondoren sekzio karratua duten punta piramidal bikoitzeko 3 punta txiki (B1 punta) agertu dira, eta bestetik, morfologia bereko 13 punta handi (B3 punta). Txikiak gezi-puntenak izan badaitezke ere, handiak balezta-dardoena direla baieztatu daiteke, inguru hauetan eta atzerrian ere agertu diren kronologia berdineko puntak erakutsi bezala (Demians, 1981: 446; Fabia, 1992: 265; Padilla, 1995: 208; De Luca, 2004: 407; Dadá, 2005: 88-89; Redi, 2006: 250; Ermetti, Sacco eta Vona, 2008: 163; Sarasola eta Moraza, 2011: 42).

3.2.2.- Abeltzaintzarako eta nekazaritzarako elementuak

Orotara 6 abeltzaintzarako eta nekazaritzarako elementu identifikatu ditut, horien artean zintzarri zati bat, 3 igitai eta beste 2 aihotz. Landa-testuinguruan Erdi Aro osotik gutxi aldatutako morfologiak dituzte tresna hauek eta orain dela gutxira arte ia aldaketarik gabe iraun dute (Demians, 1981: 456; Sancho I Planas, 1992: 113; Amblas, Molera eta Ollich, 2008: 504; Goodall, 2011: 90, 98; Mansilla, 2012: 317). Gazteluak bezalako botere-guneetan agertzea ustekabekoa lirudikeen arren, kasu batean baina gehiagotan aurkitu dira Irulegiko mailen kronologia berdintsuetan (Gambaro, 1985: 227; Ortega eta Esquembre, 2011: 69). Zintzarri zatiari begira, esan daiteke abeltzaintza-jarduerak existitu zitezkeela, nahiz eta posible izan material hauek soldaduen beharizanen ondorioz gazteluan zeuden zaldi eta behorrenak izatea, oso zaila delako zintzarriaren neurria -eta hortik aberea- bere heldulekuarengatik jakitea.

Nekazaritzaren aldetik, agertzen diren elementuen inguruan iturri idatziek argi izpiren bat igor dezakete. Izan ere, Martinenak aipatzen duen bezala, agramondar eta beamondarren arteko bando-gerretan, askotan ordainketak etenda geratzen ziren eta alkateek herrietara jotzen zuten zuzenean haien errenten bila, zuten autoritateaz edo indarkeriaz baliatuz. Horixe bera da 1461erako Irulegirako aipatzen duen kasua:

“(...) los afectados recurrían en muchos casos a cobrar directamente las pechas, rentas y tributos de los pueblos, unos obteniendo para éllo cédula real y otros valiéndose de su propia autoridad y medios coercitivos de que disponían. En 1461, el alcaide del castillo de Irulegi se cobraba por su mano la paga sobre la pecha de los labradores de Aranguren, Ilundain y Laquidain.” (Martinenak, 1994: 434).

Gazteluan zaintza-lanetan zeuden soldadu gutxiek zuzenean beraien kabuz uzta bilduko zutela pentsatzea gauza arraroa da, lehenago pentsa baitaiteke nekazariak uzta bildu ondoren lapurtuko zutela. Hala ere, XII. mende amaierako Marcos-eko guduari dagozkion soldadu batzuen armekin batera igitaiak aurkitu zituzten eta darabilten hipotesiaren arabera, gudurik ez zenean hornikuntzarako arpilatzeak egiteko erabiliak izango ziren; borroka-testuinguruan nekazariak alde eginda edo ezkutatua egongo liratekeelako (Soler, 2006). Baliteke, beraz, Irulegin agerturiko igitai eta aihotzak horretarako erabili izana.

Dena den, ez da bestelako hipotesirik baztertu behar. Izan ere, zenbait gaztelutan ortuak edo baratzeak bezalako gune produktibo propioak izatea ohikoa zen, kontuek ortutxo edo “hortet” delakoak aipatzen baitituzte, batzuetan alkatearen aisialdirako eta hornikuntzarako (Martinena, 1994: 260). Akaso, aktibitate horietarako izan zitezkeen aurkituriko nekazaritzarako elementuak.

3.2.3.- Ekidoekin loturiko elementuak

Ekidoekin loturiko 12 elementu identifikatu ahal izan dira, 2 ferra, 2 gerriko-belarri eta 8 ferra-iltze, hain zuzen ere. Ferren kasuan, bata osorik dago iltzetxo bat mantenduz eta behor edo zaldi baten aurreko apatxari dagokio. Bestea berriz, zatitxo bat da eta hartzen duen angelua kontuan izanda zaldiarena edo behorarena ere izan daiteke. Biak ala biak, Behe Erdi Aroko tipologiakoak direla esan daiteke, Ingalaterraren kasuan 1350. urte ingurutik nagusitzen den tipologia delako (Clark, 2004: 100). Europako landa eremuetan ferren ugartzea XI. eta XII. mendeetan eman zen, bobidoetan nahiz ekidoetan, batez ere aurre-aldeko apatxetan, lanean gehien sufritzen zutenak zirelako. Ferrak, errementariaren edo ferratzailearen tailerlean egin ohi ziren, animalia bakoitzaren hankari egokitua behar zuelako (González, 2011: 234). Ferra-iltzeen kasuan, afera zalantzarriagoa da, iltze-txiki arruntetatik bereizteak dakarren zailtasunagatik. Hauen kasuan ere, buru ezberdinak dituzte eta kolpeak jaso izanagatik okertuta ageri dira. Batzuk XIII-XIV. mende artean datatutako tipologietan kokatzen dira eta besteak XV-XVI. mende artean datatutakoetan (Gambaro, 1985: 234; Goodall, 2011: 364; Mansilla, 2012: 322). Forma trapezoidaleko 19/08.1002.02 eta 19/11.1020.59 gerriko-belarriak ostera, bibliografiak erakusten duen moduan apaingarri pertsonalak baino zaldien eserlekuekin zerikusia izan zezaketen tipologiak dira, nahiz eta ez dagoen hori zurrun baieztatuzko frogarik. Bi hauek burdinazkoak dira eta 6 cm

luze eta 4 cm zabal dituzte gutxi gora behera. Lehenak orratza ere mantentzen du eta bigarrenak gerriko-belarria uhalarekin lotzeko burdinazko xaflatxoa.

Elementu hauekin gazteluaz esan daitekeenari dagokionez ziurgabetasunak dira nagusi. Izan ere, izan zitezkeen garai horretan egin ziren mantentze-lanetarako edo egunerokoan karga astunen bat garraiatzeko gurditik tiraka erabilitako behor edo zaldien elementuak. Era berean, izan zitezkeen soldaduek haien garraio pertsonala eta gerrarako baliabide bezala erabil zitzaizketenenak.

3.2.4.- Apaingarriak

Bilduma honetan 7 dira: 3 gerriko-belarri, 2 apaingarri ezezagun, eraztun bat eta paparreko bat. Eraztuna brontzekoa da eta ez du apaingarri berezirik. Horrelako elementuak antzinatik aurkitzen dela esan behar da eta belaunaldiz-belaunaldi ere pasa izaten direla erabilera pertsonaleko objektu berezi hauek.

Paparrekoa burdinazkoa da eta XV. mende amaierako kronologia estratigrafikoa du. Ez da oso egoera onean aurkitzen, zati bat apurtuta baitu eta orratza ez da ongi kontserbatzen. 5,5 cm-ko diametroa du eta sekzioa erdi karratua. Antzerakoak aurkitu izan dira mende bat edo mende erdi lehenago, bai inguruan eta baita atzerrian ere (Demians, 1981: 482-483; Gambaro, 1985: 227; Belli, 2003: 418; Ballarin, 2007: 131; Sarasola eta Moraza, 2011: 34). Apaingarri ezezagunak, ezkutuak ageri dituzten kobrezko zintzilikario edo apaingarrien zatiak dira, XV. mende hasierako kronologia estratigrafikoa dutenak. Apaingarri gisara erabiltzeko kobrezko xaflatxo lau-angeluar hauen antzerakoak inguruan eta atzerrian ere agertu dira (Demians, 1981: 482-483; Padilla, 1994: 202; Clark, 2004: 64, 67; Padilla, 2004: 134; Sarasola eta Moraza, 2011: 41; Ortega eta besteak, 2013: 153; Agirre-Mauleon, 2016: 83).

Gerriko-belarriei dagokionez, hiru agertu dira (ekidoekin erlazonatutako burdinazko belarri trapezoidalak kenduta). Hauek ez lirateke soilik gerriko edo zapatetan erabiliko, poltsak ixteko erlazonatutako materialak izan daitezke (González, 2011: 366). Irulegin aurkitutakoen artean berezia da brontzekoa den 19/10.1002.34 sigla duen objektua, gerrikorako metalezko apaingarria baita, oso landua. Luxuzko gerriko-belarriak dekorazioa oso fina du, damaskinatu-lanaz egina. Kolore berdexka du eta prestigioa erakutsi zezakeen elementua da. 12,5 cm neurtzen dituen objektu honen barnetik uhal bat pasatuko zen, seguruenik. 19/11.1011.01 sigla duen gerriko-belarria ere brontzean egina da eta apaingarri pertsonala dela ematen du, lanketa fina nabaritzen zaiolako.

Orotara 3,5 cm luze-zabal neurtzen dituen ongi kontserbaturiko objektu honek morfologiari dagokionean bizkarra ematen ari diren bi “D” letren elkarketa dirudi. Gisa berekoa da 19/11.1011.24 sigla duen objektua eta besteak ez bezala orratza ere mantentzen duen arren, egoera okerragoan dago. Mota hauetako gerriko-belarriak ere ezagunak dira garai berean (Belli, 2003: 421; Ermetti, Sacco eta Vona, 2008: 165; Bayrou, 1990-1991: 75; Goodall, 2011: 356; Ortega eta alii, 2013: 153).

Azkenik, brontzezko eraztuna dago, apaindura berezirik ez duena. Erdi Aroan ohikoak dira horrelakoak, inguru hauetan (Ibañez, 2009: 213) eta atzerrian (Manley, 1994: 113; Goodall, 2011: 330).

3.2.5.- Eraikuntzarako elementuak

Eraikuntza-elementuak dira bildumako ugariak, 252 identifikatu ahal izan direlarik. Brida bat, 123 iltze-gorputz, 6 iltze-buru, errematxe-iltze bat eta forjan egindako osorik dauden 121iltze ageri dira. Azken hauek tamainaren arabera sailkatu ditut (buruaren forma delarik hauen artean ondorengo azpi-sailkapena), funtzioari begira gehiago esan dezakeelako. Izan ere altzari fin batean edo kontraleiho fin batean ez da iltze lodiegirik komeni eta aldiz, gazteluko atear lotzeko iltzeek handiak izan beharko dute. Ildo horretatik, errematxe-iltzearen neurriak erakusten du ez zela egitura handi bat eusteko izango, zerbait errematxatzeko edo josteko erabiliko zen, bere antzekoek iradoki modura (Goodall, 2011: 189). Bestalde, “L” itxurako burua duten iltzeak gauzak zintzilikatzeko egokiagoak dira gainerakoak baino (buru biribilekoak, lau-angeluarrak...) eta “T” itxurakoak batez ere zurezko taulekin zoruak osatzeko erabili ohi ziren (Padilla, 2004; Mansilla, 2012).

Horrela, 0 eta 5 cm arteko iltze txikiak 50 dira, 5 eta 10 cm arteko iltze ertainak 69 eta 10 cm-tik gorako iltze handiak 2. Iltze-gorputzek burua falta dutenez, baliteke haien zatiren bat ere falta izatea, eta beraz, hauen neurriak kontu handiz hartu beharrekoak dira. Batez ere XV. mende erdialdeko dorrearen erabilera-zoruetan eta XV. mende amaierako kaperaren suntsiketa mailan agertu dira gehien, nahiz eta bestelako mailetan ere agertzen diren kopuru txikiagoetan. Hori gauza logikoa da, kontuan hartzen bada behin baino gehiagotan konponketak behar izan zituzten egitura handienak dorre nagusia eta kaperaz zirela, nahiz eta harresiaren zatiak ere berri behar izan. Hori frogatzen du dorre nagusia “garitatu”⁵ zirela dioen 1371ko dokumentu idatziak:

⁵ Dorrea “garitatzea”, egurrezko egiturekin dorrea inguratzen duen pasabide gotortu bat eraikitzea da.

“Item, en el castieillo de Yrurlegui, es assaber en fazer de nueuo la cubierta de la tor mayor del dicho castieylo de vigas, de cabrios et de tablas et de losa; et en fazer tres cambras et dos puertas nueuament en la dicha tor; las quuales eran muyt necessarias, por razon que no auia cambra nin puerta alguna en la dicha tor de grant tiempo a aca, et en goaritar la dicha tor alderredor de tabliços de robre.” (AGN, Comptos, Reg. 141, 1371, fol 77 v.).

Baina egitura nagusi horiez gain, egon baziren bestelako egiturak ere. Izan ere, 1318an tenienteari ordainketa, dorre nagusia eta berari itsatsita leudekeen etxeak egurrez berreraikitzea, eta zisterna konpontzea agintzen zuen kontuen-ganberako agiriak hori erakusten du:

“Pro reficiendo domibus castris de Yrurlegui et stagiis turris maioris qui corruerant, dicta terre recooperianda, pro cisterna reparanda et aliis operibus ibi necessariis, sub precio taxato, 30 lib.” (AGN, Comptos, Reg. 17, 1318, fol. 19v, 47r.).

Materialei begira, zehazki 1002 unitate estratigrafikoan agertutako iltzeek hori iradoki dezakete. Dena den, kontuan hartu beharrekoa da bigarren mailako deposizioan aurkitzen direla, eta beraz, ez dutela zertan beraien jatorrizko posizioan egon (abandonuaren testuinguruan baitaude).

Gainerako aztarnategietan aurkitutako iltzei dagokionez, oso ohikoak dira horrelakoak aurkitzea, gaztelu bat materialki eraikin bat delako (Gambaro, 1990: 389; Padilla, Padilla, 1996; Padilla, 2003; Zabala, 2003: 50; Belli, 2003: 431; Ortega eta Esquembre, 2011: 73; Goodall, 2011: 189; Mansilla, 2012: 312; González, 2014: 190; Agirre-Mauleon, 2016: 83).

Bestalde, 19/10.1011.43 sigla duen bridaren kasua berezia da. Izan ere, diametroan 4 cm luze eta 3,3 cm zabal dituen elementu hau burdinazko objektu mehe eta fina da eta biribilduta brida itxura hartzen du, zerbaiti eutsi nahiko balioke bezala. Funtzioari begira brida bat da, agian hasieran beste elementu bat izan eta brida bezala berrerabilia izan zitekeen, lanketa nahikoa fina erakusten baitu eta hori ez da ohikoa brida batengan. Tresna honek beraz, metalaren kasuan oso ohikoa den berrerabiltzea erakusten du, Irulegiko beste zenbait elementuetan ere ikusten dena (19/08.1002.04 sekzio hirukia duen aho bakarreko ezpata motzaren kasuan esaterako. Apurtu ondoren, egurren batean edo beste nonbait sartzeko erabilia izan zen, orria puskatu zen tokian nonbait sartzeko orduan emandako kolpeak ikusten direlarik).

3.2.6- Lan-tresnak

Tresna hauek orokorrean ez ziren konplexuak eta aurreko mendeetatik erabiltzen ziren berdintsuak ziren (Izquierdo, 2008: 197). Irulegiko lan-tresnak soilik hiru aurkitu dira, 19/10.1020.51 sigla duen egurra lantzeko zizela (harria lantzeko meheegia baita), 19/11.1020.56 sigla-dun harria lantzeko zizel txikia eta 19/11.1020.86 sigla duen aizto bat. Hirurak hegoaldeko kaperako XV. mende amaierako suntsiketa mailan agertu dira (1020 UE-a) eta hirurak ere Erdi Aroko azken mendeetan nahikoa ohikoak direla esan daiteke bai bertan eta testuinguru europarrean ere (Aiztoaren kasuan: Zabala, 2003: 51; Helbrook eta Thomas, 2005: 68; Ortega eta Esquembre, 2011: 73; Goodall, 2011: 114; Escribano eta Solaun, 2013: 386; eta zizelaren kasuan: Bayrou, 1990-1991: 75; Goodall, 2011: 14; González, 2014: 197). Sintesian, erregistro eskasa baina adierazgarria da, eraikuntzarako elementuekin gertatzen zen bezala, zurgintza- eta berreraikuntza-jarduerak erakusten baitituzte. Tresna hauen hipotesiak nahikoa argiak dirudite, izan ere, prozedura positiboekin erlazionatuta kaperaren berreraikuntzarekin lotuta egon daitezke. Prozedura negatiboekin erlazionatuta aldiz, suntsiketaren ostean berrerabiltzeko moduan zeuden materialen erauzketarako erabilitakoak izan daitezke. Horrela, suntsiketa baten kontrako zaharberritzearen edo gaztelua desegitearen lekuko izan daitezke.

3.2.7.- Altzarigintza-elementuak

Altzarigintza-elementu bezala 7 objektu sailkatu ditut. Hiru burdinazko giltza, grapa bat eta hiru ezarkin. Giltzen kasuan, bi txiki (6,5 cm luze inguru) eta bat handiagoa (10,5 cm luze) agertu dira, hirurak XV. mendeko egitura nagusietatik kanpoko 1002 UE-an. Neurriagatik, baliteke handiena aterean bateko giltza izatea eta beste biak finagoak eta landuagoak direnez, kutxa batenak. Giltza mota hau ezaguna da kronologia honetan, baita inguruan ere (Ibañez, 2009: X; Goodall, 2011: 272; Agirre-Mauleon, 2016: 83). Grapak ere ohikoak dira eta bere neurri txikiak erakusten du bere erabilera, esaterako, telaren bat edo nonbait josteko izan zitekeela (Goodall, 2011: 172). Gainerako hiru ezarkinak ere nahikoa ohikoak dira eta ate, leiho edo armairuen bisagren zatiak lirarteke (Zabala, 2003: 52; Goodall, 2011: 188, 208, 214; Simmons, 2011: 270).

Beraz, eraikin eta espazio desberdinen egurrezko egiturekin lotutako elementuen (ateen, leihoen...) eta biltegiratzeko elementuen (kutxen, armairuen...) presentzia erakusten dute altzarigintza-elementu hauek.

3.2.8- Ezezagunak edo zehaztugabeak

Eta azkenik, bigarren multzo handiena dago, 217 elementu ezezagun edo funtzio determinatu-gabeena. Talde honen zergatiak anitzak dira: elementuen kontserbazio-baldintza txarrak, interpretatzeko zailtasunak, funtzioa erakusten ez duten morfologia osoen gabezia... Hala ere, banaketa bat egin ahal izan da. Horrela, 10 katebegi, hiru herdoildutako egur zati eta ezezagunak diren 204 elementu-zati daude, esan bezala, askotan herdoilduta eta egoera txarrean, prozesu post-deposizionalen ondorioz. Hauek nagusiki dorrean eta hegoaldeko kaperan agertu badira ere, ia maila guztietan aurkitzen diren elementuak dira. Katebegien kasuan 19/08.1002.15 da osorik-edo agertzen den bakarra eta gainerakoak bezala, ez dago jakiterik zehazki zertarako erabilitako kateen zati izan ziren. Elementu hauek ere garai horretan ohikoak ziren, nahiz eta morfologia eta neurri berekoak ez diren aunitz (Goodall, 2011: 330).

3.3.- Datuen interpretazioa: objektuak, testuinguru estratigrafikoa eta erabilera

KRONOL. →	-1350	1350- 1400	1400-1450		1450-1500			CA. 1500				IND.	UE GABE	GUZT.
	UE 1026	UE 1101	UE 1025	UE 1022	UE 1013	UE 1014	UE 1015	UE 1011	UE 1002	UE 1010	UE 1020	UE 1016	UE gabe	
Belikoak		2		2	9	6		50	8	3	4	6	4	96
Lan-fresnak											3			3
Abeltzaintza.					1	1		2		1	1			6
Apaingar.			2		1			2	2					7
Eraikuntza.	1			7	52	21	1	68	37		49	14	2	252
Ekidoekin l.					1				7		3	1		12
Ezezagunak	2	3		12	49	23		67	21	1	32		7	214
Altzari.				1	1			1	3				1	7
Guztira	3	5	2	22	114	51	1	191	78	5	90	21	14	597

7. Irudia: Irulegin induskatutako metalezko elementuen sailkapen funtzional-kronologiko-espaziala.

Taulan ageri den bezala, materialen ia eraikuntza-elementu denak XV. mende erditik aurrerako mailetan agertu dira. Funtzio nagusia eraikuntzarena izango zuten eta gaztelu honi dagozkion kontuen ganberako dokumentuek erakusten duten gisan, ia urtero berriro beharreko egurrezko egiturak josteko eta konpontzeko erabiliak izan

zitezkeen. Gehienak hegoaldeko kaperan eta dorrean agertzen dira, normala denez, eraikuntza-egitura konplexuenak direlako. Bestalde, dorreko suntsiketa-maila den 1011 UE-an bereziki asko agertzen dira, elementu-belikoen kopuru azpimarragarri batekin (gainerakoan maila ezberdinetan sakabanaturik dagoen elementuen erdia baino gehiago baitago) eta elementu ezezagunen kopuru esanguratsu batekin batera. Honen aurrean, bi hipotesi maneiatu dira. Batetik, ageri den elementu-beliko andanak salatu bezala, mende amaieran eman ahal ziren guduen suntsiketen ondorio izan zitezkeen eraikuntza-elementu, elementu ezezagun eta elementu-beliko horien guztien agerpena (beste mailetan agertutako material belikoez iradokitzen duten moduan). Bestetik, XV. mende amaierarako baketzen zihoazen bando-gerren ondoriozko suntsiketa izan beharrean, gazteluak garrantzi estrategikoa galdu izanagatik eta koroak zituen gastu handiengatik gaztelua ongi zaindu ez izanaren ondoriozko ezbehar baten lekuko izan zitezkeen. Gainera, hipotesi hori onartuta ere, logikoa da elementu-belikoak agertu izana, normalean armak dorre-nagusietan gordetzen baitziren (Martinena, 1994). Horrelakorik gertatu balitz, gaztelua desegiteko errege-aginduak are zentzu gehiago hartuko luke, onura baino kalte gehiago (jada estrategikoa ez den gazteluko konponketen eta gazteluzainaren gastuak, barne-etsaien eskuetan erortzeko arriskua...) ekarriko lukeen gaztelu baten suntsitzeak logika gehiago baitu. Dena den, ez dago ebidentzia argirik hipotesi bat edo bestea guztiz baieztatzeko.

Ekidoekin loturiko elementuek ere beren garrantzia dute (2 ferra, 2 gerriko-belarri eta 8 ferra-iltze) eta batez ere muinoan egitura guztien gainetik zegoen XV. mendeko abandonu mailarekin erlazionatzen dira. Honek, zaldi eta behorrek gurditik tiratzeko erabili izanaren hipotesia indartzen du, batez ere gaztelua desegiterako garaian berrerabiltzeko hartuko ziren harri eta egur zati astunak garraiatzeko. Hala ere, ez da baztertzekoa behin gaztelua abandonatu ostean geratutako egiturekin korta moduko bat osatu izana, dokumentuetan (ohikoa denez) horrelakorik agertzen ez bada ere (Martinena, 1994). Bestalde, asko ez diren gainerako elementu ia guztiak hegoaldeko kaperako XV. mende amaierako suntsiketa-mailan azaldu ziren, izaera horretako bigarren mailako depositu batean, eta beraz, ez dago asko esaterik.

Beste produkzio jarduera bati helduz, abeltzaintzarako eta nekazaritzarako elementu guztiak (zintzarri zati bat, hiru igitai eta bi aihotz) dorrearen maila ezberdinetan agertu dira. Zintzarri zatiari begira, esan daiteke abeltzaintza-jarduerak existitu zitezkeela, edo izan daiteke material hauek soldaduen beharrianak asetzeko zaldi eta behorrenak izatea.

Kasu honetan harrigarria gerta daiteke hegoaldeko kaperan agertu izana, baina izatez ez da hainbesterako, suntsiketa-maila dela (bigarren mailako deposizioan daudela) ikusirik. Nekazaritzaren aldetik, gainerako aihotz eta igitaiak dorrean agertzen dira, erabilera- edo suntsiketa-mailetan. Orain arte lanean maneiatu diren hipotesien inguruan ez du gauza berririk esaten. Soldaduek gudu garaietan hornikuntzarako arpilatzeak egiteko edo baratzeak bezalako gune produktiboetarako erabiliak izan zitezkeen tresna hauek, bi kasuetarako dorre-nagusian kokatu zitezkeen biltegian (Martinena, 1994) jasota egon zitezkeelako.

Lan-tresna bakarrak aldiz, hegoaldeko kaperaren XV. mende amaierako suntsiketa mailan agertzen dira. Hiru soilik (bi zizel eta aizto bat) diren arren eta orokorrean konplexuak ez izan arren, zurgintza- eta berreraikuntza-jarduerak erakusten dituzten tresnak dira. Tresna hauen hipotesiak nahikoa argiak dirudite, izan ere, prozedura positiboekin erlazionatuta kaperaren berreraikuntzarekin lotuta egon daitezke. Prozedura negatiboekin erlazionatuta aldiz, suntsiketaren ostean berrerabiltzeko moduan zeuden materialen erauzketarako erabilitakoak izan daitezke.

Apaingarriei dagokionez, espazioan eta denboran gainerakoak baino barreiatuago daude. Material hauek (3 gerriko-belarri, 2 apaingarri ezezagun, eraztun bat eta paparreko bat) ohikoak dira bertan eta atzerrian ere Behe Erdi Aroko aipaturiko kronologietan. Hauek ez lirateke soilik gerriko edo zapatetan erabiliko, poltsak ixteko erlazionatutako materialak ere izan baitaitezke, nahiz eta horietako batzuen kostu altuak eta produzitzeko erabilitako lanketa finak (gerriko-belarri bat damaskinatu lan fina duen luxuzko elementua da) estatusa erakusteko izan zitezkeela pentsarazten duen.

Altzarigintzarekin loturiko elementu gehienak ere espazioan nahikoa barreiatuta ageri dira XV. mende hasieratik amaierara bitarte. Beraz, hiru burdinazko giltza, grapa bat eta hiru ezarkinak, eraikin eta espazio desberdinen zurezko egiturekin lotutako elementuen (ateen, leihoen...) eta biltegiratzeko elementuen (kutxen, armairuen...) presentzia erakusten dute.

Azkenik, funtziorik determinatu gabeko elementu ezezagun gehienak XV. mende amaierako dorrearen eta kaperaren suntsiketari, eta gunearen abandonuari dagozkio, nahiz eta aurreko mailetan ere nahikotxo agertzen diren. Hau ere gauza logikoa da, suntsiketa egoera batek (suteek...) elementuak kaltetzen dituelako, abandonu egoera batek bezala (hezetasuna...).

4.- EMAITZAK ETA ETORKIZUNERAKO PROPOSAMENAK

4.1.- Emaizta historikoak

Edukiari helduz, baliabide historiografikoak eta metalezko elementuak aztertu ondoren lanerako funtsezko erreminta izan den datu-basea eraiki ahal izan da, materialen oinarritzko erregistro bezala erabili dena.

Aipaturiko erregistroari begira ikus daitekeenez, 597 metalezko elementu agertu dira 2008, 2009, 2010 eta 2011 urteetako kanpainetan (589 elementu burdinazko, 5 brontzezko eta 3 kobrezko). Kronologia estratigrafikoari so eginez, XIV. mendetik XV. mende amaierara doazen elementuak dira, gehienak XV. mendeko suntsiketa- eta abandonu- mailetan daudelarik, batez ere dorrean eta hegoaldeko kaperan.

Bestalde, ebidentzien tipologietan sartuz, materialen ia erdia eraikuntza-elementuak dira eta funtzio nagusia eraikuntzarena izango lukete. Gaztelu honi dagozkion kontuen ganberako dokumentuek erakutsi bezala, ia urtero berriro beharreko egurrezko egiturak josteko eta konpontzeko erabiliak izango ziren.

Ezezagunen talde-tipologikoa da hurrengo handiena, %35-arekin. Askotan zatituta eta erdoilduta egoteagatik funtzioa determinatu ezin zaien elementu hauek asko diren arren, ikerketen parametro arruntetan sartzen direla esan behar da. Bestalde, burdinaren kasuan oso ohikoak diren berrerabiltzeak eta konponketak nabaritu ahal izan dira eta horrek erabileraren inguruan informazio aberatsa erakusten badu ere (elementua erabiltzailearen beharretara egokitzen delako) tipologikoki identifikazioa zailtzen du.

Ondorengo talde-tipologiko ugariena elementu-belikoena da, %16-arekin, eta azpi-tipologia anitz eta aberatsa aurki daiteke (ezpata motzak eta luzea, armadura-plaka brigantinarrak, zazpi gezi- edo dardo-punta mota, izarrak, glandea, heldulekuaren beheko zatia, eta lantza-punta). Armamentua, jendarte feudaleko elementu bereizezin bat da, eta are gehiago Irulegiko gaztelua bezalako botere-gune batean. Elementu hauetan ikus daiteke nola Erdi Aroan zehar, armamentu konkretu baten bilakaerak, besteen bilakaerak eta gerra egiteko moduetan aldaketak ere ekarri dituen. Horretaz gain, badira zenbait elementu-beliko estatusa erakusteko ere erabili zitezkeenak, haien lanketa finek eta eduki ohi zituzten kostu altuek salatzen duten gisan.

Gainerako tipologiaren artean kokatzen dira nekazaritzarako eta abeltzaintzarako elementuak (zintzarri zati bat, hiru igitai eta bi aihotz). Zintzarri zatiari begira, esan daiteke abeltzaintza-jarduerak existitu zitezkeela, nahiz eta izan daitekeen material hauek soldaduen beharrezkoak asetzeko zaldi eta behorrenak izatea.

Nekazaritzaren aldetik, gazteluan zaintza-lanetan zeuden soldaduek gudu garaietan hornikuntzarako arpilatzeak egiteko erabiliak izan zitezkeen, borroka-testuinguruan nekazariak alde eginda edo ezkutatua egongo liratekeelako. Bestalde, zenbait gaztelutan “hortet” delakoak edo baratzeak bezalako gune produktibo propioak izatea ohikoa zen, eta agian Irulegin egon zitezkeen horrelakorik.

Ekidoekin loturiko elementuak ere badaude (2 ferra, 2 gerriko-belarri eta 8 ferra-iltze) eta garai horretan egin ziren mantentze-lanetarako edo gurditik tiraka erabilitako behor edo zaldien elementuak, edo soldaduek haien garraio pertsonala eta gerrarako baliabide bezala erabili zitzaizketen zaldi edo behorrenak izan zitezkeen.

Apaingarriei dagokionez, bilduma honetan 7 dira (3 gerriko-belarri, 2 apaingarri ezezagun, eraztun bat eta paparreko bat). Material hauek ez lirateke soilik gerriko edo zapatetan erabiliko, poltsak ixteko erlazonatutako materialak ere izan baitaitezke, nahiz eta horietako batzuen kostu altuak eta produzitzeko erabilitako lanketa finak (gerriko-belarri bat damaskinatu lan fina duen luxuzko elementua da) estatusa erakusteko izan zitezkeela pentsarazten duen.

Agerturiko lan-tresnak hiru soilik (bi zizel eta aizto bat) diren arren eta orokorrean konplexuak ez izan arren, zurgintza- eta berreraikuntza-jarduerak, edota eraikinetako materialak berrerabiltzeko desegiteak erakusten dituzten tresnak dira.

Altzarigintza-elementu bezala 7 objektu sailkatu dira. Hiru burdinazko giltza, grapa bat eta hiru ezarkin eta eraikin eta espazio desberdinen egurrezko egiturekin lotutako elementuen (ateen, leihoen...) eta biltegiratzeko elementuen (kutxen, armairuen...) presentzia erakusten dute.

Atalarekin amaitzeko, lan hau bukatu dagoela azpimarratu nahi nuke. Izan ere, marrazkiez gain, ongi legoke etnografia eta ikonografiaren ikerketekin osatzea. Bestalde, Nafarroako garai bereko argitaratu gabeko bildumekin alderaketak egitea ere osatzeko geratzen den lan bat da.

4.2.- Materialen kontserbaziora begira zenbait proposamen

Epe luzera bere kontserbazioa lortzeko, materiala ahal den bezainbat egonkortzea komeni da, materialean dagoen informazio arkeologiko gehien mantentzeko asmoz eta ahal den bezainbat itzulgarritasuna mantenduz (Arabako Zaharberitze Zentroa, 2015: 3). Tratamenduari begira, aurretik Martinez Txoperenak materialei eman zien berdina proposatzen da gainerako teknikarien artean ere (Silvestre, 1987: 368), behin objektua lehortu ostean, “Paraloid B72”-a aplikatzea.

Zehazki, Txoperenak berak ere materialei tratamendua eman osteko bigarren edo hirugarren urtean berriro ere tratamendua errepikatzea gomendatzen du (Txoperena, 2016: komunikazio pertsonala). Bestalde, egokia litzateke materialak sartuta dauden poltsa bakoitzean silize gel-a jartzea, hori egiteko baliabide ekonomikorik balego. Amaitzeko, esan tratamendua pieza bakoitzari egokitu beharko zaiola, horrelako elementu-kopuru handia izanda, behar ezberdinak eduki ditzaketelako (Barrio, 1992: 154).

5.- ERANSKINAK

5.1.- Bibliografia

AGIRRE-MAULEON, J. (zuz.) (2016): *San Adrian-Lizarrate. Gipuzkoako historiaren igarobidea*, Aranzadi Zientzi Elkarte: Donostia.

AGN, COMPTOS, REG. 17, 1318, FOL. 19V.

AGN, COMPTOS, REG. 141, 1371, FOL 77 V.

ALMANSA SANCHEZ, J. (2011): “Arqueología para todos los públicos. hacia una definición de la arqueología pública «a la española»”, *Arqueoweb*, 13, 87-107. orr.

AMBLAS, O., MOLERA, J., ETA OLLICH, I. (2008): “Estudio arqueometalúrgico: La herrería medieval de l’Esquerda, siglos XII-XIII dc (Roda de Ter, Catalunya)”, *VI Congreso Ibérico de Arqueometría*, 500–509 orr.

ARABAKO ZAHARBERRITZE ZENTROA (2015): *Kontserbazioa eta arkeologia*. Arabako Foru Aldundia.

ARMENDÁRIZ MARTIJA, J. (2008): *De aldeas a ciudades: el poblamiento durante el primer milenio a. C. en Navarra*, Institución Príncipe de Viana: Pamplona.

AZKARATE GARAI-OLAUN, A. ETA GARCÍA CAMINO, I. (2013): *Erakusketa. Baskonia, bitarteko lurra. Hileta-errituak mugan*, Bizkaiko eta Arabako Foru Aldundiak: Gasteiz eta Bilbo.

BALLARIN, C. (2007): “L’Habitat de Naux á Colayrac-Saint-Cirq (Lot-et-Garone): Une maison forte de bourgeois?”, *Archéologie Médiévale*, 37, 111-145 orr.

BARRIO MARTIN, J. (1992): “El proceso de restauración y conservación de un conjunto de armas de hierro. Aproximación a su estudio tecnológico y cultural”, *CuPAUAM.*, 19, 145-177. orr.

BAYROU, L. (1990-1991): “L’Eglise Sainte-marie de Peyrepertuse (Château de Peyrepertuse, Commune dd Duilhac-sous-Peyrepertuse). Les fouilles archéologiques”, *Archéologie Du Midi Médiéval*, VIII-IX, 39-98 orr.

BELLI, M. (2003): “I Metalli”, In Bianchi, G. (ed.): *Campiglia. Un castello e il suo territorio. I. Ricerca storica. II. Indagine archeologica*, All’Insegna del Giglio: Firenze, 414-437 orr.

BELLI, M. (2004): “I metalli”, In Quirós del Castillo, J.A. (ed.): *Archeologia e storia di*

un castello apuano. Gorfigliano dal medioevo all'età moderna, All'Insegna del Giglio: Firenze, 140-146 orr.

BELLI, M. (2001): “Manufatti metallici: un confronto fra Rocca San Silvestro e Campiglia Marittima”, In Pietro Brogiolo, G. (ed.): *II Congresso Nazionale di Archeologia Medievale*, All'Insegna del Giglio: Firenze, 1-7 orr.

BRAVO, H. (2008): “Registro de los materiales arqueológicos recuperados en el castillo de Irulegi 2008 (Valle de Aranguren, NA)”, editatu-gabea.

BRAVO, H. (2009): “Registro de los materiales arqueológicos recuperados en el castillo de Irulegi 2009 (Valle de Aranguren, NA)”, editatu-gabea.

BRAVO, H. (2010): “Registro de los materiales arqueológicos recuperados en el castillo de Irulegi 2010 (Valle de Aranguren, NA)”, editatu-gabea.

BRAVO, H. (2011): “Registro de los materiales arqueológicos recuperados en el castillo de Irulegi 2011 (Valle de Aranguren, NA)”, editatu-gabea.

BUCES ETA BESTEAK (2013): “Un enclave estratégico en la Cuenca de Pamplona: el castillo medieval de Irulegi (Lakidain, Navarra). Balance de los trabajos arqueológicos (2007-2012)”, *Trabajos de Arqueología Navarra*, 25, 142-167. orr.

BUCES ETA MORAZA (2009): “Memoria de la consolidación de paramentos del yacimiento arqueológico del castillo de Irulegi (III campaña arqueológica, Agosto 2009)”, Editatu-gabea.

BUCES ETA MORAZA (2009): “Memoria de la consolidación de paramentos del yacimiento arqueológico del castillo de Irulegi (V campaña arqueológica, Agosto 2011)”, Editatu-gabea.

BUCES ETA MORAZA (2010): “Memoria de la consolidación de paramentos del yacimiento arqueológico del castillo de Irulegi (IV campaña arqueológica, Agosto 2010)”, Editatu-gabea.

CASAS, J. ETA NOLLA, J. M. (2011): *Instrumental de hierro de época romana y de la antigüedad tardía en el N.E. De la Península Ibérica*, Publishers of British Archaeological Reports: Oxford.

CLARK, K. (2005): “From Valves to Values”, In Colin Casella, E. eta Symonds, J. (ed.): *Industrial Archaeology: Future directions*, Springer: London, 95-119. orr.

CLARK, J. (2004): *The medieval horse and its equipment c.1150-c.1450*, Museum of London: London.

DADÀ, M. (2005): “Reperti metallici e di uso militare”, In Alberti, A. eta Gelichi, S. (koord.): *L'aratro e il calamo. Benedettini e Cistercensi sul Monte Pisano*, Dieci anni di archeologia a San Michele alla Verruca: Pisa, 361-382 orr.

DE LUCA, D. (2004): “Le armi da tiro nella rocca di Campiglia Marittima. frecce per arco e dardi per balestra”, In Bianchi, G. (koord.): *Campiglia: un castello e il suo territorio (Vol. 2). Indagine archeologica*, All'Insegna del Giglio: Firenze, 397-413 orr.

DEMIANS D'ARCHIMBAUD, G. (1981): “Mobilier et activités quotidiennes”, In: *Les fouilles de Rougiers*, Editions du C.N.R.S: Paris, 405-428. orr.

ERMETI, A. L.; SACCO, D.; VONA, S. (2008): “Il castello di Monte Copiolo nel Montefeltro (Marche, PU). Le prime sei campagne di scavo (2002-2007), una sintesi”, *Archeologia Medievale*, XXXV, 151-173 orr.

ESCALINI, M. (2004): “Corazzine e bacinetti dalla Rocca di Campiglia”, In Bianchi, G. (koord.): *Campiglia: un castello e il suo territorio (Vol. 2)*, All'Insegna del Giglio: Firenze, 382-396 orr.

ESCRIBANO, S. ETA SOLAUN, J. L. (2013): “Otros materiales arqueológicos”, In Azkarate Garai-Olaun, A. eta Solaun Bustinza, J. L. (koord.): *Arqueología e historia de una ciudad. Los orígenes de Vitoria-Gasteiz (I)*, EHU-UPV: Gasteiz, 385-388. orr.

FAVIA, L. (1992): “Reperti metallici”, In Tomadin, V eta besteak (ed.): *Le campagne di scavo al Castello di Zuccola in cividale del friuli*, *Archeologia Medievale*, XIX, 263-274 orr.

FERNÁNDEZ DE LARREA, J. A. (2012): “El equipo militar en una época de transición: armamento individual y equipamiento colectivo en Navarra en la primera mitad del siglo XIV”, In Arizaga Bolumburu, B. eta besteak (ed.): *Mundos medievales: espacios, sociedades y poder : homenaje al profesor José Ángel García de Cortázar y Ruiz de Aguirre (Tomo II)*, PubliCan, Ediciones de la Universidad de Cantabria: Santander, 1287-1294. orr.

GAMBARO, L. (1985): “Reperti metallici: tipologia”, *Archeologia Medievale*, XII, 224-236 orr.

GAMBARO, L. (1990): “Catalogo dei materiali metallici”, In Boato, A. eta besteak (ed.):

Scavo dell'area est del villaggio abbandonato di Monte Zignago: Zignago 4, Archeologia Medievale, XVII, 385-407. orr.

GARCÍA, E. ETA BESTEAK (2012): “Prospección geofísica multisistema en el yacimiento arqueológico de Irulegi (Lakidain, Nafarroa)”, *7ª asamblea Hispano-Portuguesa de geodesia y geofísica*, 619-624. orr.

GONZÁLEZ, M. (2007): “Un conjunto de puntas de proyectil recuperadas en la excavación del Castro de los judíos (Puente Castro, León) y el uso de arcos y ballestas en la Edad Media”, *Estudios Históricos. Historia*, 6, 65–84 orr.

GONZÁLEZ, M. (2011): *Los usos del metal en la Edad Media. Análisis de su proyección en la vida cotidiana*, Universidad de León: León.

GONZÁLEZ, M. (2014): “Cornatel (León): Un castillo bajomedieval berciano y los utensilios metálicos recuperados en sus excavaciones”, *Medievalismo*, 24 (9), 171–212 orr.

GOODALL, I. H. (2011): *Ironwork in medieval Britain. An archaeological study*, The society for medieval archaeology monograph 31: London.

GUTIÉRREZ, J. A. (2003): *Peñaferruz (Gijón). El Castillo de Curiel y su territorio*, VPT editorial: Gijón.

IBAÑEZ, A. (2009): *Santa María la Real de Zarautz (País Vasco), continuidad y discontinuidad en la ocupación de la costa vasca entre los siglos V. a.C. Y XIV. d.C*, Munibe gehigarria, 27, Aranzadi Zientzi Elkarte: Donostia.

IZQUIERDO, R. (2008): *La cultura material en la Edad Media. Perspectivas desde la arqueología*, Universidad de Granada: Granada.

LACARRA, J. M. (1972): *Historia política del reino de Navarra*, Caja de Ahorros de Navarra: Pamplona.

LE DUC, V. (1997): “Le movilier”, In: *Encyclopédie Médiévale (II)*, Inter-Livres: Paris, 198 699. orr.

LLANOS, A. (zuz.) (1983): *Museo de arqueología de Álava*, Arabako Foru Aldundia: Gasteiz.

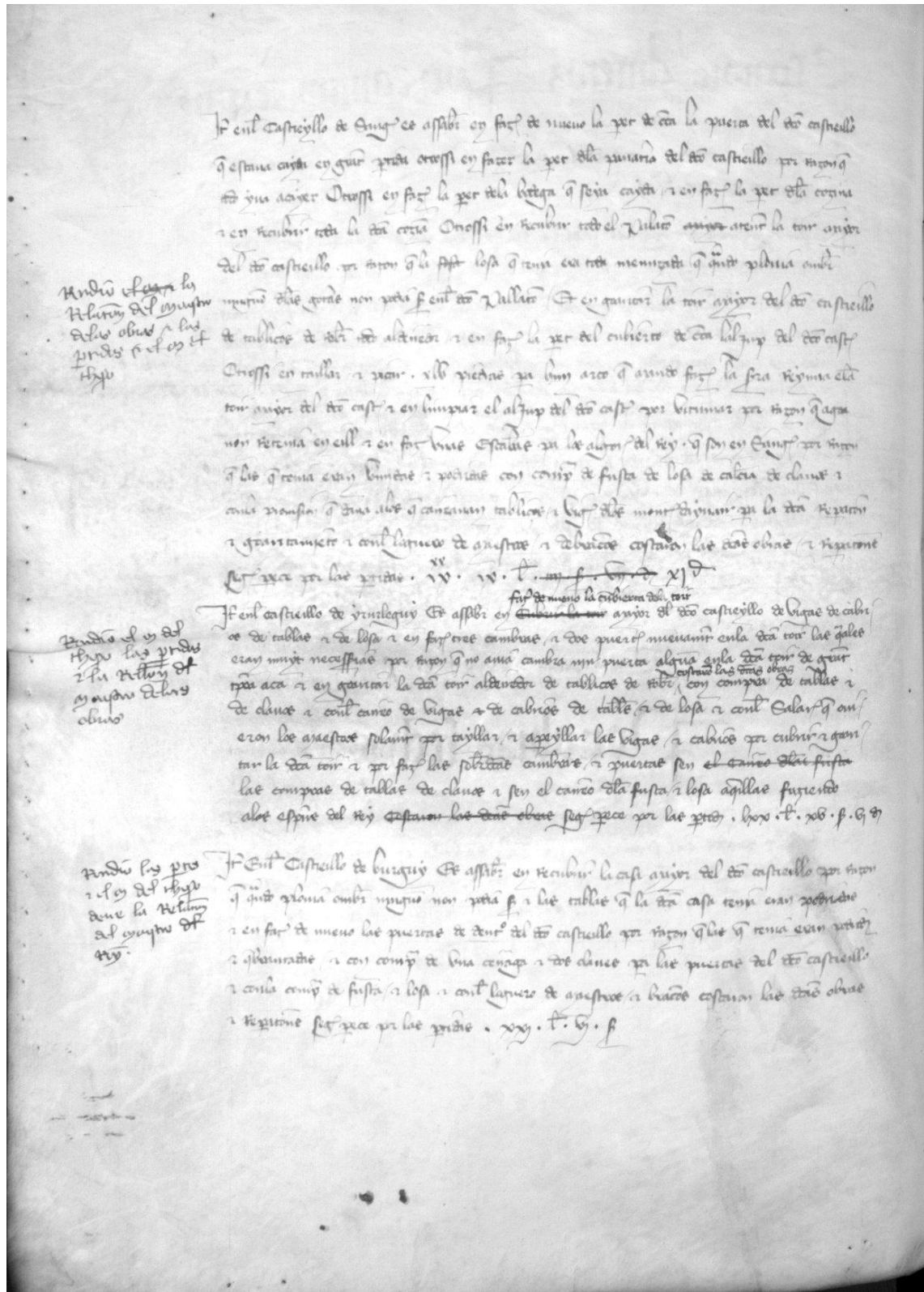
MANNONI, T. ETA GIANNICCHEDDA, E. (2007): *ARQUEOLOGÍA. MATERIAS, OBJETOS Y PRODUCCIONES*, ARIEL: BARTZELONA.

- MANSILLA, R. (2012). “Los metales del yacimineto de Zaballa”, In Quiros del Castillo, J.A. (zuz.): *Arqueología del campesinado medieval: la Aldea de Zaballa*, EHU/UPV: Zarautz, 300-335 orr.
- MARTINENA, J.J. (1980): *Navarra: Castillos y palacios*, Caja de Ahorros de Navarra: Pamplona.
- MARTINENA, J. J. (1992): *Castillos de Navarra*, Lancia: León.
- MARTINENA, J.J. (1994): *Castillos Reales de Navarra (siglos XII al XVI)*, Gobierno de Navarra: Pamplona.
- MARTINEZ-TXOPERENA, J. M. (2016): *Komunikazio pertsonala*, editatu-gabea.
- ORTEGA, J. R. ETA ESQUEMBRE, M. A. (2011): “Campesinos, artesanos y soldados del castillo de la Torre Grossa durante el medievo. Su instrumental de hierro”, In Azuar Ruiz, R. (ed.): *Xixona, Clau del Regne: arqueología de la conquista: de poblado fortificado islámico a castillo cristiano (siglos XII-XV)*, MARQ: Xixona, 67–85 orr.
- ORTEGA , J. R., REINA, I., MARTÍNEZ, G., ETA ESQUEMBRE, M. A. (2013): *Castellum y Raval del Aljau (Aspe, Alicante). Su recuperación tras siglos de silencio*, Museo Histórico de Aspe: Alicante.
- PADILLA, J.I. (1992): “Fortaleza medieval de Mendikute (Albiztur): I Campaña de excavaciones”, *Arkeoikuska: Investigación Arqueológica*, 216-227. orr.
- PADILLA, J.I. (1994): “Fortaleza medieval de Mendikute (Albiztur): III Campaña de excavaciones”, *Arkeoikuska: Investigación Arqueológica*, 185-203. orr.
- PADILLA, J.I. (1995): “Fortaleza medieval de Mendikute (Albiztur): IV campaña de excavaciones”, *Arkeoikuska: Investigación Arqueológica*, 187-211. orr.
- PADILLA, J.I. (1996): “Fortificación medieval de Mendikute (Albiztur): V Campaña de excavaciones”, *Arkeoikuska: Investigación Arqueológica*, 99-102. orr.
- PADILLA, J.I. (1997): “Fortificación medieval de Mendikute (Albiztur):VI Campaña de excavaciones”, *Arkeoikuska: Investigación Arqueológica*, 145-152. orr.
- PADILLA, J.I. (2002): “Fortaleza medieval de Ausa Gaztelu (Zaldibia): IV Campaña”, *Arkeoikuska: Investigación Arqueológica*, 123-127. orr.
- PADILLA, J.I. (2003): “Fortaleza medieval de Ausa Gaztelu (Zaldibia): V Campaña de excavaciones”, *Arkeoikuska: Investigación Arqueológica*, 123-127. orr.

- PADILLA, J.I. (2004): “Fortaleza medieval de Ausa Gaztelu (Zaldibia): VI Campaña de excavaciones”, *Arkeoikuska: Investigación Arqueológica*, 129-134. orr.
- POULIOS, I. (2010): “Moving Beyond a Values-Based Approach to Heritage Conservation”, *Conservation and Management of Archaeological Sites*, 12 (2), 170-185. orr.
- REDI, F. ETA BESTEAK (2006): “Vicopisano (PI). Gli scavi nell'ambito della Rocca brunelleschiana (anno 2005)”, *Archeologia Medievale*, XXXIII, 239-257 orr.
- SANCHO I PLANAS, M. (1992): “Ustillaje agrario en la Cataluña medieval (s.X-XV)”, *I Jornadas Internacionales sobre Tecnología Agraria Tradicional*, Museo Nacional del Pueblo Español: Madril, 109-118 orr.
- SAGREDO, I. (2006): *El castillo de Irulegi*, Ayuntamiento del Valle de Aranguren.
- SARASOLA, N. ETA MORAZA, A. (2011): *Erdi Aroko arkeologia Gipuzkoan*, Gipuzkoako Foru Aldundia: Donostia.
- SOLER, A. (1993): *La evolución del armamento medieval en el reino Castellano-Leones y Al-Andalus (siglos XII-XIV)*, Servicio de Publicaciones del E.M.E.: Madrid.
- SOLER, A. (2006): “II. 1. Las Cortes: Bellatores. La guerra y el armamento en Castilla y León durante los siglos XII-XIV”, www.saber.es/web/biblioteca/libros/corona-cortes-benavente-1202-2002; 2016/05/30.
- SILVESTRE, R. (1987): “Alteración de los materiales arqueológicos durante su enterramiento, descubrimiento y excavación”, *Cuadernos de prehistoria y arqueología castellanenses*, 13, 363-374. orr.
- TABAR, I. (1991-1992): “Puntas de lanza de época medieval procedentes de Rada”, *Cuadernos de Arqueología Navarra*, 10, 381-388. orr.
- VIGNOLA, M. (2003): “I reperti metallici del castello superiore de Attimis”, *Quaderni Friulani di Archeologia*, XIII, 63-81 orr.
- ZABALA, L. (ED.) (2003): *El castillo de Gorriti. Un pueblo recupera su memoria*. Concejo de Gorriti: Basauri.

5.2.- Iturri-dokumentalak

1. Dokumentua: Irulegiko dorre nagusiko obrak agertzen diren kontuen ganberako agiria. Iturria: AGN, Comptos, Reg. 141, 1371, fol 77 v.



5.3.- Datu-baseko fitxen adibideak

1. Irudia: Datu-basearen elementu-belikoen fitxa baten adibidea:


IRULEGI-KO METALEN DATU-BASEA	
Mattin Aiestaran De La Sotilla	
Inbentarioko zenbakia	19/10.1011.12
Argazkia	
Kronologia estratigrafikoa	XV. mende amaiera
Neuria	9,5 cm luze, buruak 1,8 cm zabal, estutzea 0,8 cm, heldulekua 1,5 cm zabal.
UE-a	1011
Marrazkia	
Materiala	Burdina
Banaketa espaziala	D2
Jasotako tratamendua	Bai
Dekorazioa	Ez
Deskribapena	Burdinazko punta, helduleku tubularra du, gorputzean mehetze bat eta burua piramidala eta kuboak baino diametro handiagoa du. Dardo baten punta da.
Funtzioa	Elementu-belikoa
Tipologia	B3 punta
Erreferentzia bibliografikoa	Ermetti, Sacco eta Vona, 2008: 163. or. B3 punta, berak tipo 1: bipiramidala, sekzio laukia, mehetzea, "freccia per arco", XII-XIV krono. Estratigraf. 5 aurkitu dira, luzeena 8 cm. Redi, 2006: 250. or, balezta dardoak, sekzio hirukia edo batzuk laukia, denek helduleku tubularra, XIV. Sarasola eta Moraza, 2011: 42. or azkonak, saieta eta balezta puntak (B3) (Ausa Gaztelu, Zaldibia), 45. or balezta puntak (B3) (Jentilbaratza, Ataun). Demians 1981: 446. or.; Tipo S: Arku edo balezta batena, sekzio laukia, mehetzearekin, 4 cm luze, XII. bigarren erdia, 405. or; Tipo G1: baleztarako punta, punta piramidala eta sekzio laukia, mehetzearekin, 6,9 cm luze, XIV. 2. erdia. 407. or. ; Tipo F: (19/10.1002.13, B1): balezta-dardo punta, 7 cm luze, buru piramidala, sekzio laukiarra eta mehetze batekin, arina. XV. 2. erdia. 407. or. Fabia, 1992: 265. or, erronbo itxurako sekzioa duen punta, XIV. mendea. Dadá, 2005: 10. orriko taulan, 87. zenbakikoa, 8 cm luze inguru dena, puntan sekzio laukia du, helduleku tubularra eta buru nahikoa garatuaren ostean mehetzea. XIV eta XV. mendeetako testuingurua. González, 2007: 83 eta 84. orr. gezi eta balezta puntak. Mansilla, 2012: 306. or, puntak. Dardo bipiramidala, Rougiers-en 3c dena, sekzio laukia, helduleku tubularra.

2. Irudia: Datu-basearen abeltzaintzarako eta nekazaritzarako elementuen fitxa baten adibidea:

IRULEGI-KO METALEN DATU-BASEA
Martin Aiestaran De La Sotilla

Inbentarioko zenbakia 19/10.1011.46

Argazkia



Kronologia estratigrafikoa
XV. mende amaiera
Neuria
29 cm luze, 1,5 zabal, 03 lodi.

UE-a 1011
Marrazkia

Materiala **Burdina**

Banaketa espaziala **EZ**

Jasotako tratamendua **Bai**

Dekorazioa **Ez**

Deskribapena
Burdinazko xafia luzexka, barrualdeko ahoa zorrotza eta okertuz doana. Igitai baten zatia izan daiteke. Orri zorrotza ez da horztuna, leuna da.

Funtzioa **Abeltzaintzako eta nekazaritzako**

Tipologia **Igitai**

Erreferentzia bibliografikoa
Gambaro, 1985: 227. or. Zi E3 32, igitai edo aihotz zatia, 16,5 cm luze eta zerealak ebakitzeko erabiliko zela dio.
Gambaro, 1990: 397. or, igitaiak antzekotasunak XIV. mendearekin, Gambaro, 1985.
Ortega eta Esquembre, 2011: 69. or igitai.
Sancho i Planas, 1992: 113. or igitaiak eta podaderak, 10. eta 11. figura edo taulak.
Amblas, Molera eta Ollich, 2008: 504. or igitai.
Goodall, 2011: 98. or, igitaiak, F110, Irulegiko 19/11.1013.44. Stonar, Kent. 1275-1385 inguru. Eta baita 19/10.1011.46.


125

3. Irudia: Datu-basearen ekidoekin loturiko elementuen fitxa baten adibidea:

IRULEGI-KO METALEN DATU-BASEA
Martin Aiestaran De La Sotilla

Inbentarioko zenbakia 19/08.1002.06 Funtzioa Ekidoekin loturiko elementua

Argazkia Tipologia Ferra



Erreferentzia bibliografikoa

Clark, 2004: 100.
Ortega eta besteak, 2013: 100. or ferren pisua, neurria eta aurreko apabka edo atzekoa den...
Type 4
deituriko tipologia 1350. urtetik aurrera nagusitzen dela dio.

Kronologia estratigrafikoa

XV. mende amaiera

Neurria

12 cm luze, 10,5 zabal, 0,5 lodi

UE-a 1002

Marrakia

Materiaia **Burdina**

Banaketa espaziala **Ez**

Jasotako tratamendua **Bai**

Dekorazioa **Ez**

Deskribapena

Ferra osorik. Ertz lisoak, zortzi zulo lau-angeluar iltzeetarako eta iltze bat sartuta ditu. Iltzearen sekzioa lau-angeluarra da. Ertzak lauak dira. Zaldiarena edo behorarena dela esan daiteke angeluagatik eta aurreko apabekoa da.

6

5. Irudia: Datu-basearen eraikuntzarako elementuen fitxa baten adibidea:

IRULEGI-KO METALEN DATU-BASEA
Mattin Aiestaran De La Sotilla

Inbentarioko zenbakia 19/09.1002.07

Argazkia



Kronologia estratigrafikoa

XV. mende amaiera

Neurria

8 cm luze, 0,5 gorputza, 2 burua zabal, 0,5 lodi.

UE-a 1002

Marraskia

Materiala **Burdina**

Banaketa espaziala **Ez**

Jasotako tratamendua **Ez**

Dekorazioa **Ez**

Deskribapena

Gorputz lau-angeluarreko eta buru obalatuko edo zirkularreko iltze ertaina.

Funtzioa **Eraikuntza-elementua**

Tipologia **iltze ertaina**

Erreferentzia bibliografikoa

Gambaro, 1990: 389. or, buru biribil-dun iltzea, gorputzak sekzio laukia du, burua goraka ere erdikonikoa da.

Gambaro, 1990: 390. or, buru ezberdineko iltzeak, sekzio laukia gorputzean, buru lau-angeluarra eta "T" itxurakoa 392. orrian.

Agirre-Mauleon, 2016: Bi errematxedun iltzea.

Goodall, 2011: 189. or: iltze bikoitza: bata biribila eta bestea laukia: H243 mota, London-en, XIII. mende amaieratik XIV. mende erdialdera. 5 cm gutxi gora behera.

González, 2014: 190. or "L" itxurako burua duen, "T" itxurako burua duen eta buru biribila duen iltzeak.

Belli, 2003: 431. or, buru desberdineko iltzeak, XIII-XV. Era.

Mansilla, 2012: 312. or, buru ezberdineko iltzeak.

15

6. Irudia: Datu-basearen lan-tresnen fitxa baten adibidea:

IRULEGI-KO METALEN DATU-BASEA
Mattin Aiestaran De La Sotilla

Inbentarioko zenbakia **19/10.1020.51**

Argazkia



Kronologia estratigrafikoa

XV. mende amaiera

Neumia

24 cm luze, 3,7 cm zabal urrun-aldean, 5,2 cm zabal hurbil-aldean, 1 cm urrun-aldeko goi aldean (jotzen de tokian), 0,9 cm lodi.

UE-a **1020**

Marrazkia

Materiala **Burdina**

Banaketa espaziala **Kapera**

Jasotako tratamendua **Bai**

Dekorazioa **Bai**

Deskribapena

Zizela edo kuina bat da, urrun-aldeko aurpegi batean gurutze bat duena eta hurbil-aldean (mehetzen den zatia edo zizelaren behekaldeko zatian) mehetu eta zabaldu egiten da. Urrun aldean, goi-aldean, jo izanaraen arrastoak ditu. Dekorazioa badu, gurutze bat du zizelkatua urrun-aldeko auregi batean. Neurriari begira, egurra lantzeko modukoa ere izan daiteke, fina delako.

Funtzioa **Lan-tresna**

Tipologia **Zizela**

Erreferentzia bibliografikoa

Goodall, 2011: 48. or. Kuina edo zizela, handia, harria lantzeko erabilitako tipologia da, C2 motakoa, Seacourt, Oxfordshire-n antzekoa agertu zen. XV. mende amaiera eta XVI. Hasiera. 13 cm luze. C8-ak bezala inskripzioa du (Irulegikoak gurutzea, honek X), kanteroarena, baina, sekzioan askoz meheagoa da. Castle Acre Priory, Norfolk. XII.etik XVI.era. 20 cm luze.


González, 2014: 197. or kuina handi bat (20x7 cm inguru), nik zizel bezala hartu dudana.

62

7. Irudia: Datu-basearen altzarigintza-elementuen fitxa baten adibidea:

IRULEGI-KO METALEN DATU-BASEA	
Mattin Aiestaran De La Sotilla	
Inbentarioko zenbakia 19/10.1011.02	Funtzioa Altzarigintza-elementua
Argazkia	Tipologia Ezarkina
	Erreferentzia bibliografikoa
Kronologia estratigrafikoa	Zabala, 2003: 52. or burdinazko bisagra.
XV. mende amaiera	Goodall, 2011: 188. or, 19/11.X.65-ren antzekoa, H252 mota, Londonen, XIII amaiera eta XIV mendean. 8 cm luze; 208. or, 19/10.1011.05
Neuria	irulegin, H487 motaren antzekoa, Waltham Abbey, Essex-en. XIII-XV. Mendeak. Tira bat; 214. or, 19/10.1011.02 tresna, H570-ren berdina, Winchester-en, Hampsire. XIII. mende amaiera.
21 cm luze, 3 cm zabal, 0,5 cm lodi. 8,5 cm luze kate begiak, 0,8 zabal.	"cerrojo de grapas y la bisagra" bezala deitzen du; 206. or, H460-ren antza, Irulegiko 19/11.1013.35 piezak, Stonar-en, Kent. 1275 eta 1385 artean inguran. 10 cm luze.
UE-a 1011	
Marrakia	
Materia Burdina	
Banaketa espaziala D2	
Jasotako tratamendua Bai	
Dekorazioa Ez	
Deskribapena	
	Sarraila funtzioa izango zuen tresna baten zati bat da, oinarrian burdinazko xafla bat da, kate baten begia du alde batean (eta katearen lehen zatia), eta beste aldean kate moduko baten begiak zeharkatzen du. Altzariren bati lotutako pieza bat dirudi. Lotu zitekeen bisagra bat dirudi.

8. Irudia: Datu-basearen ezezagunen fitxa baten adibidea:

IRULEGI-KO METALEN DATU-BASEA	
Martín Aiestaran De La Sotilla	
Inventarioko zenbakia	19/08.1002.15
Argazkia	
Funtzioa	Ezezaguna
Tipologia	Katebegia
Erreferentzia bibliografikoa	Goodall, 2011: 330. or. Kate begi garbia, luzexka dena eta ez biribila, Irulegikoa. J212 mota, sekzio biribilekoa, XV. Mendearen erdialdekoa, Newbury, Berkshire-n agertua.
Kronologia estratigrafikoa	
XV. mende amaiera	
Neurria	
6 cm luzera (erdia), 0,5 zabal, 0,5 lodi	
UE-a	1002
Marraskia	
Materiala	Burdina
Banaketa espaziala	Ez
Jasotako tratamendua	Bai
Dekorazioa	Ez
Deskribapena	Kate baten begia da, sekzio biribilekoa.