



Universidad del País Vasco/Euskal Herriko Unibertsitatea

Artearen Historiako Gradua

Ikasturte akademikoa 2016/17

LEIRE GARCIA HABA

**Gaztelako erregeen eta erret senideen hilobien
ikonografia XIII. eta XIV. mendeetan**

Tutorea: Juan José Usabiaga Urkola

Artearen Historia eta Musika saila

Aurkibidea

1. LABURPENA.....	3
2. SARRERA.....	4
3. HERIOTZAREN ZENTZUA.....	5
4. HILOBIEN KOKAPENA	7
5. HILOBI TIPOLOGIA	8
5.1. Sarkofago exentuk.....	9
5.2. Arkosolio tipologia	10
6. HILOBIEN IKONOGRAFIA	10
6.1. Figura etzanak	10
6.1.1. Gaztelako Filipe infantearen figura etzana	12
6.1.2. Santxo IV.aren hilobia	13
6.1.3. Juana de Castroren hilobia.....	15
6.1.4. On Santxo infantearen hilobia	15
6.2. Hilobien kutxen ikonografiak	16
6.2.1. Heraldika	16
6.2.2. Erregearen errepresentazioa	18
6.2.3. Hileta-prozesioa	18
6.2.4. Elevatio animae.....	21
6.2.5. Eszena biblikoak	22
7. ONDORIOAK	26
8. BIBLIOGRAFIA.....	27

1. LABURPENA

Lan honen bidez XIII eta XIV. mendeetan kokatzen diren hainbat Gaztelako errege eta erret senideen hilobiak aztertuko ditut. Bertan agertzen diren ikonografiak ulertzeko heriotzaren inguruko esanahia aztertzea ezinbestekoa da, Azken Epaiaketarekin lotura handia duena; gorpua eta arima hilezkorrak bihurtuko diren momentua izango delako. Gainera erregeen kasuan, beraien heriotza guztiz propagandistikoa izango da eta leinuaren jarraipen bat aldarrikatu egingo dute bertan agertuko diren heriotza zeremoniaren bitartez. Heriotzaren esanahiarekin batera, hilobien kokapena ere esanahi edo sinbologia berezi bat izango du, arkitekturan hierarkizazio bat sortuko duena, presbiteriotik gertu dauden hilobiak pribilegiatuena izanez. Hilobien sustapen hauek testamentuen bidez egiten hasi ziren. Gutxi batzuk eliz barruan kokatu ahal ziren bakarrik, nobleen eta erregeen hilobiak bertan kokatuz.

Hilobi tipologiei dagokionez, bi era nagusi aurkituko ditugu; batetik, hilobi exentua eta bestetik, arkosolioa. Arkosolio tipologian hilobiak arku baten azpian kokatzen dira, murrari atxikituak. Beraz, arkuak hilobia babesten du. Bi tipologia hauetan figura etzana aurkitu dezakegu edo, figura etzanaren ordean, bi isurialdeko estalkia.

Testuinguru honetan beharrezkoa dugu, lehenik eta behin figura etzana aztertzea. Bertan ikusiko dugu indibidualismorako joera bat eta hildakoaren kategoria soziala erakusten dituzten elementu batzuekin topatuko gara; adibidez, burkoak. Ondoren, hilobien edo sarkofagoen kutxen gainazala aztertu behar da non askotariko ikonografia aurkituko dugu. Alde batetik, hileta-prozesioa agertzen da. Aipatu bezala, pertsona hil ostean zeremoniak egiten ziren eta horietan ikusten zen indibiduo bakoitzaren kategoria soziala. Bestetik, kategoria sozial hori erakusteko, batzuetan, Alfontso VIII.aren hilobiaren kasuan adibidez, beraien bizitzaren gertakizun historiko batzuk agertuko dira. Heraldika izango da, ikonografiaren aldetik, gehien errepikatuko den gaia, beraien maila soziala erakutsiz eta hildakoa identifikatuz. Beste aldetik, *elevatio animae*-ren ikonografia ere ikusgai egongo da non hildakoaren arima zerurantz igotzen ari diren aingeruak agertzen diren. Beraz, heriotzarekin zerikusi zuzena duen ikonografia dugu. Azkenik, eszena biblikoak ditugu, heraldikarekin batera, sarkofagoetan gehien agertzen diren gaiak, Kristoren bizitzaren pasarteak irudikatuz, salbazioarekin harreman zuzena duen pertsonaia. Beste aldetik, Ama Birjinaren pasarteak ere aurkituko ditugu.

2. SARRERA

Lan honen bitartez XIII eta XIV. mendeetako Gaztelako errege eta erret senideen hilobiak aztertuko ditugu; hain zuzen ere, hilobi hauetan agertzen den ikonografia. Hilobien ikonografia eta agertzen den zergatia ulertzeko ezinbestekoa da garaian zuten heriotzaren esanahia ulertzea. Gainera, hilobien kokapenak ere sinbologia berezia izango du. Aukeratu ditudan hilobietan tipologia desberdinak agertuko dira eta hauek aztertu beharra dago, heriotzaren eta hilobien kokapenaren esanahia ulertu ondoren. Honen ostean, jada nire lanaren muinoa azalduko dut: hilobi hauen ikonografia, aukeratu ditudan hilobietatik figura etzana eta hilobien gainazala aztertuz. Lan honetarako zortzi hilobi aukeratu ditut: Santxo IV.arena, Filipe Infantearena, Alfontso VIII.a eta Plantageneten Leonorrena, Berenguelarena, On Santxorena, Juana de Castrorena, Alfontso de la Cerdarena eta Fernando de la Cerdarena.

Hasiera batean, IX. mendean, Gaztela konderri bat zen, Leongo erreinuaren menpean zegoena. XIII. mendean Fernando III.ak Leon eta Gaztela batu zituen¹. Iberiar Penintsula bi zatitan banatzen zen: zonalde kristaua eta zonalde musulmana. Gutxinaka, lurralde kristaua lurralde musulmana hartu egingo du, 1492an konkretuki, musulmanek Iberiar Penintsulan zituzten lurralde guztiak galdu zituzten. Beraz, biztanleri gehiena XIII. mendean kristaua zen².

XIII. mendean Gaztelako gotikoaren aro klasikoa suertatuko da non Frantziako tailerren eragina agertuko da. Burgos eta Leon izango dira gune artistiko oso garrantzitsuak eta Burgoseko Las Huelgaseko monastegiaren eskultura tailerra garrantzitsuenetakoa izango da, non hainbat hilobi aurkitzen diren.

XIV. mendean, Gaztelan, Burgos eta Leonen gain, Toledo eta Vitoria-Gasteiz izango dira gune garrantzitsuak. Garai honetako eskulturak askoz naturalagoak izango dira, era berean Italiako eragina agertuz. Hala ere, batzuetan hilobien lanketa nahiko arkaikoa eta zakarra izango da³.

Lan honen bitartez aztertuko ditugun hilobi gehienak Toledon eta Burgosen kokatzen dira. Kontutan hartu behar dugu, Behe Erdi Aroan, Leongo San Isidoro, San

¹ ARCO, R., *Sepulcros de la Casa Real de Castilla*, Madrid, Instituto Jerónimo Zurita, 1954, 7-8 orr.

² YARZA LUACES, J., *Baja Edad Media: Los siglos del gótico*, Madrid, Sílex, 1992, 11-13 orr.

³ AZCARATE, J.M., *Arte gótico en España*, Manuales de Arte Cátedra, Madrid, 1990, 195 orr.

Salvador de Oña, Santa Maria la Real de las Huelgasen eta Toledoko katedralean hilobiratuko direla Gaztelako errege eta erret familiako senideak⁴.

3. HERIOTZAREN ZENTZUA

Hilobien garrantzia ulertzeko beharrezkoa dugu garaiko heriotzaren kontzeptua ulertzea.

Doktrina kristauaren arabera, heriotza jatorrizko pekatuaren ondorioz sortu zen non, gizakia heriotzara kondenatua dago paradisutik izanik kanporatua. Hala ere, kanporatze honek beste bizitzarako bidea suposatzen du, kondenagarria izan ahal dena gizakia lurrean izan duen bizitzaren arabera.

Santo Tomasek dioenez, heriotzaren ostean arima eta gorputzaren arteko banaketa sortuko da. Beraz, hiltzean, substantzia hauen arteko batasuna amaitu egiten da eta gorpua hiltzen den bitartean, arima hilezkorra izango da⁵. Santo Tomasek Platon eta Aristotelesen filosofia konbinatu zituen. Platonengandik arima hilezkorra dela eta gorpuaren arteko dualismoa hartu zuen eta Aristotelesengandik, arimak gorpuarekin zuen harremana, arimak gorpua "elikatzen" zuela uste baitzuen⁶. Hala ere, nahiz eta gorpua usteldu, Azken Epaietan jatorrizko forma berreskuratuko du, hilezkorra bihurtuz.

Haraindiko munduaren elementuak ere ezagutu behar ditugu heriotzaren kontzeptua ulertzeko. Hiru banaketa ditu haraindiko munduak. Alde batetik, infernua agertzen zaigu, Adan eta Ebaren jatorrizko pekatuaren ondorioz sortu zena. Bertan, jokaera txarra izandako gizakiak zigortuak izango dira. Ondoren, purgatorioa egongo da, XII. mendearen azken herenean sortu zena⁷. Horrek esan nahi zuen bazegoela aukera bat, heriotzaren ostean, pekatuak garbitzeko eta horrela, heriotzaren idei baketsu bat ematen zen⁸. XIII. mendean bi linbo agertuko dira: Abrahamen magala eta bataiatuak ez zeuden umeentzako linboa. Azkenik, paradisia egongo zen. Paradisu honen irudikapena bi formatan ageri daiteke: alde batetik, lorategi bat bezala

⁴ MORALES CANO, S., *Moradas para la eternidad: La escultura funeraria gótica toledana*, Madrid, Biblioteca Nueva, 2012, 41 orr.

⁵ HAINDL UGARTE, A.N., "La muerte en la Edad Media", *Historias de Orbis Terrarum*, 1 (2009), 106-109 orr.

⁶ LORDA, J.L., *Antropología bíblica: de Adán a Cristo*, Madrid, Palabras, 2005, 316-320 orr.

⁷ MORALES CANO, S., *op.cit.*, 21-24 orr.

⁸ HAINDL UGARTE, A.N., *op.cit.*, 115 orr.

errepresentatuta eta, beste aldetik, espazio arkitektoniko bat bezala, zeruko Jerusalem alegia⁹.

Kontutan hartzekoa da, XIII. mendetik aurrera, ekonomia eta politikaren garapenaren ondorioz, pentsamendu aldaketa bat gertatzen dela eta uste da paradisura joateko beharrezkoak izango direla bertuteak. Gainera, banakotasunaren sentimendua agertzen hasiko da mende honetan eta heriotzaren ostean gizakiak etorkizun batean bere irudia oraindik bizirik irautea nahi du¹⁰. Beraz, norbanakoaren fama bilatzen zen. Heraldika honen bitartez leinuaren goraipamena egiten zen.

Garaiko *Heriotzaren Dantza* testuan esaten da heriotzaren ostean, maila soziala berdintzen dela eta horrela, munduko glorien iragankortasuna erakusten da. Honek, batez ere, boteredunei erasango zien. Erregeen heriotza ikusita, berdintze hau ez dela betetzen ikus dezakegu, hiletan irudikapenak, biztanle arruntetik desberdintzen zelako¹¹. Hau ulertzekoa da garai honetan, erregeek lurrian Jainkoaren errepresentazioa egiten zutela uste baitzen¹².

Gaztelako erregeen heriotzan ideia bat azalarazi nahi zen: hildako errege horrek oraindik erreinuan eragina izango zuela. Hau, Jorge Manrique-k idatzitako "Coplas" liburuaren bitartez (XV. mendekoa) ikus daiteke. Bertan, esaten da erregeek gorputz natural bat dutela, hilkorra dena; baina, era berean, beste gorputz bat du: politikoa eta hau, Jorge Manriqueren ustez, hilkorra da¹³.

Laburbilduz, ikus dezakegu nola hilobiek bi funtzio zituzten. Alde batetik, Azken Epaietarako gorpua gordetzearen funtzioa zuten eta beste aldetik, banakotasunaren sentimendua agertzen zen, non norbanakoaren oroitzapena etorkizunerako bizirik irautea nahi zuten. Gainera, erregeen kasuan, hilobi hauek propagandarako erabili ahal ziren eta dinastiaren jarraipena bermatzen zuten.

Heriotzaren esanahia ulertu ostean, hilobi hauen sustatzaileak nortzuk diren ezagutu behar ditugu. Gotikoan, arte sustatzaile nagusienak, nobleen artean, erregeak

⁹ MORALES CANO, S., *op.cit.*, 22-23 orr.

¹⁰ DIAZ DIAZ, T., "Evolución del retrato funerario: la necesidad de la perpetuidad", *El mundo de los difuntos: culto, cofradías y tradiciones*, Instituto Escorialense de Investigaciones Históricas y Artísticas, Simposium, San Lorenzo del Escorial, 2014, 627 orr.

¹¹ MITRE FERNÁNDEZ, E., "Muerte y memoria del rey en la Castilla Bajomedieval", *La idea y el sentimiento de la muerte en la historia y en el arte de la Edad Media (II)*, La Coruña, 1991, Santiago de Compostela, Universidade de Santiago de Compostela, 1992, 18 orr.

¹² HAINDL UGARTE, A.N., *op.cit.*, 111-168 orr.

¹³ MITRE FERNÁNDEZ, E., *op.cit.*, 21-22 orr.

eta hauen familiakoak izango dira. Artea sustatzeko arrazoi nagusia, dinastia, familia edo leinuaren goraipamena izango zen.

XIII. mendean, noble eta gotzaiak dira arte sustatzaile nagusienak¹⁴. Hau gertatzen da, azaldu dugunez, Erdi Aroan heriotza oso present zegoelako eta ez bakarrik heriotza tasa altuengatik, baizik eta aldaketa ekonomikoei esker ere. Honek, aldaketa sortu zuen elizan eta gero eta permisiboagoak ziren. Purgatorioak gero eta garrantzi handiagoa izango du eta, horregatik, gero eta garrantzitsuagoa zen gauzak egitea salbazioa lortzeko. Horrek, dohaintza sortu zuen eta artea sustatu zuen; batez ere, hilobiak¹⁵.

Testamentuak, hasieran, hildakoaren ondarea transmititzeko erabiltzen ziren baina denborarekin, salbazioa lortzeko elementua bihurtu ziren, umiltasuna erakusten zutelako. Elizak diru-sarrerak izango ditu honen bidez eta kondenarekin mehatxatuko dituzte testamentuetan ez baldin bada jartzen elizari ondasunak ematen zietela. Donazio hauen bitartez elizak hauengan otoitz egingo du. Horregatik, elizak ez du arazorik izango jendea elizaren barruan hilobiratua izateko¹⁶.

4. HILOBIEN KOKAPENA

XIII. mendean, erregeak, nobleak eta gotzaiak hasiko dira kezkatzen hilobiaren kokalekuaz eta honen formaz eta ikonografiaz¹⁷.

Hilobiratzerakoan hierarkizazio bat aurkituko dugu. Klase baxua elizen hilerrietan hilobiratzen zen eta klase gorena, aldiz, elizaren barruan, klaustroetan edo beste leku eklesiastikoetan¹⁸.

XII. mendean elizaren barnean monarka batzuk bakarrik hilobiratu ziren baina abantaila hau zabalduko da, Alfontso X. erregearen ondorioz. Alfontso X.aren "Siete Partidas"-en¹⁹ (1256-1265), argi usten da elizaren barnean hilobiratu ahal direla:

¹⁴ YARZA LUACES, J., *op. cit.*, 33-56 orr.

¹⁵ GARCIA MARSILLA, J.V., "Capilla, sepulcro y luminaria. Arte funerario y sociedad urbana en la Valencia medieval", *Ars longa: cuadernos de arte*, 6 (1995), 69 orr.

¹⁶ MORALES CANO, S., *op.cit.*, 31 orr.

¹⁷ YARZA LUACES, J., *op.cit.*, 93 orr.

¹⁸ MORALES CANO, S., *op. cit.*, 16 orr.

¹⁹ Alfontso X.ak agindutako liburu normatibo bat dugu. Honekin, Gaztelan kodigo juridiko bateratzaile bat lortu nahi zen.

"Soterrar deven cada un home en el cementerio de aquella Iglesia onde era parrochiano e oya las Horas quando era vivo e do rescebia los Sacramentos. Pero si alguno quisiesse escoger sepultura en otro cementerio ansi como en la Iglesia Cathedral o en Monesterio o en aquella Iglesia do estaba enterrado su linaje o en otro cementerio qualquier puédelo fazer"²⁰.

Partida honetan, azaltzen da errege eta erregina, hauen semeak, apezpiku, abade, ordenen prior komendadore, dirua zituztenak, eliza edo monastegi bat altxatu zuten fededunak, edo santutasun fama edo ohitura onak dituzten elizgizon edo laikoak eliz barnean hilobiratu ahal zirela²¹.

Elizaren barruan hilobiratzeak abantailak zituen. Hilobiak santuen erlikietatik gertu kokatzen ziren, bizirik zeudenak hildakoez gogoratu ahalko ziren ofizio liturgikoetara joatean eta, deabruak zailagoa zuen gerturatzeko²². Gainera, erlikien edo santuen hilobien gertu egoteak Beste munduan hauen bitartekaritza suposatzen zuen. Horrez gain, bere leinua pribilegiatua zela erakusten zuten, "ad sanctos" hilobiratzea zaila baitzen²³. Era berean, hilobiak presbiterioan egoteak liturgia oztopatzen zuen eta horregatik, nobleziak kapera propioak sortzen zituen. Kaperen ostean, koroa zen leku pribilegiatuena hilobiratzeko. Bertan, kleroa kantu eta otoitz egiten zuen eta otoitz hauek hildakoaren gaineratik pasatzean, lasaitzen zutela uste zuten. Klaustroa ere hilobiratzeko leku bat izan zen; batez ere, katedraleko apaizterientzat²⁴.

5. HILOBI TIPOLOGIA

Aukeratu ditudan sarkofagoek tipologia desberdinak osatzen dute. Lan honetan, aztertu behar ditudan hilobien tipologia bakarrik aipatuko da. Beraz, azpimarratu nahi dut, tipologia hauez aparte gehiago daudela.

²⁰ RODRÍGUEZ VELAZCO, M., "Símbolos para la eternidad: Iconografía funeraria en la Baja Edad Media", *El mundo de los difuntos: culto, cofradías y tradiciones*, San Lorenzo del Escorial, 1 (2014), 446-447 orr.

²¹ VARELA CAMPOS, P., "El hombre ante el más allá: la muerte y la búsqueda de la inmortalidad", *Cuaderno de estudios medievales y ciencias y técnicas historiográficas*, 18-19 (1993-94), 19-20 orr.

²² MORALES CANO, S., *op.cit.*, 32 orr.

²³ GARCÍA MARSILLA, J.V., *op.cit.*, 70 orr.

²⁴ MORALES CANO, S., *op.cit.*, 34-35 orr.

5.1. Sarkofago exentueak

XIII. mendearen bigarren erdialdetik aurrera, sarkofago exentueak agertuko dira. Paleokristau garaian hasi ziren sarkofagoak egiten baina garai horretan aurreko aldeak lantzen zen eta orain, aldiz, sarkofagoaren alde guztiak eskulturaz osatuko dira²⁵. Kapera, nabe edo koroaren erdialdean kokatuko dira, horregatik, hilobiaren lau aldeak lantzen ziren. Murrueetatik gertu agertzen badira ere hilobi hauen lau aldeak landu ahal dira edo batzuetan, bakarrik hiru, ikusten direnak hain zuzen ere. Estalkia, normalean, bi isurialdekoa da. Auber-ren ustez, estalki mota honek sinbologia bat zuen: gizakiak haurtzarotik adin heldu batera igotzen da baina, gero, bere azken egunetara erortzen da eta bi isurialdeko estalki hauekin, azkenengo igoera bat egiten da xurgapen batekin jarraitzen dena bizitza hobeto batera pasatzeko²⁶. Gehienak, ez dute zoru sagaratua ukitzen eta euskarri baten gainean kokatzen dira²⁷.

Mota hau aurkitzen dugu Alfontso VIII.a eta Plantageneteko Leonorren sarkofagoetan eta Berenguelaren eta Alfontso de la Cerdaren hilobietan. Lehenengoan lau aldeak daude landuta eta bigarrean hiru alde bakarrik. Alfontso VIII.a eta Plantagenet-eko Leonorren errege-erreginaren sarkofagoak albotik elkartzeko dira, eta bi kutxaz osatzen dira. Bi kutxa hauek forma trapezoidala dute, bi isurialdeko estalkiarekin. Hilobiak bi lehoien gainean sostengatzen dira²⁸.

Berenguelaren kasuan (ikus 8. irudia), sarkofagoa ebangelioaren aldean kokatuta dago eta, bi isurialdeko estalkia duen hilobi exentuearen tipologiari dagokio. Forma trapezoidala dauka eta 2 lehoien gainean sostengatzen da hilobia²⁹.

Alfontso de la Cerdaren hilobia, bi lehoien gainean sostengatzen da. Kutxa ia errektangeluarra da, bi isurialdeko estalki batekin.

Gehienetan ez da agertzen hildakoaren figura etzana³⁰. Agertzen denean hildakoa bizirik dagoen pertsona bat bezala irudikatzen da, Kristoren bigarren etorrera

²⁵ RODRÍGUEZ VELAZCO, M., *op.cit.*, 447 orr.

²⁶ GÓMEZ BARCENA, M.J., *Escultura gótica funeraria en Burgos*, Burgos, Excma. Diputación provincial de Burgos, 1988, 17-18 orr.

²⁷ SÁNCHEZ-MESA MARTIN, D., "La escultura en los panteones reales españoles", *La escultura en el Monasterio del Escorial: actas del Simposium*, San Lorenzo de El Escorial, 1994, 80 orr.

²⁸ 1214an hil ziren eta Santa Maria la Real de Las Huelgas monastegiaren eta erret-panteoiaren fundatzaileak ditugu eta bertan daude hilobiratuak. Alfontso VIII.a Santxo III.aren eta Blanca andrearen semea zen. Leonor Enrique II.aren, Ingalaterrako erregearen, alaba dugu.

²⁹ SÁNCHEZ-MESA MARTIN, D., *op.cit.*, 80-81, 87-88 orr.

³⁰ YARZA LUACES, J., *op.cit.*, 94 orr.

itxaroten ari dena³¹. Tipologia honetakoa da Gaztelako Filipe Infantearen hilobia, lehoien gainean sostengatzen dena ere.

5.2. Arkosolio tipologia

XIII. mendearen bigarren erdialdean agertzen da tipologia hau. Arku bat agertzen da murruan kokatuta, hilobia babesten duena. Sarkofagoa murruari itsatsita agertzen da. Gehienetan arkuak zorrotza izan ohi da. Arku hauek trazeria edo gablete baten bidez dekoratuak ager daitezke³². Tipologia honen jatorria katakonba paleokristauean dago eta arkuak Azken Epaiketean hildakoa hartu egingo zuen zeru-sabaiari egiten dio erreferentzia.

Honen tipologiakoa dugu, Fernando de la Cerdaren hilobia (ikus 4. irudia). Bertan, sarkofagoa murruari itsatsita dago eta arkuak gablete batekin dekoratuta dago. Arkuak hiru arkiboltaz osatuta dago, dekoratuta dagoena. Gainera, arkuaren tinpanoa eskulturaz dekoratzen da, geroago ikusiko dugunez. Horrez gain, Santxo IV.aren hilobia, Juana de Castrorena eta Santxo Infantearen hilobiak ere tipologia honetan sailkatu behar ditugu.

6. HILOBIEN IKONOGRAFIA

Hilobietan, lehen esan bezala, figura etzan bat agertu ahal zaigu. Horregatik, lehenengo eta behin, figura etzan horiek aztertuko ditut eta ondoren, hilobien gainazalean agertzen den ikonografia bera.

6.1. Figura etzanak

XII. mendearen amaieran agertzen hasten da hildakoaren irudia eta XIII. mendean hauen mukulu biribileko eskultura agertuko da³³. Figura etzanaren jatorria Egipton omen dago, gero Grezia eta Erromara hedatu egin zena. Figura etzan hauetan hildakoak bizitzan erabili dituen jantziekin agertzen da, bere maila soziala erakutsiz. Batzuetan, erlijio ordenen abituarekin agertuko dira, gero ikusiko dugun moduan³⁴.

³¹ MORALES CANO, S., *Símbolos, formas y espacios de la escultura funeraria gótica en Castilla-La Mancha: Toledo*, Cuenca, Ediciones de la Universidad de Castilla-La Mancha, 2010, 140 orr.

³² GÓMEZ BARCENA, M.J., *op. cit.*, 19 orr.

³³ GÓMEZ BARCENA, M.J., *op. cit.*, 26 orr.

³⁴ MORALES CANO, S., *Símbolos...op.cit.*, 146 orr.

Horrela, indibidualizazio bat lortzen zen³⁵. XIII. mendeko figura etzanetan hildakoak lasai agertzen dira, berpiztearen zain. Garaian, uste zuten berpizkundera gertatzerakoan Kristoren urteekin berpiztuko zirela, gizarte osoa Kristoren antza izan behar zuelako³⁶.

Honen ildoan, aipatzekoa da, hildako hauek begiak irekiak edo itxita izan ahal zituztela. Begiak irekita izateko arrazoia izan daiteke hildakoa beste bizitza batean esnatzen delakoaren irudia. Begiak itxiak dituztenean, hildakoa lotan agertzen da, uste zutelako heriotza amets bat bakarrik zela eta horrela Berpizkundera itxaroten zeuden.

Aurrekoarekin lotu dezakegu eskulturak duen ikuspuntua. Badirudi hildakoa zutik dagoela irudikatua, bizirik, eta horregatik, oihalak desberdin landuko dituzte. Figura etzana drosel edo arku baten azpian jartzen da³⁷.

Hilobian agertzen diren burkoen kopuruak hildakoaren kategoria sozialarekin du zerikusia.

Erregeen kasuan, normalena da bere figura etzanetan koroatzearen eguneko arrokekin agertzea, bere maila erakusteko. Kapa, maila altuko klaseen jantzia zen eta erregearen kapa, subiranoaren boterearen sinbolo bat zen. Horrez gain, erregeek hainbat ikur dituzte, erreinuaren jomugan eragina duela adierazteko, nahiz eta hilik dagoen: koroa, aginte-makila eta ezpata batez ere³⁸. Ezpata ere, zaldunen ikur bat dugu hilobietan, bere maila soziala erakusteko nahian jartzen zena³⁹.

Bestalde, figura etzan hauek ez dute inoiz beraien ilea erakusten. Nobleen kasuan bonete erdizirkular bat daramate; emakumeek, buru-estalkia eta eklesiastikoen mitra bat⁴⁰.

Horrez gain, batzuetan, figura etzan hauekin batera, XIII-XV. mendeetan, animaliak agertzen dira: lehoia, dragoia edo txakurra. Hildakoak animali hauek zaintzen, jolasten edo animaliak lotan agertzen dira, hildakoaren eskulturaren oinetan. Txakurra familiako animalia delako ager daiteke baina beste animaliak, testuinguru erlijioso batetan kokatzeak, oso bitxia da. Jalabert-en ustez, Antzinateko ekialdetik hartu zuten idei hau, bertatik inportatu egin ziren artelaneen ondorioz edo Ekialdera bidaiatu

³⁵ RODRÍGUEZ VELAZCO, M., *op.cit.*, 448 orr.

³⁶ GÓMEZ BARCENA, M.J. , *op.cit.*, 27 orr.

³⁷ *Ibid.*, 27-28 orr.

³⁸ MORALES CANO, S., *Símbolos...op.cit.*, 150-151 orr.

³⁹ GÓMEZ BARCENA, M.J. , *op.cit.*, 28 orr.

⁴⁰ MORALES CANO, S., *Símbolos...op.cit.*, 150-151 orr.

zuten pertsonengandik. Mâle-ren ustez, animali hauek balio sinboliko bat dute eta santuen irudien antzekotasuna izateari laguntzen dute. Gómez Barcenak esaten du Bibliako 91. salmoa⁴¹ kontuan hartu behar dugula non Kristo garaile agertzen den bere etsaiei irabaziz⁴². Horrez gain, lehoia Egipton jada errepresentatu den animalia dugu, boterea eta indarraren sinbolo bezala eta Erdi Aroko Bestiarioetan lehoia Kristoren alegoria kontsideratzen da, bere heriotza eta berpizkundearen sinbolo bezala⁴³.

Figura etzanaren azalpen orokor hauek eman ostean, aukeratu ditudan hilobien figura etzanak aztertuko ditut, Gaztelako Filipe infantearen, Santxo IV.aren, Juana de Castroren eta On Santxo infantearen hilobienak hain zuzen ere.

6.1.1. Gaztelako Filipe infantearen figura etzana

Filipe infantea Fernando III. erregearen eta Beatriz de Suabiaren semea zen, eta Sevillako artzapezpikua izan zen, besteak beste. Bere anaiaren, Alfontso X.aren, kontra agertu zen eta Granadako errege mairuaren alde baina, 1274ean bere anaiarekin bakeak egin zituen. Filipek Leonor González de Lara-rekin ezkondu zen. 1274ko azaroaren 28an hil zen Filipe. Hilobia Villalcázar de Sirga-n dago kokatuta non bere bigarren emaztearen hilobia dagoen baita ere, XIII. mendearen amaieran egindakoak.

Hilobiaren estalkian Filipe infantearen irudi etzana (ikus 1. irudia) agertzen da, 2,17 metro neurtzen duena. Bere burua hiru burkoen gainean sostengatzen da, lehen esan bezala, hildakoaren kategoria sozialarekin bat datorrena⁴⁴. Bere hilobia guztiz polikromatua dago. Filipe infantea bonete bat darama buruan eta honen behekaldean zerrenda bat agertzen da, laukietan bananduta dagoena non arrano eta gazteluak irudikatzen dira. Filipe mantal bat darama, urdin kolorekoa. Soinean, granate kolorekoa zen tunika bat darama, zerrenda batean gaztelu eta arranoen bidez dekoratua egongo zena, gerriraino heltzen dena. Gaztelu eta arranoen dekorazioa bere ezkutuan agertzen delako ematen da. Honen gainean ebakitutako kapa gorri bat



1. irudia: Filipe infantearen figura etzana

⁴¹ "Besoetan eramango zaituzte, harriekin estropezu egin ez dezazun. Suge pozoitsuen gainean ibiliko zara, basapiztiak oinazpian hartuko."

⁴² GÓMEZ BARCENA, M.J., *op.cit.*, 28 orr.

⁴³ RODRÍGUEZ VELAZCO, M., *op.cit.*, 450 orr.

⁴⁴ ARCO, R., *op. cit.*, 213-218 orr.

darama, bularrean lotzen dena kordioen bidez. Kapa honetan zerrenda bat agertzen da baita ere gaztelu eta arranoen bidez dekoratuta dagoena. Gerritik, tunikatik, zinta bat ateratzen da. Bertan zazpi gaztelu eta zazpi arrano agertzen dira, besteek bezala, karratu batzuen barnean⁴⁵.

Filipek eskuineko hanka gurutzatuta dauka bere ezkerreko hankaren gainean, baina, gaur egun, eskuineko hanka hori erditik moztuta dago. Hankak gurutzatuak ipintzea XIII. mendearen erdialdeko eredu ingelesetik hartzen dute, boterearen islada bihurtuz, bereizketa eta harrokeriaren ikurra izanik⁴⁶. Hankak gurutzatuak izatea maila goreneko pertsonen jarrera izan daiteke baita ere. Erregeak tronuan zeudenean, justizia administratzen zutenean edo ekitaldi nagusi baten buru zirenean, jarrera hau baitzuten⁴⁷.

Eskuineko hankak ezproi bat izango zuen⁴⁸. Ezkerreko aldean, bigarren tunikaren gainean, galtzarbe-uhalaren kontera⁴⁹ ikus daiteke eta ezpata kokatuta dago bularraren gainean. Ezpata geldi izan beharrean, badirudi ezpata erabiltzen ari dela eta hau Alfontso X.aren kontrako ekintza bat bezala interpretatua izan da⁵⁰. Ezpata hartzen duen eskuaren hatzetan luxuzko eraztunak daude.

Ezkerreko eskuarekin belatz bat sostengatzen du. Txakur bat agertzen da bere oinetan. Txakurraren ezkerreko aldean bi untxi agertzen dira. Txakurra fidelitate eta nobleziaren sinboloa da⁵¹.

Buruaren gainean arkitektura bat agertzen da, lehen esan bezala, horrela, eskulturak duen ikuspuntua badirudi zutik dagoela errepresentatuta eta guztiz hilik ez dagoela. Filipe infantearen buruaren gainean agertzen den arkitektura bi koloma eta arku baten bidez osatuta dago, drosel baten itxura duena, gingilduna.

6.1.2. Santxo IV.aren hilobia

Santxo IV.a Alfontso X.a eta Aragoiko Violanteren semea zen. 1258an jaio zen eta Alfontso X.a hiltzean errege bihurtu zen. Maria de Molinarekin ezkondu zen.

⁴⁵ INCLÁN INCLÁN, R., "Sepulcro del infante D. Felipe, hijo del rey Fernando III el Santo", *Boletín de la Real Academia de la Historia*, 75 (1919), 154, 164-166 orr.

⁴⁶ RODRÍGUEZ VELAZCO, M., *op. cit.*, 459 orr.

⁴⁷ MORALES CANO, S., *Símbolos...op.cit.*, 148 orr.

⁴⁸ INCLÁN INCLÁN, R., *op.cit.*, 166 orr.

⁴⁹ Ezpataren eskutokiko kontrako muturrean jartzen den atala.

⁵⁰ FRANCO MATA, A., "Iconografía funeraria gótica en Castilla y León (siglos XIII y XIV)", *De Arte*, 2 (2003), 74 orr.

⁵¹ RODRÍGUEZ VELAZCO, M., *op. cit.*, 450 orr.

1295an hil zen Santxo IV.a. Errege honek Toledon fundatu zuen Errege Zaharren kapera eta hemen hilobiratu zen. Fernando VI.a izango da ondorengo erregea⁵².

Lehen aipatutako kapera Santxo IV.ak berak fundatu zuen 1289an eta erret panteoia bihurtu zuen Gaztelako enperadore Alfontsoetik gertu egoteko. Enrique II, Enrique III eta hauen emazteak kapera honetan ere daude hilobiratuak. Hala ere, gaur egun, kapera hau aldatuta aurkitzen dugu, 1494an Cisneros kardinala Santxo IV.ak fundatutako kapera bota zuelako presbiterioa zabaltzeko, hilobiak lekualdatuz, Izpiritu Santuaren kaperara, Errege Zaharren kapera ere deitzen zaionari. Copín maisuak egin zuen arku, trazeriaz dekoratua dagoena eta aingeruz beteta. Horregatik, hilobi honi buruz hitz egiterakoan, bakarrik figura etzanari (ikus 2. irudia) buruz hitz egin dezaket⁵³.

Fundatu baino lau urte lehenago Santxo IV.ak jada eskatu zuen eliza honetan hilobiratzea:

"escogemos nuestra sepultura en la Santa Iglesia de Sancta María la sobredicha [de Toledo]. E quando voluntad fuere de Dios que finemos, mandamos que nos entierren en aquel lugar que nos ordenamos con Gonçalvo arçobispo sobredicho e con el deán don Miguel Ximénez"⁵⁴.

Epistolako arkosolioaren behekaldean kokatzen da Santxo IV. honen hilobia eta



2. irudia: Santxo IV.aren figura etzana

figura etzana. XIII. mendeko figura dugu eta frantziskotar abituarekin agertzen zaigu. Hau izango da lehenengo aldia non Gaztelako errege bat abitu batekin

agertuko den, umiltasuna eta pobreziaren espiritu bat erakutsi nahian⁵⁵. Monarkak berak eskatu zuen abituarekin agertzea, Loaysaren kronikan agertzen den bezala:

"fue sepultado en la iglesia catedral de esta ultima ciudad [Toledo] en la misma iglesia que hacia tiempo había sido coronado y en su propia capilla en regio sepulcro

⁵² *Ibid.*, 251-277 orr.

⁵³ MORALES CANO, S., *Moradas... op.cit.*, 42-44 orr.

⁵⁴ *Ibid.*, 45 orr.

⁵⁵ *Ibid.*, 37-46 orr.

habiendo tomado antes de morir el hábito de la orden del bienaventurado Francisco"⁵⁶. Horrez gain, errege hau, oinutsik eta bere koroarekin agertzen da⁵⁷.

6.1.3. Juana de Castroren hilobia

Pedro de Castroren alaba zen eta Diego de Haroren, Bizkaiaren jaunaren alarguna. 1354an Pedro I. arekin ezkondu zen. Galiziara joango da eta bertan hil egingo da 1374ko abuztuaren 21ean. Konpostelako Santiagoko katedralean hilobiratuta dago⁵⁸.

Juana de Castroren figura etzana (ikus 9. irudia) agertzen da bere hilobian, koro bat daramana buruan. Koro honen azpian, buruko-oihal bat du. Lehen esan bezala oso ohikoa zen emakumeek bere hilobien figura etzanetan hau eramatea, bere alargunaren kondizioa erakusteko erabili ohi zena⁵⁹. Bere buruaren azpian bi burko aurkitzen direla ikus dezakegu eta kapa batekin jantzita dago.

6.1.4. On Santxo infantearen hilobia

Alfontso XI. erregearen eta Leonor de Guzman-en semea zen. Alburquerqueen kondea bihurtu zen Enrique II.ari, bere anaiari, esker. On Santxo infantea Portugaleko infantarekin, Beatrizekin, ezkondu zen. 1357an hil zen, Najerako batailan. Enrique II.a izan zen On Santxoren hilobia Burgoseko katedralean jarri nahi zuena "e fecimos enterrar el cuerpo dél en la Iglesia Catedral de Santa Maria de la dicha cibdad"⁶⁰.



3. irudia: On Santxoren hilobia

On Santxoren eskulturaren (ikus 3. irudia), bera agertzen da gazte. Bere eskuak gorpu gainean duen ezpataren ezpata-sagarra sostengatzen dute. Ezpataren zorroan galtzarbe-uhalaren uhalak ditu biribilkatuak. On Santxoren burua burko baten gainean dago eta bertan aingeru bat agertzen da. Honek bere aurpegia gorantz zuzentzen du

⁵⁶ FRANCO MATA, A., *op.cit.*, 56 orr.

⁵⁷ SÁNCHEZ-MESA MARTIN, D., *op.cit.*, 94 orr.

⁵⁸ ARCO, R., *op.cit.*, 62, 296-300 orr.

⁵⁹ MORALES CANO, S., *Símbolos...* *op.cit.*, 152 orr.

⁶⁰ ARCO, R., *op.cit.*, 288 orr..

Jainkoari hildakoarengatik otoitz egiten ariko balitz bezala. Tunika bat darama, leptok oinetaraino doana. Honen gainean kapa bat darama⁶¹.

6.2. Hilobien kutxen ikonografiak

Figura etzanaren azalpena eta gero, hilobien kutxen aurrealdean agertzen den ikonografia azalduko dugu. Atal honetan, lehen esan bezala, Santxo IV.aren hilobia ez dugu aztertuko, ez delako aukeratutako mendeetako hilobia.

6.2.1. Heraldika

Heraldika erabiltzen zen hildakoa identifikatzeko eta gorazarre egiteko. Heraldikaren bitartez luxuzko tratamendua ematen zitzaion hilobiari. Gainera, identifikazio horrekin lortzen zen irakurtzen ez zekien jendea hildakoa identifikatu ahal izatea. Identifikazio hori garrantzitsua zen, horrela otoitzetan gogoratua eta negartua izango zen, leinuari goraipamen bat eginez.

Lehen esan bezala, hildakoari prozesio bat egiten zitzaion. Etxean egiten zen doluan hildakoa luxuzko jantziekin eta beraien ezkutuarekin janzen zen. Prozesioan hildakoaren ikurrak ere erakusten ziren, pertsonaia identifikatzeko. Ikur horiek elizaren barnean sartzan zituzten ere. Hildakoaren ezkutuaz gain, hildakoak zituen aliantzen edo senideen armategiak erakusten ziren ere.

Ezkutu hauek hildakoaren hilobietan geratzen ohi ziren eta batzutan ezkutu hauen apurketa edo lapurketa sortzen zen. Horregatik, ezkutuak edo hileta-oihalak, hilobietan ere jartzen zirenak, hilobien erliebeetara eta pinturetara pasatuko dira, Fernando de la Cerdaren hilobian ikusiko dugun moduan. XIII. mendean jada ezkutuak nobleen hilobien jartzea ezinbesteko gauza bihurtu zen⁶².

Beraz, laburbilduz, heraldika erabiltzen zen indibidualizazio bat dagoelako eta honen bidez pertsonaia identifikatu ahal delako eta leinuaren goraipamen bat dagoelako.

Heraldika, aukeratutako hilobi guztietan agertzen zaigu. Alfontso VIII.a eta Plantageneteko Leonorren sarkofago osoan gaztelua irudikatzen da. Alfontso VIII.a izan zen lehenengoa urrezko gaztelu bat gorria den eremu batetan irudikatua izatea, 1180.

⁶¹ GÓMEZ BARCENA, M.J., *op.cit.*, 46 orr.

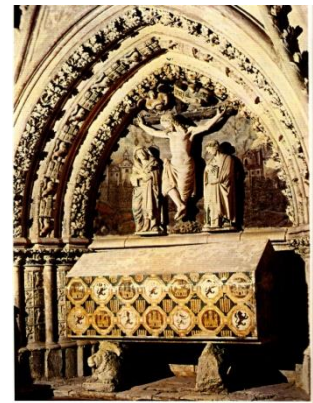
⁶² ARIAS NEVADO, J., "El papel de los emblemas heráldicos en las ceremonias funerarias de la Edad Media (siglos XIII-XVI)", *En la España Medieval*, 1 (2006), 49-80 orr.

urtearen inguruan. Bera izango da lehena gaztelua bakarrik erabiltzen elementu dekoratibo bezala. Gaztelu hauek kutxan zehar agertzen dira. Plantageneteko Leonorren aldean, erregina honen ezkutua agertzen da: koroatuak dauden hiru lehoinabar (ikus 7. irudia).

Berenguela Fernando III.aren alaba zen eta Las Huelgaseko monastegiaren monja bihurtu zen. 1279an hil zen. Bi isurialdeko estalkiaren alde bateanlehoi, gaztelu eta arranoen bidez osatutako ezkutua daude, Suabia familiarena, Berenguela Suabiako Beatrizen alaba baitzen⁶³.

Filipe infantearen hilobian, goikaldean, hilobi osoa inguratzen duen zerrrenda batean, hainbat ezkutu ikus ditzakegu, 45 hain zuzen ere. Horietako 23 infantearen ezkutuenak dira, gazteluz eta Suabia familiako arranoz osatuta, eta beste 22ak Temple Ordenekoak. Behealdean ere beste 42 ezkutu agertzen dira, ezkutu berdinak tartekatuz⁶⁴.

Fernando de la Cerda Alfonso X.a eta Violante andrearen semea zen. 1255. urtean jaio zen eta 1268an Frantziako Blanca-rekin ezkondu zen. Bere hilobian (ikus 4. irudia) ezkutua pintatuta agertzen dira. Oktogonoen barnean Gazteluak eta lehoiak tartekatzen dira eta oktogono hauen tartean Aragoiko barrak agertzen dira, bere ama Violanterengatik, Aragoiko Jaime I.aren alaba zena. Arkiboltan eta gabletearen gainean ere Gaztela eta Leonen heraldika agertzen da⁶⁵.



4. irudia: Fernando de la Cerdaren sarkofagoa

Alfontso de la Cerda, Fernando de la Cerdaren semea zen. 1333an hil zen; beraz, sarkofago hau XIV. mendearen lehenengo erdialdekoa da. Ia sarkofagoaren gainazal osoa oktogonoz osatuta dago, gaztelu eta lehoien bidez horniturik. Oktogono hauen artean zitori horiak daude. Zitori hauek Blancarengatik jarriko zituzten, bere ama, Frantziako San Luisen alaba baitzen⁶⁶.

⁶³ GÓMEZ BARCENA, M.J., *op.cit.*, 194-197 orr.

⁶⁴ *Ibid.*, 218 orr.

⁶⁵ ARCO, R., *op.cit.*, 251-255 orr.

⁶⁶ GÓMEZ BARCENA, M.J., *op. cit.*, 199 orr.

Juana de Castroren sarkofagoaren aurrekaldea, XIV. mendeko azken urteetako, ezkutuen bidez dekoratzen da ere. Gaztela eta Leon eta bere familiaren ezkutua tartekatzen dira⁶⁷.

On Santxoren kasuan, XIV. mendearen azken urtekoa, Gaztela eta Leongo lau ezkutu aurkitzen ditugu⁶⁸.

6.2.2. Erregearen errepresentazioa

Alfontso VIII.aren eta Plantageneteko Leonorren sarkofagoan aurkitzen da ikonografia hau, Alfontso VIII.aren kutxan hain zuzen ere. Alfontso VIII.aren frontispizioan (ikus 5. irudia) errege bera agertzen da tronu batean eserita eta tronu hau



5. irudia: Alfontso VIII.aren hilobiko frontispizioa

lehoien bitartez sostengatzen da. Alfontso VIII.a tunika eta kapa bat janzten ditu. Erregea koronatu agertzen da, ilea sorbaldaraino izanik eta bizardun agertzen da. Bere alboetan 4 pertsona agertzen dira, monja batzuk hain zuzen ere, orden zistertarraren monastegi bat baita. Misol andrea, lehenengo abadesa, Maria andrea eta Sancha andrea izan daitezke Alfontso VIII.aren alboan aurkitzen diren

pertsonaiak, Tulebrasetik (Nafarroa) etorritako erlijiosoak. Alfontso VIII.ak monastegiaren fundazioaren diploma ematen ari die erlijiosa hauei. Diploma hori bilkari baten bidez irudikatzen da eta bertatik zigilu bat zintzilik agertzen da.

Alfontso VIII.aren sarkofagoaren beste aldean, hau da, oinetan, bi aingeru agertzen dira gurutze bat sostengatzen⁶⁹. Ricardo del Arcoren ustez gurutze honen bidez, Navas de Tolosaren batailan agertu zitzaion gurutzea irudikatzen da⁷⁰.

6.2.3. Hileta-prozesioa

Aukeratutako hilobietan kasu bakar batetan aurkitzen dugu ikonografia hau: Filipe infantearen hilobian. Ikonografia hau ulertzeko nobleak hiltzerakoan egiten ziren erritoak aipatu behar ditugu.

⁶⁷ SÁNCHEZ-MESA MARTIN, D., *op.cit.*, 91 orr.

⁶⁸ GÓMEZ BARCENA, M.J., *op.cit.*, 46 orr.

⁶⁹ GÓMEZ BARCENA, M.J., *op.cit.*, 194-195 orr.

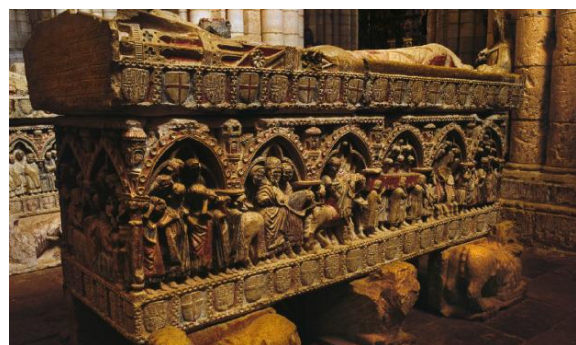
⁷⁰ ARCO, R., *op.cit.*, 248 orr.

Askotan erritualak hil baino lehen hasten ziren eta hilko dena familia eta elizgizonekin egongo da, azken hauek azken sakramentuak emateko. *Absoute* errituala da garrantzitsuena. Barkamena eskatzen dituzten otoitzak dira, Purgatorioan ez sartzeko. Beraz, honela graziaren sakramentua jasotzen du hildakoak. Hau hiletan eta hilobiratua zegoen lekuan errepikatzen zen. Hil eta gero, janzen zuten eta doluaren adierazpena agertzen zen familiaren eskutik. Otoitzak eta kantuak egiten zituzten. Gorputzaren erakusketa eta desfilea elizan zein etxean egin ahal zen⁷¹.

Hemendik aurrera, hildakoa esparru pribatutik publikora pasatzen zen eta hileta prozesioa gertatzen zen, elizaraino eramana izanik. Intsigniak eta ikur sozialak erakusten ziren; batez ere, arma gizona bazen. Prozesio honen hasieran hildakoaren gertukoak eta gurutze prozesionala zegoen. Prozesio honetan instituzio eklesiastikoen eta monastikoen, ofizialek eta ezkutariak ere parte hartzen zuten. Hildakoaren gorpua figura nagusia zen prozesioan. Zentzumeneren estimulazio bat egiten zen: kanpai-hotsak, otoitzak, intsentsuaren usaina, ehizan erabiltzen ziren soinuak, txakurren zaunka, zaldunen irrintzia...

Argiaz lagunduta agertzen zen prozesio hau. Zentsu sinbolikoa zuen Kristoren presentziarekin bat egiten zuen, iluntasunaren aurka agertzen dena⁷². Dolua prozesioaren momenturik garrantzitsuena zen. Antzerki forma ematen zitzaion, atsekabearen dramatizazio bat eginez. Errito honek hildakoa Purgatorioan ahalik eta denbora gutxiago egoteko balio zuen. Elizaren barnean ere meza bat egiten zen⁷³. Beraz, prozesio hau guztiz propagandistikoa zela esan dezakegu.

Filipe infantearen hilobiak (ikus 6. irudia) XIII. eta XIV. mendeetako moda jarraitzen du non, lehen esan bezala, hildakoaren azken momentuak agertzen dira. Prozesio osoa agertzen da, ohean infantea hilzorian agertzen den momentutik azken otoitzak jasotzen



6. irudia: Filipe infantearen hilobia

⁷¹ RAMOS DIAS, M.M., "Acções ao redor do jacente: momentos da liturgia dos defuntos na arte funerária dos séculos xiii e xiv", *Codex Aquilarensis*, 29 (2013), 158 orr.

⁷² Joan 8, 12: "Neu naiz munduarentzat argia; niri jarraitzen didana ez da ilunpetan ibiliko, baizik eta bizia ematen duen argia izango du"

⁷³ RAMOS DIAS, M.M., *op.cit.*, 153-168 orr.

dituen arte. Hilobi honetan ez daude kolomarik eszenak ezberdintzeko eta horrela, martxaren sentsazioa handiagoa da⁷⁴. Hala ere, arku gingildunak agertzen dira eta hauen artean arkitektura batzuk agertzen dira non hauen leihoetatik zenbait pertsona beraien burua ateratzen dute prozesioa ikusteko.

Prozesioarekin jarraituz, lehenengo taldean infantearen azken momentuak agertzen dira. Infantea ohean etzanda agertzen da, bere emazteaz, bi erlijiosoz, handiki batez, dama batez eta bi figura gazteagoz lagunduta agertzen zaigu. Bigarren taldean zortzi hiletari agertzen zaizkigu tunikekin jantzita⁷⁵. Antzin arotik jada minaren gestuak egiten ziren; adibidez, Egiptoko "Hildakoen liburuan" agertzen dira. Gero, Erroman agertuko dira baita ere. Hiletariak bere eskuak aurpegietara eramaten dituzte eta bere aurpegia atzamarkatzen dute, lerro gorrien bidez ikusten den bezala⁷⁶. Hirugarren taldean alarguna agertzen da zaldi gainean, doluaren jantziarekin eta buru-estalkiarekin⁷⁷. Gotikoan hasten dira kolore beltza erabiltzen dolua adierazteko, umiltasunaren eta ezbeharren sinboloa dena⁷⁸. Beste bi dama agertzen dira monakoaren abituarekin.

Laugarren taldean, hiru zaldun agertzen dira Leonorren aurrean. Bosgarren taldean tunika eta kapen bidez jantzitako hiru ezkutariak hilkutxa daramate. Hilkutxaren atzean, beste hiru ordezeko ezkutari agertzen dira. Seigarren taldean, hiru ezkutari agertzen dira zaldi gainean, zuriz jantzita eta bi morroi agertzen dira baita ere. Ezkutari hauek ezkutuak alderantziz daramate⁷⁹. Militarren doluan gertatzen zen hau, Erromako ospakizunetik hartutako elementu bat izanik⁸⁰. Zazpigarren taldean, hamar abeslari agertzen dira, otoitz kantak egiten dituztenak⁸¹. Zortzigarren taldean, infantearen bataila zaldia, estandarte eramaten duenak, heraldoa eta tronpeta-jotzaileak agertzen dira hilkutxaren oinetan. Zaldia infantearen ezkutua darama, alderantziz dagoena eta ezkutuan gaztelua eta arranoak agertzen dira. Bederatzigarren taldean, alarguna doluz jantzita, bi ohorezko dama, bi hiletari eta jabeak agertzen dira. Hamargarren eta hamaikagarren taldean beneditarrak, agustindarrak, zistertarrak eta frantziskotarrak

⁷⁴ PÉREZ MONZÓN, O., "La procesión fúnebre como tema artístico en la Baja Edad Media", *Anuario del Departamento de Historia y Teoría del Arte*, 20 (2008), 21-24 orr.

⁷⁵ ARCO, R., *op.cit.*, 217 orr.

⁷⁶ PÉREZ MONZÓN, O., *op.cit.*, 25 orr.

⁷⁷ ARCO, R., *op.cit.*, 217 orr.

⁷⁸ PEREZ MONZÓN, O., *op.cit.*, 26 orr.

⁷⁹ ARCO, R., *op.cit.*, 217 orr.

⁸⁰ ESPAÑOL, F., "El "córrer les armes". Un aparte caballeresco en las exequias medievales hispanas", *Anuario de Estudios Medievales*, 37 (2007), 867-872 orr.

⁸¹ INCLÁN INCLÁN, R., *op.cit.*, 152-53 orr.

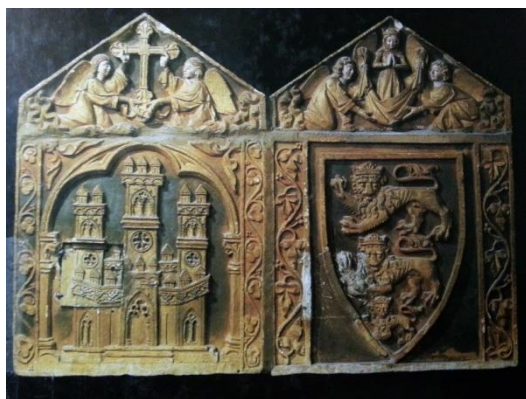
agertzen dira. Azkenengo taldean, hilkutxen aurrean otoitz egiten dute prelatu, abade, apaiz, zerbitzariz eta elizkizunburua daude. Bi mirabe hilkutxa ixten agertzen dira⁸².

6.2.4. *Elevatio animae*

Elevatio animae ikonografiaren bitartez arima Paradisura igotzen den momentua errepresentatzen da. Errepresentazio hau egiteko bi aingeru irudikatzen dira oihal batekin ume bat gorantz eramaten. Arimaren igotze honek Lazaroren parabola errepresentatzean aurkitzen da jada, bi aingeruei esker igo zena⁸³. *Elevatio animae*ren lehenengo errepresentazioetan, arima mandorla batean agertzen zen. XIII. mendean, bi aingeruk oihal baten bitartez arima zerura eramaten agertzen dira. Aingeru psikoponpoak dira. Beraz, *elevatio animae* ikonografia garrantzitsua izango da hilobietan zerura arimaren sarrera lortzeko eta purgatoriaren penarekin amaitzeko⁸⁴.

Ikonografia hau bi sarkofagoetan aurkitu dugu; alde batetik, Alfontso VIII.aren eta Plantageneteko Leonorren sarkofagoetan eta beste aldetik, Berenguelaren sarkofagoan.

Alfontso VIII.aren eta Plantageneteko Leonorren sarkofagoaren kasuan,



7. irudia: Alfontso VIII.aren eta Plantageneteko Leonorren hilobia

Plantageneteko Leonorren kutxan agertzen da, frontispizio batetan sarturik. Bi aingeru agertzen dira (ikus 7. irudia), oihal baten bidez Leonor erreginaren arima zerurantz igotzen. Erregina jantzita agertzen da eta koroa daramana. Bere eskuak elkartuta ditu, otoitz egingo balu bezala. Otoitzan dago eta horrela bere arimaren salbaziorako laguntza eskatzen du. Beraz, arimaren trantsizioa bi funtzio beteko zituen: zerura igotzea eta arimaren bitartekaritzaren eskaera egitea⁸⁵.

Berenguelaren sarkofagoaren kasuan, ezkerreko aldean; hau da, oinen aldean, Berenguelaren gorpua agertzen da ohe batean eta abade eta apezpiku bat daude ohearen

⁸² ARCO, R., *op.cit.*, 217-218 orr.

⁸³ Lukas, 16,22: "Hil zen eskalea, eta Abrahamen ondora eraman zuten aingeruek"

⁸⁴ RAMOS DIAS, M.M., *op.cit.*, 153-168 orr.

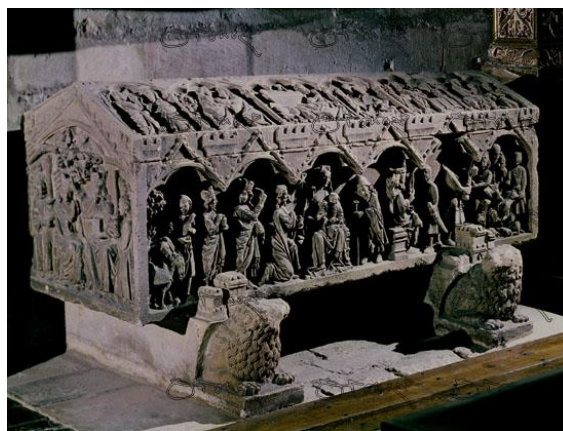
⁸⁵ *Ibid.*, 138 orr.

alboetan, mitra eta makuluarekin. Hildakoaren gainean bi aingeru oihal baten bitartez Berenguelaren arima eramaten ari dira zerurantz⁸⁶.

6.2.5. *Eszena biblikoak*

Eszena biblikoek dagokionez, Berenguelaren kasuan, bere sarkofagoaren aurrekaldean (ikus 8. irudia) Epifania; hau da, Errege Magoen gurtza eta Errugabeen sarraskia irudikatzen dira. Epifanian Ama Birjina eserita agertzen da, Jesus umearekin eta San Jose agertzen da alboan, eszena honen azken pertsonaia izanik. Hiru errege magoak Ama Birjinaren alboan agertzen dira. Lehenengoa, koroa eskuan du eta belaunikatuta dago Jesusen aurrean. Hauen alboan paje bat agertzen da, animalia batzuekin doana. Horrez gain, Errege Magoak gidatu zituen izarra agertzen zaigu Ama Birjinaren alboan. Lehen esan bezala, San Joseren alboan, Errugabeen sarraskiaren pasarte dugu. Bertan, Herodes erregea agertzen da tronuan, koroatuta. Bere alboan, pertsona batek ume batzuk hiltzen ditu, Jesus hil nahi baitzuen, errege ez izateko. Pasarte hauek, Mateo 2,1-12 eta 16-18 ebanjelioetan aurki ditzakegu.

Berenguelaren sarkofagoarekin jarraituz, bere estalkian Kristoren bizitzaren zikloarekin jarraitzen da, 6 eszenen bidez errepresentatuta: Deikundea, Ikustaldia, Jaiokundea, Artzainen Deikundea, Tenpluan Aurkezpena eta Egiptoko Ihesa. Deikundeari dagokionez, bi pertsona agertzen dira: Ama Birjina eta Gabriel aingerua.



8. irudia: Berenguelaren hilobia

Gabriel iragarri egingo dio Mariari espiritu santuak emango ziola ume bat,

Jainkoaren semea, Lukas, 1, 26-38 ebanjelioan agertzen den bezala.

Ikustaldiari dagokionez, gai hau gutxitan izan da errepresentatuta, seguruenik, Kristo jaio baino lehenengo gai bat delako eta gainera, ez duelako erredentzio baliorik. Horregatik, hemen errepresentatzen da Kristoren bizitzaren eta haurtzaroaren pasarte bat delako bakarrik; hau da, ziklo honen parte delako. Ama Birjina eta bere lehengusua, Santa Isabel, errepresentatzen dira. Bi aukera daude ikonografia hau errepresentatzerako

⁸⁶ GÓMEZ BARCENA, M.J., *op.cit.*, 197 orr.

orduan: biak besarkatu ahal dira edo, distantziarekin agurtu egiten dira. Bi emakumeen arteko besarkada errepresentatzen da hemen, bere besoak besarkatzera baitihoaz. Ez da asko bereizten bi pertsonaien arteko desberdintasuna, biak berdin janzten baitute. Hala ere, Santa Isabel Mariaren aurrean makurtuko dela dirudi. Gainera, bi pertsonaiak identifikatzera laguntzen du beti Ama Birjina gure ezkerrean kokatzen dela eta Santa Isabel eskuinaldean⁸⁷. Honen pasartea Lukas 1, 39-45 ebanjelioan aurki dezakegu.

Honen ondoan, Jesusen jaiokundea agertzen zaigu. San Lukasen ebanjelioan Kristoren jaiotza agertzen da baina ez du detaile askorik ematen. Horregatik, apokrifoetara jo zuten. Bi aukera daude gai hau aztertzeko: ekialdekoa, non Ama Birjina ohean agertzen da, umea sehaskan eta San Jose alboan edo, mendebaldekoa non Ama Birjina bere umea gurtzen, bere aurrean belaunikatuz agertzen den. Berenguelaren kasuan, ekialdeko aukera aurkitzen dugu. Ama Birjina ohean etzanda agertzen da eta atzean umea dago sehaskan eta honen atzean idia eta mandoa. Bertsio apokrifotik ateratzen da, Pseudo-Mateotik non esaten da mandoak eta idiak umea gurtu zutela, Isaias profeta eta Habacuc profeta esan zutena betez. San Jose bigarren plano batean aurkitzen da. G. Schiller-en arabera idiak eta mandoak, San Agustin eta San Ambrosio, elizen aitak errepresentatzen zituzten. Idiak judutarren herria errepresentatzen zuen eta mandoak paganoena. Idia legearengatik menderatua zegoen eta mandoak idolatriaren karga zuen. Kristok hauen kargak askatuko zituen⁸⁸.

Eszena honen alboan, esan bezala, Artzainen deikundea errepresentatzen da. Artzainen gurtza San Lukasen Ebanjeliotik eratorria da. Oso gutxitan errepresentatua izan da hilobietan erredentzio edo salbazioarekin ez duelako zerikusirik. Berenguelaren sarkofagoan agertzen da, ziklo baten parte delako baina ez da inoiz agertzen gai indibidual bat bezala. San Lukasen ebanjelioan aingeru bat agertzen zaie artzainei eta gertatu denari buruz informatzen ditu. Hauek zerura begiratzen dute eta harrিতuta agertzen dira. Ardiak ere agertzen dira artzain hauekin. Berenguelaren sarkofagoan hori errepresentatzen da baina artzain bakar batekin⁸⁹.

Eszena honen alboan, Tenpluan aurkezpenaren eszena errepresentatzen da. Sarkofago honetan hiru pertsonai agertzen dira aldare baten aurrean. Hau ere Lukas 2, 22-38 ebanjeliotik eratortzen da.

⁸⁷ GÓMEZ BARCENA, M.J., "La visitación y el Nacimiento en los sepulcros góticos burgaleses", *Institución Fernán González*, 199 (1982), 307-309 orr.

⁸⁸ *Ibid.*, 309 orr.

⁸⁹ *Ibid.*, 307-311 orr.

Azkenik, Egiptoko ihesa agertzen da. Ama Birjina umea sostengatzen du eta animalia baten gainean agertzen dira hauek. Honen aurrean San Jose agertzen da. Hau Mateo 2, 13-15 ebanjeliotik eratortzen da.

Berenguelaren sarkofagoan agertzen den azken pasarte, Ama Birjinaren koroatzea da. Hau sarkofagoaren alde batean aurkitzen da non Jainkoa eta Maria tronu batean eserita agertzen dira. Jainkoa koroatua agertzen da eta koroa jartzen ari da Ama Birjinari. Alboetan bi aingeru agertzen dira kandela bat sostengatzen. Ama Birjina eta Jainkoaren goikaldean bi aingeru agertzen dira intsentsu-ontziak astintzen. Koroatzea jainkotzearen sinboloa da, Mariaren gloriaren ikurra. Deikundean jada agertzen da ikonografia hau baina ezkutatuta, Jainkoaren ama izatea onartzen duenean. Biblian ez da horrelako eszenarik errepresentatzen. Ama Birjina, ama eta erregina bezala errepresentatuta dago, San Gregoriok eta San Juan Damascenok jada idatzi zuten bezala. Ebanjelio apokrifoetan oso nabaria da irudikatze forma hau; adibidez, Pseudo-Mateoaren ebanjelioan. Maria, Ebaren kontrakoa da, pekatua ezabatu egingo duena, Erredentzioa lortuko duena eta horregatik hainbeste protagonismo izango du Kristoren haurtzaroaren zikloan⁹⁰.

Horrela, salbazioaren ikonografia amaitzen da, Kristoren bizitzagatik, Errukigabeen sarraskian bere martirioa iragarritz, Herodesen eskutik (errege maltzurra) eta Errege Magoen gurtzarekin, Ona izateagatik⁹¹.

Gurutziltzaketaren pasarte irudikatuta dagoen beste eszena biblikoa dugu. Bi hilobietan aurkitzen dugu; batetik Alfontso VIII.a eta Plantageneteko Leonorren hilobian eta bestetik, Fernando de la Cerdaren hilobian. Alfontso VIII.a eta Plantageneteko Leonorren sarkofagoan, Leonorren kutxan, frontispizio batean, agertzen da pasarte hau. Kristo gurutziltzatua agertzen da. Gainean, gurutzearen alde batean eta bestean, ilargia eta eguzkia agertzen dira. Kristoren alboan Ama Birjina eta San Joan agertzen dira. Eszena berdina eta pertsonai berdinekin agertzen da Fernando de la Cerdaren hilobian (ikus 4. irudia), arkuak sortzen duen tinpanoan, baina, hemen, aingeru batzuk agertzen dira eguzki eta ilargiaren ikurrak sostengatzen. Gainera,

⁹⁰ SÁENZ RODRÍGUEZ, M.; ÁLVAREZ, M.T., "Los temas iconográficos de la Anunciación-Coronación y de la Asunción en la escultura de los siglos XII-XIII en la Rioja, y sus relaciones con Álava", *Revisión del Arte Medieval en Euskal Herria. Cuad. Secc. Artes Plást. Monum.*, 15 (1996), 413-416 orr.

⁹¹ SÁNCHEZ-MESA MARTIN, D., *op.cit.*, 88 orr.

eskultura hauen atzekaldean, Jerusalem hiria errepresentatzen da Fernando de la Cerdaren hilobian.

Ilargi eta eguzkiaren agerpenaren zergatian hainbat arrazoi eman dira historian zehar: eternitatearekin zerikusia dutela, zeruko hiriarekin erlazionatu egin dira, pazientziarekin... Beste azalpen bat izan da, azalpen astronomikoa, eguzkiaren eklipsea deskribatuko zuena, ebanjelioetan eguzkia izkutatu zuten itzal eta lurrinak agertu zirela esaten baita. Beste azalpena dualismoarena da; hau da, Kristoren natura gizatiarra eta jainkotiarra dela aldi berean. Alfa eta omega ordezkatzeko dutela uste dute batzuk, hau da, Jainkoa hasiera eta bukaera dela errepresentatzeko. Medianero eta Isabel Maria Labradoren ustez, paganismotik dator ilargi eta eguzkiaren errepresentazioa non jainkoei zeruko astro hurbilekin identifikatzen zuten; hau da, Eguzkia eta Ilargiarekin. Beraz, uste dute, paganismotik kristautasunera pasatu zutela Jainkoak jainko paganoen antzekoa izateko baina denborarekin sinbologiaz bete zutela errepresentazio hauek⁹².

Juana de Castroren sarkofagoan, hilobiaren erdian (ikus 9. irudia), Kristo maiestatean agertzen da⁹³, tronu batean eserita eta gorputz-enborra biluzik du. Oinutsik agertzen da eta koroatua. Badirudi bere ezkerreko eskuan liburu bat daramala. Alfontso



9. irudia: Juana de Castroren hilobia

de la Cerdaren sarkofagoaren frontispizio batean Kristo Minaren gizon bezala irudikatzen dute. Bere alboan Ama Birjina eta San Joan agertzen dira belaunikatuta. Ikonografia hauek Azken Epaietari egiten diote erreferentzia, XIII eta XIV. mendeko hilobietan oso errepresentatuak izan direnak. Alfontso de la Cerdaren kasuan,

Kristok gorputz-enborra biluzik du eta bere eskuak altxatu egiten ditu, Juana de Castroren antzera, baina kasu honetan bere zauriak erakusteko altxatzen ditu eta San Joan eta Ama Birjina bitartekari bezala agertzen dira. Horrela, Kristoren bigarren etorrera errepresentatzen zen,



10. irudia: Alfontso de la Cerdaren hilobia

Kristo honen irudiarekin berpizkundean sinisteko eta esperantzan sinisteko, San Joan eta Ama Birjinaren

⁹² LABRADOR GONZÁLEZ, I.M.; MEDIANERO HERNÁNDEZ, J.M., "Iconología del sol y la luna en las representaciones de Cristo en la Cruz", *Laboratorio de arte*, 17 (2004), 74-81 orr.

⁹³ SÁNCHEZ-MESA MARTIN, D., *op.cit.*, 91 orr.

bitartez.

Amaitzeko, Alfontso de la Cerdaren sarkofagoan, beste aldeko frontispizioan (ikus 10. irudia) Ama Birjina agertzen da eserita eta bere hanketan sostengatzen du bere umea. Bere alboetan, bi aingeru agertzen dira, belaunikatuta, eta argimutil batzuk sostengatzen dituzte. Beste aldetik, Fernando de la Cerdaren sarkofagoaren burualdean pinturen arrastoak agertzen dira non Ama Birjina Jesusekin irudikatzen den eta bere alboetan aingeruak daude, argimutilak sostengatzen dituztenak⁹⁴.

7. ONDORIOAK

Heriotzak Erdi Aroan zuen garrantzia hilobien kopuruan eta hauen ikonografiaren bitartez ikus daiteke. Garaian uste zuten, gaur egunera arte heldu den sinesmena, hiltzerakoan gorpua eta arima banandu egingo zirela, gorpua ustelduz eta arima hilezkorra bihurtuz. Azken Epaiketan gorpuek jatorrizko forma berreskuratuko zuten; beraz, ezinbestekoa ziren hilobiak, gorpua gordeta edukitzeko baliabidea baitzen. Beraz, hilobien zergatia heriotzarekin harreman zuzena zuen. Hori, ikusgarria da ere ikonografiaren bitartez. Asko errepikatzen dira Kristorekin zerikusia duten eszenak eta ez da harritzekoa, kristauek Jesus salbatzailea kontsideratzen baitzuten eta bera izango zen Azken Epaiketan justuak zerura salbatu edo infernura kondenatuko zituen. Beraz, Kristoren bizitzarekin zerikusia duten eszena asko agertuko dira eta horietatik, salbazioarekin harreman zuzena izango duen pasarte gurutziltzaketa izango da, erredentzioaren sinbolo zuzena baita.

Kristoren bizitzarekin zerikusia zuten ikonografia bitxiak daude baita ere, Berenguelaren sarkofagoan ikusi dugunez. Bertan, Ikustaldia bezalako eszenak agertzen dira. Honekin, sumatu dezakegu Mariak garai horretan garrantzia hartzen hasi zela, baina, hala ere, eszena hauek Kristoren bizitzaren zikloaren parte dira, beraz, berriz Kristok protagonismo osoa hartzen du.

Salbazio honen beste ikonografia bat *elevatio animae* ikonografia dugu. Honen bitartez, arimaren salbazio hori zuzenki errepresentatzen da, bi aingeruk hildakoaren arima zerurantz eramaten baitute.

Salbazioaz gain, indibidualismo bat bilatu zen eta hau oso ikusgarria suertatzen da figura etzana eta heraldikaren bitartez. Gainera, hauekin fama lortzen zuten. Figura

⁹⁴ GÓMEZ BARCENA, M.J., *Escultura...op.cit.*, 33, 198-199 orr.

etzana eta ezkutuak hildakoa identifikatzera laguntzen zuten eta honen bitartez ere bere kategoria soziala ikusgai geratzen da. Gainera, figura etzanen bitartez bere baldintza soziala erakusten da, arropen bitartez adibidez. Bestalde, erregeen kasuan, dinastiaren jarraipen bat lortu nahi denez, ezkutuekin dinastia identifikatzea lortzen zen.

Kategoria sozialarekin bat egin ahal duen beste ikonografia hileta-prozesioaren errepresentazioa da. Prozesio hauek errealitatean gertatzen ziren eta bakarrik klase pribilegiatuei egiten zitzairen, hauen heriotzagatik negar egiten baitute, dramatizazio bat emanez prozesioari. Beraz, pertsona arruntetatik bereizketa bat egiten duen beste ikonografia bat dugu.

Laburbilduz, esan dezakegu ikonografiaren bitartez ikusten dela hilobien zergatia. Alde batetik, eta alderdi garrantzitsuena izango zena kristaudentzako, salbazioaren bilaketa egongo zen, dohaintzak egiten ere lortzen zena. Bestetik, lan honen bitartez ikusi dugunez, fama eta indibidualismoa irudikatzea esan dezakegu ere alderdi garrantzitsuenetariko bat izan zela. Honen bitartez erregeen maila soziala azpimarratu egingo zen eta garaiko jende arrunta hauengatik otoitz egingo zuen urteetan zehar. Hori dela eta, esan dezakegu, beraien helburua bete egin dela, gaur egun nortzuk diren ezagutzen baitugu. Gainera, erregeen kasuan, garrantzitsuagoa izango zen indibidualismo hau, dinastiaren jarraipena bermatzen baitzuen.

Beraz, lan honen bitartez, hilobi ikonografia sinbologiaz eta esanahiaz beterik dagoela ikusi dugu. Gainera sinbologia horretan, kasu batzuetan, alde teorikoan asko dago esateke. Beraz, oraindik asko ikertzeko dagoela esan dezakegu.

8. BIBLIOGRAFIA

- ARCO, R. *Sepulcros de la Casa Real de Castilla*, Madrid, Instituto Jerónimo Zurita, 1954.
- ARIAS NEVADO, J., "El papel de los emblemas heráldicos en las ceremonias funerarias de la Edad Media (siglos XIII-XVI)", *En la España Medieval*, 1 (2006), 49-80 orr.
- AZCARATE, J.M. *Arte gótico en España*, Madrid, Manuales de Arte Cátedra, 1990.
- DIAZ DIAZ, T., "Evolución del retrato funerario: la necesidad de la perpetuidad", *El mundo de los difuntos: culto, cofradías y tradiciones*, Instituto

Escorialense de Investigaciones Históricas y Artísticas, Simposium, San Lorenzo del Escorial, 2014, 623-640 orr.

- ESPAÑOL, F., "El "córrer les armes". Un aparte caballeresco en las exequias medievales hispanas", *Anuario de Estudios Medievales*, 37 (2007), 867-905 orr.
- FRANCO MATA, A., "Iconografía funeraria gótica en Castilla y León (siglos XIII y XIV)", *De Arte*, 2 (2003), 47-86 orr.
- GARCIA MARSILLA, J.V., "Capilla, sepulcro y luminaria. Arte funerario y sociedad urbana en la Valencia medieval", *Ars longa: cuadernos de arte*, 6 (1995), 69-80 orr.
- GÓMEZ BARCENA, M.J., "La visitación y el Nacimiento en los sepulcros góticos burgaleses", *Institución Fernán González*, 199 (1982), 307-316 orr.
- GÓMEZ BARCENA, M.J., *Escultura gótica funeraria en Burgos*, Burgos, Excma. Diputación provincial de Burgos, 1988
- HAINDL UGARTE, A.N. "La muerte en la Edad Media", *Historias de Orbis Terrarum*, 1 (2009), 104-206 orr.
- INCLÁN INCLÁN, R., "Sepulcro del infante D. Felipe, hijo del rey Fernando III el Santo", *Boletín de la Real Academia de la Historia*, 75 (1919), 143-184 orr.
- LABRADOR GONZÁLEZ, I.M.; MEDIANERO HERNÁNDEZ, J.M., "Iconología del sol y la luna en las representaciones de Cristo en la Cruz", *Laboratorio de arte*, 17 (2004), 73-92 orr.
- LORDA, J.L. *Antropología bíblica: de Adán a Cristo*, Madrid, Palabras, 2005.
- MITRE FERNÁNDEZ, E., "Muerte y memoria del rey en la Castilla Bajomedieval", *La idea y el sentimiento de la muerte en la historia y en el arte de la Edad Media (II)*, La Coruña, 1991, Santiago de Compostela, Universidade de Santiago de Compostela, 1992, 17-26 orr.
- MORALES CANO, S. *Moradas para la eternidad: La escultura funeraria gótica toledana*, Madrid, Biblioteca Nueva, 2012.
- MORALES CANO, S., *Símbolos, formas y espacios de la escultura funeraria gótica en Castilla-La Mancha: Toledo*, Cuenca, Ediciones de la Universidad de Castilla-La Mancha, 2010.
- PÉREZ MONZÓN, O., "La procesión fúnebre como tema artístico en la Baja Edad Media", *Anuario del Departamento de Historia y Teoría del Arte*, 20 (2008), 21-36 orr.

- RAMOS DIAS, M.M., "Acções ao redor do jacente: momentos da liturgia dos defuntos na arte funerária dos séculos xiii e xiv", *Codex Aquilarensis*, 29 (2013), 153-168 orr.
- RODRÍGUEZ VELAZCO, M., "Símbolos para la eternidad: Iconografía funeraria en la Baja Edad Media", *El mundo de los difuntos: culto, cofradías y tradiciones*, San Lorenzo del Escorial, 1 (2014), 445-462 orr.
- SÁENZ RODRÍGUEZ, M.; ÁLVAREZ, M.T., "Los temas iconográficos de la Anunciación-Coronación y de la Asunción en la escultura de los siglos XII-XIII en la Rioja, y sus relaciones con Álava", *Revisión del Arte Medieval en Euskal Herria. Cuad. Secc. Artes Plást. Monum.*, 15 (1996), 405-421 orr.
- SÁNCHEZ-MESA MARTIN, D., "La escultura en los panteones reales españoles", *La escultura en el Monasterio del Escorial: actas del Simposium*, San Lorenzo de El Escorial, 1994, 73-102 orr.
- VARELA CAMPOS, P., "El hombre ante el mas allá: la muerte y la búsqueda de la inmortalidad", *Cuaderno de estudios medievales y ciencias y técnicas historiográficas*, 18-19 (1993-94), 17-35 orr.
- YARZA LUACES, J. *Baja Edad Media: Los siglos del gótico*, Madrid, Sílex, 1992.