

ZARAUZKO LEHEN INDUSTRIAGUNEAREN BERRINDUSTRIALIZAZIOA

-
-2018.07.06-
-

Ikaslea: JULEN ARREGI AIZPURUA

-
Irakaslea: IBON TELLERIA JULIÁN
-

AURKIBIDEA :

Orria

Gaia

01

SARRERA

03

ANALISIA

09

ESTRATEGIA

10

IDEIAREN GARAPENA

14

INTERBENTZIO PIEZA

04

PROIEKTUAREN GARAPENA

| A R A Z O A |

-I-

Industriaren garapenarekin, manufaktura eta produkzioa herrietan aurkitzetik herri hauen kanpoaldeetan aurkitzera igaro zen. Estandarizazioak eta produkzio kate berriek herriak eskeini ezin zituen azalerak eskatzen zituzten, honegatik aldenitu zen industria herriguneetatik. Gainera azken urteotako hirigintzak, erabilera guztiak zonifikatzera eraman digu; erabileretan banatua dagoen hiri eredu hau indartuz.

Eredu hau zaharkitua geratzen ari dela esan daiteke, ez baita gaur egungo bizimoduarekin ondo uztartzen; ZONIFIKAZIOA baita gaur egungo hirietako arazo nagusien jatorria. Erabilerak banatzean mugak ezartzen dira, hauen arteko harremanak moztzen baitira; desplazamenduak, belaunaldien arteko harremanak...

Gainera industria herrietatik kanporatzean, hutsik aurkitzen diren orube berri horiek bizitegi erabilerarako erabili ohi dira, tokiko memoria guztiz desagerraraziz; herrien garapenerako ezinbestekoak izan den industria ondarea ahaztuz.



| N O N ? |

-II-

Arazo hau asko nabarmendu da zarauzko lehen industriagunean. 1960-1970. hamarkadetan hain oparora izan zen industriagune hau, hutsik eta aktibitate gabe aurkitzen diren industrietan osatzen dute gaur egun.

Zarautzen, industria 1950.hamarkadan hasi zen finkatzen; eta nahiz eta industria hau herri kanpoaldean agertu zen lehenengo aldiz, industria honek indartutako hazkundearen ondorioz, hiri sarearen barruan geratu da. Harrezkero, industria askoren azalera behar berrien eta hirigintza estrategia berrien ondorioz, industrialde berriak sortu dira herri kanpoaldeetan. Gainera Zarauzko udalak, udalerrri honetako lehen industria gunea, hiri lurzoru finkatu gabe bezala zehaztu zuen bere H.A.P.O-an.

Guzti honen ondorioz, lehen industriagune hau ez atzera ez aurrera doan egoera batean sartu da. Bertan garatzen den aktibitate nagusia merkatala izanik eta produkzio izaera bigarren maila batean geratuz.



| Z E R ? |

-III-

Proiektuaren helburua industria herriaren parte bezala ulertzean datza, zonifikazioaren eredu aldatzen joateko. Hau da, auzo/hiri nahastua proposatzen da, erabilerak hiritik sakabanatzen eta konzentratzen den eredu bilatzen da. Eredu honek lan egiteko modua eta bizimodua aldatuko du.

Beraz, oinarria paisai industrial paisai kulturala bezala ulertzea da, herriaren hazkunderako ezinbestekoa izan den paisaia hain zuzen. Proiektuak ez du zarauzko plangintzak aurreikusitakoa baztertzen, gaur egungo aurkitzen den egoera ez baita batere egokia; baina bai industriari plagintza horretan duen baino indar/balorre gehiago ematea, etorkizunean egingo den auzo berriaren parte izateko, eta honela auzo produktibo tipo berria sortzeko aukera izateko. Guzti hau teknologiararen garapenari esker gauzatuko da, industria garbier (3d inprimatzaileak, FabLab...) agerpenari esker hain zuzen.

Beraz, garatuko den proiektua etorkizuneko auzo produktibo berriaren ABIAPUNTUA izango da, gaur egungo auzoaren kongestio egoera hori konpontzeko.



| Z E R G A I T I K ? |

-IV-

Aipatu den bezala, zarauzko H.A.P.O-ak aztergai dugun eremu guztia eraistea proposatzen du, bertan etxebizitzak garatu ahal izateko. Plangintza honek tokiko eta herriko historia baztertzen du.

Honegatik proposatzen da auzo honen erregenerazioa, etorkizuneko plangintzarako oinarria izan dadin eta honela industria eta produkzioa auzo berri horren giltzarri izatea, produkzioa hiri sare sortzaile bezala erabiltzeko.

Guzti honen helburua, zarauzko herritarrei auzo mota berri bat egiteko abiapuntua ematean datza, turismoaz gaineko beste etorkizun mota bat edukitzeko aukera emanez.

Produktioan oinarritutako auzoa hain zuzen, non industria mota berriarekin auzoko eta herriko arazoak konpontzen zentratuko den. Honela auzoko eta baita ere herriko ERRESILIENTZIAREN idea landuz, potentziatuz eta indartuz.



| N O I Z e t a N O L A ? |

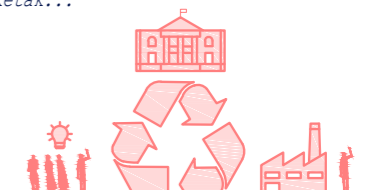
-V-

Aipatu den bezala, proiektuaren helburua etorkizuneko auzo produktibo berriaren abiapuntua garatzea da.

Horretarako, herritarrei tresna batzuk eskeniko zaizkie, behar den momentuan eta behar den tokian aplikatuak izan daitezkeen. Beraz, proiektua denboran zehar garatuko den proiektua bezala ulertu behar da, esandako tresnak ezingo baitira denak batera aplikatuak izan.

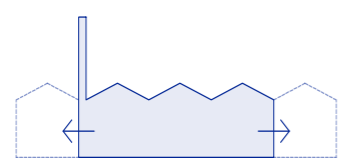


Tresna hauetako batzuk aplikatu ahal izateko; alde batetik administrazio, jabe eta ekintzaileen arteko hitzarmen bat lortu beharko litzake, industria huts/erabilpen txikia horiei irtenbidetara emateko, eta beste aldetik zarauzko HAPOn beharrezko aldatetarako egin beharko litzateke; auzoaren kalifikazioaren aldatetarako, eraikigarritasun hazkundera baimendu, profilen aldatetarako, erabilera aldatetarako...

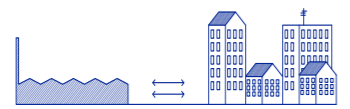


[E G U N G O E G O E R A]

INDUSTRIA EREDU HORIZONTALA
azalera handiak eta solairu bakarra



INDUSTRIA HERRIETATIK URRUNDU



LURZORUAREN OKUPAZIOA



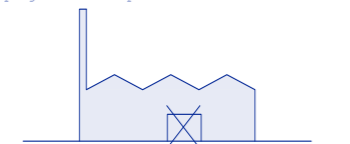
INDUSTRIEN LEHIA

Industria handiak gailendu



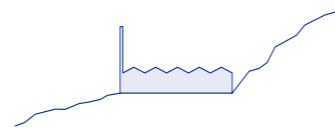
INDUSTRIA ITXIA

programa itxia: produkzioa+kudeaketa

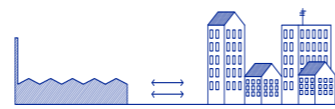


[A R A Z O A K]

LURZORUAREN GEHIEGIZKO OKUPAZIOA

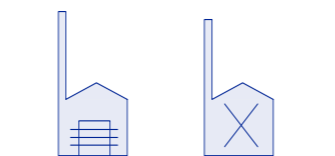


Z O N I F I K A Z I O A

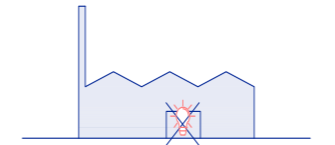


INDUSTRIEN BEHERAKADA

Industria askoren ixtea



B E R R I K U N T Z A F A L T A

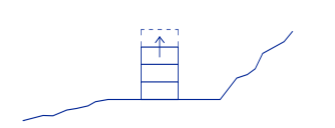


INDUSTRIA HUTSAK HERRIGUNEETAN



[K O N P O N B I D E P O S I B L E A]

INDUSTRIA EREDU BERTIKALA



HERRIA PRODUKZIO GUNE BILAKATU

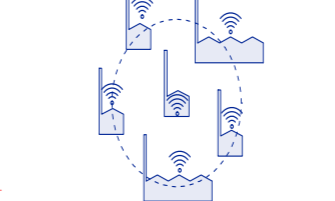
bizitzeko modua berria definitu:
produkzioa+bizitza



INDUSTRIA EKOLOGIKO EREDU BERRIA



INDUSTRIEN SAREA/JAKINTZA SAREA



INDUSTRIA IREKIA

programa mistoa:
produkzioa+kudeaketa+beste erabilerak



PROIEKTUKO SARRERA

Industriaren egungo egoera

Azken urteotan industria gure herriguneetarik ateratzeko hirigintza estrategiak egin dira, hutsik geratzen diren orube horiek bizitegirako erabiltzeko.

Baina kontuan eduki behar da industria hitzak hainbat jarduera mota ezberdin hartzen dituela bere barne; hau da, industria, aroztegi tailer txiki bat, biltegi handi bat edo eta fundizio bat izan daiteke. Bestalde, herrietatik industria kanporatzen badugu, herriaren funtzioa bizitegi eta aisirako soilik mugatzen dugu, astebarruan herria ume eta zaharrentzako soilik izanik. Gainera, aisia oso murriztua bada, lorategi hiriaren ideia indartzen ari gara.

Planteatzen dena, industria herriguneetatik ez kanporatzea da, bizitza hiritararen eta industria erabilpenaren arteko bizikidetzat aurkitzea; industria eraikin hauek gure ondare historiko bezela ulertuz.

Gainera, helburua ez da soilik industria herri sarearen barne geratzea, bizitza urbanoaren beste erabilpenekin bat egitea baizik. Honek, eraikin industrial hauen dentsitatea igo nahi da; izan ere, gure lurraldeko geografiaren kontra solairu bakarreko industria eraikinak egiten jarraitzen dugu. Eraikin hauen erai-kigarritasuna industria erabilpen gehiagorekin edo eta beste erabilpenekin bilatu ahal da, izan ere, oso ohikoa da industriaguneetan sagardotegiak edo eta gimnasioak ikustea.

Beraz, lehen esan bezala, industria jarduera esparru zabala bezala ulertuz, bizitza urbanoarekin harreman handiagoa duten industria motak planteatu nahi dira, honela industria herriaren barne geratuz, eta bizitza urbano honen beste erabilpenekin nahastuz.





Kokapena

Sarrera

Proiektua Zarauzko udalerrian gauzatuko da. Zarautz Gipuzkoako kostaldearen erdialdeko udalerririk bat da, Urola Kosta eskualdeko hiriburua. Turismoa eta merkataritza ditu ekonomia jarduerak nagusiak.

azalera: 14,80 km²
biztanleria: 3.040 bizt.
dentsitatea: 1.556,76 bizt/km²

Aipatu bezala, turismoa eta merkataritza ditu ekonomia jarduerak nagusiak, baina Euskal Herriko beste udalerririk eta eskualdetan bezala, industriak ere bere garrantzia edukitzen duen. XIX. mendean hasieran eta XX. mendean hasieran finkatzen, eta hauen hazkunde azkar eta ikaragarriaren ondorioz, XX. mendean bigarren zatirako herri gehienak industriaz josirik zeuden.

Zarautzen, industria hau herri kanpoaldean agertu zen lehen aldiz, baina herriaren hazkundera dela eta, industria gune hau herri sarearen barne geratu zen. Harrezkero, industriaren behar berrien eta hirigintza estrategia berrien ondorioz, pixkanaka industriak herrigunetik herri kanpoaldetara mugitzen hasi zen;

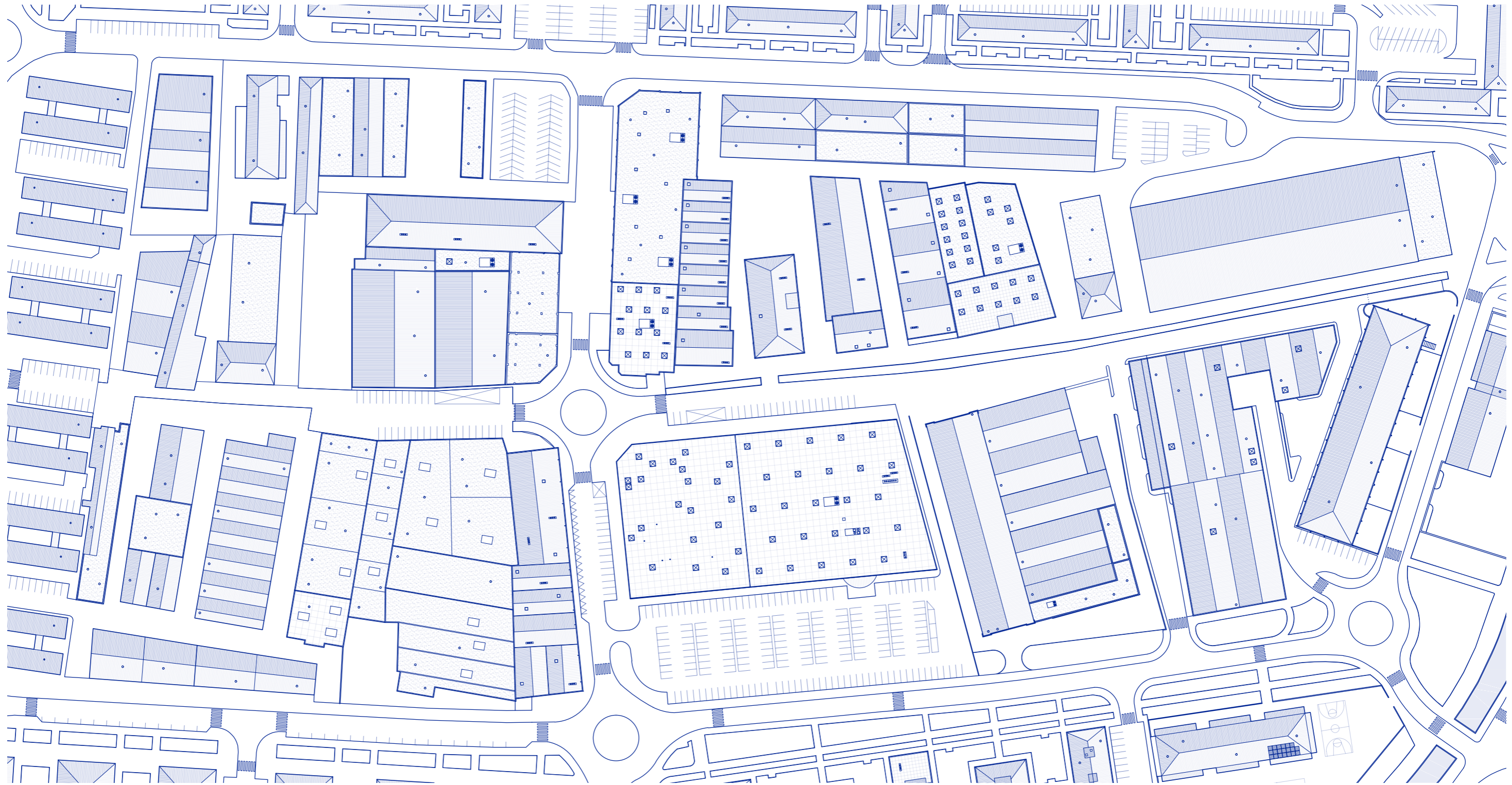
gaur egun, aztergai dugun industriagunea hutsik geratuz.

Proiektua puntu honetan oinarritzen da, izan ere, Zarauzko udalerririk honetako lehen industriagunea, hiri lurzoru finkatu gabe bezala zehaztu zenez bere H.A.P.O-an, bizitegi erabilerrako kalifikazioarekin hain zuzen, indartu egin zuten industriaguneak jasaten ari zen abandonatzea.

Gaur egun, kongestio egoera honek aurrera jarraitzen du, enpresak ez baitira bertan finkatzen, hirigintza arauak ez baitute laguntzen. Beraz eremuko aktibitate nagusia produktzioa edo industria izan beharrean, merkatala gailendu da besteak beste; gazteentzako lokalak, biltegiak...







A

B

C

D

E



■ Kokapen plano

| | A | B | C | D | E | |
|-------------|--|---|---|--|---|--|
| Izena | Construcciones metálicas Arregi | Talleres Auxiliares de Fundación | Electromecánica Española | Tallere Albizu | - | |
| Arkitektoa | Javier Lertxundi | Damián Laspiur | Roberto Martínez Anido | Roberto Martínez Anido | - | |
| Urtea | 1960 | 1954 | 1961 | 1961 | 1962 | |
| Aktibitatea | EZ | EZ | BAI | BAI | BAI | |
| Balorazioa | 1950 eta 1970. urteen bitartean garatutako arkitektura industrialaren adibide bat dugu. Oinplanoa forma libreagoa duen nabe handi bat dauka; bi solairukoa bulegoen gunean, eta bakarrekoa ekoizpen eta biltegi-guneetan. Hormigo armatuzko egitura dauka, eta estalki laua. Fatxada nagusiko ibitura material zeramiko eginda dago. Argia hormetako baoetatik sartzen zaio. Etapa ezberdinetan eraikia eta garaiko arkitektura industrialaren estetika hurrundu: bao biribildu erraldoiak, zeramikazko estaldura fatxadan... Aktibitatea edukitzeaz utzi zionez, eraikinaren egoera okertu egin da. Estalkian zulo batzuk nabari dira eta honek zalantzan jartzen du egituraren egoera. | Gipuzkoan garaturiko mugimendu modernoko arkitektura industrialaren adibide bikaina. Burdin, altzairu eta metal galdategietan erabiltzen diren makinak eraikitzeke, muntatzeko eta instalatzeko egin zen. Aldaketa handirik gabe egon zen martxan 1988ra arte. Harrezkero, nabeak konpartimentutan banatzen joan ziren, enpresa berriak ezartzeko. Multzoa neurri handi batean birgaituta dago, eta nabe nagusiak oinplano angeluzuzena, bi isurialdeko estalkia, hormigoizko egitura eta zertxa metalikoak dauka. Nabe honi lotuta, hiru solairuko eraikina egin zuten ondoren, estalki lauarekin, apaingarririk gabe. | Proiektuak ekoizpen-nabe handi bat eta bulego-gune bat eraikitzea aurreikusten zuten; gaur egun, bulego-gunea soilik geratzen zaigu. Aurrealdeko fatxada konplexua da, eta elementuen arteko kontraste etengabea du ezaugarri; hala, bao-lerro jarraituen bidezko horizontaltasuna eta fatxadaren lerroaren aurrean dauden hormigo armatuzko zutabeen bertikalitasuna uztartzen ditu. Erabilitako materialen kontrastea ere nabarmena da: murruko hormigoia, ateetako eta leihoetako kristala, eta markesinako metala. Ameriketako arkitektura modernoa gogarazten digularik. | 1950 eta 1970. urteen bitartean garaturiko arkitektura industrialaren beste adibide bat. Electromecanique espainola egin zuen arkitekto berdina egin zuen, eta beraz bertan jarraituriko estetika nahiko antzekoa da; fatxada lerroaren aurrean dauden hormigo armatuzko zutabeen bertikalitasuna, lehiateen horizontaltasuna... Materialak ere berdina dira, hormigo armatua, altzairua eta beira. Honek ere, Ameriketako arkitektura modernoa gogarazten digu. (Crown Hall-Mies Van der Rohe). Garai bereko eraikin industrialen multzoan interes handikoa da. | 1950 eta 1970. urteen bitartean garaturiko arkitektura industrialaren beste adibide bat. Arkitektura modernoko estetika gehiago jarraiki. Oinplano zuzeneko eta estalki laudun nabe bat dugu. Honek aukera ematen zuen nahi elean solairu berriak jartzen joatea. Tipo hau, toki askorik ez zuten guneeetan garatu zen batez ere, Eibar... Estalki laua egiterakoan, argi zenitela baztertu eta argia fatxadetatik sartu, leihate zapal eta luzeetatik. Bestalde, alturan igotzeko aukera honek eraikin industrial hibridoaren sorrera ekarri, behean lana, goian bizi. | Eraldaketa asko jasan ditu, eta hasierako estetika galtzen joan da, pixkanak modulo berriak txertatzen joan baitira. |
| | Tokiko interes, 1. kategoria izatea proposatzen da, H.A.P.O.-ko ondaren katalogo barruan. | Tokiko interes, 2. kategoria bezala izenatzen dago H.A.P.O.-ko ondaren katalogo barruan. | Tokiko interes, 1. kategoria izatea proposatzen da, H.A.P.O.-ko ondaren katalogo barruan. | Tokiko interes, 1. kategoria izatea proposatzen da, H.A.P.O.-ko ondaren katalogo barruan. | Tokiko interes, 1. kategoria izatea proposatzen da, H.A.P.O.-ko ondaren katalogo barruan. | |

Katalogoa

Eraikin industrial ondarea

Zarauzko udalak, udalerrri hontako industrialde zaharren aurreikusita duen plangitza aztertuturik, bertan dagoen ondare industrial arriskuan aurkitzen dela ikusi da.

Eraikin industrial hauek, finkatugabetzat jotzen den gune batean aurkitzen dira, hau galtzeko arrisku handia eta honela zoru urbano bilakatzeko aukera asko dituelarik; kostako herri honen hazkundera sortu eta bultzatu zuen jardueraren erreferentzia galduz.

Aipatu den bezala, industriagune hau 1950 eta 1970. urteen artean bete zen. Urte horietan garapen industrial izan baitzen nagusi trenbidearen hegoaldean. Baina hazkunde ekonomiko honek, etxebizitzaren garapena ere ekarri zuen; azken horien artean nabarmendu ditzakegu JM Encio Cortazarrek eta Luis Peña Ganchequik 1950eko hamarkadan diseinatutako etxebizitza sozialak. Nahiz eta eremu eta denbora tarte berdinean eraikitako eraikinak izan, estilo ezberdinei erantzuten dieten eraikinak aurkitu ditzazkegu.



Zarauzko Lehen Industriagunearen Berrindustrializazioa

Ikaslea: Julen Arregi Aizpurua 2018.07.06 Irakaslea: Ibon Telleria Julián



■ Lurzoruaren Sailkapena

- Lurzoru hiritar finkatua
- Lurzoru hiritar finkatugabea



■ Lurzoruaren kalifikazioa

- Bizitegi erabilera
- Zuzkidura eta ekipamenduak
- Irakaskuntza ekipamendua
- Udal sare nagusia



■ Ondare industrialaren katalogoa

- Toki interesa_1.Kategoria
- Toki interesa_2.Kategoria



■ Kokapen plano

Plangintza

Zarauzko Industriagune Zaharra

Honako eremu hau zarauzko hegoaldean kokatzen da, trenbidearen hegoaldean hain zuzen; eta bertan heman zen zarauzko hazkunderako ezin bestekoa izan zen lehen industriagunea.

Orain, zarauzko H.A.P.O-an zehaztu bezalaxe, eremu hau eraitsi eta bizitokiak egin nahi dira; hau da, bertan tabula rasa bat egitea proposatzen da, interesa duten bi eraikin mantenduz. Hona hemen zarauzko H.A.P.O-ak eremu honi buruz zehaztu takoaren laburpena:

azalera: 1391.828m²
sailkapena: Hiri lurzoru finkatugabea
kalifikazioa: Bizitegi erabilera

"Gaur egun erabilera mistoko hiri eremua da; batez ere industria eta hirugarren sektoreko erabilera nagusitzen da eremuan."

"Eraikinen artean industria-pabilioiak nagusitzen dira. Pabilioi hauek, eraikuntzaren eta urbanizazioaren ikuspegitik gabeziak dituzte."

"Eremuaren kalifikazio-aldaketa. Etxebizitza kolektibo tipologiako bizitegi-kalifikazio orokor izatera pasatzen da."



| E R A B I L E R A K |
-I-
Nahiz eta industriagune bat izan, bertan garatzen den aktibitate nagusia merkatala da, gaur egun puntu garrantzitsu bat bihurtu delarik zarautzen: Eroski

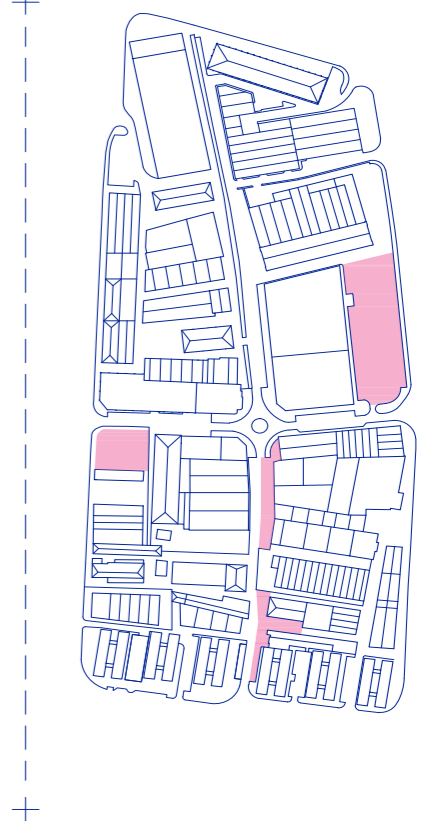
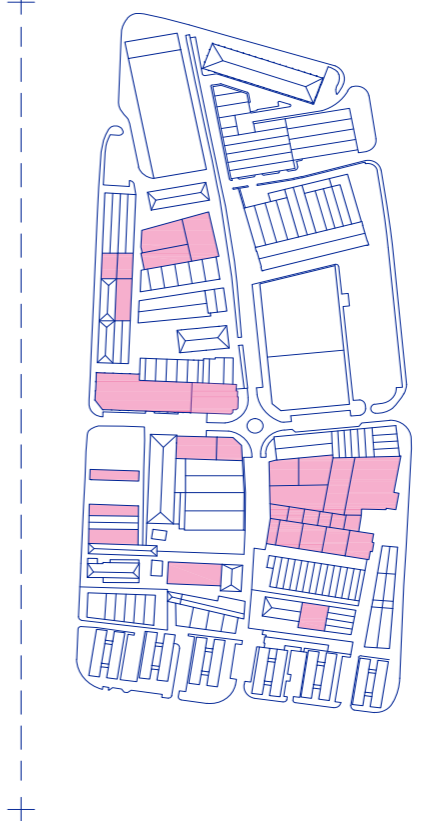
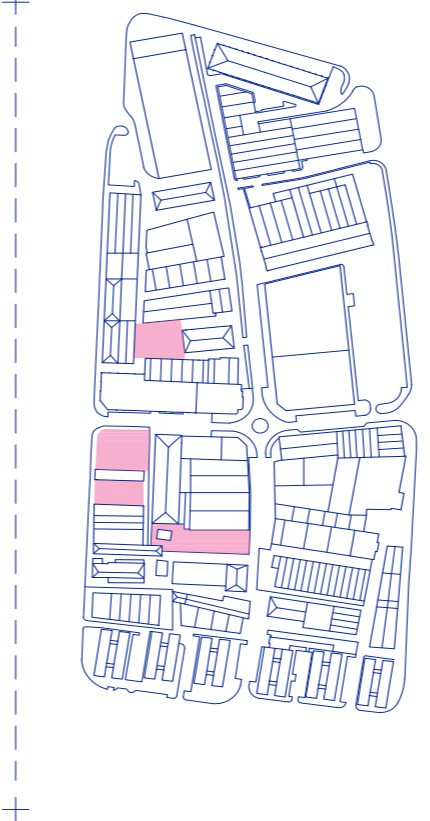
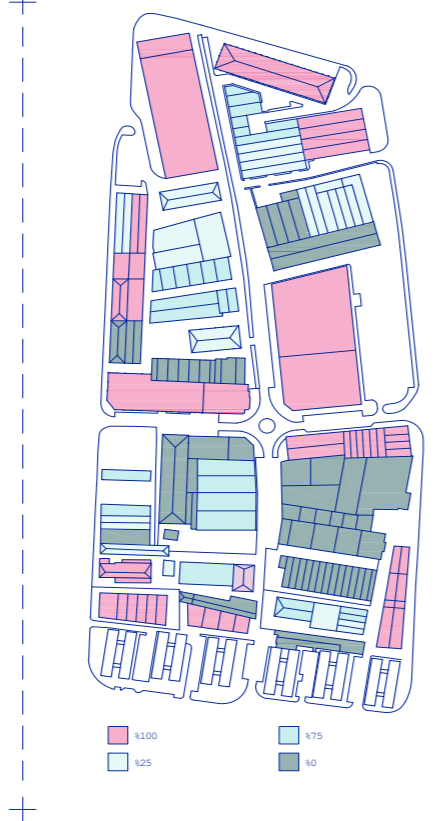
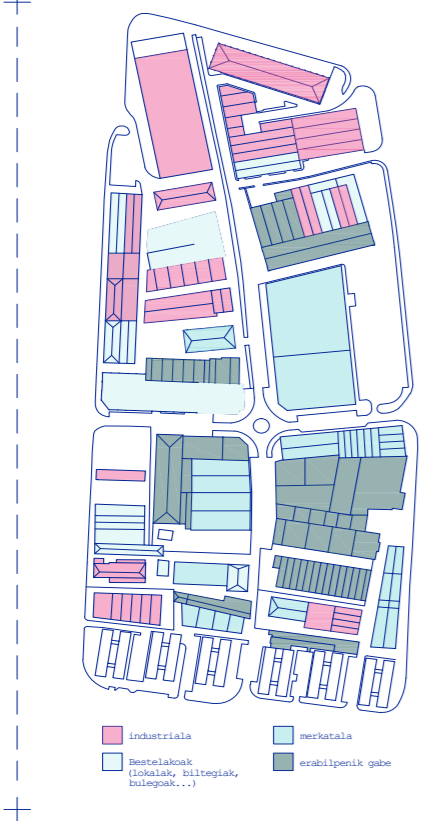
| AZALERA ERABILIAREN % |
-II-
Nahiz eta eraikin askotan aktibitate baten bat eman, askotan hauen azalera erabilgarria oso txikia izan ohi da.

| EGOERA KAKKARREKO ERAIKINAK |
-III-
Azterketa honetan, industriagune honetan aurkitzen diren eta egoera desegokia duten eraikinak markatu dira. Itxitura edo egitura erorketak gertatu daitezkeen eraikinak.

| ESPAZIO LIBRE AUKERA |
-IV-
Industriagune honetan badira espazio libre gutxi batzuk, ez zaizkien e t e n i k a t e r a t z e n .

| ERAIKIGARRITASUNA |
-V-
Hemen, beraien eraikigarritasuna handitzeko aurreikusiak dauden eraikinak markatu dira, eraikinek erabilera ezberdinak jasotzeko aukera emateko.

| A P A R K A L E K U A K |
-VI-
Inguruko etxebizitza guztiek ez dituztenez aparkalekuk sotoan, aparkaleku izaeradun azalera asko aurkitzen da eremu honetan, askotan oinezkoen bideak ostopatuz.



| E G U N G O E G O E R A |

-I-

Marrazki honen bitartez zarauzko lehen industriagunearen testuingurua nolakoa den irudikatu nahi da, hiri tramaren barnean geraturiko industriagunea..



| P L A N G I N T Z A I |

-II-

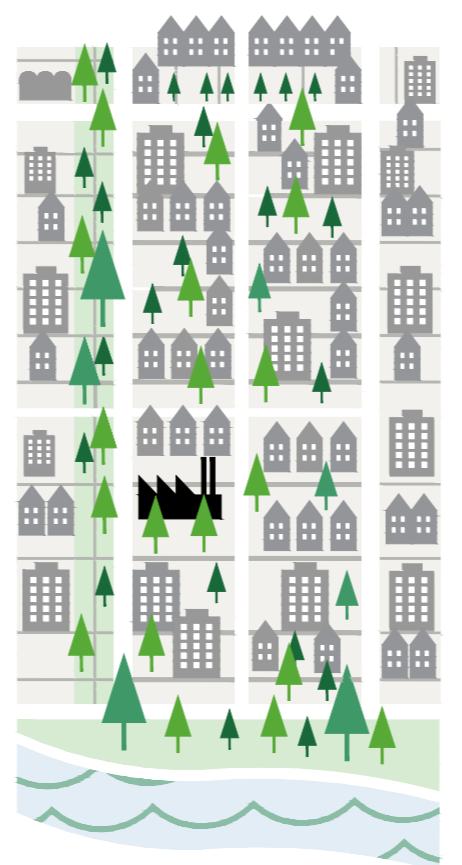
Zarauzko HAPO-ak eremu hau lurzoru hiritar finkatugabe bezala sailkatu zuen industriagunea, bizitegi erabilerarako hain zuzen. Beraz, katalogaturik dagoen eraikin bakarra mantenduko zen.



| P L A N G I N T Z A I I |

-III-

Hau izango zen zarauzko plangintak tokirako proposaturikoa. Behin tren soterratu ostean, hirilotura berriak sortuko zirela aprobeztatuz, bizitegirako auzo berri bat proposatzen du.



| H E L B U R U A |

-IV-

Marrazki honen bitartez nire helburua ulertu daiteke: auzo produktiboa bat. Bertako ondare industrialera errespetatuz, eta hauek giltzarri moduan erabiliz, bizitza eta produkzioa batzen diren auzo berri bat sortu.

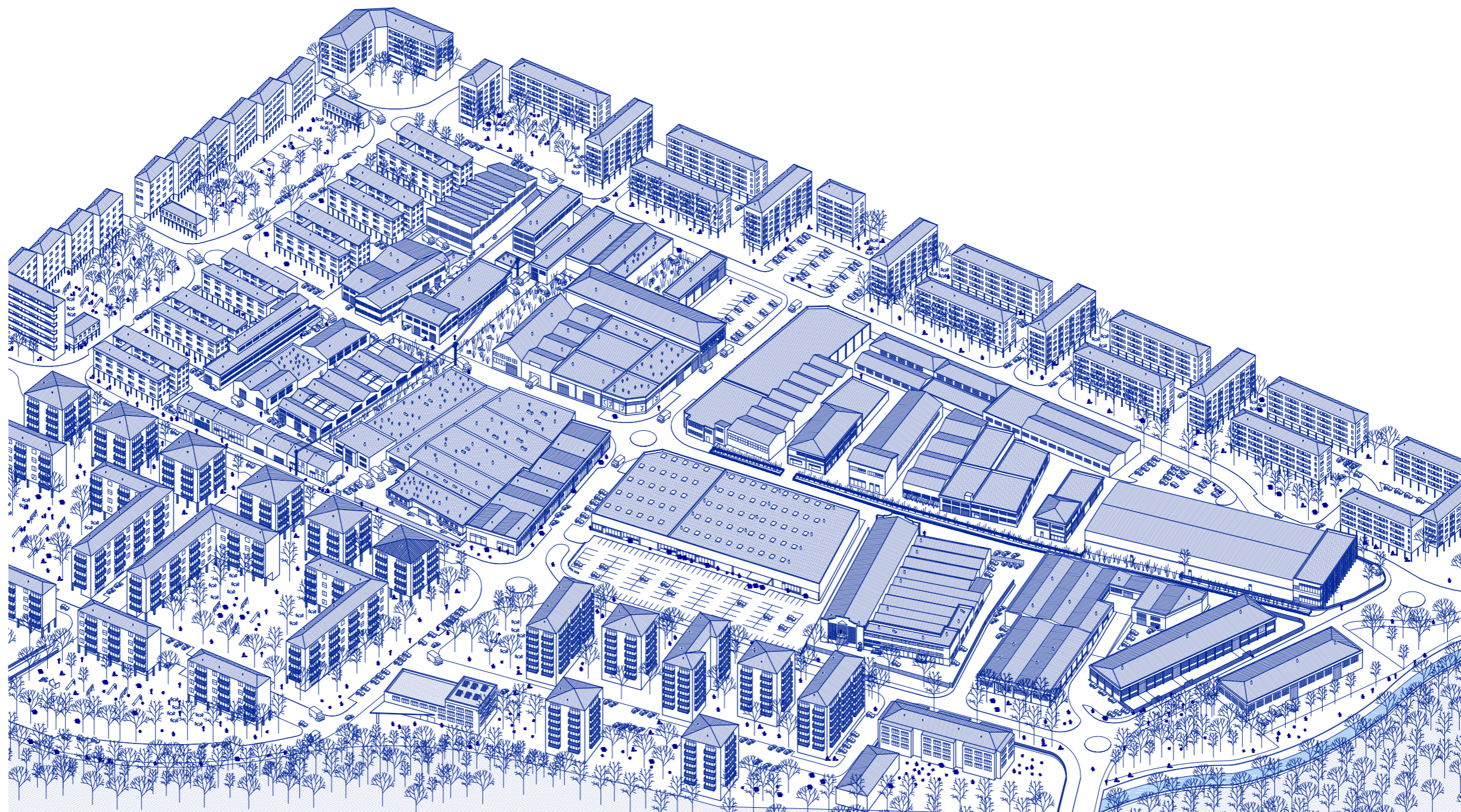


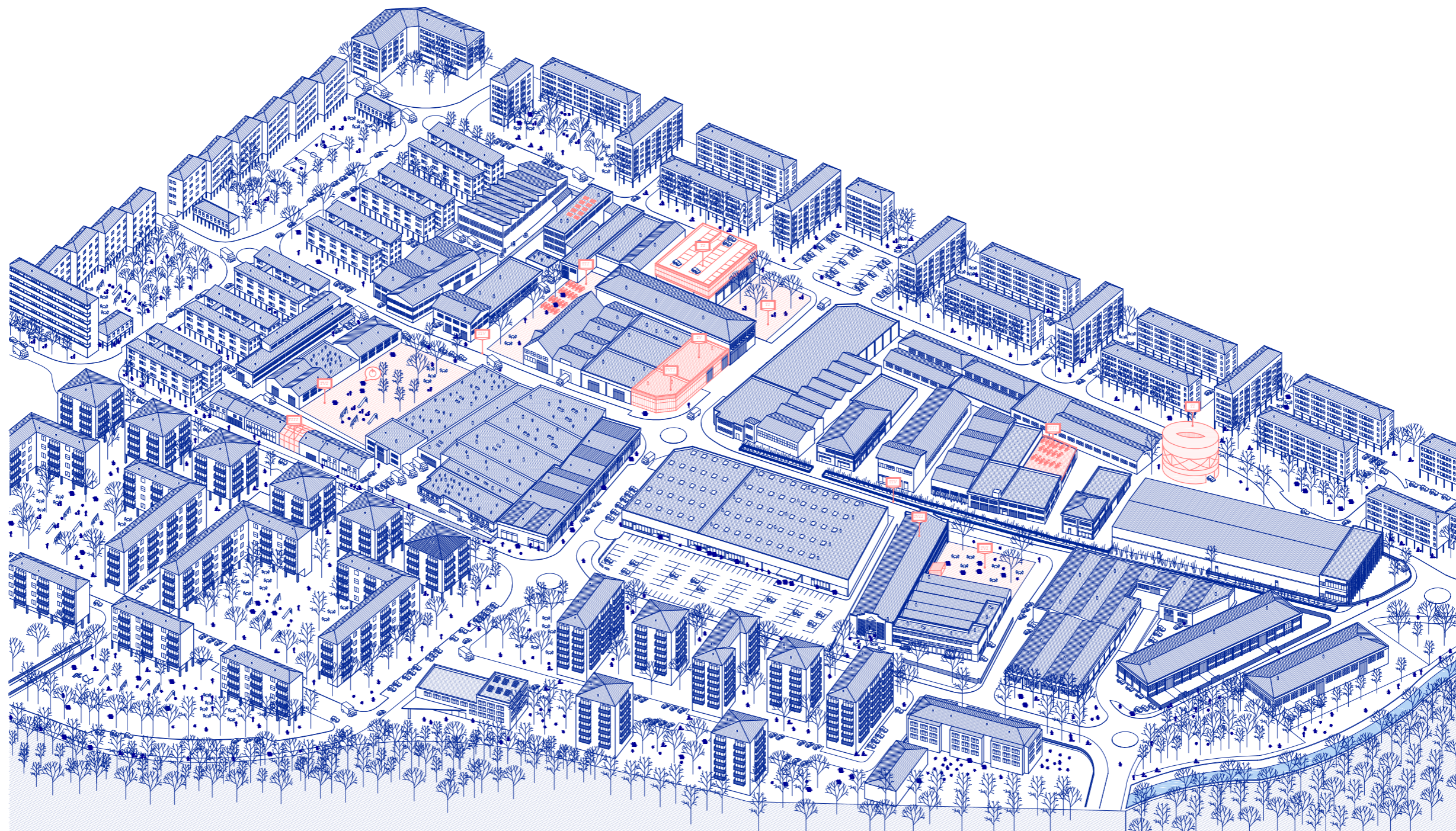
| P R O I E K T U A |

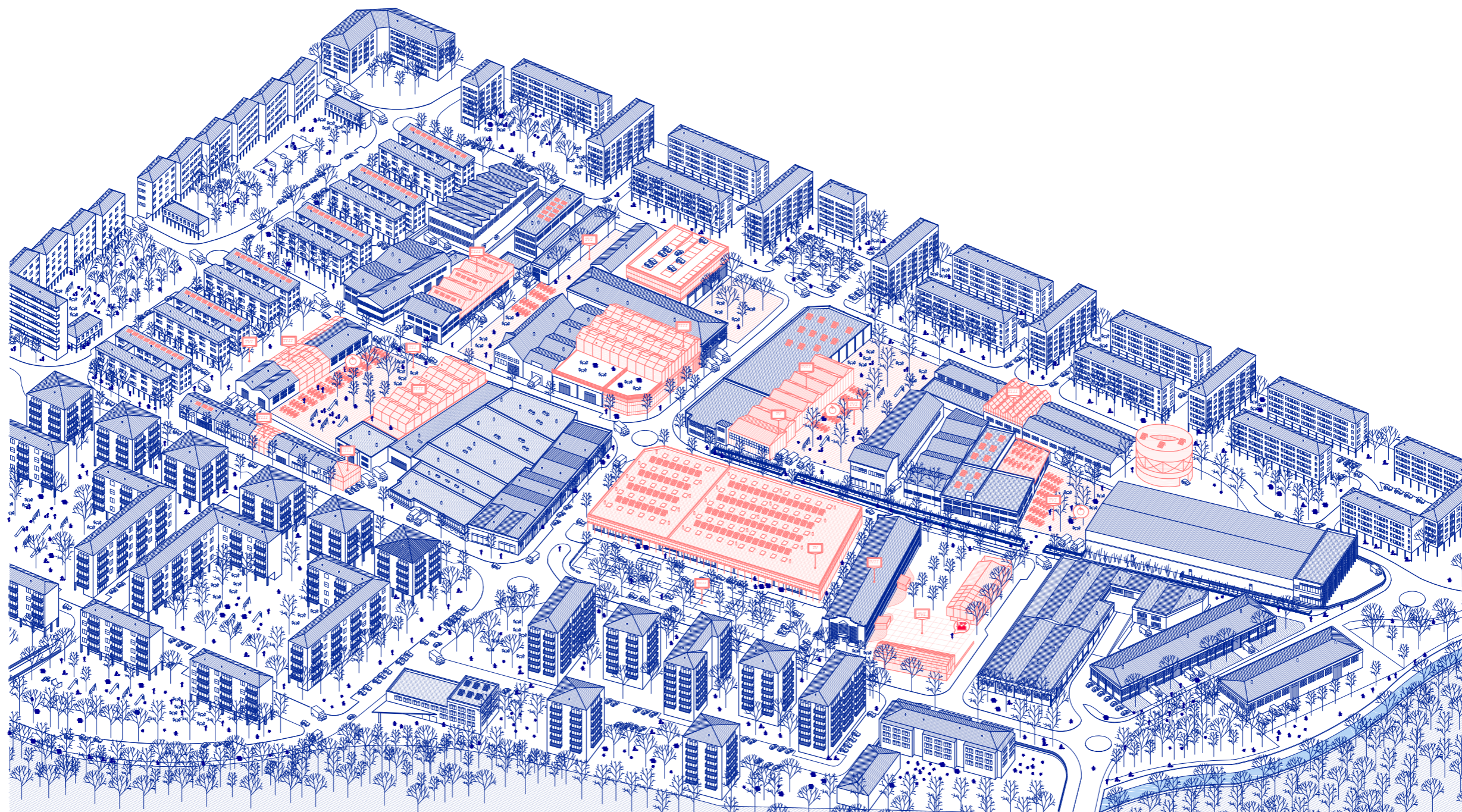
-V-

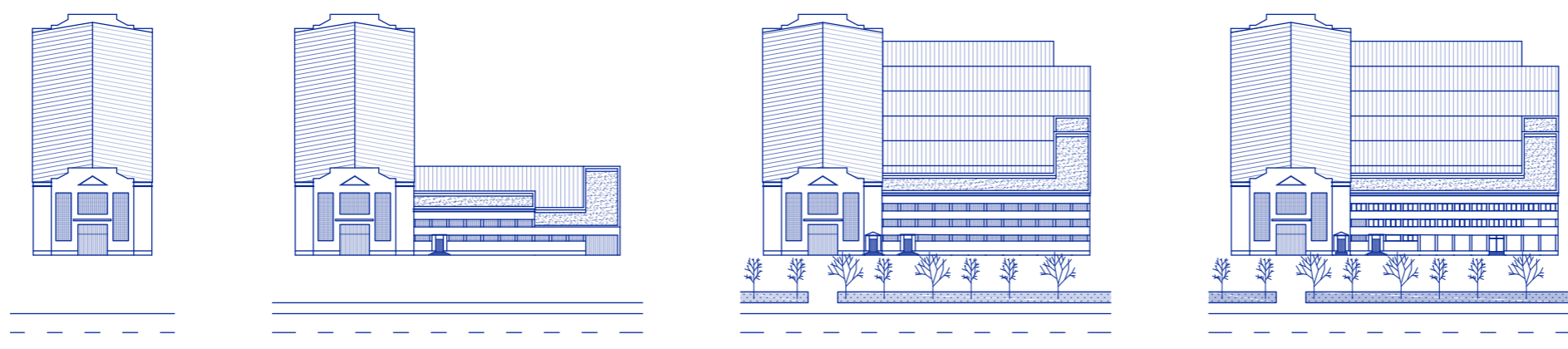
Etorkizuneko auzo hori aurreikusi ezin denez, nire proiektua bitarteko egoera hori hobetzeko eman beharreko pausoak dira, gaur egun industriaguneak eta auzoak duen kongestio egoera h o r i a s k a t z e k o .











Hiri Sortzaile Pieza

Eraikin industrial ondarea

Auzo guztirako antolamendu proposamen bat egin ostean, TAF eikin industrial eta bere inguruaren birgaitzean zentratuko naiz, antolamendu berriaren diferentzial bat moduan landuz. Proiektua, hiri sortzaile pieza izango da, non bertan erregenerazio guzti hau kudeatuko dituen bulegoak, irakaskuntza gelak eta lantegiak kokatuko diren; auzo produktiboaren abiapuntu gisa. Oinarritzat dugun eraikina, Damian Laspiur arkitektoak 1954. urtean eraiki zuen zubi-graadun nabe horizontal bat da (84mx21m). Euskal Herrian garatutako mugimendu modernoko arkitektura industrialaren adibide bikain bat; arotziak, proportzioak...

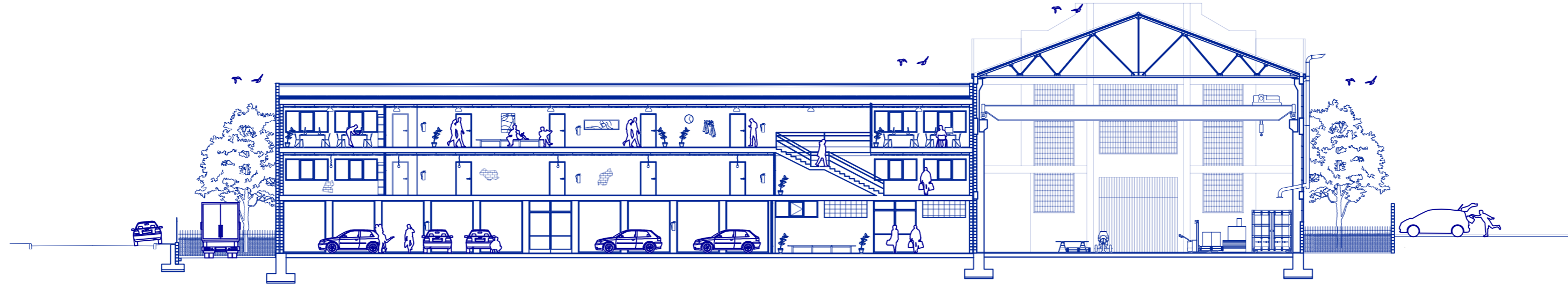
Baina urteak aurrera egin ala, eta behar berriak agertzerakoan, hasierako eraikinari, eranskin ezberdinak txertatzen joan zitzaizkion, hasierako eraikinaren proportzio eta geometria guztiak desagerraraziz.

Gaur egun, eraikin nagusia erditik banandua dago; erdia hutsik eta beste biltegi bezala erabiltzen delarik. Bestalde, alboetan txertatutako eranskinen erabilpena ere oso murriztua da. Ondoren bertan finkatzen joan diren beste enpresa gehienak ere bertatik joan dira, eta hauek ere erdi hutsik utziz.



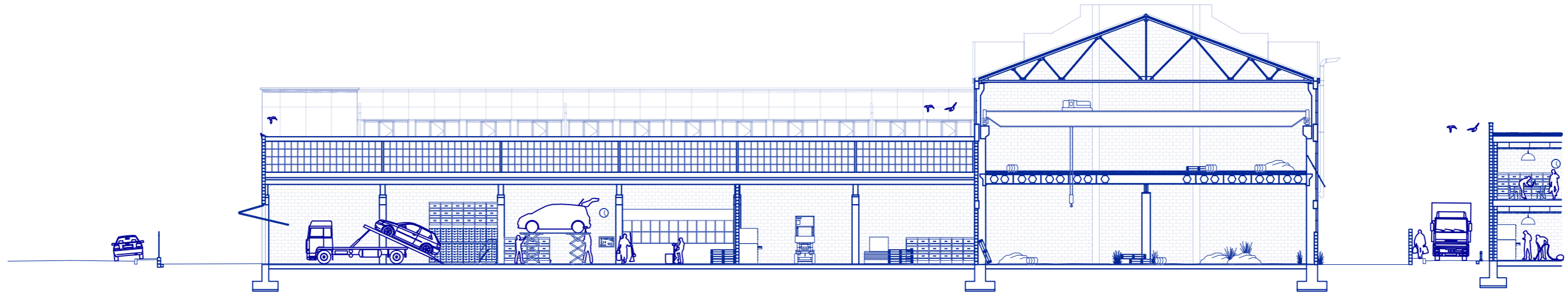
+ 1-1 EBAKETA +

+ E: 1/250 +



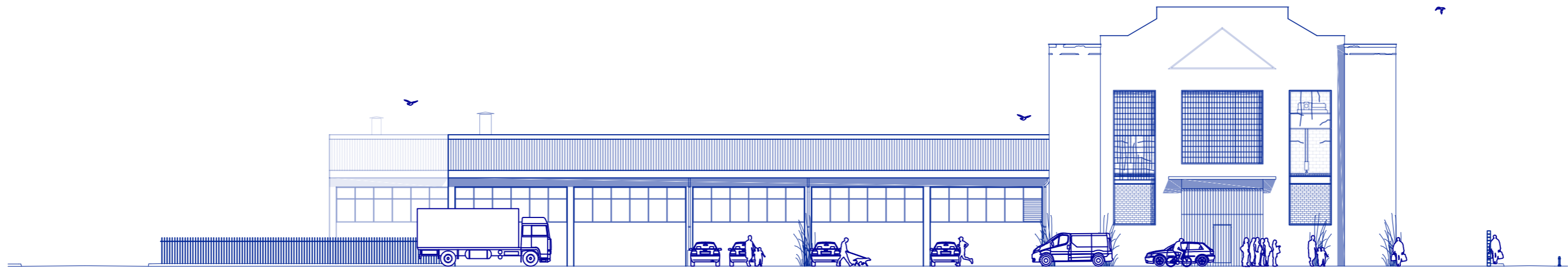
+ 2-2 EBAKETA +

+ E: 1/250 +



+ 3-3 EBAKETA +

+ E: 1/250 +

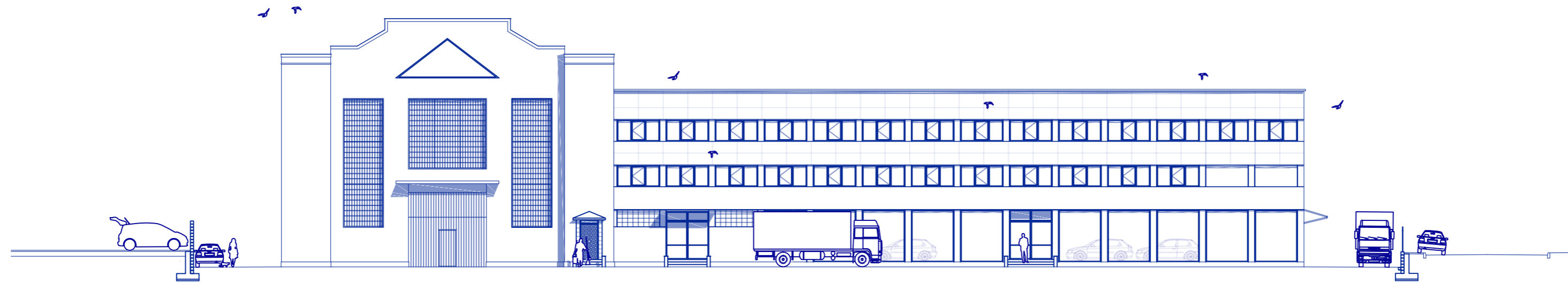


+ 4-4 EBAKETA +

+ E: 1/250 +

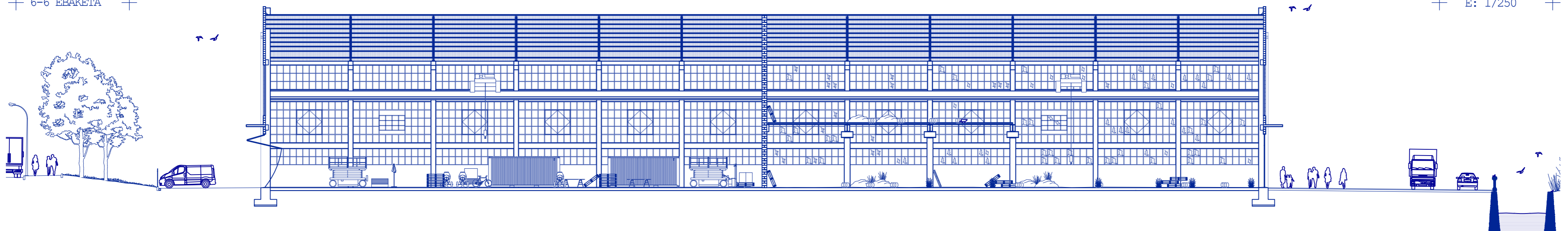


+ 5-5 EBAKETA +

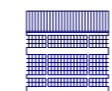


+ E: 1/250 +

+ 6-6 EBAKETA +

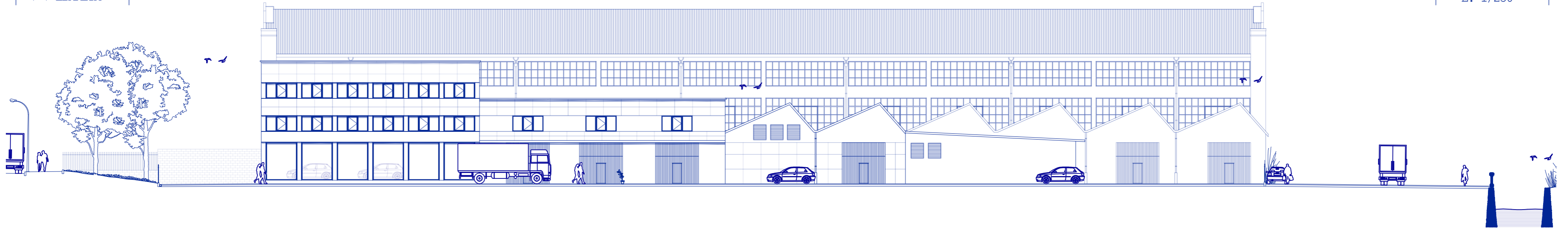


+ E: 1/250 +



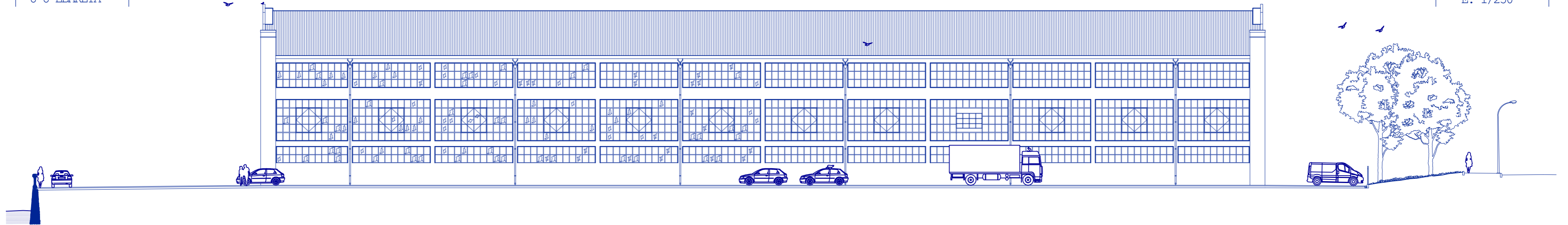
+ 7-7 EBAKETA +

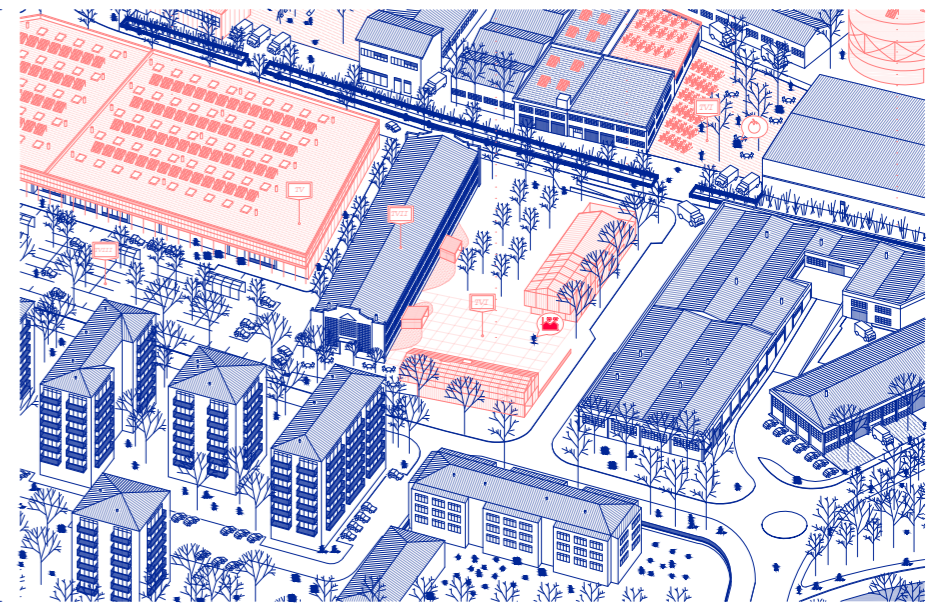
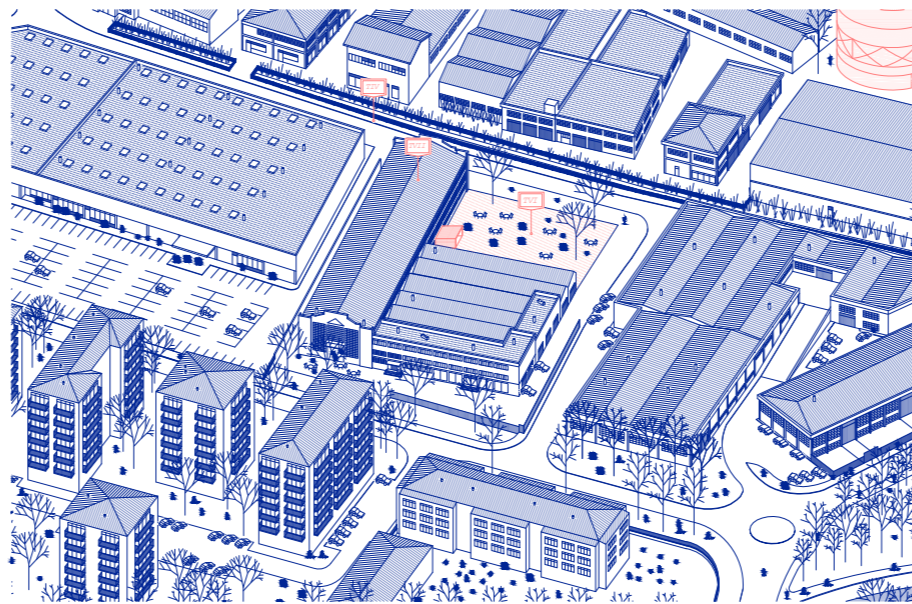
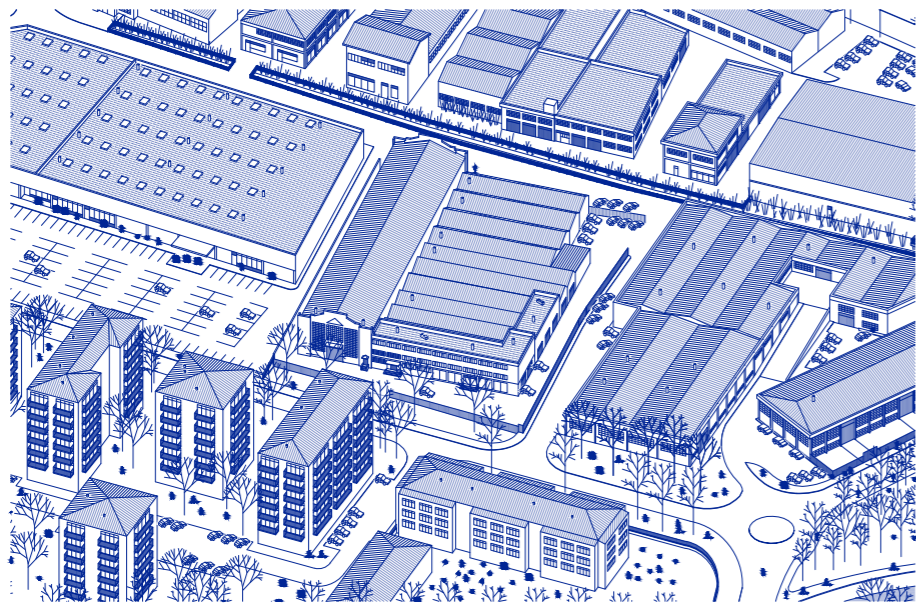
+ E: 1/250 +



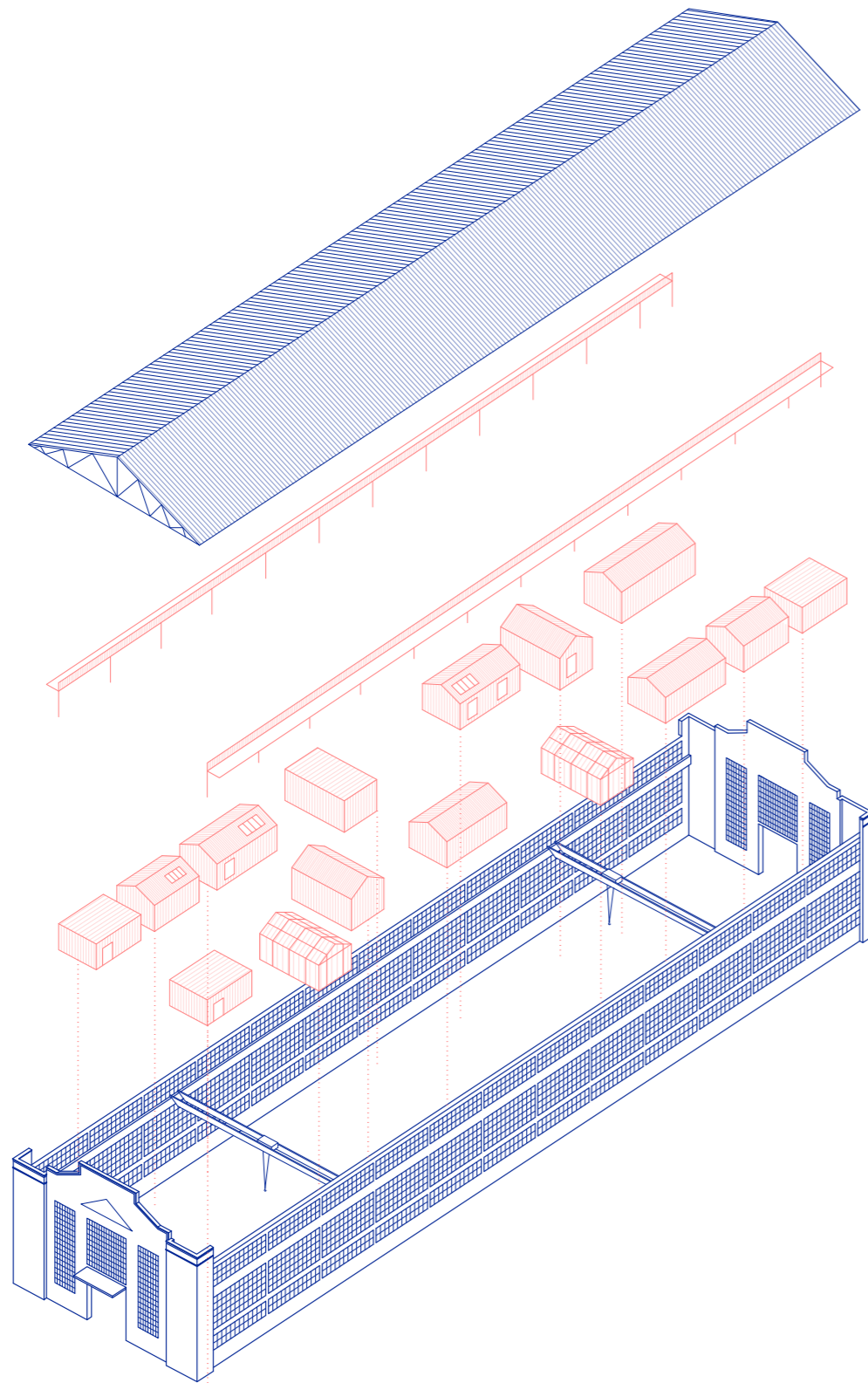
+ 8-8 EBAKETA +

+ E: 1/250 +

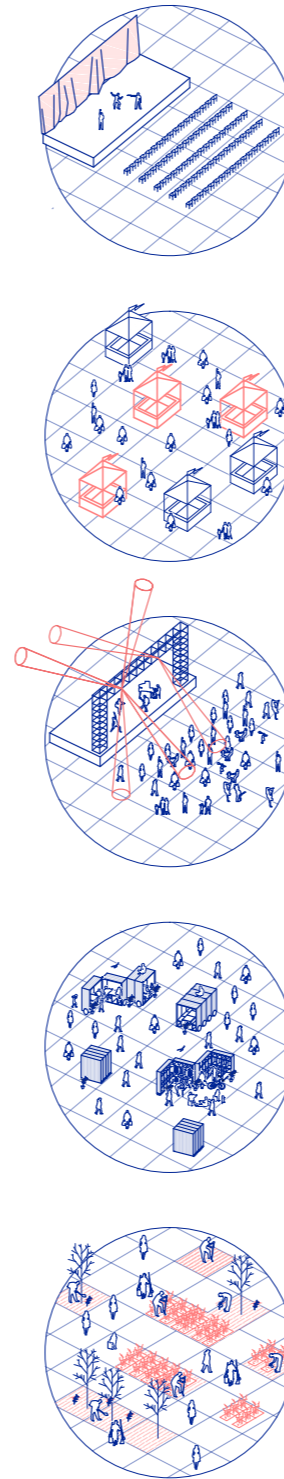




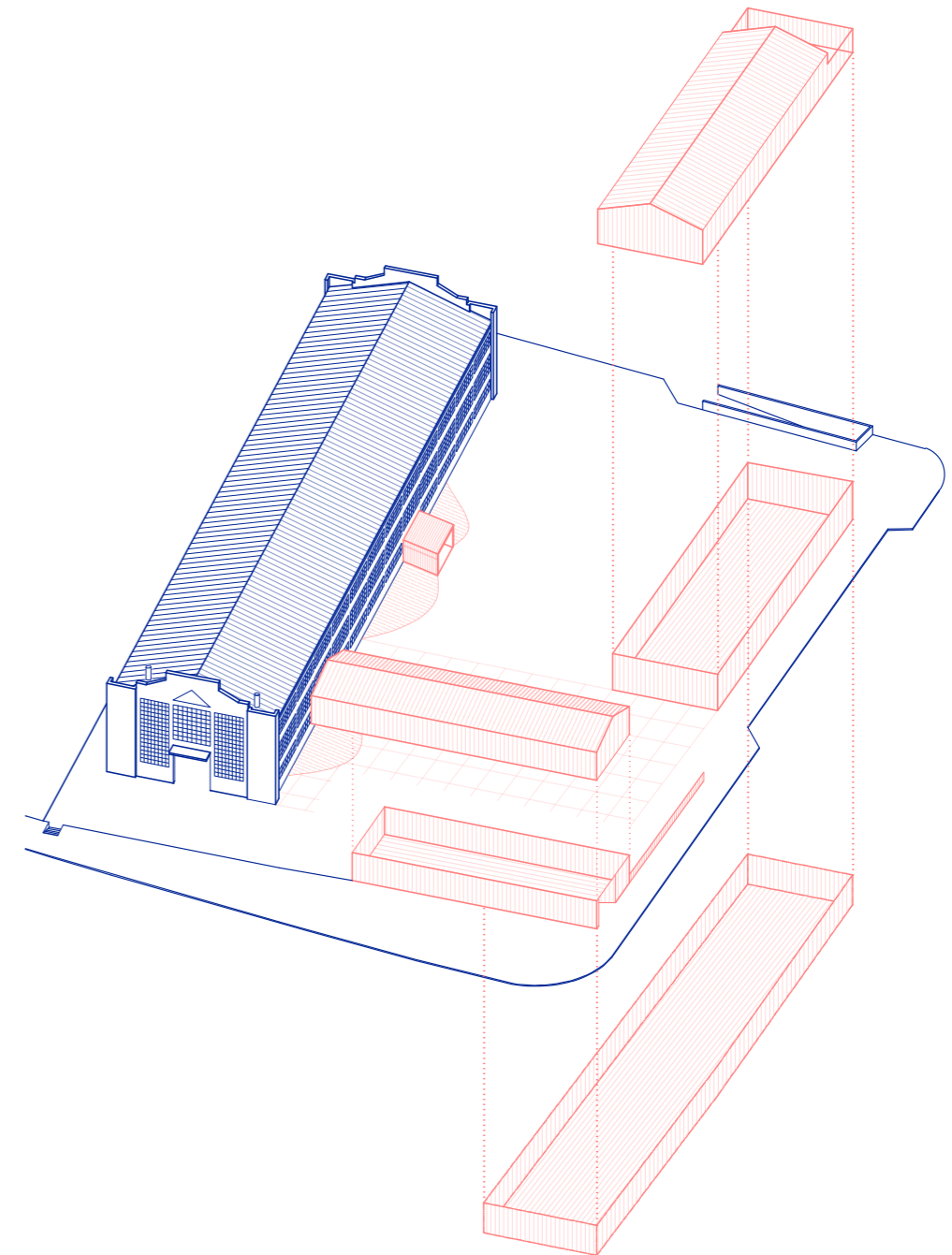
TAF

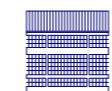
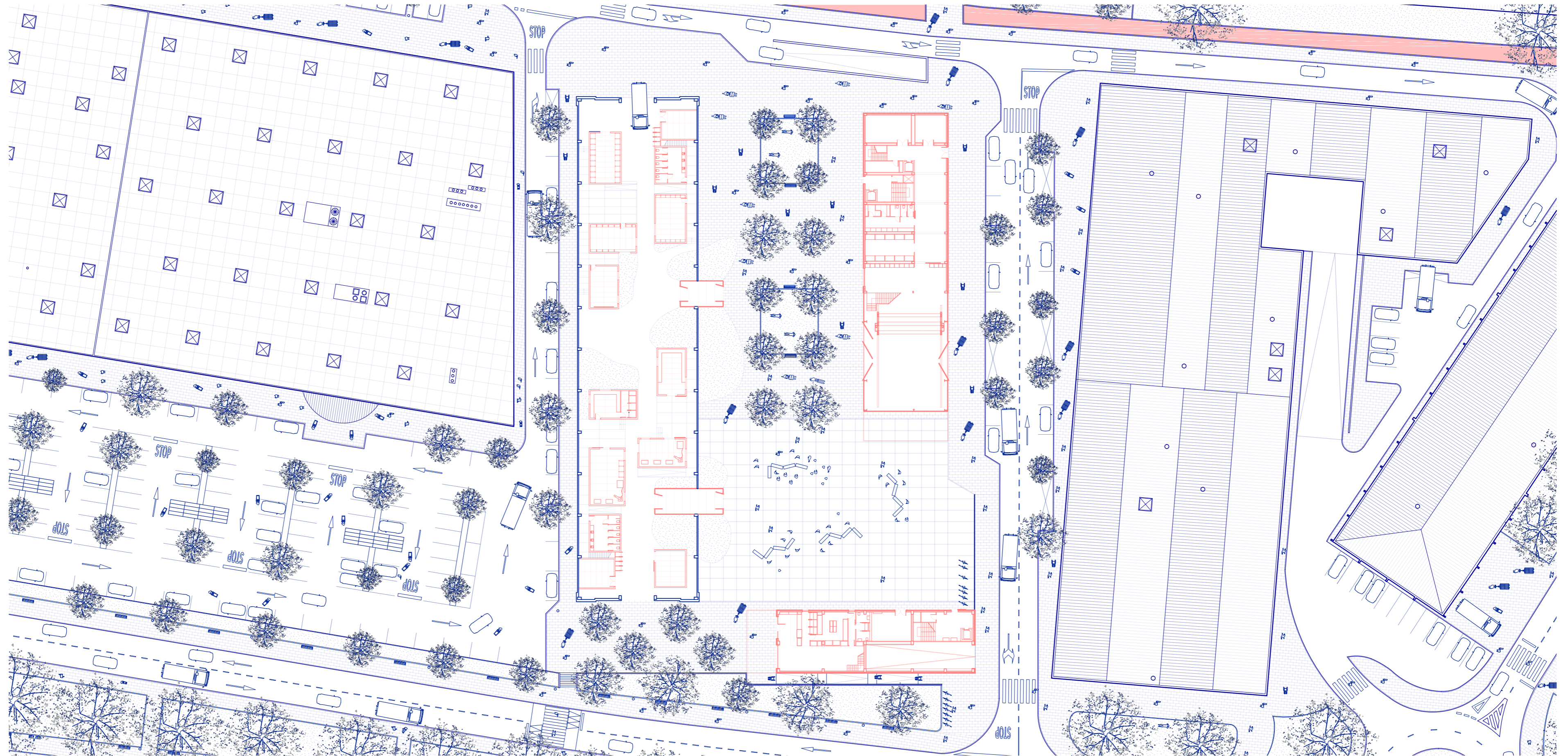


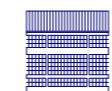
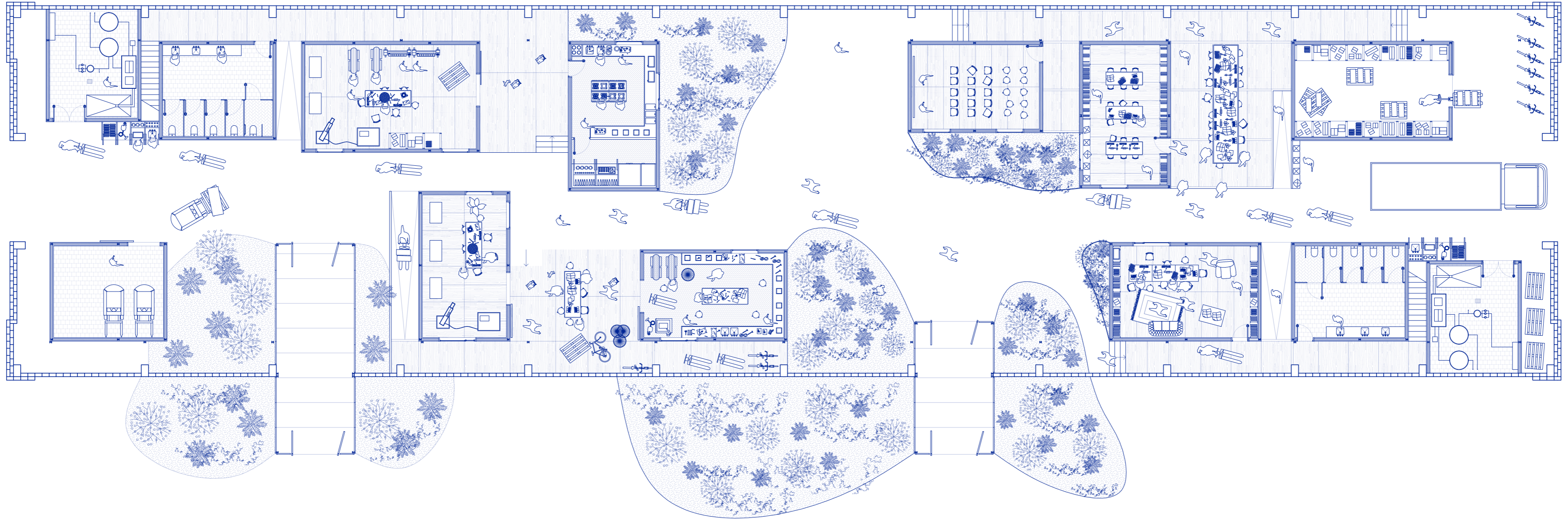
Espazio publikoaren izaera

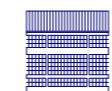
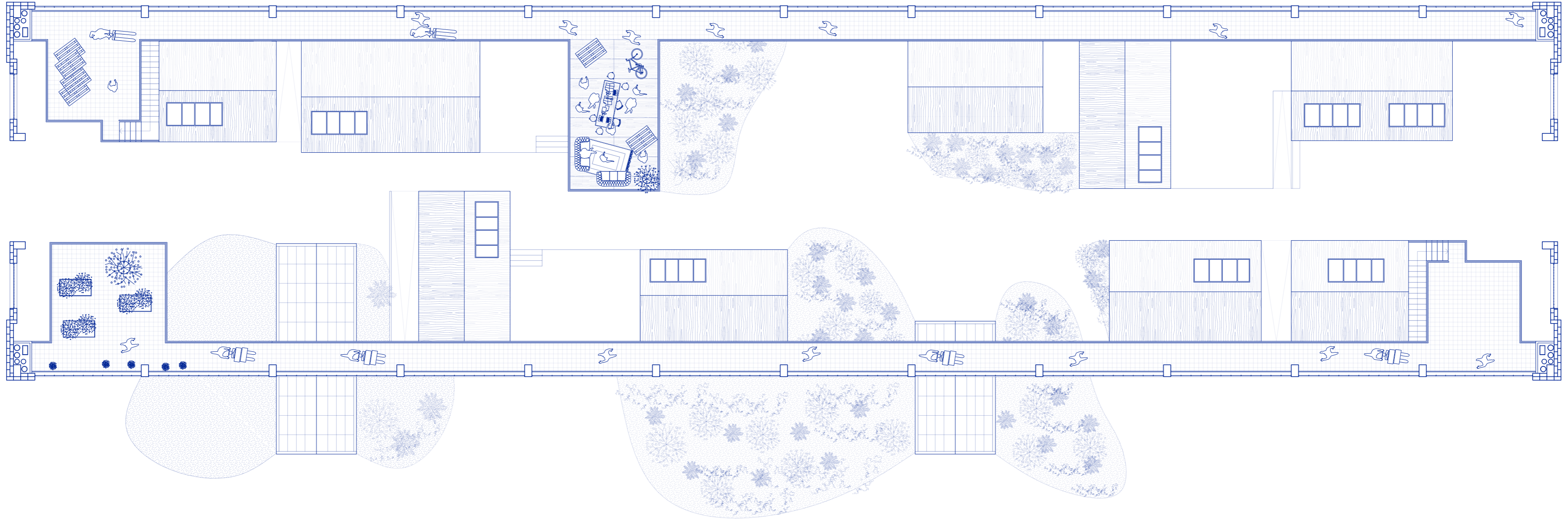


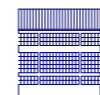
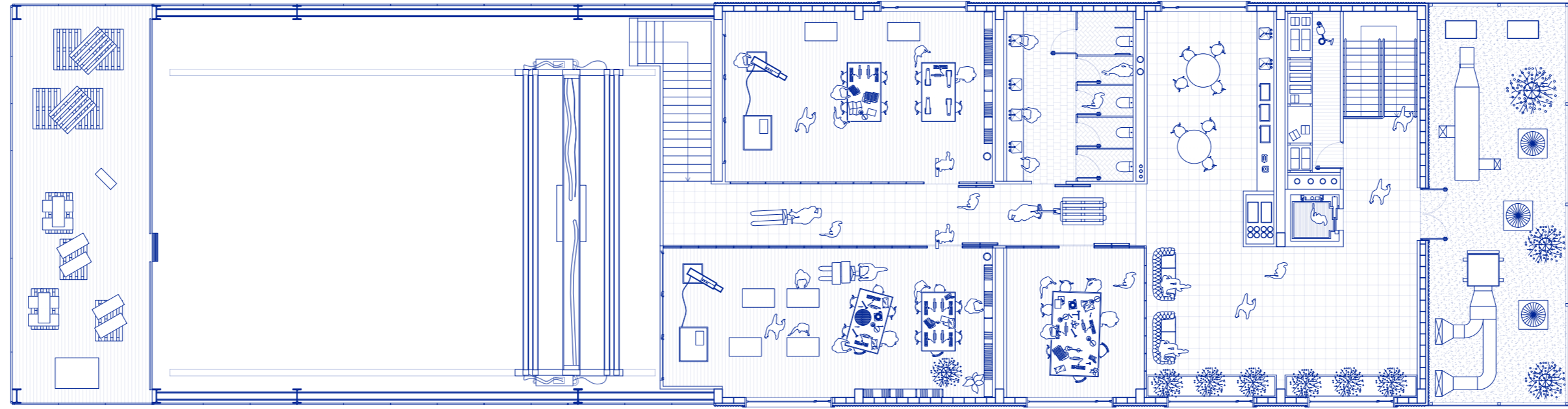
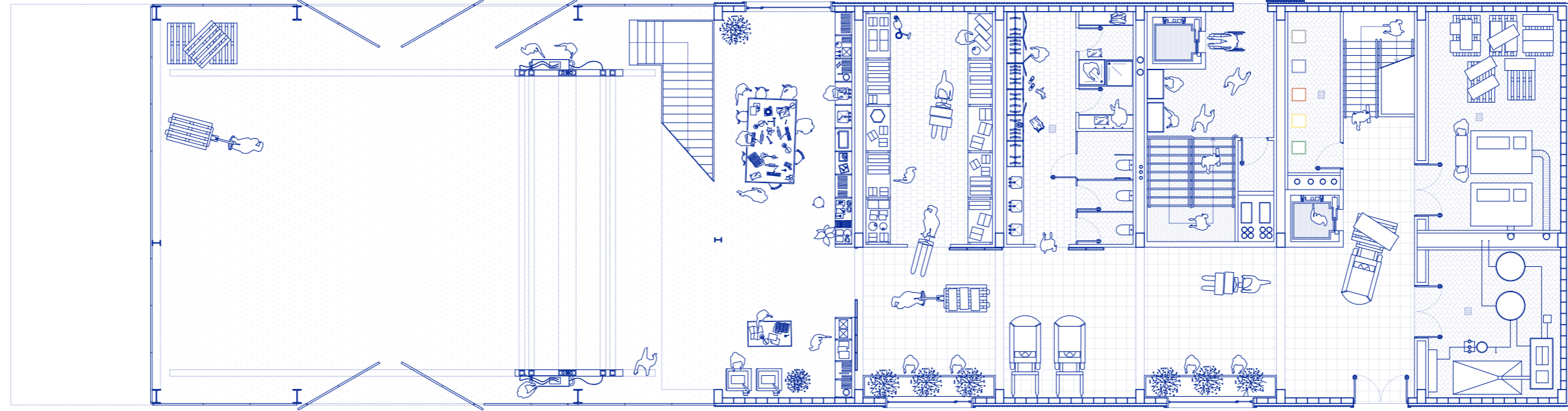
Bolumen gehigarriak

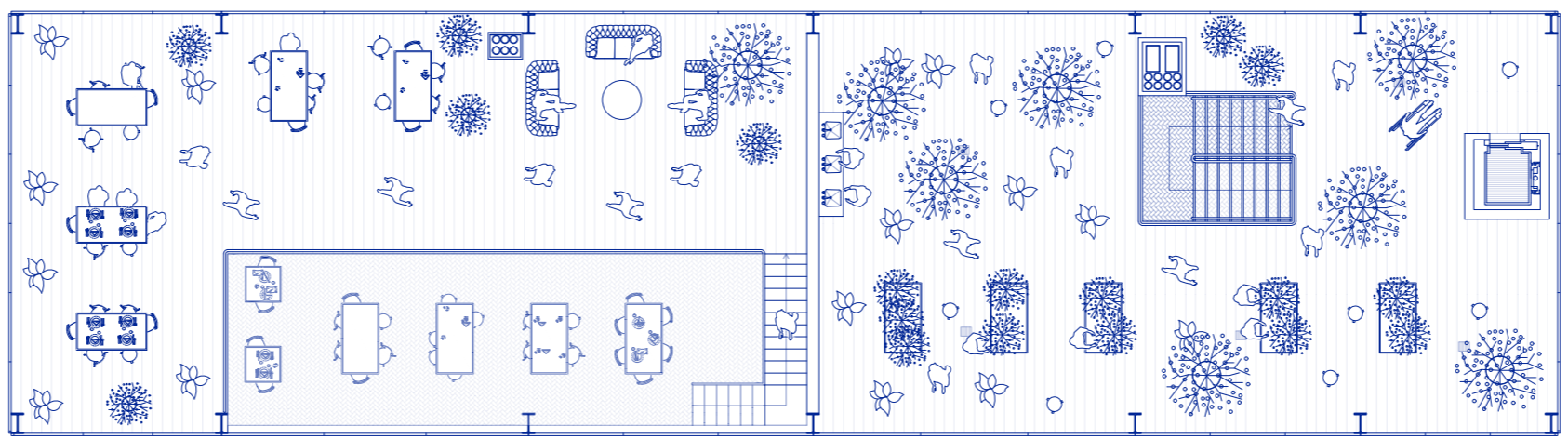
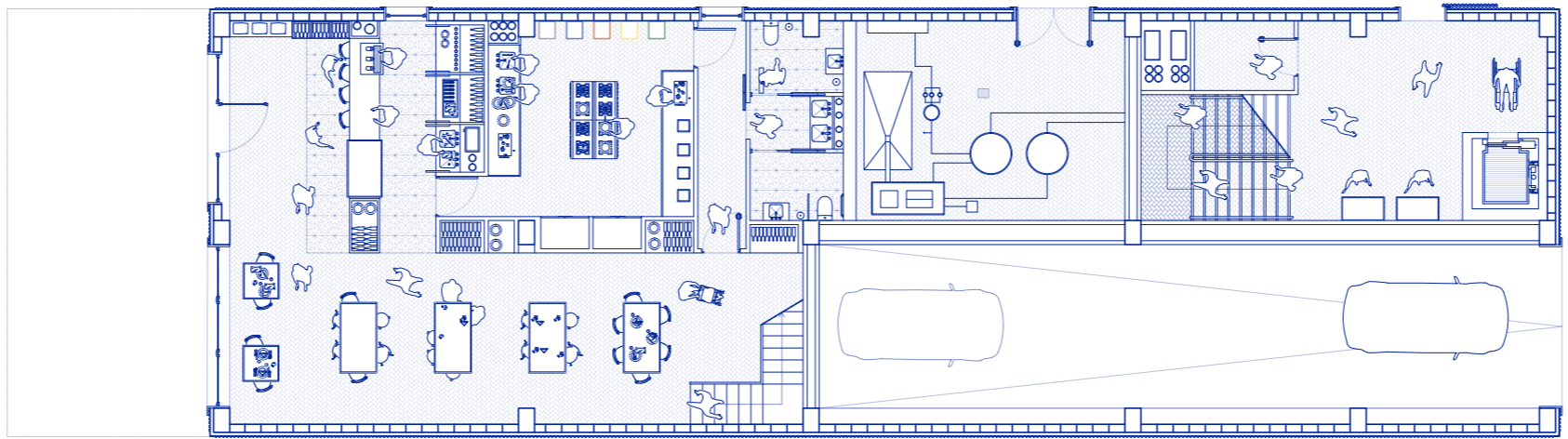


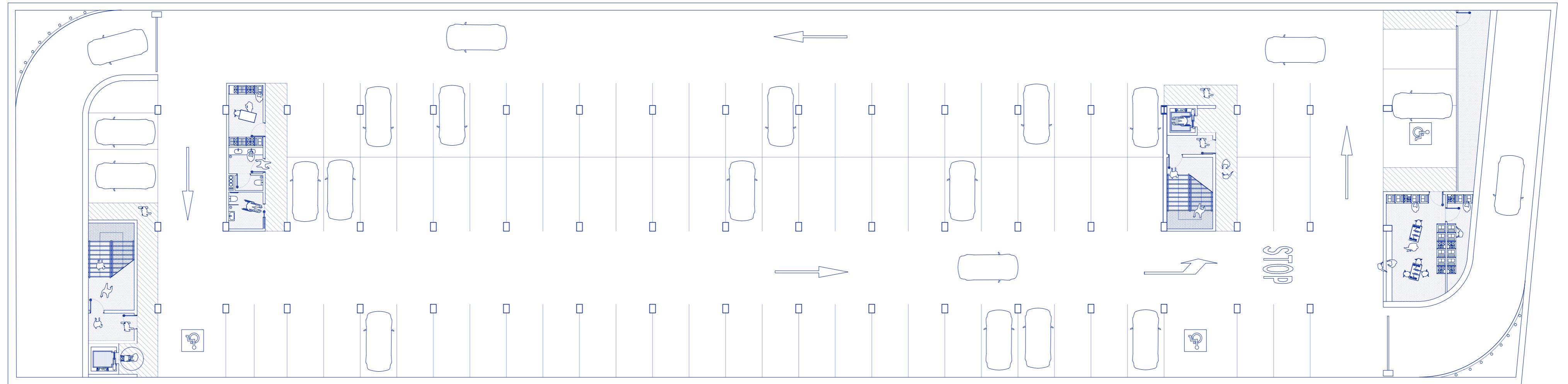






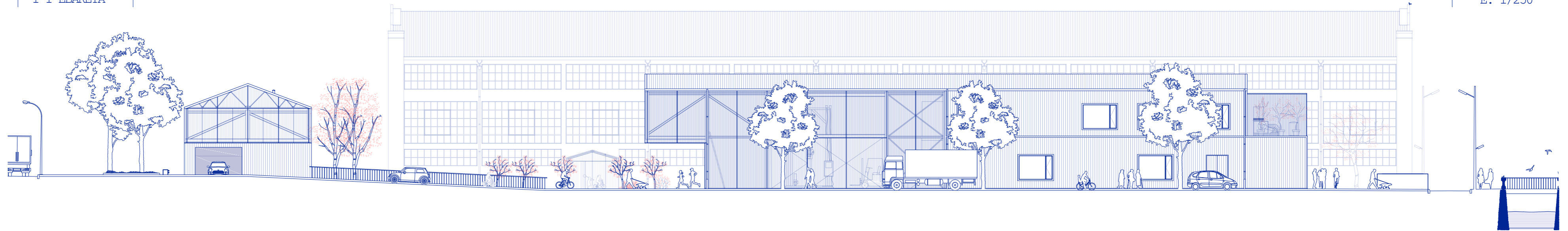






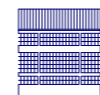
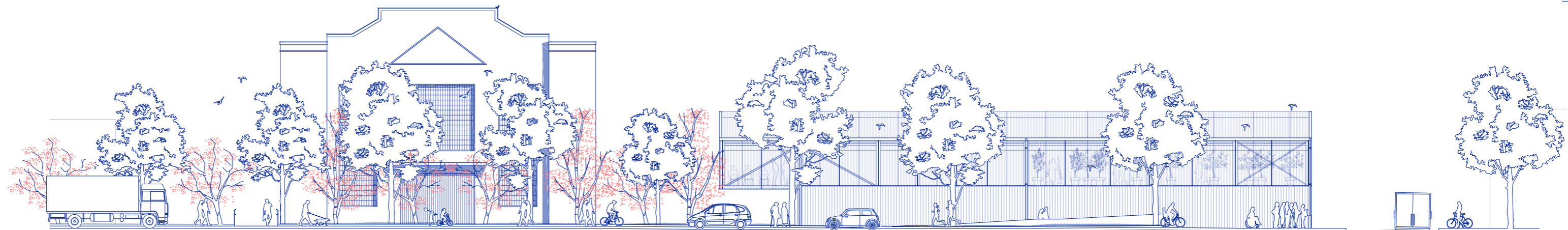
+ 1-1 EBAKETA +

+ E: 1/250



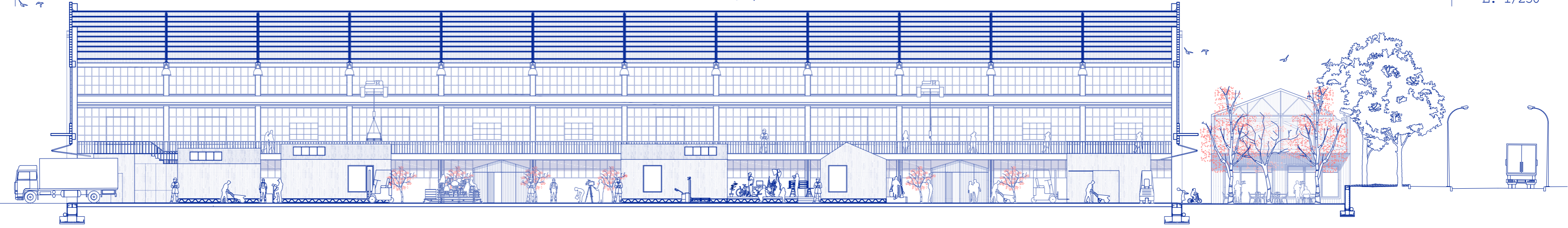
+ 2-2 EBAKETA +

+ E: 1/250



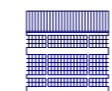
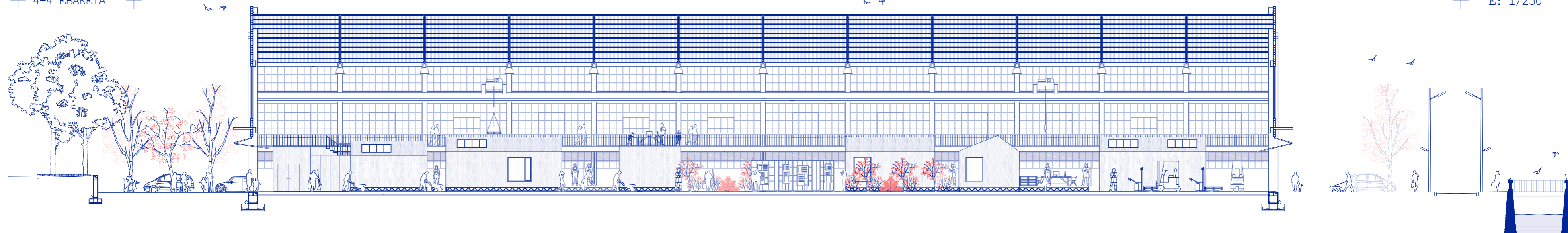
+ 3-3 EBAKETA +

+ E: 1/250



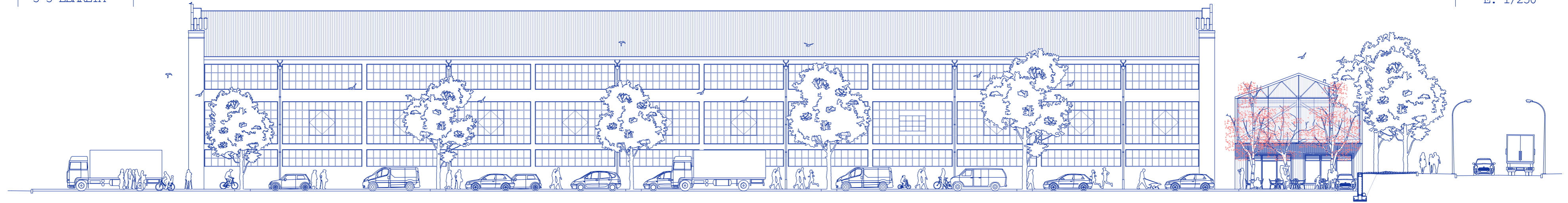
+ 4-4 EBAKETA +

+ E: 1/250



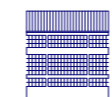
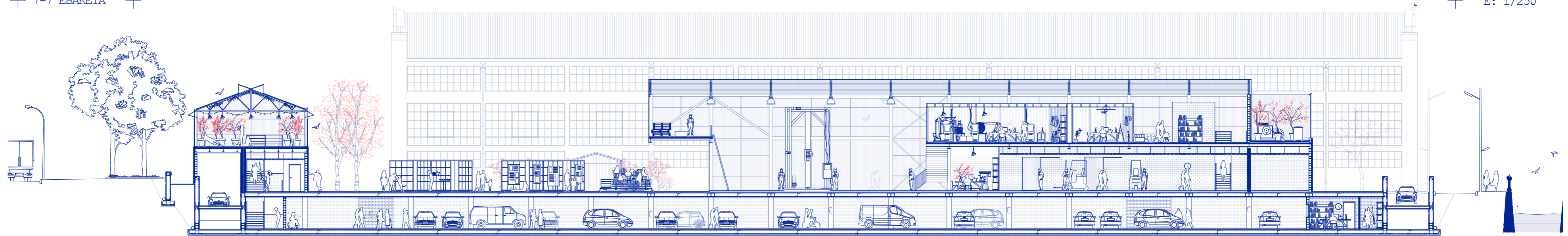
+ 5-5 EBAKETA +

+ E: 1/250



+ 7-7 EBAKETA +

+ E: 1/250



+ 8-8 EBAKETA +

+ E: 1/250

