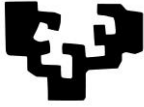


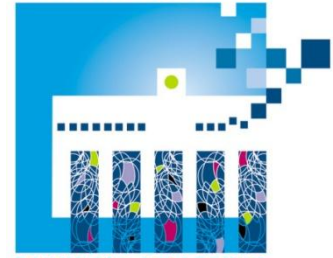
eman ta zabal zazu



Universidad
del País Vasco

Euskal Herriko
Unibertsitatea

LETREN FAKULTATEA



FACULTAD DE LETRAS

ARKITEKTURA GOTIKO BERANTIARRA GIPUZKOAN

ARTEAREN HISTORIAKO GRADUA

ARTEAREN ETA MUSIKAREN

HISTORIA SAILA

2017-2018 Ikasturtea

Tutorea: JUAN JOSE USABIAGA

Egilea: IKER GALPARSORO ALMIRALL

AURKIBIDEA

1. LABURPENA	3
2. SARRERA: TERMINOLOGIA GORA-BEHERAK	4
3. ARKITEKTURA GOTIKO BERANTIARRA GAZTELAKO KOROAN	5
4. ARKITEKTURA GOTIKO BERANTIARRA GIPUZKOAN	10
5. GIPUZKOAKO GOTIKO BERANTIARRAREN HIRU ADIBIDE NAGUSI	14
5.1 DONOSTIAKO SAN BIZENTE (1507-1574)	14
5.2 HONDARRIBIKO JASOKUNDEKO ANDRE MARIA (1474-1549)	17
5.3 BERGARAKO SANTA MARINA OXIRONDOKOA (1542-1607)	20
6. ONDORIOAK	22
7. BIBLIOGRAFIA	24

1. LABURPENA

Arkitektura Gotikoaren azkeneko aldia aztertzerakoan ikuspegi berri bat hasi da inposatzen arte historialarien artean azkeneko urteotan. Aldi honi Gotiko Berantiarra deritzo. Hain zuzen lan honek ikuspegi hori babestu eta Gipuzkoako arkitektura Gotikoaren azkeneko aldian aplikatzea du helburu. Hau honela, Gotikoaren azken aldi honek izan duen izendapen eta ikuspegi okerrak zuzenduko dira, aurreiritziak deuseztatuz.

Lehenengoz Gaztelako Koroan Gotiko Berantiarren bilakaera eta jatorria aztertuko dira, Begoña Alonsoren ikuspegian oinarrituz. Bertan ikusiko da, nola forma hauek Europako zonalde ezberdinetatik heldutako maisuek ekarri zituzten prozesu honen lehen aldian (1430-1490). Maisu atzerritar hauen nagusigoa erabatekoa izango da aldi honetan. Ondoren Maisu hauen gidaritzapean ikasiriko maisuek jarraituko dute Gotikoaren Formen berrikuntzarekin Bigarren aldian (1490-1530) batzuk atzerritar maisuen sendikoak izanik eta besteak jada Gaztelako jatorria izanik. Aldi honetan buru izango dira Toledoko eta Burgoseko guneak Gaztelako Gotikoaren sorkuntza gune nagusi bezala. Era berean Gipuzkoan eragin handia izango duen *Hallenkirche* eredu alemaniarra hedatzen hasiko da aldi honetan, hurrengo aldian bereziki garatuz. Azkenik, Hirugarren aldian (1543-1577), Errenazimenduarekin batera garatuko da Gotiko Berantiarra, bi lengoi arkitektoniko hauen “elebitasuna” ezaugarri izanez.

Gipuzkoari dagokionez, Gotiko Berantiarren hedapena hamarkada batzuk atzeratu beharra dago (beste mugimendu artistikoekin gertatzen den moduan). Berandu bada ere indartsu helduko da eraikitzeke era hau eta denbora luzez mantenduko da Gipuzkoako lurraldean. XV. eta XVI. mendeetan Gotikoak “loraldi” bat biziko du probintzia honetan, egun ezagutzen diren tenplu Gotikoen gehiengoa garai honetan eraikiz, berrituz edota zabalduz. Esan bezala, *Hallenkirche* ereduaren hedapena emango da mende hauetan arrakasta handiko tipologia izanik. Halaber *Gótico Vasco* izendatu izan da arkitektura hau, eta honegatik izendapen honen baliogabetasuna ere nabarmenduko da.

Prozesu guzti honen adibide moduan, Donostiako San Bizente (1507-1574), Hondarribiko Jasokundeko Andre Maria (1474-1549) eta Bergarako Santa Marina Oxirondokoa (1542-1607) aztertuko dira, Gotiko Berantiarren irudi direnak eta ez *Gótico Vasco* edo Berpizkundekoak, orain arte aztertu eta sailkatu izan diren moduan.

2. SARRERA: TERMINOLOGIA GORA-BEHERAK

Lan honetan, Gipuzkoako Gotiko Berantiarraren nondik norakoak azalduko dira. Lana era deduktibo batean antolatua dago, hots, orokorretik (Gaztelako arkitektura eta Europako egoera) partikularrera (Euskal lurraldea¹ eta Gipuzkoako arkitektura bertan). Azaldutako prozesu historikoen isla diren hiru adibide ere aztertuko dira, laburki bada ere, prozesu horien ondorioak garbiago ikusteko.

Baina, lanean murgildu aurretik, terminologia kontu batzuk aipatu behar dira. Lanean definitzen den Gotiko Berantiarraren kontzeptua berria izanik, bibliografia arakatzerakoan orain azalduko ditudan terminoak kontuan izatea komeni da, gehienbat testu batzuek erabilitako terminologia zaharkitua geratu delako.

Lehenik eta behin gogoratu beharra dago garaian (XV-XVI mendeetan) bazutela euren terminologia zehatza arkitektura mota hau izendatzeko. Testuek islatzen dutenez, Erdi Aroaren amaieran eta Aro Modernoaren hasieran (aztertzen den arkitektura prozesuaren garaian) arkitektura “Moderno”, “Frantziarra”, “Tudeskoa” edo “Alemaniarra” erabiltzen zuten. Bestalde, errenazimenduko arkitekturari erreferentzia egiteko “a la Romana” terminoaz baliatzen ziren.² Izan ere Vassarik sorturiko terminoa, Gotikoa, XVII. mendetik aurrera hasiko da garatzen Vassariren liburua argitaratu eta hedatu ostean.

Europako arkitektura Gotiko Berantiarrak dihardugunean, *Decorated Style*, *Sondergotik*, *Flamigeroa*... bezalako terminoekin egiten dugu topo bibliografian. Gaztelaren kasuan arkitektura Flamigeroa edo loratsua, Hispaniar-Flandiarra, Errege-Erregina katolikoen estiloa, Isabel erreginaren estiloa, Cisneros estiloa, Endekapenezko Gotikoa... bezalako terminoak aurkituko ditugu. Baina azkeneko urteetako ikerketen ostean, erabili beharreko termino egokiena Gotiko Berantiarra dela ondorioztatu da, nolabaiteko batasuna emanaz garai honetako arkitektura fenomenoari.

Begoña Alonso ikerlariak nabarmentzen du azkeneko hamarkadetan arkitektura estilo honen balioespena nabarmenki handitzen hasi dela, bai Hispaniako arkitekturaren inguruan hitz egiterakoan, baita Europako beste lurraldeetan ere. Egun ez da aztertzen Gotiko Berantiarra estiloaren gainbehera garai bat bezala; izan ere autore batzuek “*el último canto de cisne*” edota

¹ Lan honetan Euskal lurraldea diodanean, EAEko lurraldeari egiten zaio erreferentzia, ez Euskara hitz egiten den lurraldeei.

²MARIAS, F.: “Gótico, Tardogótico y Neogótico en la Castilla de los siglos XV Y XVI: algunos problemas”. In ALONSO RUIZ, B. (ed.): *La arquitectura tardogótica castellana entre Europa y América*. Madril: Silex, 2011. 230-231 orr.

“*Gótico postumo*” bezala definitzen baitzuten³. B. Alonsoren ustez, sorkuntza garai oparotsua izan zen, modernotasunarekin lerrokatu beharrekoa. Hori dela eta aipatzen du Murray autorearen hitzak gogora ekarriz “Erabateko loraldi” bat eman zela arkitekturaren alorrean Gotiko estiloaren aro honetan. Izan ere arazoetako bat Aro Modernoko artea zuzenean mundu klasikoarekin harremanatzen dugula da, hori dela eta Gotikoaren ikuspegi berri hau Begoña Alonsori (eta berak ordezkatzeko duen ikerlari taldeari)⁴ baita Torres Balbasi, Chueca Goitiari, Lamperezi eta Azcarateri bezalako ikerlariei zor diegu; azken hauek aurreko mendean jardun zuten ikuspegi hau landuz.⁵

3. ARKITEKTURA GOTIKO BERANTIARRA GAZTELAKO KOROAN

Gaztelako Gotiko Berantiarraren prozesua aztertzerako orduan ezin da nazioarteko egoera baztertu. Alde batetik eragin Europarrak izango dituelako eta bestetik Ameriketara zabalduko diren lehen arkitektura ereduak izango direlako.

Noski, lurraldeko berezitasunak egongo dira, baina Gaztelako Koroak garai honetan hartu eman esanguratsuak izango ditu beste herrialdeekin lehenik merkataritzan, eta honen ondorioz kultur arloan. Nagusiki, Gaztelakoak artile merkataritzan aritu ziren, Flandes, Ingalaterra eta Frantziako portuekin batik bat. Artilea saldu eta trukean sarritan manufakturak ekartzen zituzten, bertako artelanak esaterako. Garai honetan ere Borgoinako dukerriak zonaldean kontrol politikoa izango du, baita Gaztelako Koroak ere eta dukerri honetako eraginak garaiko arkitektura Gotikoan nabarmenak izango dira.⁶

Zonalde horietako artearen hartu-emanak ez ezik, migrazio artistikoaren garrantzia izan behar da kontuan: Gil de Siloe, Felipe Vigarny, Juan de Borgoña, Juan de Flandes... bezalako artistak Gaztelako lurraldeetara hurbilduko baitira euren lana burutzera. Errealitate bat da XV. mendeko hirugarren hamarkadatik aurrera Gaztelako katedralen maisu nagusiak atzerritarrek zirela. Aurreko garaian ere eman zen antzerako egoera; esaterako XIII. eta XIV. mendeen artean Borgoinako eta Champainako zonaldeetako maisuak lanean egon ziren Gaztelako katedral ezberdinetan. Hala ere XV. mendeko hirugarren hamarkadatik aurrera atzerritar maisu

³Pevsner ikerlariaren terminoak dira Gotiko Klasikoa eta azken Gotikoa alderatzean erabili zituenak. ALONSO RUIZ, B. (ed.): *La arquitectura tardogótica castellana entre Europa y América*. Madrid: Silex, 2011. 12 orr.

⁴Grupo de Investigación de Arquitectura Tardogótica da taldearen izena <http://tardogotico.net/>
B. Alonso buru dutelarik.

⁵ALONSO RUIZ, B. (Koord.): *Los últimos arquitectos del Gótico*. Madrid: Marta Fernández-Rañada, 2010. 8 orr.

⁶ALONSO RUIZ, B.: “Los tiempos y los nombres del tardogótico castellano”. In ALONSO RUIZ, B. (ed.): *La arquitectura tardogótica castellana entre Europa y América*. Madrid: Silex, 2011. 44 orr.

hauek kargu nagusienak izango dituzte, lehen momentuetan Frantziar jatorrikoak izanik. Ondoren aldiz, maisu hauek Flandes eta Alemaniako zonaldeetako maisuek ordeztuko dituzte.⁷

M. P. Garcia Cuetosek, 100 urteko gerraren eragina azpimarratzen du, esanez gertakizun honek Frantziako eraikuntzak eten egin zituela eta honen ondorioz artistek lan bila emigratu zutela. Artista hauen emigrazioarekin batera zonalde horietako formak ekarri zituzten. Honek azalduko luke, emigraturiko lehen artistak Frantzia iparraldekoak (Borgoina, Normandia eta Bargo dukerria) izatea hain zuzen, lehendabizi gatazka honen eraginak sufritu zituztenak. Alemaniatik etorritakoak berriz, Gerra Husiten ondorioz etorri zirela dio, horien artean Juan de Colonia (Parler arkitektoaren ereduak ekarriko zituena, Gaztelan garatuz).⁸ Hala ere, oraindik ez dago argi zeintzuk izan ziren migrazio horien arrazoiak. Gaztelako Koroaren egoera ekonomiko osasuntsua izan daiteke, baita agente politikoek (erregetza, kleroa eta noblezia, XV. mendean aberastua) zuten errepresentazio behar berria eta berritzailea, eraikuntza garai oparotsua ondorioetako bat delarik. Honi batu behar zaio azkenik, harginen gremio sendo baten eza, bertako harginen alde egiten zuena, atzerritarrei sarrera erraztuz.⁹

Hala ere Historialari askok aurreiritzi askorekin landu izan dute Europako garai hau. Adeleine Rucquoiren aburuz, Erdi Aroaren azkeneko mendeez idazterakoan, garai ilun, krisian sarturikoa, egoera ezegonkorrean eta koroa ahulen garai bezala definitzen dute. Era berean irudikatu zuten Gaztelako Koroa, txiroa, ahula eta periferiako erreinu bat zen. Baina autore honek adibide baten bidez deuseztatzen ditu aurreiritzi horiek. 1431. urtean Basileako kontzilioari ekin zion elizak. Gaztelatik Alonso de Cartagena gotzaina bertaratu zen ordezkari gisa. Bertaratzea ez ezik ohorezko postua eskuratu zuen. Baina nola lortu zuen Gotzain honek ohorezko postu hori periferiako herrialde ahul, pobre eta ezegonkor batetik bazetorren? Gertakizunak aztertuz gero ohartuko gara, momentu honetan Gaztela potentzia indartsua bihurtzen ari zela, errekonkistatik lorturiko diru iturri sendoak zituela eta estatu moderno baten garapena hasia zuela (autore honen arabera Frantzia edo Aragoirena baino aurrerakoiagoak ziren azpiegiturekin). Oparotasun egoera batean egoteak eta ekonomia sendo bat izateak ahalbideratu zezakeen ere atzerritar maisuen etorrera, lurralde erakargarriagoa bihurtuz Europarekin alderatuz.¹⁰

Gaztelako arkitekturan beraz lurralde ezberdinetako eraginak aurki ditzakegu. Alde batetik, Europa erdialdean (Alemania, Suitza, Holanda eta Belgika) Peter Parlerren eta bere

⁷ Ibid., 45 orr. eta GARCIA CUETOS, M. P.: "Raíces del tardogótico castellano. La arquitectura europea en el contexto del último gótico: ¿una arquitectura paneuropea?". In ALONSO RUIZ, B. (ed.): *La arquitectura tardogótica castellana entre Europa y América*. Madrid: Silex, 2011. 21-23 orr eta 30-32 orr.

⁸ Ibid., 21-23 orr.

⁹ ALONSO RUIZ, B.: "La arquitectura..." op. cit., 46 orr.

¹⁰ RUCQUOI, A.: "«Por La Nasción de España»: Castilla en el concierto europeo del siglo XV". In ALONSO, B. & VILLASEÑOR, F. (ed.): *Arquitectura Tardogótica en la corona de Castilla: trayectorias e intercambios*. Santander: Universidad de Cantabria, 2014. 17-19 orr.

ondorengoek garaturiko berrikuntzak ditugu. Bestetik, Ingalaterran sorturiko Gotiko Flamigeroaren berrikuntzak ditugu, ondoren Frantziara igaroko direnak. Hala ere badira aditu batzuk Flamigeroaren berrikuntzak bi lurraldeetan era paraleloan garatu zirela diotenak.¹¹ Dena den, Europa osoan harremanak garatuz joan ziren eta aipaturiko lurralde hauek ere elkar eragina izan zuten. Honegatik dio M. P. Garcia Cuetosek arkitektura “paneuropear” baten aurrean aurkitzen garela, baita Gaztelaren kasuan ere, Gaztelan erabiliko diren eredu jatorria eta eragina lurralde hauetan kokatzen baitira.

Behin arkitekturara honen jatorria zehaztu ostean, Gotiko Berantiarraren aldiak kronologikoki zehaztu eta aztertu beharra dago. Horretarako Begoña Alonsok proposaturiko periodizazioa izango da kontuan, baita berak nabarmenduriko fenomenoak.¹²

Hiru alditan bereizten ditu Gotiko Berantiarraren faseak. Lehenengo aldia 1430-1490 urteen artean kokatzen du. Aurretik aipatu bezala inmigrazio fenomenoaren lehenago hasia bazen ere, garai honetan kokatzen du atzerritar maisuen iritsiera masiboaren fenomenoaren. Era berean iritsiera hau bi fasetan bereizten du. Aldi honen lehenengo fasean atzerritik iritsitako maisuak bereziki Normandiatik etorririkoak lirateke. Honen adibide ditugu Guillen de Rohan edo Jusquin, Isambart, Pedro Jacopla eta Carlin. Leoneko, Palentziako eta Sevillako katedralekin harremanatzen ditu dokumentazioak, eta beraz hiru katedral hauek, besteak beste, giltzarri izango dira forma berrien agerpenaren. Aipatzekoa da ere artista horietako asko (azken hiruak bai behintzat) Aragoiko Koroan aritu zirela lanean Gaztelara heldu aurretik eta beraz, Gaztelara heltzean nolabaiteko ospea eta esperientzia zutela. Horrek ahalbideratu zien katedralen maisu nagusiaren karguak lortzea. Honegatik arkitektura berrikuntzak XV. mendearen lehen hamarkadetan presente daude jada Aragoiko Koroako eraikinetan.

Maisu hauen lan jarduerak Gaztelan, 1445 urtearen inguruan amaitzen dira. Hemen hasiko da beraz, lehen aldi honen bigarren fasea. Berriz ere atzerritar maisuak dira aurreko maisu horiek ordeztuko dituztenak. Bereziki Brabanteko dukerritik etorririkoak. Esanguratsua da, maisu hauen izen askotan “Bruselas” toponimoa aurkitzea, abizenak zailegiak zirelako Gaztelaraz esateko. Garai honetakoak dira Jean Var der Eicken (Flandestar eragin handia zuena, bere eraikinetako dekorazio oparotsuan islatuko dena), Juan de Colonia (Alemaniar eredu zko espazio garbi eta bateratuak ekarriko dituena) edota Juan Guas, B. Alonsoren hitzetan Gaztelako Gotiko Berantiarraren egituren berrikuntza ekarri zuena.¹³ Gainera arkitekto honen garrantzia ere sortu zuen tailerrean eta bertatik ateratako bere ondorengoen garrantzian datza: Gil de Hontañon, Martin Ruiz Solorzano, Juan Ruesga eta Lorenzo Vazquez bezalako arkitekto

¹¹ GARCIA CUETOS, M. P.: op. cit., 23-25 orr.

¹² ALONSO RUIZ, B.: “La arquitectura...” op. cit., 47-72 orr.

¹³ Ibid., 53 orr. “El arquitecto que da el paso definitivo hacia una renovación de las estructuras y del lenguaje tardogótico castellano”

maisua. Izan ere katedralen eraikuntzen iraupenek ahalbideratu zuten hauen inguruan eskolak sortu ahal izatea eta maisu hauen ideiek jarraipena izatea ondorengoetan. Sarritan ondorengo hauek leinu berekoak ziren, esaterako Simon de Colonia (Juanen semea). Besteetan tailerretako formakuntzaren bidez izaten zen, Juan de Cadamok eta Bartolome Sorlozanok, forma flamenkoak bereganatuko dituzte Leoneko eta Palentziako katedraletan.

Gotiko Berantiarraren bigarren aldia 1490-1530 urteen artean kokatzen da. Aldi honetan aurreko garaiko maisuen ikasleak nagusituko dira, esan bezala batzuk maisu atzerritar horien semeak badira ere, oro har, jatorri espainiarreko maisuak izango dira nagusi, aipaturiko katedralen itzalpean heziko direnak. Gainera maisu hauen jatorria bereziki penintsulako iparraldeko zonaldeetako da, Euskaldunak eta kantabriarrak. Aurreko maisuen formekin jarraituko dute, berrikuntza batzuk atxikiz: ganga sistema berriak eta espermentalagoak. Altxaeraren arloan, aurreko garaian heldu zen *Hallenkirche* ereduaren finkapena eta hedapena emango da. Garai honetan nagusituko dira, Juan Ruesga, Martin Solorzano, Juan Gil de Hontañon, Enrique Egas, Juan de Alava, Francisco de Colonia... katedralen testuinguruan.

Arkitektoez gain, bi gune edo arte eta heziketa zentru nagusitzen direla dio B. Alonsok. Toledoko eta Burgoseko guneak hain zuzen ere. XVI. mende hasiera honetan hasiko dira hedatzen Espainiako lurraldeetan zehar errenazimenduko lehen formak. Honegatik bi forma hauek ikusi daitezke garai honetan ¹⁴. Testu inguru honetan publikatu zuen Diego de Sagredok *Medidas del Romano* liburuaren lehen zatia (1526) forma berriak eskainiz behar estetiko berriei.

Burgoseko tailerrean hezi ziren ikasleak, maisu bihurtu ostean, hedatu zituzten gune honetako formak Errioxara, Soriara, Kantabriara, baita Euskal Herrira ere.

Juan Gil de Hontañon eta Juan de Alava dira bide berritzaileenean kokatzen diren maisuak, esperimentalenak, elizaren espazioaren ikuspegi garbia eta arina landuko dutenak. Gainera Juan de Alavari zor diogu Gaztelan *Hallenkirche* eredu jarraituz eginiko lehen katedrala, Plasentziakoa, Europa erdialdetik zetozen formekin era zuzenean harremanatzen dena. Baina bada bide kontserbadoreagoa edo tradizioa hurbilagotik jarraitzen duten beste maisu batzuk, horien artean Enrique Egas nagusituz.

Bi bide hauek ez dira tradizioa edo modernitatearen arteko eztabaida bat, funtzioaren arabera egokiagoak ziren formen arteko eztabaida baizik, eta hala jakinarazten dute kontserbatu diren maisu hauek idatziriko testuek, forma berrien eta tradiziozko formen egokitzapenez hitz egiten dutenean.¹⁵

¹⁴Ibid., 60 orr. "mientras maestros como Colonia comienzan a tantear el repertorio renacentista introduciendo el grotesco o los arcos de medio punto en sus portadas, otros se mantienen fieles al último gótico, incluso llegando a reproducir propuestas del siglo anterior."

¹⁵Ibid., 66 orr. eta MARIAS, F.: op. cit., 233 orr.

Azkenik hirugarren aldia 1543-1577 urte bitartean kokatuko litzateke (Gil de Hontañonen Heriotzaren urtea mugatzat ezarriz, Eskorialen eraikuntzaren lanen hasieraren urte bera). Ikerlari honen arabera, “elebitasuna” da nagusi, formen uztartzea alegia; elkarbizitzan egon ziren arkitektura “Moderno” eta “a la Romana” eran eginikoa. Erregetzak klasizismoari emandako babesarengatik klasizismoaren ospeak gora egin zuen (nobleek, goi-kleroak... erregetza imitatu nahi dutelako) eta honegatik Gotikoaren indarra ahuldu egingo da. *Hallenkirche* ereduaren garapena emango da, zutabe zilindrikoak nagusituko dira eta espazio erlijiosoak kutxa itsura hartuko du kontrahorma arteko kaperekin osaturik, zortzi aldeko burualdeekin nagusiki. XVI. mendea eraikuntza garai sendoa izango da Gaztelan; parrokia mordo bat altxatuko baitira garai honetan. Azkenik harginen artean iparraldekoak nagusi izaten jarraituko dute, kantabriakoak bereziki, Euskaldunak bigarren maila batean geratuz¹⁶. Garcia Cuetosen hitzetan arkitektura hau ez da apaindurazko arte bat ezta endekapenean dagoena ere, XVI mendean galduz joango da inposaketarengatik energia faltarengatik baino¹⁷.

Zentzu honetan idazten du A. Castro Santamaria ikerlariak, errenazimenduko formen nagusigoaren zergatiak aztertzerako orduan. Bere ustetan, erantzuna historia kulturean aurkitzen da, hau da, garaiko inguru kulturean. XV-XVI mendeetan zehar mugen zabalpen bat eman zela dio. Aipatu dut lehen, ildo honetatik, merkataritzan eman zen fenomeno, artean eragin zuzena izan zuena. Era berean mugak zabaldu egin ziren arlo intelektualean, unibertsitateen hedapenarengatik (ikasleak atzerriko unibertsitateetara joango dira ikastera eta atzerritarrak ere Gaztelara joango dira ikastera) eta testuen mugikortasunarengatik. Errenazimendua liburuen kultura zabalarekin harremanatua dago, izan ere inprentaren eskutik testuen ekoizpena eta hedapena esponentzialki haziko da, benetako liburuen merkataritza sortuz.¹⁸

Honekin batera, muga geografikoak ere zabaldu ziren (Gaztelako mugak asko hedatu ziren Europan barna, baita itsasoaz beste aldeko kontinentean ere) eta honi batzen zaio jakitunek zein Gaztelako Koroaren zerbitzura lanean ari ziren funtzionarioek lurralde ezberdinetara egiten zituzten bidaiak: Frantziara (Paris), Italiara (Erroma), “Mundu Berrira”...¹⁹.

¹⁶ Iparraldeko harginak diodanean, Kantauriar isurialdeko harginez ari naiz. Euskal harginez hitz egitean, Gipuzkoar eta Bizkaitar jatorriko harginez ari naiz, garaiko dokumentazioan “Canteros Vizcainos” bezala ezagutzen zirenak.

¹⁷GARCIA CUETOS, M. P.: op. cit., 34 orr. “esta creativa arquitectura, que nada tiene que ver con una manifestacion puramente ornamental y otoñal, experimenta una lenta disolucion a lo largo del siglo XVI, más por imposición, que por falta de vitalidad.”

¹⁸ CASTRO SANTAMARIA, A.: “Tardogótico Versus Renacimiento”. In ALONSO RUIZ, B. (ed.): *La arquitectura tardogótica castellana entre Europa y América*. Madril: Silex, 2011. 254-257 orr.

¹⁹ Castro Santamariaren hitzetan Ibid., 260 orr. “El mundo de los viajes y las posibilidades de formación enlaza con el potenciamento y difusion del gusto por la novedad (...) en el siglo XV y se consagra en el XVI”

Unibertsitateen testuinguru hauetan helduko dira forma berriak dakartzaten tratatuak. Gainera historiaren ikuspegi berria hedatzen hasiko da eta antzinatea aztertzeko modu “zientifikoago” bat hedatuko da; goi mailako intelektual hauen interesak artean islatuz. Hala ere azaldu den bezala, aurretik zegoen tradizioa (Gotiko Berantiarrarena) jarraitu eta defendatuko duten jarrerak ere egongo dira.

4. ARKITEKTURA GOTIKO BERANTIARRA GIPUZKOAN

Arkitektura Gotikoa hiriekin hertxiki harremanatua dagoen arkitektura mota da. Honenbestez, ez da harritzekoa hirien garapen eta loraldiarekin batera arkitektura honek hedapena izatea. Gertakari hau XIV. mendean hasiko da baina puntu gorenenaren hasiera XV. mendean koka dezakegu, XVI. mendera hedatuz eta jarraipena izanik.

Kontuan izan behar dugu, Gipuzkoako arkitekturaren ezaugarrietako bat aurreko estiloaren iraupena dela. Hau da, Gotikoa iristerakoan Erromanikoaren zantzuak oraindik presente daude XIII. mendean zehar (behar erlijiosoei erantzuteko gai ziren eraikinak zirelako)²⁰. Gauza bera gertatuko da Errenazimenduko lehen formak iristerakoan XVI. mendearen hasieran. Honegatik dio I. Cendoyak mende honen ezaugarri bereizgarriena Gotikoaren biziraupena eta ezaugarri Manieristen erabilera dela²¹. Begoña Alonsok Gaztelako kasuan nabarmentzen zuen “elebitasunarekin” lerrokatuz.

Arkitekturaren forma berriak hamarkada batzuk beranduago iristen dira lurralde honetara eta iristerakoan gainera aurreko formen biziraupenarekin batera garatzen dira. Honen arrazoietako bat Gaztelako Koroaren periferian kokatzen den probintzia batez dihardugula izan daiteke. Gotikoaren biziraupenaren arrazoiak adierazterakoan, batzuk nagusitu daitezke. Lehena Gotikoaren eraikuntza “usadioek” oraindik beharrei erantzuten ziotela da. Honi batzen zaio bertako harginen formakuntza Gotikoa. Azkenik nagusitzen den alderdia, bezeroaren eta egilearen arteko sintonia izango litzateke, bestela esanda, forma hauek eskatzen eta egiten jarraitzen zirela.²²

Hala ere XV. mendean Europan, eta aurreko atalean azaldu bezala Gaztelan ematen den arkitektura loraldiak ere eragingo du lurralde honetan. F. M. Martínez de Salinas eta J.J. Usabiagak XV. mendeko arkitekturaz aritzerakoan “Gotikoaren loraldia” bezala izendatzen dute

²⁰MARTINEZ DE SALINAS, F. & USABIAGA, J. J.: “Arte Medieval [Gótico]” In CASTAÑER, X. (ed): *Arte y Arquitectura en el País Vasco. El patrimonio del Romanico al siglo XX*. Donostia: Nerea, 2003. 31 orr.

²¹CENDOYA ECHANIZ, I.: “Reflexiones en torno al arte del s. XVI en Gipuzkoa”, *Ondare Cuadernos de artes plásticas y monumentales*, 17, 1998, 165 orr. “Muy posiblemente sea la pervivencia del Gótico y la adopción de soluciones de signo manierista la principal cualidad que define a la centuria”

²²Ibid., 162 orr.

mende hau.²³ Eta ez da harritzekoa, guregana iritsi diren eraikin erlijiosoen (elizak bereziki) zati handienetako bat XV-XVI mende tartean eraiki, berri edo zabaldu zirelako²⁴. Castor de Uriartek zentzu honetan dio, XVI. mendean egindako eraikuntzen edo berrikuntzen inguruan, batetik Ameriketatik iritsitako diru iturri handiek sorturiko oparotasun ekonomikoak ahalbideratu zuela eliza berrien eraikuntza edo birmoldaketa. Eta bestetik eliza asko egurrez eginak zeudela eta gure klima hezean halako eraikinak kalte handiak izango zituztela. Honi batzen zaio suteek eragindako kalteak. Bi arrazoi hauek nagusitzen ditu XVI. mendeko eraikuntza fenomenoaren hedapenean.²⁵

Gainera, bereizketa bat dago Euskal Herriko elizetan kostaldearen eta barnealdearen artean. Izan ere nagusituko diren tipologiak eta berezitasunak desberdinak izango dira bata edo bestean. Kostaldean 3 nabedun eta kolomatxoak atxikiak dituzten pilare zirkularreko elizak nagusitzen dira, triforioarekin. Azken elementu hau garrantzizkoa da barnealdeko elizetatik bereizko dituen elementu bat izango baita XV. mendeko arkitekturan. Hala ere triforioaren biziraupena funtzio estetiko edo dekoratibo eran izango da. Barnealdean berriz, 3 nabeko elizak izango dira nagusi, baina triforio gabekoak eta gurutzadura leunekin. Eliza hauek ere kolomatxo atxikiak dituzten pilare zirkularrak erabiliko dituzte. Interesgarriena hirietako defentsa sistemetan izan zuten funtzioa da (kasu batzuetan harresiari itsatsiak eraikiz, besteetan dorre sendoak izango dituzte zentzu defentsibo hau markatuz).²⁶

Aipaturiko sostengu sistema (pilare zirkularrak kolomatxoekin) ohikoak izango dira Gipuzkoan XIV eta XV. mendeetan zehar. XVI. mendea heltzerakoan aldiz pilare zirkular soila nagusituko da.

Autore batzuek, XVI. mendeko arkitektura aztertzerakoan eraikin hauek berantiarrak direla diote. Izan ere gotikoaren amaiera Errege-Erregina Katolikoekin heriotzarekin lotzen dute eta Carlos I. aren erregealdiaren hasierarekin²⁷. J. Velez ikerlariak ere gauza bera baieztatuko du errenazimenduaz hitz egiterakoan, lehen errenazimenduaren aldia Carlos I.aren erregealdiarekin lotuz.²⁸ Baina Gaztelako kasuan ikusi dugun moduan, Gotikoa ez da soilik Erdi Aroko arkitektura estiloa, Aro Modernoa garatzen den heinean ere garatuko baita.

²³ MARTINEZ DE SALINAS, F. & USABIAGA, J. J. op. cit., 36 orr "Eclósión del Gótico" esaten diote.

²⁴ ECHEVERRIA GOÑI, P. L. & VELEZ CHAURRI, J. J.: "Arte Moderno [Arte Moderno]" In CASTAÑER, X. (ed): *Arte y Arquitectura en el País Vasco. El patrimonio del Románico al siglo XX*. Donostia: Nerea, 2003. 56 orr.

²⁵ DE URIARTE, C.: *Las iglesias "salón" vascas del último periodo del gótico*. Gasteiz: Castor Uriarte-Odiak-Alde, 1978. 9 orr.

²⁶ MARTINEZ DE SALINAS, F. & USABIAGA, J. J.: op. cit., 36-37 orr.

²⁷ Ibid., 38 orr.

²⁸ ECHEVERRIA GOÑI, P. L. & VELEZ CHAURRI, J. J.: op. cit., 56 orr.

Gaztelarako denbora banaketa gogora ekarriz, zentzuzkoa da lehenengo aldi hori Euskal lurraldean garatu ez izana. Izan ere atzerritik etorritako maisuak Gaztelako gune garrantzitsuenetako katedraletara joango dira. Euskal lurraldean eta Gipuzkoan ez dugu honelako foku katedralizio garrantzitsurik topatuko. Honegatik, eraginak bigarren alditik aurrera iristen hasiko dira, Euskal harginak Burgos bezalako guneetan hezi ostean gainerako lurraldeetara arkitektura Gotiko “moderno” horren eraginak zabaltzen hasten direnean XVI. mendean zehar.

XVI. mendeko Gipuzkoako elizek ezaugarri aipagarriak dituzte. Alderdi militar-defentsiboa erakusten dute eta 3 nabekoak izaten jarraitzen dute. Orain hasiko dira nagusitzen koloma zirkularrak, batzuetan koloma atxikiak mantentzen badira ere. Talde honetan sar ditzakegu Donostiako San Bizente eta Hondarribiko Jasokundeko Andre Maria eliza Gotikoak.

XVI. mendeko arkitektura tipologiaren artean bat nabarmenduko da lanean Gipuzkoan izan zuen proiektzioa eta garrantziarengatik (baita Gaztelan ere). *Hallenkirche* edo saloi erako elizak. J.J. Polo Sanchezek Gaztelan tipologia honetako 300 bat eliza gotiko dokumentatuak daudela dio (gehiago izan daitezkeelako susmoarekin)²⁹. Berak gehitzen du tipologiak presentzia gehien duen eliz barrutiak Toledokoa eta Burgosekoa direla. Hain zuzen, iparraldeko harginek nagusigoa zuten eliz barrutietan Erdi Aroko eta Aro Modernoaren arteko trantsizio garaian. Castor de Uriarte arkitektoak Gipuzkoan tipologia honetako 136 eliza kontatzen ditu Otto Schubertengan oinarrituz³⁰.

Tipologiak jatorri Alemaniarra dauka. Maisu atzerritarrek eramango dute Gaztelara XV. mendean eta ondoren, bertan garatuko da Colonia sendia bezalako eskutik. Geroago, bertan formaturiko hargin koadriek eta arkitektoek hedatuko dute tipologia hau XVI. mendean zehar, iparraldeko harginak nagusi izanik eta Rasnestarrak eta Gil de Hontañon bezalako figurak funtsezkoak izanik.³¹

Kontuan izan behar da ez dela Gotiko estiloaren tipologia eskusiboa. Hau da, Gotiko Alemaniarrean sortzen da eta Gotikoan hedapen handia izango du. Baina Errenazimenduan ere tipologia hau garatu egingo da; baita hurrengo mendeetan. XVII eta XVIII. mendeko eliza batzuk tipologia honen barnean sailka daitezke.

Garaiko maisuek Juan de Alavak edo Rodrigo Gil de Hontañonek esaterako tipologia hau defendatzen zuten merkeagoa eta sendoagoa zela esanez. Juan de Alavaren hitzak gogora ekarriz: “Haciendose de esta manera se evitará y ahorrará mucha suma de maravedís (...) con

²⁹ POLO SANCHEZ, J. J.: “El modelo Hallenkirchen en Castilla”. In ALONSO RUIZ, B. (ed.): *La arquitectura tardogótica castellana entre Europa y América*. Madril: Silex, 2011. 281 orr.

³⁰ DE URIARTE, C.: op. cit., 12 orr.

³¹ POLO SANCHEZ, J. J.: op. cit., 281-288 orr.

asaz de brevedad de tiempo (...) y lo más sustancial es que conviene así para la perpetuidad y seguridad del edificio, que será (haciendose de esta manera) la obra segura y fija y duradera para siglo de los siglos (...)” Hala ere katedraletarako beste tipologiak nahiago zituzten eliz barrutien buruek, seguruena eredu basilikalaren autoritatearengatik.³²

Azken hitz hauek kontuan izanda, nabarmena da *Hallenkirche* ereduaren garapen esparru nagusia hiri handietako kolegiatak eta parrokiak izan zirela. Hain zuzen, Gipuzkoan hiriak finkatu eta hazi ostean, eliza berriak eraikitzerako orduan XV. mende amaieran eta XVI. mendean zehar, tipologia hau erabili zuten izugarritzko garapena suertatuz. Honi batu behar zaio tipologia honen garapenean Euskal harginek izan zuten protagonismoa.

Vicente Lamperezek Saloi erako eliza hauez hitz egiterakoan *Gótico Vasco* bezala izendatu zituen. Baina ikusi dugun moduan, XVI. mendean, morfologia honetako elizek izan zuten hedapena Gaztela osoan eman zen eta beraz ez da gure lurraldeko berezitasun bat. Eta egungo arte historialariek, ni defenditzen ari naizen postura bera dute; hau da, termino hori desegokia dela XVI. mendeko Euskal lurraldeetako errealitatea islatzeko. J.J Velez eta P.L. Echeverriak gauza bera diote baina ñabardura batekin, haien ustez, onargarria izan daiteke kontuan hartzen badugu hargin euskaldunek izan zuten protagonismoa, Euskal Herriko merkatua gaindituz, penintsula osoan lan eginez baita Amerikan ere³³.

Autore hauek ere XVI. mendeko Euskal Herriko arkitektura izendatzeko Gotiko-Errenazimendua erabiltzen dute. Termino hau egokia izan daiteke, askotan aipatu dudana “elebitasuna” dela eta. Hau da, oinarri Gotikoa duten eta planteamendu Gotikoak jarraitzen dituzten eraikinei, “Erromatar” eran eginiko elementuen gehiketak dituzten elizak izendatzeko egokia den terminoa da.³⁴ Kontuan izan behar da ere R. Ayerzak dioen moduan eraikin bat osorik estilo baten barnean sailkatzeko eraikuntza obren ebazpen azkarra eman behar da, baina eraikin gutxik izan zuten nahikoa baliabide hori gauzatzeko, honegatik era batean eraikitzen hasten zen gerora beste era batean amaitzeko.³⁵

³² Ibid., 283 orr.

³³ ECHEVERRIA GOÑI, P. L. & VELEZ CHAURRI, J. J.: op. cit., 56 orr. “Sin embargo se podría aceptar (*Gótico Vasco* terminoa) si tenemos en cuenta que los protagonistas, “los canteros Vizcainos”, superaron el mercado vasco y ampliaron su campo de actuación a los puntos más distantes de la España e, incluso, America”

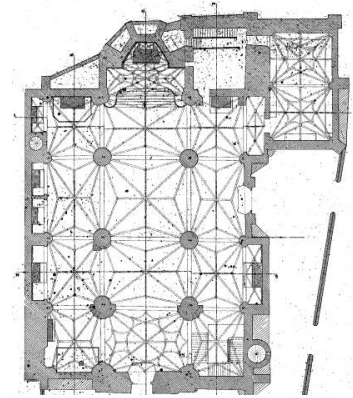
³⁴ Ibid., 56 orr.

³⁵ AYERZA ELIZARAIN, R.: “Epílogo medieval en Gipuzkoa: el Gótico Vasco, una cuestión de estilo”, *Ondare Cuadernos de artes plásticas y monumentales*, 15, 1996, 207 orr. “La pertenencia plena a un determinado estilo exigía la contrapartida de una rápida ejecución de las obras.(...) Pocas iniciativas dispusieron de los cuantiosos medios necesarios para imprimir tal velocidad a su paso, de modo que, (...) se comenzó de una manera para terminar (...) de otra más o menos adaptada a las maneras de aquellos inicios.”

5. GIPUZKOAKO GOTIKO BERANTIARRAREN HIRU ADIBIDE NAGUSI

5.1 DONOSTIAKO SAN BIZENTE (1507-1574)

Egun ikus dezakegun eliza Gotikoa bada ere, aditu gehienak bat datoz, aurretik adbokazio bera zuen tenplu erromaniko bat zegoela baieztatzerakoan. Hasiera batean parrokiaren sorrera 1014. urtearen inguruan kokatu zen. Izan ere Leireko monastegiko monjeek eginiko dokumentu batek, Nafarroako erregea zen Antso Nagusiaren testamentua erredaktatzerakoan, San Bizente eta Santa Maria parrokiak monastegi horren esku uzten zituela jasotzen zuten.³⁶ “(...) et illam Villam quam antiqui dicebant Izurum cum Ecclesiis suis, scilicet Beatae Mariae et sancti martyris vicenti (...)”³⁷



1.irudia. San Bizenteko Oinplanoa, ganga sistema irudikatuturik.

Hala ere ondorengo ikerketek dokumentu hori faltsutua dagoela frogatu dute; izan ere hurrengo erregeak Pedro Ramirezek dohaintza hori onartzen dueneko dokumentuan ez dira aipatzen Donostiako bi eliza horiek. Pentsatzen da dokumentu faltsutua XII. mende amaieran idatzi zutela Leireko monjeek hirian zituzten eskubideak indartzeko, Iruñeako eliz barrutiarekin lehiatuz. Donostia Iruñeako eliz barrutiaren menpe zegoenez erregeak emandako dohaintza zabaltzea pentsatu zuten monjeek, honela bi eliza hauen gaineko eskumenak eskuratuz.³⁸ Gainera Manuel Lecuonak dio hasieran San Bizente ez zela parrokia bat izango, Lazareto bat baizik.³⁹ Eta ez da uste hiri bat finkatua zegoenik 1000. urtearen inguru horretan.⁴⁰

Hain zuzen eskumen arazo hauek direla medio dugu San Bizente elizaren berri lehen aldiz, 1178an. Iruñeako Gotzaina Leireko Abadeak hiri honetan dituen eskubideak kentzen dizkiola kexatzen den dokumentu batean. Honi esker badakigu garai honetarako Donostian bazirela bi eliza. Bi eliza hauen eraikuntza, Donostiak jasotako foruaren ondorio direla dio F. Elejaldek. Era berean nabarmentzen du bi eliza egotearen arrazoia hiriko populazioaren ondorioa dela, hau da, XII. mende erdialdean Donostiak forua jaso ostean Gaskoi ugariren migrazioa jaso zuelako. Bertako populazioak, Euskaldunek eta Nafarrek, Santa Mariaren gurtza nahiago zuten. Gaskoiek aldiz San Bizenterekiko debozio handiagoa zuten. Honegatik San Bizente eliza

³⁶ ELEJALDE ALDAMA, F.: *La parroquia de San Vicente 900 años al servicio de los donostiarros*. Donostia: Kutxa Fundazioa, 2007. 19-20 orr.

³⁷ ARRAZOLA, M. A.: *Parroquia de San Vicente, Donostia-San Sebastian 1507-1997*. Donostia: Kutxa Gizarte eta Kultur Fundazioa, 1997. “(...) eta hiribildu hori antzinakoek Izurun deitzen ziotena bere elizekin, hau da, Santa Maria eta San Bizente martir(...)” 15 orr.

³⁸ Ibid., 16 orr.

³⁹ ELEJALDE ALDAMA, F.: op. cit., 20 orr. Lazaretoa zen, erromes gaixoak jasotzeko eliza.

⁴⁰ Ibid., 21 orr.

Gaskoi hauen Burgo edo auzoan kokatua zegoen eta Santa Maria berriz, bertakoen auzoan. Azken hau nagusituz garrantzian lehenaren gaineratik.⁴¹

Lan honi kronologikoki dagokion eliza aldiz ez da garai hartan eraiki zena. Izan ere Erdi Aroan zehar sute ugari izan ziren eta hiria sarritan izan zen suntsitua hauengatik. Honegatik M. A. Arrazolak 1489ko suteak eliza suntsitu zuela proposatzen du, egun aurkitzen dugun elizaren eraikuntza lanen hasierako datatik hurbilen dagoen sutea delako. Ikerlari berak gaineratzen du badela dokumentu bat Gipuzkoako erregearen ordezkariari zuzendua, esanez errea izan zen San Bizente elizaren eraikuntzan laguntzeko.⁴² J. A. del Camino y Orellak gehitzen du badirela beste dokumentu batzuk gauza bera baieztatzen dutenak, esaterako Fernando errege katolikoaren dokumentu bat, zerga zamak kentzen zizkiona hiriari eliza berriaren eraikuntzan laguntzeko; edo 1518an Carlos V.ak gauza bera egiten duenean esanez “que al tiempo que la dicha villa se quemó, se hubo quemado también la iglesia de San Vicente, qué hubo en la dicha villa y por ser la dicha iglesia muy pobre, no se ha podido tornar a hacer, y en la cual labran, al presente, con las limosnas que los vecinos hacían”⁴³

Egun ikus dezakegun elizaren eraikuntza 1507an hasi zen, eta Gipuzkoako arkitektura Gotiko Berantiarraren adibide garbi bat dugu (ez “Euskal Gotikoarena” orain arte izendatua izan den moduan). Eraikuntza kontratua kontserbatzen da, honegatik badakigu 1507an hasi zirela eraikuntza lanak, urte horretan datatua baitago. Kontratuan Migel de Santa Celay aurkitzen dugu arkitekto maisu gisa eta Juan Urrutia hargin maisu moduan. Mende luzeetan zehar aldaketak egiten jarraitu baziren ere eraikuntza bukatutzat ematen da 1574 urterako, Martin de Agirre eta Martin de Mendiola harginek, Santa Celayren proiektuak jarraituz, burualdeko absidearen estaldura burutzerakoan⁴⁴.

Gotikoan ohikoa den eskema jarraitzen duen eliza da. Hiru nabe ditu lau tarte osaturikoak. Oinplano errektangeluarra dauka (1. Irudia), baina altxaeran gurutze latindarra nabarmentzen da, ez berriz oinplanoan, izan ere alboko nabeak apur bat baxuagoak eta estuagoak dira erdiko nabearekin alderatuz gero. Baina gurutzadurak eta erdiko nabeak altura bera izatean gurutze latindarreko forma sortzen dute, kanpoaldetik ere nabari daitekeena. Hala ere, nabeek altura ezberdina badute ere desberdintasun hori ez da oso markatua eta beraz espazio batasunaz hitz



2. irudia. Hiru nabeen ikuspegia.

⁴¹ Ibid., 31-32 orr.

⁴² ARRAZOLA, M. A.: op. cit., 18 orr.

⁴³ ELEJALDE ALDAMA, F.: op. cit.: 49 orr.

⁴⁴ Ibid., 50-52 orr.

egin daiteke. Ez nintzateke ausartuko *Hallenkirche* ereduaren barnean sailkatzen, morfologikoki desberdintasunak dituelako, baina tipologia honetatik hurbil dagoen espazio bat eratzten dela esatera ausartzen naiz, bai behintzat, espazioaren batasunean eta garbitasunean (2. Irudia). Burualdeari dagokionez zortzi aldeko burualdea aurkitzen dugu (3. Irudia), kontrahorma sendoz sorturikoa, Gasteizeko elizetan bi-hiru mende lehenago ohikoak zirenak, eta ondoren Euskal lurralde osora hedatu zirenak.



3. Irudia. Absidearen ikuspegia kanpoaldetik.

Sostengu sistemari dagokionez, pilare zirkularrak erabili zituzten, kolomatxo atxikiekin. Bertatik ateratzen dira gangak osatzen dituzten nerbioak. Kanpoaldetik arbotanteak antzeman daitezke, oso nabariak ez badira ere. Erlaitzetan oraindik gargola batzuek bizirik diraute uraren kanalizazio sistemaren testigantza gisa eta egun gotikoaren ikur direnak.

Azkenik estalki sistema sinpleak erabili zituzten, tertzelete erako gangak osatuz bai nabe nagusian baita alboko nabeetan ere (1. Irudia.). Estalki konplexuena burualdeko absidean topatzen dugu, hain zuzen 1574. urtean eginikoa, kontratuak gurutzadura konplexuagoak egitea eskatzen baitziren hargin berriei, esan bezala, jatorrizko proiektua errespetatuz.⁴⁵ Honegatik esaten da estaldura flamigeroen modukoa dela, eta beraz, lanean sarritan aipatu dudan moduan, Gotiko Berantiarreko estaldura mota bat da.

E. Kortadik eta M. A. Arrazolak eliza honen izaera defentsiboa nabarmentzen dute⁴⁶. Alde batetik harresitik hurbil aurkitzen zelako. Baina izaera hori bereziki leihotan aurki dezakegu: leihoen hauen urritasunean eta tamaina txikian. Gezi-leihoen modukoak ditu itsasora begira dauden aldeetan baita epistolaren aldean dagoen dorrean. Gainerako leihoak altura handian daudenak, ez dira bereziki handiak. Nabarmendu beharra dago egun ikus daitezkeen 4 arrosa-leihoak 1929an gehitu zirela eta ez dutela zerikusirik jatorrizko proiektuarekin. Kanpotik duen astuntasuna ere izaera defentsibo honen adierazgarri izan daiteke. Baina, kanpoko astuntasun hori barnealdean galdu egiten da, barnealdean bertikaltasuna delako nagusi eta honek elizari liraintasuna eta arintasun sentzazioa ematen baitio.

1574ean eliza amaitutzat eman bazen ere hurrengo mendeetan zehar elementu gehiago batu eta aldaketa ugari egin zitzaizkion egun duen itsura lortu arte. Esaterako ataurrea, bertako dorrea

⁴⁵ Ibid., 52 orr.

⁴⁶ KORTADI, E.: "Erlizjiozko arkitektura Gipuzkoan" In AYERBE ETXEBARRIA, E. (ed.): *erlijiozko arkitektura arte eta kultur prozesu baten historia euskal herrian*. Lasarte-Oria: Etor-Otsoa, 2013. 9 orr. Eta ARRAZOLA, M. A.: op. cit., 25 orr.

eta sakristia XVII. mendean zehar eginak; koruko eskailera XVIII. mendean egina; kanpandorreak XIX. mendean eginikoak...

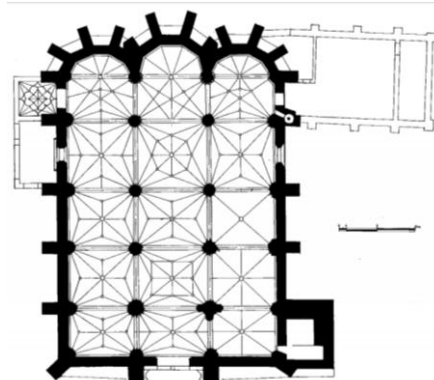
5.2 HONDARRIBIKO JASOKUNDEKO ANDRE MARIA (1474-1549)

Donostiako San Bizenterekin ikusi dugun moduan, egun ikusten dugun eliza gotikoa bada ere, aurretik zegoen tenplu erromaniko baten orube berean eraikia dago. Baina Donostiako tenplua Nafarroako eliz barrutian txertatua zegoen bitartean Hondarribiko eliza buru zuen artzapezpikutz Baionako eliz barrutiaren menpe zegoen 1186ko testu batek argitzen digun moduan eta “el balle que se diçe Vastan, el balle que se diçe Lerin, el balle que se diçe Lesac, el balle que se diçe Olearçu hasta San Sebastian” osatzen zuten (Oiartzun, Lezo, Pasaia eta Bidasoako arroa).⁴⁷ Honek baieztatzen digu XII. menderako bazegoela eliza bat Hondarribian.

Bailara hauek Baionako eliz barrutiaren menpe egongo ziren 1566an, Felipe IIak Bearnon eta Behe-Nafarroan Kalbinismoak zuen presentziaren beldur Aita Santuari Nafarroako eliz barrutian txertatzea eskatu arte, eta Aita Santuak eskaera onartu arte. Aldaketa hau aldi baterako izatea adostu bazen ere (erreformaren gatazka amaitu arte), betierekoa izan zen.⁴⁸

Egun ikusten dugun tenpluaren eraikuntza lanak 1471ean hasi ziren. Hala kontatzen digu Juan Martinez de Zaldibia Batxillerrak 1516. urtearen inguruan bertan bizi izan zenak “El año de mil y cuatrocientos y setenta y uno, a cinco dias de agosto, se puso la primera piedra de la iglesia de fuenterrabía, por aberse derribado la antigua, por ser pequeña y por no estar en forma, y la primera piedra del cimientto la puso el conde de Armenac, caballero francés, y un anillo de diamantes rico con su nombre esta debajo de dicha piedra en agradecimiento del servicio que la villa le hizo (...)”.⁴⁹ Eta 1549an sagaratu izan zen, Joanes de Gauna artzapezpikuaren eskutik.⁵⁰

Tamalez, ez daukagu dokumentatua eliza honen trazistaren daturik, ezta hargin maisuaren berririk ere. M. A. Arrazolak ematen digu bertan lan egin zuen eta ezagutzen den hargin



4. Irudia. Jasokundeko Andre Mariaren Oinplanoa

⁴⁷ SAN MARTIN, J.: *Hondarribiko Andre Maria Jasokundekoa historia, arkitektura eta artea*. Donostia: Gipuzkoako Foru Aldundia, Kultura eta Euskara Departamentua, 1998. 42 orr.

⁴⁸ Ibid., 27-28 orr.

⁴⁹ Ibid., 55 orr.

⁵⁰ KORTADI, E. (zuz.): *Monumentos Nacionales de Euskadi. Guipúzcoa [Tomo II]*. Zamudio: Elexpuru, 1985. 236 orr.

bakarraren berri, Esteban de Albizuri hargina. Berak idatziriko testamentuan aipatzen baitu bere andreak kobra zezala berari zor zioten dirua.⁵¹

J. San Martinek hipotesi bat plazaratzen du eliza handiagoaren zergatia azaltzeko. Bere ustetan Gipuzkoa osoan garai hauetan tenplu asko handitzearen arrazoia kaparetasun unibertsalaren eskubidearekin harremanatua dago. Izan ere eskubide honekin batera hildakoak lurperatzerakoan mugimendu bat ematen da, elizaren kanpoaldetik barnealdera. Handitze hauekin familia bakoitzak eliza barruan lurperatzeko gunea izan zezakeen. Hondarribian gauza bera gertatuko litzakeela dio.⁵² Hipotesi hau Rodrigo Gil de Hontañonen hitzek babesten dute izan ere berak tenpluen tamaina hildakoen eta populazio handitzearen arabera kalkulatu zuela dio: “Algunos abisados modernos suelen mirar la gente que ay en tal pueblo, y si es de trato que tengan entendido que se aumentarán, y conforme á regla de ganancias, de 10 a 20, o de 30 por 100. Suelen diuidir la grandeza (tenpluena) dando a cada vecino su sepultura de 7 pies de largo y 3 de ancho, y más otra terçia parte de los que así salen. Supongo que es para un pueblo de 100 vezinos, que son ahora, y sácase que en 100 años aumentaran 30, son 130, pues cada uno de 7 de largo y 3 de ancho, son 3640 quadrados, habiéndole añadido la una tercia parte para la disposición y paseos; (...)”⁵³

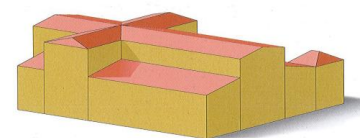
1474. eraikitako tenplua aurreko tenplu baten orubean egoteaz gain, Antso Handiak eginiko defentsa sistemaren parte zen dorre bat du atxikia, 1764an Francisco de Iberok eginiko dorre barrokoaren oinarria dena. Hain zuzen, dorre honen oinarrian aurkitzen da eliza zaharraren arkibolta erromanikoetako bat (5. Irudia)⁵⁴.



5. Irudia. Dorrean kontserbatu den arkibolta erromanikoa.

Eliza gotikoan murgilduz hiru nabeko eta bost tarteko eliza baten aurrean gaude. Burualde hirukoitza dauka, bost aldeko absideak osatzen dituzten kontrahormek babesturik San Bizenteko abside bakarrean bezalaxe. Burualde hirukoitz honen hiru absideak lerrokaturik daude hiru nabeekiko (4. Irudia).

Altxaerarekin jarraituz (6. Irudia), oinplanoan igartzen ez bada ere, gurutze latindarreko eliza bat dela ikus daiteke, erdiko nabea eta gurutzadura altuagoa eta zabalagoa izanik alboko nabeak baino. Honek arbotanteen erabilera suposatu beharko



6. Irudia. Jatorrizko elizaren (1474koa) altxaera J. San Martinen arabera.

⁵¹ ARRAZOLA, M. A.: “Capítulo II” In *Renacimiento en Guipúzcoa [Tomo I. Arquitectura]*. Donostia: Gipuzkoako Foru Aldundia Kultur Departamentua, 1988. 83 orr.

⁵² SAN MARTIN, J.: op. cit., 76 orr.

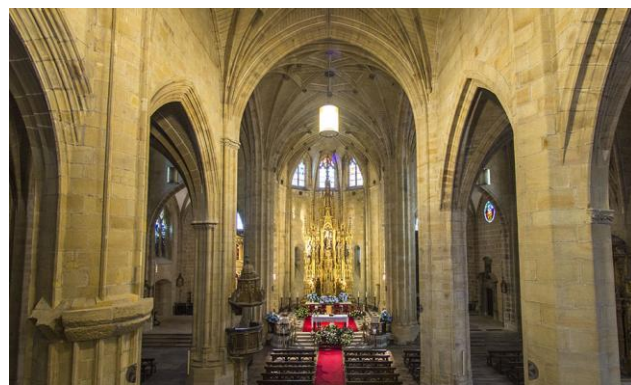
⁵³ POLO SANCHEZ, J. J.: op. cit., 284 orr.

⁵⁴ SAN MARTIN, J.: op. cit., 56 orr.

luke, San Bizenten bezala, hori baita ohikoena, baina Hondarribian bestelako sistema bat erabiltzea erabaki zuten, arbotanterik gabea. Sistema hau San Martin ikerlariak azaltzen digu, teilatua aztertzerakoan ohartu baitzen egungo teilatu bateratuaren ordeztuak nabeak teilatu propioa zuela eta albokoek berea. Horretan ari zela ikusi zuen bi murru paralelok osatzen zituztela erdiko nabe altuagoaren hormak⁵⁵ “izan ere hauen ordeztu (arbotanteen ordeztu) murru oker txikiak ditugu, erdiko murruetatik kanpokoetaraino heltzen direla, fajoi arkuak dituztela oinarri, halako manieraz ezen arku aktibo gisa baitihardute formeroen elkargunetik ostikoekin bat egin arte. Honetaz konturatzeko, tenplu barrutik ikus dezakegu nola fajoi-arku horiek gotikoan baino sendoagoak direla, ezkerreko zutoiartean batik bat, hots, iparraldekoan.”⁵⁶

Teilatuaren altura bateratzea guda arrazoiengatik izan daitekeela dio, izan ere Hondarribia mugako hiri estrategikoa izanik, sarritan setiatua izan zen eta artilleriak eragindako kalteak errazago konpontzeko altura berean jartzea erabaki zutela uste du.⁵⁷

Sostenguekin jarraituz, batik bat pilare zirkularrak kolomatxo atxikiekin erabiltzen dira, hala ere tamaina eta forma ezberdineko pilareak aurkitzen dira (7. Irudia). Esaterako oinaldean dauden pilareak, korua sostengatzen dutenak, desberdinak dira forma eta tamainan, iparraldekoa handiagoa izanik, karga handiagoa eutsi behar zuelako. Estaldurarekin aniztasun bera aurkitzen dugu, era askotariko gangak erabiliz oso aberatsak eta garatuak XVI. mendean ohikoa den moduan. Euskarri eta ganga aniztasun hau tenpluaren eraikuntzaren iraupen luzearen ondorio izan daiteke, askotan etenaldiak izan zituena.



7. Irudia. Nabe nagusiko eta pilareen ikuspegia.

Berriz ere izaera militar-defentsiboko eliza baten aurrean gaude Donostiako kasuan bezala, Gipuzkoan XVI. mendeko eliza askotan gertatzen den moduan. Harresiari itsatsia zegoen eta erronda pasua du goialdean, zaintzarako.⁵⁸ Baliabide hau osagai defentsibo bat da Gotikoko elizetan (ez bakarrik Berantiarrekoan) sarritan topatzen dena. Hala ere obrak hasi eta gutxira eten egin ziren Gipuzkoako Kapitain Generala zen Juan de Zarauzek eskatua. Honen aburuz hiriko gaztelutik zuten Bidasoa ibaiko ikuspegia oztopatuko zuelako elizaren alturak. Hala ere

⁵⁵ Ibid., 66 orr.

⁵⁶ Ibid., 68 orr.

⁵⁷ Ibid., 68 orr.

⁵⁸ KORTADI, E. (zuz.): “Monumentos nacionales...” op. cit., 242 orr.

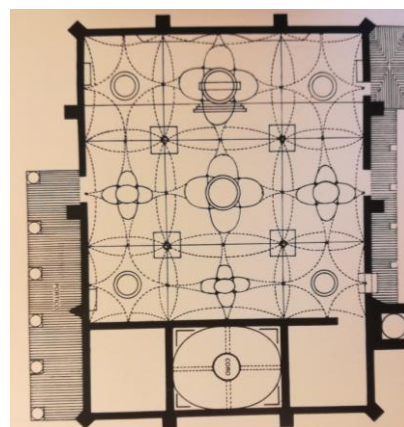
handik gutxira eskakizuna atzera botako du eta lanekin jarraituko dute.⁵⁹ Beraz eliza hau defentsa sistemen parte bihurtu zela esan dezakegu.

Lan honetan espazio kontua dela eta ez diot dekorazioari erreferentziarik egingo, eliza honetan oso aberatsa dena. Gangen nerbioetako giltzarrietan eta pilareetan dagoena bereziki, oso anitza eta interesgarriak badira ere. Arrazoi beragatik ez dut aipatuko ere XVI mendearen bigarren erdialdean eginiko Guadalupeko kapera, elizari atxikia dagoena.

Eraikinak bi sarrera ditu, bata iparraldean eta bestea elizaren oinaldean. Iparraldeko arku konopialekoa da, arkiboltez osatua eta pinakuluekin atondua dagoena. Lengoia Gotiko batean egin dago, beraz, hau da elizako sarrera zaharrena. Oinaldean kokatzen dena berriz 1566an egin zen berpizkundeko lengoia erabiliz. Aurrekoa Gotikoa zena suntsitua izan zen eta honegatik elizak udaletxeari baimena eskatu zion berria egiteko. Udaletxeak onartu egin zuen baldintza batekin, “(...) proveyeron que la dicha portada se haga de los dineros pertenecientes a la dicha iglesia, y el maestro que en ello entendiese, las trazas que diere sea por orden del regimiento (...)”.⁶⁰ XVI. mendean errenazimendua ekimen pribatuen eskutik garatuko da batik bat, honegatik, kapera pribatuetan, jauregietan... aurki dezakegu. Baina elizak eraikitzerako orduan erabiliko den lengoia Gotikoa izango da, batzuetan dekorazioan elementu errenazentistak topa daitezkeen arren.

5.3 BERGARAKO SANTA MARINA OXIRONDOKOA (1542-1607)

Berriz ere aurretik zegoen eliza baten orube berean eraikitako eliza baten aurrean aurkitzen gara. Testigantza batzuek XIII. mende amaierarako eraikia zegoela baieztatzen digutelarik. Hala ere egun ikusten dugun elizaren eraikuntza lanak 1542an hasi ziren Andres Leturiondo maisuaren eskutik⁶¹. M. A. Arrazolak aztertutako garaiko dokumentazioak argi erakusten digu maisu ugarik egin zutela lan eliza honen eraikuntzan: 1552an Pedro Estiburuk ordeztu zuen aurreko maisua. Ondoren 1559an Pascual de Iturrinok hartzen du lekukoa. Gero 1563an Juan de Hemasabel hasiko da maisu bezala lanean, baina kontratuan adostutako denboran lana ez burutzeagatik kaleratua izango da eta 1577an Gaspar de Balzola maisuak ordeztuko du. 1585erako lan arkitektonikoak amaitutzat ematen dira Francisco



8. Irudia. Santa Marina Oxirondokoaren oinplanoa.

⁵⁹ SAN MARTIN, J.: op. cit., 59 orr.

⁶⁰ARRAZOLA, M. A.: op. cit., “El renacimiento...” 84 orr.

⁶¹ Ibid., 177 orr.

de Aristegik hormen kareztatzea egiterakoan.⁶² Mende bateko eraikuntza izan bazuen ere, jatorrizko proiektua jarraituz egin zela uste da eta honegatik uste da Andres Leturiondo dela maisu nagusia, planteamendu hauek proposatu zituelako.⁶³

Hala ere obra benetan amaitutzat 1607an emango da, garai hauetan ohikoa zen moduan beste maisu batzuek lana aztertu eta honen balioa baieztatu zutenean. Maisu hauek Fray Miguel de Aramburu, Joan de Apoita eta Miguel de Garazabal izan ziren.⁶⁴

XVI. mendeko elizen adibide bikaina dugu, orain arte Euskal Gotikoa delako “estiloaren” baitan interpretatua izan dena. Baina arestian azaldu den moduan, akatsa da eliza hauek honela izendatzea ez baita Euskal Herriko prozesu eskusiboa.

Hallenkirche ereduaren barnean kokatzen den eliza da. Gipuzkoako lurraldean, mende honetan, hedapen eta garapen handia izan zuen tipologia. Hau da, hiru nabeko eliza da hiru nabeak altura eta zabalera berekoak direlarik. Abside erdi-zirkularra dauka barnealdetik antzematen dena, kanpoaldean burualde zuzena izanik. Oinaldean XVIII. mendean gehituriko korua aurkitzen da, kupula batekin, beraz hau gure irudimenetik kendu behar dugu XVI. mendeko eliza aztertzerako orduan. Nabeak altura berekoak direnez, kutxa itxura hartzen du (9. Irudia), baina XVI. mendeko

ezaugarrietako bat, Echeverria eta Velezek Gotiko-Errenazimendua deitzen duten garai horretan elizek osatzen dituzten forma kubikoen egiturak dira.⁶⁵ Hau era garbian ikus daiteke Santa Marina Oxirondokoan eta Donostiako San Bizenten.

XVI. mendean, esan dudan moduan, koloma zirkular soilen hedapena zabaldu egiten da eta hain zuzen era honetako sostenguak dira eliza honen gangak eusten dituztenak (10. Irudia). Hormak eusteko aldiz ohikoak diren kontrahormak erabiltzen dituzte. Mota honetako elizak eliza kolumnarioak izendatzen dira, koloma zirkularren erabilerarengatik.

Estalkiei dagokienez, oso aberatsak dira, XVI. mendean ganga konplexuagoak egiteko joera dago, eta hala ikus daiteke eliza honetan. Lore gangak edo izar gangak erabiltzen dituzte nerbio askotarikoak. Honelako gangak dira batik bat XVI. mendean topatuko ditugunak.

⁶²Ibid., 177-178 orr.

⁶³Ibid., 181 orr.

⁶⁴Ibid., 179 orr.

⁶⁵ Echeverria Gofij, P. L. & Velez Chaurri, J. J.: op. cit., 59 orr.



10. Irudia. Eliza barnealdeko koloma



9. Irudia. Oinaldearen ikuspegia kanpoaldetik.

Leiho urriko elizak dira lan honetan aipatu ditudan eliza hauek. Euskal Herrian, bereziki Bizkaia eta Gipuzkoan, leiho urritasuna, tamaina txikikoak gainera, ohikoa da, izan ere klimak ez du laguntzen murrak zulatzerako orduan. Hau izan daiteke arrazoi nagusia.

6. ONDORIOAK

Argi ikusi da beraz, XV-XVI mendeetan zehar Gotiko estiloa osasuntsu mantendu zela Gaztela osoan zehar, eta Gipuzkoaren kasuan egoera hori tinko mantendu zela. Beraz, guztiz deuseztatu beharra dago autore batzuek Gotikoaren azken aldi honi esleitu dioten endekapenezko irudia. Arkitektura sendoa eta indartsua da Gotiko Berantiarrean aurkituko duguna, Erdi Aroa gaindituz eta Aro Modernoan Berpizkundearekin uztartuko dena.

Ildo beretik, aurretik azalduriko *Gótico Vasco* terminoaren baliogabetasuna frogatu da. Ez da egon Euskal lurraldean soilik eman den arkitektura prozesu bat. Artean beti garrantzi handia dute eraginek, eta gure lurraldea ez da prozesu horietan isolaturik geratu den guneez bat izan. Ikusi den moduan, Euskal harginek Gotiko Berantiarraren hedapenean garrantzi handia izan zuten, penintsula osoan lanean aritu baitziren (baita Amerikan ere). Horrenbestez, arkitektura garapen Europearraren testuinguruan kokatzen den prozesua da Gipuzkoan eman zena, Gaztelako eraginak nagusituz.

Azterturiko hiru elizak, gertakizun hauen lekuko biziak dira. Gotiko Berantiarraren testigantza hurbilena ematen digute. Gainera eraikitzerako orduan edo eraikitzen ari zirela Berpizkundera Gipuzkoara heldu bazen ere, eliza hauek eta ordezkatzeko duten taldeak, Gotikoari eutsi zioten. Honegatik Gotiko-Errenazimenduan sailkatzea baino, egokiena Gotiko Berantiarraren barnean aztertzea eta sailkatzea da. Autore ezberdinek Gotiko-Errenazimenduan sailkatzen dituzte eliza hauek, Oxirondokoa esaterako. Baina eliza hauek erabat Gotikoak dira eraikuntzan. Errenazimenduko elementu bakarra, eta izatekotan Errenazimendura hurbil zitezkeen elementua pintzeladura da, hots, horma pintura. Pintzeladura hauetan “a la romana” eran eginiko motibo dekoratiboak erabiliz Errenazimendura hurbil zitezkeen tenpluak. Baina Errenazimendua motibo dekoratiboak baino askoz ere kontzeptu zabalagoa da. Espazioaren kontzepzio zein egituratze eta pentsamolde berri baten isla izan zena. Hori ez dugu eliza hauetan topatzen. Lehen Errenazimendua Euskal lurraldeetan motibo dekoratiboen bereganatzean zetzan. Baina eliza hauetan motibo dekoratibo horiek ez dira arkitektonikoak (kasetoiak, kapitulak...), pinturan eman baitziren. Honegatik diot ez dela egokia kasu hauetan Errenazimenduaz hitz egitea arkitekturari dagokionean.

Hau honela, Gipuzkoako XV-XVI mendeetako elizetan honakoa aurkituko dugu: bertako harginak dira eliza hauek landuko dituztenak eta bolumen geometrikoak nabarmenki somatzen diren elizekin egingo dugu topo. Leihoak txikiak eta urriak izango dira, Gipuzkoako klima dela medio. Azkenik, errenazimendura hurbiltzen gaituzten elementu bakarrak aturreak (jatorrizko proiektuen osteko gehiketak izan ohi direnak), erretaulak eta pintzeladura (egun gehiena galdu bada ere) izango dira.

7. BIBLIOGRAFIA

ALONSO RUIZ, B. (Koord.): *Los últimos arquitectos del Gótico*. Madrid: Marta Fernández-Rañada, 2010.

ALONSO RUIZ, B. (ed.): *La arquitectura tardogótica castellana entre Europa y América*. Madrid: Silex, 2011.

ALONSO RUIZ, B.: “Los tiempos y los nombres del tardogótico castellano”. In ALONSO RUIZ, B. (ed.): *La arquitectura tardogótica castellana entre Europa y América*. Madrid: Silex, 2011. 43-81 orr.

ARRAZOLA, M. A.: “Capítulo II” In *Renacimiento en Guipúzcoa [Tomo I. Arquitectura]*. Donostia: Gipuzkoako Foru Aldundia Kultur Departamentua, 1988. 67-269 orr.

ARRAZOLA, M. A.: *Parroquia de San Vicente, Donostia-San Sebastian 1507-1997*. Donostia: Kutxa Gizarte eta Kultur Fundazioa, 1997.

AYERZA ELIZARAIN, R.: “Epilogo medieval en Gipuzkoa: el Gótico Vasco, una cuestión de estilo”, *Ondare Cuadernos de artes plasticas y monumentales*, 15, 1996, 205-210 orr.

CASTRO SANTAMARIA, A.: “Tardogótico Versus Renacimiento”. In ALONSO RUIZ, B. (ed.): *La arquitectura tardogótica castellana entre Europa y América*. Madrid: Silex, 2011. 253-281 orr.

CENDOYA ECHANIZ, I.: “Reflexiones en torno al arte del s. XVI en Gipuzkoa”, *Ondare Cuadernos de artes plasticas y monumentales*, 17, 1998, 157-166 orr.

DE URIARTE, C.: *Las iglesias “salón” vascas del último periodo del gótico*. Gasteiz: Castor Uriarte-Odiak-Alde, 1978.

ECHEVERRIA GOÑI, P. L. & VELEZ CHAURRI, J. J.: “Arte Moderno [Arte Moderno]” In CASTAÑER, X. (ed): *Arte y Arquitectura en el País Vasco. El patrimonio del Románico al siglo XX*. Donostia: Nerea, 2003. 53-73 orr.

ELEJALDE ALDAMA, F.: *La parroquia de San Vicente 900 años al servicio de los donostiarras*. Donostia: Kutxa Fundazioa, 2007.

GARCIA CUETOS, M. P.: “Raíces del tardogótico castellano. La arquitectura europea en el contexto del último gótico: ¿una arquitectura paneuropea?”. In ALONSO RUIZ, B. (ed.): *La arquitectura tardogótica castellana entre Europa y América*. Madrid: Silex, 2011. 17-43 orr.

KORTADI, E. (zuz.): *Monumentos Nacionales de Euskadi. Guipúzcoa [Tomo II]*. Zamudio: Elempuru, 1985.

KORTADI, E.: “Erlizko arkitektura Gipuzkoan” In AYERBE ETXEBARRIA, E. (ed.): *erlijiozko arkitektura arte eta kultur prozesu baten historia euskal herrian*. Lasarte-Oria: Etor-Otsoa, 2013. 11-41 orr.

MARIAS, F.: “Gótico, Tardogótico y Neogótico en la Castilla de los siglos XV Y XVI: algunos problemas”. In ALONSO RUIZ, B. (ed.): *La arquitectura tardogótica castellana entre Europa y América*. Madrid: Silex, 2011. 225-253 orr.

MARTINEZ DE SALINAS, F. & USABIAGA, J. J.: “Arte Medieval [Gótico]” In CASTAÑER, X. (ed.): *Arte y Arquitectura en el País Vasco. El patrimonio del Romanico al siglo XX*. Donostia: Nerea, 2003. 31-53 orr.

POLO SANCHEZ, J. J.: “El modelo Hallenkirchen en Castilla”. In ALONSO RUIZ, B. (ed.): *La arquitectura tardogótica castellana entre Europa y América*. Madrid: Silex, 2011. 281-313 orr.

RUCQUOI, A.: “«Por La Nasción de España»: Castilla en el concierto europeo del siglo XV”. In ALONSO, B. & VILLASEÑOR, F. (ed.): *Arquitectura Tardogótica en la corona de Castilla: trayectorias e intercambios*. Santander: Universidad de Cantabria, 2014. 13-35 orr.

SAN MARTIN, J.: *Hondarribiko Andre Maria Jasokundekoa historia, arkitektura eta artea*. Donostia: Gipuzkoako Foru Aldundia, Kultura eta Euskara Departamentua, 1998.