

ETXEBIZITZA ETA EMAKUMEA  
XX. MENDE HASIERAN BILBON,  
TRADIZIOTIK MODERNOTASUNERA?

Maite Luengo Aguirre

Artearen Historiako Gradua

Letren Fakultatea / Facultad de Letras

UPV / EHU

2017-2018

Tutorea: María Jesús Pacho Fernández

## HITZ GAKOAK

Bilbo, arkitekturaren historia, goi-mailako etxebizitza, generoa, XX. mende hasiera.

## LABURPENA

Gradu Amaierako Lan honen ikergaia, XX. mende hasierako Bilboko goi-mailako emakumeek etxebizitzaren espazio anitzekin izandako harremana da. Landutako ikuspuntuari dagokionez, arkitekturarako bestelako hurbilpena proposatu nahi izan da; genero desberdintasunetik abiatuta sortutako eraikitze sozial eta kulturalak, etxeke guneak baliatzerakoan izandako eragina kontuan hartzen. Xede nagusia, Alfontso XIII.aren garai konstituzionalean zehar (1902-1923) etxebizitzako ezaugarri tradizional eta modernoan arteko harremana lantzea izan da; aurreko mendeko oinordekotzari men egin edota modernotasunerako bideak zabaldu ziren jakiteko.

Lehendabizi, alde metodologikoaren berri ematen da lanean, honekin batera baliatutako lehen mailako iturriak eta gaiaren inguruan garatutako bibliografia aurkezten. Horretarako, argazkiak eta garaiko eraikitze espedienteak baliatu izan dira: Bilboko Udaleko Artxiboko zein Bizkaiko Foru Aldundiaren Agiritegi Historikoko iturriak; baita ere Getxoko Udal Artxibokoak eta Euskal Museoko argazki fondoa.

Bigarren puntuak irakurleari garaiko hiriko espazioaren, tipologia arkitektonikoaren eta emakumezkoaren egoera sozialaren berri emango dio; proposatutako azterketa burutzerakoan, hiru aspektu horiek lantzea beharrezkoa suertatzen baita. Ondoren, hirugarren atalean tradizioak eta modernotasunak etxebizitzako espazioetan izandako eraginak aztertzen dira. Genero ikuspuntu binariotik abiatuta antolatu izan da tarte hau, emakumezkoen presentzia handiena zen tokietatik hasi eta lekuz kanpo geratzen zen horiekin bukatzen.

Horrela, hasteko emakumezkoentzako berezkoa zen *budoir*-aren desagerpenaren berri ematen da, horrek dakarren ondorioekin. Bestetik, higienezko gainera begiradazk emaztearen bizitzan zuen eragina zela eta, bainugela eta komunak dira aztergai; baztertutako tokiak izatetik, espazio atseginak izatera igaro zirenak. Gainera, zerbitzuaren gehiengoa andreek osatzen zutenez gero, hauek okupatutako guneak ere hizpide bilakatzen dira lan honetan. Esaterako sukaldea, zeinak etxeke-tresnen garapenarekin batera kokapen aldaketak jasan zituen.

Espazio mistoei begira, senar-emaztearen logelaren intimitatetik abiatuta, saloira eta jangelara igarotzen da azterketa: alegia, bisitariei harrera egiten zen toki pribilegiatuetara. Bertan etxeko kideen boterearen antzezpen modukoa ematen zen, familiaren *status*-aren garrantzia argi uzteko, toki nobleenean kokatutako espazioak baliatzen. Aitzitik, denborak aurrera egin ahala, espazioaren demokratizazioarekin batera, familiako kideentzako bideratutako espazioak bisitariarentzat pentsatutako antzeko ezaugarriak garatzen dira.

Azkenik, soilik gizonezkoek baliatzeko gela izaera ikertzen da: bai negozioetara bideratutako bulegoa, bai aisialdirako baliatutako *fumoir*-a eta billarra. Emakumezkoaren ez egotea nabarmentzeko datua da, bereziki berarentzat antzeko gelarik ez zegoelako. Ikuspegi hau osatzeko, garaiko bi alargunek eraikitako etxebizitzak kasuak hizpide izango dira, senar ohiaren guneen arrastorik erakutsi ez baitute.

Era honetan, arkitekturak garaiko familiarekin eta bereziki etxeko andrearekin izandako harremanen berri emango digu eta baita ere alderantziz; ikuspuntu sozialetik idatzitako testuek, eraikuntza mota honen ezaugarri eta erabileraren inguruan informazioa eskainiko digute. Orobat, genero ikuspuntuarekin, Artearen Historian hori erabili ezean aditzera eman ezingo ziren xehetasunak argitzen.

## **OHARRAK:**

Lan honetan ageri diren irudiak erabili nahi izatekotan, lehendabizi haien jabetza erakundeak kontsultatu beharko da: Bilboko Udal Artxiboa BUA/AHB, Bizkaiko Foru Aldundiaren Agiritegi Historikoa BFAH/AHFB, Getxoko Udal Artxiboa edo Euskal Museoa.

Bestetik, testuan zehar artxiboetako aipamenak egiterakoan zenbaitetan adierazitako siglak baliatuko dira.

## AURKIBIDEA

<b>1. Sarrera .....</b>	<b>1 orr.</b>
1.1. Ikergaiaren egoera.....	2 orr.
1.2. Metodologia eta helburuak .....	4 orr.
<b>2. Hiria, etxebizitza eta emakumea.....</b>	<b>6 orr.</b>
2.1. Bilboko burgesiaren guneen bilakaera.....	7 orr.
2.2. Goi-mailako tokiko arkitektura.....	8 orr.
2.3. Emakumezkoaren rolak.....	10 orr.
<b>3. Tradizioa eta modernitasuna etxeko espazioetan.....</b>	<b>11 orr.</b>
3.1. Emakumezkoekin harremanatutako guneak.....	12 orr.
3.1.1. <i>Budoir</i> -aren desagerpena.....	12 orr.
3.1.2. Higienearekin erlazionatutakoak.....	13 orr.
3.1.3. Etxe-zerbitzuari zegokion espazioa.....	14 orr.
3.2. Erabilera mistoko espazioak.....	16 orr.
3.2.1. Logelak, esparru pribatuena.....	17 orr.
3.2.2. Saloia, bisitarientzako antzeztokia .....	18 orr.
3.2.3. Jangela, geroz eta garrantzitsuagoa.....	18 orr.
3.3. Gizonezkoentzako gelak.....	20 orr.
3.3.1. Negozio kontuak eta bulegoa.....	20 orr.
3.3.2. Aisialdia: billara eta <i>fumoir</i> a.....	20 orr.
3.3.3. Carmen Coste-ren eta Nicolasa Martínez de las Rivas-en etxebizitzaren kasuak.....	21 orr.
<b>4. Ondorioak.....</b>	<b>23 orr.</b>
<b>5. Bibliografia eta bestelako iturriak.....</b>	<b>26 orr.</b>

## 1. SARRERA

Bilboko XX. mendeko burgesiaren arkitekturan pentsatzean, Gran Vía kale nagusiaren inguruan eraikitako etxebizitzaren fatxada dotoreak burura etortzea gerta liteke. Zalantzarik gabe, horiek garaiko joera arkitektonikoaren berri ematen digute: eklektizismo garaiko proposamen amaigabeak aurkezten. Aitzitik, kanpoaldean geratuz gero, tipologiaren gainazaleko ikuspegia besterik ez dugu ezagutuko eta ezin izango gara izaera estruktural zein dekoratibotik haratago joan. Ondorioz, etxebizitza hutsik geratuko da. Nola jakin orduan garaiko bizilagun eta etxeko espazioen artean emandako erlazioaren garapena?

Lan honek galdera horri erantzuten saiatuko da, bertako kideen arteko binomio kontrajarrien artean, “senar-emazte” kontzeptutik abiatuta, generoa kontuan hartzen. Haiek baitziren XIX. mendetik definitutako familiako ereduaren esentzia, gainerako pertsonen haien arteko harremanetik abiatuta agertzen baitziren etxebizitzan. Agerikoa da, etxean espazioen azterketaren bitartez antzeman daitezkeen beste harreman hierarkikoak bazirela: hala nola, zerbitzari eta etxeko-andre/gizonaren arteko alde ekonomikoa; baita helduek umeen gainean zuten erantzukizuna ere. Gauzak horrela, horien inguruko aipamenak agertuko dira testuan zehar, genero ikuspuntua gailenduko den arren.

Era berean, Bilboko goi-mailako kideak aztergai hartu izanaren arrazoia, alde batetik, XX. mende hasieran Zabalguneko espazio berriak bete zituztela da, garaiko eredu arkitektoniko nabarmenak garatzen, alokairuaren bitartez eskuratzen bazuten ere. Gainera, aurrerapen teknologiko gehienak luxuzko etxebizitzetan eman ziren lehendabizi, botere ekonomikoa zela eta. Era berean, klase ertain-baxuko emakumeek haietzako berezko espaziorik ez zeukaten; zenbait etxeko lan kalean egiten zituzten, hala nola erosketak edota garbiketa. Hortaz, etxearekin izandako harremana nahiko bestelakoa zen. Burgesiaren kasuan, emakumezkoentzako berezko espazio gutxi baziren ere, etxebizitzak handiagoak izanda gela espezializatuagoak garatzeko aukera izan zen.

Gaiaren hautaketari begira, Eusko Jaurlaritzatik 2017-2018 ikasturterako jasotako *Ikasiker* ikerketa-lankidetzarako bekari esker egiten ari naizen ikerlanarekin lotura dauka; beka honek unibertsitateko GPAC Grupo de Investigación de Patrimonio Construido taldearekin aritzeko aukera eskaini baitit. Horregatik, ikerketa profesionalarenganako lehendabiziko saiakerak egiteko, kronologikoki eta geografikoki hurbilekoa den gaia hautatzeak, hein batean lehen mailako iturrien eskuragarritasuna

bermatu izan du eta hauek jada existitzen diren argitalpenekin alderatzeko parada eskaini.

Artearen Historiako graduan zehar arkitektura ikastean, hirigintzari begira aztergai nagusiak gehien bat tipologia publikoak izan dira. Horregatik, esparru pribatuak interes berezia piztu izan du niregan; are gehiago, genero ikuspuntutik enfokatzeko aukerak. Honi esker, XX. mende hasieran Bilbon pertsonak beraien bizilekuko espazioekin izandako harreman desberdinen berri izatea posible izango da, ikerketak abiapuntu estetiko soil baten ordeztu arkitekturaren izaera sozialean oinarritzen.

### **1.1. Ikergaiaren egoera**

Euskal Herrian, espazioaren definizio funtzionalaren eta generoaren arteko harremanari dagokionez, Teresa del Valle-k 80. hamarkadan jada espazioak okupatzen dituzten pertsonen kondizioaren inguruko hausnarketa egin zuen emakumezkoen ikuspuntutik. Era honetan, emakumezkoen egokitutako rolet espazioen erabilera sinboliko desberdina dakartzala argudiatu zuen “La mujer vasca a través del análisis del espacio” artikuluan<sup>1</sup>, baina ez zuen guztiz funtzionaltasun eta eraikuntza elementu kodifikatuen arteko lotura sakonik ezarri.

Azkeneko urteetan, unibertsitatean historia garaikidearekin erlazionatutako ikerlanetan genero ikuspuntuaren presentzia nabaria izan da. 2006an jada, UPV-EHU-ko demografia historikoko ikerlaria den Arantza Pareja Alonsok ikuspegi hori jorratu zuen honako idazkian: “La actividad laboral y productiva de las mujeres bilbaínas 1900. Una propuesta metodológica para su recuperación”<sup>2</sup>. Bestetik, Nieves Basurto Ferro eta María Jesús Pacho Fernández-ek garai honetako arkitektura eta gizartearen arteko harreman estuaren berri eman izan dute<sup>3</sup>.

Dena dela, oraindik ere planteamendu horren bitartez arkitekturaren historiagintzan irekitako bide berria jorratzeko aukerak zabalik jarraitzen dute, nahiz eta jadanik zenbait

---

<sup>1</sup> VALLE, T. del: “La mujer vasca a través del análisis del espacio”, *Lurralde: investigación y espacio*, 6. zbk., 1983, 251-270 orr.

<sup>2</sup> PAREJA ALONSO, A.: “La actividad laboral y productiva de las mujeres bilbaínas 1900. Una propuesta metodológica para su recuperación”, *Vasconia*, 36. zbk., 2006.

<sup>3</sup> BASURTO FERRO, N. eta PACHO FERNÁNDEZ, M. J.: “Ascenso social y espacio doméstico en Bilbao. La arquitectura como escenografía de poder”, *Historia Contemporánea*, 39. Zbk., 2010, 481-512 orr.

autoreek gaiaren inguruko literatura eskaini duten. Esan beharra dago, Mónica Cevedio 2003an publikatutako *Arquitectura y género: espacio público – espacio privado*, ildo honetatik doazen ikerketentzako funtsezko kontsulta bilakatu dela<sup>4</sup>. Ere anglosaxoian ere, gai honen inguruko ikerketak burutu izan dira. Horren adibide dugu Barbara Miller-ek etxeko espazio modernoari buruzko ekarpenak<sup>5</sup>.

Garaiko iturriei begira, XIX. mende amaierakoek etxebizitzaren gora-beherakoen inguruko jakinmina pizten zen lehendabiziko aldia aditzera eman zuten. Espainian Enrique María Repullés y Vargas-ek San Fernandoko Arte Ederren Akademiara sartzeko 1896an egindako hitzaldian bizilekua gai gisa hautatu zuen, *La casa habitación moderna desde el punto de vista artístico* izenburuarekin<sup>6</sup>. Aitzitik, gaiaren inguruko literatura oparorik ez zen garatu, baizik eta hitzaldi honen izaeraren antzeko txostenak, etxebizitza modernoa nolakoa izan beharko zen azaldu nahian.

Hala ere, berez etxebizitzaren tipologiarekiko interesa Frantzian jaio zen. César Daly eta Viollet-le-Duc arkitektoek horri buruz idatzi zuten: lehenengoak 1864an *L'architecture privée au XIXe siècle sous Napoléon III*<sup>7</sup> eta bigarrenak *Histoire d'une maison*<sup>8</sup> 1873an argitaratu zuten. Burgesiaren aberaste prozesuarekin batera, hiriko klase-ertaineko arkitektura tipologia zehatza garatu zen, garaiko gizartearen aspirazioak islatzen. Idazki hauek, lehendabizi sakonki arkitektura monumentala ez zena aztertzen aitzindariak izan ziren, arlo pribatuarekin erlazionatutako eraikinak alegia.

Orobat, Ariès-ek eta Duby-k idatzitako *Historia de la vida privada* dugu berebiziko garrantzia izan zuen publikazioa<sup>9</sup>. Garai desberdinetan arkitektura domestikoak izandako aldaketak azaltzeaz gain, pribatu eta publikoaren arteko harremana azaldu

---

<sup>4</sup> CEVEDIO, M.: *Arquitectura y género: espacio público – espacio privado*. Barcelona, Icaria, 2003.

<sup>5</sup> MILLER, B.: *Housing and Dwelling: Perspectives on Modern Domestic Architecture*. Routledge, London, 2006.

<sup>6</sup> REPULLÉS Y VARGAS, E. M.: *Discursos leídos ante la Real Academia de Bellas Artes de San Fernando, en la recepción pública del Excmo. Sr. D. Enrique María Repullés el día 24 de mayo de 1896*. Madrid, Imprenta y Litografía del Asilo de Huérfanos, 1896.

<sup>7</sup> DALY, C.: *L'architecture privée au XIXe siècle sous Napoléon III*. Paris, A. Morel, 1864. Jatorrizko edizioa eskuragarri dago helbide elektronikoa honetan: <http://gallica.bnf.fr/ark:/12148/bpt6k866074?rk=42918;4> (2018.04.12an kontsultatua).

<sup>8</sup> VIOLLET-LE-DUC, E. E.: *Histoire d'une maison*. Paris, J. Hertz, 1873. Jatorrizko edizioa eskuragarri dago helbide elektronikoa honetan: <http://gallica.bnf.fr/ark:/12148/bpt6k6567176q?rk=21459;2> (2018.04.12an kontsultatua).

<sup>9</sup> ARIÈS, P. eta DUBY, G. (zuz.): *Historia de la vida privada. Sociedad burguesa: aspectos concretos de la vida privada*. Madrid, Taurus, 2001.

zuten. Liburu horretan abiapuntu intelektuala aurkitu zuten, Eleb-Vidal-ek eta Debarre-Blanchard-ek *Architectures de la vie privée XVIIe –XIXe* sortzerakoan<sup>10</sup>. Kasu honetan, zehazki XVII-XIX mende bitarteko bizitza pribatuaren inguruan aritu ziren autoreak, arkitekturaren distribuzioak bizilagunengan dituen inplikazio sozial eta psikologikoak aztertzen. Halaber, aurrerapauso bat eman zuten bi autore hauek, hiri industrialetan kuantitatiboki nagusia zen tipologia berriaren definizioan emakumeari protagonismoa eskaintzen. Ondoren, Rybczynski-k etxebizitzaren inguruko diskurtsoa garatzen jarraitu zuen, erreferentziazko egilea bilakatzen<sup>11</sup>.

Gauzak horrela, Gradu Amaierako Lan honek Bilbo hiriko etxebizitza tipologiaren inguruko hausnarketa proposatuko du, aurreko ikerlariak garatutako lanetatik eta garaiko dokumentu originaletatik abiatuta, genero ikuspegiarekin aberasten.

## **1.2. Metodologia eta helburuak**

Lan honen burutze prozesuan baliatutako lan egiteko erak, gaiaren inguruan sortutako bibliografiaren kontsulta, lehen mailako iturrien behaketarekin uztartzea izan du helburu: eraikitze espediente eta garaiko argazkiekin zein landa-lan testuinguruan egindako irudiekin alegia. Era honetan, arlo teorikoa praktikoarekin osatzeko aukera aprobe txatu izan da.

Hasteko, iturri bibliografiko gehiengoaren eskurapena UPV/EHU-ko eta Bizkaiko Foru Aldundiko liburategietatik egin da. Gainera, garaiko emakumezkoen idazki bildumek eta memoriak, lehen mailako iturriak izanda, espazio anitzak nola ulertzen zituzten jakiteko parada eskaini dute: adibidez Maria de Maezturen testuen antologiak<sup>12</sup>.

Aldizkari elektronikoak giza-zientzien ikerketa aldizkariak ere, informazio iturri suertatu izan dira: esaterako Bartzelonako Unibertsitateko *Scripta Nova*, UPV/EHU-k bultzatutako *Historia Contemporánea* edota Bilboko eremu metropolitanoko ikerketak argitaratzen dituen *Bidebarrieta* aldizkariak.

Ondoren, iturri zuzenena eraikinak berak izango liratekela pentsatu nuen arren; gehienak eraikin pribatuak izanda, barneko espazioaren berri izateko, hauek bisitatzeko zailtasunaz ohartu nintzen; gainera denboran zehar aldaketak izango zituzten.

---

<sup>10</sup> ELEB-BIDAL, M. eta DEBARRE-BLANCHARD, A.: *Architectures de la vie privée : maisons et mentalités XVIIe-XIXe siècles*. Bruxelles, Archives d'Architecture Moderne, 1989.

<sup>11</sup> RYBCZYNSKI, W.: *La casa: historia de una idea*. Madrid, Nerea, 1997.

<sup>12</sup> MAEZTU, M. de: *María de Maeztu: una antología de textos*. Madrid, Dykinson, 2015.



Horregatik, Bilboko Udaleko, Bizkaiko Foru Aldundiaren Agiritegi Historikora eta Getxoko Udal Artxiboetara jotzea erabaki nuen, bertan gordetzen diren eraikitze espedienteetan, administrazioari lotutako informazioaz gain, plano originalen behaketa ahalbidetzen delako. Digitalizatu gabe zeuden arren, bertan kontsulta egiteko aukera izateaz gain, planoen kopiak eskatu eta hauek artxibotik kanpo ikertzeko aukera eskaini zidaten.

Eraikitze espedienteak ezinbesteko iturriak dira espazio pribatuak aztertzerakoan: besteak beste etxebizitzek hirietako ordenantzekin izandako harremanaz gain, XX. mende hasierako aurrerapen teknologikoak izandako ur korrontearen eta elektrizitatearen presentziaren berri ematen dute. Iturri mota hauen garrantziaren inguruko literatura jada Elena de Ortueta Hilbertah-ek garatu izan du, arkitekturaren historiaren azterketarako duen garrantzia aldarrikatzen<sup>13</sup>. Lan honetan eraikitze espedienteek eskaintzen duten baliabideen artean planoak funtsezkoak izan dira, hauek etxebizitzaren jatorrizko proiektioaren berri ematen baitute. Izan ere, iturri hauek eskaintzen duten informazioa oparoa da. Alde batetik espazio bakoitzaren identifikazioa, planoetan gehienetan izenpetuta ageri baitira gunek. Bestalde, gela bakoitzaren azalera eta kokapenaren berri izatea. Azkenik, espazio bakoitzak besteekin duen komunikazio mailaren inguruko detaileak ikus daitezke, ate, leiho eta paretan bitartez.

Aukeraketa egitean, eredurik adierazgarrienak eskuratzen saiatu nintzen: bai barne espazioen antolakuntza arrunta edo tradizionala ageri zituzten planoak, bai proposamen ezohikoak zituztenak. Kronologiara egokitutako zenbait adibide aipagarriak izango dira aztergai, Bilboko Zabalgunean kokatuta dauden pisu eta luxuzko etxeak zein Getxoko udaldirako jauregi bat; besteak beste Manuel Maria Smith, Leonardo Rucabado, eta Enrique Epalza garaiko arkitekto entzutetsuak egile gisa dituztenak. Etxebizitza hauen artean, Carmen Coste eta Nicolasa Martínez de las Rivasen enkargupean eraikitakoak<sup>14</sup> ditugu. Aipatutako bi emakumeak alargunak zirenez gero, aztertzeke kasu interesgarriak

---

<sup>13</sup> ORTUETA HILBERATH, E. de: “Los expedientes de licencias de obras del siglo XIX y la Historia de la Construcción”, in HUERTA FERNÁNDEZ, S. (koord.): *Actas del Cuarto Congreso Nacional de Historia de la Construcción. Cádiz, 27-29 de enero de 2005*, Madrid, Instituto Juan de Herrera, SEHC, COAC, CAATC, 2005, 809-819 orr.

<sup>14</sup> Alde batetik, BFAH/AHFB BILBAO SEXTA 0038/002 Carmen Costek 1915-1918 artean Moyua plazako 6 zenbakian eraikitako etxebizitza, Jose María Basterra arkitektuaren proiektuari jarraiki. Bestetik, BFAH/AHFB BILBAO CUARTA 0651/006 Nicolasa Martínez de las Rivasen Indautxu auzoan izandako etxebizitza, Leonardo Rucabado arkitektuaren proiektuari jarraiki.

dira, etxebizitzako buruak izan baitziren, normalean gertatzen ez zen bezala. Orobat, emakumezkoaren jabetzak etxebizitzako espazio moten presentzian eragin nabarmena izan zuela aditzera ematen du.

Ildo beretik, BFAH/AHFB-n garaiko argazkien kontsulta egiteaz gain, Euskal Museoan aurretik ikerketarako txanda hartuta, XIX-XX. mende bitartean bizi izandako Eulalia de Abaituak (1853-1943) egindako argazkien fondoaren kontsulta egiteko aukera biziki lagungarria izan da emakumezko baten testigantza bisual zuzena izateagatik.

Azkenik, lan honen xedeari begira, helburu nagusia Bilboko emakumeak XX. mendeko lehen herenean zehar espazioarekin izandako harremanaren berri ematea da, tradizio eta joera modernizatzaileen arteko aldeak aditzera ematen. Horretarako, ezinbesteko abiapuntua izango da etxebizitza, XIX. mendetik oinordekotzan jasotako “el ángel del hogar” kontzeptuak eraikin pribatuarekin lotzen baitzuen emakumea.

Laburbilduz, aurretik esan bezala, lan honetan azterketa estetikoaren ildotik baino, hurbilpen soziala proposatzen da. Arkitektura beste artea diziplinen tankera, gizakiarekin lotuta egoteagatik; eta kasu honetan bereziki, honek pertsonen eguneroko harremanak baldintzatzen dituelako, irizpide anitzen arabera harreman hierarkikoak islatzen eta sortzen. Orobat, generoaren ikuspuntutik enfokatzearen zergatia, etxebizitza eta bere atal desberdinek, XX. mende hasieran izaera neutrorik ez zutela da. Horrenbestez, generoa kontuan izateak ulerpen osatuago bat eskainiko du, Artearen Historiatik gai honi beste ikuspegi bat emateko aukerarekin batera.

## **2. HIRIA, ETXEBIZITZA ETA EMAKUMEA**

Atal honetan, Bilboko hiriaren klaseen araberrako distribuzioari jarraiki, maila berdineko pertsonak gune berean bizitzeko joera zutela ikusiko dugu. Dena dela, Zabalgunearen garapenaren ondorioz aurretik egondako antolaketa aldatu zen. Etxebizitzaren ikuspuntutik, espazio berriak betetzeko nahiaren ondorioz, arkitekturan loraldia bizi izan zen, tradizio eta modernotasunaren arteko eredu nabarmenak sortuz, bai fatxadatik begiratuta, bai barnera sartuta. Bukatzeko, emakumea garaiko testuinguruan kokatuko da, oinordetzan jasotako eginkizunak rol berriekin lehian egongo baitira.

## 2.1 Bilboko burgesiaren guneen bilakaera

Britainia Handiko garai Viktoriar eta Frantziako Bigarren Inperioko garaian burgesiaren identitatearen garapenerako elementuak finkatu eta Europatik barrena izan zuten eragina<sup>15</sup>. Elementu horien artean etxebizitzak ditugu, ezkontzaren bitartez banakoek gizartean zuten mailaren berri emateko beharrari erantzun ziotenak. Ospakizun honetan, bi ondareren eta *status*-en elkarketa ematen zen, merkatuko transakzioa balitz bezala. Ondoren, etxebizitza familia horren boterearen proiektzioa bilakatzen zen<sup>16</sup>. Hiriko gainerako biztanleari etxeko kideen ahalmenaren berri emateko, zenbait aspektu hartzen ziren kontuan: kokapen pribilegiatua, arkitekto ospetsuen kontratazioa, fatxada monumentalen garapena edota barne espazioen espezializazioa.

Bilboko hiriburu ekonomiko eta finantzarioan klase sozialen arteko segregazio espaziala jada 1900 aurretik garatzen hasia zen eta bereizte honek hurrengo hamarkadetan era nabarmenean jarraitu zuen. Errenta altuenak zituzten familiak gehien bat hiriko bi zonaldeetan kontzentratu ziren: Santiagoko auzoan (bereziki Correo eta Bidebarrieta kaleetan) eta Zabalgunean eskainitako espazio berrian, aberatsenak bereziki Indautxun. 1893an burgesia gehien bat Santiago gunean zegoen kokatuta, baina pixkanaka itsasadarreko beste alderantz lekualdatuz joan zen, nahiz eta eremu ez izan<sup>17</sup>. Zabalguneko espazioak familia dirudunei haien etxebizitzak Alde Zaharreko baldintzapen espazialek askatuta eraikitzeko aukera eskaini zien, orube



1. Irudia: Eulalia Abaitua, *Junto al mar. Arenas*, 1906. Euskal Museoa, ABA-00124.



2. Irudia: Eulalia Abaitua, *Hondartzan*, c. 1900. Euskal Museoa, ABA-01092.

<sup>15</sup> BASURTO FERRO. eta PACHO FERNÁNDEZ, *op. cit.*, 483 orr.

<sup>16</sup> BERTHOLET, D.: *Le Bourgeois dans tout ses états*, Paris, Olivier Orban, 1987, 25 orr.

<sup>17</sup> BEASCOECHEA GANGOITI, J.M.: “Jerarquización social del espacio urbano en el Bilbao de la industrialización”. *Scripta Nova*, 7. zbk., 2003. [http://www.ub.edu/geocrit/sn/sn-146\(022\).html](http://www.ub.edu/geocrit/sn/sn-146(022).html) (2017.04.22an kontsultatua).

erregular hutsak betetzeko parada emanaz, haien boterea adierazteko.

Goi-mailako biztanleria honen etxebizitza aztertzerakoan, garrantzitsua da udaldietarako ohitura kontuan hartzea. Getxoko Abra-ko kostaldean, luxuzko etxe eta jauregiak eraiki ziren. Esan beharra dago, udaldietarako hau joera Ingalaterratik zetorrela. Aurretik *Grand Tour*-a zen bidaien arloan ohikoena Europako biztanleria dirudunaren artean. Aitzitik, XIX. mende bukaeratik aurrera, herrialde beraren barnean eginda joan-etorriak nagusituko dira, kostaldeko gunetara; itsasoko bainuen izaera osasuntsua zela eta. Eguneroko errutina goizeko bainuak (1. Irudia) eta arratsaldeko paseoak (2. Irudia) zein bestelako ekintzek osatzen zuten. Interesgarria suertatzen da bertako etxebizitzaren bat aztertzea, oporraldian erabiltzeko etxe gisa eraiki baitziren eta hiritik ihes egiteak hein handi batean familiako emakumezkoentzat nolabaiteko askatasuna eskaintzen baitzien<sup>18</sup>.

## 2.2. Goi-mailako tokiko arkitektura

XX. mendeko lehen herenean zehar, hiriko ekonomiak aurrerapen nabarmena izan arren, arkitekturak iraganera era nostalgikoan begiratzen jarraitzen zuen. Hori dela eta, aurreko mendeko eklektizismo arkitektonikoaren jarraipena eman zen lehendabiziko urteetan. Joera historizisten funtsean arkitektura estiloari berebiziko garrantzia eskaini zitzaion, burgesiaren berezko forma arkitektonikoen bilaketa prozesuan<sup>19</sup>. Dena dela, argitu beharra dago, eraikuntzaren jardueraren inguruko aldaketa saiakerak eman zirela. Horren adibide ditugu, 1918 urtean indarrean jarritako eraikuntza ordenantzak. Hauei jarraiki, arkitekturak berrikuntzak bereganatzeko aukera eskaintzen zen: pisu kopuruaren inguruko legedia aldatzeaz gain, eraikinetatik ateratzen ziren elementu irtenak, orubearen okupazioaren ingurukoak, baita ere patioen tamainari buruzkoak.

---

<sup>18</sup> BEASCOECHEA GANGOITI J.M.: *Propiedad, burguesía y territorio: la conformación urbana de Getxo en la Ría de Bilbao (1850-1900)*. Bilbo, Euskal Herriko Unibertsitatea UPV/EHU, 2007, 177 orr.

<sup>19</sup> HERNANDO, J.: *Arquitectura en España 1770-1900*. Madrid, Cátedra, 1989, 172 orr.

Bilboko arkitektura panoraman nagusiak ziren Manuel María Smith, Leonardo Rucabado edo Gregorio Ibarretxe moduko arkitektoak; hauek Mendeko bigarren hamarkadarako hiriko sustatzaile eta familia handien gustuko arkitektura eredua definitu zuten. Horretarako, garaiko lengoia eta proposamenetara jo zuten, momentuko arkitekturako eztabaidan oinarritutako formak erabiltzen. Adibide gisa aipagarriak dira, Manuel Maria Smith-ek Ramón de la Sotarentzat Gran Via kalean egindako etxebizitzetan lengoia erregionalistaren bertsio interesgarria proposatu zuen<sup>20</sup> (3. irudia).



**1. Irudia:** Manuel Maria Smith-ek 1919.urtean, Gran Via kalean 41-43-45 zenbakietan eraikitako etxebizitza. Egilearen argazkia. **2. Irudia:** Gregorio Ibarrehek 1919. urtean Ercilla kalea 18-n eraikitako etxebizitza. Egilearen argazkia.

Bestetik, Gregorio Ibarretxek bezero berarentzat Ercilla kalean 1919. urtean eraikitakoek, bigarren inperio estiloko *grand goût*-a gogorarazten dute (4. Irudia). Ramon de la Sotak gustu hain desberdineko formak baliatzea onartu izanak, garaiko eklektizismoarenganako gustua aditzera ematen du, konpromezu estilistiko zehatzik hartu eza.

Eklektizismoaren ideia, barne espazioen apaintetan ere nabaria zen: etxebizitza batean jangela Berpizkunde estiloan dekoratuta egon bitartean, Luis XVI-aren estiloko logela izatea ohikoa baitzen<sup>21</sup>. Lehendabiziko estilorako oinarritutako garaia, izaera indibidualistaren nabarmentzen ideiarekin harremanatzen zen eta bigarrena goi mailako nobleziarekin.

Eraikitze prozesuaren teknifikazioaren garapenari buruz, material berrien erabilpenean hormigoia erabilerara nabarmentzekoa da, baita ere etxeko mekanizazioa, higiearen inguruko espazioen garapena eta eraikitze diseinuen arrazionalizazioa

<sup>20</sup> PALIZA MONDUATE, M.: *Manuel María de Smith Ibarra arquitecto 1879-1956*. Bilbo, Diputación Foral de Bizkaia – Bizkaiko Foru Aldundia, 1988, 302-304 orr.

<sup>21</sup> RYBCZYNSKI, 110 orr.

funtzionalitatean oinarrituta. Hala eta guztiz ere, proposamen berriek ez dute halabeharrez barne espazioen ikuspuntutik hainbeste aurrerapenik agertzen: esaterako igogailua ez da etxebizitza guztietan txertatzen, eta emakumezkoaren rolean ematen ari ziren aldaketen eragina ez da bereziki agerikoa; XIX. mendeko planteamenduek berebiziko presentzia izaten jarraitzen dute. Aldaketen berri izateko, planoez gain beste dokumentazio iturriak kontsultatzea beharrezkoa izango da. Ordura arte, literatura higienikoa ez ezik, gainerako espazioen distribuzioaren inguruan teoria gutxi garatu ziren<sup>22</sup>.

### 2.3. Emakumearen rolak

Emakumezkoentzat bereziki sortutako espazioak esparru pribatuarekin zeuden erlazionatuta, zehazki intimitate eta higieనేarekiko harremanean oinarrituta. Burgesia viktoriarren ereduari jarraiki, Bilboko goi-mailako emakumezkoen zereginen gehiengoa etxeko esparruarekin zuten harremana. Orobat, goi mailako gizarteko ideala erlijioarekiko harreman estua zuen emakumea zen, bere pasioak geldiarazteko gaitasuna zela eta. Erlijio kristauak gorputz eta arimaren arteko dikotomia eragiten zuenez gero, gorputzarekin erlazionatutako ekintzak gaitzesteaz gain, morala arimarekin harremanatua egonda, hau ez galbideratzeko nahia agerikoa da emakumezkoenganako begiradan, etxea toki salbu bezala ulertzean, kaleko arriskuetatik babestuta.

Zientziaren esparrutik, XIX. mendetik jasotako ikerketak era estuan zeuden lotuta gizonekiko zuten gutxiagotasuna adierazteko xedearekin. Aitzitik, 1884an jada Concepción Arenal-ek *La mujer del porvenir* testuan, diskurtso horren kontrako argudioak aurkeztu zituen, Franz Joseph Gall-el frenologian oinarrituta lortutako ondorioei aurka egiten<sup>23</sup>. Idazki aitzindari horretan, Arenalek emakumezkoaren adimena gizonezkoarenarekin parekatu zuen. Gauzak horrela, liburuan emakumezkoen egoeraren berri eman zuen, nahiz eta bera hezkuntza femeninoaren alde egon garaian helburu nagusia ezkontzea zela azaltzen du, heziketa intelektuala bigarren plano batean uzten:

*“La mujer, como no tiene más carrera que el matrimonio, se casa así que se le presenta ocasión y cuanto antes mejor. Los padres suelen tener una impaciencia, que en algunos podríamos llamar febril, por colocar á sus hijas; muchas se casan, más que por*

---

<sup>22</sup> PACHO FERNÁNDEZ, M. J.: “Arquitectura de la vivienda y configuración del espacio Bilbao”, *Bidebarrieta*, 23. Zbk., 2012, 62 orr.

<sup>23</sup> ANDERSON, B.S. eta ZINSSER, J.P.: *Historia de las mujeres. Una Historia propia*. Madrid, Crítica, 2009, 1162 orr.

*amor, por temor de verse en el abandono y en la pobreza, las consecuencias de los malos matrimonios son fatales para la sociedad,*”<sup>24</sup>

Familia pribilegiatuetakoa kideak izatekotan gaztaroan zehar hezkuntza prestakuntza jasotzen zuten, ondoren emakumezkoentzako lan bat bilatzeko xedearekin: idazkari, takigrafo edo telefonista bilakatzeko alegia. Hala ere, mende hasieran gainerako emakumezkoen gehiengoak etxeko langile gisa jardun zuen<sup>25</sup>. Hala ere, izandako formakuntza ez zen gizonezkoen mailakoaren parekoa eta behin ezkondu, gizartean onargarria izateari uzten zion, senarrak mantendu behar baitzuen familia. Arantza Pareja Alonsok azaltzen duen moduan, 1900 urtean % 31,6a biztanleria aktiboaren emakumezko langileak ziren; aitzitik 1935. urtean %22,77-ra jaitsi zen kopurua. Horren atzean ezkonduetako emakume langileen datuen izkututze nahia zegoen. Egoera honek, goi-mailako emakume helduari aukera gutxi eskaintzen zizkion; oinordekotza prozesuetan, familiako enpresen eskualdatzean gehienetan semei oinordekotza eskaintzeko ohitura baitzegoen, alaben kaltean<sup>26</sup>.

Hori dela eta, sinesmen erlijiosoak eta senarrarekiko mendekotasun ekonomikoak etxebizitzarekin lotuta mantentzen zuten emakumea. Hala ere, aisialdiari eskaintako etxez kanpoko ekintzek eta bereziki udaldiek espazio publikoetan parte hartze aukera nabarmenagoa eskaintzen zion<sup>27</sup>.

### 3. TRADIZIOA ETA MODERNOTASUNA ETXEKO ESPAZIOETAN

Mende hasieran, arestian esan moduan, aurreko mendetik oinordetza hartutako tipologia mantentzen da. Nahiz eta arlo teorikoan, etxebizitzaren arkitekturaren diskurtsoan historikoki bere toki propioa ez izan, badira Frantzia gaian sakondu zuten garaiko arkitekto batzuk: hala nola, César Daly eta Eugène Viollet-le-Duc, XIX.

---

<sup>24</sup> ARENAL, C.: *La mujer del porvenir*. Alicante, 1884, 198 orr. Jatorrizko edizioa eskuragarri ondoko web orri honetan: <http://www.cervantesvirtual.com/obra/la-mujer-del-porvenir--1/> (2018.04.10ean kontsultatua).

<sup>25</sup> PAREJA ALONSO, A. eta SERRANO ABAD, S.: “Comercio y nuevos servicios en Bilbao”, in BEASCOECHEA GANGOITI, J. M. eta OTERO CARVAJAL, L. E. (ed.): *Las nuevas clases medias urbanas: transformación y cambio social en España, 1900-1936*. Madrid, Los Libros de la Catarata, 2015, 189 orr.

<sup>26</sup> PAREJA ALONSO, A.: “La actividad laboral y productiva de las mujeres bilbaínas 1900. Una propuesta metodológica para su recuperación”, *Vasconia*, 35. zbk., 2006. 205 orr.

<sup>27</sup> GÓMEZ-FERRER MORANT, G.: “La vida privada en la España de la Restauración. ¿Es posible el ocio de las mujeres?”, in VACA LORENZO, A (ed.): *Fiesta, juego y ocio en la historia: XIV Jornadas de Estudios Históricos, organizadas por el Departamento de Historia Medieval, Moderna y Contemporánea*. Salamanca, Universidad de Salamanca, 2002, 343 orr.

mendeko 60 eta 70 hamarkaden artean, Pariseko errealitate arkitektonikoan oinarritutako haien hausnarketak publikatu zituzten. Honekin batera barne espazioaren antolaketaren inguruko irizpideak garatu zituzten, Bilbon 1920ko hamarkadara arte orokorrean mantenduko zirenak.

Daly-ren proposamenean, zenbait ideia argitzen ditu Pariseko goi-mailako hainbat etxebizitzaren plano aztertu ostean: alde batetik, familiaren bizitza pribatura bideratutakoak eta bestetik, bizitza publikoa garatzekoak, azken hau luxuz berea eta tamaina handikoa. Era berean, zerbitzu eta etxeko pertsonen arteko zirkulazio bikoitzaren berri ematen digu. Alokairuan oinarritutako etxebizitza burgesean, inkilino desberdinetara moldatu behar denez gero, familia bakoitzaren izaera berezia alde batera uzten duela dio<sup>28</sup>.

Viollet-le-Duc-ek, idatzitako fikziozko historiaren bitartez, bere ustez egokiena zen etxearen espazioen antolaketa proposatu zuen. Beste ideia batzuen artean, modelo ingelesetik etorritako sukalde lur-azpiko mailan kokatzeko ohitura alde batera utziko du, eta jada jangelatik hurbil kokatzea proposatuko du, baina komunikazio zuzenik egon gabe. Gainera, saloia kenduta, sozializatorako espazio guztiak bere nahiei jarraiki, gizonezkoentzat izango dira; generoaren inguruko desberdintasun espaziala, balkoiaren tamainan ere ikusiko dela dio. Orobat berarentzat gelak banako unitate baino, besteekin zuten harremanaren arabera antolatzen zuen etxea; nolabait garaiko moralarekin bat egingo zuen familiaren eredugarritasuna garatzeko asmoarekin<sup>29</sup>. Era berean, bere ideiak garaian inposatzen hasia zen simetriaren erabileraren eta fatxaden uniformetasunaren aurkakoak dira. Bilboko kasuan ere, maiz berrikuntzen onarpenarenganako zailtasunak eman ziren.

Atzerriko proposamen hauek atzerapen kronologikoarekin heldu ziren Espainiara eta Bilbo ez zen salbuespena izan. Zabalguneko etxebizitza gehienak alokairu kontratu baten bitartez bereganatzen zituen burgesiak. Pisu altuenetan maila baxuagoko kideak bizi ziren, hala nolako estratifikazio ezaugarritzkoa sortuz.

Espazio pribatua publikoaren menpe egon da historian zehar: gizona espazio publiko arautzailearekin eta emakumea menpeko gune pribatuarekin erlazionatuta. Cevediori jarraiki, etxebizitzan ere publiko-pribatu eta maskulino-femenino arteko botere egitura errepikapena agerikoa da<sup>30</sup>. Botere harremanaren ideia gogoan izanda, generoaren

---

<sup>28</sup> DALY, *op. cit.*, 19 orr.

<sup>29</sup> VIOLLET-LE-DUC, *op. cit.*, 300 orr.

<sup>30</sup> CEVEDIO, *op. cit.*, 65 orr.



arabera antolatutako hiru azpiataletan zehar, etxebizitzako espazioetan murgilduko gara, eraikuntza espedienteetako planoak baliatzen, ezaugarri orokor edo salbuespenak irudikatzeko xedearekin.

### 3.1. Emakumezkoentzako espazioak

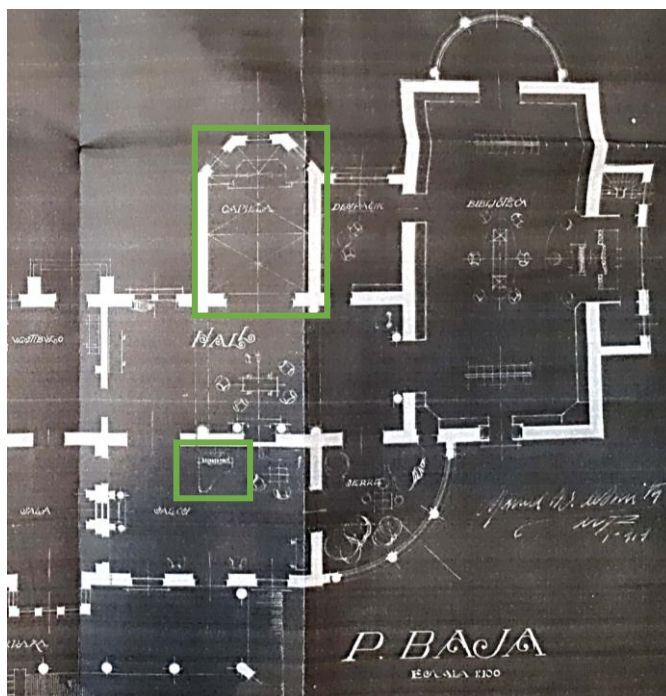
Etxeko emakumezkoen artean, etxeko andrea eta zerbitzariak bereizten ditugu, etxeko langilegoaren gutxiengoa gizonekoa baitzen. Andreak, berezko espaziorik ez zuten, *budoir*-a galdua; ondorioz bestelako espazio mistoak okupatzen zituen. Hala ere, gehienetan, emaztearen presentzia senarraren menpekora zen, senarraren laguntzaile funtzioa betetzen baitzuen. Hori dela eta, nola emazterekin harremanatutako espazioak senarrarenak baino askoz ere xumeagoak direla ikusiko dugu; bere indibidualtasuna alde batera uzten, familiaren abizenaren irudi eta moralaren gordetzailea izaera goraipatzen.

#### 3.1.1. *Budoir*-a

Nahiz eta aztertutako planoetan gela hau agertu ez den, beharrezkoa dugu bere izaeraren inguruan hitz egitea, XIX. mende bukaeran oraindik ere zenbait etxeetan egoteaz gain, tradizioarekin bat egiten zuelako. Berez XVIII. mendeko espazioa izan zen honako hau, era eksklusiboan emakumezkoen sozializaziorako gelatxo bakarra<sup>31</sup>.

Hala ere, denborarekin desagertzen joan zen. Desagerpen honek ez zuen ordezkaririk izan. Gertaera hau kontuan hartzekoa da, gizonzkoen aisialdi eta negozioetarako gune berriak garatuko zirelako eta ez alderantziz.

Dena dela, Lezama-Leguizamon Getxoko udaldirako jauregiaren kasuan (5. irudia), ziurrenik kapera erabiltzen gehiengoa etxeko emakumeak



izango ziren; baita ere ikus daitekeen pianoa jotzen. Etxeko

5. Irudia: Lemaza-Leguizamon jauregiuko 1919ko erreformetarako aurkeztutako beheko pisuko planoak, Jose Maria Smith arkitektoa. Getxoko Udal Artxiboa, 1792002.

<sup>31</sup> ELEB-VIDAL eta DEBARRE-BLANCHARD, *op. cit.*, 294 orr.

emakume gazteen hezkuntza musikala jasotzea egokia baitzen, geroago senargaia bilatzearren; bisitak etortzean, guztiak saloian bildu eta pianoa joko baitzuen. Hala eta guztiz ere, ikus daitekeenez, espazio femenino osoak baino, erabilera mistoko guneetako zonalde zehatzetan espero zen emakumezkoen presentzia.

### 3.1.2. Higienearekin harremanatutakoak

Aurretik esan bezala, emakumezkoaren moral eta higienez gaineko begirada zela eta, bainugela eta komunak genero femeninoari dedikatutako atal honetan kokatuko dira. Ur korrante sistema garatu aurretik, dutxa eramangarriak ziren nagusi; hortaz ez zegoen bainugelaren kontzepziorik. Bestetik, komunak etxeko espaziorik umilenak okupatzen zituen etxebizitzan: gune txiki, argi-natural gabekoak askotan eta ondorioz aireztatze-sistema egokirik gabe. Leihoren bat egotekotan, etxeko atzeko aldeko patiora zegoen irekita. Gainera, zenbaitetan bertara iristeko sukaldetik igaro behar ziren, gutxietsitako beste espazio batetik alegia.

Geroago, ur korrantearen garapenarekin higienez lotutako espazioak garatzen joan ziren. Hala ere, esan beharra dago, goi-mailako kideen kasuan izan zela bereziki; XX. mende hasieran, finantzioazio publikotik diru gutxi bideratu baitzuten higienismoaren garapen orokorrera<sup>32</sup>. Ura etxeetara eramateko garatutako teknologiaren adierazle dugu 1904an Bilboko udalak Urribarteko Ranpak 3 helbidean eraikiko zen etxebizitza eraiki ahal izateko kondizioetan, gai honi eskainitako puntua:

*“7.ª En todo lo referente á excusados, desagües, sifones, etc., se sujetará á cuanto le ordene el señor Ingeniero encargado de este tramo”<sup>33</sup>.*

Ohitura higienikoen garapenarekin batera, bainugela osoen agerpena eman zen. Horrela, pixkanaka toki ezatsegina izatetik, espazio eroso izatera igaro zen, diseinu eta funtzionaltasuna garatzen. Hasiera batean proposamen higienikoak eta horiekin harremanatutako legeak, gizarteko maila baxueneko pertsonen bizitza arautzen hasi ziren, goi mailako jendea kutsatuko zen beldurrez. Kristautasunarekin harremanatutako purifikazio ideiarekin bat egin zuen higienismoaren garapenak. Hori gutxi balitz, garbitasuna herri xumetik beraien burua desberdintzeko baliabide zuten. Bestetik,

---

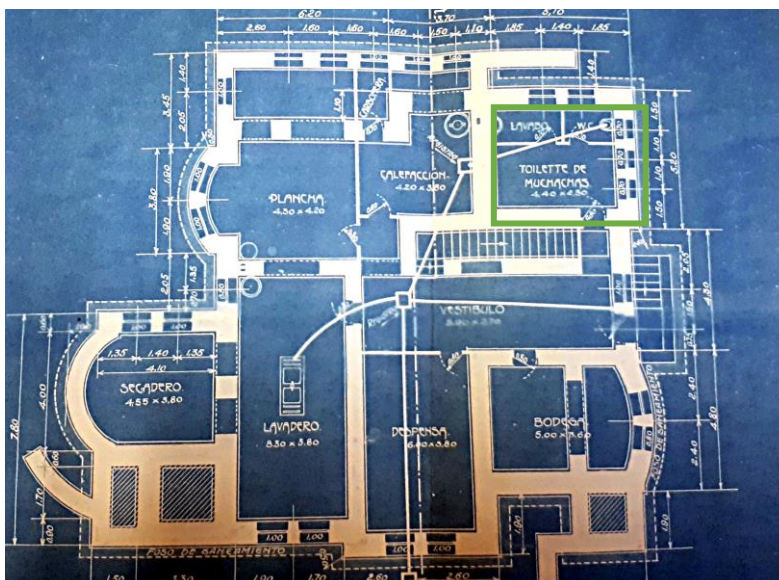
<sup>32</sup> BARONA, J. L. “Génesis y dimensiones del higienismo”, *Lars. cultura y ciudad*, 15. zbk., 2009, 12 orr.

<sup>33</sup> BFAH/AHFB. BILBAO QUINTA 0568/011. Urribarteko Ranpak 3. Enrique Epalza 1904ko dokumentua.

higiene sexuala nahiko alde batera utzita egon zen eta bbidetaren agerpena ez da XX. mendearen hasierara arte ematen<sup>34</sup>.

Horrela, norberaren garbiketarekin erlazionatutako errituen naturalizazio eta finkatzea eman zen, aurretik ohitura viktoriarrean bezala biluztasunarekin erlazionatutako ekintza oro ahalik eta azkarren egin behar bazen ere<sup>35</sup>. Gainera, gero eta prozesu pribatuagoa bihurtuko da, aurretik morroien laguntza beharrezkoa baitzen eta aurrerapen teknologikoei esker hauen presentzia jada ez zen beharrezkoa. Ondoren, logelen alboan kokatu zen, aurretik apaingela izenarekin ezaguna zen tokian; honek erabileraren maiztasuna areagotu izanaren adierazpide dugu, literatura higienistaren garapenarekin batera.

Era berean, interesgarria da etxe-zerbitzarien higienara bideratutako espazioa aipatzea, etxeko lanak egiteaz arduratzen ziren gehiengo emakumezkoak baitziren. Eta hauengan ere, garbitasunaren ideia nabarmena zen. Rodríguez Arias eta Elcano kale arteko etxean, sotoan Toilette de Muchachas izenpean aurkeztutako espazioa, tamaina aldetik gainerako guneen antzekoa da<sup>36</sup> (6. irudia): upeltegi, lehortegi, berogailu zein lisaketa guneen gainazal oso antzekoa hartzen du; era honetan bere garrantziaren berri ematen.



**6. Irudia:** Leonardo Rucabadok 1909an Enrique Ocio-rentzat Rodriguez Arias eta Elcano kaleen arteko etxebizitzarako proiektatutako sotoko planoan. BFAH/AHFB BILBAO PRIMERA 0475/004.

<sup>34</sup> Op cit. ARIÈS, P. eta DUBY, 146 orr.

<sup>35</sup> PLANEL, P.: *Locks and Lavatories. The Architecture of Privacy.* London, English Heritage Publicatioiins, 2000, 23 orr.

<sup>36</sup> BFAH/AHFB. BILBAO 0475/004 Leonardo Rucabado. (1910-1912). Rodríguez Arias eta Elcano kale arteko etxebizitaa.

### 3.1.3. Etxe-zerbitzuari bideraturako espazioak

Emaztearen betebeharrerako bat, etxearen funtzionamendu egokia bermatzea zen eta horretarako, zerbitzuko kideen eginbeharrekoak zuzendu behar zituen. Besteak beste: arroparen garbiketa, berogailuaren funtzionamendu egokia eta janariaren horniketa zein prestaketa. Orokorrean, bigarren mailako espazioak zirenez, toki xumeetan kokatzen ziren. Dena dela, gela desberdinen artean sukaldea litzateke interesgarrietakoa modernotasunerako bidearen adierazle paregabea izateagatik.

Aurretik usain anitz, ke eta labearen beroa nahasten ziren tokia zen sukaldea. Aitzitik, geroago teknologiaren sofistikazioari esker, etxeko lanak emaztearen betebeharra izatera igaro ziren zenbait kasutan, etxeko tresna berriekin jada morroiak ez zirelako beharrezkoak izango. Hala ere, kasu batzuetan zerbitzariak beraiek erabiltzen zituzten aparailuak, etxeko langile kopurua handitu egin zen, nahiz eta aurrerapen teknologikoak egon<sup>37</sup>. Aparailu berrien erabilpenerako, nolabaiteko ezagutza teknikoa beharrezkoa zenez, hauek erabiltzen zituzten pertsonenganako begirada aldatu zela esan daiteke, nahiz eta aldi berean exigentzia mala handitu zen. Ikuspuntu positiboa hobeto ulertzeko, Maria de Maeztu irakasleak egindako proposamenei erreferentzia egitea komenigarria da. Honek 1909an Ingalaterrara egindako bidaiaren ostean, Espainian ere etxeko kudeaketa egokia egiteko eskolak zabaltzea proposatu zuen, behin bukatuta lorpen horren adierazle izango zen diploma eskaintzen<sup>38</sup>.

César Daly-k aipatutako etxeko zirkulazio bikoitza, aurretik aipatutako Uribitarteko Ranpetako etxebizitza egiteko kondizioetan ondoriozta daiteke. Zerbitzuaren eskailerak ez ezik, gainerakoak nolakoak izan behar direnean azaltzean, zerbitzukoak alderantzizko ezaugarriak izan ahal zituztela deduzitu daiteke:

*“12. Las escaleras que no sean de servicio, se construirán siempre qu ese posible, de tramos rectos y deberán ser espaciosas y bien iluminadas.”*<sup>39</sup>

Zerbitzuak bere eskailera xume propioa izateaz gain, zenbaitetan kaletik barneratzeko beste sarbide at zuten. Honako hau Leonardo Rucabadok Enrique de

---

<sup>37</sup> PACHO FERNÁNDEZ, M. J.: “Arquitectura y vivienda en los años veinte. Alojar a la clase media en Bilbao”, in BEASCOECHEA GANGOITI J. M. eta OTERO CARVAJAL, L. E. (ed.): *Las nuevas clases medias urbanas. Transformación y cambio social en España, 1900-1936*. Madrid, Los libros de la Catarata, 2015, 148 orr.

<sup>38</sup> MAEZTU, *op. cit.*, 132-133 orr.

<sup>39</sup> BFAH/AHFB. BILBAO QUINTA 0568/011. Uribitarteko Ranpak 3, Enrique Epalzaren planoak, 1905.

Ociorentzat 1910-1912 bitartean egindako beheko solairuan<sup>40</sup>, *office*-ra zuzenean sartzeko eskailerak agertzen ditu. Era berean, *office*-a sukalde eta jangelaren artean kokatzen zen espazioa, zerbitzariekin identifikatzen zen. Kanpoaldean, sarrera horren alboan *verandah* topatzen dugu jangelarekin komunikatuta, tradizio viktoriarretik eratorria teilatudun terraza barnealdea kanpoaldearekin komunikatzen duena baina lurreko mailan kokatuta, Rubinsteinek azaldu zuenez, espazio hau familiako kide nagusientzat toki aproposena zen eta kasu honetan bere kokapenagatik bisitentzako espazioa ere zela esan daiteke, baina inola ere ez, zerbitzuarena, hurbil egon arren<sup>41</sup>.

Azkenik, zenbaitetan etxebizitza aztertzean nabarmendu gabe geratzen diren bi gune aipatzea komenigarria da: pasabide eta balkoiak, bereziki beraien esanahi sinbolikoagatik. Monica Cevediori jarraiki, pasabidea emakumearen rol bateratzailearekin bat egiten du, familiako kideak biltzeaz gain, haien zerbitzura daudelako. Bestetik, Eulalia Abaituak 1903an Bilboko kale nagusitik egondako desfile baten argazkian (7. irudia), balkoietara begiratzuz gero, emakumezkoak ikusiko ditugu: etxeke andreak eta zerbitzariak. Historian zehar espazio honen oso bestelako erabilera egin izan da generoaren ikuspegitik: gizonezkoek boterearen adierazle gisa erabili dute eraikin instituzionaletan. Aitzitik, emakumeentzako esparru pribatu eta publikoaren arteko muga gisa aurkezten da, eta bertatik zuzendutako begiradak gaitzespen nabaria jaso izan du, izaera marmarti eta lotsagabearekin lotzen<sup>42</sup>.



**7. Irudia:** Eulalia Abaitua, Gran Via kaletik desfilea, c. 1903. Euskal Museoa, ABA-00829.

<sup>40</sup> BFAH/AHFB. BILBAO 0475/004 Leonardo Rucabado arkitektuak 1909an egindako planoen proposamena, Rodríguez Arias eta Elcano kale artean Enrique Ocio-rentzat egindako etxebizitza.

<sup>41</sup> RUBINSTEIN, D.: *Victorian Homes*. Altrincham, David&Charles, 1974, 45 orr.

<sup>42</sup> CEVEDIO, *op. cit.*, 80 orr.

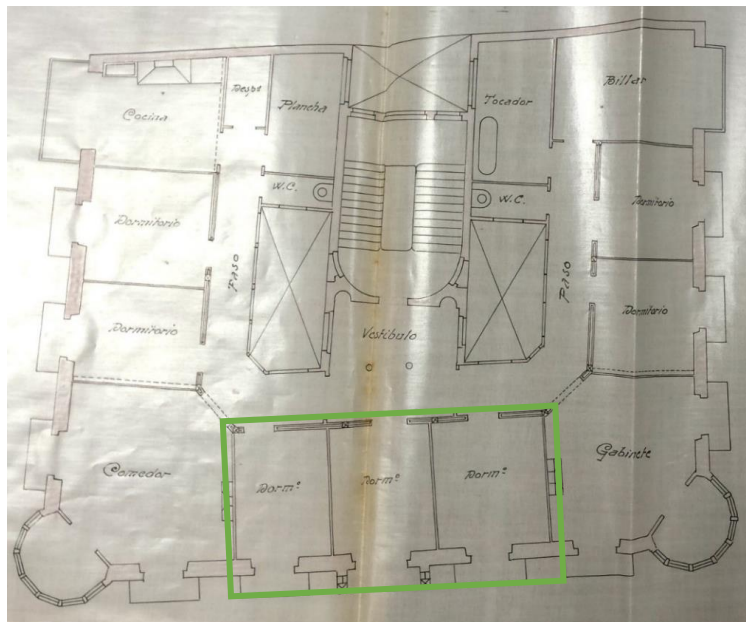


### 3.2. Erabilera mistoko espazioak

Oraingoan, gizonezko zein emakumezkoek baliatzen zituzten guneak bilakatuko dira mintzagai: alde batetik, izaera pribatua zuen logela; bestalde, bisitariei harrera egiteko baliatutako saloi eta jangela. Azken hauek, publikoari bideratutakoak, XIX. mendeko tradizioari jarraiki, etxebizitzako toki pribilegiatuenak ziren, bakoitzaren rola araberaren arabera, boterearen itxura egiteko xedearekin; gizonezkoa alor ekonomikoarekin lotua eta emakumezkoa erlijio eta morarekin

#### 3.2.1. Logela, esparru pribatuena

Erabilera mistoko espazioen artean, pribatuena logela litzateke, etxeko tokirik intimoena. Hala ere, esan beharra dago XIX. mendean posible zein heinean, senar-emazteak bakoitzak gela batean egiten zuela lo eta Viollet-le-Duc-i jarraiki gizonarenak izango zuen orientaziorik hobereana, baina gero eta ohikoagoa bihurtu zen elkarrekin lo egitea, nahiz eta logelako apainketan motibo erlijiosoak ez ziren falta, jokaera lizunak ekiditeko<sup>43</sup>. Familiako gainerako kideei ostatu ematerakoan, banakoak pixkanaka eskuratzen ari zen garrantziagatik eta ordena praktiko eta morala mantentzeko xedearekin, logela kopurua ugartu zen, bizikideak sexu eta adinaren arabera bereizten. Logela printzipala planoan zehar mugitu zen; fatxada printzipalerantz hurbiltzen, gela argizatzen<sup>44</sup>.



8. Irudia: BFAH/AHFB BILBAO QUINTA 0568/011. 1904-1907 artean uribitarteko Ranpak 3an Enrique Epalza arkitektuak eraikitako etxebizitzaren planoak.

<sup>43</sup> ELEB-VIDAL eta DEBARRE-BLANCHARD, *op. cit.*, 111 orr.

<sup>44</sup> PACHO FERNÁNDEZ, 2015, *op. cit.*, 158 orr.

Hala ere, zenbaitetan oraindik ere antolamendu pixkat arbitrarioa ikus daiteke mende hasieran, Uribitarteko Ranpak 3n adibidez; zeinetan eremu publikoan kokatu ziren logelen artean hiru, bisitak jasotzeko gabinetea eta jangelaren artean alegia (8. irudia). Zerbitzarien kasuan, haien deskantsurako bideratutako espazioak askoz ere xumeagoak ziren, txaleta izatekotan goiko pisuan kokatzen ziren, eta pisu baten kasuan haiek lan egiteko espaziotik hurbil. Gizonezko eta emakumezkoak izatekotan, sexu bakoitzak logela berezia izaten zuen.

### 3.2.2. Saloia, bisitarietzako antzeztokia

Jendetasunarekin erlazionatutako espazioen kodifikazioa goizetik eman zen, bisiten erabilera publikora bideratuta zeudelako. Saloia, etxeko erakusleihen sinonimo bilakatu zen, bisitarietzako harrera eta festetarako tokia, bizilagunen *status*-aren berri emateko antolatua. Orobat, saloiak aurreko gizartearekin nobleziarekin harremanetan jartzen zuen klase berria.

Halaber, gune honetan dantzaldiak antolatzeko ohitura zegoen, gizon-emakumezkoek partekatutako aisialdirako jarduera. Okasio horretarako, altzariak kentzen ziren zenbaitetan, espazioa egokitzeko. Era honetan, antzeztokiaren dekoratua aldatzeko aukera zegoen.

Viollet-le-Duc-ek espazio honen izaera pribilegiatuaren berri ematen digu, bere kokapenari begira, honek billarra eta jangelak baino orientazio hobea izan behar baitzuen:

*“Traçons donc la salle à manger et la salle de billard perpendiculairement au salon, en laissant déborder celui-ci du côté de la bonne orientation”<sup>45</sup>.*

Cardoni jarraiki, saloiak erabilera pribatua ere izan zuen XIX. mende bukaera, etxeko tokirik argitsuena zenez gero, bertan emakumezkoek denbora gehiena eman ohi baitzuten bertan<sup>46</sup>. Bilboko kasuan, saloiak zuen izaera nabarmenaren adierazle ditugu espazio honi atxikitutako *verandah* eta miradorea (7. irudia), espazio pribilegiatuak azpimarratzeko baliabideak. Era berean, XX. mende hasierako joerari jarraiki, jangelatik nahiko urrun kokatuta dago. Ondorengo atalean, hurrengoko hamarkadetan jangelarekin izandako harremana aztertzean, eman ziren aldaketan berri izango dugu.

---

<sup>45</sup> VIOLLET-LE-DUC, E. E.: *Histoire d'une maison*. Paris, J. Hertz, 1873, 18 orr. Jatorrizko edizioa eskuragarri <http://gallica.bnf.fr/ark:/12148/bpt6k6567176q?rk=21459;2> ondoko helbide elektroniko honetan:

<sup>46</sup> Op cit. ARIÈS, P. eta DUBY, G.35 orr.

### 3.2.3. Jangela, geroz eta garrantzitsuagoa

XIX. mendeko ohiturari lotuta, hasieran gelaurretik hurbil kokatzen zen espazio hau, kanporako leihorik gabe. Etxeko kideen gorputzen beharrekin zuzenean erlazionatuta zegoenez gero, elikatzearekin zehazki, ez zen tokirik miretsiena. Sexualitatearen errepresioa zela, gastronomia plazer iturririk baliatuena zen. Hala ere, krisi garaietan dirua aurreztu behar izatekotan familiakoen elikagaietan eta sukaldeko zerbitzuan egiten zituzten murrizketak; dena itxura mantentzearren. Gainera, ontziteri eta mantel motak berezko esanahia zuen, soziabilitaterako gune honetan. Espazioaren okupazioari dagokionez, senarra izan ohi zen mahaiko burua<sup>47</sup>.



9. Irudia: Manuel María Smithek Gran Via 43rako egindako plano. Bi apartamentuetako kasuan agerian non saloia eta jangela elkartutik agertzen diren. BFAH/ AHFB. BILBAO FOMENTO 0255/155.

Zenbaitetan bi jangela ageri ziren etxebizitza boteretsuetan, bata beste baino *status* nabarmenekoa, Ibaigane jauregiaren kasuan bereiz daitekeen moduan, bata bestearen tamaina bikoitza baitzuen alegia. Kasu honetan, egunerokotasunean txikiena baliatuko zen eta handia bisitak izatean<sup>48</sup>.

<sup>47</sup> BLASCO ESQUIVIAS, *op. cit.*, 30 orr

<sup>48</sup> BFAH/AHFB BILBAO CUARTA 0519/028. Gregorio Ibarrechek proiektatutako Ibaigane jauregia, 1897.



Dena dela, denborak aurrera egin ahala, jangela gero eta toki pribilegiatuagoan kokatuz joan zen, kanpoalderantz mugitu eta saloiarekin uztartzera heldu arte: jan-egongela tipologia garatzen. Badira 1920ko hamarkadan jada saloia eta jangela komunikatuta agertzen dituzten planoak, esaterako Gran Vía 43 zenbakiko<sup>49</sup> etxebizitzak (9. irudia). Atondoarekin komunikatuta egotea gain, bi espazioak ia bakarra bilakatzeko aukera eskaintzen dute planoan proposatutako ate zabalek.

Fusio honek espazioen demokratizaziorako bidea ireki zuen, jangela eta saloia maila berean agertzen hasi baitziren. Gainera, familia egunerokotasunean batzeko gune bilakatu ziren eta ez soilik itxurak egitekoak. Aurretik bereziki bisitarien aurrean itxurak egiteko baliatutako saloia, espazio umilagoa izatera igaro zen jangelaren laguntzarekin. Hala ere, nabarmentzekoa da joera hau bereziki goi-mailako alokairu bidezko pisuen kasuetan garatu zela, espazioa aurrezteko baliabidea baitzen ere. Kronologia berekoa den Lezama Legizamon Getxoko jauregiko 1919ko erreformaren kasuan ez zen espazioen bateraketarako inolako ahaleginik egin (5. irudia).

### **3.3. Gizonezkoentzako guneak**

Goi-mailako kideen artean abizenaren ospea zaindu eta proiektatzea zen helburu nagusia. Senarraren rola familiarentzako mantenua ziurtatzea zen eta horretarako negozio-lanetan aritzen zen. Emaztea bere laguntzailea bilakatzen zen testuinguru honetan, etxeko gizonaren garapen laboralaren bultzatzailea. Familiako kide honen garrantzia, bereziki berarentzat garatutako espazioen presentziaren bitartez ikus daiteke: lanarekin eta aisiarekin lotutako gune espezifikokoak.

#### **3.3.1. Negozioak eta bulegoa**

Aztertutako Bilboko planoetan, kasu guztietan bulegoa sarreratik hurbil kokatuta agertzen da, etxebizitzako espazio publikoenen gunean, ziurrenik bezeroen harrera zela eta. Arestian azaldu bezala, XX. mende hasieran oraindik ere pisuko gune nabariak ziren bisitariekin erlazionatutakoak; hori dela eta, kanpoko pertsonekin bakardadean egoteko gune honek senarrak familian zuen rola nagusitasuna aditzera ematen da. Emakumezkoaren presentziari dagokionez, mota honetako guneetan sinbolikoa da

---

<sup>49</sup> BFAH/AHFB. BILBAO FOMENTO 0255/155, *Ramón de la Sota Llanok Bilboko Gran Vía 43 kalean hiru etxebizitza egitea eskatzen du.*

materiala baino, berak ehundutako dekorazioen bitartez agertuko da senarrak bere presentzia eskatzeko txirrina jo ezean<sup>50</sup>.

Adibide adierazgarria dugu Leonardu Rucabadok Rodriguez Arias eta Elcano kaleen artean 1910-1912an eraikitakoa.<sup>51</sup>; bulegora sartzeko ez baita sarrera nagusitik halabeharrez barneratu behar, kaletik bertara igarotzeko beste sarbide propioa ageri baitu. Orobat, behin kanpoaldeko eskailerak igota, atarira heldu eta zuzenean bulegora igarotzeko aukera zuten negoziotako bisitariak edo bestela *pasantes* gelan itxarongo zuten. *Máquinas* gunea idazkarientzako tokia izango zen. Ondorioz, beheko pisuko ia heren bat senarraren espazioa litzateke.

### **3.3.2. Aisialdia: billara eta *fumoir***

Bestalde, aisialdirako gune propioak ere bazituen etxeko gizonak, billarra eta *fumoir* zehazki. Hauetan bere kideekin lasai asko solasaldian aritzeko parada eskaintzen zitzaion. Billarra gehienetan espazio autonomo bezala ageri zen, *fumoir* aitzitik leihoen alboan jangelara atxikitutako espazioan ageri zen. Espazio komunikatua izan arren, emakumezkoen artean erretzea 1920ko hamarkadan orokortzen hasi zenez, ordura arte gizonezkoentzako espazio eskusiboa zen.

### **3.3.3. Carmen Coste-ren eta Nicolasa Martínez de las Rivas-en etxebizitzaren kasuak**

Ikusi bezala, senarrentzat gordetako espazioak oso bereizgarriak dira garaiko tipologia etxetiarrean. Hori dela eta, emazte alargunek eraikitzea agindutako etxeak ikergai eresgarriak dira, espazio hauek baztertu egiten dituztelako; emakumezkoek haietan parte hartzerik ez zutelaren idea frogatzen.

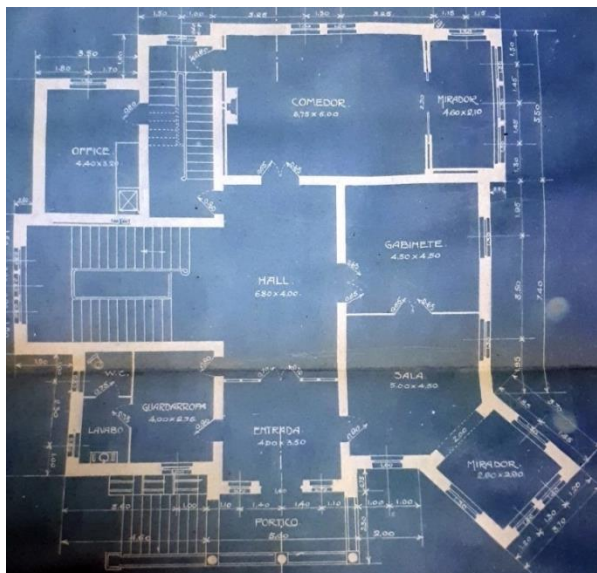
Kasu bereziki adierazgarriak ditugu, alde batetik Nicolasa Martínez de las Rivasek egindako enkargua (10. irudia). Bertan ez dugu bulego, billar edo *fumoir* ikusten; ostera bi miradore zabal ageri zaizkigu, etxeko eremu pribatutik kanpoaldeko espazio publikora begirada bideratzea ahalbidetzen duten guneak.

---

<sup>50</sup> BLASCO ESQUIVIAS, B.: *La casa: evolución del espacio doméstico*. Madrid, El Viso, 2006, 45 orr.

<sup>51</sup> BFAH/AHFB. BILBAO PRIMERA 0475/004, Enrique Ociok Rodriguez Arias eta Elcano kaleen artean eraikitzea eskatutako txaleta.

Bestalde, Carmen Costek 1915. urtean eraikitzea agindutakoan<sup>52</sup>, beheko solairua negoziotara bideratuta badago ere; etxebizitza pribatuaren gunean, lehenengo pisuko gelen artean alegia, ez dago berez gizonezkoekin erlazionatutako espaziorik. Dena dela, badago saloiaren alboan izaera publikoko beste gela bat, atondoarekin komunikatua (11. irudia).



10. Irudia: Nicolasa Martínez de las Rivas-entzat Moyua plazako 6 zenbakian 1906-1908 bitartean eraikitako etxebizitzaren planoak. BFAH/AHFB BILBAO CUARTA 0651/006.



11. Irudia: Carmen Costek 1915-1918 bitartean Indautxun eraikitako etxebizitzaren lehen solairua. BFAH/AHFB BILBAO SEXTA 0038/002.

#### 4. ONDORIOAK

Ikusi dugunez, Alfontso XIII.aren erregealdi konstituzionalaren garaiko burgesiako kideek, tradizio eta modernitatearen artean Bilboko Zabalguneak eskaintzen zituen espazio berriak baliatu zituzten gainerako biztanleriari beraien *status*-aren berri emateko. Eremu politikoan monarkiaren instituzio tradizionala eta Konstituzioaren kontzeptu modernoa bizikide ziren; arkitekturan ere, ohitura eta berrikuntza nahasean zebiltzaten. Arkitektura burgesaren inguruan zegoen eztabaida nagusia, aurreko mendetik oinordekotzan jasotakoa zela ikusi izan dugu, eklektizismoaren joera estilistiko anitzen ingurukoa. Hari beretik, barneko espazioaren antolakuntzari dagokionez, denboran atzera begiratu izan zuten inspirazio gisa, 20ko hamarkadara

<sup>52</sup> BFAH/AHFB BILBAO SEXTA 0038/002. Moyua plaza 6 zenbakirako Jose Maria Basterrak 1915an proiektatutako etxea.

hurbildu arte. Pixkanaka gizartean emakumearentzat agertzen ari ziren hezkuntza eta lanbidearen bidezko aukera berriak ere, usadioak zirela eta ez ziren orokortu. Era berean, emakumeen bizitzan pixkanaka ematen ari ziren aldaketan, etxeko espazioen tipologian eta erabileran ez zen oraindik ere agerikoa.

Testuinguru horretan, etxebizitza tipologiaren gela anitzen inguruan mintzatzeko parada egon da. Horretarako, erabiltzaileen generoaren arabera banaketa lagungarria bilakatu da; garai hartan biziki baldintzatzen baitzituen bizikideen portaera eta ohiturak. Bereziki, emakumezkoak etxeko espazioarekin zuen harremana aztertu izan da: *budoir*-aren tankerako espazio propioaren galera, zein higienaren inguruko teknologia aurrerapenek etxebizitzan eragindako antolakuntza aldaketak. Zerbitzuko kideen espazio gutxietzen artean sukaldea izan da hizpide, eta zenbaitetan etxeko trenea aurrerakoiek espazio horretatik bota zituztela ikusi izan da; etxeko andrearen kalterako, berak egin beharko baitzituen ordura arte langileek egiten zituzten betebeharrak. Gainera, Monica Cevedioaren interpretazio sinbolikoari jarraiki, pasabidearen eta balkoiaren espazioaren izaera femeninoaren berri izateko okasioa aurkeztu izan da.

Espazio mistoei begira, indibidualtasunaren garapenak familiako kideen artean ordena bermatzeko logelen ugaritzea ekarri zuen. Hala ere, senar-emazteen kasuan logela partekatzeko joera gero eta nabariagoa izan zen. Bestalde, saloia eta jangelaren espazioen demokratizazio prozesua eman bazen ere, generoarena erabilera bereizlearen aldetik ez zen bilakaera nabarmenik ikusi. Gizonezkoentzako guneen kasuan, hauek etxean zuten garrantziari erreparatzea posible izan da bulegoa, billarrak eta *fumoir*aren tankerako guneen garrantzia aditzera ematera. Orobat emakumezkoentzako lan egiteko eta aisialdirako gune espezifikorik garatu ez zirela argitzen. Ildo honetatik, alargunen kasua bereziki interesgarria suertatu izan dira, kasu hauetan senar oiharen figurarekin erlazionatutako guneak alde batera utzi izan baitziren.

Metodologiari buruz, iturrien baliatzearen aipamena, eraikitze espedienteek berebiziko informazioa eskaintzen dute. Lehenik, proposatutako planoengatik, lan hau egiteko gehien baliatutako lehen mailako dokumentua; bigarrenik, bertan eraikin zehatz batek jasandako aldaketa nabarmenenen berri izateko baliabidea delako. Proiektu sakonago bat egitekotan, baliatutako eraikitze espedienteetan oraindik ere baliatu gabeko informazio gehiago dago, baina landu izan den gaiari zuzenean ez aplikagarria.

Bestalde, garaian Eulalia Abaituak ateratako argazkiek gizarteak espazioa nola okupatzen zuen jakiteko balio izan du, bere ikuspuntu pertsonala eskaintzen, argazkilaritza azken finean subjektiboa delako. Hala ere, subjektibotasun honen barnean, oso zaila izan da goi-mailako emakumeen argazkiak aurkitzea; maila bereko gizonezkoen irudikapenekin gertatzen den ez bezala.

Ondorioz, esan daiteke Bilboko goi-mailako etxebizitzaren espazioan XX. mende hasieran zehar emandako aldaketek, tradizioaren eta modernotasunaren elementuak nahasean erakusten dituztela. Era berean, gizarte mailan emakumezkoentzako ikasketa eta lanbide baliabide berriak garatzen ari baziren ere, etxearekin harremanatutako rol tradizionalak denboran zehar iraun zuen. Kontraesankorra badirudi ere, espazio honekin lotura sinbolikoa zuen bitartean, berarentzako espazio propioen desagertzea eman zen. Senarrare laguntzaile gisa, bigarren mailako espazioak atxikitu zitzaizkion, are gehiago teknologiaren garapenarekin etxeko zerbitzua alde batera uztean.

Azkenik esan beharra dago, arkitektura eta generoaren ildoan, Bizkaiko Foru Aldundiak 2018rako antolatutako Ondarearen Europako Jardunaldietan, gaia *Ondarea, Emakumearen Emaria* izango dela. Genero ikuspuntutik egindako berrikusketa patrimonialek abiatuta lortutako emaitzak baliagarriak badira ere; kontuan izan behar da, zenbaitetan arte eta emakumearen inguruko ekitaldiek ikuspegi osatuago bat baino, begirada partziala erakusten dutela. Artearen Historian duela gutxira arte egindako diskurtsoetan emakumezkoaren ausentzia nolabait berriz ere islatzen eta hein batean justifikatzen, ekitaldi isolatuen bitartez. Gauzak horrela, interesgarria litzateke, jardunaldi hauek eskainiko dituzten baliabideekin gerora diskurtso integral baten bidean kokatzen hastea Bilboko arkitekturaren historia, gizarteko kideen genero desberdinek kontuan hartuta. Bukatzeko, badirudi Apraiz Sahagun eta Martínez Matia aurtengo jardunaldiko koordinatzaileek ere hausnarketa honekin bat datozeela, jardunaldi buruz zera baitiote:

*“Es el momento de poner en contexto el papel de las mujeres en las diversas fases de nuestra historia; porque el patrimonio, el objeto, sin contexto no es nada, pero tampoco el contexto significa gran cosa sin sujeto, sin las personas”*<sup>53</sup>.

---

<sup>53</sup> APRAIZ SAHAGÚN, A. eta MARTÍNEZ MATÍA, A.: “Ondarea, Emakumeen Emaria – Patrimonio, Herencia de Mujer. Ondarearen Europako Jardunaldiak 2018 Jornadas Europeas de Patrimonio”. 2018/02/7. [http://bizkaikoa.bizkaia.eus/fitxategiak/irudiak/16\\_2\\_118\\_10\\_34\\_53\\_JEPaurkezpen-laburpena.pdf?hash=57bd109ed1c3266ba80b4cde075be75e](http://bizkaikoa.bizkaia.eus/fitxategiak/irudiak/16_2_118_10_34_53_JEPaurkezpen-laburpena.pdf?hash=57bd109ed1c3266ba80b4cde075be75e)

## 5. BIBLIOGRAFIA

ANDERSON, B.S. eta ZINSSER, J.P.: *Historia de las Mujeres. Una Historia propia*. Madrid, Crítica, 2009, 1162 orr.

APRAIZ SAHAGÚN, A. eta MARTÍNEZ MATÍA, A.: “Ondarea, Emakumeen Emaria – Patrimonio, Herencia de Mujer. Ondarearen Europako Jardunaldiak 2018 Jornadas Europeas de Patrimonio”. 2018/02/7. [http://bizkaikoa.bizkaia.eus/fitxategiak/irudiak/16\\_2\\_118\\_10\\_34\\_53\\_JEPaurkezpen-laburpena.pdf?hash=57bd109ed1c3266ba80b4cde075be75e](http://bizkaikoa.bizkaia.eus/fitxategiak/irudiak/16_2_118_10_34_53_JEPaurkezpen-laburpena.pdf?hash=57bd109ed1c3266ba80b4cde075be75e) (2018.04.26an kontsultatua).

ARENAL, C.: *La mujer del porvenir*. Alicante, Biblioteca Virtual Miguel de Cervantes, 2010, <http://www.cervantesvirtual.com/obra/la-mujer-del-porvenir--1/> (2018.04.10ean kontsultatua).

ARIÈS, P. eta DUBY, G. (zuz.): *Historia de la vida privada. Sociedad burguesa: aspectos concretos de la vida privada*. Madrid, Taurus, 2001.

BARONA, J. L. “Génesis y dimensiones del higienismo”, *Lars. cultura y ciudad*, 15. zbk., 2009, 12 orr.

BASURTO FERRO, N. eta PACHO FERNÁNDEZ, M. J.: “Ascenso social y espacio doméstico en Bilbao. La arquitectura como escenografía de poder”, *Historia Contemporánea*, 39. Zbk., 2010, 481-512 orr.

BEASCOECHEA GANGOITI, J.M.: “Jerarquización social del espacio urbano en el Bilbao de la industrialización”. *Scripta Nova*, 7. zbk., 2003. [http://www.ub.edu/geocrit/sn/sn-146\(022\).html](http://www.ub.edu/geocrit/sn/sn-146(022).html) (2017.04.22an kontsultatua).

BEASCOECHEA GANGOITI J.M.: *Propiedad, burguesía y territorio: la conformación urbana de Getxo en la Ría de Bilbao (1850-1900)*. Bilbo, Euskal Herriko Unibertsitatea UPV/EHU, 2007.

BERTHOLET, D.: *Le Bourgeois dans tout ses états*, Paris, Olivier Orban, 1987.

BLASCO ESQUIVIAS, B.: *La casa: evolución del espacio doméstico*. Madrid, El Viso, 2006.

BRANCAS ESCARTÍN, M.: *Guía de mujeres de Bilbao: 700 años de historia*. Bilbo, Ayuntamiento de Bilbao, 1998.

CEVEDIO, M.: *Arquitectura y género: espacio público – espacio privado*. Barcelona, Icaria, 2003.

DALY, C.: *L'architecture privée au XIXe siècle sous Napoléon III*. Paris, A. Morel, 1864. <http://gallica.bnf.fr/ark:/12148/bpt6k866074?rk=42918;4> (2018.05.01ean kotsultatua).

ELEB-BIDAL, M. eta DEBARRE-BLANCHARD, A.: *Architectures de la vie privée : maisons et mentalités XVIIe-XIXe siècles*. Bruxelles, Archives d'Architecture Moderne, 1989.

GOMEZ-FERRER MORANT, G.: “La vida privada en la España de la Restauración. ¿Es posible el ocio de las mujeres?”, in VACA LORENZO, A (ed.): *Fiesta, juego y ocio en la historia: XIV Jornadas de Estudios Históricos, organizadas por el Departamento de Historia Medieval, Moderna y Contemporánea*. Salamanca, Universidad de Salamanca, 2002, 247-383 orr.

HERNANDO, J.: *Arquitectura en España 1770-1900*. Madrid, Cátedra, 1989.

MAEZTU, M. de: *María de Maeztu: una antología de textos*. Madril, Dykinson, 2015. PAREJA ALONSO, A.: “La actividad laboral y productiva de las mujeres bilbaínas 1900. Una propuesta metodológica para su recuperación”, *Vasconia*, 36. zbk., 2006, 201-219 orr.

MILLER, B.: *Housing and Dwelling: Perspectives on Modern Domestic Architecture*. Routledge, London, 2006.

ORTUETA HILBERATH, E. de: “Los expedientes de licencias de obras del siglo XIX y la Historia de la Construcción”, in HUERTA FERNÁNDEZ, S. (koord.): *Actas del Cuarto congreso Nacional de Historia de la construcción. Cádiz, 27-29 de enero de 2005*, Madrid, Instituto Juan de Herrera, SEHC, COAC, CAATC, 2005, 809-819 orr.

PACHO FERNÁNDEZ, M. J.: “Arquitectura y vivienda en los años veinte. Alojamiento a la clase media en Bilbao”, in BEASCOECHEA GANGOITI J.M. eta OTERO CARVAJAL, L.E. (ed.): *Las nuevas clases medias urbanas. Transformación y cambio social en España, 1900-1936*. Madrid, Los libros de la catarata, 2015, 224-240 orr.

PACHO FERNÁNDEZ, M. J.: “Arquitectura de la vivienda y configuración del espacio Bilbao”, *Bidebarrieta*, 23. Zbk., 2012, 53-72 orr.

PAREJA ALONSO, A. eta SERRANO ABAD, S.: “Comercio y nuevos servicios en Bilbao”, in BEASCOECHEA GANGOITI, J. M. eta OTERO CARVAJAL, L. E. (ed.): *Las nuevas clases medias urbanas: transformación y cambio social en España, 1900-1936*. Madrid, Los Libros de la Catarata, 2015, 186-205 orr.

PAREJA ALONSO, A.: “La actividad laboral y productiva de las mujeres bilbaínas 1900. Una propuesta metodológica para su recuperación”, *Vasconia*, 35. zbk., 2006. 201-219 orr.

PALIZA MONDUATE, M.: *Manuel María de Smith Ibarra arquitecto 1879-1956*. Bilbo, Diputación Foral de Bizkaia – Bizkaiko Foru Aldundia, 1988.

PLANEL, P.: *Locks and Lavatories. The Architecture of Privacy. London, English Heritage Publicatioiins*, 2000, 23 orr.

REPULLÉS Y VARGAS, E. M.: *Discursos leídos ante la Real Academia de Bellas Artes de San Fernando, en la recepción pública del Excmo. Sr. D. Enrique María Repullés el día 24 de mayo de 1896*. Madrid, Imprenta y Litografía del Asilo de Huérfanos, 1896.

RUBINSTEIN, D.: *Victorian Homes*. Altrincham, David&Charles, 1974.

RYBCZYNSKI, W.: *La casa: historia de una idea*. Madrid, Nerea, 1997.

VALLE, T. del: “La mujer vasca a través del análisis del espacio”, *Lurralde: investigación y espacio*, 6. zbk., 1983, 251-270 orr.

VIOLLET-LE-DUC, E. E.: *Histoire d'une maison*. Paris, J. Hertzal, 1873.  
<http://gallica.bnf.fr/ark:/12148/bpt6k6567176q?rk=21459;2>

### **Artxiboetako eraikitze espedienteak:**

BFAH/AHFB BILBAO FOMENTO 0255/155 Manuel Maria Smith, 1919-1924. Gran Via 43.

BFAH/AHFB BILBAO PRIMERA 0475/004 Leonardo Rucabado. 1910-1912. Rodríguez Arias eta Elcano kale artean.



BFAH/AHFB BILBAO PRIMERA 0474/011 Leonardo Rucabado, 1908-1911.  
Aureliano Valle 2ª, Indautxu.

BFAH/AHFB BILBAO CUARTA 0651/006 Leonardo Rucabado, 1906-1908.  
Indautxu.

BFAH/AHFB BILBAO CUARTA 0519/028. Gregorio Ibarreche, 1897. Mazarredo  
Etorbidea 23.

BFAH/AHFB BILBAO QUINTA 0568/011 Enrique Epalza, 1904-1907. Uribitarteko  
ranpak 3

BFAH/AHFB BILBAO SEXTA 0038/002 Jose María Basterra, 1915-1918. Moyua  
plaza 6.

Getxoko Udal Artxiboa 1792002 Manuel María Smith (1919) Lezama Leguizamon  
Jauregia.