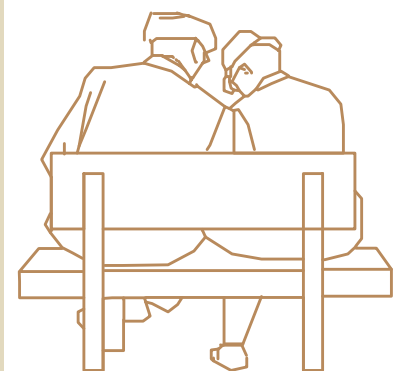




Adineko pertsonen ongizate eta zaintzarako zentroa Bergaran

Egoitzen alternatiba; ospitale itxuratik haratago
2019ko uztaila

Gradu Amaierako Lana
Ikaslea_Eukene Labaka Garamendi
Tutorea_Jon Muniategiandikoetxea Markiegi



AURKIBIDE OROKORRA

SARRERA	1
ANALISIA	2
ZAHARREN EGOITZEI BURUZ	3
GERONTOLOGIAREN HARITIK	4
PROIEKTUA	5

SARRERA

- Sarrera	01
- Laburbilduz	02
- Kokapena orokorra	03
- Demografia	04
- Gaur egungo egoitza	05
- Kokapen berria	06-07

ANALISIA

- Herriaren bilakaera	08-09
- Gaur egungo egoera	10-11
- Lekuaren argazkiak	12
- Adineko pertsonentzako zerbitzuak herri mailan	13
- Inguru gertuko zerbitzuak, ekipamenduen ardatza	14-15
- Hirigintza araudia	16-17

ZAHARREN EGOITZEI BURUZ

- Zaintza zerbitzu motak	18
- Definizioa eta Helburuak	19
- Erabiltzaileen beharrak	20
- Egoitzen egituraketa	21

GERONTOLOGIAREN HARITIK

- Arkitektura Geriatrikoa	22
- Egoitza idela	23
- Esku-hartzeen hastapen eta irizpideak	24
- Egoitzen egituraketa. Organigrama funtzionalak	25

PROIEKTUA

- Ondarea eta babesak	26
- Esku-hartze irizpideak	27
- Estrategiak	28-29
- Egituraketa	30
- Logela unitateak	31
- Espazioen egituraketa	32
- Programa	33
- PLANOAK	34-43

BIBLIOGRAFIA



1940 eta 1960 urte artean egindako azterketa demografikoek diotenez, 80 urtetik gorako pertsonen igoerak datu historikoak uzten ari zaizkigu. Europa erdialdeko zein iparraldeko herrialde guztietan %200eko igoerak jasan dira gutxienez.

80 urtetik gorako pertsona talde hau izango da, logikoki, prozesu patologikoak sufritzeko eta ondorioz dependentzi egoera sorrarazteko arriskua izango duen taldea, eta, beraz, epe luzeko zaintzen eskatzaile izango dena.

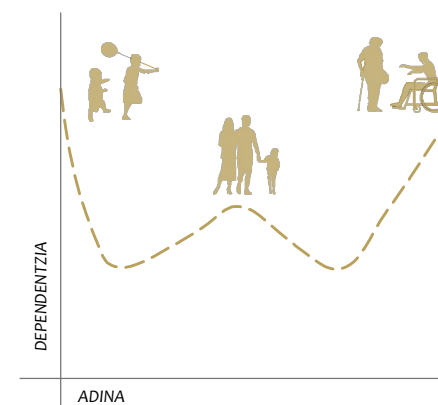
Espanian egoitzetan bizi diren pertsonen batz besteko adina ere nabarmen hazi da azken urteotan.



Iturriak: Informe GAUR, IMSERSO

Datu hauek ikusita, gizartean gainzahartze garrantzitsua ematen hari dela ikus daiteke, eta, ondorioz, talde hauei zuzendutako zerbitzuak indar eta laguntzak beharko dituztela.

Bizitzaren zikloan ematen den dependentzi egoeraren bilakaeraren grafikoa:



ARAZOA_

Gaur egun duen kokapena dela eta, Mizpirualde Zaharren Egoitzara iristeko irisgarritasun zaila begi-bistakoa da.

Herriko plazatik gutxi gora behera 200 metrora aurkitzen den arren, 30-40 metroko kota aldaketa antzematen da plazatik bertara. Hori dela eta, bertara iristea zailtasun bilakatu da bertako erabiltzaile zein familiarreko eta bertara hurbildu nahi duen edonorentzat. Kotxez iritsi badaiteke ere, aparkaleku kopurua oso urria da (20 aparkaleku).

Arazo honen ondorio, bertan bizi diren adineko pertsonak bertatik atera gabe bizitzera ohitu behar izan dute, eta, ondorioz, beraien zenbait senitartekoren bisitak urriak izatera ere.



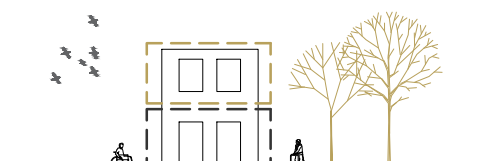
HELBURUA_

Proposamenaren helburua zaharren egoitza berri bat egitea da, non, bertako erabiltzaileek kalearekin harreman zuzen bat izango duten. Proiektu honen funtsa, ohiko egoitzen alternabiba bat eraikitzea izango da, ospitale egituretatik aldentuz eta hiri izaera indartuz.

Egoitza zati ezberdinetan banatzea proposatuko da, bertako erabiltzaileek duten beharren mailaren arabera. Modu horretara, espazio bakoitza erabiltzaileen egoerara egokitzea lortuko da.

Egoitzaz aparte, baina honen zati bezala, autonomi maila egoki bat duten adineko pertsonentzat etxebizitzak eraikitzea izango da beste erronketako bat.

Proiektu honek irisgarritasun arazoetatik aparte, arazo sozialak ere uztartuko ditu.



NON_

Leku lau eta guztientzat irisgarri batean eraikiko da, herriaren erdigunetik hurbil.

Hain zuzen ere, egoitza berria Bergarako Boni Laskurain pasealekuan kokatuko da, gaur egungo hilerriaren eremuan. Bertan, leku lau batean egokitzeaz gain, hainbat ekipamendu nagusi aurkitzen diren ardatz berean kokatuko da, horien artean osasun zentroa edo jubilatuen etxea eta eguneko zentroa izanik.

Hori horrela, egoitza berria ekipamenduen ardatzeko zerbitzuen parte izango da.

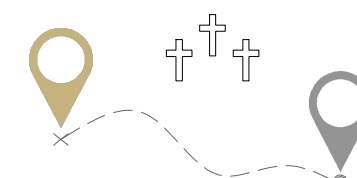


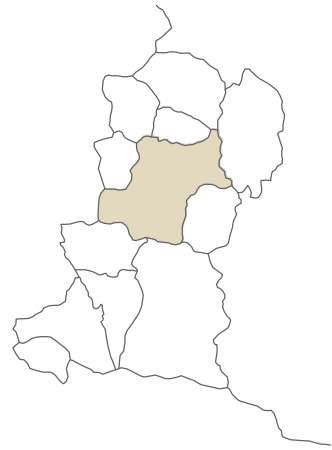
NOLA_

Horretarako aukeratu den eremua, gaur egun hilerria aurkitzen dena da (7.000m²). Hori horrela izanda, hilerriaren leku-aldatzea proposatu beharko da, kanposantua herrian bertan izatetik, herriaren kanpoaldera eramanez.

Urte dezente atzera proposatutako proiektua da hau, baina, urteetan geldirik dagoena. Horregatik, proiektua aurrera eramatea bultzatuko da, bertan zaharren egoitza berria eraikiz. Kanposantu berria, beraz, San Joxepe auzoan birkokatzea proposatuko da.

Emaitzak, guztientzat irisgarri den egoitza mota ezberdin bat lortzea eta ekipamenduak eskuragarriago izan zein kalearekiko erlazioa indartzea izango du helburu, bertako erabiltzaileen baharrak era pertsonalizatu batean asetuz batera.





BERGARARI BURUZ_

Bergara Gipuzkoako Debagoiena eskualdean kokatzen den udalerria da. Historikoki, Debagoieneko hiriburutzat hartu izan da, hainbat bideren lotunean egoteagatik. Bertan batzen dira kostaldea eta Gaztelako lautada lotzen duten bideak, baita Gipuzkoa barrualdeko bideak ere. Kokaleku estrategikoa duela esan ohi da, eta, horri esker, herri aberats eta handia izan da beti.

XIX-XX.mendeetan industria sendoa eratu zen Bergaran, etxeko elektra-tresneria, ehungintza eta siderurgia. Honek Bergararen dentsitatea nabarmen haztea ekarri zuen, herriaren hedapena eraginez. Gaur egun metalurgia da industria jarduera nagusia.

Azalerari dagokionez, Oñatiren ostean, Gipuzkoako bigarren herri handiena da, udalerraren azalera 75,97km²-koa izanik. Ondarearen harira, 192 eraikin historiko katalogatu ditu.

2017ko erroldaren arabera, 15.013 biztanle bizi dira bertan, horietatik %23,5 65 urtetik gorako pertsonak izanik.

14 auzo dituen herria da, 9 udalerrirekin egiten du muga eta Deba ibaiak zeharkatzen du alderik alde.

1787

Biztanleriaren igoera apala da. Honen arrazoia Ameriketara eman den diaspora, gertatzen diren izurriteak (kolera, 1854-56 eta 1885; eta gripea, 1918-19) baita 1936ko Gerra Zibila ere.

Ez dago estatistika datu osorik emigrazio hau aztertzeko. Gainera, kontuan izan behar da diaspora hori askotan legez kanpo egiten zela, eta, ondorioz, ez dela agertzen inongo estatistika datuetan.

1940

Igoera azpimarragarria gertatu zen garai honetan. Hala ere, igoera hori ez da gerra ostean edo gose garaian (1940-1950) gertatzen, baizik eta 1950etik 1970era, hau da, industrializazioa eta inmigrazioa direla medio, herriak biztanle asko jaso zituen garai honetan. Honi erantzunez, herriko etxebizitza eskaera asko hazi zen, eta, ondorioz, etxebizitza eraikin ugari egin ziren.

1970

Estabilizazio eta krisialdi garaia da. Abiapuntua, 1975etik hasitako industriaren krisialdia da. Horren ondorioz jendearen ohiturak aldatu egin ziren (jaiotzak jaitsi, ezkontzak atzeratu,...). Krisialdi horrek emigranteen etorrera ere oztopatu egin zuen, Bergarako migrazio saldoa negatiboa izateraino.

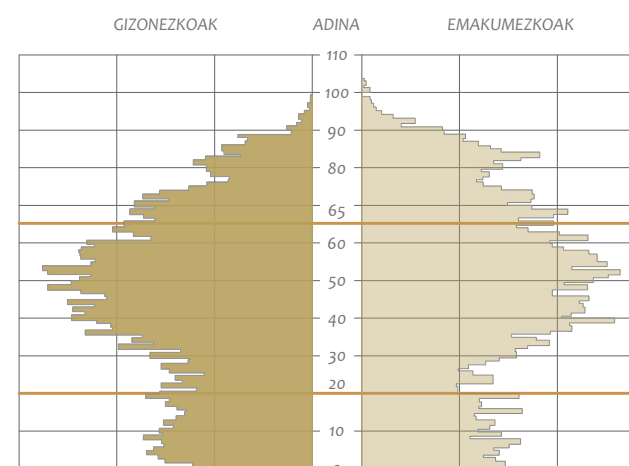
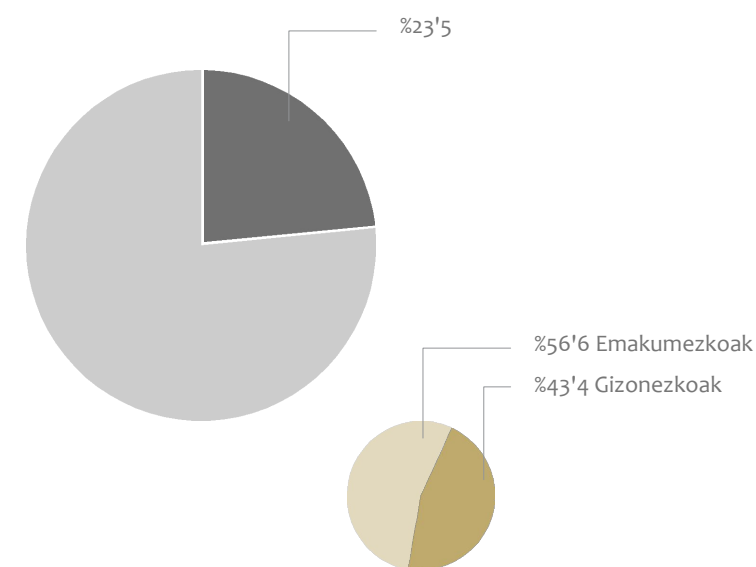
90eko hamarkadan zertxobait hazi bazen ere, 2000-2012 urte artean, modu apalean bada ere, biztanleria jeitsi egin zen berriro.

2012

Iturria: Bergarako Udala

Gaur egungo datuei erreparatuz, biztanleria berriz hazten ari dela dirudi. 2017ko erroldaren datuen arabera, 15.013 pertsona bizi dira Bergaran.

65 urtetik gorako pertsonek Bergarako biztanleriaren **%23'5** osatzen dute, 15.013 biztaletatik 3.497 pertsona izanik.



Bergarako demografiaren piramidea
Iturria: Eustat

1



2



3



4



5



6



KOKAPENA eta ARAZOAK_

Mizpirualde Egoitza

- Bere kokapena, eta, ondorioz, irisgarritasuna nekeza (malda handiko eremua).
- Kalearekiko erlazio eza, eta, ondorioz, bazterketa soziala.
- Programa nahasia eta ospitale egitura (garai batean eraikina amatasun ospitale izandakoa).
- Zaharren egoitza bezala 1987tik martxan dagoen arren, eraikina urte asko atzera eraiki zen.
- Inguruan zerbitzuen gabezia, herrigunetik hurbil baina isolaturik.



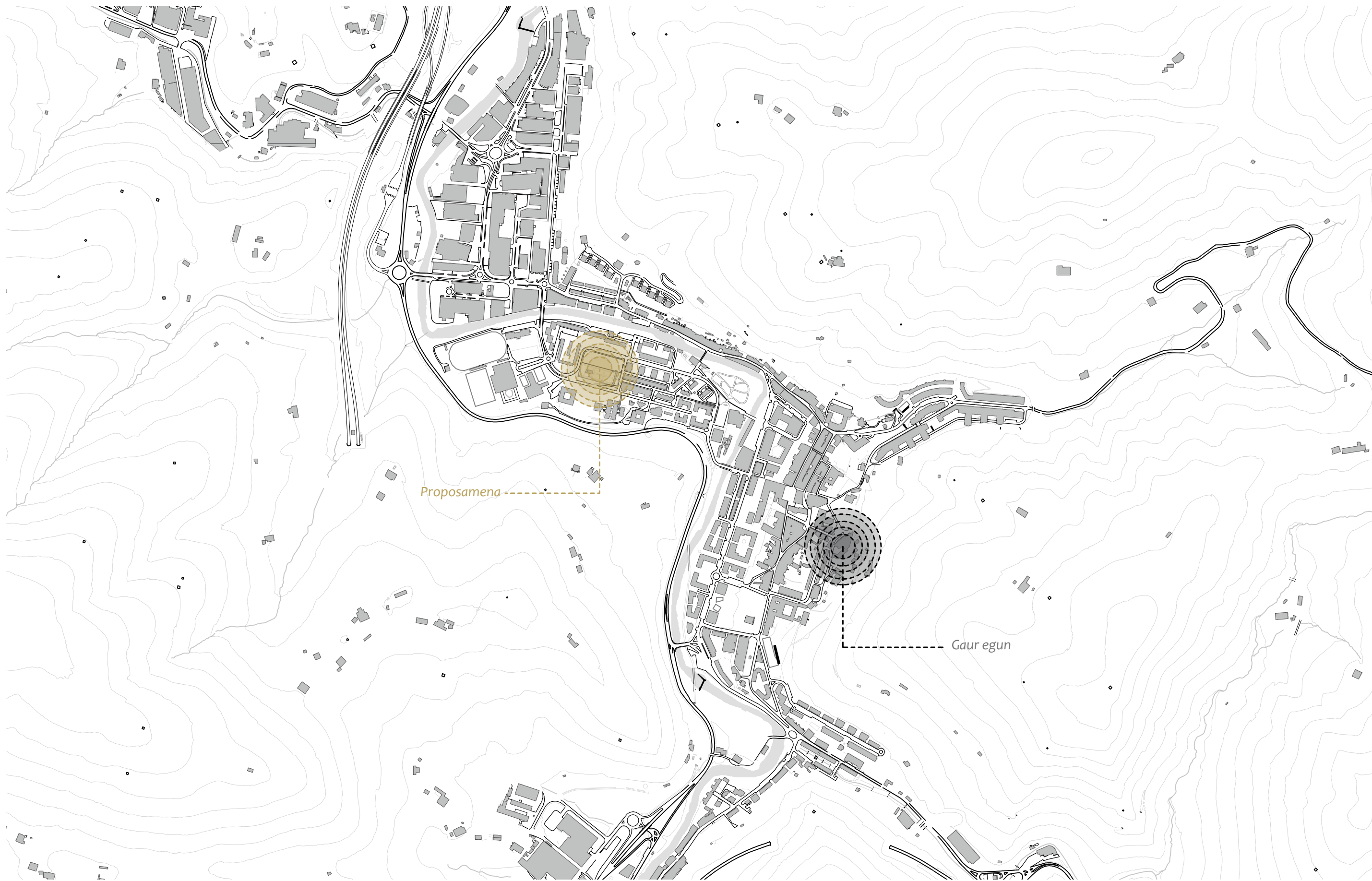


Egoitzaren kokapen berria Bergara iparraldean aurkitzen da, Boni Laskurain pasealekuan. Herriaren zentroa industriagunearekin lotzen duen ardatzean zehar aurkituko da, herriko hainbat ekipamendu kokatzen diren ardatzean, hain zuzen ere.

Ardatzaren albo batean kokatzen diren ekipamendu garrantzitsu hauek, egoitzaren kokapena estrategikoa izatea egiten dute, zerbitzu guzti hauek eskura izan eta egoitza bera horietako bat bilakatuz.

Esku-hartze eremua, gainera, herriaren erdigunetik 500 bat metrora kokatuko da, kalearekiko erlazio oso zuzen batekin, zentro-industriagune arteko trantsizioan eta eremu lasai batean.

Aipatu beharra dago, pasealeku guztia oinezkoena dela, eta bere zati bat bidegorriari dagokiola, zuhaitzez jositako 7m-ko zabaleradun pasealeku bat izanik.





Urtea: 1915
Iturria: GureGipuzkoa

SORRERA eta GARAPENA_

1268.urtean sortu zen Bergara *Villanueva de Vergara* izenarekin, Alfontso X.a Jakintsuak Hiri-gutuna eman ostean. Gipuzkoan hiribilduen sorrera XIII-XIV. mendeetako fenomeno da.

XVII.mendean zehar San Pedro eta Santa Marina elizak eraiki ziren.

XIX.mendean kanposantua eraiki zen Matxiategin, herritik aldentuta, eta mendearen bigarren erditik aurrera hasi zen herria industria modernoa ezartzeko prozesuan bete-betean sartzen.

Merkatariak lantegi berrietan inbertitzen hasi ziren eta burdinaren merkatuaren aldeko apustua egin zuen Bergarak (geroago metalaren transformazioaren alde), baita ehunaren sektorearen alde ere, probetxu eta errentagarritasun handiz gainera.

Ehungintzako zen hirian ezarri zen lehen industria, eta Gipuzkoako lehenetarikoa. Hain zuzen ere, honek eman zion bultzada garrantzitsua industrializazio prozesuaren lehen faseari.

Garai honetan, gainera, 1888an, trena iritsi zen herrira Durango-Zumarraga linearen barruan, ondoren desagertu zena.

Aurrerago, metalurgia industria nabarmendu zen herrian, XX.mendean *Cerrajera* eta Labe Garaiak zabaltzearekin bat.

1954



Antzinako elizbidearen marka nabarmentzen zen hiri trazaduran. Irizar eta Egin Mailea jauregitik hasi eta gaur egungo Irizar pasealekuari boulevard izaera emanez, Santa Marina elizara iritsi eta bertatik kanposanturainoko bide zuzena markatua zegoen. Aro garaikidean eraiki zen hilerria, herritik urrun.

1977



Herrian eratu zen industriaren eraginez, 60.hamarkadan etxebizitza eskaera nabarmen handitu zen. Herriaren eta lantegien arteko eremu hutsetan etxebizitzak eraiki zituzten. Hauekin batera, hainbat eskola eta beste zenbait ekipamendu ere.

1983



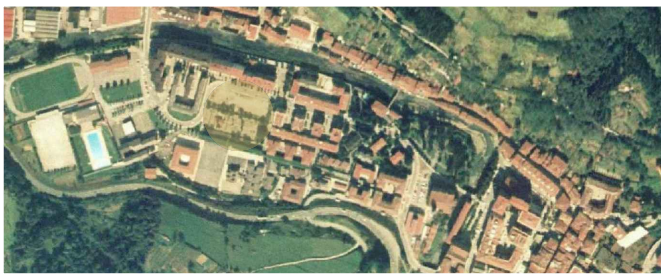
Kanposantu eremua herriaren trazaduran guztiz barneratzen da, herriaren erdialdearen parte izatera pasaz. Etxebizitza zein ekipamenduz inguratua gelditzen da, nahiz eta elizatik bertarainoko bide zuzenak markatua egoten jarraitzen duen.

2018



Gaur egun, zahartze tasa altua duen auzoa da. Industrializazio garaian bertan etxebizitza erosi zuten biztanle eredua berdintsua izan zen eta.

1998



Etxebizitza eraikinak eraikita eta industrializazioaren ondoriozko etxebizitza eskaera asetuta, zerbitzuei dagokienez etengabe hazten joan den auzoa da. Eskola publikoarentzako eraikinak eraiki ziren, baita futbol zelai eta igerilekuak edota anbulategia ere.

2005



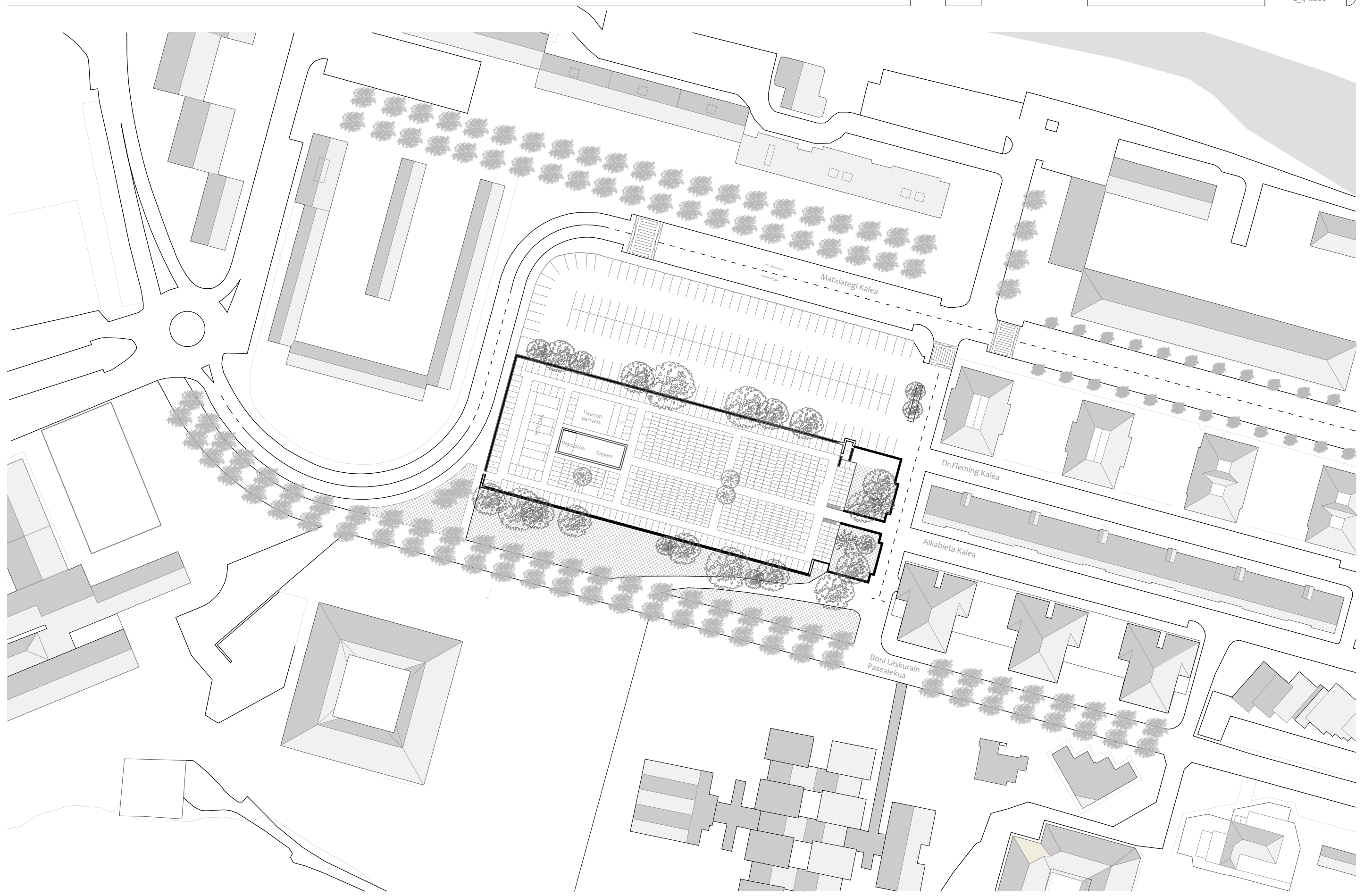
Herriak bere egoera eta trazadura mantentzen du, herriaren kanpoaldeak hazten doazen heinean. Hala ere, garai honetan biztanleriaren jeitsiera apal bat eman zenez, etxebizitza eskaera ez zen handia.

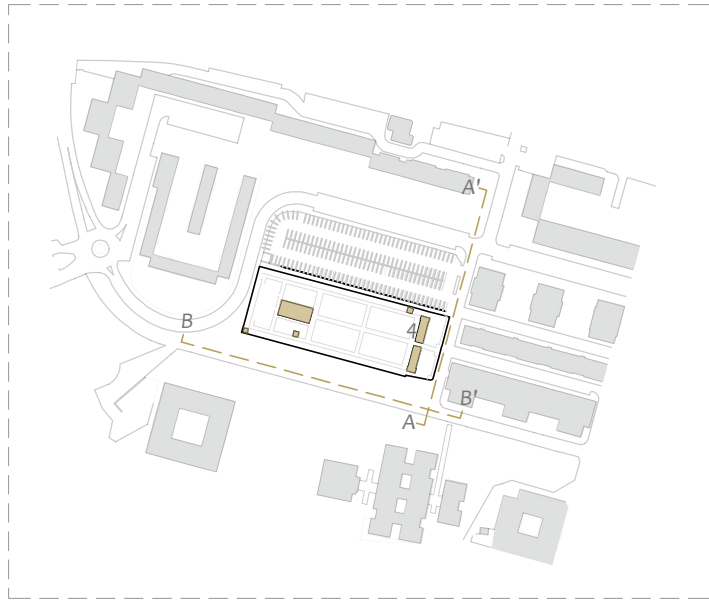
2010



Auzoan gehiago eraiki ez bazen ere, zeuden hainbat ekipamendu hobetu eta birgaitu ziren, hala nola, ipintza futbol zelaiaren berrikuntza edota igerileku eta polikiroldegia eraispina eta eraikuntza berria.

Iturria: GeoEuskadi





A-A' EBAKETA



B-B' EBAKETA



1



2



3



4



5



6



7



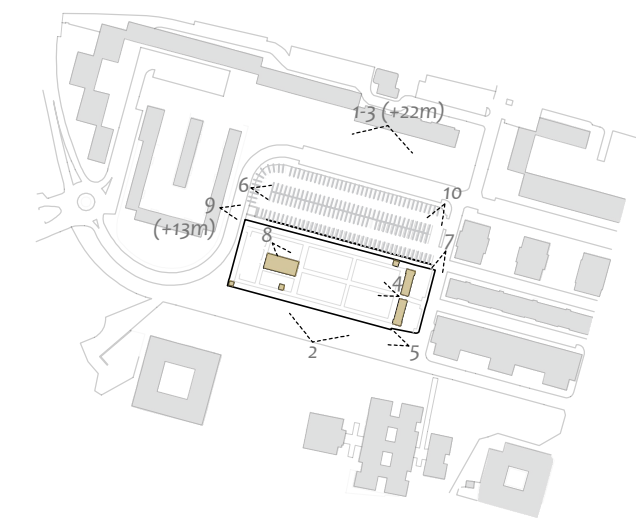
8



9



10

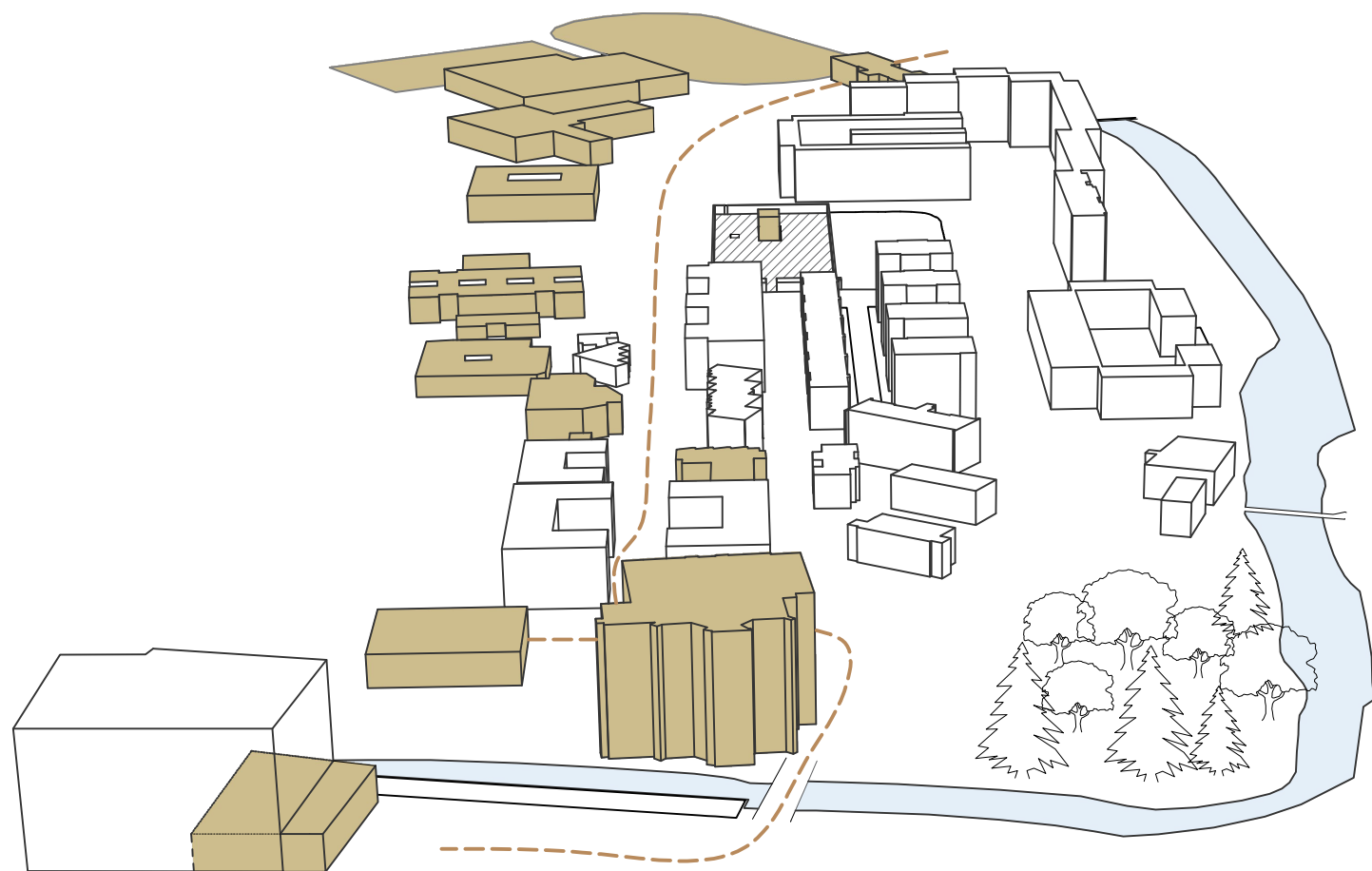




-  EGUNEKO ZENTRO BERRIA
-  Agorrosin POLIKIROLDEGIA
-  KANPOKO IGERILEKUAK
-  OSASUN ZENTROA
-  JUBILATUEN ETXEA
eta EGUNEKO ZENTROA

-  BEILATOKIA
-  MERKATUA
-  Santa Marina ELIZA
-  Usono PARKEA
-  UDAL PILOTALEKUA
-  KULTUR ETXEA eta LIBURUTEGIA
-  Seminarixua ARETOA
-  San Pedro ELIZA
-  Mizpirualde ZAHARREN EGOITZA

Esku-hartze eremua



KOKAPEN ESTRATEGIKOA

Proposamenaren tokia estrategiko bezala definitu daiteke inguruan dituen ekipamendu anitzen presentziagatik. Udal pilotalekutik hasi eta ardatz ia zuzen baten baitan kokatzen dira herriko hainbat ekipamendu nagusi, horietako asko adineko pertsoneri zuzenduak. Beste hainbat, ordea, eskola ekipamenduak dira. Horri probetxua ateraz, proiektuan hauekin harremana ere landuko da, belaunaldi arteko guneen ezarpenarekin.

Gainera, ardatz honen izaera naturala eta autorik gabekoa izatean, inguru lasai eta atsegin baten kokatuko da zaintza zentro berri hau.



Agorrosin FUTBOL ZELAIA



Agorrosin POLIKIROLDEGIA



San Martin Agirre HERRI ESKOLA



Ibaiondo Zentroa (ASPACE)



Lokatza ZIKLISMO ESKOLA



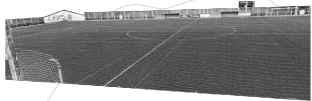
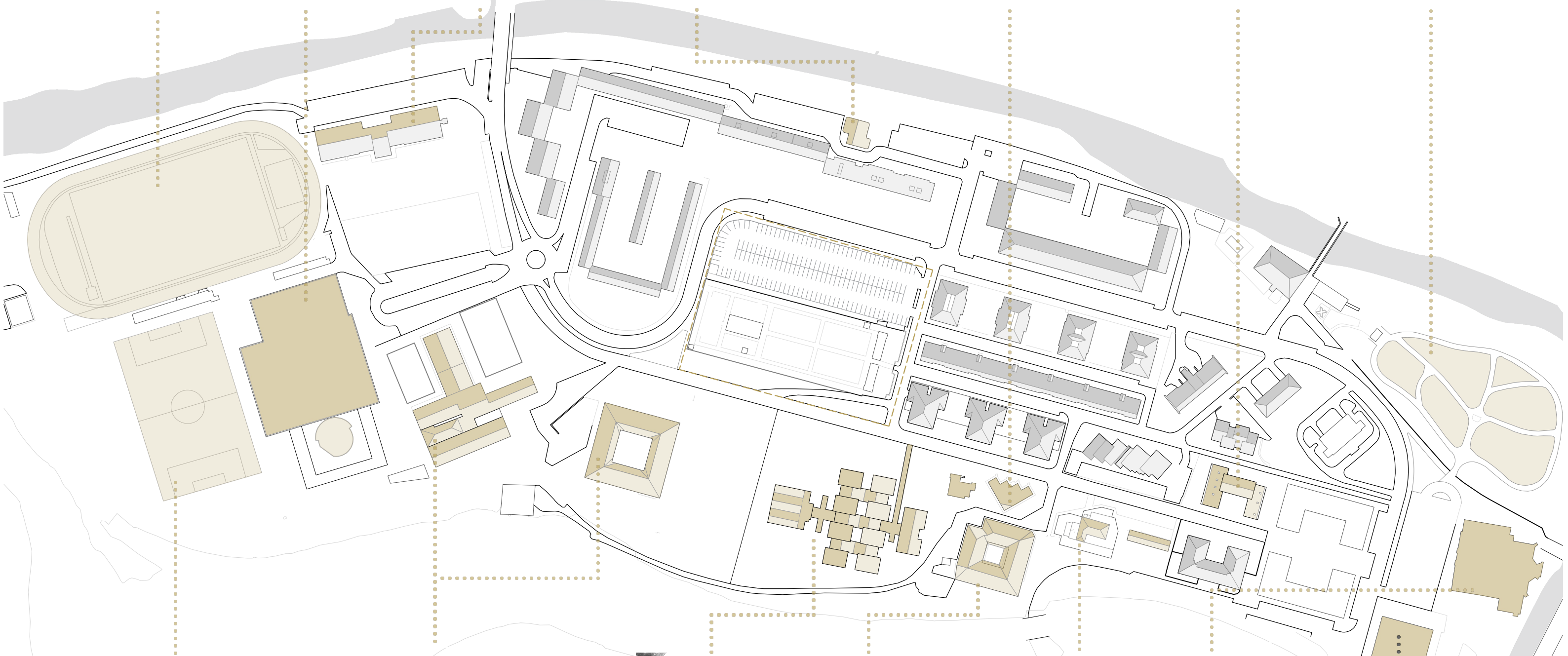
Arans-Gi GOR-MUTUEN ELKARTEA



APAIZ-ETXEA



Usondo PARKEA



Ipintza FUTBOL ZELAIA



Ipintza INSTITUTUAK



San Martin Agirre HAURRESKOLA



OSASUN ZENTROA



JUBILATUEN ETXEA eta EGUNEKO ZENTROA



Santa Marina ELIZA



MERKATUA

EKIPAMENDUEN ARDATZA

J. NORMATIVA URBANISTICA PORMENORIZADA

Estructura urbana: Se consolida la estructura urbana existente.

Zonificación pormenorizada: Se mantiene la zonificación actual. Se consolida el uso actual de los terrenos ocupados por el Cementerio.

Condiciones de parcelación: Se mantiene la parcelación existente en la actualidad.

Aprovechamiento edificatorio: Los edificios existentes se consolidan con los usos, condiciones de volumen e intensidades actuales. Se podrán realizar en los mismos obras de mejora de las condiciones de habitabilidad, seguridad, higiénicas y estéticas, de acuerdo con lo que señalan las Ordenanzas del presente Plan General.

Número viviendas: Se consolidan las viviendas existentes en la actualidad.

Condiciones de uso: El uso característico será el residencial que se concreta en el uso de vivienda. Se regulará por lo dispuesto en el Régimen de Usos para las zonas residenciales, y en las Condiciones de Uso de la Edificación de las Ordenanzas.

c) **Cementerio:** Las Normas Subsidiarias vigentes delimitan una reserva de suelo de 27.040 metros cuadrados para la construcción del nuevo Cementerio.

Como se expone en la Memoria del Plan General, con el cambio en el sistema de enterramientos, no se precisa la construcción de un nuevo cementerio, por lo no se mantiene la reserva prevista en las Normas Subsidiarias.

Indarreko Arau Subsidiarioek hilerri berri bat eraikitzeko 27.040 m²-ko lur-erreserba ezartzen dute San Joxepe auzoan. Exekuzio-proiektua idatzi bazen ere, eraikitze-lanak ez dira inoiz hasi.

2009an onartu zen Plan Orokorrak, ordea, lurperatzeen ohitura aldaketa zela eta, Arau Subsidiarioetan jasotzen zen lur-erreserba hori alde batera utziko dela dio. Izan ere, gaur egun, lurperatze baino errausketa gehiago ematen dira eta ez dago kanposanturako leku demanda handirik. Horren ordez, gaur egungo hilerriaren mantentze lanak egingo zirela azaltzen du, hurrengo 8 urtetarako (plana 2009an idatzi zenez, 2017rarteko epeari dagokio data horrek).

Egungo egoeraren mantentze horretan kanposantua beraz aparte, bertako autopsia gela, kapera eta aparkalekuak ere hartuko dira kontutan.

Ondarearen babesari dagokionez, hilerri barruan aurkitzen den kaperak B-5 babes maila du, hau da, Udal Mailako Babesa duten Hondasun Higiezin bezala kontsideratzen da.

Aurrerago azalduko den bezala, babes elementu hau errespetatu eta proiektuan integratuko da.

GAUR EGUNGO PLANA



Proposamena aurrera eramateko, beraz, HAPO-aren berrikuspena eta aldaketa puntual bat gauzatu beharko da.

Gaur egungo planean (2009.urtean idatzia), momentuko etxebizitza eskaera handia zela eta, hilerriaren eremua, A-38 sektorea, Bizitegi bezala kalifikatua dago. Izan ere, horren aldaketarako eta proposamena bertara egokitzeko, lurzoruaren desklasifikazio bat gauzatu beharko litzateke, eta, ondoren, BIZITEGI erabileratik LAGUNTZA EKIPAMENDU erabilerara ordezkatu.

PROPOSAMENA



LURZORU URBANIZAGARRI ETA URBANIZAEZINETAKO KALIFIKAZIOA
CALIFICACION DE SUELO URBANO Y URBANIZABLE

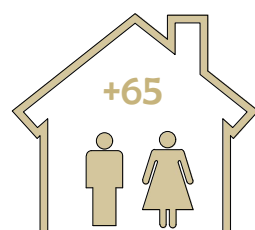
	BIZITEGIA RESIDENCIAL
	INDUSTRIALA INDUSTRIAL
	LAGUNTZA EKIPAMENDUA EQUIPAMIENTO ASISTENCIAL
	KIROI EKIPAMENDUA EQUIPAMIENTO DEPORTIVO
	ESKOLA EKIPAMENDUA EQUIPAMIENTO ESCOLAR
	PARKE URBANO ETA GUNE BERDEETAKO SISTEMA OROKORRA SISTEMA GENERAL DE PARQUES URBANOS Y ZONAS VERDES
	PLANEAMENDU-AREA EDO SEKTOREAREN MUGA LIMITE AREA PLANEAMIENTO O SECTOR
	HIRIGINTZAKO IHARDUERA-UNITATEAREN MUGA LIMITE UNIDAD ACTUACION URBANISTICA
AIU 12	AREA ETA SEKTOREEN IZENDAPENA DESIGNACION DE AREAS Y SECTORES
UE26-4	JARDUKETA UNITATEAREN MUGA LIMITE UNIDAD EJECUCION



Iturria: HAPO Bergara

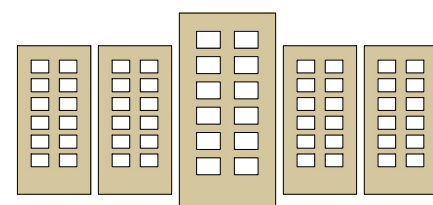
1. TUTORETZAPEKO ETXEBIZITZAK_

Hainbat zerbitzu eskaintzen dituzten apartamentuei deritze, 65 urtetik gorako pertsonentzat zuzenduak.



2. MAKRO ERRESIDENTZIAK_

Normalean erakunde publikoen esku egoten dira eta 200 plaza baino gehiago izaten dituzte (ospitale itxurakoak).



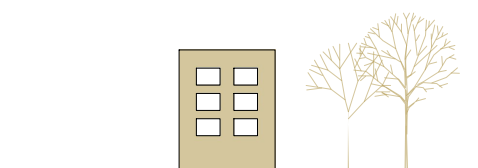
3. MINI ERRESIDENTZIAK_

Erakunde publiko edo pribatuen esku egon daitezke eta 20-40 plaza artean izaten dituzte (etxe itxurakoak).



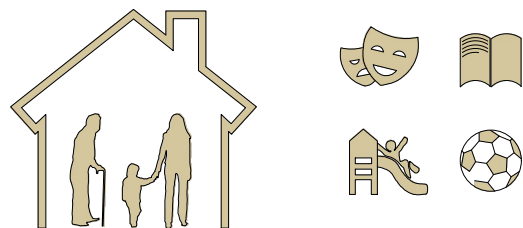
4. TARTEKO ERRESIDENTZIAK_

Erakunde publiko edo pribatuen esku egon daitezke eta 50 plaza ingurukoak izaten dira.



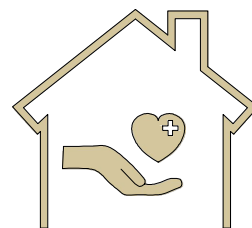
5. BELAUNALDIARTEKO GUNEAK_

Belaunaldi ezberdinetako pertsonak zerbitzu eta programa ezberdinak partekatzen dituzten guneak.



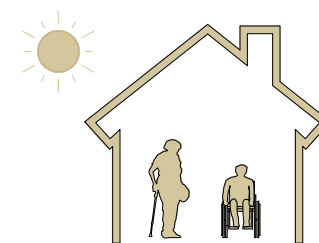
6. ETXEZ-ETXEKO ZAINZA ZERBITZUA_

Etxebizitza pribatuetan bizi diren adineko pertsonak bertan atenditzen dituzten zerbitzuak.



7. EGUNEKO ZENTROAK_

Dependentzia egoeran dauden pertsonentzako zaintza zerbitzua eskaintzen dute egunean zehar.



Gaur egungo gizarteari guztiz egokitzen den zerbitzurik existitzen ez den arren, asko dira arlo honetan aurki daitezken baliabideak. Hauek, gizartearen ongizatea bermatzeko sortzen joan dira denboran zehar, eta, gaur egun zerbitzu berri eta eraginkor asko dauden arren, etorkizun hurbilean aldatzen joan daitekeen gaia da. Arlo hau, izan ere, etengabe bizirik dirauen arloa da. Proiektu honetan, ohiko egoitzen kontzeptua berrikusi eta alternatiba bat proposatuko da.

1985_

"Centros de convivencia destinados a servir de **vivienda permanente** y común, en los que se presta una **asistencia integral y continuada** a quienes no pudieran satisfacer estas necesidades por otros medios. "

1992_

"Centros que ofrecen **atención integral y vivienda permanente** a personas con mas de 60 años."

1993_

"Centros que ofrecen **atención integral y vivienda permanente** a personas mayores de 60 años que, por su problemática familiar, social, o económica - o por ambas- no pueden ser atendidas en sus propios domicilios y necesitan de estos servicios."

2005_

"Centro gerontológico abierto de desarrollo personal y **atención socio-sanitaria** multiprofesional en el que **viven temporal o permanentemente** personas mayores con algún grado de dependencia."

Idea komuna_

Se conciben como centros en los que lo esencial es servir de residencia "permanente".

Urteetan zehar IMSERSOak zaharren egoitzen inguruan jarritako definizioen artean, definizio laburrenetik zabalagotarainokoak aurki ditzazkegu. Hala ere, beraien arteko ideia komuna mantendu egiten da une oro.

1995ean egoitzen definizio berri bat azalera eman zen, ondoren, 2005.urtean, *LIBRO BLANCO DE LA DEPENDENCIA*-n jaso zena. Orduetik mantentzen da gaur egun erabiltzen dena, egoitza iraunkorra edo aldi baterakoa eskeintzen duen edozein zerbitzurenzat balio duena.

Definizio honetatik atera ditzazkegun ideia nagusiak ondorengoak dira:

1. Zentro gerontologiko "irekia".
2. Bizi garapen eta garapen pertsonalerako tokia.
3. Gizarte eta osasun arreta.
4. Arreta multiprofesional osoa eta esku-hartzeko programa orokorrean integratua.
5. Aldi baterako estantziak edo estantzia iraunkorrak.
6. Dependentsia mailaren bat duen adineko pertsonentzat zuzendua.

Behar fisiologiko eta psikikoak

Segurtasun beharrak

Afektu eta identifikazio behar sozialak

Autoestimua

Autoerrealizazioa

MASLOW-en piramidea



Elikadura, loa, janzteia, berotasuna...



Seguru sentitzeko beharra, behar ekonomikoa, etxebizitza, bakea eta txukuntasuna...



Garapen afektiboa, onarpena, intimitatea, sozializatzea...



Onarpena, konfidantza, errespetua, arrakasta...



Sormena, moralitatea, berezkotasuna, arazoei aurre agitea...

Egoiliarrek behar anitz izango dituzte egoitzan bizi diren bitartean, eta, beste batzuen artean, arkitektura izango da horiek asetzeko tresnetako bat. Ezaguna den Maslow-en piramidean oinarrituta, behar horiek asetzeaz enkargatuko da egoitzaren egituraketa. Kontutan izan behar da, gainera, erabiltzaile bakoitza ezberdina dela, eta, beraz, behar pertsonalatuak ere asetu beharko direla. Izan ere, egoitzen irudia ez dago ongi ikusia gizarte helduaren artean eta egoitzei alternatiba bilatzeko bide hontan puntu garrantzitsu bat izango da hau.



Aurretik aipatutako beharren piramidea asetzeko, egoitzek programa finko edo flexible bat izango dute, non, bertako erabiltzaile zein familiarteko edota langileentzat erosoak diren espazioak sortuko diren.

Egoitzen egituraketa ezberdina izan badaiteke ere, hura osatzen duten erabilerak finkoak izango dira, nahiz eta batzuetan gutxieneko zerbitzu hauetaz gain, zerbitzu eta erabilera gehiago ere jasotzen dituzten, beti ere, erabilera bateragarriak izanik.

Zerbitzu guzti hauek, osotasunean eta hainbat modutan egituratu ahal izanik, osatuko dute, beraz, egoitza.

GUTXIENeko BALDINTZA OROKORRAK

- 1- Espazioaren erabileran eta pertzepzioan eragiten duten zahartzaroaren berezko faktoreak kontutan hartzea.
- 2- Irisgarritasun legearen eta zentro soziosanitario eta ospitalarioen araudiaren betetzea.
- 3- Sormena, arkitektura gerontologikoa gizatiartzeko.

KONTUTAN HARTUZ...



IRISGARRITASUNA (mugikortasuna, komunikazioa, erabiltzaileekiko ulermena, erabilera....)
SEGURTASUNA
GIRO ETXETIAR eta GERTUKOA
PERTSONALIZAZIOA



LANDUZ...

LORPENAK

Autonomia fisikoa bultzatzea
Segurtasun psikikoa areagotzea
Intimitatea errespetatzea
Harreman sozialak bultzatzea
Langileen lana erraztea

Zentro asistentzial bezala, egoitza geriatrikoek ezaugarri arkitektoniko zein ekipamenduen inguruko hainbat arau eta betebeharrak izango dituzte. Aitzitik, bere helburuak betetzeko, giro lagungarri batez horniturik egongo dira, izan ere, giro honek egoiliarren garapen eta jokabidean eragin zuzena izango du. Giro hau erabiltzaileen inguruan gertatuko diren egoera guztien ondorio izango da beraz.

Urteak pasa ahala, gizartea gero eta heldu zaharragoz osatua egongo dela esaten da, eta horri aurre egiteko, espazio guztiak inklusiboki diseinatu beharko liratekeela uste da.

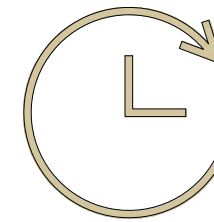
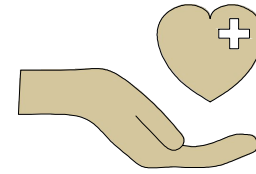
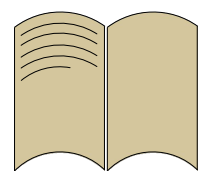
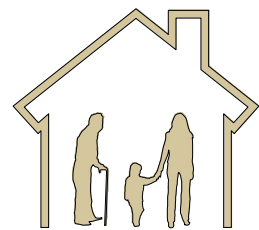
Munduan eman den gorakada honi aurre eginez hazi da arkitektura geriatrikoa, adin tarte honetako pertsonen ongizatea bermatu eta hauei egokitzen diren espazioak sortuz eta berregituratuz. Beraz, arkitektura geriatrikoa fenomeno demografiko honen erantzuna dela esan daiteke.

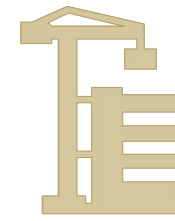
Arkitektura mota hau diseinatzeko hainbat aspektu dira kontutan izan beharrekoak, izan ere, pertsona talde bakoitzaren beharrik ezberdinak izatean, eraikin bakoitzaren eskakizuna ezberdina izango da eta. Gainera, arkitekturaren bidez egoitza idealen kontzeptura ahalik eta gehien hurbiltzea da helburua.

Kasu honetan, adineko pertsonen bizi kalitatea hobetzeko, ondoan azaltzen dira gerontologiaren arabera kontutan hartu beharko liratekeen gutxieneko baldintza orokorrak.

EGOITZA IDEALARENTZAKO OINARRIZKO EZAUGARRIAK_

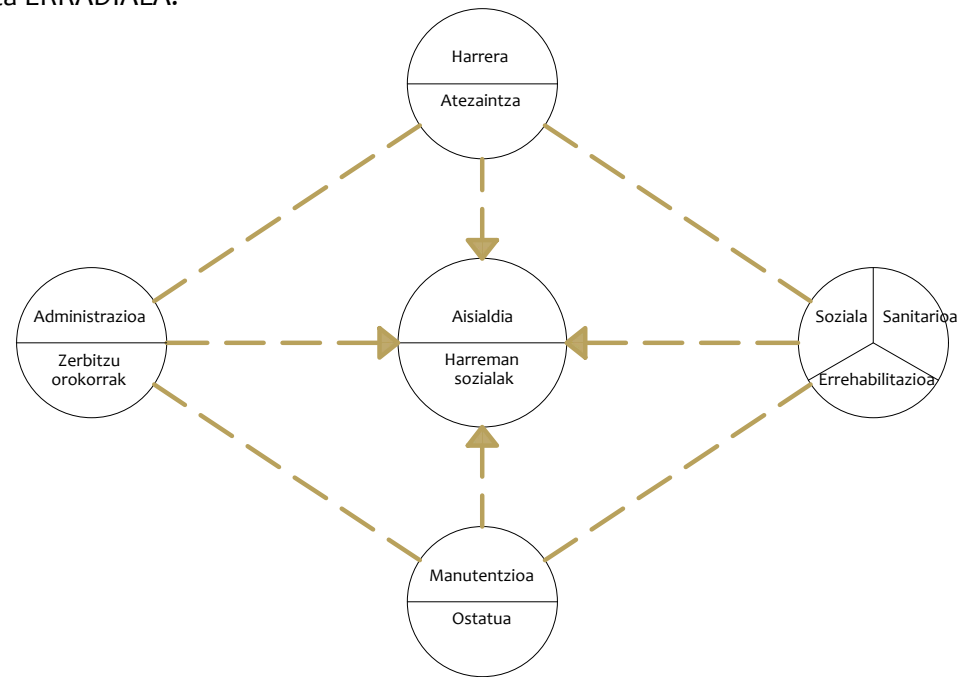
- Kokapenaren garrantzia.
- Pribatasuna bermatzen duten espazio pertsonalizatuen aukera eta hauek apaintzeko eskubidea (bakarkako logelak).
- Logelak talde txikietan elkartzea. Hauek espazio komun bat izatea.
- Ordutegien malgutasuna.
- Bisita ordutegien zabaltzea eta hauentzako espazio pribatuak izatea.
- Plaza bakoitzaren prezio onargarria.
- Espazio egoki eta etxe/familia girokoa.
- Aisialdi eskaintza zabala izatea: kultura, entretenimendua...
- Langileengandik jasotako arreta eta laguntza egokia.



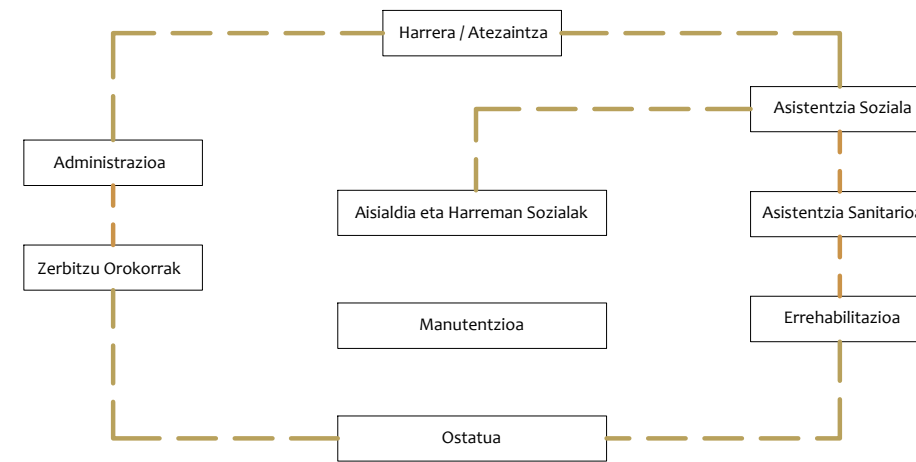


- Zoladura lauak ezarriko dira, erorketak eta estropezuak ekiditeko.
- Igogailuak ezinbestekoak izango dira. Hauek, gainera, esku-ohe bat sartzeko bezain besteko luzera izango dute, baita gurpildun aulkiak pertsonen laguntzaz sartzeko bezain beste zabalera ere.
- Pasilo eta ateak gurpildun aulkiak sartzeko zabalera nahikoa izan beharko dute.
- Sukalde eta komunetan gurpildun aulkian desplazatzeko aukera egon beharko da.
- Kolorearen garrantzia: ikusgaitasuna eta aldar-tean eragina izango dute.
- Eraikin berriak dentsitate baxuan eraikiko dira, 3 solairu baino gehiagoko eraikinak sahiestuz.
- Pasilo luzeak ekidingo dira, gelak multzoka elkartuz eta hauentzako espazio komunak sortuz.
- Erabilera finko eta gutxieneko zerbitzu batzuk izango ditu, modu ezberdinetan antolatu ahal izango direnak. (Jarraian, egoitzen egituraketarako hainbat modu)

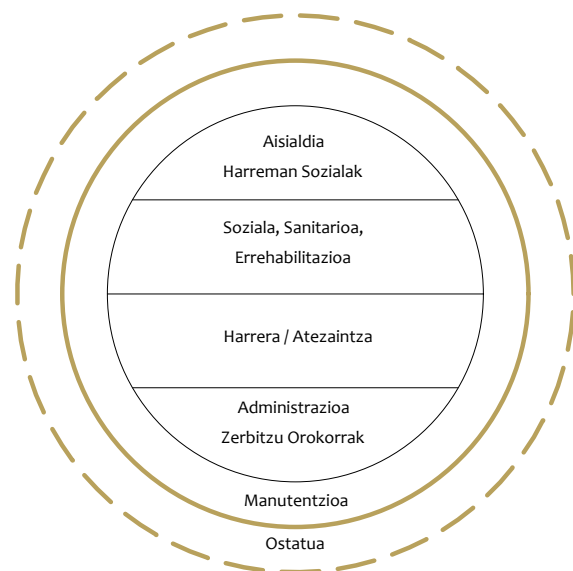
Antolaketa ERRADIALA.



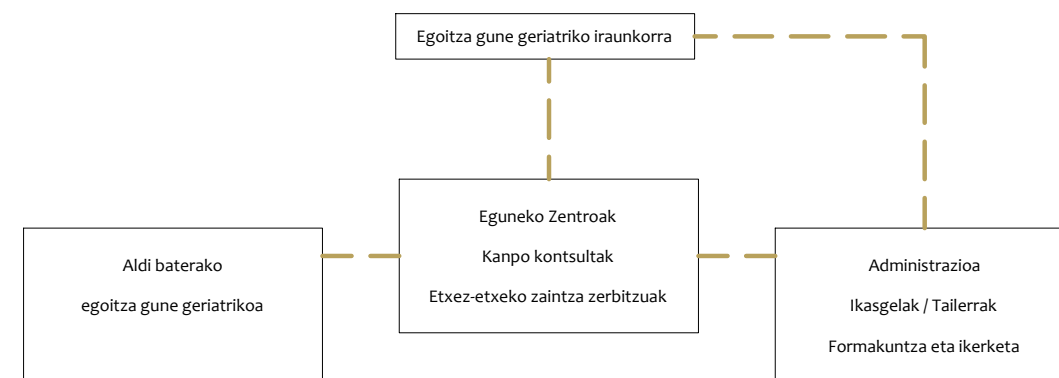
Antolaketa PIRAMIDALA. FUNTZIOEN BEREIZKETA.

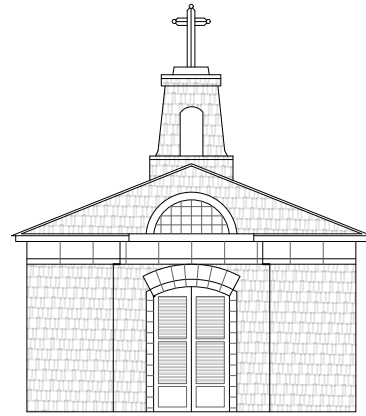


Antolaketa ZENTROKIDEA. AGLUTINAZIO FUNTZIONALA.



AREA GERONTOLOGIKOA. GUNE eta INTERRELAZIOEN ELKARTZEA.



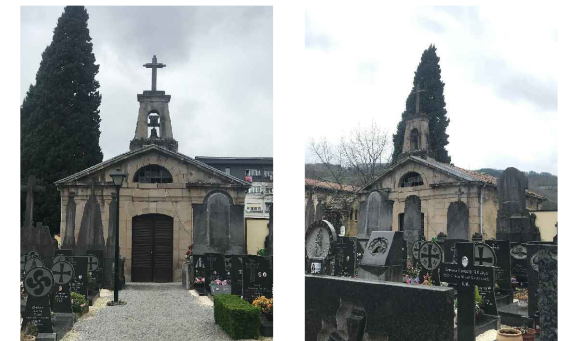
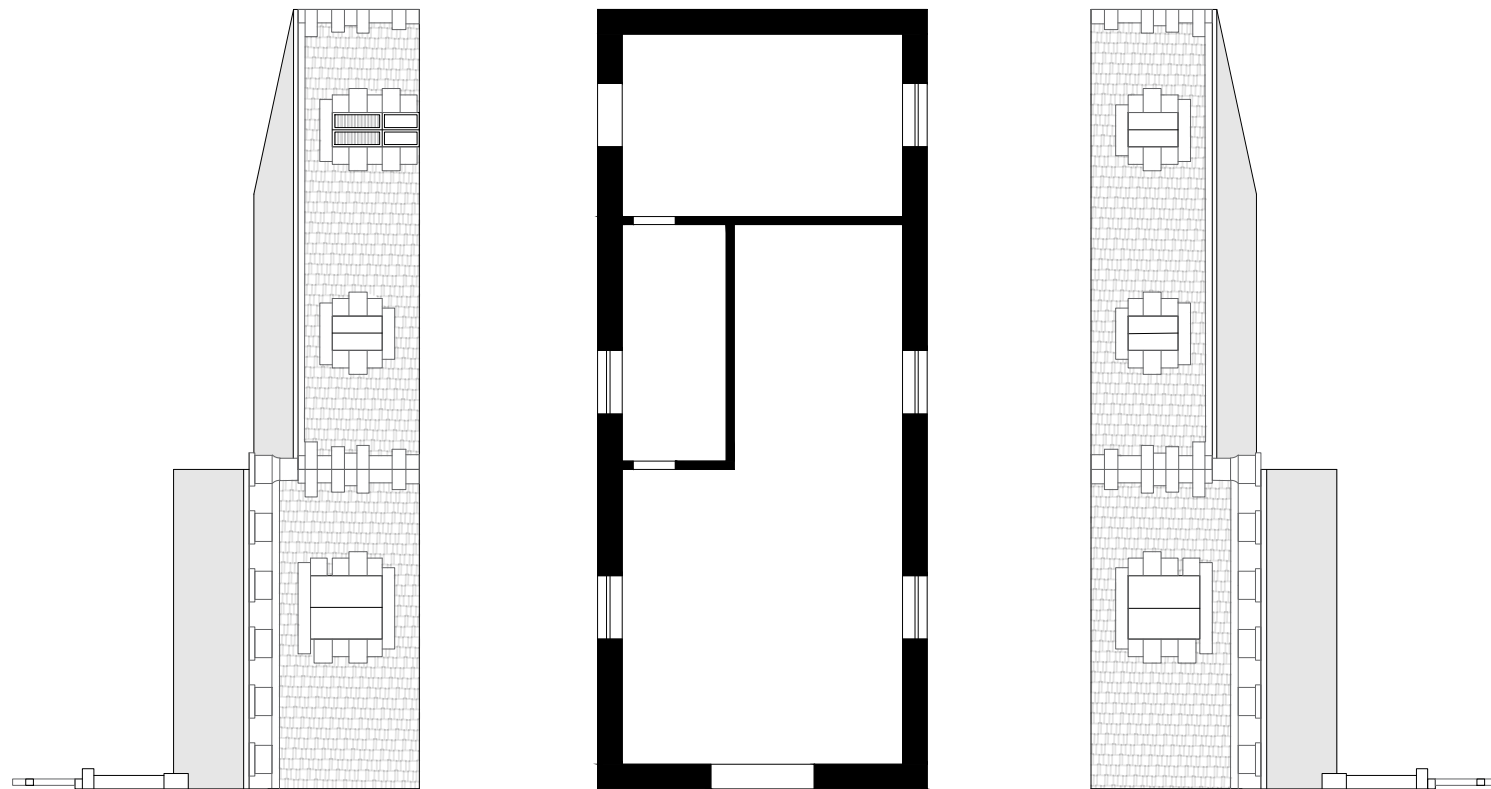


Larreza de Aguirre Kapera_

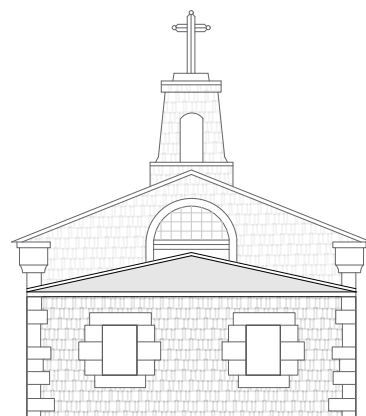
Hilerriaren eremuaren barruan Larreza de Aguirre kapera aurki dezakegu, XIX.mendean eraikia, BA-5 mailaren barruan katalogatua dagoena. Katalogazio hau **Udal Mailako Babesa duten Hondasun Higiezin** bezala kontsideratzen da.

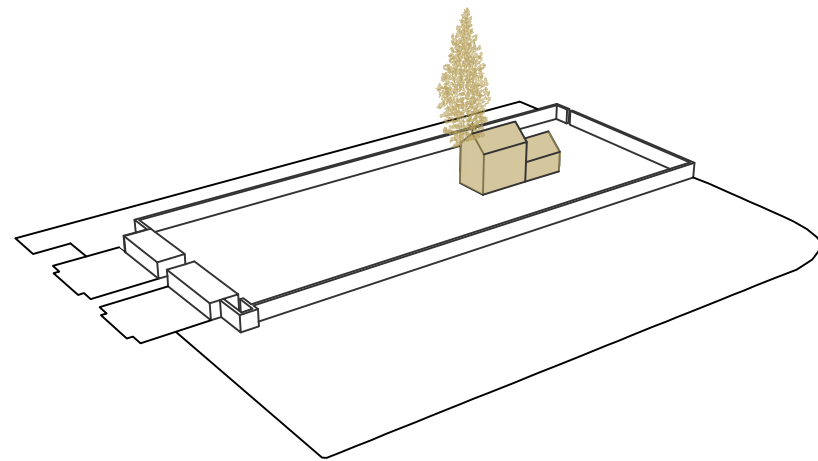
BA-5 mailako ondasun edo elementuetan egingo diren jarduketek honakoak errespetatu beharko dituzte: horien bolumentria, kanpoaldeko itxura eta oinarrizko banaketa —tipologikoa nahiz egiturazkoa—, egituraren berezko materiala mantenduz, eta Sendotzeko eta/edo Zaindu eta Apaintzeko jarduketa-kategoriak erreferentziazat hartuta, 317/2002 Dekretuari jarraituz.

Hau horrela izanda, kapera proiektuan barneratuko da, bere parte izanez.

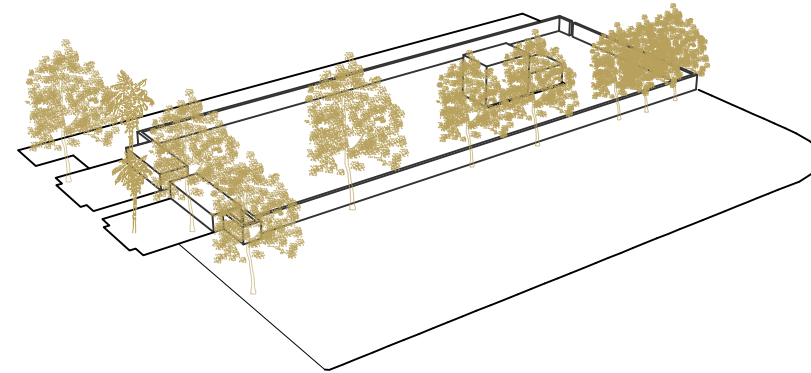


Iturria: Nire argazkiak

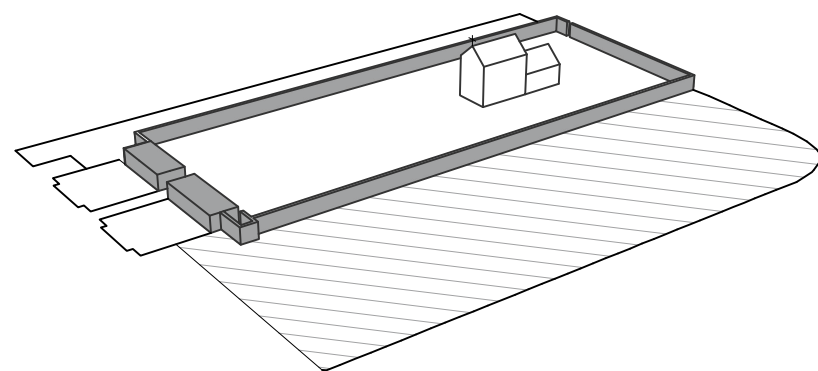




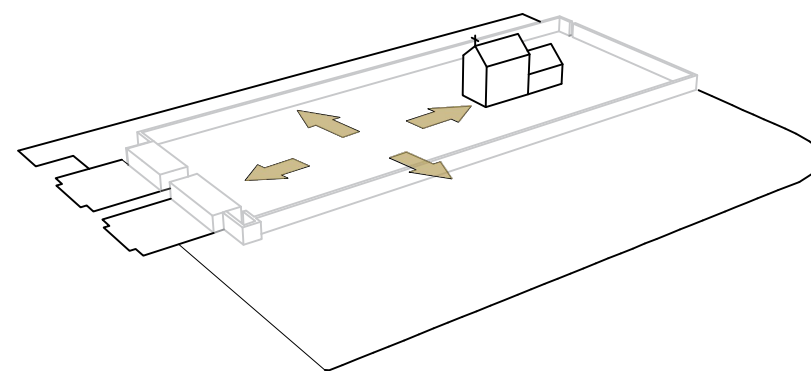
Larreza de Aguirre kaperaren mantentzea



Hilerrri kanpoko zuhaitzen mantentzea



Kanposantuko eraistea
eta
aparkalekuaren okupatzea

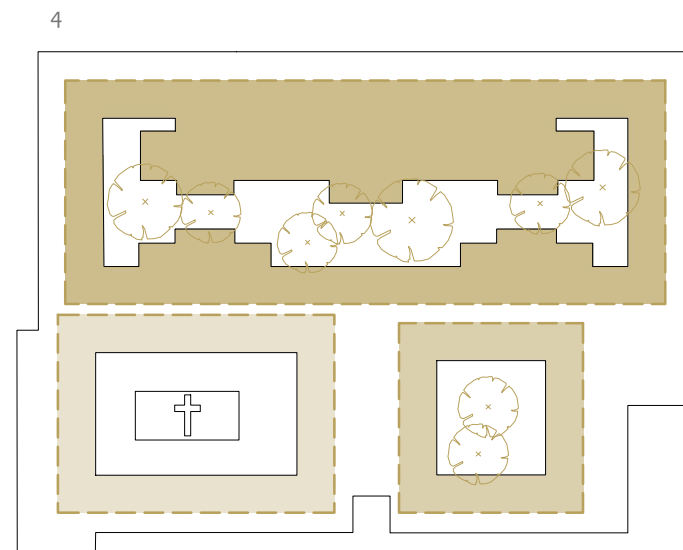
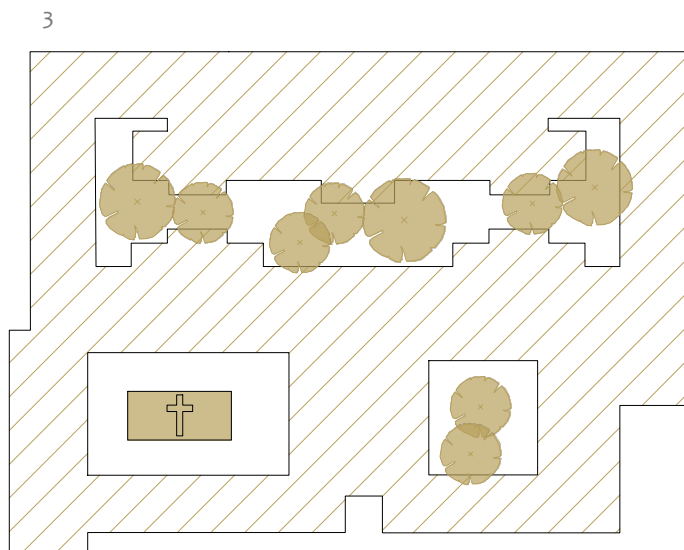
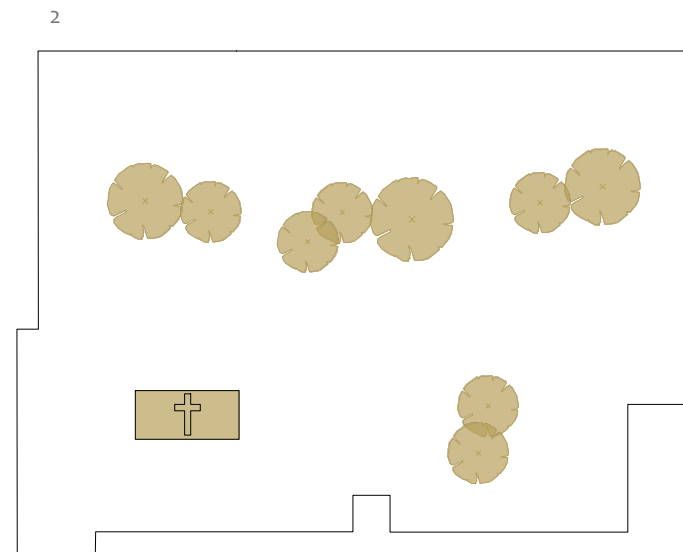
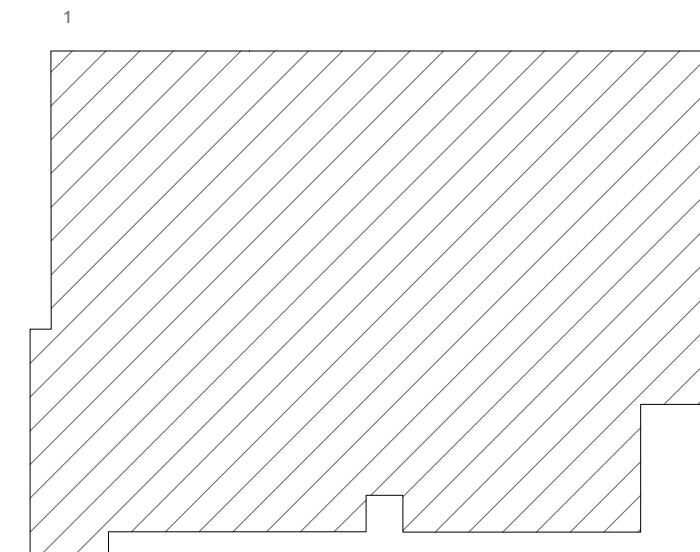


Horizontalean hedatzea; orube osoaren betetzea

Esan bezala, ondarea proiektuan integratuz, kapera mantentzea erabaki da, eraikinaren egituraketa bere inguruan osatuz eta aldi berean, honen barrualdean erabilera anitzeko espazio bat sortuz. Kapera izaera guztiz ezabatu gabe, espazio multifuntzional bat proposatuko da.





Bestalde, hilerri kanpoan aurki ditzazkegun ezki eta haritzak, beraien tamaina nabarmena dela eta, proiektuaren bigarren estrategia bezala hartuko dira. Hauek ere mantendu eta proiektuan integratuz, egoitzaren zenbait espazioei izaera naturala ematea bilatuko da, kalearekin harreman zuzen bat lortzearekin batera.

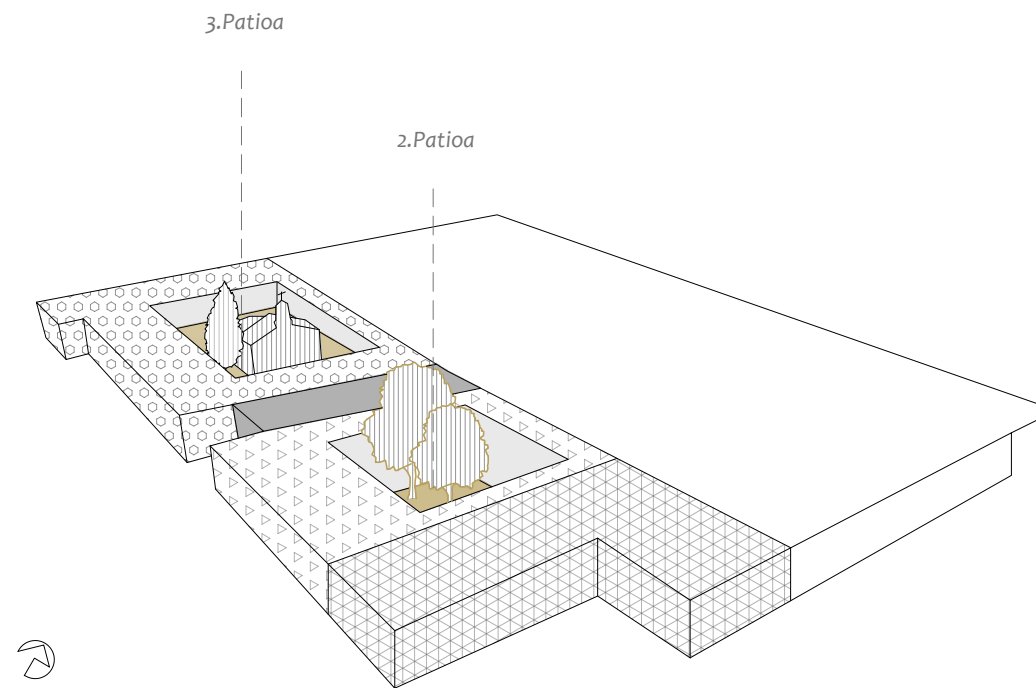
Gaur egungo hilerriaren elementu nagusiari, inguratzen duen hormari, dagokienez, hau eraistea erabaki da. Modu horretara, orubeak alboan aurkitzen den aparkalekuarekin bat egingo du eta proiektua horizontalean garatu ahal izango da, hilerria zein aparkalekuaren azalera osoa hartuz.

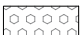





1. Proiektuaren hastapen nagusi bezala, eta horizontalean hedatzearen nahiari jarraiki, orube osoaren betetzeaz hasiko da lehen estrategia.
2. Aipatutako elementu natural zein ondare elementuak, baina, proiektuan integratuko dira, eta, horretarako, beraien kokapenean betetako orubearen zatia hustuko da, hauek mantenduz.
3. Horrela, elementu hauek proiektuan barneratu eta protagonismoa hartuz, beraien inguruan egituratuko dira egoitzaren erabilera guztiak.
4. Patio bakoitzak izaera ezberdin bat izango du eta horren arabera antolatuko dira egoitzako pribatutasun maila ezberdina duten espazioak, hiru patio izanik, hiru pribatutasun maila ezberdinez. Pribatua, publikoa, eta semi-publikoa.



-  Komunikazio nukleoa
-  Logela behe eta lehen solairuan
-  Logelak behe solairuan, negutegiak lehen solairuan
-  Jangela eta espazio komunak

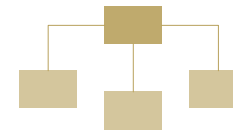


-  Gune publikoa
-  Administrazio gunea
-  Gune intergenerazionala (tailer gunea)
-  Sarrera nagusia

Aipatutako elementuen mantentzean, hiru patioen sorrera gauzatzen da, patio hauen inguruan eraikin osoa egituratuz. Honekin, gainera, patio bakoitzari izaera ezberdin bat eman eta pribatutasun maila zein eraikinaren banaketa ezberdintzea lortuko da.

Patio hauen izaera hiru motatan banatuko da, pribatutasun maila eta hauen erabileraren arabera.

1. **Pribatua**, egoitzako gainerako erabiltzaileekin soilik partekatutako espazioa. Logela bakoitzak bertara irteera izango du, terrazaz eta berdegunez osatua egongo da.
2. **Semi-pribatua**, administrazioa eta harrera gunea zein familien arreta hartzen duen patioari dagokio. Hau, sotoko erabilerak argiztatzeko, soto solairuraino jeitsiki da.
3. **Publikoa**, kapera, hau aurkitzen den patioa eta kafetegia. Herriko edonork erabili ahal izango dituen erabilerak aurkitzen dira bertan. Erabilera hauek egoiliarrekin konpartituko dituzte.

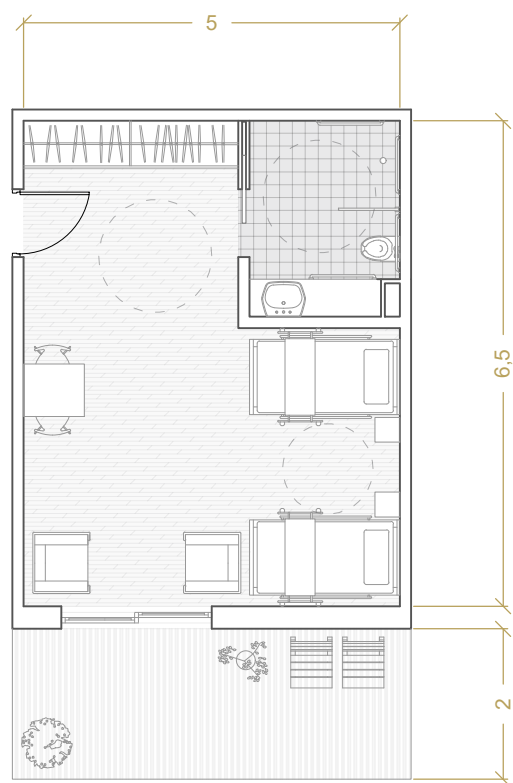


Egoitzaren antolakuntza era horizontalean garatuko da eta hiru solairu baino gehiagodun eraikuntzak sahiestuko dira, garapena giza eskalan eman dadin bai eta espazioa auzo edo herri modura ulertzeko ere. Honekin, erabiltzaileak era libre batean mugitzea lortu nahi da, bai egoitza barruan eta baita honek eskaintzen dituen kanpo espazio zein inguruetan ere.

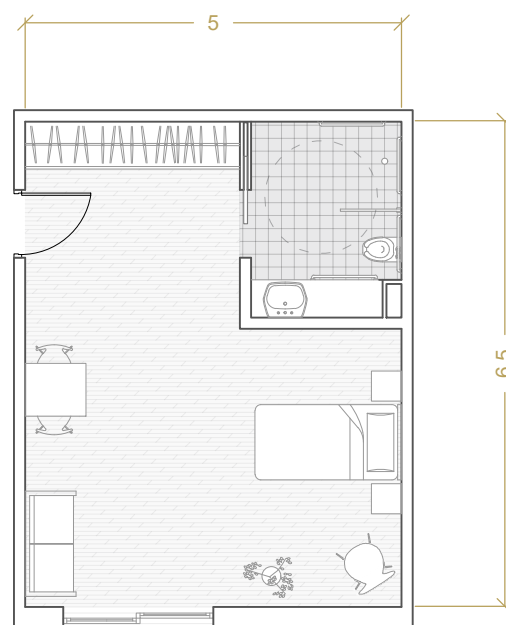
Logela guneak, pribatutasuna bermatzeko, gune publikoetatik eta administrazio guneak bereiztuko dira. Hauen artean harreman bisuala emango da, beirate bidez gune komunak diren lorategi, pasealeku edota bestelako elementuak ikusi ahal izango direlarik.

Arkitektura dependetziarekin erlazionatuz, honen arabeko espazio ezberdinak sortuko dira, autonomi maila ezberdinak espazio anitzak eskatzen ditu eta. Hala izanda, beharren arabeko espazioak diseinatuko dira.

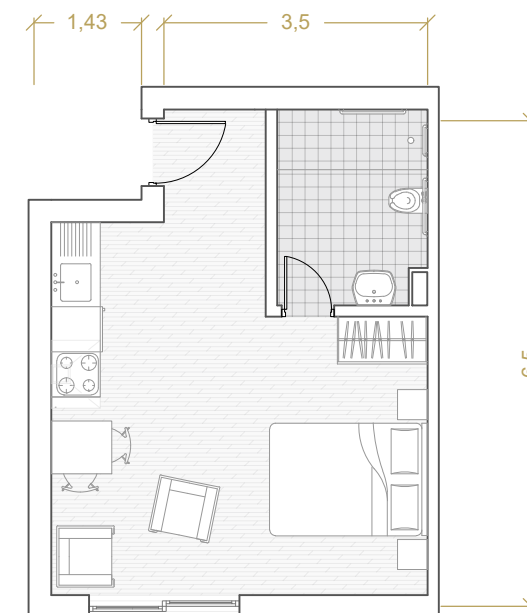
Horrela, espazio dinamiko eta anitz bat sortuko da, pertsonari sentsazio onak sorrarazi eta itoaldi sentsazioetatik urruntzen lagunduz.



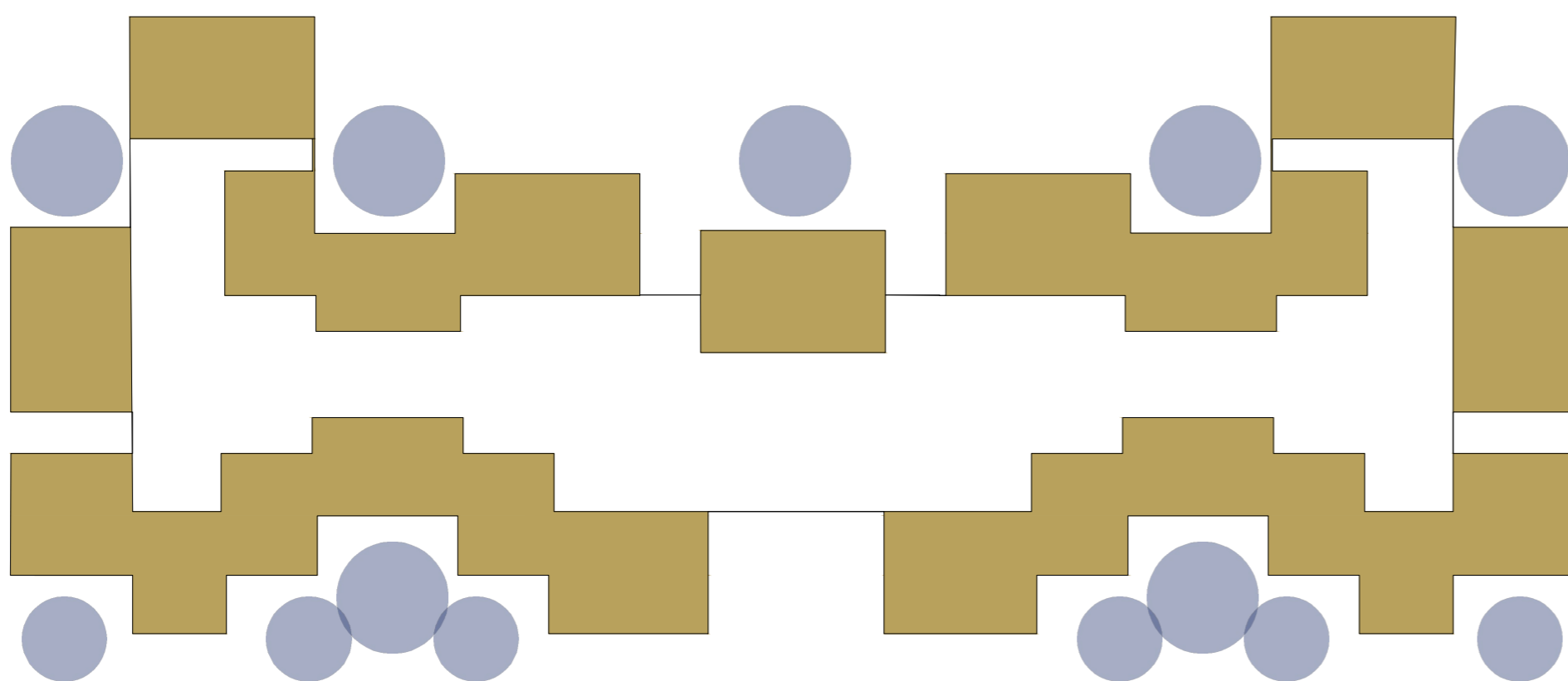
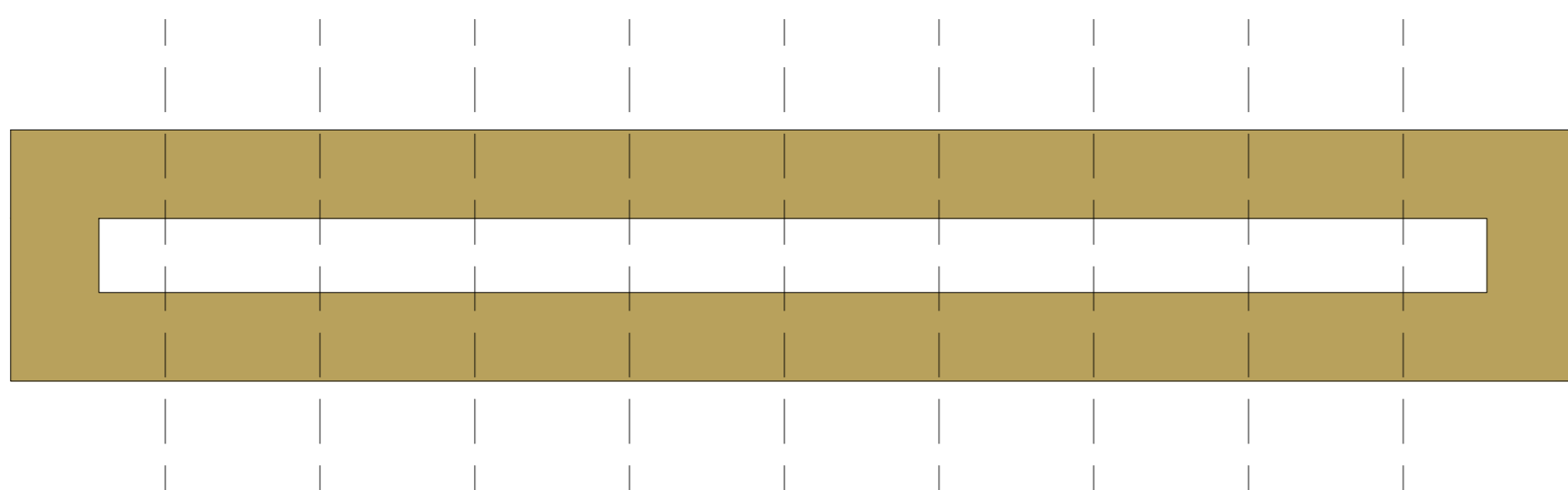
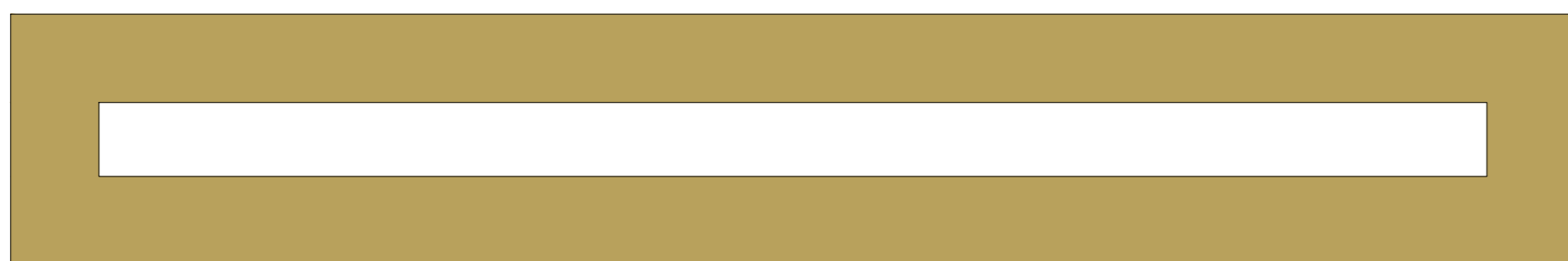
Logela bikoitza terrazarekin (behe solairuan)
 Dependentzia altuko erabiltzaileentzat
 (ohe artikulatuekin)
 32m² + 10m² terraza



Banakako logela (lehen solairuan)
 Dependentzia ertain/baxuko erabiltzaileentzat
 32m²



"Co-Housing" apartamentuak (lehen solairuan)
 Erabiltzaile autonomoentzat
 (bakarkako/binakako aukera)
 30m²



Logela eremua zortzi logelaka multzokatuko da, hauek guztiak jangela konpartituko dutelarik. Hala, eremu pribatua izango dute logelatan, non, higiena eta loa aseko dituzten, eta jangela den gune komunean, aldiz, jatea eta behar sozialak.

Honez gain, zortziko multzo hauen tarteetan behar sozialak asetzeko hainbat ezparru garatuko dira, logelen egituraketa ardatz batean zehar garatu beharrean, ardatza horren apurketa bidez sortutako espazioetan hain zuzen ere.

Bestalde, mantendutako elementuen inguruan sortutako patio eta lorategietan behar sozialak asetzeko moduak aurretik aipatutako hiru pribatutasun mailaren arabera banatuko dira.



SOTOA_

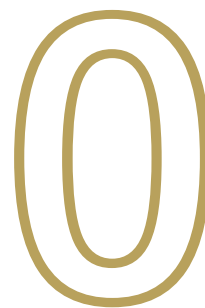
95 autorentzako APARKALEKUA

Moto eta bizikletentzako APARKALEKUA

ZERBITZU OROKORRAK

- Sukalde nagusia + dietista
- Garbigela eta arropa gela
- Langileentzako aldagela eta dutxak

INSTALAKUNTZA GELAK



BEHE SOLAIRUA_

HARRERA eta ATEZAINITZA
ADMINISTRAZIO BULEGOAK
(Zuzendaria, koordinatzailea eta bilera gelak)

EGOITZA GUNEA

- Binakako logelak
- Taldekako jangelak
- Harreman sozialak / aisigunea / lorategia
- Bisita gelak (egongelak)
- Liburutegia
- Komunak

ZERBITZUEN BANDA

- Asistentzia soziala
- Asistentzia medikoa
- Errehabilitazio gela
- Ileapaindegia
- Komunak

GUNE INTERGENERAZIONALA

- Tailerrak
- Biltegiak
- Lorategia / Aisigunea

BESTELAKO ZERBITZUAK

- Kafetegia + terraza
- Kapera / erabilera anitzeko aretoa
- Kaperaren inguruko patioa



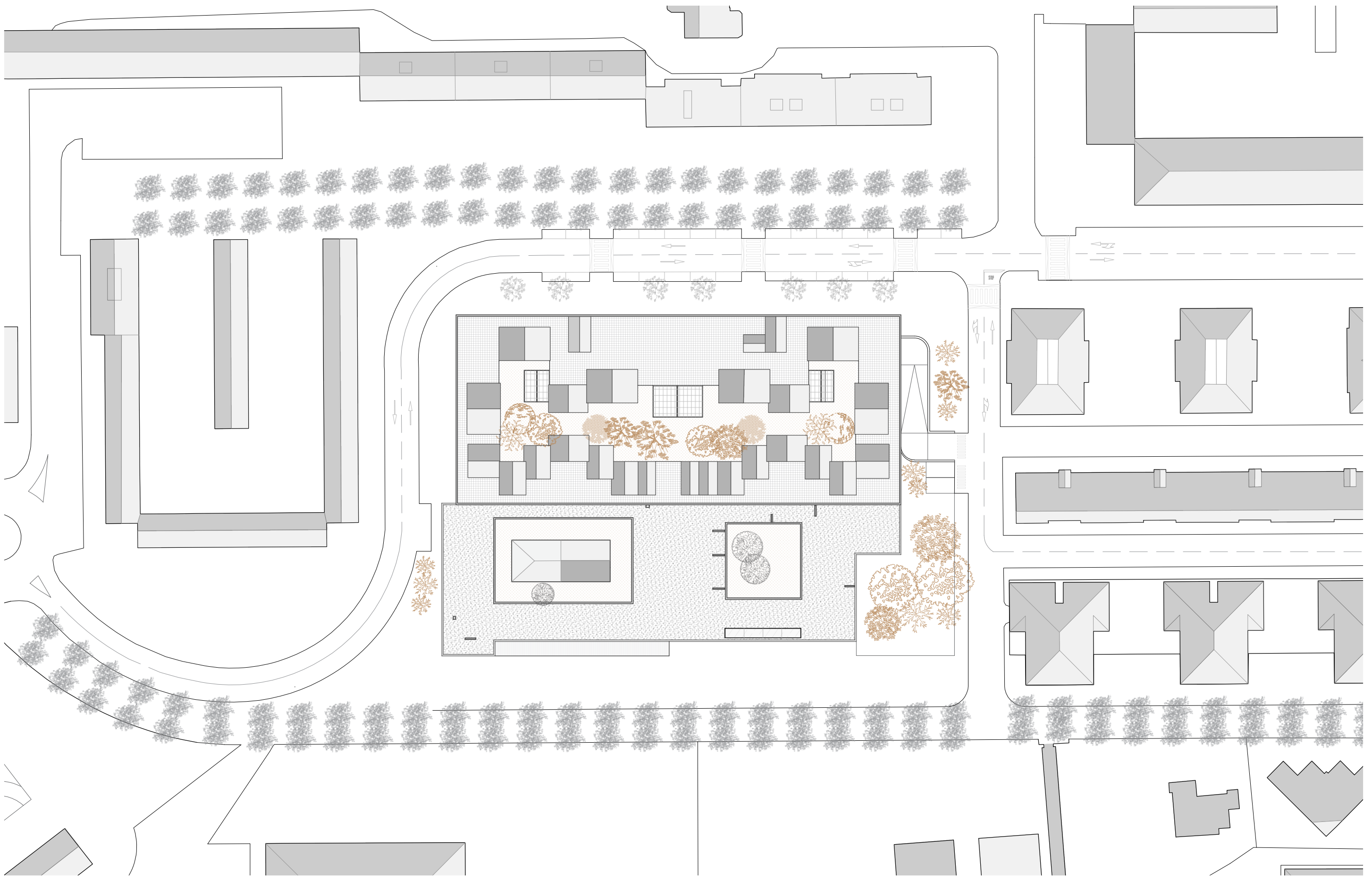
LEHEN SOLAIRUA_

EGOITZA GUNEA

- Banakako logelak
- Taldekako jangelak

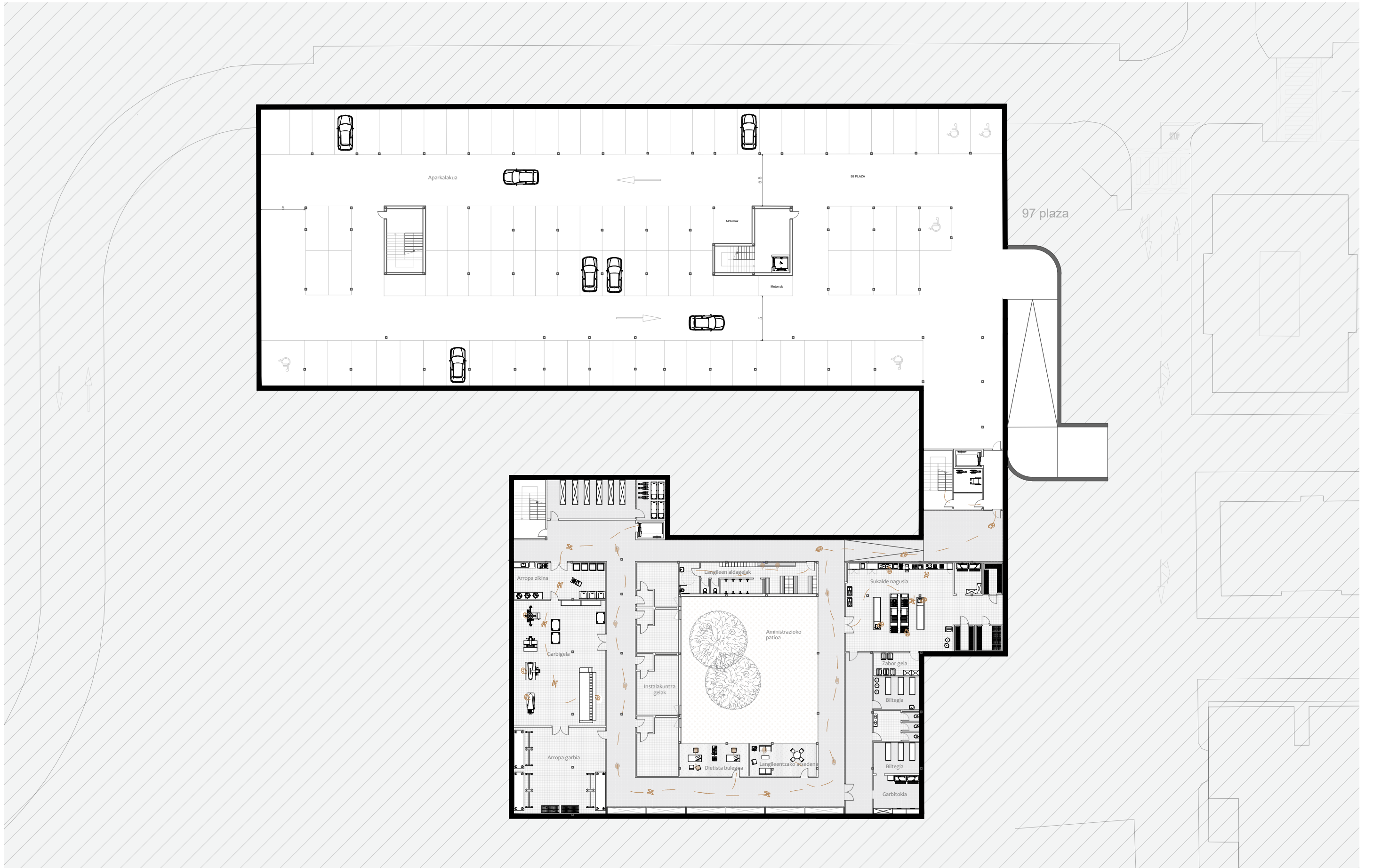
CO-HOUSING

- Etxebizitzak
- Negutegiak
- Gimnasioa
- Garbigela eta egongela





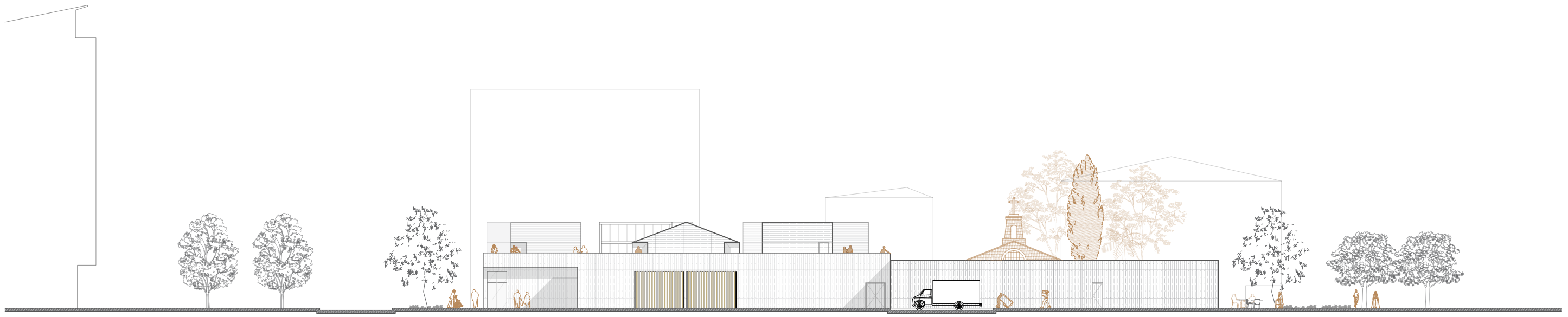




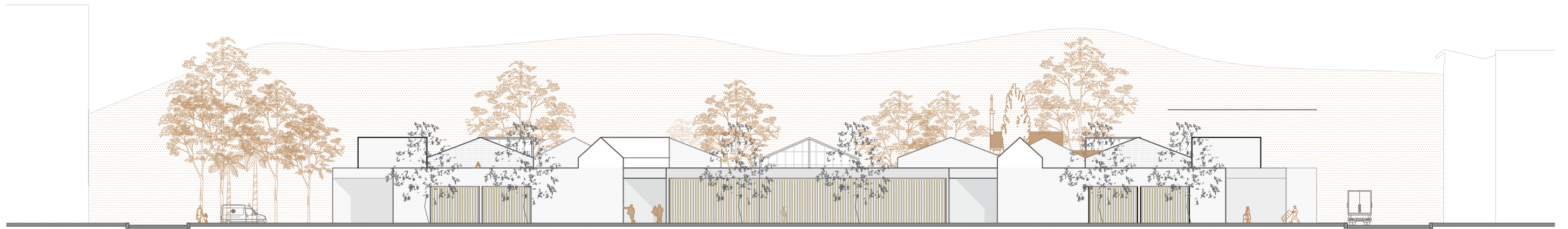
HEGOALDEKO ALTXAERA



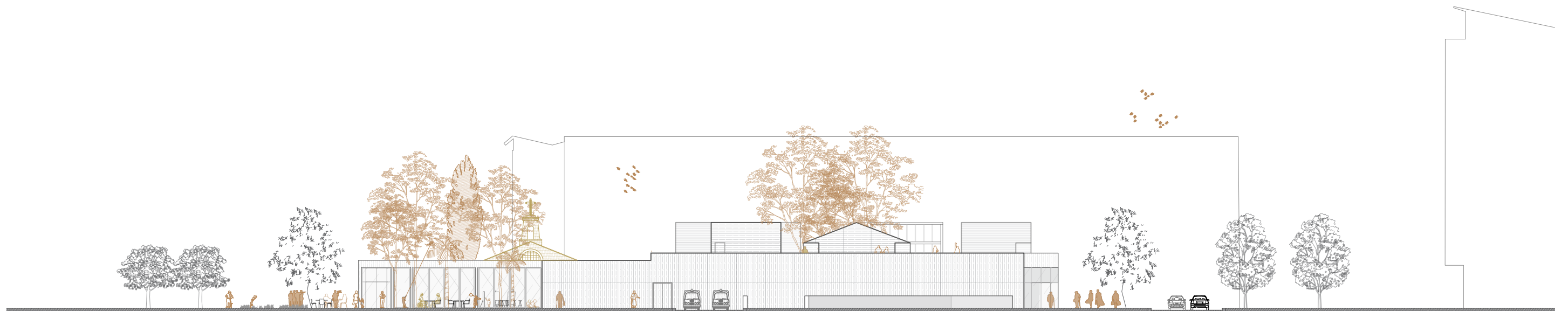
MENDEBALDEKO ALTXAERA

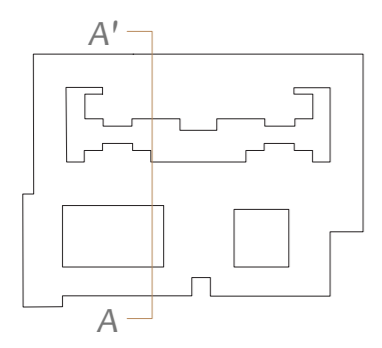


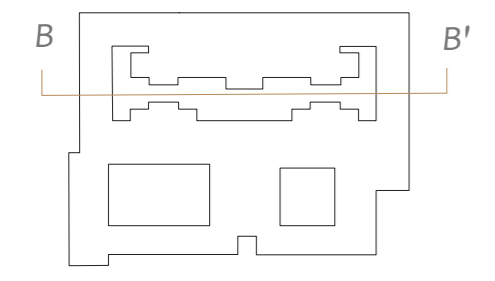
IPARRALDEKO ALTXAERA

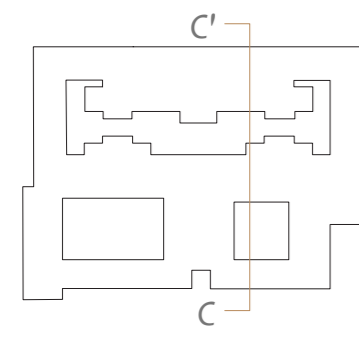


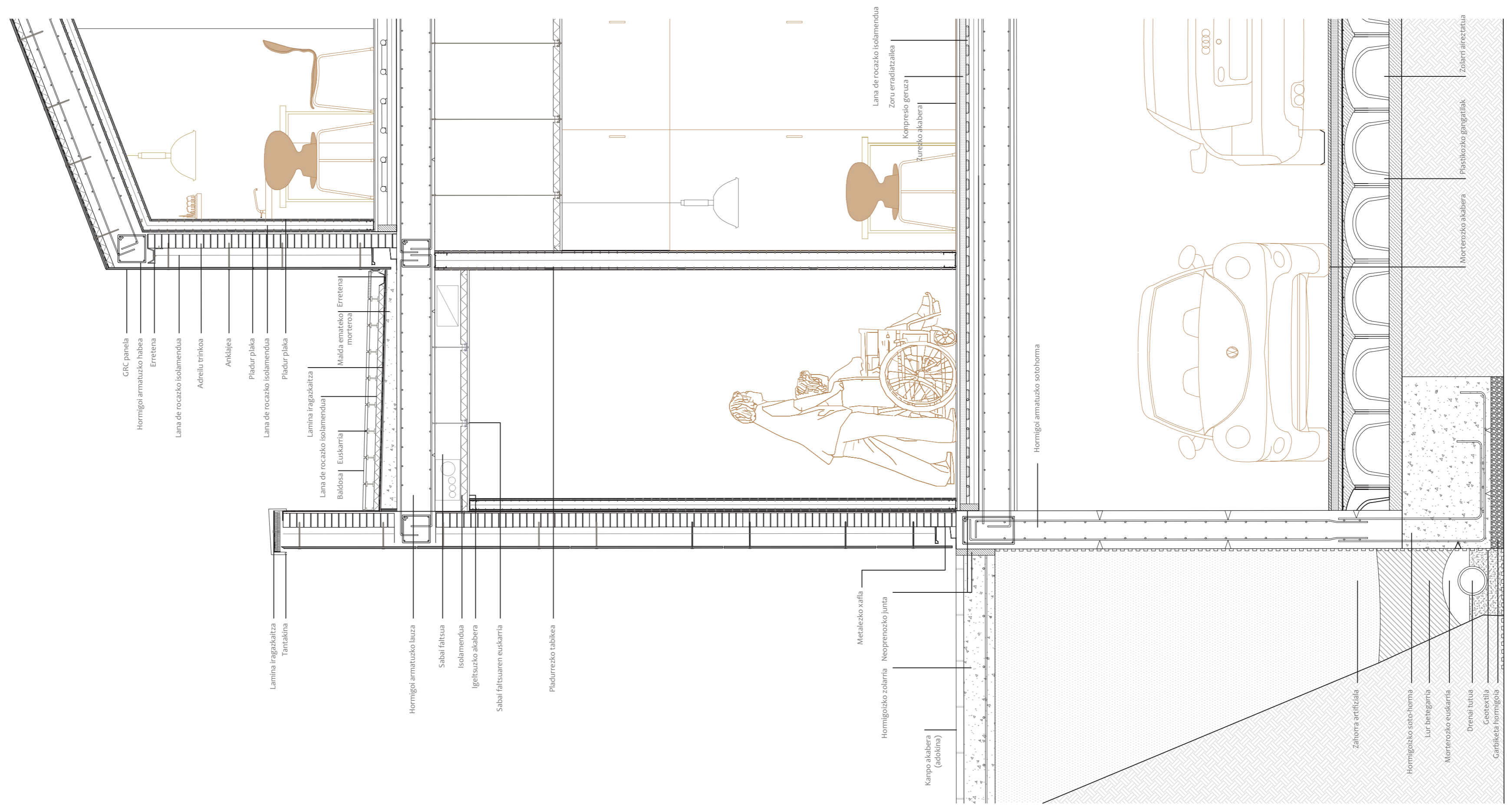
EKIALDEKO ALTXAERA











GRC panela
 Hormigoi armatuzko habea
 Erretena
 Lana de rocazko isolamendua
 Adreilu trinkoa
 Anklajea
 Pladur plaka
 Lana de rocazko isolamendua
 Pladur plaka

Lamina iragazkaitza
 Lana de rocazko isolamendua
 Baldosa Euskarria
 Malda emateko Erretena morteroa

Lamina iragazkaitza
 Tantakina

Hormigoi armatuzko lauza
 Sabai faltua
 Isolamendua
 Igeltuzko akabera
 Sabai faltuaren euskarria
 Pladurrezko tabilea

Metalezko xafla
 Hormigoizko zolarria
 Neoprenoizko junta

Kanpo akabera (adokina)

Lana de rocazko isolamendua
 Zoru erradiazatzailea
 Kopresio geruza
 Zurekko akabera

Hormigoi armatuzko sotohorma

Zahorra artifiziala
 Hormigoizko soto-horma
 Lur betegaria
 Morterozko euskarria
 Drenai turua
 Geotextila
 Garbiketa Hormigolia

Morterozko akabera
 Plastikozko gangatilak
 Zolarri aireztatua

BIBLIOGRAFIA

Rodríguez, Pilar. *Residencias y otros alojamientos para personas mayores*. Madrid: Editorial Médica Panamericana, 2007.

Rodríguez, Pilar. *Hacia un nuevo modelo de alojamientos. Las residencias en las que queremos vivir*. Madrid: Fundación Pilares, 2011

Rodríguez, Pilar. *Innovaciones en residencias para personas en situaciones de dependencia. Diseño arquitectónico y modelo de atención*. Madrid: Fundación Caser para la dependencia, 2012.

Arquitectura Viva: Senior Housing; From Spain to Japan, Living Long. Madrid: Arquitectura Viva SL, 2017.

INFORMAZIO ITURRIAK:

Begarako Udal Artxiboa

Begarako Udala, Hirigintza saila

Mizpirualde Egoitza

www.bergara.eus

www.eustat.eus

www.guregipuzkoa.eus