

LA FÁBRICA TEJIDA, ESTRATEGIAS PARA REHABILITAR DEL PATRIMONIO INDUSTRIAL

Joaquín García Marín

Universidad de Alicante, Dpto. Expresión Gráfica y Cartográfica

Resumen

Este trabajo aborda experimentos en el marco del proyecto de rehabilitación del patrimonio industrial, profundizando en parámetros que ayuden a replantear los términos en que se desarrolla la conservación de este tipo de edificios.

La necesidad urgente de poner en valor lo construido atendiendo a cuestiones de sostenibilidad y ecología ha hecho que multitud de complejos fabriles abandonados en el último cuarto de siglo XX se postulen con como contenedores de nuevas actividades.

La rehabilitación de este tipo de edificios conlleva cambios sustanciales con respecto a las realizadas en edificios con gran valor histórico, relativos al escaso valor de los sistemas constructivos, la falta de arraigo del edificio a la comunidad que lo rodea y la incapacidad de sus espacios para adaptarse a nuevas situaciones productivas. Muchos intentos por restaurar un edificio en la acepción más aséptica de la palabra no consiguen más que crear contenedores inertes para albergar actividades que difícilmente dialogan con el edificio, generando una situación de coexistencia impuesta arbitraria y perecedera.

El estudio toma como punto de partida las reflexiones teóricas que han surgido entorno a la disciplina en el pasado reciente, con especial atención a la ética impulsada por Jorge Otero-Pailos, y pone atención en actuaciones contemporáneas para reflexionar sobre la importancia de los siguientes aspectos en este tipo de rehabilitación: 1.- La temporalidad, poniendo énfasis en la obsolescencia, comparando la duración de la acción propuesta y la de la actividad que albergará el edificio. 2.- La interacción con otras disciplinas entre las que destaca la narrativa, aludiendo a los relatos del lugar, como proveedoras de fuertes estímulos en el desarrollo del trabajo. 3.- La reformulación del diálogo entre lo nuevo y lo preexistente, y el tratamiento del envejecimiento como una capa más a tener en cuenta y sus implicaciones.

Se realizan experimentos basados en la ficción creada a partir de los relatos de vecinos de una fábrica abandonada en la provincia de Lérida, aplicando en los procesos del proyecto estrategias para integrar estímulos sensoriales y materialidades específicas relacionadas con su contexto, entendido este como físico, pero también emocional.

Los resultados del trabajo abren un camino hacia intervenciones y futuros estudios cuyo punto de mira se centre en evitar la convivencia traumática entre actividad y edificio, así como entre el edificio y la comunidad que lo soporta, de manera que la intervención lo convierta en un resorte para el desarrollo del paisaje urbano.

Palabras-clave: REHABILITACIÓN, PATRIMONIO INDUSTRIAL, DIBUJO DE ARQUITECTURA

Abstract

This paper proposes new registers for experimentation in industrial buildings' restoration, enabling different parameters to redefine the conditions in which building conservation is dealing with its purpose.

After the World's financial crisis happened in 2007 architecture field started to remark the urgent need of enhancing the value of existing built environment. Many factories that had been abandoned during the last quarter of XXth Century were postulated as proper containers for new uses. Many approaches to restore industrial buildings end up with the generation of containers for uses that are completely apart from the previous building in all senses, creating thus a non-motivated coexistence.

The study takes as starting point the recent past reflections on this ground, paying special attention of Jorge Otero-Pailos work, and looks at some contemporary works to rethink about the following features: 1.- Temporality, and inside it, obsolescence, comparing the durability of the proposed actions and the activities to be sheltered by the building. 2.- Art-project interaction: how fiction literature and sculpture among other disciplines can provide with decisive information for the project. 3.- The coexistence in conservation of the new proposals with the old preexistent materia, the treatment of the last one as a main layer to be present in the proposal, and the implications of this fact.

Design experiences based in the tales of inhabitants of the nearby of an old factory placed in Lleida, Spain, are carried out to integrate in the restoration process sensorial features and specific materiality related to the emotional and physical context.

The results reveal an unusual materiality: the preexistent building, but the birth of a prosthesis which in a symbiotic manner helps it to go on and keep telling its *raison d'être*, whilst a new activity is happening inside, this last to be changeable and evolutive.

Keywords: CONSERVATION, ARCHITECTURE, INDUSTRIAL BUILDING RESTORATION, ARCHITECTURE DRAWING

García Marín, Joaquín. 2014. La fábrica tejida, estrategias para rehabilitar del patrimonio industrial. *AusArt Journal for Research in Art 2* (1) (June): 207-222.

Jota imagina a María haciendo una videoconferencia con un ingeniero japonés en su estudio mientras uno de sus hijos trepa por la estructura tejida que Solita está confeccionando en el patio, que a su vez aloja a dos jóvenes que experimentan con un hidrofugante para cartón libre de emisiones nocivas. En su aproximación al aeropuerto de Alguaire, un avión sobrevuela la fábrica y un pasajero es capaz de ver la situación a través de su ventanilla, fotografiarla y subirla a su blog, poco antes de coger un taxi que le acerque a la zona para curiosear.

María está acomodada sobre un gran cojín viscoelástico forrado de patchwork a base de triángulos de colores pasteles, que contrastan con las manchas de óxido y restos de moho que perviven en las paredes de la fábrica, lo que sorprende agradablemente al técnico nipón. A su vez puede entrever a través de la pared de tul la cocina anexa en la que dos personas almuerzan y hacen garabatos sobre un pedazo de papel. El niño moviendo algunas ramas hace caer hojas secas, que quedan irremediablemente pegadas al hidrofugante. Los jóvenes se miran y sonríen confiando que el accidente sea una oportunidad para el diseño de su producto. Solita hace una mueca y manda al hijo de María a que le ayude estirando de dos cables que regulan la tensión del tejido.

Fig. 1. Extracto del relato "Una casa para María Langarita".¹



Fig. 2. Fotomontaje proyecto de la rehabilitación de la fábrica de hilatura de La Mata de Pinyana.

1. INTRODUCCIÓN

Este trabajo versa sobre la singularidad de la rehabilitación en el campo del patrimonio industrial, estudiando parámetros que ayuden a redefinir los términos en los que desarrollar la conservación de este tipo de edificios. La creciente sensibilidad hacia las necesidades de sostenibilidad y ecología ha promovido la puesta en valor de lo construido, impulsando que multitud de edificios que en otras circunstancias hubieran sido derruidos se postulen como contenedores de nuevas actividades.

En el caso del patrimonio industrial es posible encontrar multitud de estos ejemplos. El cambio del contexto político, económico y social que supuso la transición de la dictadura a la democracia en el último tramo del siglo XX propició la mutación del modelo productivo de la economía española, que comenzó a centrar sus esfuerzos en ofrecer servicios, en lugar de los bienes a los que anteriormente se había dedicado por completo la industria.

La multitud de complejos fabriles que anteriormente había dinamizado la economía cerró sus puertas quedando en desuso. En la actualidad parte de esos edificios, en gran proporción asimilados por el crecimiento de las tramas urbanas de las ciudades, se ha convertido en objeto de reflexión. Las intervenciones en este tipo de edificación comportan situaciones de controversia, que en otros tipos de rehabilitación no son tan patentes.

Dicho debate se erige como motivación de este estudio para reflexionar sobre los aspectos que dentro de la disciplina de la arquitectura entran en cuestión a la hora de rehabilitar edificios industriales. El caso concreto de una fábrica abandonada en la provincia de Lérida (Figs. 3-8) y su contexto físico, histórico y social se usan para aportar información real e ilustrar los aspectos tratados.

El estudio no pretende enunciar directrices concretas, sino aportar nuevas miradas para el desarrollo de este tipo de proyectos.

2. REHABILITACIÓN Y PATRIMONIO INDUSTRIAL

Los polígonos industriales se sitúan en áreas de terreno claramente señalizadas en los planes generales de ordenación urbana de cada municipio. La materialidad de sus edificaciones es, por lo general ligera, fácilmente mutable, desmontable, y habla claramente de una duración concreta en el tiempo. Se trata de contenedores prácticamente asépticos donde construir una embarcación de recreo, o alojar a decenas de personas realizando labores manuales, o una cadena de montaje.



Fig. 3. La Mata de Pinyana:edificio, contexto.



Fig. 4. Fachada sur, patio y vivienda anexa.



Fig. 5 Portón de acceso, fragmento fachada oeste.



Fig. 6. Estado conservación dei interior.



Fig. 5 Muro perimetral exterior del complejo.



Fig. 8. Detalle corrosión carpintería metálica exterior.

Ahora que ya podemos intuir la velocidad con la que cambian los sistemas productivos y como crecen las ciudades, es mucho más fácil sincronizar los tiempos. Para cuando la autoridad competente decida cambiar la calificación urbanística de un emplazamiento de producción industrial las instalaciones estarán obsoletas, la inversión amortizada, y el edificio vaciado de cualquier vestigio de la actividad que albergó. La memoria del mismo podrá ser un reportaje fotográfico, las vivencias de los que allí trabajaron, y por lo menos, todos los productos que allí se crearon o ensamblaron.

No ocurre lo mismo con las primeras industrias del siglo XX. El planeamiento desordenado, los sistemas constructivos existentes y la escasa tecnología habilitaron grandes sistemas fabriles que en pocas décadas han generado la proliferación de una serie de gigantes de materia abandonados, dispersos por la geografía, de difícil gestión. Son testigos de un tiempo que puede resultar lejano, pero que muestran que no hace tanto del inicio de la industrialización en España. Hablan de personas que trabajaban bajo el cielo raso poco tiempo atrás, de como sus condiciones laborales cambiaron radicalmente, de la evolución de la forma de relacionarse dentro de la sociedad.

Según María Moliner², rehabilitar es la acción de “devolver a una cosa su antiguo estado, particularmente un edificio”. En términos más amplios: “volver algo o alguien a quien se había expulsado al servicio que antes prestaba o al empleo que tenía”. En arquitectura cualquiera de las dos acepciones es válida. La primera está relacionada con el aspecto más físico del edificio, mientras que la segunda se vincula claramente a la función que cumple, o las actividades que alberga.

En la rehabilitación del patrimonio histórico la primera acepción cobra especial relevancia. Los edificios tienen un arraigo especial en su contexto por varios motivos. Han formado parte de la historia del lugar en el que se ubican durante varias generaciones. Constituyen hitos arquitectónicos en el paisaje urbano, implantados de tal modo, que su destrucción podría llevar a la pérdida de la identidad del lugar. Existe en estos edificios una conciencia social importante de la relevancia del mismo para contar la historia de la comunidad. Por último, es necesario señalar su papel impagable como documentos donde poder leer el paso del tiempo, y sus efectos en la comunidad, en los sistemas constructivos, en las tradiciones culturales que nos han precedido. Todo lo expuesto hace de la rehabilitación del patrimonio histórico un trabajo prestigiado, revisado, referenciado, y por lo general, muy documentado. Existen directrices tanto europeas (Carta de Atenas para la restauración de edificios históricos de 1931³) como españolas (Ley 16/1985 de patrimonio histórico), entorno a las cuales se han articulado prácticas aceptadas por los colectivos que acometen este tipo de actividad.

La rehabilitación del patrimonio industrial se relaciona más directamente con la segunda de las acepciones del término. Los edificios industriales son muy recientes, puesto que muy pocos casos en España tienen una antigüedad superior a cien años. Es por esto que sus sistemas constructivos no son especialmente relevantes con respecto a su conservación. En lo que se refiere al arraigo social, “este campo del patrimonio reúne trazas históricas, testimonios físicos y culturales más recientes que un patrimonio legitimado y asociado a la Antigüedad, al medievo...” (Soto 2014, 16-17).

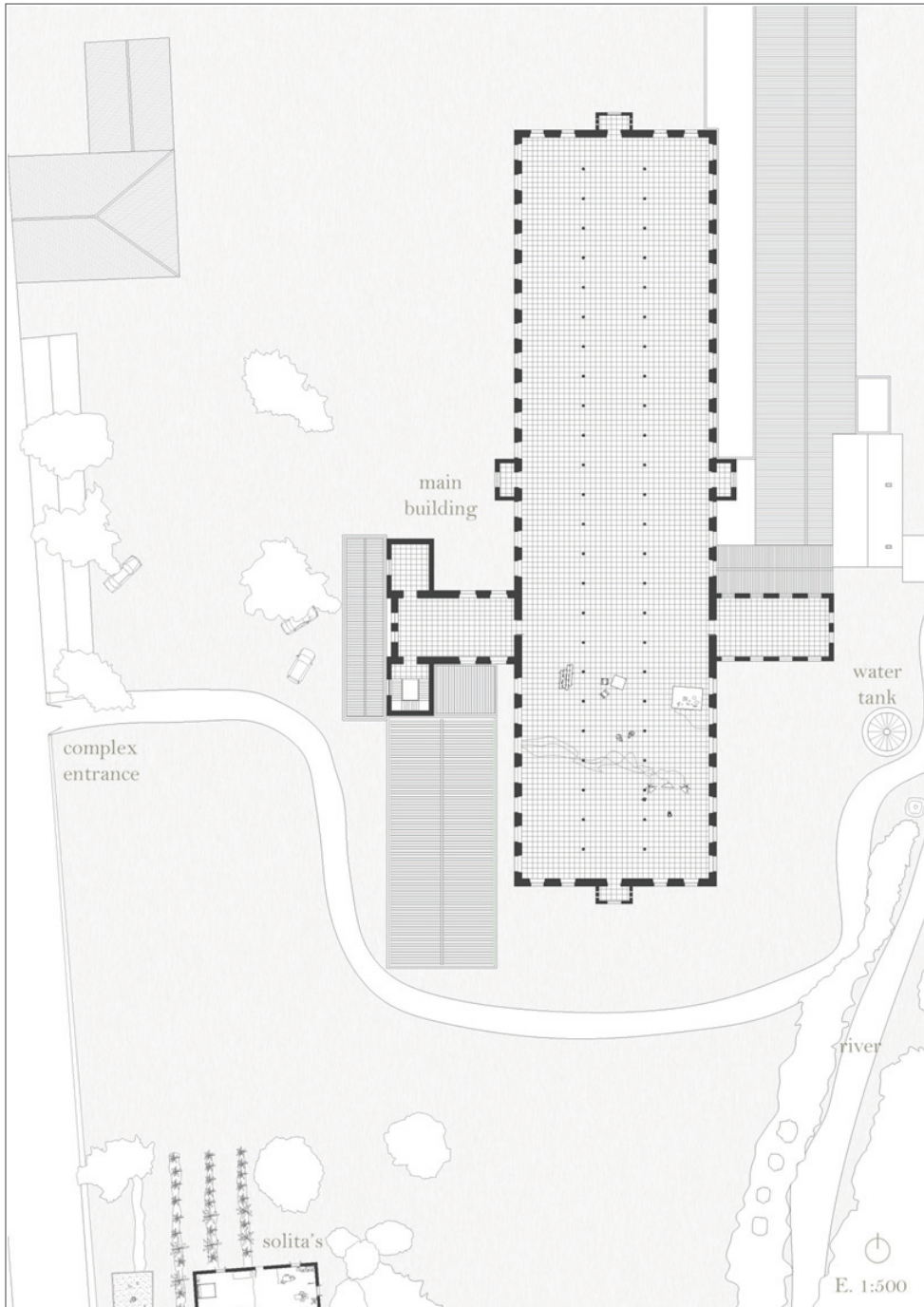


Fig 9. Planta primera del edificio principal, patio e instalaciones anexas. Ilustración del relato.

Por último, pero no menos significativo, no existe normativa específica, referencias regladas sobre como llevar a cabo este tipo de intervenciones. En muchas ocasiones, el hecho de que el edificio esté situado en una zona de casco histórico hace que se vea afectado por las regulaciones urbanísticas concretas del lugar, que por lo general exigen la conservación del elemento arquitectónico por cuestiones estéticas o históricas, pero la intervención puede ser totalmente libre en el interior del edificio.

En el caso de estas industrias, sobretodo cuando se ubican dentro de una trama urbana, lo habitual es tomar en consideración dar un nuevo uso al edificio que constituya la garantía de su mantenimiento, aunque en palabras de la arquitecta Carolina Castañeda (2013) "...la propia rehabilitación de edificios patrimoniales suscita un complejo debate en cuanto al maridaje entre el nuevo uso y el inmueble preexistente." Y "...la funcionalidad específica de la arquitectura en el caso del patrimonio industrial supone un gran reto en la inserción de una nueva función compatible que diste de la simple musealización".

3. EXPERIMENTACIÓN SOBRE REHABILITACIÓN DEL PATRIMONIO INDUSTRIAL: LA FÁBRICA DE HILATURA DE LA MATA DE PINYANA

La investigación se desarrolla entorno a las reflexiones que sobre rehabilitación se han gestado en la última década. Dicha reflexión procede fundamentalmente de investigadores del departamento de Conservación de Patrimonio Histórico de la Escuela de Arquitectura de la Universidad de Columbia, EEUU, así como de los ejercicios de rehabilitación que se han venido realizando en el patrimonio industrial por agentes no especialistas en la disciplina. Asimismo el estudio se retroalimenta de un proyecto de rehabilitación para una fábrica de hilatura situada en la provincia de Lérida (véanse ilustraciones). El proyecto de rehabilitación a su vez, está basado en la ficción literaria creada a partir de los relatos de los habitantes de la fábrica.

3.1. UNA MIRADA CONCRETA SOBRE LA REALIDAD Y LA EVOLUCIÓN

El proceso continuado de cambios organizativos y sociales que están sufriendo nuestras sociedades es tan veloz, que cualquier amago de adaptación nace víctima de su propia obsolescencia. Ello hace que en muchas ocasiones los intentos por prosperar no sean acertados. En arquitectura, el diseño de edificios para una nueva actividad a veces peca de ingenuo, y aspectos en los que se fundan la configuración y la materialidad de los espacios, incontestables en un estado inicial, pasan a ser totalmente innecesarios conforme van evolucionando las actividades del programa. Muchas industrias se ven obligadas periódicamente a expandir longitudinalmente sus plantas

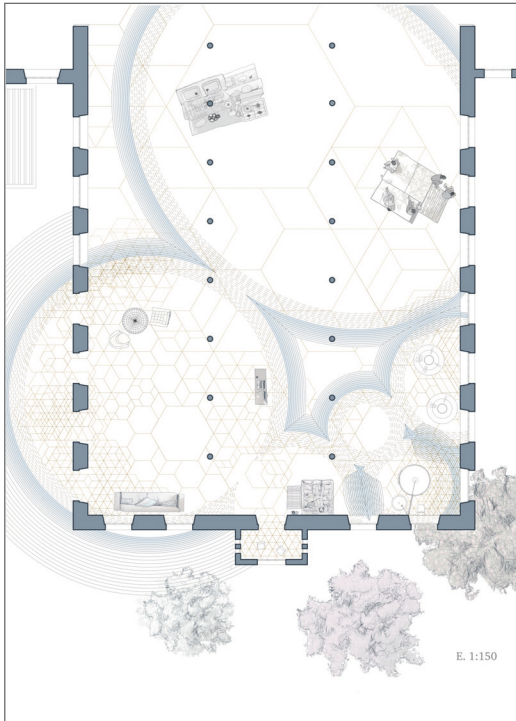


Fig. 10. Planta intervención: proyecto de vivienda y espacio de diseño y producción

de producción por el simple hecho de los cambios tecnológicos en los procesos de transformación, producción, empaquetado, etc., a los que se ven sometidos sus productos. Esto produce que los edificios que no se prestan a esa versatilidad acaben por ser abandonados o derruidos. Según Uriel Fogué⁴, al diseñar por primera vez para un nuevo uso o actividad proponemos una serie de “monstruos que poco a poco se van ajustando” a la necesidad del entorno, en continua mutación.

Cien años después de la aparición de las primeras industrias en España puede observarse retrospectivamente la gran evolución del edificio industrial, y como su materialidad ha ido mutando por el cambio de los sistemas constructivos, pero sobre todo, por el conocimiento de la naturaleza de las actividades que alberga, su duración y su capacidad de adaptación.

La existencia de edificios industriales insertables, materializados en elementos potentes tanto en su volumen como en su dura-

bilidad pone de manifiesto el proceso evolutivo del que habla Fogué, que a su vez genera una situación de estrés en el pasaje tanto físico como emocional del lugar. La incapacidad de los edificios para perpetuarse funcionalmente genera una situación de imperfección. Sin embargo, esos elementos han de entenderse como un estímulo. Javier Ruiz Sánchez, arquitecto urbanista especializado en la fenomenología vinculada a la ciudad plantea que *“La imperfección tiene que ver con la capacidad de evolucionar de las cosas. La ciudad imperfecta es en verdad la que deja espacio para que suceda la oportunidad y la evolución”* (Ruiz Sánchez 2010). Las intervenciones que llevan para generar una situación de perfección, si consiguen lograrla, lo hacen para un momento concreto, tras el cual las condiciones vuelven a cambiar, y en un espacio breve de tiempo quedan obsoletas.

Amoldando las palabras de Ruiz a nuestro estudio, los ejercicios de rehabilitación son oportunidades evolutivas. Se plantean para revitalizar un edificio abandonado, pero no debe dejar de lado aspectos como la susceptibilidad de un cambio posterior, o la de la evolución de la actividad que va a albergar, evitando futuras situaciones de abandono, que muy probablemente acabarían definitivamente con la viabilidad de la edificación.

Los agentes implicados en el proceso deben poseer una sensibilidad especial. Jorge Otero-Pailos, arquitecto dedicado a la investigación sobre conservación del patrimonio

histórico señala a este respecto que *“el agente restaurador debe emplear sus destrezas técnicas, pero también su conocimiento ético y filosófico”* (2006, iii).. Va más allá añadiendo que, para servir al interés de la arquitectura *“el propósito de nuestra intervención es primera instancia revelar algo relacionado con la arquitectura que no podría haberse hecho expreso de otro modo que con la implicación con ese edificio en particular”* (2006, iii). Otero-Pailos hace referencia a la necesidad de abordar el trabajo desde una mirada profunda al contexto del edificio y de los agentes que lo rodean.

3.2. IMPERFECCIÓN, TEMPORALIDAD, CONTEXTO.

Uno de los aspectos sobre los que tradicionalmente más abunda la rehabilitación de edificios es la especial incidencia en la desaparición de las imperfecciones o marcas de envejecimiento del edificio. En verdad, en muchos contextos esto es una necesidad imperiosa. Garantizar la seguridad estructural y el cumplimiento de la normativa con respecto al nuevo uso del edificio son premisas que no deben aplazarse. Sin embargo, la eliminación del aspecto decrepito o los signos de envejecimiento estético no es una necesidad incontestable. Muy por el contrario, dichas marcas pueden proporcionar información relevante del edificio y de su actividad anterior, de su manera de reaccionar ante la climatología, de los materiales disponibles para su ejecución, muy probablemente ya en desuso. El propio Otero, en una instalación propuesta para la Bienal de Arquitectura de Venecia de 2010, rescató los restos de suciedad acumulada durante siglos en una pared del Palazzo Duccale de Venecia, depositándolos en un sofisticado soporte de resina sobre el que fuera factible la lectura de los mismos, para obtener información, convirtiendo así la suciedad en documento y en obra de arte con autonomía de su soporte.

Mantener la capa de envejecimiento puede, sin embargo, coartar en gran medida el desarrollo de los programas. En muchos casos supondrá no poder cambiar la estructura interna del espacio, lo que podría limitar las oportunidades de la nueva actividad. Es entonces cuando será necesario establecer un orden de prioridades, en el que uno y otro aspecto sean adecuadamente tratados.



Fig. 11. Sección transversal de la nave central de la fábrica.
E. 1:200.

En el proyecto que ha alimentado a esta investigación este aspecto se trata mediante la habilitación de una prótesis para albergar a las nuevas actividades dotándolas de un espacio adecuado y proporcionado a sus necesidades (Fig. 12). Se consigue así conservar íntegramente las características del ambiente productivo previo, y se añaden entornos más amables para la nueva situación programática. El nuevo elemento y su tratamiento deben ser estudiados desde la situación compleja de una conversación a tres bandas, la de la prótesis con el edificio, la de la prótesis con el nuevo uso, y la de la prótesis como mediador-intérprete entre los otros dos elementos.

Otro parámetro a considerar es el eje temporal, cuyo tratamiento dentro del proyecto es un factor decisivo para el diseño de las estrategias del proyecto. Si bien existe una dificultad clara el determinar con exactitud la duración de una actividad, es posible hacer aproximaciones de la durabilidad y de la susceptibilidad de mutación de la misma. El objetivo no es otro que evitar una situación de “sobredimensionado temporal”, en el que la caducidad de la actividad fomente un nuevo abandono del edificio. Para ilustrarlo podemos pensar en un programa de una vivienda que satisfaga las necesidades de una familia durante todo su recorrido. Muy probablemente la convivencia comience por la suma de dos individuos, pero es cuestión de tiempo que se les vayan sumando descendientes, quizá algún ascendiente. Puede que luego marchen todos, quedando otra vez uno o dos individuos. En todo ese proceso serán necesarias ampliaciones del espacio compartimentación del mismo, o del cambio de la configuración de la intimidad en el programa.

Obras como el Medialab Prado de los arquitectos María Langarita y Víctor Navarro ilustran muy bien esta idea. La rehabilitación de este proyecto rescata el espacio abandonado y lo dota de la infraestructura necesaria para que pueda ser el soporte de otras actividades. El continente habrá de permanecer en el tiempo, pero la actividad cambiará inevitablemente. Se pone en valor la dualidad hardware/software, rescatada de los postulados de Archigram para la Instant City, aunque en una escala distinta. Y se diferencia claramente entre las estrategias para tratar el edificio, y las que se usarán para la actividad. De nuevo aparece la situación de conversación multibanda a la que aludía anteriormente en el texto, que a su vez constituye una parte de una dinámica de reconversión de un contexto urbano concreto en la ciudad de Madrid.

Por otro lado, resulta especialmente interesante tomar en consideración la capacidad de la mutación temporal para conseguir objetivos dispares en momentos distintos de la vida del proyecto. Hacerlo implica asumir que la imagen del proyecto no es estática, sino que cambia, a veces de manera impredecible, incontrolada.

En situaciones de este tipo puede surgir cierta controversia en la disciplina. Es habitual que las rehabilitaciones se planteen como ejercicios de perfección, en las que un estudio complejo y exhaustivo ha determinado una solución del proyecto unívoca. El planteamiento de la rehabilitación ha de entenderse sin embargo como una oportunidad dentro de una intervención más amplia, vinculada a la creación de estructuras con sentido en el proceso de recuperación social de la ciudad. El proyecto no logra su acometido si no tiene como consecuencia directa la apropiación social del espacio

habitado. Y en consecuencia debe conseguir acercar el edificio a la sociedad, y abrirlo hacia ella, ofreciendo soluciones a sus carencias, sean del tipo que sean, asumiendo lo cambiantes que puedan ser.

El proyecto en la fábrica de la Mata de Pinyana acumula diversas estrategias que aprovechan la temporalidad para cumplir distintas estrategias como puede ser el crecimiento de estructuras vegetales, o su mutación a lo largo de las estaciones del año. Quiero hacer especial incidencia en una de ellas: la necesidad de publicitar la rehabilitación como estrategia interesante para restablecer una vinculación de la sociedad con el edificio (véase fig. 14). Estamos acostumbrados a que se publiquen las rehabilitaciones con estrategias cargadas de connotaciones políticas circunstanciales que poco ayudan a reconciliar a la sociedad con el edificio. Carteles, banderolas cargadas de escudos institucionales en los que leer el nombre de una empresa concesionaria, el ministerio correspondiente, los plazos de ejecución. Pigmentos indestructibles y acero galvanizado de primera calidad mantendrán la marquesina inalterable durante mucho tiempo.



Fig. 12. Fotomontaje: diálogo edificio/prótesis/actividad.



Fig. 13. Materiales: transparencia y textura en el proyecto de rehabilitación.

Por último es necesario remarcar la importancia del contexto en el proyecto de rehabilitación, en todas las acepciones en las que puede entenderse la palabra. En primer lugar el contexto físico: todas las cosas que suceden alrededor del edificio (la relación con el paisaje, la climatología, la luminosidad en su entorno, la accesibilidad, la visibilidad...). Todos estos factores determinan muchas decisiones del proyecto y tienen que ver con la materialización de cualquier propuesta. Pero no sólo de un proyecto de rehabilitación, sino de cualquier proyecto de arquitectura.

Ahora bien, el contexto social del edificio, la comunidad que lo rodea, sí necesita ser objeto de estudio profundo, analizando cuál es su vinculación emocional, cuáles son sus expectativas con respecto a su rehabilitación, qué perdió con su abandono, qué desearía recuperar al conservarlo. En un proyecto de rehabilitación de un bien del patrimonio industrial es destacable el hecho de que el edificio en un momento anterior fue una fuente de producción, de trabajo e ingresos para los integrantes de la comuni-

dad circundante. Es necesario plantearse si podría volver a serlo, y en qué términos, analizando la viabilidad de determinadas actividades, y la coexistencia de distintos tipos, como fuente de enriquecimiento y desarrollo de la sociedad.

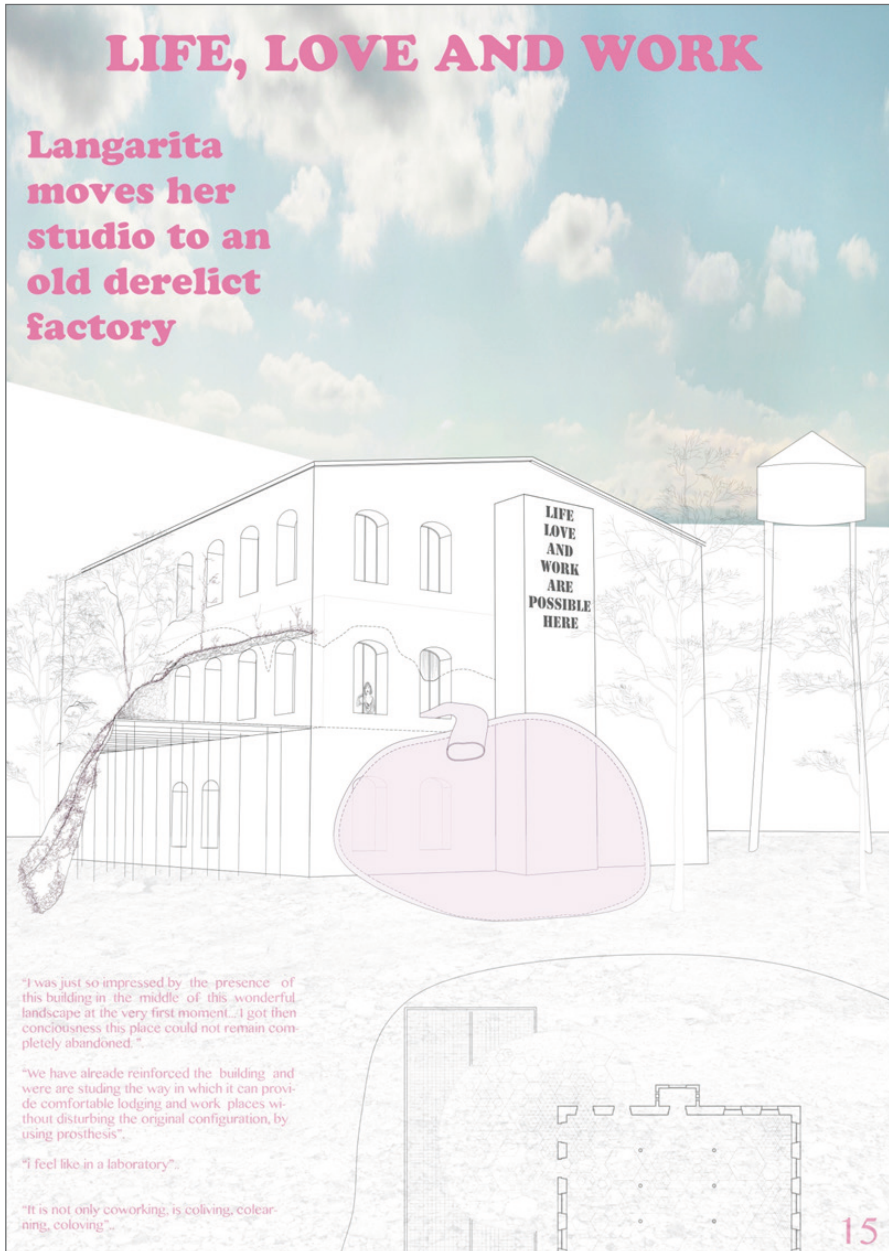


Fig. 14. La fachada: imagen política del proyecto.

4. RESULTADOS

La investigación, motivada por el desarrollo de un proyecto de arquitectura sobre una fábrica abandonada, arroja resultados significativos sobre el proceso de rehabilitación del patrimonio industrial y sus singularidades. Para ello se apoya en elementos que habitualmente no son propios de un trabajo sobre construcciones industriales. Los documentos que aporta, (relatos de los usuarios, dibujos del proyecto, imágenes), están íntimamente ligados a la relaciones humanas con el edificio y su función. Las imágenes del proyecto que sirven para documentarla no son meros planos de actuación, sino soportes de reflexión, sobre los que es más fácil evitar una intervención sesgada sobre el edificio.

La recuperación efectiva de este tipo de edificios pasa por reactivar o mejorar a las sociedades que los rodean, siendo secundario el proceso físico de renovación del edificio. Este aspecto es ostensible en la manera en que se están desarrollando actualmente los complejos industriales de nueva planta. Con más asiduidad podemos observar como los polígonos industriales están dando paso a la creación de parques industriales, en los cuales existe una mayor prestación de servicios al usuario, como puede para mejorar la conciliación familiar (servicios de guardería y animación infantil), prestación de servicios sanitarios, garantía de una correcta gestión medioambiental..., que humanizan el proceso productivo.

Para conseguir una rehabilitación efectiva de los edificios industriales antiguos, en lo que se refiere al tratamiento del eje temporal, es necesario conservar capas de información del edificio y preservarlo como documento, aunque también es una necesidad incontestable proveer al programa de un espacio versátil, adaptable, y mutable que no ponga en riesgo su viabilidad. En este sentido, ha quedado probado que la estrategia del uso de prótesis mutables es un procedimiento acertado para resolver dicha necesidad. Sabemos que el éxito del edificio estará sujeto a su capacidad de transformación y adaptación para cubrir las necesidades de sus usuarios, quienes en ningún momento deben permanecer ajenos al proyecto. Es absolutamente necesario entender el proyecto de rehabilitación como parte de un plan de reconversión de las comunidades que lo circundan, generando un espacio vivido, compartido, y en última instancia apropiado, por sus habitantes.

5. CONCLUSIONES

Tal y como se ha planteado en la introducción, la investigación no brinda procedimientos estándar concretos para abordar este tipo de proyectos. De hacerlo estaría faltando a su propuesta de mirar en el contexto concreto de cada edificio, volviendo a un compendio de soluciones que no haría más que neutralizar y restarle potencial a la

intervención. Muy al contrario lo que reclama este estudio es la necesidad de abordar la singularidad de cada intervención, que no sólo es única en cuanto a sus procesos, sino en la manera de dibujarlos y explicarlos. Hacerlo es una garantía para lograr una conciliación del edificio con su contexto social, rescatándolo del pasado, pero teniendo muy en cuenta cual podrá ser su cometido en el futuro.

La rehabilitación de edificios industriales pasa por proponer edificios compatibles con los procesos productivos contemporáneos, ya sean materiales o intelectuales. Sin embargo el mismo proceso de rehabilitación lleva aparejada la perpetuación del edificio preexistente, no sólo su materia, sino su memoria. Reeditar un edificio atendiendo a las normativas vigentes vinculadas a los espacios productivos puede tener cierta complejidad. Pero aun es más complejo insertar una vertiente emocional complementaria a la ciudad reglada con la que habitualmente la disciplina se acerca a configuración de espacios industriales.

El estudio abre una puerta hacia intervenciones con un enfoque múltiple, en las que se quede patente la naturaleza del mismo y su evolución temporal pasado-presente-futuro, y en las que se abunde de forma exhaustiva en la escala emocional del contexto del edificio.

Referencias

- Castañeda, Carolina. 2013. "La reutilización del patrimonio industrial como generador de nuevos usos en la ciudad: El caso de las fábricas de tabacos en España". comunicación presentada en las *III Jornadas de Patrimonio Industrial Activo* organizadas por Lámpara en Murcia del 15 al 16 de noviembre de 2013.
- Moliner, María. (1967) 1992. *Diccionario de uso del español*, 1ª ed. Madrid: Gredos
- Otero-Pailos, Jorge y Aron Vinegar. 2011. "What a monument can do". *Future Anterior* 8, nº2 (Winter): iii-vii
- Otero-Pailos, Jorge. 2006. "Creative agents". *Future Anterior* 3, nº1 (Fall)
- Ruiz Sánchez, Javier. 2010. "Evolucionabilidad urbana (*urban evolvability*): necesidad de nuevas perspectivas en planificación y diseño en el marco de la regeneración urbana". Comunicación técnica, *Congreso Nacional de Medioambiente (10º. 2010. Madrid)*. Madrid: Fundación CONAMA
- Soto Mayorga, Maximiliano. 2014. "Del uso laboral al uso residencial. Análisis socio-semiótico de la reconversión de un taller de manufactura: La Igualdad", *Lámpara Patrimonio Industrial* 6: 16-17

Notas

- ¹ Disponible en jgarciamarin.tumblr.com
- ² En la 1ª ed. de su *Diccionario de uso del español* (Madrid: Editorial Gredos, 2 vol., reimp. 1992)
- ³ En http://ipce.mcu.es/pdfs/1931_Carta_Atenas.pdf
- ⁴ En una *Jornada de Debate sobre el Urbanismo de Benidorm* (Benidorm, noviembre de 2013). Inédita.

(Artículo recibido 15-05-2014; aceptado 04-06-2014)