



Universidad
del País Vasco

Euskal Herriko
Unibertsitatea

MEDIKUNTZA
ETA ERIZAINNTZA
FAKULTATEA
FACULTAD
DE MEDICINA
Y ENFERMERÍA

Gradu Amaierako Lana
Medikuntza Gradua

Balioan Oinarritutako Medikuntza

Nola hobetu pazientearen esperientzia Iktus Unitatean

Egilea:
IDOIA AZKONA RAMOS
Zuzendaria
C. FDEZ. MAIZTEGI

© 2022, Idoia Azkona Ramos

Leioan, 2022ko apirilaren 26an

LABURPENA

Medikuntza gizarteak osatzen du eta medikuntzak gizartearen aldaketekin batera egin behar du aurrera. XXI. mendeko medikuntzak lehen ez bezalako kezka ditu eta kezka horien aurrean proposatu den Balioan Oinarritutako Medikuntza (BOM) aztertzen da lan honetan. Medikuntza-praktika horretan ebidentzia maila gorena eta pazienteentzat garrantzitsuak diren emaitzak kontuan hartzen dira eta, horiek, kostuarekin konparatu. Azken batean, orain arte eskainitako arreta-medikoan pazienteen ikuspuntua txertatzeko modu bat da.

Lan honen helburua Gurutzetako Unibertsitate Ospitaleko Iktus Unitatean hilabeteko epean egon diren paziente eta senideen esperientzia-balioa aztertzea da eta, ondoren, Unitatea hobetzeko proposamenak egitea. Bi arrazoirengatik aukeratu da Iktus Unitatea esperientzia aztertzeko. Alde batetik, iktusa norberaren biografian mugarria den gertaera da eta horren inguruan izandako bizipenak bereziki garrantzitsuak izango dira istripu baskularra jasaten dutenen bizitzan. Bestetik, Iktus Unitatea iktusa izandako lehendabiziko ordu zailtako zainketa erdi-intentsiboa eskaintzen duen Neurologia zerbitzuko sekzio espezializatua da.

Esperientzia aztertzeko Diseinu-Pentsamendu edo *Desing Thinking* metodoa erabili da oinarritzat eta hilabete bateko tartean Iktus Unitatean izandako 35 kasu jarraitu dira. Esperientzia galdera gidatuen bidez aztertu da. Osotara 23 elkarrizketa egin dira paziente eta senideekin, 5 soilik pazienteekin eta 2 soilik senideekin. Ondoren, jasotako erantzunen interpretazioa egin da eta Iktus Unitateko pazienteen esperientzia-mapa diseinatu da.

Gako-hitzak: Balioan Oinarritutako Medikuntza, PHEN, PBEN, esperientzia, iktusa, Diseinu-Pentsamendua.

AURKIBIDEA

1. SARRERA.....	1
1.1. Mediku-paziente harremana.....	1
1.2. Balioan Oinarritutako Medikuntza.....	2
1.2.1. Balioak.....	2
1.2.2. Balioan Oinarritutako Medikuntza.....	4
2. HELBURUA.....	5
2.1. Lanaren mugak.....	5
3. MATERIAL ETA METODOAK.....	6
3.1. Bilaketa bibliografikoa.....	6
3.2. Paziente lagina.....	6
3.3. Prozesua.....	10
3.3.1. Pazientearen ibilbidea.....	10
3.3.2. Pazientearen eta familia-kideen esperientzia.....	13
3.3.3. Esperientzia mapa.....	13
4. EMAITZAK.....	13
4.1. Adierazitako emozioak.....	13
4.2. Esperientzia mapa.....	16
5. EZTABAIDA.....	18
5.1. Balioan Oinarritutako Medikuntza.....	18
5.2. Laginaren analisia.....	19
5.3. Diseinu-Pentsamendua.....	19
5.4. Galdetegiko erantzunak.....	20
5.5. Unitatea hobetzeko proposamenak.....	23
5.6. Etorkizunerako proposamenak.....	23

6. ONDORIOAK.....	24
7. ESKER ONAK.....	24
8. BIBLIOGRAFIA.....	25
9. ERANSKINAK.....	28

1. SARRERA

1.1. MEDIKU-PAZIENTE HARREMANA

Historian zehar mediku eta pazientearen arteko harremana aldatzen joan da, unean-uneke giro mediko eta sozialaren arabera. XX. mendean paternalismoan oinarritutako harreman eredu nagusi zen: medikuak zuen osasuna berrezartzeko jakinduria eta pazienteak medikuaren erabakiak onartzen zituen. XXI. mendearen hasieratik, ordea, ikuspegi paternalista alde batera utzi eta erabakiak hartzeko oinarria zientzian bilatzeko ideia nagusitu da. Horrela, Ebidentzian Oinarrituriko Medikuntza (EOM) garatu da(1). Azken batean, erabaki klinikoan medikuaren iritziaz gain pazientearen, familiaren edota erizain taldearen iritzia ere gehitu dira, besteak beste; beti ere, ahalik eta ebidentziarik gaurkotuena oinarri.

EOMaren arabera, erabaki kliniko egokiak hartzeko oinarria eskuragarri dagoen ebidentziarik onena aukeratzea da, baita esperientzia klinikoak emandako jakintzarekin konbinatzea ere(2). Ausazko entseguen garapenak funtsezko aldaketa ekarri du diagnostiko, pronostiko eta terapeutikako oinarri klinikoak ezartzeko orduan. EOMean entseguak kritikoki baloratu eta jarduera klinikoan txertatzen dira(3). Era berean, pazientearen parte-hartze aktiboa bilatzen da, horrela, pazienteak bere osasunaren gaineko kontrol handiagoa lortzen du eta txikiagoa da medikuarekiko menpekotasuna. Hau da, bien parte-hartzea areagotzen da(1).

Nahiz eta agerikoa den EOMak zientzia arloan duen arrakasta, hainbat ikertzaile hasi dira aztertzen paradigma hori krisian sartu ote den; izan ere, urteen poderioz EOMak norbanakoaren garrantzia ahaztu duela uste dute. Azken urteetan, uste horretan oinarrituta, Balioan Oinarritutako Medikuntza proposatu da (BOM)(2).

BOMak argi adierazten du osasun-sistemak entzun behar duela pazienteek zer nahi duten; hau da, erabaki klinikoak hartzerakoan, edota jasotako arretaren emaitzak neurtzerakoan, dagoen ebidentziaz gain, paziente bakoitzak dituen kezka edota itxaropenak ere kontuan hartu behar direla. Beraz, paziente bakoitzak bere gaixotasunaren inguruan duen esperientzia zaintzea ezinbestekoa da kalitatezko zerbitzua eskaintzeko. Osasun-arreta pertsonalizatu behar da, hain zuzen (2) (4). Azken batean, BOMak daukagun informazio biologikoa pazientearen sinesmen eta gaitasun

kognitiboekin uztartzea proposatzen du; pazienteak gaitu eta haien tratamendu-prozesuko partaide aktibo bilaka daitezten(2). Ikuspegi horretan, medikua eta pazienteak, biak, bilakatzen dira aditu: lehendabizikoa ezagutza klinikoan eta bigarrena bere bizitzan, biak baitira era berean garrantzitsuak(2).

1.2. BALIOAN OINARRITUTAKO MEDIKUNTZA

1.2.1. Balioak

BOMaren inguruko bibliografian ez da adostasunik lortzen *balioa* kontzeptua definitzeko orduan. Orokorrean, balioa bi ikuspuntutatik aztertzen da: bata psikologikoa, bestea ekonomikoa(2).

Ikuspuntu psikologikoari dagokionez (K.W.M. Fulford), aipatu beharrekoa da *balio* terminoak esanahi desberdina har dezakeela gutako bakoitzarentzat. Diferentzia hori norbanakoaren kultura eta aldi historikoaren arabera baldintzatzen da (2) (4) (5).

Balioak etika soila baino gehiago dira, izan ere, norbanakoaren lehentasunak, beharrak, itxaropenak edo espektatibak islatu ditzakete (5) (6). Gainera, ekintzak, objektuak edo egoerak helburu jakin batzuetarako onak, desiragarriak, atseginak, komenigarriak edo erabilgarriak direla pentsatzea ahalbidetzen diguten arau-jarraibideak ere badira (7).

Osasun-arretan balioek ekintzak edo egoerak ebaluatzen eta erabakiak hartzen laguntzen digute (2). Dena dela, arlo honetan ere desberdintasunak aurki daitezke definizioa egiten duen pertsonaren arabera: askotan medikuen eta pazienteen balioak ez datoz bat (2). Pazientearen balioak paziente bakoitzak topaketa kliniko baten aurrean adierazten dituen kezka eta itxaropenak dira, zeinak erabaki klinikoetan integratu behar diren pazienteari zerbitzu egokia eman ahal izateko (8).

Ikuspuntu ekonomikotik (M. Porter), ordea, balioa osasun-arretan pazienteak duen osasun-eraketaren hobekuntza neurtua da, hori lortzeko duen kostuarekin konparatuta (9). Formula batean honela adieraz daiteke:

Pazientearentzat garrantzitsuak diren osasun-emaizak (PHEN+PBEN)*

$$\text{Balioa} = \frac{\text{Emaizta horiek lortzeko kostua}}{\text{Emaizta horiek lortzeko kostua}}$$

*PHEN: Pazienteak hautemandako emaitzen neurketa. PBEN: pazienteak bizitako esperientzien neurketa

Formulan bi aldagai daudela ikus dezakegu :

- A) **Pazienteak hautemandako emaitzak.** PHENak pazienteek hautemandako emaitzak neurtzeko galdetegiak dira. Jasotako interbentzioan zehar egiten dira eta, horrela, pazientearen ikuspuntutik interbentzioaren efikazia maila zein izan den ikus daiteke. PBENek, ordea, jasotako arretak pazienteen esperientzian izandako inpaktua aztertzen dute (10). Biei esker, paziente eta medikuaren arteko sintoma eta bizi-kalitateari buruzko komunikazioa hobetzen da (11).
- B) **Kostu finantziarioa.** Atal honen baitan kontuan hartzen dira, batetik, interbentzioak eragiten dituen kostu mediko zuzenak eta, bestetik, interbentzioarekin loturiko gastu sozialak (zaintza lanak eta enplegu kostuak) (12).

Ikusten dugunez, balioa handitzeko pazientearen emaitzak hobetu behar dira, ez du balio soilik kostuak jaisteak (9). Balioa, beraz, interbentzioaren kostuak eta lorturiko emaitzek osatzen dute.

Balioaren Formulan medikuek neurtu ditzaketen eta klinikoki esanguratsuak diren emaitzak gehituz gero, ebidentzia klinikoak ere kontuan hartzen dugu balioa neurtzerakoan. Horrela, pazienteek eta medikuek, biek, hautemandako emaitzak jasotzen dira eta hori lortzeko beharrezkoa izan den kostuarekin konparatu. Horrela geratzen da formula:

$$\text{Balioa} = \frac{\text{Pazientearentzat garrantzitsuak diren osasun-emaizak (PHEN + PBEN) + Emaizta klinikoak}}{\text{Emaizta horiek lortzeko kostua}}$$

1.2.2. Balioan Oinarritutako Medikuntza

Balioan Oinarritutako Medikuntza K.W.M Fulford doktoreak garatu zuen Psikiatria arloan eta, gero, gainerako osasungintza esparruetara orokortu zen. Ebidentzian Oinarritutako Medikuntzaren “bazkide berrizat” aurkeztu zuen (6). BOM eta EOM kideak direla esaten denean esan nahi da pazienteen eta haien familien balioak (kezkak, lehentasunak, nahiak eta itxaropenak) lotu nahi direla profesionalen ezagutza eta praktikei esker garaturiko ebidentzia onenarekin (5).

Fulforden iritziz, medikuntzako erabakiak gero eta gehiago hartzen dira balio konplexu eta, sarritan, kontraesankorren testuinguruan eta, horregatik, BOM beharrezkoa da (8). BOMak medikuntzan balio konplexu eta gatazkatsuekin lan egiteko trebetasuna eta baliabideak eskaintzen ditu (5) (8). Hau da, garatzen diren kode etiko eta erregulazio-sistemez haratago, BOMaren helburua da osasun-langileak konponbideak bilatzen trebatzea (5).

Jakina da balioak erabaki ekonomikoak hartzeko eremuetan ere agertzen direla medikuntzan, adibidez, kostu-onura analisisetan eta jarraibide klinikoak egiteko oinarri gisa (8). Analisi horren baitan ezinbestekoa da M. Porter kudeaketa-aditu eta Harvard Business School negozio-eskolako irakaslearen lana aipatzea.

Hori ikusita, BOM honela definituko genuke (2) (*itzulpena nirea da*):

“Ebidentzian oinarritutako datu maila gorena erabiltzen duen eta pazienteak hautemandako balioak kontuan hartzen dituen medikuntza-praktika da; eta hori guztia gastaturiko errekurtsuekin konparatzen du.”

Ikusten dugunez, definizioan aurreko puntuan aipaturiko hiru aldagaiak hartzen dira kontuan: pazienteak hautemandako emaitzak, ebidentzia klinikoa eta kostua.

Azkenik, azpimarratzekoa da BOMean erabakiak hartzerako orduan balioek duten garrantzia, ezaugarri horrek orain arteko proposamenetatik bereizten baitu. Izan ere, medikuntza eredu honetan, balioak, pazienteak hobeki ezagutzen laguntzeaz gain, erabakigarriak dira interbentzioa aukeratzeko orduan. Hau da, balioen arabera alda daiteke hasiera batean pazientearentzat ezarrita zegoen tratamendua (6).

2. HELBURUA

Gradu amaierako lan honetan bi helburu nagusi daude:

- 1) Gurutzetako Unibertsitate Ospitaleko Iktus Unitateko paziente eta familien esperientzia aztertzea.
- 2) Esperientzien azterketatik abiatuta, Iktus Unitatea hobetzeko proposamenak egitea.

Oinarria Balioan Oinarritutako Medikuntzan bilatu da. *Esperientzia* pazienteak hautemandako emaitza neurgarritzat ulertzen da, eta hori hobetuz, medikuntza-arretaren *balioa* hobetzea bilatzen da.

Iktusa momentu hauskorra da pazientearentzat, baita bere familia edota gertuko lagunentzat ere. Paziente askok, gainera, lehendabiziko ordu horiek Iktus Unitatean igarotzen dituzte. Horregatik, lan honetan momentu akutu horretan jarriko dugu arreta. Pazienteek eta senitartekoez esateko dutena entzun eta, hortik abiatuta, Unitatea hobetzeko proposamenak egingo dira.

2.1. LANAREN MUGAK

Laginaren tamainari dagokionean, Iktus Unitatean hilabete bateko epean soilik ingresaturiko pazienteak izan ditugu aztergai (osotara 35 paziente). Argi dago denbora luzatuta eta paziente gehiago elkarriketatuta informazio gehiago lortuko genukeela.

Horretaz gain, paziente guztien egoera ez da ideala galdetegiari erantzuteko. Izan ere, iktusak kasu batzuetan gaitasun kognitiboa kaltetzen du eta, beste batzuetan, hizkuntzarekin loturiko asaldurak eragiten ditu. Hortaz, paziente batzuek elkarriketa ongi betetzea zaila izan da.

Bestalde, esperientziaren inguruan galdetzeko, funtsezkoa da pazientearekin eta familiarekin konfiantzazko harremana sortzea. Nahiz eta orokorrean oztopoa ez den izan, partaide batzuentzat zaila izan daiteke ezagutu berri duten pertsona bati (elkarrizketatzaileari) bere sentimenduak azaltzea.

Azkenik, kontuan hartu behar da Balioan Oinarritutako Medikuntza oraindik garatze bidean dagoen medikuntza ulertzeko modu berritzailea dela. Berritasun eta gaurkotasun horrek gaia bereziki erakargarria egiten badu ere, lana jorratzeko orduan aurrekarien eta oinarriaren bilaketa zailtzen du.

3. MATERIAL ETA METODOAK

3.1. BILAKETA BIBLIOGRAFIKOA

Lan honetarako, lehenik eta behin, Balioan Oinarritutako Medikuntza aztertzeko eta lana gaian kokatzeko bilaketa bibliografikoa egin da, PubMed datu-basea erabilia. Artikuluak aurkitzeko datu-basearen bilatzailean honako hitz-gakoak erabili dira: “value based health-care”, “value based medicine”, “evidence based practice”, “patient empowerment” eta “PROM”. Jarraian, lorturiko artikuluen izenburuak eta laburpenak irakurrita, eskuartean dugun gaia jorratzeko interesgarriak diren artikuluek aukeratu dira.

3.2. PAZIENTE LAGINA

Bilaketa bibliografikoa amaituta, Iktus Unitateko paziente eta senitartekoen esperientzia aztertzeari ekin zaio. Horretarako, otsailaren 26tik martxoaren 26ra Iktus Unitatetik igarotako paziente guztiak identifikatu dira eta jarraipena egin zaie. Osotara, hilabeteko epean, 35 paziente igaro dira Iktus Unitatetik.

Pazienteetako bosti ezin izan zaie jarraipena egin honako arrazoiengatik: hiru Galdakaora lekualdatu ziren, bat Barne-Medikuntzan ingresatu zen eta azkenekoa, erreanimazioan egon eta gero, Galdakaora eraman zuten. Beraz, azkenean, 30 kasuren esperientzia jaso da. Horien artean, bi kasutan pazientearen egoerak ez du elkarrizketa baimendu eta familiarekin soilik hitz egin da. Gainerako 28 pazienteen kasuan, 23tan familia-kide edo gertuko lagunek ere parte hartu dute. Laburbilduz, honako informazioa lortu da:

- 23 kasu: pazientea + familia-kide/laguna
- 5 kasu: soilik pazienteak
- 2 kasu: soilik familia-kide/laguna

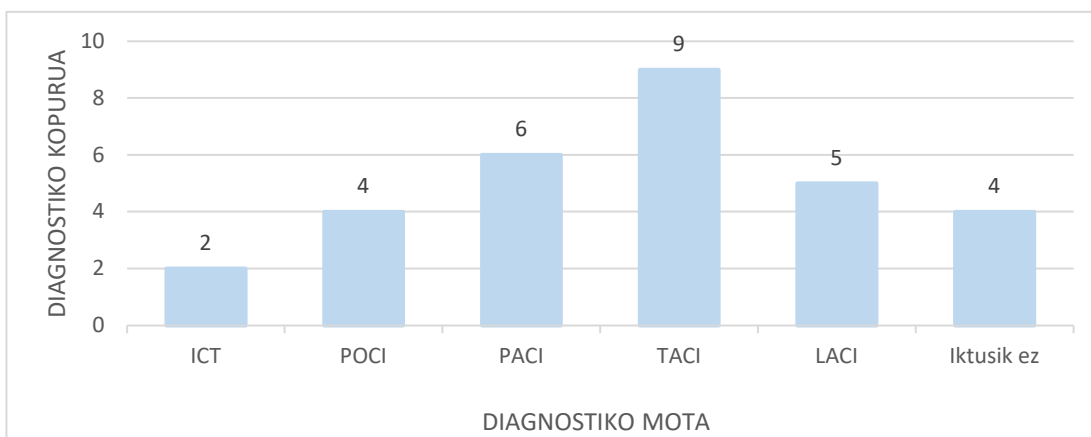
Jarraipena egin zaien 30 pazienteetatik 17 gizonak dira eta 13 emakumeak. Adinari dagokionez, gizonen batezbesteko adina 66,2 urtekoa da eta emakumeena, berriz, 74,8 urtekoa. **1. Taula**-n 10 urteko adin-taldeetan sailkatu dira pazienteak:

1. Taula. Ikus Unitatean egondako pazienteak sexu eta adin-taldeen arabera sailkatuta. Hamar urteko adin-tarteak eta gizon/emakume kategoriak aukeratu dira sailkapena egiteko. Parentesi artean ageri diren zenbakiekin diagnostikoan iktusa izan duten pazienteak adierazten dira.

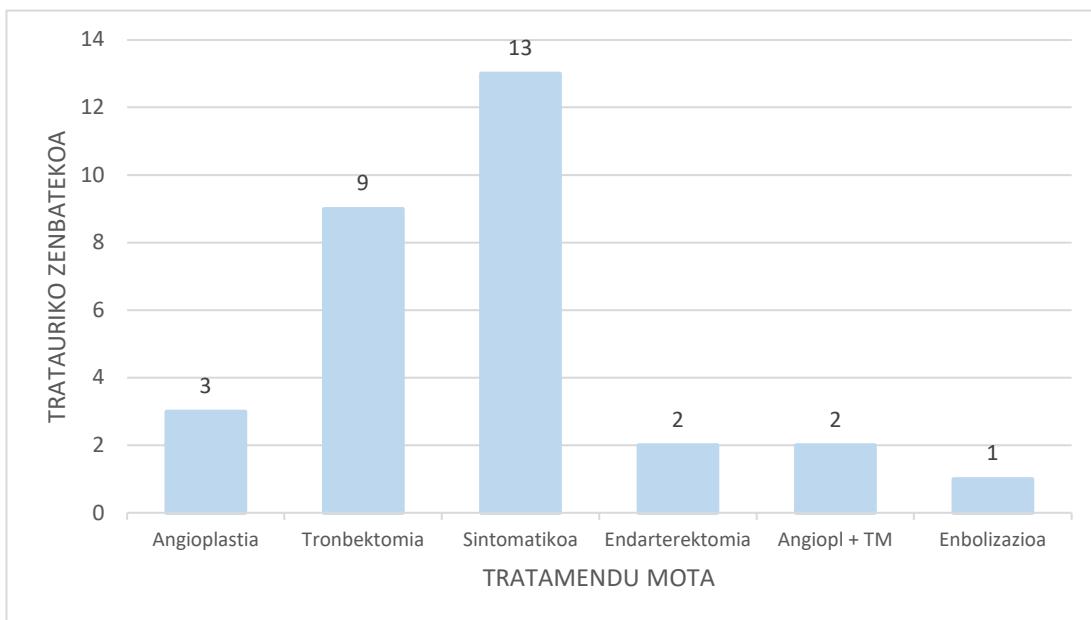
	GIZONAK	EMAKUMEAK	OSOTARA
40-49	1 (0)	1	2 (1)
50-59	7 (6)	1 (0)	8 (6)
60-69	1	2	3
70-79	5	2	7
≥80	3 (2)	7	10 (9)
OSOTARA	17 (14)	13 (12)	30 (26)

Sexua eta adin-tartea konparatzen dituen taulan ikus dezakegunez, paziente gehien biltzen dituen gizonen adin-tartea 50-59 da eta emakumeena ≥ 80 .

Jarrian ditugun bi grafikoetan (**1. Irudia** eta **2. Irudia**) pazienteek izandako iktus motak eta jasotako tratamendua azaltzen dira:



1. Irudia. Diagnostikoa. Iktus Unitatean egondako pazienteek jaso duten diagnostikoa.



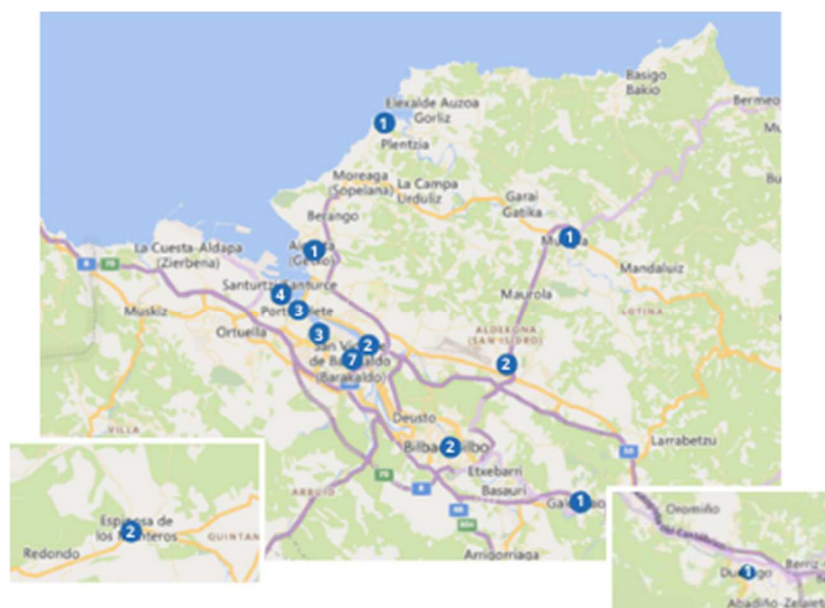
2. Irudia. Tratamendua. Iktus Unitatean egondako pazienteek jaso duten tratamendua.

Elkarrizketa unean pazienteak zaintzen ari ziren eta elkarrizketa egin zaien familia-kide edota lagunen profila **2. Taulan** ikus dezakegu.

2. Taula. Elkarrizketa egindako senideen profila. Pazientearen belaunaldi berekoak direnak eta hurrengo belaunaldikoak direnak banatu dira sailkapena egitean. Gizon/emakume kategoriak ere banatu dira.

	EMAKUMEAK		GIZONAK		OSOTARA
BELAUNALDIKOAK	Emaztea	5	Senarra	2	12
	Arreba	1	Anaia	1	
	Koinata	1	Laguna	2	
HURRENGO BELAUNALDIKOAK	Alaba	8	Semea	4	13
	Erraina	1			
OSOTARA		16		9	25

Azkenik, jarraian dugun mapan (**3. Irudia**), pazienteen jatorria zein den zehazten da.



3. Irudia. Herri-mapa. Iktus Unitatean egondako pazienteak nondik datozen ageri da mapa honetan.

3.3. PROZESUA

Deskribaturiko paziente eta senideen esperientzia nolakoa izan den aztertzeko Diseinu-Pentsamendu edo *Desing Thinking* metodologia erabili da (13). Metodo horren bidez pazientearen beharrak jarduera klinikoan txertatzea bilatzen da eta, pazienteen desio, behar eta erronka horiek ulertzeko enpatia da lehenesten den prozesua. Prozesu parte-hartzailea eta multidisziplinarra da, hau da, jarduera kliniko osoan zehar parte hartzen duten pertsona guztien partaidetza bilatzen du, hala nola, medikuak, erizainak, erizain-laguntzaileak, ospitaleko kudeatzaileak, eta nola ez, pazienteak. Helburua da arazo bat erabat ulertzea eta konponbide integral eta eraginkorrak garatzea (14). Metodologiak honako aldi hauek ditu (15) (16):

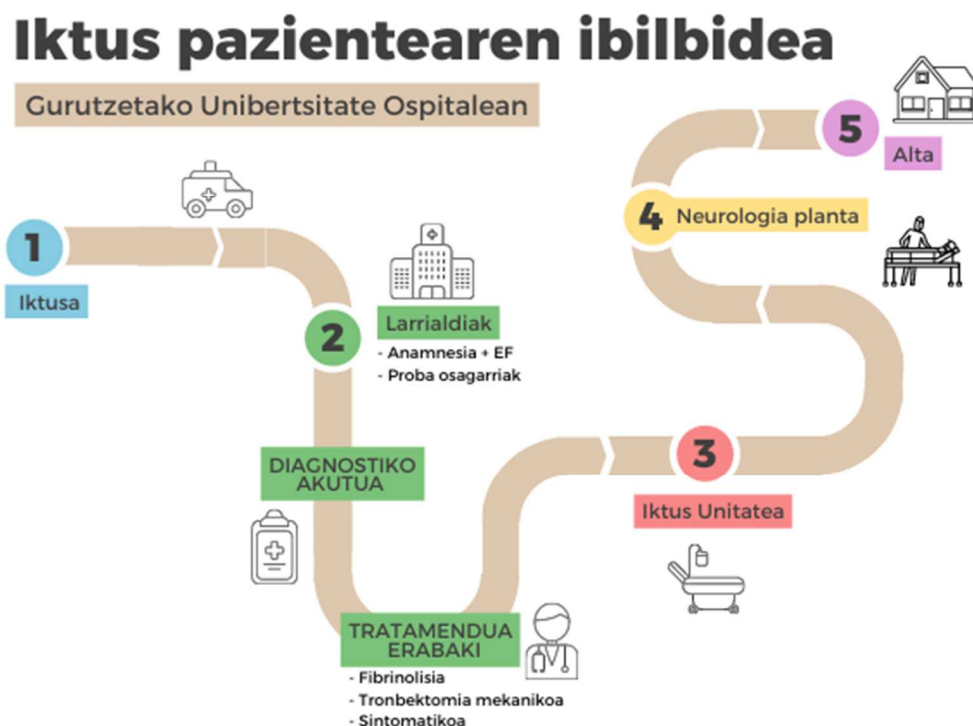
1. Enpatia edo pazientearen tokian jartzea.
 - a. Pazientearen ibilbidea (Customer Journey Map)
 - b. Pazientearen esperientzia (Patient Experience)
 - c. Enpatia-mapa
2. Ekintza planaren definizioa
3. Irudikatzea, pentsatzea
4. Prototipoa diseinatzea
5. Probatzea, txertatzea
6. Ikasitakoak eta hurrengo urratsak definitzea

Gradu amaierako lan honetan lehendabiziko puntua jorratu da: enpatia edo pazientearen tokian jartzea. Pazientearen ibilbidea eta esperientzia jaso eta analizatu dira eta, ondoren, bilduriko informazioarekin esperientzia-mapa egin da.

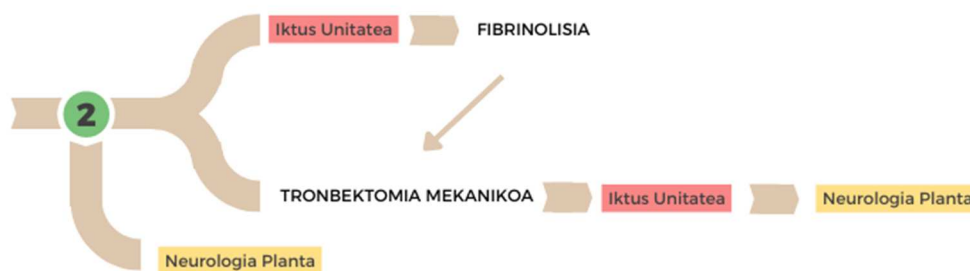
3.3.1. Pazientearen ibilbidea

Ibilbidea definitzeko Iktus Unitateko protokoloak aztertu dira. Gurutzetako Unibertsitate Ospitalean ingesatzen diren pazienteek jarraian ageri den eskema orokorra jarraitzen dute (**4. Irudia**). Ospitaleko Larrialdietara anbulantzia edo auto partikularrez iritsi ohi dira. Bertan, Larrialdietako Zerbitzuak artatzen ditu eta iktus akutuaren susmoa badago, Iktus Kodea aktibatzen da. Guardiako Neurologoari abisua

ematen zaio eta, horrek, anamnesia, miaketa fisikoa eta proba osagarriak egin ostean diagnostiko akutua egiten du. Jarraian tratamendu egokiena aukeratzen da iktus motaren eta igarotako denboraren arabera (**5. Irudia**). Gerta daiteke pazienteari tratamendu sintomatikoa agintzea eta zuzenean plantara joatea, tronbektomia mekanikoa agintzea eta Neuroerradiologia Interbentzionista gelara bidaltzea edota fibrinolisia agintzea eta Iktus Unitatera joatea. Fibrinolisia egin ostean, batzuetan, tronbektomia mekanikoa ere egiten da. Tronbektomia mekanikoa egin ondoren, Iktus Unitatean ingresatzen dira pazienteak. Salbuespen moduan, Iktus Unitatean oherik geratzen ez denean, pazienteak ZIUko oheetara eramaten dira.

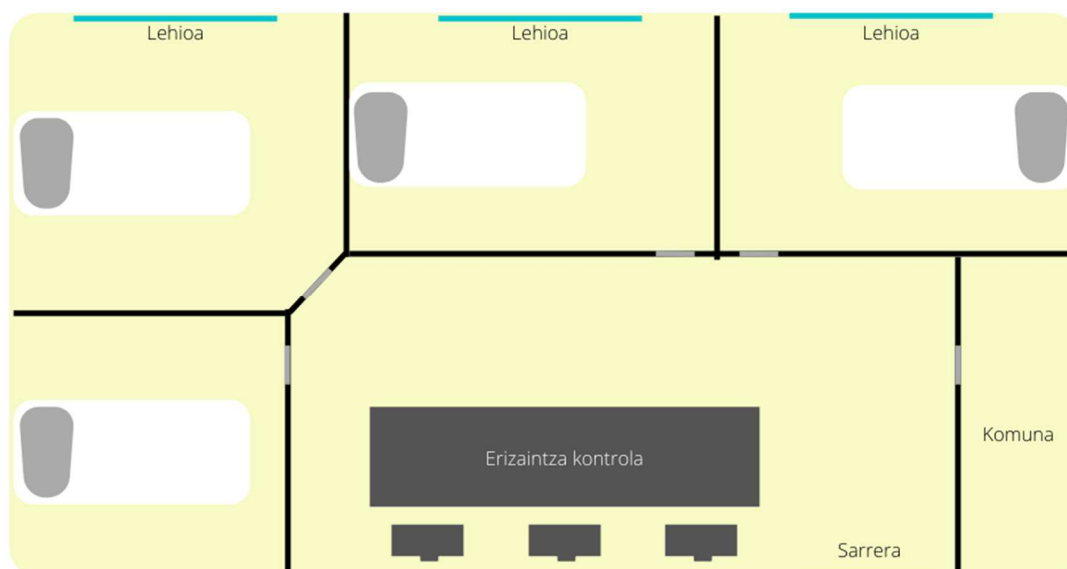


4. Irudia. Ibilbidea. Iktus pazientearen ibilbidea Gurutzetako Unibertsitate Ospitalean adierazten da.



5. Irudia. Tratamendu aukerak. Diagnostiko akutua egin ostean, pazienteek tratamenduaren arabera egin ohi duten ibilbidea.

Iktus Unitatea Neurologiako zerbitzuan dagoen sekzio espezializatua da (**6. Irudia**). Monitorizatutako lau gelaz osatua dago eta uneoro iktusean espezializaturiko langileak daude bertan pazienteak zaintzen. Bertako zaintza erdi-intentsiboa da eta iktus osteko lehendabiziko orduetako eboluzioa gertutik jarraitzea du helburu. Egonkortzen direnean, Neurologiako planta orokorrera pasatzen dira.



6. Irudia. Iktus Unitateko plano. Irudi honetan Iktus Unitatean dauden 4 gelak, erizaintza kontrola, komuna eta leihoak adierazita daude.

3.3.2. Pazientearen eta familia-kideen esperientzia

Ospitaleko esperientzia zein izan den aztertzeko paziente eta familia-kideentzako galdetegia diseinatu da (ikus: 1. ERANSKINA). Ikus dezakegunez, pazienteei eginiko galderak 4 multzotan banatu dira.

A. Iktus aurreko bizimodua. Atal hau enpatia ariketa bat da; pazientearen testuingurua ulertzea du helburu. Iktusa izan aurreko bizimodua jakinda, pazienteak ezagutzeaz gain, imagina ditzakegu zein diren pazientearen espektatibak errekupeazioari dagokionez. Hau da, atal honen bidez hurbil gaitezke ulertzea zein diren iktusarekin zuzeneko erlaziorik ez duten pazientearen kezka.

B. Ospitaleko ibilbidea. Atal honetan iktusa gertaturiko momentuaren inguruko eta Iktus Unitatean bizitakoaren inguruko galderak egiten dira. Helburua da ospitaleko bidea egiten duen bitartean pazientearen sentimendu eta pentsamenduak nola aldatzen doazen aztertzea.

C. Emozio nagusia. Kasu honetan ospitaleratze osoan zehar sentimendu nagusia zein izan den galdetu zaie pazienteei.

D. Hobetze eremuak. Galdetegian zehar aipaturiko hobetze eremuez gain, pazienteak hobetuko lituzkeen gauzak iradokitzekeo tartea zabaltzen da.

Familia-kide edota gertuko lagunei egindako galdetegia antzekoa da, baina laburragoa. Hain zuzen, hiru galdera egiten zaizkie: iktusaren momentua nola bizi izan zuten, Iktus Unitatea zer iruditu zaien eta esperientzia hobetzeko modurik ikusten duten.

3.3.3. Esperientzia-mapa

A eta B ataletan lortutako informazioa sintetizatu eta mapa batean islatu da. Alde batetik pazienteek ospitalean duten ibilbidea zehaztu da. Bestetik, ibilbidean zehar paziente eta familia-kide edo lagunek izan duten esperientzia ageri da.

4. EMAITZAK

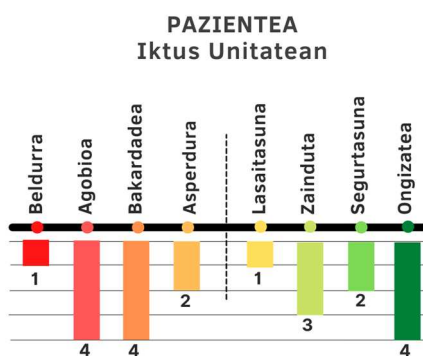
4.1. ADIERAZITAKO EMOZIOAK

Lan honen emaitzen muina elkarrizketaturiko paziente eta familia-kideen erantzunak dira. Horregatik, erantzunak bere horretan erantsi dira dokumentuaren amaieran irakurri nahi dituenarentzat (ikus: 2. ERANSKINA). Sei kasutan Iktus Unitatean egin dira elkarrizketak eta beste 24 kasutan plantan. Ondorengo lerroetan elkarrizketetan jasotako sentimenduak sailkatu dira ospitaleko egonaldiaren unearen arabera. Horretarako, elkarrizketetan zehar agertu diren emozio guztiekin graduazio bat egin da emozio negatiboenetik positiboenera (**7. Irudia**).



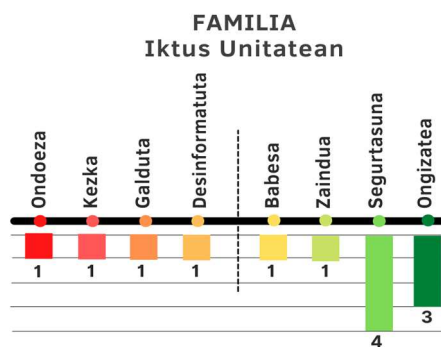
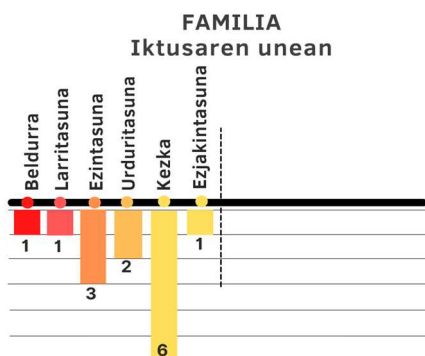
7. Irudia. Sentimendu eskala. Elkarrizketetan pazienteek eta senideek adierazitako sentimenduak eskala batean adierazita, sentimendu positiboenetik negatiboenera.

Jarraian, jasotako erantzunetatik abiatuta, adierazitako sentimenduak sailkatu dira (**8. Irudia** eta **9. Irudia**). Pazienteei dagokienean, iktus unean sentitzen zutena hitzetan jartzea zaila izan da kasu gehienetan eta horregatik soilik Iktus Unitatean esperimentaturiko sentimenduak ageri dira. Familien kasuan, berriz, argi kontatu dute sentimenduen eboluzioa iktus unean eta Iktus Unitatean (grafikoetan ageri diren zenbakiak sentimendua zenbatetan detektatu den adierazten dute).



8. Irudia. Pazienteen sentimenduak Iktus Unitatean.

Elkarrizketetan adierazitako sentimenduak negatiboenetik positiboenera.



9. Irudia. Senideen sentimenduak iktusaren unean eta Iktus Unitatean. Elkarrizketetan adierazitako sentimenduak negatiboenetik positiboenera.

Galdetegiaren zortzigarren galderan (8. *Sentitu duzun gauza guztien artean zein sentimendu nabarmenduko zenuke?*) jasotako erantzunak hitz-hodeian kokatu dira (**10. Irudia**).



10. Irudia. Hitz-hodeia. Pazienteei ospitaleko ibilbide osoan sentituriko sentimendu nabarmenena aukeratzeko eskatu zitzaien.

4.2. ESPERIENTZIA-MAPA

Pazientearen eta senideen esperientzia orokorra irudikatzeko, elkarrizketetan jasotako erantzunetatik abiatuta, esperientzia mapa egin da.

PAZIENTEAREN IBILBIDEA

IKTUSA



LARRIALDIAK

IKTUS UNITATEA

NEUROLOGIA PLANTA

Zer gertatzen da?

- Lehenengo sintomak
- Laguntza eskatzea
- Ospitaleratzea

Erreferentzia pertsonak

- 112 zerbitzua
- Anbulantziako langileak
- Familia

- Pazientea bakarrik
- Anamnesia + EF
- Proba osagarriak

- **DIAGNOSTIKO AKUTUA**
- TDUA AUKERATU

- Larrialdietako zerbitzua
- Guardiako neurologoa
- Erradiologoa

- Bisita ordutegi murriztua
- Zaintza erdi-intentsiboa
- **DIANOSTIKO ETIOLOGIKOA**

- Neurologoa
- I.U.ko erizain/laguntzaileak
- Familia

- Bisita ordutegi zabala
- Jarraipena
- Alta

- Neurologoa
- Plantako erizain/laguntzaileak
- Familia

PAZIENTEA

Zer pentsatzen du?

- Lehen sintomak agertzean **laguntza bilatzen** dute
- Agobiatuta sentitu daitezke
- Kasu askotan pazienteak bakarrik dago

Emozio nagusia

Esperientzia emozionala

- Probak egin ostean **diagnostikoa eta tratamendu** mota azaltzen zaie
- **Galderak** sortzen dira: errekueratuko al naiz? Nola geratuko naiz?
- Lanarekin eta karguan dituzten pertsonen inguruko **kekak**

- **Egoera kontrolpean** egotearen sentsazioa. Profesionalen esku egotearen lasaitasuna. Jasotako arreta gertukoa eta maila altukoa.
- Hobeki dauden pazienteak aspertzen dira.
- **Ordutegi murriztuagatik** bakarrik sentitzen dira.
- Neurri deserosoak (ezin mugitu, dieta...)

- **Egonkortu** ondoren plantara igarotzen dira. Bertan gela konpartitu behar izaten dute.
- Eboluzioaren esperoan egoten dira.
- **Familiak lagunduta** egon daitezke uneoro

LAGUNTZA BEHARRA

Badakizu zer gertatu zaizun, oso larria da. Bertako langileek sentsibilitate eta esperientzia handia dute. Badakite nola jardun.

SEGURTASUNA, BAKARDADEA

FAMILIA

Zer pentsatzen du?

- Senidea gaizki ikusten dute eta larrialdietara laguntzen dute
- **Oso kezkatuta** daude, senidea benetan gaizki ikusten dute.

Emozio nagusia

Esperientzia emozionala

- **Ezin** dira senidearekin **egon** ospitalean

- Senidea **ongi zainduta** ikusten dute
- **Galduta** daude ez dakitelako zein den pazienteak ahalik eta hoberen zaintzeko modua
- **Bisita ordutegia murriztegia** iruditzen zaie
- Ospitale kanpoko eguneroko **bizitza berrantolatu** behar dute

- **Bisita ordutegia zabalagoa** da. Senidearekin denbora gehiago egon daitezke.
- Senidearen eboluzioaren zain egoten dira

Larrialdietara ahalik eta azkarren profesionalek ikus dezaten

KEZKA

Bake-geldiune bat bezalakoa da

SEGURTASUNA, ONGIZATEA

Hobetzeko eremuak

Senidea pazientearekin egon ahal izatea

Bisita ordutegia zabaltzea
Hobe dauden pazienteentzat neurriak

5. EZTABAIDA

5.1. BALIOAN OINARRITUTAKO MEDIKUNTZA

Medikuntza gizarteak osatzen du eta medikuntzak gizartearen aldaketekin batera egin behar du aurrera. XXI. mendeko medikuntzak lehen ez bezalako kezka ditu, hala nola, arreta pazientean zentratutakoa izatea. Gaixotasunaren atzean beste hainbat faktore daude: norberaren familia, maila sozial eta kulturala, lanbidea edota osasunerako prebentzio eta promozio politikak, adibidez (17). Beraz, pazienteak ongi ulertzeko osasun-langileok enpatia ariketa egin eta bere osotasuna ezagutzen saiatu behar dugu.

Maialen Berridi Agirre medikuaren “Medikuaren oinarrizko gaitasun profesionalak” liburuan modu honetara azaltzen du zer den pazientek nahi dutena:

“Euren zaintzaileen ziurtasunean eta gaitasunean konfiantza izan nahi dute. Arreta medikoaren sistema negoziatzeko aukera eduki nahi dute, baita errespetuz eta duintasunez artatuak izatea ere. Mina eta ondoeza arindu nahi dituzte eta ezgaitasun funtzionalak kezkatzen ditu. Gaixotasunak edo tratamenduak euren bizitzan nola eragingo duen jakin nahi dute. Eta medikuek dakiten guztia ez esatearen beldur dira. Inguru klinikotik kanpo euren burua zaintzeaz arduratzen dira. Gaixotasunak euren familian, lagunengan edo egoera ekonomikoak eduki dezakeen eraginak kezkatzen ditu. Eta azkenik euren etorkizunak arduratuta daude.”

Behar horiei erantzuten die Balioan Oinarritutako Medikuntzak. Nahiz eta eztabaidan eta garatze bidean egon, argi geratu da, pazienteak jarduera klinikoaren parte bilakatu nahi baditugu, bide hori jarraitu behar dugula. BOMak gaitasuna du ospitaleko funtzionamendua pazienteen beharren arabera moldatzeko; hau da, orain arte eskainitako arreta-medikoan pazienteen ikuspuntua txertatzeko.

Horretaz gain, BOMean pazienteak sendaketa prozesuaren parte aktibo bilakatzen dira. Erabaki klinikoetan haien interesak ere kontuan hartzen dira eta, ondorioz, haien osasunaren nolabaiteko kontrola bereganatzen dute (18) (19). Hau da, BOMaren bidez pazientearen ahalduntzea sustatzen da. Are gehiago, ahaldunduriko pazientek etorkizunean hobe adieraziko dituzte haien balioak (2).

Horretaz gain, BOMean egindako interbentzioen kostua beti presente dago, beraz, etorkizunerako jasagarria da. M.E. Porterrek proposatzen duen formulak ikusten denez, ahalik eta balio altuena lortzeko, kontuan izan behar dira pazientearentzat garrantzitsuak diren alderdiak, baina kostua ere bai. Hori horrela, BOM gai da identifikatzeko interbentziorik baliagarrienak pazienteentzat eta jasagarrienak kostuaren ikuspuntutik (20).

5.2. LAGINAREN ANALISIA

Eskuartean dugun lagina txikia izan arren (N=30), hainbat ezaugarri adierazgarri ditu. Iktusa izan duten pazienteen (N=26) batezbesteko adina desberdina izan da emakumeetan eta gizonetan. Emakume gehienak ≥ 80 urtekoak dira. Gizonak ordea, nagusiki bi adin multzotan pilatzen dira, hain zuzen 50-59 eta 70-79 adin tartetean. Emakumeak, orokorrean, gehiago bizi dira eta arrisku faktore gutxiago dituzte (21) (22).

Zaintzaileen profila aztertuz gero, 23 senideak dira eta 2 lagunak. Beraz, argi dago gaur egun zaintza-lanak familiak egiten dituela batez ere. Lagunen arteko zaintza gizartean normalizatzeko aukera eman dezake gertuko familiarik ez duten pazienteek ere zaintzaileak edukitzeko eta sendatze prozesuan zehar bakarrik ez egoteko. Familia-kideak diren 23 zaintzaile horien %70 emakumeak dira eta ehuneko horren erdia alabek osatzen dute. Ikusten dugunez, zaintza lana bigarren belaunaldiko emakumeek egin dute gehien bat.

5.3. DISEINU-PENTSAMENDUA

Esperientzia analizatzeko aukeraturiko metodoa begi onez hartu dute elkarrizketatuek. Galdera itxiek bat-bateko diskurtsoaren jariora mozteko arriskua duten arren, lagungarriak izan dira paziente eta familien artean ideia garrantzitsuenak identifikatzeko eta pentsamenduak ordenatzeko.

Aurretik azaldu bezala Diseinu-Pentsamendu edo Design Thinking metodoak lan honetan jorraturikoak baino atal gehiago ditu. Beraz, etorkizunean lanari jarraipena eman dakioke, hala nola, osasun-langileekin enpatia-mapa osatuz, paziente eta

familiak proposaturiko aldaketak aztertuz edota pazientearen ibilbidea birdiseinatuz. Horrela, paziente sistema osoaren ardatz bihurtuko da.

5.4. GALDETEGIKO ERANTZUNAK

Paziente eta familia-kideei egindako galdetegiaren erantzunak aztertuta, iktusa bizi dutenen ospitaleko esperientziaren nolakotasuna gertutik ezagutu daiteke. Gainera, galdetegiaren oinarria pazientearen ospitaleko ibilbidea izanda, argi geratzen da momentu bakoitzean zer sentitu duten. Galderak erantzuterako orduan paziente, senide edota lagun oro agertu dira prest eta jarrera onean eskaini dute eskatu zaien informazioa. Laguntzeko prestutasun horrek adierazten du guretzat ez ezik, haientzat ere funtsezkoa dela sentimenduei garrantzia ematea.

A blokean egindako galderen bidez pazienteek iktusa izan aurretik zuten bizitza ezagutzeko aukera izan dugu. Pazienteak hobe ezagutzeaz gain, haien tokian jartzen lagundu digu eta errazago ulertu ahal izan dugu zein diren haien kezka eta sendatzeko espektatibak. Pazienteek iktusa izan aurreko bizitza errekueratuko ote duten jakin nahi dute. Horretaz gain, atal hau baliagarria izan da elkarrizketaren hasieran paziente eta elkarrizketatzailearen artean lehendabiziko hitzak trukatzeko eta, horrela, konfiantzazko giroa lortzeko.

Iktusa edonork eta edozein momentutan jasan dezakeen gertaera da. Paziente askoren kasuan iktusak eguneroko errutina bat-batean eten egiten du. Ez dago ezer istripu baskularra gertatu aurretik abisatzen duenik. Pazienteak gehienbat deskribatu dituzten lehendabiziko sintomak aurpegi “arraroa” edo ahoskatzeko zailtasuna izan dira. Aipatu beharra dago bakarrik dauden pazienteak ez direla horretaz konturatzen eta laguntza beranduago eskatzen dutela. Beste batzuetan, ordea, lurrera erori dira eta, orduan, berehala saiatu dira laguntza eskatzen.

Iktusaren unean pentsatzen zutenaz galdetu zaienean gehiengoak esan du ez zuela bereziki ezertaz pentsatzen. Alde batetik, mentalki ezin zutelako eta, bestetik, ez zekitelako zer zen gertatzen ari zitzaiena. Buruan zuten ideia nagusia laguntza bilatu beharra zen. Lehendabiziko ordu horietan gehiago larritzen direnak familia-kideak dira: senidea gaizki ikusten dute eta kezka, ezintasuna eta urduritasuna sentitzen dituzte.

Larrialdietan pazienteak familia-laguntzailerik gabe geratzen dira, bertan ezin baitira elkarrekin egon. Pazienteari diagnostiko akutua ematen zaio (iktusa) anamnesia, azterketa fisikoa eta proba osagarriak egin ostean. Orduan hasten dira “Errekuperatuko naiz?” “Zer egingo dute nirekin?” “Nola kontatuko diet hau senideei?” edota “Buru galduko dut? eta antzerako galderak. Iktus motaren arabera tratamendua erabakitzen da eta, horren arabera, fibrinolisia, tronbektomia mekanikoa edota jarraipena agintzen da.

Nahiz eta iktusa oso larria den, kasu batzuetan, ardura sozialek gaixotasunak baino gehiago kezkatzen dituzte pazienteak. Momentu akutu horretan, norberaren egoeraz kezkatzeaz gain, beste kezka batzuk ere agertu dira, hala nola, beste pertsonen zaintza edota lanpostuarekin erlazionaturiko betebeharrak.

Iktusa norberaren bizitzaren kontrola galtzea da eta Iktus Unitatera iristen direnean egoeraren kontrola berreskuratzen hasten dira. Bertan esperientzia handiko langileak eta protokoloak daude eta, gainera, bertako erizain eta erizain-laguntzaileek uneoro zaintzen dituzte. Horrek segurtasun eta babes sentrazioa zabaltzen du paziente eta senideengan. Ia paziente eta senide guztiek goraiatu dute Iktus Unitatean jasotako arreta gertukoa eta maila altukoa izan dela; baita Unitateak eskaintzen duen intimitatea ere, lau gelak indibidualak baitira. Hala ere, oso larri ez dauden pazienteek aspertu egin direla adierazi dute eta zainketa gehiegizkotzat jo dute.

“Emaitzak” atalean txertaturiko grafikoetan (**8. Irudia** eta **9. Irudia**) ikus daiteke zehatz-mehatz nola joaten diren aldatzen sentimenduak. Senideen kasuan, iktusa gertatu eta ondorengo orduetan, emozio negatiboak dira nagusi: kezka, ezintasuna eta urduritasuna. Pertsona bakoitzak bere prozesua duen arren, kasu batzuetan ikus daiteke Iktus Unitatean jada hasierako emozio negatibo horiek baretzen direla eta segurtasuna eta ongizatea nagusitzen direla. Edonola ere, senide batzuek Unitatean hasierako egonezinean jarraitzen dute.

Pazienteen garapena desberdina da. Ematen duenez, Iktus Unitatean astia dute gertatu zaienaz jabetzeko eta horren inguruan pentsatzeko. Horregatik, Unitateko pazienteen sentimendu negatiboak baretzeko joera ez da senideen artean bezain nabarmena. Esan genezake Iktus Unitatean emozio nahastea dagoela, pertsona bakoitzaren ezaugarri eta

nortasunak baldintzatuta, neurri handi batean. Pazienteen sentimenduen eboluzioa familiaren sentimenduen eboluzioaren atzetik doala ematen du.

Emozio negatiboak dagokienean (bakardadea, asperdura, “agobioa” eta beldurra), interesgarria da aipatzea horiek arintzeko neurriak hartzea posible dela, eta horrela, sentimendu horien indarra eta maiztasuna murriztea. Hau da, emozio negatiboak behin identifikatuta, Iktus Unitatean aldaketak proposatu daitezke (Ikus: 5.5.UNITATEA HOBETZEKO PROPOSAMENAK).

Horretaz guztiaz gain, hautemandako emozio nagusia biltzen duen hitz-hodeia ikusita, konturatzen gara paziente askorengan errepikatu den sentimendua *esker-ona* dela. Kontuan izan behar da elkarrizketak iktusa gertatu ondorengo lehendabiziko egunetan egin direla, eta, ondorioz, oraindik zaila gerta dakiekeela prozesu osoaren balorazio orokorra egitea. Hala ere, oso esanguratsua da egun gutxi horietan dagoeneko *esker-ona* bezalako sentimendua nabarmentzea.

Bisita ordutegiaren aldetik, gehiengo handi batek eskatu du orduak zabaltzeko. Familiak alde egiten duenean bakardadea nagusitzen zaie pazienteei. Bestalde, nahiz eta pazienteak oso ongi zainduta ikusten dituzten, senideei ere gogorra egiten zaie iktusa izan berritan pazienteak konpainiarik gabe uztea.

Familiarekin jarraituz, kontuan izan behar da ospitalean gertatzen diren aldaketek (ingresuak, plantaren aldaketak...) familien egunerokotasunean aldaketak sortzen dituztela. Familiak etengabe berrantolaketa lanean egoten dira eta planifikatzeko denbora behar dute. Hortaz, komeni da aldaketak denborarekin jakinaraztea.

Horretaz gain, senide batzuk zer egin ez dakitela egoten dira, ez baitakite nola zaindu edota lagundu iktusa izan berri duen norbait. Hau da, kasu batzuetan familiek pazientearen zaintza prozesuaren parte izan nahi dute eta, modu indibidualean, paziente bakoitzak dauzkan berezitasunak ikasi nahi dituzte (adibidez, “nola lagundu nire ama hankako indar galera honekin ohetik altxatzen”).

Azkenik, azpimarratzekoa da elkarrizketetan ikusi dela, ondorio orokorrez haratago, paziente bakoitzak behar indibidualak dituela. Adibidez, paziente batzuek nahiago dute Iktus Unitateko leihodun gelan egon eta besteek ez, gehiegizko argiak min egiten dielako. Hortaz, nahiz eta neurri orokorrak argi izan, oso garrantzitsua da paziente bakoitzari bere beharrak zein diren galdetzea eta betiere arreta indibidualizatzea.

5.5. UNITATEA HOBETZEKO PROPOSAMENAK

- Bisita ordutegia zabaldu
- Familia-kideak, nahi duten heinean, zainketetan trebatzea. Sendaketak eta zaintza prozesuak egiten direnean senideak gelatik ez ateraraztea eta nola egiten den irakastea.
- Iktus Unitateko medikuek baloratzea hobeki dauden pazienteentzat jarduera erdi-intentsiboekin bateragarriak diren jarduerak egitea posible duten (musika entzun, margotu...).
- Familiei, ahal den neurrian, aldaketak denboraz komunikatu.
- Iktus Unitateko langileek geletatik noizean behin pasatzeko ohitura hartzea “zer moduz zaude?” galdetzeko.
- Larrialdietan senide batek lagunduta egon ahal izatea.

5.6. ETORKIZUNERAKO PROPOSAMENAK

Lan honen bidez argi geratu da nola sentitzen diren paziente eta senideak Iktus Unitatean eta Unitatea hobetzeko proposamenak egin dira. Bidea zabalik geratzen da, beraz, egokitzen jotzen badira, jasotako proposamenak edota lan honetan oinarrituta egindako berriak inplementatzeko. Azken batean Diseinu-Pentsamenduaren hurrengo urratsekin jarraitzea izanen litzateke: enpatia-mapa, ekintza planaren definizioa, irudikatzea, prototipoa diseinatzea, probatzea eta emaitzak analizatzea.

Erabakitako hobekuntzek pazienteen esperientzian sortzen dituzten aldaketak neurtzea ezinbestekoa da. Hau da, etorkizunean berriro aztertu beharko litzateke nola hautematen den esperientzia Iktus Unitatean, egindako aldaketen eraginkortasuna ebaluatzeko. Azkenik, esperientzia-balioa medikuek neurtutako emaitza klinikoekin eta kostuarekin erlazionatu beharko da.

Iktus Unitatean egindako prozesua balioa hobetzeko eraginkorra dela ikusten bada, prozesua ospitaleko gainerako zerbitzuetan ere lantzeko aukera dago.

6. ONDORIOAK

Gradu Amaierako Lan honetan ikusi da, Balioan Oinarritutako Medikuntza oinarritzat hartuta eta balioan arreta jarrita (kasu honetan, esperientzia-balioan), posible dela paziente eta senitartekoek esateko dutena entzun eta mahaigaineratzea eta, gainera, baliozko informazio hori ospitaleko egunerokotasunean txertatzea. Pazienteek esateko dutena entzutea ezinbestekoa da haien beharretara diseinaturiko zerbitzuak lortzeko.

Medikuntza jardunean balioa presente izaten badugu, ebidentzia klinikoaz gain, pazienteentzat garrantzitsuak diren osasun-emaizak eta horiek lortzeko beharrezkoa den kostua, biak, kontuan hartzen ditugu.

Diseinu-Pentsamendu edo *Design Thinking* motako metodoekin pazienteen eta familia-kideen ahotsa mahaigaineratzea lortu da, baita ospitaleko egunerokotasunean oihartzuna izatea ere. Gainera, esperientzia mapak baliagarriak dira pazienteen eta familia-kideen esperientzia gertutik ezagutzeko.

Iktusa norberaren biografian mugarria da eta horren inguruan izandako bizipenak betirako gordeko ditu pazienteak berarekin. Lan honetan aztertutako esperientzia, orokorrean, positiboa izan den arren, hobetze eremuak identifikatu dira eta posiblea da horiek lortzeko neurriak hartzea.

7. ESKER ONAK

Azkenengo lerrootan Gradu Amaierako Lan hau egikaritzeko laguntza eskaini didazuen pertsona orori eskerrak eman nahi dizkizuet. Lehenik eta behin nire zuzendaria izan den Covadonga Fdez. Maiztegi bere jakinduria eta esperientzia guztia hain modu eskuzabalean transmititzeagatik eta eskainitako denbora guztiagatik, mila esker. Horretaz gain, esker berezia eskaini nahi diet Iktus Unitatean egondako paziente, familia eta lagun orori eginiko elkarrizketetan parte hartzeagatik. Haiak dira lan honen zergatia. Era berean, Gurutzetako Neurologia zerbitzuko langileei ere eskerrak eman nahi dizkiet zalantzak izan ditudanean argitzeko eta laguntzeko prest egon direlako.

8. BIBLIOGRAFIA

- (1) Kaba R, Sooriakumaran P. The evolution of the doctor-patient relationship. *Int J Surg.* 2007;5(1): 57-65. doi:10.1016/j.ijssu.2006.01.005.
- (2) Marzorati C, Pravettoni G. Value as the key concept in the health care system: how it has influenced medical practice and clinical decision-making processes. *J Multidiscip Healthc.* 2017;10: 101-106. doi: 10.2147/JMDH.S122383.
- (3) Sackett DL, Rosenberg WM. The need for evidence-based medicine. *J R Soc Med.* 1995;88(11): 620-624. Erabilgarri: <https://www.ncbi.nlm.nih.gov/pmc/articles/PMC1295384/>
- (4) Donabedian A. Evaluating the quality of medical care. *Milbank Mem Fund Q.* 1966;44(3):166-203.
- (5) Fulford KWM. The value of evidence and evidence of values: bringing together values-based and evidence-based practice in policy and service development in mental health. *J Eval Clin Pract.* 2011;17(5): 976-987. doi:10.1111/j.1365-2753.2011.01732.x.
- (6) Wieten S. 'What the patient wants': an investigation of the methods of ascertaining patient values in evidence-based medicine and values-based practice. *J Eval Clin Pract* 2018;24(1): 8-12. doi:10.1111/jep.12471.
- (7) Altamirano-Bustamante MM, Altamirano-Bustamante NF, Lifshitz A, Mora-Magaña I, de Hoyos A, Avila-Osorio MT, et al. Promoting networks between evidence-based medicine and values-based medicine in continuing medical education. *BMC Med.* 2013;11: 39. doi:10.1186/1741-7015-11-39.
- (8) Fulford KWM. Values-based practice: a new partner to evidence-based practice and a first for psychiatry? [Editorial] *Mens Sana Monogr* 2008;6(1): 10-21.
- (9) Teisberg E, Wallace S, O'Hara S. Defining and Implementing Value-Based Health Care: A Strategic Framework. *Acad Med.* 2020;95(5): 682-685. doi: 10.1097/ACM.00000000000003122.
- (10) Kingsley C, Patel S. Patient-reported outcome measures and patient-reported experience measures. *BJA Educ* 2017;17(4):137-144. doi: 10.1093/bjaed/mkw060

- (11) Stover AM, Haverman L, van Oers HA, Greenhalgh J, Potter CM. Using an implementation science approach to implement and evaluate patient-reported outcome measures (PROM) initiatives in routine care settings. *Qual Life Res.* 2021;30(11): 3015-3033. <https://doi.org/10.1007/s11136-020-02564-9>.
- (12) Brown MM, Brown GC. Update on value-based medicine. *Curr Opin Ophthalmol* 2013;24(3): 183-189. doi: 10.1097/ICU.0b013e32835ff189.
- (13) IDEO. Design thinking defined [Internet] [Azken kontsulta: 2022/04/16]. Eskuragarri: <https://designthinking.ideo.com>.
- (14) Roberts JP, Fisher TR, Trowbridge MJ, Bent C. A design thinking framework for healthcare management and innovation. *Healthc (Amst)* 2016;4(1): 11-14. doi: 10.1016/j.hjdsi.2015.12.002.
- (15) Thoring, K.; Müller, R.M. Understanding the creative mechanisms of design thinking: An evolutionary approach. In *Proceedings of the Second Conference on Creativity and Innovation in Design*. 2011: 137–147. doi:10.1145/2079216.2079236.
- (16) Fernandez Maiztegi C. Fibrosi kistikodun pazientearen ibilbidean hizkuntza ikuspegia txertatuz [Graduondo amaierako lana]. Unibertsitate Aditua. Hizkuntzen kudeaketa osasun arretan: Euskara komunikazio klinikoan. Bilbo; 2021.
- (17) Berridi Agirre M. Medikuen oinarritzko gaitasun profesionalak. Bilbo: Udako Euskal Unibertsitatea; 2021.
- (18) McAllister M, Dunn G, Payne K, Davies L, Todd C. Patient empowerment: the need to consider it as a measurable patient-reported outcome for chronic conditions. *BMC Health Serv Res.* 2012;12: 157. doi: 10.1186/1472-6963-12-157.
- (19) Bravo P, Edwards A, Barr PJ, Scholl I, Elwyn G, McAllister M, et al. Conceptualising patient empowerment: a mixed methods study. *BMC Health Serv Res.* 2015;15:252-z. doi: 10.1186/s12913-015-0907-z.
- (20) Brown GC, Brown MM, Sharma S. Value-based medicine: evidence-based medicine and beyond. *Ocul Immunol Inflamm.* 2003;11(3): 157-170. doi: 10.1076/ocii.11.3.157.17355

(21) Giralt D, Domingues-Montanari S, Mendioroz M, Ortega L, Maisterra O, Perea-Gainza M, et al. The gender gap in stroke: a meta-analysis. *Acta Neurol Scand.* 2012;125(2): 83-90. doi: 10.1111/j.1600-0404.2011.01514.x.

(22) Reeves MJ, Bushnell CD, Howard G, Gargano JW, Duncan PW, Lynch G, et al. Sex differences in stroke: epidemiology, clinical presentation, medical care, and outcomes. *Lancet Neurol.* 2008;7(10): 915-926. doi: 10.1016/S1474-4422(08)70193-5.

9. ERANSKINAK

1. ERANSKINA: GALDERAK

PAZIENTEAREN TZAKO GALDERAK

DATA:

SARRERA DATA:

HIZKUNTZA: eus/es/elebitan

ELKARRIZKETA TOKIA:

A. IKTUS AURREKO BIZIMODUA

1. Ospitalera etorri aurretik, zein zen zure bizitzako egun arrunt batean egiten zenuena? Norekin bizi zaren, lanbidea, etxean dituzun ardurak etab. *¿Me podría contar lo que hacía un día cualquiera de su vida antes de venir al hospital? Con quien vive, su trabajo, responsabilidades en el hogar etc.*

2. Zaletasunik dituzu? Zeintzuk? *¿Tiene aficiones? ¿Cuales?*

3. Harremana duzu familia-kideekin edo beste gertuko pertsonekin? *¿Tiene relación con su familia o personas cercanas?*

4. Laguntza behar duzunean norengana jotzen duzu? *¿Cuándo necesita ayuda, a quien acude?*

B. OSPITALEKO IBILBIDEA

5. Iktusa izan zenuenean zer gertatu zen? Non zeuden? Norekin zeuden? Nola sentitu zinen momentu horretan? Zer pentsatzen zenuen? Nora eraman zintuzten? Zer egin zizuten bertan? *¿Qué pasó cuando tuvo el ictus? ¿Dónde estaba? ¿Con quién estaba? ¿Como se sintió en ese momento? ¿Qué le pasaba por la cabeza? ¿A dónde le llevaron? ¿Qué le hicieron allí?*

6. Iktus Unitatean. Nola sentitzen zara hemen? Zein da zure kezka nagusia? Zer aldatuko zenuke? Zein da gehien gustatzen zaizuna edo baloratzen duzuna? *En la unidad de ictus. ¿Como se siente aquí? ¿Cuál es su mayor preocupación? ¿Qué cambiaría? ¿Qué es lo que más le gusta o valora?*

7. Mina sentitu duzu? Min hori nola murriztu da? *¿Ha sentido dolor? ¿Cómo ha disminuido ese dolor?*

C. EMOZIO NAGUSIA

8. Sentitu dituzun gauza guztien artean zein sentimendu nabarmenduko zenuke? *Entre todo lo que ha sentido desde que ocurrió el ictus, ¿cuál es el sentimiento que más destacaría?*

D. HOBETZE EREMUA

9. Nola hobetuko zenuke zure egonaldia ospitalean? (Eta planta honetan?) *¿Cómo mejoraría su estancia en el hospital? (¿Y en esta planta?)*

FAMILIA/LAGUNTZAILEARENTZAKO GALDERAK

DATA:

HIZKUNTZA: eus/es

ELKARRIZKETA TOKIA:

PAZIENTEAREKIKO HARREMANA:

1. Iktusa gertatu zenean zer gertatu zen? Nola sentitu zinen momentu horretan? Zer pentsatzen zenuen? *¿Qué pasó cuando ocurrió el ictus? ¿Como se sintió en ese momento? ¿Qué le pasaba por la cabeza?*

2. Iktus Unitatean. Nola sentitzen zara hemen? Zein da zure kezka nagusia? Zer aldatuko zenuke? Zein da gehien gustatzen zaizuna edo baloratzen duzuna? *En la unidad de ictus. ¿Como se siente aquí? ¿Cuál es su mayor preocupación? ¿Qué cambiaría? ¿Qué es lo que más le gusta o valora?*

3. Nola hobetuko zenuke ospitaleko egonaldia? (Eta planta honetan?) *¿Cómo mejoraría la estancia en el hospital? (¿Y en esta planta?)*

2. ERANSKINA: ERANTZUNAK

PAZIENTE, FAMILIA-KIDE ETA LAGUNENGANDIK JASOTAKO ERANTZUNAK:

1. PAZIENTEA

PAZIENTEAREN ZAKO GALDERAK

A. IKTUS AURREKO BIZIMODUA

1. Ospitalera etorri aurretik, zein zen zure bizitzako egun arrunt batean egiten zenuena? Norekin bizi zaren, lanbidea, etxean dituzun ardurak etab.

Goizetan paseatu eta kafe bat hartu. Arratsaldetan telebista ikusi eta zentro sozialera joan. Bakarrik bizi da. Hiru seme-alaba ditu.

2. Zaletasunak dituzu? Zeintzuk?

Irakurtzea. Sudokuak.

3. Harremana duzu familia-kideekin edo beste gertuko pertsonekin?

Bai

4. Laguntza behar duzunean norengana jotzen duzu?

Alabarengana.

B. OSPITALEKO IBILBIDEA

5. Iktusa izan zenuenean zer gertatu zen? Non zeuden? Norekin zeuden? Nola sentitu zinen momentu horretan? Zer pentsatzen zenuen? Nora eraman zintuzten? Zer egin zizuten bertan?

Ohetik erori zen eta ezin zen altxatu. Azkenean lortu zuen. Hurrengo egunean ezin zuen hitz egin eta ambulanzia bidali zioten etxera. Ez zuen ezer berezirik sentitzen/pentsatzen.

6. Iktus Unitatean. Nola sentitzen zara hemen? Zein da zure kezka nagusia? Zer aldatuko zenuke? Zein da gehien gustatzen zaizuna edo baloratzen duzuna?

Ongi. Jatorrak. Ondoan denbora osoan oihuka zuen ingresu konplikatua izan zuen. Baloratzen du jasotako arreta.

7. Mina sentitu duzu? Min hori nola murriztu da?

Ez.

C. EMOZIO NAGUSIA

8. Sentitu dituzun gauza guztien artean zein sentimendu nabarmenduko zenuke?

Asperdura

D. HOBETZE EREMUA

9. Nola hobetuko zenuke zure egonaldia ospitalean? (Eta planta honetan?)

Ezer ez.

FAMILIA/LAGUNTZAILEARENTZAKO GALDERAK

PAZIENTEAREKIKO HARREMANA: alaba.

1. Iktusa gertatu zenean zer gertatu zen? Nola sentitu zinen momentu horretan? Zer pentsatzen zenuen?

Larrialdietako boxetik deitu zion zuzenen. Bere aitak denboraz abisatu behar ziola pentsatzen zuen.

2. Iktus Unitatean. Nola sentitzen zara hemen? Zein da zure kezka nagusia? Zer aldatuko zenuke? Zein da gehien gustatzen zaizuna edo baloratzen duzuna?

Oso ongi. Komunikazio ona izan dute bertako lankideek familiarekin. Onartzen du zaintza intentsiboko gune bat ezin daitekeela izan "a puertas abiertas".

3. Nola hobetuko zenuke ospitaleko egonaldia? (Eta planta honetan?)

Ezer ez.

2. PAZIENTEA

PAZIENTEARENTZAKO GALDERAK

A. IKTUS AURREKO BIZIMODUA

1. Ospitalera etorri aurretik, zein zen zure bizitzako egun arrunt batean egiten zenuena? Norekin bizi zaren, lanbidea, etxean dituzun ardurak etab.

Bakarrrik bizi da eta bi seme alaba ditu. Eguneroko lanak egiten ditu eta eguerdian lagun koadrilarekin txikitoak hartzen ditu (6 bat). Arratsaldean siesta eta telebista ikusten du.

2. Zaletasunak dituzu? Zeintzuk?

Ez

3. Harremana duzu familia-kideekin edo beste gertuko pertsonekin?

Bai

4. Laguntza behar duzunean norengana jotzen duzu?

Alaba

B. OSPITALEKO IBILBIDEA

5. Iktusa izan zenuenean zer gertatu zen? Non zeuden? Norekin zeuden? Nola sentitu zinen momentu horretan? Zer pentsatzen zenuen? Nora eraman zintuzten? Zer egin zizuten bertan?

Gaizki zegoen eta bere alabari deitu zion. Urgentzietara joan ziren. Ez zuen interpretatzen zer gertatzen zitzaion, bere buruan zegoen bakarra zen bere alabari deitu behar ziola.

6. Iktus Unitatean. Nola sentitzen zara hemen? Zein da zure kezka nagusia? Zer aldatuko zenuke? Zein da gehien gustatzen zaizuna edo baloratzen duzuna?

Ongi, lasaiago “en mejores manos no voy a estar”. Nausea asko zituen eta gaizki pasatzen zuen. Momentu batzuetan bakarrik sentitzen zara, ongi legoke noizean behin langileak gelara gerturatu eta zer moduz zauden galdetuko balute.

Gainerakoa ongi.

7. Mina sentitu duzu? Min hori nola murriztu da?

Ez.

C. EMOZIO NAGUSIA

8. Sentitu dituzun gauza guztien artean zein sentimendu nabarmenduko zenuke?

Kezka (anbulantzia iritsi arte)

D. HOBETZE EREMUA

9. Nola hobetuko zenuke zure egonaldia ospitalean? (Eta planta honetan?)

Ezer ez.

FAMILIA/LAGUNTZAILEARENTZAKO GALDERAK

PAZIENTEAREKIKO HARREMANA: laguna

1. Iktusa gertatu zenean zer gertatu zen? Nola sentitu zinen momentu horretan? Zer pentsatzen zenuen?

Pazientearen alabak deitu zuen. Kezkatuta zegoen.

2. Iktus Unitatean. Nola sentitzen zara hemen? Zein da zure kezka nagusia? Zer aldatuko zenuke? Zein da gehien gustatzen zaizuna edo baloratzen duzuna?

Ez da egon

3. Nola hobetuko zenuke ospitaleko egonaldia? (Eta planta honetan?)

Ez dago ezer hobetzerik.

3. PAZIENTEA

PAZIENTEARENTZAKO GALDERAK

A. IKTUS AURREKO BIZIMODUA

1. Ospitalera etorri aurretik, zein zen zure bizitzako egun arrunt batean egiten zenuena? Norekin bizi zaren, lanbidea, etxean dituzun ardurak etab.

Ospitalean lan egiten du (zeladorea). Amarekin paseatzera irteten da. Lagunekin zerbait hartu tabernan. Bere amarekin bizi da. Etxeko lanetan parte hartzen du (erosketa egin etab.) bere amari laguntzeko.

2. Zaletasunak dituzu? Zeintzuk?

Futbola eta ardo bat hartzera irten.

3. Harremana duzu familia-kideekin edo beste gertuko pertsonekin?

4. Laguntza behar duzunean norengana jotzen duzu?

Ez du laguntzarik eskatzen (ez molestatzeko)

B. OSPITALEKO IBILBIDEA

5. Iktusa izan zenuenean zer gertatu zen? Non zeuden? Norekin zeuden? Nola sentitu zinen momentu horretan? Zer pentsatzen zenuen? Nora eraman zintuzten? Zer egin zizuten bertan?

Larunbat gabean ezpain-ertza albo batera eta eskuineko hankarekin normal zapaltzeko zailtasunak somatzen hasi zen. Baina oheratu zen. Hurrengo egunean lagunekin zerbait hartzen ari zela musukoa jaitsi zuenean lagunek ere arraro somatu zioten aurpegia. Orduan jo zuen larrialdietara.

6. Iktus Unitatean. Nola sentitzen zara hemen? Zein da zure kezka nagusia? Zer aldatuko zenuke? Zein da gehien gustatzen zaizuna edo baloratzen duzuna?

Larri dauden pazienteentzat oso unitate ona da, oso prestatua dago. Bertako langileak oso kualifikatuak dira.

Bakarrik sentitzen zen eta arraro (zer egiten dut hemen?). Bere etxera joan nahi zuen.

Bere kezka nagusia bere ama zen.

Telebista jarriko luke. Familia ez zegoen bitartean aspertu da.

Oso lagundua sentitu da. Dena azaldu diote eta oso ongi tratatu dute.

7. Mina sentitu duzu? Min hori nola murriztu da?

Ez.

C. EMOZIO NAGUSIA

8. Sentitu dituzun gauza guztien artean zein sentimendu nabarmenduko zenuke?

Beldurra.

D. HOBETZE EREMUA

9. Nola hobetuko zenuke zure egonaldia ospitalean? (Eta planta honetan?)

Janari hobe eskertuko luke (normalean ez du purerik jaten)

FAMILIA/LAGUNTZAILEARENTZAKO GALDERAK

PAZIENTEAREKIKO HARREMANA: arreba

1. Iktusa gertatu zenean zer gertatu zen? Nola sentitu zinen momentu horretan? Zer pentsatzen zenuen?

Amak deitu zion abisatzeko, baina bere nebak kontatu zion dena Urgentzian. Neurologo batek eta beste osasun-langile batzuek dena azaldu diote oso ongi eta gainera berarekin oso atseginak izan dira.

2. Iktus Unitatean. Nola sentitzen zara hemen? Zein da zure kezka nagusia? Zer aldatuko zenuke? Zein da gehien gustatzen zaizuna edo baloratzen duzuna?

Kezkatuta sentitzen da.

Kezka nagusia da ea bere neba %100ean errekueratuko den.

Telebista jarriko luke.

Gehien baloratzen duena da jasotako arreta (“atención”) eta maitasuna bai familiarekiko eta baita pazientearekiko ere.

Bere neba iktus unitatera igo zutenean ezin izan zen sartu familien bisita-ordutegietatik kanpo zelako.

3. Nola hobetuko zenuke ospitaleko egonaldia? (Eta planta honetan?)

Familia-kideei hobe transmititzea bisita ordutegiak eta arauak.

- Ez zekiten plantan soilik pertsona bat egon zitekeela eta amarekin etorri zenean batek itxaron-gelan geratu behar izan zuen.
- Ez zioten azaldu 24h egon zitekeela “zaintzaile-nagusia”
- Ez zioten azaldu ordutegia ezberdina zela Iktus Unitatean eta plantan.

Oso positibotzat baloratzen du medikuak familiekin hitz egitera eta eboluzioaz informatzea pasatzea (nahiz eta haiek aurretik ere planta pasatu duten)

4. PAZIENTEA

PAZIENTEAREN ZAKO GALDERAK

A. IKTUS AURREKO BIZIMODUA

1. Ospitalera etorri aurretik, zein zen zure bizitzako egun arrunt batean egiten zenuena? Norekin bizi zaren, lanbidea, etxean dituzun ardurak etab.

Etxeko lanak egin, telebista ikusi, eta paseatu. Azken aldian gutxiago paseatzen du zorabioak dituelako. Bere seme batekin bizi da (5 seme-alaba ditu).

2. Zaletasunak dituzu? Zeintzuk?

Ez.

3. Harremana duzu familia-kideekin edo beste gertuko pertsonekin?

4. Laguntza behar duzunean norengana jotzen duzu?

Bere seme-alabengana. Batez ere seme nagusiarengana.

B. OSPITALEKO IBILBIDEA

5. Iktusa izan zenuenean zer gertatu zen? Non zeuden? Norekin zeuden? Nola sentitu zinen momentu horretan? Zer pentsatzen zenuen? Nora eraman zintuzten? Zer egin zizuten bertan?

Berarekin bizi zen semea konturatu zen arraro hitz egiten zuela eta lerdea erortzen zitzaiola. Momentu horretan ez zuen ezertan pentsatzen.

6. Iktus Unitatean. Nola sentitzen zara hemen? Zein da zure kezka nagusia? Zer aldatuko zenuke? Zein da gehien gustatzen zaizuna edo baloratzen duzuna?

Iktus Unitatean ez dago ongi buruan presioa nabari duelako. Ez du pentsatu nahi gertatu zaionean. Orokorrean animikoki ongi sentitzen da. Plantako gela batean egotea gehiago gustatuko zitzaion iktus unitateko gelatxo horietan baino. Batez ere gelak komuna izan dezan

lasai joan ahal izateko komunera. Deserosoa da kaka eta txiza gelan egin behar izatea. Asko baloratzen du momentu oroko arreta izatea.

7. Mina sentitu duzu? Min hori nola murriztu da?

Ez du minik izan. Bizkarrean molestia dauka ohean hainbeste denbora egoteagatik.

C. EMOZIO NAGUSIA

8. Sentitu dituzun gauza guztien artean zein sentimendu nabarmenduko zenuke?

Kezka.

D. HOBETZE EREMUA

9. Nola hobetuko zenuke zure egonaldia ospitalean? (Eta planta honetan?)

Plantako gela batean egonda (komunagatik batez ere).

FAMILIA/LAGUNTZAILEARENTZAKO GALDERAK

PAZIENTEAREKIKO HARREMANA: semea

1. Iktusa gertatu zenean zer gertatu zen? Nola sentitu zinen momentu horretan? Zer pentsatzen zenuen?

Etxean zegoen. Bere amarekin bizi den semeak deitu zion eskatzeko ama medikuarenera eramateko. Ez zuen pentsatzen iktusa gertatzen ari zenik, baizik eta ama dementziaz ari zitzaioa. Kezkatuta sentitzen zen.

2. Iktus Unitatean. Nola sentitzen zara hemen? Zein da zure kezka nagusia? Zer aldatuko zenuke? Zein da gehien gustatzen zaizuna edo baloratzen duzuna?

Ongi. Artatuta (atendido). Pentsatzen du hobe sentitzen diren pazienteek bisita ordu gehiago izan ahalko zituztela, nahiz eta onartzen duen erabaki mediko bat dela. Ez luke beste ezer aldatuko. Eskertzen du jasotako arreta, izan ere oso gertukoa da eta uneoro gainean daude ea zerbait behar duzun. Horretaz gain, Iktus Unitatea lasaia, isiltasuna dago eta ez dago zalapartarik.

3. Nola hobetuko zenuke ospitaleko egonaldia? (Eta planta honetan?)

Ez du ezer hobetzekorik.

5. PAZIENTEA

PAZIENTEARENTZAKO GALDERAK

A. IKTUS AURREKO BIZIMODUA

1. Ospitalera etorri aurretik, zein zen zure bizitzako egun arrunt batean egiten zenuena? Norekin bizi zaren, lanbidea, etxean dituzun ardurak etab.

Lan egin. Asteburuetan "poteatu". Emaztea, bi seme-alaba eta amarekin bizi da.

2. Zaletasunak dituzu? Zeintzuk?

Saskibaloia

3. Harremana duzu familia-kideekin edo beste gertuko pertsonekin?

Bai

4. Laguntza behar duzunean norengana jotzen duzu?

Familia edo lagunak

B. OSPITALEKO IBILBIDEA

5. Iktusa izan zenuenean zer gertatu zen? Non zeuden? Norekin zeuden? Nola sentitu zinen momentu horretan? Zer pentsatzen zenuen? Nora eraman zintuzten? Zer egin zizuten bertan?

Kezkatuta zegoen asteburuan zuen ospakizuna galduko zuelako. Bere etxearen ondoan lan egiten duen koinatari deitu zion eta Larrialdietara joan ziren.

6. Iktus Unitatean. Nola sentitzen zara hemen? Zein da zure kezka nagusia? Zer aldatuko zenuke? Zein da gehien gustatzen zaizuna edo baloratzen duzuna?

Arraro, momentu oro kableatua. Exageratua izan da berarentzat unitatean dauden neurriak. "Agobiatuta" zegoen ezin zuelako ezer egin. Ezin zuen jan eta ezin zen mugitu.

7. Mina sentitu duzu? Min hori nola murriztu da?

Ez

C. EMOZIO NAGUSIA

8. Sentitu dituzun gauza guztien artean zein sentimendu nabarmenduko zenuke?

Dolor de alma (arima-mina).

D. HOBETZE EREMUA

9. Nola hobetuko zenuke zure egonaldia ospitalean? (Eta planta honetan?)

Ezer ez.

FAMILIA/LAGUNTZAILEARENTZAKO GALDERAK

PAZIENTEAREKIKO HARREMANA: koinata

1. Iktusa gertatu zenean zer gertatu zen? Nola sentitu zinen momentu horretan? Zer pentsatzen zenuen?

Pazienteak dei egin zion eta larrialdietara lagundu zuen. Ez dago toki bat larrialdietan kotxea uzteko. Kezkatuta zegoen.

2. Iktus Unitatean. Nola sentitzen zara hemen? Zein da zure kezka nagusia? Zer aldatuko zenuke? Zein da gehien gustatzen zaizuna edo baloratzen duzuna?

Ordutegia murrizta da, hala ere badakizu pazientea bertan ongi zainduta eta kontrolatuta dagoela.

3. Nola hobetuko zenuke ospitaleko egonaldia? (Eta planta honetan?)

Urgentzietan pazientearekin egon ahal izana gustatuko litzaioke.

6. PAZIENTEA

PAZIENTEARENTZAKO GALDERAK

A. IKTUS AURREKO BIZIMODUA

1. Ospitalera etorri aurretik, zein zen zure bizitzako egun arrunt batean egiten zenuena? Norekin bizi zaren, lanbidea, etxean dituzun ardurak etab.

Enpresa gestorea da (gestor de empresas) eta egun osoan lanaren pendiente dago dena ongi atera dadin. Laneko bilerak ere izaten ditu. Bere emazte eta alabarekin bizi da.

2. Zaletasunak dituzu? Zeintzuk?

Kirola egitea

3. Harremana duzu familia-kideekin edo beste gertuko pertsonekin?

4. Laguntza behar duzunean norengana jotzen duzu?

Emazte edo arrebarengana

B. OSPITALEKO IBILBIDEA

5. Iktusa izan zenuenean zer gertatu zen? Non zeuden? Norekin zeuden? Nola sentitu zinen momentu horretan? Zer pentsatzen zenuen? Nora eraman zintuzten? Zer egin zizuten bertan?

Besoak kale egin zion eta lurrera erori zen. Bere emaztea laguntzera joan zen eta bihotzekoa zela pentsatuz (aurretik bat izan zuen), horretarako medikazioa eman zion. Hobetzen ez zenez ambulanzitari dei egin zioten.

6. Iktus Unitatean. Nola sentitzen zara hemen? Zein da zure kezka nagusia? Zer aldatuko zenuke? Zein da gehien gustatzen zaizuna edo baloratzen duzuna?

Ongi. "Personal fantástico". "Eres consciente de lo que te ha pasado y es muy grave. Tienen mucha sensibilidad y experiencia. Saben actuar"

Agobio mentala sentitzen zuen mugitu ezin zelako eta, horregatik, lo egiten saiatzen zen (inguruaz ebaditzeko).

Baloratu: Iktus Unitatean familia zaratatsu baten ondoan zegoen eta bertako erizainak konturatu ziren deserosea zela berarentzat. Horregatik, plantara mugitu zuten pertsona bakarreko gela batera.

Hobetzeko: ez dago ezer hobetzeko. Soilik egarria pasa zuela, baina hori tratamenduaren parte dela ulertzen du.

Lanagatik kezkatuta egon da.

7. Mina sentitu duzu? Min hori nola murriztu da?

Buruko mina izan du, baina nolotilarekin pasa zaio.

C. EMOZIO NAGUSIA

8. Sentitu dituzun gauza guztien artean zein sentimendu nabarmenduko zenuke?

Ongi zaindua. Segurtasuna.

D. HOBETZE EREMUA

9. Nola hobetuko zenuke zure egonaldia ospitalean? (Eta planta honetan?)

Ezer ez.

FAMILIA/LAGUNTZAILEARENTZAKO GALDERAK

Ez da egin.

7. PAZIENTEA

PAZIENTEARENTZAKO GALDERAK

A. IKTUS AURREKO BIZIMODUA

1. Ospitalera etorri aurretik, zein zen zure bizitzako egun arrunt batean egiten zenuena? Norekin bizi zaren, lanbidea, etxean dituzun ardurak etab.

Pazienteak eguneroko oinarrizko jarduerak egiten laguntzeko langilea du etxean. Arratsaldero langileak lagunduta kafetegi batera doa eta, bertan, bizpahiru lagunekin elkartzen da.

Semearekin bizi da.

2. Zaletasunak dituzu? Zeintzuk?

Jostea gustatzen zaio.

3. Harremana duzu familia-kideekin edo beste gertuko pertsonekin?

4. Laguntza behar duzunean norengana jotzen duzu?

B. OSPITALEKO IBILBIDEA

5. Iktusa izan zenuenean zer gertatu zen? Non zeuden? Norekin zeuden? Nola sentitu zinen momentu horretan? Zer pentsatzen zenuen? Nora eraman zintuzten? Zer egin zizuten bertan?

Pazienteak ez du oso argi iktusa gertatu zen momentuko testuingurua. Laguntzailearekin etxean zegoen eta zorabioa sentitu zuen. Hurrengo oroitzapena ospitalekoa da.

6. Iktus Unitatean. Nola sentitzen zara hemen? Zein da zure kezka nagusia? Zer aldatuko zenuke? Zein da gehien gustatzen zaizuna edo baloratzen duzuna?

Egarria eta asperdura.

Ongi zaindua sentitzen da.

7. Mina sentitu duzu? Min hori nola murriztu da?

Ez du minik sentitu

C. EMOZIO NAGUSIA

8. Sentitu dituzun gauza guztien artean zein sentimendu nabarmenduko zenuke?

D. HOBETZE EREMUAK

9. Nola hobetuko zenuke zure egonaldia ospitalean? (Eta planta honetan?)

FAMILIA/LAGUNTZAILEARENTZAKO GALDERAK

PAZIENTEAREKIKO HARREMANA: semea

1. Iktusa gertatu zenean zer gertatu zen? Nola sentitu zinen momentu horretan? Zer pentsatzen zenuen?

Semeak etxeko langilearen deia jaso zuen goizaldeko 8.00etan. Ama gaizki zuenez osasun-etxera deitu zuen eta administrari batekin 15minutu hitz egiten egon zen mediku batekin pasa aurretik (denbora tarte hori negatiboki baloratzen du). Anbulantzia ordea oso azkar iritsi zen (positiboki).

Momentuan kezka handia somatzen zuen. Aitak ere iktusa izan zuen eta nahiko kalte utzi zizkion. Kezka hau ezin izan zuen osasun-langileren bati galdetuz baretu.

2. Iktus Unitatean. Nola sentitzen zara hemen? Zein da zure kezka nagusia? Zer aldatuko zenuke? Zein da gehien gustatzen zaizuna edo baloratzen duzuna?

Gaizki sentitzen da.

Telebista jarriko luke bere ama entretenituago mantentzeko.

Jasotako arreta ontzat hartzen du.

3. Nola hobetuko zenuke ospitaleko egonaldia?

8. PAZIENTEA

PAZIENTEARENTZAKO GALDERAK

A. IKTUS AURREKO BIZIMODUA

1. Ospitalera etorri aurretik, zein zen zure bizitzako egun arrunt batean egiten zenuena? Norekin bizi zaren, lanbidea, etxean dituzun ardurak etab.

Goizean etxeko lanak eta mandatuak. Arratsaldean paseoa. 5 seme-alaba ditu eta seme batekin bizi da.

2. Zaletasunak dituzu? Zeintzuk?

Pandemia aurretik igerilekura joatea.

3. Harremana duzu familia-kideekin edo beste gertuko pertsonekin?

Bai

4. Laguntza behar duzunean norengana jotzen duzu?

Seme-alabei.

B. OSPITALEKO IBILBIDEA

5. Iktusa izan zenuenean zer gertatu zen? Non zeuden? Norekin zeuden? Nola sentitu zinen momentu horretan? Zer pentsatzen zenuen? Nora eraman zintuzten? Zer egin zizuten bertan?

Ohikoa ez den buruko mina izan zuen (normalean zona frontalean du eta oraingoan okzipitalean). Mareatzen zen. Azkenean bere alaba bati deitu zion eta San Eloy-ra joan ziren.

Pentsatzen zuen: ¿Que va a ser de mi? Hasieran ez zuen pentsatzen hain larria izango zenik gertatzen ari zitzaiena.

6. Iktus Unitatean. Nola sentitzen zara hemen? Zein da zure kezka nagusia? Zer aldatuko zenuke? Zein da gehien gustatzen zaizuna edo baloratzen duzuna?

Kexa bakarra da txiza egiteko laguntzen zion osasun-langileak ez zuela ongi garbitzen.

7. Mina sentitu duzu? Min hori nola murriztu da?

Ez

C. EMOZIO NAGUSIA

8. Sentitu dituzun gauza guztien artean zein sentimendu nabarmenduko zenuke?

Ongi.

D. HOBETZE EREMUA

9. Nola hobetuko zenuke zure egonaldia ospitalean? (Eta planta honetan?)

Ezer ez.

FAMILIA/LAGUNTZAILEARENTZAKO GALDERAK

PAZIENTEAREKIKO HARREMANA: alaba

1. Iktusa gertatu zenean zer gertatu zen? Nola sentitu zinen momentu horretan? Zer pentsatzen zenuen?

Lanean zegoen. Kezka, beldurtuta (asustada).

2. Iktus Unitatean. Nola sentitzen zara hemen? Zein da zure kezka nagusia? Zer aldatuko zenuke? Zein da gehien gustatzen zaizuna edo baloratzen duzuna?

Oso ongi. Maitagarriak dira. Nire ama ongi zainduta zegoela ikusi dut.

Ordutegien aldetik esaten du beragatik amarekin geratuko zela denbora gehiago eta horrek inpotentzia sortzen diola. Baloratzen du jasotako arreta. Espreski, bere ama animikoki oso gaizki egon zen batean eta familia ez zegoenean osasun langileak amarekin egon omen ziren laguntzen eta hori asko eskertzen die. Ez du ezer hobetzekorik.

3. Nola hobetuko zenuke ospitaleko egonaldia? (Eta planta honetan?)

Ezer ez.

9. PAZIENTEA

PAZIENTEARENTZAKO GALDERAK

A. IKTUS AURREKO BIZIMODUA

1. Ospitalera etorri aurretik, zein zen zure bizitzako egun arrunt batean egiten zenuena? Norekin bizi zaren, lanbidea, etxean dituzun ardurak etab.

Sasoi txarra ari da pasatzen. Etxeko lanak egiten ditu. Bere senarra eta seme batekin bizi da.

2. Zaletasunak dituzu? Zeintzuk?

Irakurtzea

3. Harremana duzu familia-kideekin edo beste gertuko pertsonekin?

Bai

4. Laguntza behar duzunean norengana jotzen duzu?

Auzokidearengana.

B. OSPITALEKO IBILBIDEA

5. Iktusa izan zenuenean zer gertatu zen? Non zeuden? Norekin zeuden? Nola sentitu zinen momentu horretan? Zer pentsatzen zenuen? Nora eraman zintuzten? Zer egin zizuten bertan?

Komunera altxatu zen zorabiatu eta gauzak okertuta ikusten zituen. Ingesta oro bota egiten zuen. Semeak kotxean ekarri zuen Urgentzietara. Bere kezka zen gertaturikoa nola kontatu familia-kideei.

6. Iktus Unitatean. Nola sentitzen zara hemen? Zein da zure kezka nagusia? Zer aldatuko zenuke? Zein da gehien gustatzen zaizuna edo baloratzen duzuna?

Ongi sentitzen da. Bertako pertsonak oso atseginak dira. Leiotik sartzen den eguzkiak asko molestatzen du. Leihoak itxiko lituzke. Asko eskertzen du adeitasuna (“amabilidad”).

7. Mina sentitu duzu? Min hori nola murriztu da?

Diadema moduan buruko mina sentitu zuen, baina ez zuen laguntzarik eskatu eta bakarrik desagertu zen.

C. EMOZIO NAGUSIA

8. Sentitu dituzun gauza guztien artean zein sentimendu nabarmenduko zenuke?

Eskertua (“agradecida, apoyada”)

D. HOBETZE EREMUA

9. Nola hobetuko zenuke zure egonaldia ospitalean? (Eta planta honetan?)

Ez dago ezer hobetzekorik. Dena itzela da (“todo es formidable”). Ez da ezer egon berak eskatu eta eman edo horretan lagundu ez diotenik.

FAMILIA/LAGUNTZAILEARENTZAKO GALDERAK

PAZIENTEAREKIKO HARREMANA: alaba

1. Iktusa gertatu zenean zer gertatu zen? Nola sentitu zinen momentu horretan? Zer pentsatzen zenuen?

Iruñean bizi da eta neba batek deitu zion abisatzeko ama ez zegoela ongi. Dena antolatu zuen Bilbora etortzeko. Hasiara batean “bertigoekin” erlazionaturiko kontua zela uste zuten, horregatik, hain larria ez zenez lasaiago zegoen. Sentitzen zuen ezintasuna (impotencia), batez ere amak lehenago laguntza ez eskatzeagatik.

2. Iktus Unitatean. Nola sentitzen zara hemen? Zein da zure kezka nagusia? Zer aldatuko zenuke? Zein da gehien gustatzen zaizuna edo baloratzen duzuna?

Hasieran galduta egon zen unitatean. Adibidez txiza egiteko ontzia eskuragarriago egotea eskertuko luke. Kritika txiki bat dauka iktus unitateko langileak ez direlako konturatu amak hortzordea erabiltzen duela eta ez duela berarekin gabea kendu eta gordetzeko kutxarrik. Orduan denbora osoan egon da hortzordea jarrita. Baloratzen du osasun-langileak ama ongi egoteko detaile txikienean ere fijasen direla (adibidez gelako argia graduatzen dute, edota pertsiana igo-jaitsi). Eskertzen du ere txiza egiteko ontzia ongi jartzeko izan zuen laguntza.

3. Nola hobetuko zenuke ospitaleko egonaldia? (Eta planta honetan?)

Ez luke ezer aldatuko. Ospitalean zalaparta dagoela sentitzen du, baina hori ez dela osasun-langileen ardura, baizik eta pazienteak bisitatzeraz doazen familia-lagunena baizik.

10. PAZIENTEA

PAZIENTEAREN ZAKO GALDERAK

A. IKTUS AURREKO BIZIMODUA

1. Ospitalera etorri aurretik, zein zen zure bizitzako egun arrunt batean egiten zenuena? Norekin bizi zaren, lanbidea, etxean dituzun ardurak etab.

Etxean egon eta paseatu. Emaztearekin bizi da. Alaba bat du (semea aspaldi hil zitzaion).

2. Zaletasunak dituzu? Zeintzuk?

Ez du/ez daki erantzuten

3. Harremana duzu familia-kideekin edo beste gertuko pertsonekin?

4. Laguntza behar duzunean norengana jotzen duzu?

Emaztearengana

B. OSPITALEKO IBILBIDEA

5. Iktusa izan zenuenean zer gertatu zen? Non zeuden? Norekin zeuden? Nola sentitu zinen momentu horretan? Zer pentsatzen zenuen? Nora eraman zintuzten? Zer egin zizuten bertan?

Kalean zegoen eta lurrera erori zen. Kaleko pertsona batek ambulanzia deitu zuen. Iktusa eman zionean ez zen larritua sentitzen, ongi sentitzen zen.

6. Iktus Unitatean. Nola sentitzen zara hemen? Zein da zure kezka nagusia? Zer aldatuko zenuke? Zein da gehien gustatzen zaizuna edo baloratzen duzuna?

Iktus Unitatean normal sentitu da. Ez daki definitzen zein izan den bere kezka nagusia. Ez luke ezer aldatuko.

7. Mina sentitu duzu? Min hori nola murriztu da?

Ez du minik sentitu.

C. EMOZIO NAGUSIA

8. Sentitu dituzun gauza guztien artean zein sentimendu nabarmenduko zenuke?

Ez daki definitzen.

D. HOBETZE EREMUA

9. Nola hobetuko zenuke zure egonaldia ospitalean? (Eta planta honetan?)

Ez luke ezer aldatuko.

FAMILIA/LAGUNTZAILEARENTZAKO GALDERAK

PAZIENTEAREKIKO HARREMANA: alaba

1. Iktusa gertatu zenean zer gertatu zen? Nola sentitu zinen momentu horretan? Zer pentsatzen zenuen?

Gertatu zenean ohean zegoen eta ospitaletik deitu zioten. Bere senarra joan zen ospitalera, bakarrik pertsona bat sar zitekeen aita ikustera eta bere senarra lehenago iritsiko zen. Zer gertatu da? Nola gertatu da hau?

2. Iktus Unitatean. Nola sentitzen zara hemen? Zein da zure kezka nagusia? Zer aldatuko zenuke? Zein da gehien gustatzen zaizuna edo baloratzen duzuna?

Ongi, lasai. Momentu oro behatuta zaude (estás observado). Hasieratik medikuek pronostiko ona eman zioten. Gainera lehendabiziko 48h-etan ez zitzaiola errepikatuko esan zioten. Horregatik, lasaiago zegoen. Uste du familien beldur handiena berriro gertatuko ote den pentsatzea dela.

3. Nola hobetuko zenuke ospitaleko egonaldia? (Eta planta honetan?)

Pazienteak jaso nahi izatekotan bisita gehiago izatea ongi legoke. Hala ere, COVID-agatik ulertzen du orain ez dela momentua horretarako (aforo mugak).

11. PAZIENTEA

PAZIENTEARENTZAKO GALDERAK

A. IKTUS AURREKO BIZIMODUA

1. Ospitalera etorri aurretik, zein zen zure bizitzako egun arrunt batean egiten zenuena? Norekin bizi zaren, lanbidea, etxean dituzun ardurak etab.

Goizean altxatu ondoren etxeko lanak egin eta lagunekin paseora irten. Haiekin kafe bat hartu eta behar bada erosketaren bat egin. Bazkaldu ondoren, deskantsatu eta, batzuetan bigarren paseoa lagunekin.

Bakarrik bizi da, 2 seme ditu.

2. Zaletasunak dituzu? Zeintzuk?

Yoga egiten du

3. Harremana duzu familia-kideekin edo beste gertuko pertsonekin?

Bai

4. Laguntza behar duzunean norengana jotzen duzu?

Semeengana

B. OSPITALEKO IBILBIDEA

5. Iktusa izan zenuenean zer gertatu zen? Non zeuden? Norekin zeuden? Nola sentitu zinen momentu horretan? Zer pentsatzen zenuen? Nora eraman zintuzten? Zer egin zizuten bertan?

Sintrom hartu eta sofán etzan zen. Bakarrik zegoen. Eskuineko besoa lokartu zitzaioa sentitu zuen. Sofatik altxatu eta lurrera erori zen ezkerreko hanka ere ezin zuelako erabili. Semeari deitu zion ambulanzia dei zezan.

Momentuan ez zitzaion burutik ezer pasatzen. Ez zuen pentsatzen hiltzen ari zenik. Bere amak esango ziona zuen buruan: “tira, jaiki zaitez”.

6. Iktus Unitatean. Nola sentitzen zara hemen? Zein da zure kezka nagusia? Zer aldatuko zenuke? Zein da gehien gustatzen zaizuna edo baloratzen duzuna?

Seguru sentitu da. Konfiantza izan du bertako langile guztiengan.

Ez luke ezer aldatuko.

Bereziki baloratzen du erizainen lana.

7. Mina sentitu duzu? Min hori nola murriztu da?

Mina ez. Eco transesofagikoa egin diote eta hori oso deserosoa da.

C. EMOZIO NAGUSIA

8. Sentitu dituzun gauza guztien artean zein sentimendu nabarmenduko zenuke?

Segurtasuna

D. HOBETZE EREMUA

9. Nola hobetuko zenuke zure egonaldia ospitalean? (Eta planta honetan?)

Pazienteei eskatuko lieke osasun-langileekin hain zorrotzak ez izateko, bakoitzak bere karga duela.

FAMILIA/LAGUNTZAILEARENTZAKO GALDERAK

PAZIENTEAREKIKO HARREMANA: semea

1. Iktusa gertatu zenean zer gertatu zen? Nola sentitu zinen momentu horretan? Zer pentsatzen zenuen?

Lanean zegoen amaren etxetik urruti amak deitu zionean laguntza behar zuelako. Ambulanzari eta bere emazteari deitu zien laguntzera joan zitezten. Kezkatuta sentitzen zen. Pentsatzen zuen: nola geratuko da nire ama? Zer ekarriko digu honek? (*¿Qué nos deparará?*)

2. Iktus Unitatean. Nola sentitzen zara hemen? Zein da zure kezka nagusia? Zer aldatuko zenuke? Zein da gehien gustatzen zaizuna edo baloratzen duzuna?

Primeran sentitu da (*estupendamente*). Lasaitua, ikusita bere ama ongi zainduta dagoela.

Ez luke ezer aldatuko.

Baloratzen du osasun-langileen lana.

Ongi ikusten du ama bertan egon ahal izatea bakarrik, inorekin gela konpartitu behar izan gabe.

3. Nola hobetuko zenuke ospitaleko egonaldia? (Eta planta honetan?)

Bisita denbora luzatuz.

12. PAZIENTEA

PAZIENTEAREN ZAKO GALDERAK

A. IKTUS AURREKO BIZIMODUA

1. Ospitalera etorri aurretik, zein zen zure bizitzako egun arrunt batean egiten zenuena? Norekin bizi zaren, lanbidea, etxean dituzun ardurak etab.

Erosketak egin, alabarekin paseatu. Pentsioduna da. Bere emazte eta alabarekin bizi da.

2. Zaletasunak dituzu? Zeintzuk?

“Vivir la vida”.

3. Harremana duzu familia-kideekin edo beste gertuko pertsonekin?

4. Laguntza behar duzunean norengana jotzen duzu?

Behar duenaren arabera. Etxeko “txapuzaren bat” egin behar badu koinatuari eskatzen dio laguntza, baina osasun arloan, ordea, emazteari.

B. OSPITALEKO IBILBIDEA

5. Iktusa izan zenuenean zer gertatu zen? Non zeuden? Norekin zeuden? Nola sentitu zinen momentu horretan? Zer pentsatzen zenuen? Nora eraman zintuzten? Zer egin zizuten bertan?

Etxean

6. Iktus Unitatean. Nola sentitzen zara hemen? Zein da zure kezka nagusia? Zer aldatuko zenuke? Zein da gehien gustatzen zaizuna edo baloratzen duzuna?

Lasai egoten saiatzen zen. Bere kezka nagusia zen ea nola geratuko zen iktusa izan ondoren (batez ere bere alaba gaztea delako eta ez zuelako nahi aita elbarritua izatea). Aldatuko zuen: burua entretenitzeko zerbait (telebista, musika...). Baloratzen du jasotako arreta, bertako osasun-langileak espektakularrak dira bai tratuan bai izaeran.

7. Mina sentitu duzu? Min hori nola murriztu da?

Inurridura sentitu du, mina ez.

C. EMOZIO NAGUSIA

8. Sentitu dituzun gauza guztien artean zein sentimendu nabarmenduko zenuke?

Lasaitasuna.

D. HOBETZE EREMUA

9. Nola hobetuko zenuke zure egonaldia ospitalean? (Eta planta honetan?)

Janaria hobetuz.

FAMILIA/LAGUNTZAILEARENTZAKO GALDERAK

Ez da egin.

13. PAZIENTEA

PAZIENTEARENTZAKO GALDERAK

A. IKTUS AURREKO BIZIMODUA

1. Ospitalera etorri aurretik, zein zen zure bizitzako egun arrunt batean egiten zenuena? Norekin bizi zaren, lanbidea, etxean dituzun ardurak etab.

Goizetan mandatuak egiten ditu. Bere senar eta alabarekin bizi da.

2. Zaletasunak dituzu? Zeintzuk?

Josi, puntua egin, margotu.

3. Harremana duzu familia-kideekin edo beste gertuko pertsonekin?

Bai

4. Laguntza behar duzunean norengana jotzen duzu?

Senar/alaba

B. OSPITALEKO IBILBIDEA

5. Iktusa izan zenuenean zer gertatu zen? Non zeuden? Norekin zeuden? Nola sentitu zinen momentu horretan? Zer pentsatzen zenuen? Nora eraman zintuzten? Zer egin zizuten bertan?

Bakarrik zegoen bere ohean eta ezin zen altxatu. Lurrera erori zen eta zoruan kolpeak emanda lortu zuen bere familia-kideak hots egitea. "Iktusa izaten ari naiz" pentsatu zuen.

6. Iktus Unitatean. Nola sentitzen zara hemen? Zein da zure kezka nagusia? Zer aldatuko zenuke? Zein da gehien gustatzen zaizuna edo baloratzen duzuna?

Ongi dago, baina entretenituta egotea beharrezkoa du. Baloratzen du jasotako arreta. Gustatuko litzaioke iktusa izan duten beste pazienteekin hitz egiteko espazio bat izatea.

7. Mina sentitu duzu? Min hori nola murriztu da?

Bai, baina dituen herniengatik.

C. EMOZIO NAGUSIA

8. Sentitu dituzun gauza guztien artean zein sentimendu nabarmenduko zenuke?

Errua (culpabilidad), familia-kideei kasu ez egiteagatik osasun gomendioak eman dizkiotenean.

D. HOBETZE EREMUA

9. Nola hobetuko zenuke zure egonaldia ospitalean? (Eta planta honetan?)

Bisita ordutegia handitzea.

FAMILIA/LAGUNTZAILEARENTZAKO GALDERAK

PAZIENTEAREKIKO HARREMANA: alaba

1. Iktusa gertatu zenean zer gertatu zen? Nola sentitu zinen momentu horretan? Zer pentsatzen zenuen?

Etxean zegoen. Adrenalina: “Ama lurretik altxatu behar dut”.

2. Iktus Unitatean. Nola sentitzen zara hemen? Zein da zure kezka nagusia? Zer aldatuko zenuke? Zein da gehien gustatzen zaizuna edo baloratzen duzuna?

Ideala da. Uneoro daude pazienteak atendituta. Ez dago ezer hobetzekorik, izan ere, pazienteak bakarrik daude denbora asko, baina ulergarria da paziente bakoitzaren egoera indibidualagatik.

3. Nola hobetuko zenuke ospitaleko egonaldia? (Eta planta honetan?)

Ezer ez.

14. PAZIENTEA

PAZIENTEARENTZAKO GALDERAK

A. IKTUS AURREKO BIZIMODUA

1. Ospitalera etorri aurretik, zein zen zure bizitzako egun arrunt batean egiten zenuena? Norekin bizi zaren, lanbidea, etxean dituzun ardurak etab.

Pazientea bere aita, senarra eta semearekin bizi da. Etxeko ardura gehienak bere gain hartzen ditu. Horretaz gain, bere aita dependentearen zaintzaile nagusia da. Bere egunerokotasuna zaintza horren inguruan antolatzen du: aitarekin paseora atera, erosketak egin, bazkari-afariak prestatu... Azkenengo hilabeteetan estresatuagoa egon da (batez ere aitarengatik).

2. Zaletasunak dituzu? Zeintzuk?

Irakurtzea, pelikulak ikustea, paseatzea, txakurrarekin ateratzea, ostiraletan lagunekin geratzea.

3. Harremana duzu familia-kideekin edo beste gertuko pertsonekin?

4. Laguntza behar duzunean norengana jotzen duzu?

Senarra edo semearengana.

B. OSPITALEKO IBILBIDEA

5. Iktusa izan zenuenean zer gertatu zen? Non zeuden? Norekin zeuden? Nola sentitu zinen momentu horretan? Zer pentsatzen zenuen? Nora eraman zintuzten? Zer egin zizuten bertan?

Iktusa izan zuenean beso eta hankan pisua sentitzen hasi zen. Urduri sentitzen zen. Ez zen gai izan “asteazkena zela” berbalizatzeko. Baina ez zuen gaizki egon nabarmenik sentitzen.

Bakarrik zegoen (ospitalean ingresatua, aurretik egindako operazio batengatik).

“Agobioa” sentitzen zuen.

Eskanerra egitera bidali zuten.

6. Iktus Unitatean. Nola sentitzen zara hemen? Zein da zure kezka nagusia? Zer aldatuko zenuke? Zein da gehien gustatzen zaizuna edo baloratzen duzuna?

Ongi. Babestuta. “Arropada”.

Kezka nagusia ospitaleko egonaldia luzatuko zela. Beldurra zuen ea zer gertatuko zitzaien.

Ez luke ezer aldatuko.

Gehien baloratzen duena da jaso duen maitasuna eta osasun-langileak uneoro adi egon direla.

7. Mina sentitu duzu? Min hori nola murriztu da?

Ez du minik sentitu

C. EMOZIO NAGUSIA

8. Sentitu dituzun gauza guztien artean zein sentimendu nabarmenduko zenuke?

Beldurra. Estutasuna (“angustia”)

D. HOBETZE EREMUA

9. Nola hobetuko zenuke zure egonaldia ospitalean? (Eta planta honetan?)

Ez dago ezer hobetzeko.

FAMILIA/LAGUNTZAILEARENTZAKO GALDERAK

PAZIENTEAREKIKO HARREMANA: senarra

1. Iktusa gertatu zenean zer gertatu zen? Nola sentitu zinen momentu horretan? Zer pentsatzen zenuen?

Goizeko ordu bitan deitu zuen ezagutzen ez zuen mediku batek (testuingurua: emaztea ingresatuta zeukan). Bere bizitzako aste gogorrena izan da. Hasierako ordu horiek bizi izan dituen ordu intentsoenak dira.

2. Iktus Unitatean. Nola sentitzen zara hemen? Zein da zure kezka nagusia? Zer aldatuko zenuke? Zein da gehien gustatzen zaizuna edo baloratzen duzuna?

Oso ongi. “Arropado”. Oso jatorrak osasun-langileak. Positibotzat ikusten du espazio txikia izatea, babestua sentiarazten zaitu horrek.

3. Nola hobetuko zenuke ospitaleko egonaldia? (Eta planta honetan?)

Familiaren ospitaletik kanpoko antolaketaarako batzuetan proben emaitzak itxoiten egotea konfliktiboa da. Adibidez, bere emazteari ostiral batean eskanerraren emaitzak eman behar zizkieten baina azkenean astelehenerarte luzatu zen. Ezin izan zituzten ongi antolatu gainerako familia-kideen beharrak.

15. PAZIENTEA

PAZIENTEARENTZAKO GALDERAK

A. IKTUS AURREKO BIZIMODUA

1. Ospitalera etorri aurretik, zein zen zure bizitzako egun arrunt batean egiten zenuena? Norekin bizi zaren, lanbidea, etxean dituzun ardurak etab.

Erosketak eta etxeko lanak egiten ditu. Bere senarrarekin bizi da.

2. Zaletasunak dituzu? Zeintzuk?

Jostea

3. Harremana duzu familia-kideekin edo beste gertuko pertsonekin?

Bai

4. Laguntza behar duzunean norengana jotzen duzu?

Auzokidearengana

B. OSPITALEKO IBILBIDEA

5. Iktusa izan zenuenean zer gertatu zen? Non zeuden? Norekin zeuden? Nola sentitu zinen momentu horretan? Zer pentsatzen zenuen? Nora eraman zintuzten? Zer egin zizuten bertan?

Ondoeza zuen, mareoa. Ez zitzaion ongi ulertzen hitz egiten zuenean.

6. Iktus Unitatean. Nola sentitzen zara hemen? Zein da zure kezka nagusia? Zer aldatuko zenuke? Zein da gehien gustatzen zaizuna edo baloratzen duzuna?

Oso luzea egin zaio (“eterno”). Kezkatuta zegoen bere seme-alabengatik (Bilbotik kanpo bizi baitira) eta bere senarrarengatik (etxean bakarrik dago eta ez da moldatzen etxeko kontuekin). Gustatuko litzaioke iktus unitatera seme-alaba guztiak batera sartu ahal izatea.

7. Mina sentitu duzu? Min hori nola murriztu da?

Ez

C. EMOZIO NAGUSIA

8. Sentitu dituzun gauza guztien artean zein sentimendu nabarmenduko zenuke?

Esker ona (gratitud)

D. HOBETZE EREMUA

9. Nola hobetuko zenuke zure egonaldia ospitalean? (Eta planta honetan?)

Ezer ere ez.

FAMILIA/LAGUNTZAILEARENTZAKO GALDERAK

PAZIENTEAREKIKO HARREMANA: alaba

1. Iktusa gertatu zenean zer gertatu zen? Nola sentitu zinen momentu horretan? Zer pentsatzen zenuen?

Lanerako bidean zegoen eta amaren bizilagunak deitu zion esateko bere ama larrialdietara eramango zutela. Inpotentzia sentitzen zuen. Pentsatzen zuen: nolakoa izango da amari eman dion iktusa? Zertan kaltetuko du? Nola dago nire ama?

2. Iktus Unitatean. Nola sentitzen zara hemen? Zein da zure kezka nagusia? Zer aldatuko zenuke? Zein da gehien gustatzen zaizuna edo baloratzen duzuna?

Desinformatuta sentitzen da. Ostiralean ingresatu zuten ama eta asteburuan zehar ez die inork informaziorik eman. Gainera, iktus unitateko langileek enpatia gutxi izan dute familiarren bisitekin (ordutegiekin eta bisita denborarekin).

Beraz aldatuko luke: desinformazioa eta langileek erakutsitako enpatia eskasa.

Espazioa egokia da, ongi dago.

Baloratzen du osasun-langileek izan dituzten hitz atseginak haiekin.

3. Nola hobetuko zenuke ospitaleko egonaldia? (Eta planta honetan?)

Bisitak aldatuko lituzke, baina ulertzen du COVIDagatik murriztuak egotea.

16. PAZIENTEA

PAZIENTEAREN ZAKO GALDERAK

A. IKTUS AURREKO BIZIMODUA

1. Ospitalera etorri aurretik, zein zen zure bizitzako egun arrunt batean egiten zenuena? Norekin bizi zaren, lanbidea, etxean dituzun ardurak etab.

Eguneroko normala.

Seme batekin bizi da (6 ditu)

2. Zaletasunak dituzu? Zeintzuk?

Ibiltzea eta igerilekura joatea.

3. Harremana duzu familia-kideekin edo beste gertuko pertsonekin?

Bai

4. Laguntza behar duzunean norengana jotzen duzu?

Alaba nagusienari deitzen dio.

B. OSPITALEKO IBILBIDEA

5. Iktusa izan zenuenean zer gertatu zen? Non zeuden? Norekin zeuden? Nola sentitu zinen momentu horretan? Zer pentsatzen zenuen? Nora eraman zintuzten? Zer egin zizuten bertan?

Eskuineko eskuko hatzak tolesten zitzaizkion. Hurrengo egunean Galdakaora joan ziren eta bertan egin zizkieten probetan iktusa diagnostikatu zioten. Ez zuen ezertan pentsatzen, gauza hauetarako positibotzat du bere burua. Normal zegoen.

6. Iktus Unitatean. Nola sentitzen zara hemen? Zein da zure kezka nagusia? Zer aldatuko zenuke? Zein da gehien gustatzen zaizuna edo baloratzen duzuna?

Oso ongi, "encantada". Jendea oso ona eta oso atsegina. Baloratzen du jasotako arreta, guztiak pendiente daude. Ez dago ezer hobetzerik.

7. Mina sentitu duzu? Min hori nola murriztu da?

Ez

C. EMOZIO NAGUSIA

8. Sentitu dituzun gauza guztien artean zein sentimendu nabarmenduko zenuke?

Ez du beldurrik sentitu

D. HOBETZE EREMUA

9. Nola hobetuko zenuke zure egonaldia ospitalean? (Eta planta honetan?)

Ezer ez

FAMILIA/LAGUNTZAILEARENTZAKO GALDERAK

Ez da egin.

17. PAZIENTEA

PAZIENTEARENTZAKO GALDERAK

A. IKTUS AURREKO BIZIMODUA

1. Ospitalera etorri aurretik, zein zen zure bizitzako egun arrunt batean egiten zenuena? Norekin bizi zaren, lanbidea, etxean dituzun ardurak etab.

Bizitza normala darama. Bakarrik bizi da eta berak arduratzen da etxeaz eta erosketak egiteaz. Paseoak ematen ditu. Seme-alabak baditu.

2. Zaletasunak dituzu? Zeintzuk?

Paseatzea

3. Harremana duzu familia-kideekin edo beste gertuko pertsonekin?

Bai

4. Laguntza behar duzunean norengana jotzen duzu?

Seme alabak, anai-arrebak, lagunak.

B. OSPITALEKO IBILBIDEA

5. Iktusa izan zenuenean zer gertatu zen? Non zeuden? Norekin zeuden? Nola sentitu zinen momentu horretan? Zer pentsatzen zenuen? Nora eraman zintuzten? Zer egin zizuten bertan?

Ibiltzen zen bitartean eskuinera desbideratzen zen eta zuhaitz eta farolen kontra jo. Beranduago lagun batekin geratu zen eta gaizki hitz egiten zuela konturatu zen. Ez zion inork ulertzen. Larrialdietara ekarri zuten.

Ez zuen ezertan pentsatzen, “decia bobadas”.

6. Iktus Unitatean. Nola sentitzen zara hemen? Zein da zure kezka nagusia? Zer aldatuko zenuke? Zein da gehien gustatzen zaizuna edo baloratzen duzuna?

Ongi. Atendituta. Ez du ezer hobetzekorik ikusten eta jasotako arreta da gehien baloratzen duena.

7. Mina sentitu duzu? Min hori nola murriztu da?

Ez.

C. EMOZIO NAGUSIA

8. Sentitu dituzun gauza guztien artean zein sentimendu nabarmenduko zenuke?

Lasaitasuna

D. HOBETZE EREMUA

9. Nola hobetuko zenuke zure egonaldia ospitalean? (Eta planta honetan?)

Ezer ez.

FAMILIA/LAGUNTZAILEARENTZAKO GALDERAK

PAZIENTEAREKIKO HARREMANA: laguna

1. Iktusa gertatu zenean zer gertatu zen? Nola sentitu zinen momentu horretan? Zer pentsatzen zenuen?

Pazientearekin geratu zen eta gaizki hitz egiten zuela konturatu zen. Asko kostatuta ere lortu zuen pazientearen konbentzitzea larrialdietara ekartzeko.

2. Iktus Unitatean. Nola sentitzen zara hemen? Zein da zure kezka nagusia? Zer aldatuko zenuke? Zein da gehien gustatzen zaizuna edo baloratzen duzuna?

Dena ongi ikusi du. Bere laguna ongi zainduta egon da.

3. Nola hobetuko zenuke ospitaleko egonaldia? (Eta planta honetan?)

Hobetzeko ezertxo ere ez.

18. PAZIENTEA

PAZIENTEARENTZAKO GALDERAK

A. IKTUS AURREKO BIZIMODUA

1. Ospitalera etorri aurretik, zein zen zure bizitzako egun arrunt batean egiten zenuena? Norekin bizi zaren, lanbidea, etxean dituzun ardurak etab.

Jubilatuaren bizitza egiten du. Emaztearekin bizi da.

2. Zaletasunak dituzu? Zeintzuk?

Turismoa egitea.

3. Harremana duzu familia-kideekin edo beste gertuko pertsonekin?

Bai

4. Laguntza behar duzunean norengana jotzen duzu?

Emazte edo alaba.

B. OSPITALEKO IBILBIDEA

5. Iktusa izan zenuenean zer gertatu zen? Non zeuden? Norekin zeuden? Nola sentitu zinen momentu horretan? Zer pentsatzen zenuen? Nora eraman zintuzten? Zer egin zizuten bertan?

Ospitalean egonaldi luze baten ondorengo altan, etxean zegoela, gertatu zen. Etxean nabaritu zuten lengoia mozkor egongo balitz bezalakoa zuela.

Kezkatzen zuen ea iktusa itzulgarria izango zen edo ez. “Has estado a poco de morir”.

Lasaitasuna, esku onetan zegoen.

6. Iktus Unitatean. Nola sentitzen zara hemen? Zein da zure kezka nagusia? Zer aldatuko zenuke? Zein da gehien gustatzen zaizuna edo baloratzen duzuna?

Bakarrik sentitu da (bisiten mugagatik). Tokia ideala da, ospitalean egon den tokirik erosoena.

7. Mina sentitu duzu? Min hori nola murriztu da?

Ez

C. EMOZIO NAGUSIA

8. Sentitu dituzun gauza guztien artean zein sentimendu nabarmenduko zenuke?

Bakardadea

D. HOBETZE EREMUA

9. Nola hobetuko zenuke zure egonaldia ospitalean? (Eta planta honetan?)

Bisita gehiago izatea.

FAMILIA/LAGUNTZAILEARENTZAKO GALDERAK

PAZIENTEAREKIKO HARREMANA: emaztea

1. Iktusa gertatu zenean zer gertatu zen? Nola sentitu zinen momentu horretan? Zer pentsatzen zenuen?

Pazientearekin etxean zegoen eta gaizki ikusi zuen. Dagoeneko gertatu zitzaionez iktusarena, pentsatzen zuen gauza bakarra zen “larrialdietara joan behar dugu”.

Urduri zegoen.

2. Iktus Unitatean. Nola sentitzen zara hemen? Zein da zure kezka nagusia? Zer aldatuko zenuke? Zein da gehien gustatzen zaizuna edo baloratzen duzuna?

“Como un remanso de paz”

Hobetuko lukeena: paziente bakoitzaren egoeraren arabera bisita ordutegia zabaltzea.

3. Nola hobetuko zenuke ospitaleko egonaldia? (Eta planta honetan?)

Pazientea unitate batetik bestera pasa dutenetan (egonaldi luzea izan du pazienteak aurretik ospitalean) arazoak izan dituzte tratamenduaren eguneraketarekin. Medikiak zerbait esaten zien eta erizainak pautatuta beste zerbait zuela etab. Batez ere ZIUan zituen neurriak plantan egiten jarraitzen zizkiotela (gluzemia begiratu bera diabetikoa ez denean etab.)

19. PAZIENTEA

PAZIENTEARENTZAKO GALDERAK

A. IKTUS AURREKO BIZIMODUA

1. Ospitalera etorri aurretik, zein zen zure bizitzako egun arrunt batean egiten zenuena? Norekin bizi zaren, lanbidea, etxean dituzun ardurak etab.

Normala. Bere senarrarekin bizi da. 2 seme ditu.

2. Zaletasunak dituzu? Zeintzuk?

Paseatzea.

3. Harremana duzu familia-kideekin edo beste gertuko pertsonekin?

Bai.

4. Laguntza behar duzunean norengana jotzen duzu?

Senarrarengana.

B. OSPITALEKO IBILBIDEA

5. Iktusa izan zenuenean zer gertatu zen? Non zeuden? Norekin zeuden? Nola sentitu zinen momentu horretan? Zer pentsatzen zenuen? Nora eraman zintuzten? Zer egin zizuten bertan?

Erori zen. Urgentzietara ekarri zuten.

6. Iktus Unitatean. Nola sentitzen zara hemen? Zein da zure kezka nagusia? Zer aldatuko zenuke? Zein da gehien gustatzen zaizuna edo baloratzen duzuna?

Ongi. Eroso sentitzen da. Arreta baloratzen du.

7. Mina sentitu duzu? Min hori nola murriztu da?

Ez.

C. EMOZIO NAGUSIA

8. Sentitu dituzun gauza guztien artean zein sentimendu nabarmenduko zenuke?

Esker ona (gratitud). Oso ongi atenditu dute.

D. HOBETZE EREMUA

9. Nola hobetuko zenuke zure egonaldia ospitalean? (Eta planta honetan?)

Ezer ez.

FAMILIA/LAGUNTZAILEARENTZAKO GALDERAK

PAZIENTEAREKIKO HARREMANA: semea

1. Iktusa gertatu zenean zer gertatu zen? Nola sentitu zinen momentu horretan? Zer pentsatzen zenuen?

Bere gurasoak paseoan ez ikustea arraro egin zitzaion eta etxera igo zen. Bere ama ohean zegoen. Denborak aurrera egin ahala ez zen hobetzen eta goitika ari zen. Urgentzietara ekarri zuten.

Buruan zuen lehendabizikoa zen ahalik eta lasterren larrialdietara ekartzea profesionalek ikus zezaten. Pentsatzen zuen geratu behar zela horrelako zerbait lehenago edo beranduago, adinagatik.

Familiak momentu batetik bestera bere bizitza berrantolatu behar du.

2. Iktus Unitatean. Nola sentitzen zara hemen? Zein da zure kezka nagusia? Zer aldatuko zenuke? Zein da gehien gustatzen zaizuna edo baloratzen duzuna?

Denbora gutxi uzten dute familiarrarekin egoten, baina ulertzen du. Arazoa izan dute historia klinikoan azaltzen ziren telefonoekin. Konpondu zuten, baina berriro ere telefono okerrera hots egin zuten. Arazoa da pazientearen senarrari deitu ziotela, eta berak ez lukeela jakingo gestionatzen berri txar bat.

Baloratzen du Iktus Unitatean duten intimitatea.

3. Nola hobetuko zenuke ospitaleko egonaldia? (Eta planta honetan?)

Eskatuko luke gela indibiduala.

20. PAZIENTEA

PAZIENTEAREN ZAKO GALDERAK

A. IKTUS AURREKO BIZIMODUA

1. Ospitalera etorri aurretik, zein zen zure bizitzako egun arrunt batean egiten zenuena? Norekin bizi zaren, lanbidea, etxean dituzun ardurak etab.

Paseatu. Bere emaztearekin bizi da.

2. Zaletasunak dituzu? Zeintzuk?

Irakurtzea

3. Harremana duzu familia-kideekin edo beste gertuko pertsonekin?

Bai.

4. Laguntza behar duzunean norengana jotzen duzu?

Fisikoki gaizki egoteagatik oraingoz ez dio laguntza inori eskatu behar izan. Beste motako laguntza behar duenean normalean bere anaiari eskatzen dio.

B. OSPITALEKO IBILBIDEA

5. Iktusa izan zenuenean zer gertatu zen? Non zeuden? Norekin zeuden? Nola sentitu zinen momentu horretan? Zer pentsatzen zenuen? Nora eraman zintuzten? Zer egin zizuten bertan?

Bakarrik zegoen, ohetik altxatu berria. Arraro sentitzen zen, buruko min arin bat zuen. Aurreko egunean bizkarrean izandako kontrakturari atxikitzen zion sentsazioa. Bere ahizpak telefonoz hots egin zion eta ez zen gai ongi hitz egiteko. Baina uste zuen bizkarreko minagatik hartutako pastilla baten ondorioz izango zela. Beranduago bere emaztea altxatzean eta bere biloba etxera etortzean biek berretsi zuten ez zuela ongi hitz egiten.

6. Iktus Unitatean. Nola sentitzen zara hemen? Zein da zure kezka nagusia? Zer aldatuko zenuke? Zein da gehien gustatzen zaizuna edo baloratzen duzuna?

Babestuta sentitu da: alde batetik, bertako langileengatik eta, bestetik, bertan dauden aparatu guztiengatik. “Dena perfektua da bertan”. Bisita ordutegiak ongi kalkulatuta daudela pentsatzen du, izan ere, uste du pazienteen deskantsua inportantea dela eta prebentzio moduan dagoela murriztua.

7. Mina sentitu duzu? Min hori nola murriztu da?

Ez.

C. EMOZIO NAGUSIA

8. Sentitu dituzun gauza guztien artean zein sentimendu nabarmenduko zenuke?

Babesa.

D. HOBETZE EREMUA

9. Nola hobetuko zenuke zure egonaldia ospitalean? (Eta planta honetan?)

Ezer ez.

FAMILIA/LAGUNTZAILEARENTZAKO GALDERAK

PAZIENTEAREKIKO HARREMANA: anaia

1. Iktusa gertatu zenean zer gertatu zen? Nola sentitu zinen momentu horretan? Zer pentsatzen zenuen?

Bere anaiarekin zegoen. Kezka, inpotentzia, larritasuna.

2. Iktus Unitatean. Nola sentitzen zara hemen? Zein da zure kezka nagusia? Zer aldatuko zenuke? Zein da gehien gustatzen zaizuna edo baloratzen duzuna?

Oso ongi.

3. Nola hobetuko zenuke ospitaleko egonaldia? (Eta planta honetan?)

“Lo único que queremos la familia es todo lo que sea lo mejor para el paciente”

21. PAZIENTEA

PAZIENTEARENTZAKO GALDERAK

A. IKTUS AURREKO BIZIMODUA

1. Ospitalera etorri aurretik, zein zen zure bizitzako egun arrunt batean egiten zenuena? Norekin bizi zaren, lanbidea, etxean dituzun ardurak etab.

Goizetan paseatzera irteten da. Emaztearekin bizi da. 2 seme-alaba eta 4 biloba.

2. Zaletasunak dituzu? Zeintzuk?

Paseatzea eta biloba futbolean jokatzeko ikustea

3. Harremana duzu familia-kideekin edo beste gertuko pertsonekin?

Bai

4. Laguntza behar duzunean norengana jotzen duzu?

Emazte eta seme-alabak.

B. OSPITALEKO IBILBIDEA

5. Iktusa izan zenuenean zer gertatu zen? Non zeuden? Norekin zeuden? Nola sentitu zinen momentu horretan? Zer pentsatzen zenuen? Nora eraman zintuzten? Zer egin zizuten bertan?

Eskuineko gune frontalean mina sentitzen hasi zen eta, ondoren, hitz ezegokiak esaten zituen. Kotxean larrialdietara joan ziren. Berak uste zuen etxera joango zela. Normal zegoen.

6. Iktus Unitatean. Nola sentitzen zara hemen? Zein da zure kezka nagusia? Zer aldatuko zenuke? Zein da gehien gustatzen zaizuna edo baloratzen duzuna?

Arreta nahiko ongi. Segurtasuna ematen du, oso adi daude. Baloratzen du jasotako arreta.

7. Mina sentitu duzu? Min hori nola murriztu da?

Ez

C. EMOZIO NAGUSIA

8. Sentitu dituzun gauza guztien artean zein sentimendu nabarmenduko zenuke?

Duda, "incertidumbre".

D. HOBETZE EREMUA

9. Nola hobetuko zenuke zure egonaldia ospitalean? (Eta planta honetan?)

Informazio kontraesankorra eman dio osasun-langile bakoitzak eta ez du argi zer plan duten berarekin. Ez daki operatuko duten edo ez.

FAMILIA/LAGUNTZAILEARENTZAKO GALDERAK

PAZIENTEAREKIKO HARREMANA: emaztea

1. Iktusa gertatu zenean zer gertatu zen? Nola sentitu zinen momentu horretan? Zer pentsatzen zenuen?

Beldurtuta eta nerbioz zegoen. Familia-kideak pasatzen zitzaizkion burutik, izan ere, denboraldi bat daramate ospitalean.

2. Iktus Unitatean. Nola sentitzen zara hemen? Zein da zure kezka nagusia? Zer aldatuko zenuke? Zein da gehien gustatzen zaizuna edo baloratzen duzuna?

Jatorrak. Pazienteak artatuak daude. "Da cosa verlo con tantos cables".

3. Nola hobetuko zenuke ospitaleko egonaldia? (Eta planta honetan?)

Gauean zehar momentu batzuetan ez dute kasurik egiten.

22. PAZIENTEA

PAZIENTEARENTZAKO GALDERAK

A. IKTUS AURREKO BIZIMODUA

1. Ospitalera etorri aurretik, zein zen zure bizitzako egun arrunt batean egiten zenuena? Norekin bizi zaren, lanbidea, etxean dituzun ardurak etab.

Emaztearekin bizi da. Egiten du pilates, hizkuntza-eskola eta bizikletan ibili.

2. Zaletasunak dituzu? Zeintzuk?

Ordenagailuarekin ibili

3. Harremana duzu familia-kideekin edo beste gertuko pertsonekin?

Bai

4. Laguntza behar duzunean norengana jotzen duzu?

Bakarrik moldatzen da, mugikorra izaten du gainean behar duen tokira deitzeko.

B. OSPITALEKO IBILBIDEA

5. Iktusa izan zenuenean zer gertatu zen? Non zeuden? Norekin zeuden? Nola sentitu zinen momentu horretan? Zer pentsatzen zenuen? Nora eraman zintuzten? Zer egin zizuten bertan?

Agobiatuta. Uste zuen tentsio jaitsiera zela.

6. Iktus Unitatean. Nola sentitzen zara hemen? Zein da zure kezka nagusia? Zer aldatuko zenuke? Zein da gehien gustatzen zaizuna edo baloratzen duzuna?

Aspertuta egon da. Pazientea ongi dago. Ez denez gaizki sentitu, berarentzako iktus unitateko zainketak gehiegizkoak iruditu zaizkio (hanka lotuta zuen ezin mugitu, adibidez). Gauean ezin izan du ongi lorik egin zaratagatik. Baloratzen du jasotako arreta.

7. Mina sentitu duzu? Min hori nola murriztu da?

Buruko min arina sentitu izan du, baina analgesia jaso eta pasa zaio.

C. EMOZIO NAGUSIA

8. Sentitu dituzun gauza guztien artean zein sentimendu nabarmenduko zenuke?

Asperdura.

D. HOBETZE EREMUA

9. Nola hobetuko zenuke zure egonaldia ospitalean? (Eta planta honetan?)

Ezer ez.

FAMILIA/LAGUNTZAILEARENTZAKO GALDERAK

PAZIENTEAREKIKO HARREMANA: emaztea

1. Iktusa gertatu zenean zer gertatu zen? Nola sentitu zinen momentu horretan? Zer pentsatzen zenuen?

Lanean zegoen. Inpotentzia eta amorrua sentitzen zuen (“Ez dakizu zer egin dezakezun”)

2. Iktus Unitatean. Nola sentitzen zara hemen? Zein da zure kezka nagusia? Zer aldatuko zenuke? Zein da gehien gustatzen zaizuna edo baloratzen duzuna?

Atendituta ikusi du bere senarra. Gehien baloratzen duena jasotako arreta da. Ordutegia zabalagoa izatea eskertuko luke, baina ulertzen du tokiaren berezitasuna.

3. Nola hobetuko zenuke ospitaleko egonaldia? (Eta planta honetan?)

Ezer ez.

23. PAZIENTEA

PAZIENTEAREN ZAKO GALDERAK

A. IKTUS AURREKO BIZIMODUA

1. Ospitalera etorri aurretik, zein zen zure bizitzako egun arrunt batean egiten zenuena? Norekin bizi zaren, lanbidea, etxean dituzun ardurak etab.

Goizetan lan egin (patata-saltzailea). Arratsaldeetan libre.

Bizi da emaztearekin, 4 seme-alabekin, erraina eta suhiarekin.

2. Zaletasunak dituzu? Zeintzuk?

Telebista ikusi.

3. Harremana duzu familia-kideekin edo beste gertuko pertsonekin?

Bai.

4. Laguntza behar duzunean norengana jotzen duzu?

Anaiengana.

B. OSPITALEKO IBILBIDEA

5. Iktusa izan zenuenean zer gertatu zen? Non zeuden? Norekin zeuden? Nola sentitu zinen momentu horretan? Zer pentsatzen zenuen? Nora eraman zintuzten? Zer egin zizuten bertan?

Etxean zegoen familia guztiarekin. Gaizki sentitzen hasi zen eta familiak lagunduta etorri zen ospitalera.

Batez ere kezkatzen zuen ospitalean zegoen bitartean lan egiten ez zegoela.

6. Iktus Unitatean. Nola sentitzen zara hemen? Zein da zure kezka nagusia? Zer aldatuko zenuke? Zein da gehien gustatzen zaizuna edo baloratzen duzuna?

Agobiatuta, iktusagatik ezin zen ez ohetik altxatu, ezta komunera joan ere.

Baloratzen du jasotako arreta.

Hobetzeko ohe gehiago jarriko lituzke, badaezpada iktusdun paziente gehiago iristen diren.

7. Mina sentitu duzu? Min hori nola murriztu da?

Ez.

C. EMOZIO NAGUSIA

8. Sentitu dituzun gauza guztien artean zein sentimendu nabarmenduko zenuke?

Esker ona (agradecimiento).

D. HOBETZE EREMUA

9. Nola hobetuko zenuke zure egonaldia ospitalean? (Eta planta honetan?)

Ezer ere ez.

FAMILIA/LAGUNTZAILEARENTZAKO GALDERAK

PAZIENTEAREKIKO HARREMANA: alaba

1. Iktusa gertatu zenean zer gertatu zen? Nola sentitu zinen momentu horretan? Zer pentsatzen zenuen?

Etxean zegoen bere aitarekin.

Beldurra zuen.

Gehien kezkatzen zuena zen aitak nolako errekupeazioa izango zuen. Izan ere, aitonari berdina gertatu zitzaion eta gurpildun aulkian geratu zen.

2. Iktus Unitatean. Nola sentitzen zara hemen? Zein da zure kezka nagusia? Zer aldatuko zenuke? Zein da gehien gustatzen zaizuna edo baloratzen duzuna?

Baloratzen du aita oso ongi zaintzen zutela.

Hobetzeko bisita ordutegia zabaltzea.

3. Nola hobetuko zenuke ospitaleko egonaldia? (Eta planta honetan?)

Bisita ordutegi zabalagoa, bere aita hainbeste denbora bakarrik egon ez dadin

24. PAZIENTEA

PAZIENTEARENTZAKO GALDERAK

A. IKTUS AURREKO BIZIMODUA

1. Ospitalera etorri aurretik, zein zen zure bizitzako egun arrunt batean egiten zenuena? Norekin bizi zaren, lanbidea, etxean dituzun ardurak etab.

Semearekin eta txakur batekin bizi da. Egunerokoan bere txakurra zaintzen du.

2. Zaletasunak dituzu? Zeintzuk?

Puntua egiten zuen lehen.

3. Harremana duzu familia-kideekin edo beste gertuko pertsonekin?

4. Laguntza behar duzunean norengana jotzen duzu?

Semeari.

B. OSPITALEKO IBILBIDEA

5. Iktusa izan zenuenean zer gertatu zen? Non zeuden? Norekin zeuden? Nola sentitu zinen momentu horretan? Zer pentsatzen zenuen? Nora eraman zintuzten? Zer egin zizuten bertan?

Bere semeak ongi ez zegoela ikusi zuen eta anbulantzia deitu zuen. Ez zuen ezer pentsatzen. Ez zen kontziente. "Burua galduko al dut?".

6. Iktus Unitatean. Nola sentitzen zara hemen? Zein da zure kezka nagusia? Zer aldatuko zenuke? Zein da gehien gustatzen zaizuna edo baloratzen duzuna?

Pazienteak ez du bere burua ongi kokatzen. Ez daki Iktus Unitatearen inguruan galdetzen diodanean zeren inguruan ari naizen.

7. Mina sentitu duzu? Min hori nola murriztu da?

Izterrean. Denbora osoan ari da kexatzen baina inork ez dio ezer ematen mina kentzeko.

C. EMOZIO NAGUSIA

8. Sentitu dituzun gauza guztien artean zein sentimendu nabarmenduko zenuke?

Ez daki

D. HOBETZE EREMUA

9. Nola hobetuko zenuke zure egonaldia ospitalean? (Eta planta honetan?)

Gizatasun gehiago egotea. Osasun-langileengandik entzun dituen komentarioak: “La vieja loca esta”, “yo me marcho ya de aqui”...

FAMILIA/LAGUNTZAILEARENTZAKO GALDERAK

Ez da egin.

25. PAZIENTEA

PAZIENTEARENTZAKO GALDERAK

A. IKTUS AURREKO BIZIMODUA

1. Ospitalera etorri aurretik, zein zen zure bizitzako egun arrunt batean egiten zenuena? Norekin bizi zaren, lanbidea, etxean dituzun ardurak etab.

Goizetan emaztearekin paseatzen da eta arratsaldetan jubilatuen klubera joaten da kartetan aritzera. Bere emaztearekin bizi da.

2. Zaletasunak dituzu? Zeintzuk?

Kartetan aritzea.

3. Harremana duzu familia-kideekin edo beste gertuko pertsonekin?

4. Laguntza behar duzunean norengana jotzen duzu?

Emaztearengana.

B. OSPITALEKO IBILBIDEA

5. Iktusa izan zenuenean zer gertatu zen? Non zeuden? Norekin zeuden? Nola sentitu zinen momentu horretan? Zer pentsatzen zenuen? Nora eraman zintuzten? Zer egin zizuten bertan?

Ez zuen ospitalera jaitsi nahi, pentsatzen zuelako bakarrik pasako zitzaiola. Familiakoek telebistarekin asmatzen ez zuela ikusi zuten eta aurpegi txarra zuela (lerdea erortzen zitzaion eta ez zitzaion ongi ulertzen). Anbulantziari deitu zioten.

6. Iktus Unitatean. Nola sentitzen zara hemen? Zein da zure kezka nagusia? Zer aldatuko zenuke? Zein da gehien gustatzen zaizuna edo baloratzen duzuna?

Ongi. Atenditua (“atendido”).

Bere kezka nagusia zen bere emaztea berarekin egotea.

Baloratzen du espazio txikia denez oso ongi zaintzen dituztela. Pendiente daudela denbora osoan, gauetan ere bai.

Aldatuko luke familiaren bisita ordutegia bere emaztea gehiago egon ahal izateko berarekin.

7. Mina sentitu duzu? Min hori nola murriztu da?

Ez.

C. EMOZIO NAGUSIA

8. Sentitu dituzun gauza guztien artean zein sentimendu nabarmenduko zenuke?

Familiaren falta

D. HOBETZE EREMUA

9. Nola hobetuko zenuke zure egonaldia ospitalean? (Eta planta honetan?)

Ordutegiaz gain ezer ere ez.

FAMILIA/LAGUNTZAILEARENTZAKO GALDERAK

PAZIENTEAREKIKO HARREMANA: emaztea

1. Iktusa gertatu zenean zer gertatu zen? Nola sentitu zinen momentu horretan? Zer pentsatzen zenuen?

Etxean elkarrekin zeuden eta senarrak ezin zion erantzun. Urduri zegoen. Erizaina den errain bati deitu zion laguntza eskatzeko eta berak esan zion larrialdietara joan behar zutela.

2. Iktus Unitatean. Nola sentitzen zara hemen? Zein da zure kezka nagusia? Zer aldatuko zenuke? Zein da gehien gustatzen zaizuna edo baloratzen duzuna?

Oso ongi sentitu da, baina ordutegiak errespetatzea gogorra izan da. Kanpokoak dira eta goizeko eta arratsaldeko bisitan egoteko gurutzetan geratu behar dira egun osoa.

Baloratzen du: adeitasuna (“amabilidad”).

Ez du ezer hobetzeko.

3. Nola hobetuko zenuke ospitaleko egonaldia? (Eta planta honetan?)

Ez du ezer aldatzeko.

Plantara mugitu behar zuten egunean bera etorri zen gaua pasatzeko intentzioarekin. Baina oherik gabe geratu ziren plantan eta orduan Iktus Unitatean geratu zen pazientea eta berak lo egiteko tokia bilatu behar izan zuen (hori da pega bakarra).

26. PAZIENTEA

PAZIENTEARENTZAKO GALDERAK

A. IKTUS AURREKO BIZIMODUA

1. Ospitalera etorri aurretik, zein zen zure bizitzako egun arrunt batean egiten zenuena? Norekin bizi zaren, lanbidea, etxean dituzun ardurak etab.

Paseatu eta ortua eta bertako animaliak zaindu. Bakarrik bizi da. Bi alaba ditu.

2. Zaletasunak dituzu? Zeintzuk?

Ez du

3. Harremana duzu familia-kideekin edo beste gertuko pertsonekin?

4. Laguntza behar duzunean norengana jotzen duzu?

Gurutze gorriko laguntza sistema du (botoia)

B. OSPITALEKO IBILBIDEA

5. Iktusa izan zenuenean zer gertatu zen? Non zeuden? Norekin zeuden? Nola sentitu zinen momentu horretan? Zer pentsatzen zenuen? Nora eraman zintuzten? Zer egin zizuten bertan?

Eskuineko begian bista galdu zuen eta larrialdietara joan zen. Ez zuen ezer berezirik pentsatzen. Ez zuen pentsatzen iktus bat izaten ari zela.

6. Iktus Unitatean. Nola sentitzen zara hemen? Zein da zure kezka nagusia? Zer aldatuko zenuke? Zein da gehien gustatzen zaizuna edo baloratzen duzuna?

Oso jatorrak. Zaintzen zuten, zainduta sentitzen zen. Ez luke ezer aldatuko.

7. Mina sentitu duzu? Min hori nola murriztu da?

Ez

C. EMOZIO NAGUSIA

8. Sentitu dituzun gauza guztien artean zein sentimendu nabarmenduko zenuke?

Ez daki aukeratzen.

D. HOBETZE EREMUA

9. Nola hobetuko zenuke zure egonaldia ospitalean? (Eta planta honetan?)

Ezer ez.

FAMILIA/LAGUNTZAILEARENTZAKO GALDERAK

PAZIENTEAREKIKO HARREMANA: alaba

1. Iktusa gertatu zenean zer gertatu zen? Nola sentitu zinen momentu horretan? Zer pentsatzen zenuen?

Urduri zegoen. Ez zuen ezer onik pentsatzen.

2. Iktus Unitatean. Nola sentitzen zara hemen? Zein da zure kezka nagusia? Zer aldatuko zenuke? Zein da gehien gustatzen zaizuna edo baloratzen duzuna?

Ongi. Familiaren pendiente daude Iktus Unitatean. Pazientearen familia-kideak kanpoan bizi dira eta ordutegiakin malguak izan dira, ulertu dituzte. Ez dago ezer hobetzekorik. Baloratzen du bere aita lagunduta sentitu dela unitatean.

3. Nola hobetuko zenuke ospitaleko egonaldia? (Eta planta honetan?)

Ezer ez.

27. PAZIENTEA

PAZIENTEAREN ZAKO GALDERAK

A. IKTUS AURREKO BIZIMODUA

1. Ospitalera etorri aurretik, zein zen zure bizitzako egun arrunt batean egiten zenuena? Norekin bizi zaren, lanbidea, etxean dituzun ardurak etab.

Goizean lan egin eta arratsaldean paseatu. Bere bikotearekin bizi da.

2. Zaletasunak dituzu? Zeintzuk?

Ezer ez.

3. Harremana duzu familia-kideekin edo beste gertuko pertsonekin?

Bai

4. Laguntza behar duzunean norengana jotzen duzu?

Emaztea.

B. OSPITALEKO IBILBIDEA

5. Iktusa izan zenuenean zer gertatu zen? Non zeuden? Norekin zeuden? Nola sentitu zinen momentu horretan? Zer pentsatzen zenuen? Nora eraman zintuzten? Zer egin zizuten bertan?

Afalostean buruko minarekin hasi zen eta pilula hartzera zihoanean ezkerreko eskuak ez zion ongi funtzionatzen. Ondoren 3 episodio izan zituen non eskuineko hanka ezin zuen mugitu. Bere emaztea etorri zen laguntzera. Larrialdietara deitu zuten.

6. Iktus Unitatean. Nola sentitzen zara hemen? Zein da zure kezka nagusia? Zer aldatuko zenuke? Zein da gehien gustatzen zaizuna edo baloratzen duzuna?

Ongi. Oso jatorrak. Aldatzeko ezer ez. Baloratzen du jasotako arreta.

7. Mina sentitu duzu? Min hori nola murriztu da?

Ez.

C. EMOZIO NAGUSIA

8. Sentitu dituzun gauza guztien artean zein sentimendu nabarmenduko zenuke?

Kezkatuta

D. HOBETZE EREMUA

9. Nola hobetuko zenuke zure egonaldia ospitalean? (Eta planta honetan?)

Gela bakar bat berarentzat.

FAMILIA/LAGUNTZAILEARENTZAKO GALDERAK

PAZIENTEAREKIKO HARREMANA: emaztea

1. Iktusa gertatu zenean zer gertatu zen? Nola sentitu zinen momentu horretan? Zer pentsatzen zenuen?

Bere senarrarengana joan zen eta blokeatua harrapatu zuen eta ezin zuen hitz egin. Iktus bat izaten ari zela pentsatu zuen.

2. Iktus Unitatean. Nola sentitzen zara hemen? Zein da zure kezka nagusia? Zer aldatuko zenuke? Zein da gehien gustatzen zaizuna edo baloratzen duzuna?

Bisita ordutegia motz egin zaio. Pazientea bakarrik uzteak “gauza ematen du”. Baloratzen du jasotako arreta. Hobetzeko: familia-kideei “iktusaren aurrean zer espero” moduko argibideak ematea ongi legokeela uste du, izan ere, horrela pazienteari hobe lagundu ahalko zion (azken batean familiarrek ez baitute esperientziarik gaitz honetan).

3. Nola hobetuko zenuke ospitaleko egonaldia? (Eta planta honetan?)

Esandako argibide horiek jasota.

28. PAZIENTEA

PAZIENTEARENTZAKO GALDERAK

A. IKTUS AURREKO BIZIMODUA

1. Ospitalera etorri aurretik, zein zen zure bizitzako egun arrunt batean egiten zenuena? Norekin bizi zaren, lanbidea, etxean dituzun ardurak etab.

Paseatu eta etxean egon. Bere amarekin bizi da.

2. Zaletasunak dituzu? Zeintzuk?

Ez

3. Harremana duzu familia-kideekin edo beste gertuko pertsonekin?

4. Laguntza behar duzunean norengana jotzen duzu?

Amarengana

B. OSPITALEKO IBILBIDEA

5. Iktusa izan zenuenean zer gertatu zen? Non zeuden? Norekin zeuden? Nola sentitu zinen momentu horretan? Zer pentsatzen zenuen? Nora eraman zintuzten? Zer egin zizuten bertan?

Ez du ezer gogoratzen

6. Iktus Unitatean. Nola sentitzen zara hemen? Zein da zure kezka nagusia? Zer aldatuko zenuke? Zein da gehien gustatzen zaizuna edo baloratzen duzuna?

Orokorrean ongi zegoen.

Bere familiarengan pentsatzen zuen: amarengan eta alabarengan. Kezkatzen zuen ea dena ongi aterako zen eta ea bere alabarekin egon ahalko zen.

Ez luke ezer aldatuko.

Eskertzen du jendea oso gertukoa dela eta atsegina.

7. Mina sentitu duzu? Min hori nola murriztu da?

Ez.

C. EMOZIO NAGUSIA

8. Sentitu dituzun gauza guztien artean zein sentimendu nabarmenduko zenuke?

Ez daki bat aukeratzen

D. HOBETZE EREMUA

9. Nola hobetuko zenuke zure egonaldia ospitalean? (Eta planta honetan?)

Ez du ezer hobetzekorik.

FAMILIA/LAGUNTZAILEARENTZAKO GALDERAK

Ez da egin.

29. PAZIENTEA

PAZIENTEARENTZAKO GALDERAK

Ez da egin. Pazienteak ezin du hitz egin.

FAMILIA/LAGUNTZAILEARENTZAKO GALDERAK

PAZIENTEAREKIKO HARREMANA: senarra

1. Iktusa gertatu zenean zer gertatu zen? Nola sentitu zinen momentu horretan? Zer pentsatzen zenuen?

Ohean zegoen eta bere emazteak ezohiko hots bat egiten zuen. Ezin zuen hitz egin eta ezpain ertz bat okertuta zuen. Larrialdietara deitu zuten.

Oso kezkatuta zegoen.

2. Iktus Unitatean. Nola sentitzen zara hemen? Zein da zure kezka nagusia? Zer aldatuko zenuke? Zein da gehien gustatzen zaizuna edo baloratzen duzuna?

Ongi. Dena oso ongi azaldu zioten hasieratik.

3. Nola hobetuko zenuke ospitaleko egonaldia? (Eta planta honetan?)

Ez dago ezer hobetzerik. Nahiko luke gelan bi familiar egotea, baina ulertzen du Covid-agatik neurriak direla.

30. PAZIENTEA

PAZIENTEARENTZAKO GALDERAK

Ez da egin. Pazientearen egoeragatik familiak nahiago du galderak ez egitea.

FAMILIA/LAGUNTZAILEARENTZAKO GALDERAK**PAZIENTEAREKIKO HARREMANA:** erraina eta semea

1. Iktusa gertatu zenean zer gertatu zen? Nola sentitu zinen momentu horretan? Zer pentsatzen zenuen?

Bera zegoen pazientearekin erori zenean. Urgentzietara eraman zuten.

Beldurra.

Pentsatzen zuen bere seme-alabak ea norekin geratuko ziren pazientearekin zegoen bitartean.

2. Iktus Unitatean. Nola sentitzen zara hemen? Zein da zure kezka nagusia? Zer aldatuko zenuke? Zein da gehien gustatzen zaizuna edo baloratzen duzuna?

Ongi. Toki berria da eta toki lasaia. Ordutegia handituko luke, nahiz eta onartzen duen UCIak murriztuak egon behar dutela. Oso ongi dago langileak 4 pazienteentzat egotea.

Pazientearen semeak gehitzen du (aurrerago egiten diodan elkarrizketan 2022/03/18an) ordutegia egokituko lukeela paziente bakoitzaren egoeraren arabera. Ongi badago agian gehiago egoten utzi ahalko lukete.

3. Nola hobetuko zenuke ospitaleko egonaldia? (Eta planta honetan?)

Nahiz eta ezinezkoa eskatzea den plantako gelak espazio handiagodunak izatea gustatuko litzaioke.