

**TOMO 6**

**ANEXO (AÑO 2024)**

**A LA TESIS DOCTORAL**

**“ANTONIO ORTIZ ECHAGÜE (1883-1942) . EL  
PINTOR Y SU OBRA ”**

DEFENDIDA EN JUNIO DE 1991 EN LA UNIVERSIDAD  
DEL PAÍS VASCO (FACULTAD DE FILOSOFÍA ,  
GEOGRAFÍA E HISTORIA DE VITORIA, ÁLAVA)

POR

**MONTSERRAT FORNELLS ANGELATS.**

## 1.- JUSTIFICACIÓN DE ESTE ANEXO (TOMO 6).

Fue en 1983, recién cumplidos los treinta años, cuando decidí emprender la realización de mi tesis doctoral sobre el pintor Antonio Ortiz Echagüe (Guadalajara, España 1883 – Buenos Aires, Argentina 1942). Un trabajo que me llevó ocho años de investigación por diferentes países, hasta presentarla en 1991 en la Universidad del País Vasco (UPV) y obtener el título de doctor.

Por aquel entonces no teníamos internet, ni fotografía digital, y apenas empezaban a usarse los ordenadores.

Por ese motivo, ahora (treinta y tres años después) y una vez jubilada de mi cátedra en el Instituto Usandizaga de San Sebastián, Guipúzcoa, España, me he puesto a escanear la tesis para que esté al alcance de cualquier persona interesada, y he decidido incorporar **dos Anexos**: el **Tomo 6** con una actualización de datos y el **Tomo 7** con imágenes en formato jpg de varias obras del artista para que pueda apreciarse la altísima calidad de sus dibujos y pinturas.

Las Tesis doctoral que presenté en 1991 se componía de cinco tomos. El Tomo 1 dedicado a la biografía de Antonio Ortiz Echagüe, el Tomo 2 a la documentación consultada, el Tomo 3 a fotografías de época del pintor y su familia, y los Tomos 4 y 5 a la catalogación de sus obras con una fotografía de cada pieza acompañada de su correspondiente ficha. Aunque la antigüedad y calidad de las fotos no permiten apreciar del todo los magníficos óleos, pasteles y dibujos del artista, he optado por la fidelidad histórica escaneando los tomos tal como los presenté al tribunal en 1991. Con el paso de los años he ido añadiendo a mano en la correspondiente ficha los nuevos datos que he encontrado y los cambios de destino que han vivido algunas de las obras, pues varias han pasado de colecciones particulares a diferentes museos en España, Italia y Argentina fundamentalmente.

Además, en 1998 se abrió en Santa Rosa, provincia de La Pampa (Argentina), el “**Museo Atelier Antonio Ortiz Echagüe**” y en el año 2000 se inauguró el “**Museo d’Arte Moderna e Contemporanea Antonio Ortiz Echagüe**” en la localidad de Atzara, Cerdeña, Italia.

Igualmente, a lo largo de estas décadas han ido apareciendo nuevos cuadros o dibujos que en su día no localicé. Algunos los he encontrado por internet en las páginas de las casas de subastas, otros a través de parientes o propietarios de obras del artista y otros gracias a las exposiciones que he ido comisariando sobre el pintor Antonio Ortiz Echagüe. Esta es la razón por la que he decidido añadir este anexo (**Tomo 6**) que amplía la catalogación de 1991 de la obra del artista, prolongando la numeración de los **dibujos (D. )** y los **óleos (P. )** de los dos tomos 4 y 5 de 1991. También se incluyen algunas fotografías del pintor que han ido apareciendo y que completan el **Álbum Fotográfico del artista (A.F. )** del Tomo 3 de la Tesis de 1991. Por último he incluido como curiosidad en este Tomo 6 una Addenda: un cartel del artista holandés WILLY SLUITER (Amersfoort 1873 - La Haya 1949) que anuncia una exposición de arte que tuvo lugar en 1914 en el Hotel Hamdorf, situado en Laren, Holanda, en el que aparecen efigiados varios artistas de la época, entre ellos Antonio Ortiz Echagüe, que tuvo su estudio en esa localidad en los años 1910 a 1912.

En este Tomo 6 de actualización de datos, he incrementado la bibliografía para incluir las publicaciones posteriores a 1991 relativas al artista, las exposiciones individuales y colectivas que se han realizado con obras del pintor desde que presenté la tesis (1991) hasta la actualidad (2024), así como los museos y centros de arte donde hay obras suyas y que son muchos más que los que lo hacían en 1991.

Además, he añadido otro Anexo (**Tomo 7**) con **fotografías digitales** de muchos cuadros y dibujos del pintor que están

recogidas en los tomos 4 y 5 de mi tesis de 1991, así como de obras que han ido apareciendo posteriormente

## **2.- ACTUALIZACIÓN DE LA BIBLIOGRAFÍA SOBRE ANTONIO ORTIZ ECHAGÜE.**

NAITZA. Salvatore, SCANO Maria Grazia. "Antonio Ballero". Ed. Umbra SAS, Foligno. Italia. 1986.

FORNELLS ANGELATS, Montserrat. Video "Antonio Ortiz Echagüe, pintor y trotamundos" Ed. Diputación Foral de Alava. 1991 Guión y editaje del video.

GARCÍA LORANCA, Ana y GARCÍA RAMA, Ramón. "Pintores del siglo XIX. Aragón, La Rioja, Guadalajara". Ibercaja. Zaragoza 1992

FORNELLS ANGELATS, Montserrat. "Antonio Ortiz Echagüe, un clásico muy moderno". Actas del Congreso Español de Historia del Arte: "El arte español en épocas de transición". León Universidad 1992.

REYERO, Carlos "La Academia de Roma y la tardía modernización de la pintura en España (1900 -1915)". Anuario del Departamento de Historia y Teoría del Arte (Universidad Autónoma de Madrid) Vol. V.1993.

FORNELLS ANGELATS, Montserrat. "La infancia riojana de un artista universal: Antonio Ortiz Echagüe (1883-1942)". IV Jornadas de Arte Riojano, Historia del Arte en la Rioja Baja. Logroño, octubre 1993. Logroño IER 1994.

FRONGIA, María Luisa. "Due pittori spagnoli in Sardegna. Eduardo Chicharro Agüera (1901) e Antonio Ortiz Echagüe (1906-1909). Ed. Ilisso, Nuoro. Cerdeña 1995.

MORENO RUIZ DE EGUINO, Iñaki. "Artistas vascos en Roma". Fundación Kutxa, San Sebastián 1995.

BABINO, María Elena. “Una paleta en el desierto”. Ed. Corín y Luna. Museo Atelier Antonio Ortiz Echagüe. Santa Rosa, La Pampa, Argentina. 1998.

PLAZAOLA, Juan. “Historia del Arte Vasco. Siglo XX” Tomo IV. Ed. Etor-Ostoa . Lasarte-Oria. Guipúzcoa, España. 2003

ORTIZ ECHAGÜE, Javier. “Comentarios de Antonio Ortiz Echagüe sobre Puvis de Chavannes”. Boletín de la Real Academia de Bellas Artes de San Fernando nº 96-97. Madrid 2003.

FORNELLS ANGELATS , Montserrat. “Dos modelos de internacionalización del Costumbrismo: Ignacio Zuloaga y Antonio Ortiz Echagüe”. Revista Ondare nº 23. Revisión del Arte Vasco entre 1877 y 1936., Eusko Ikaskuntza, San Sebastián 2004.

FORNELLS, M., LUNESCU, G. , QUARTU, M. “Pintores en Atzara”. Ed. Museo d´ Arte Moderna e Contemporánea Antonio Ortiz, Echagüe, Atzara, Cerdeña 2005

ARREGUI BARANDIARÁN, Ana, GONZÁLEZ DE ASPURU, Sara. “Museo de Bellas Artes de Álava” Adquisiciones 2004-2005”. Diputación Foral de Álava. Vitoria 2006

FORNELLS ANGELATS, Montserrat. “Antonio Ortiz Echagüe 1883-1942”. Euskonews. Revista digital de Eusko Ikaskuntza. San Sebastián, 14-21 de noviembre 2008.

FORNELLS ANGELATS, Montserrat. “Antonio Ortiz Echagüe, un pintor cosmopolita”. Fundación Kutxa, San Sebastián 2008.

ORTIZ ECHAGÜE, Antonio. “Memorie /Memorias”. Ed Madriké , Museo d´Arte Moderna e Contemporánea Antonio Ortiz Echagüe, Atzara, Cerdeña 2011.

COMETTI, J., MAKARIUS, I., MARINO, M., ESCRIBANO, J.C. “La luz, el color y la palabra. La obra de los hermanos

Ortiz Echagüe”. Ed. Museo de Arte Hispanoamericano Isaac Fernández Blanco. Buenos Aires, Argentina. 2013.

FORNELLS ANGELATS, Montserrat. Biografía del pintor en Wikipedia. 2013.

FRONGIA Maria Luisa, ALTEA, Giuliana. “Serdegna indescifrabile- Il segno inciso”. Ed Casa Falconieri, Cagliari 2013.

JIMÉNEZ BLANCO CARRILLO DE ALBORNOZ, María Dolores. “La huella de Roma: 150 años de la Academia de España en Roma”. Ed. Museo de Bellas Artes de Valencia. Valencia 2023.

### **3.- ACTUALIZACIÓN DE EXPOSICIONES INDIVIDUALES Y COLECTIVAS CON OBRAS DE ANTONIO ORTIZ ECHAGÜE .**

1995- Exposición “*Costumbres. Pittori spagnoli in Sardegna nel primo Novecento. Eduardo Chicharro Agüera y Antonio Ortiz Echagüe*”. Galleria Comunale d’Arte. Cagliari, Cerdeña, Italia. 12 de julio-6 agosto 1995/ Pinacoteca d’Arte Contemporánea. Atzara, Cerdeña, Italia. 12-27 agosto 1995/ Museo della Vita e delle tradizioni popolari sarde. Nuoro, Cerdeña, Italia 8 septiembre- 12 octubre 1995.

1995. “*Artistas Vascos en Roma*”. Donostia San Sebastián, Sala Garibai-Kutxa. 21 julio- 3 septiembre1995

1996 - “*Colecciones de Caja Vital* “. Sala Fundación Caja Vital Kutxa, Vitoria, España. Febrero – mayo 1996.

1997. “*El Simbolismo en España*”. Madrid, Sala de Exposiciones Mapfre. 13 febrero- 6 abril1997

1997. “*Les Peintres Basques du XIXème-début XXème*”. Biarritz, Casino. 05 julio- 31 agosto1997.

1998 – *“La mirada del 98.”* 1998. Madrid, Sala Julio González. Mayo – junio 1998. Málaga, Sala Alameda. 05 octubre- 13 diciembre 1998.

1998 - Exposición individual permanente de apertura del Museo Atelier Antonio Ortiz Echagüe, Santa Rosa, Argentina octubre 1998.

1998 – *“Pintores vascos en las colecciones del Museo san Telmo”*. Museo de Huesca, España. 3 – 19 de marzo 1998

2000 – Exposición individual *“Antonio Ortiz Echagüe de Castilla a la Pampa”*. Museo de arte español Enrique Larreta. Buenos Aires, Argentina. Junio-julio 2000.

2000. *“Secretos del desnudo”*. Vitoria-Gasteiz, Sala Exposiciones Fundación Caja Vital Kutxa. 07 septiembre-08 octubre 2000.

2000. *“Elegantes de 1900”*. Granada, Sala de Exposiciones Caja General de Ahorros. Septiembre – noviembre 2000.

2000-2001. *“El retrato elegante.* Madrid, Museo Municipal. 15 septiembre 2000-15 febrero 2001.

2000-2001 *“Museos de Alava. Un patrimonio desconocido”*. Sala de la Fundación Santander Central Hispano. Madrid. 13 diciembre 2000-4 febrero 2001.

2001. *“Edad Serena / Adin Lasaia “*. San Sebastián, Museo San Telmo. 08 junio- 01 julio 2001

2001 - *“Arte e artisti in Sardegna agli inizi del Novecento.* Museo d’Arte Moderna e Contemporánea Antonio Ortiz Echagüe, Atzara, Cerdeña agosto 2001

2002-2003 *“Secretos del desnudo”*. 2002-2003. Madrid, Casa de Vacas. Cuenca, Casas Museo Zabala. Toledo, San Marcos. Valdepeñas, Museo de Valdepeñas. 14 Septiembre 2002- 30 enero 2003.

2003. *“Emakumearen irudia. Bestelako begiratu bat - La imagen de la mujer. Otra mirada”*. Vitoria-Gasteiz, Museo de Bellas Artes de Álava. 15 abril -15 junio 2003.

2003. *“La infancia en el arte”*. Sala de Cultura Castillo de Maya. Fundación Caja Navarra. Pamplona, España. 4 diciembre 2003 - 10 de enero 2004.

2005. *“Diálogos con San Telmo”*. Donostia-San Sebastián, Iglesia del Museo San Telmo.03 – 27 noviembre 2005.

2005. *“Al desnudo”*. Pamplona, Sala de Cultura "Castillo de Maya". 10 noviembre – 11 diciembre 2005.

2008 – Exposición individual. *“Antonio Ortiz Echagüe, un pintor cosmopolita”*. Salas Boulevard. Fundación Kutxa, San Sebastián 2008.

2009 – *“Del modernismo a las vanguardias”* Sala Kubo-Kutxa, San Sebastián, 17 julio – 4 octubre 2009.

2010. *“El Arte del desnudo”*. Toledo, Centro Cultural CCM - San Marcos. 05 marzo- 06 junio 2010.

2013. *“La Rioja Tierra Abierta: Luces de la Modernidad”*. Haro, Palacio de Bendaña 22 marzo – 13 octubre 2013.

2013 - *“La luz, el color y la palabra. La obra de los hermanos Ortiz Echagüe”*. Museo de Arte Hispanoamericano Isaac Fernández Blanco. Buenos Aires, Argentina. 2013.

2014-2015 *“Colonia apócrifa”* MUSAC Museo de Arte Contemporáneo de Castilla y León. León. 20 junio 2014 - 6 enero 2015.

2020 *“Ventanas a la colección de arte vasco. Museo de Bellas Artes de Álava”*. Museo de Bellas Artes de Álava. Vitoria 17 enero -18 diciembre 2020.

2020. *“Orientalismos”*. Valencia, Institut Valencia d'Art Modern. IVAM. 06 marzo- 13 septiembre 2020



2023 “Sé come un altro”. Museo Diocesano Arborense. Oristano, Cerdeña, Italia. 15 julio-15 octubre 2023.

2023 “*La Huella de Roma, 150 años de la Academia de España en Roma*”. Museo de Bellas Artes de Valencia, 26 octubre 2023 - 11 febrero 2024.

#### **4.- ACTUALIZACIÓN DE MUSEOS Y CENTROS CON OBRAS DE ANTONIO ORTIZ ECHAGÜE .**

- Indianapolis Museum of Art at Newfields. U.S.A.
- Roy A. Hunt Foundation. Pittsburg . U.S.A.
- Middlebury College. Museum of Art. Vermont. U.S.A.
- El Museo Nacional de Bellas Artes de Buenos Aires. Argentina.
- El Museo Larreta de Buenos Aires. Argentina.
- El Museo provincial de Santa Rosa. Argentina.
- El Museo Atelier Antonio Ortiz Echagüe. Santa Rosa. Argentina.
- El Museo Figari de Montevideo, Uruguay.
- El Museo de Bellas Artes de Pau. Francia.
- John and Marine Fentener van Vilssingen Art Foundation. Zeist. Holanda.
- El Museo de Arte Moderno y Contemporáneo Antonio Ortiz Echagüe, Atzara, Cerdeña. Italia.
- El Istituto Superiore Regionale Etnográfico (ISRE). Nuoro, Cerdeña, Italia.
- La Academia Española de Bellas Artes de Roma. Italia.
- El Museo Reina Sofía de Madrid. España.
- El Museo de Historia de Madrid. España.
- Ministerio de Asuntos Exteriores de Madrid. España.

- Facultad de Bellas Artes, Madrid. España.
- El Museo de Aeronáutica y Astronáutica. Madrid. España.
- Ayuntamiento de Guadalajara. España.
- El Museo de Bellas artes de Sevilla. España.
- El Museo provincial de Bellas artes de Jaén. España.
- Fundación Rodríguez Acosta. Granada, España
- El Museo Provincial de Pontevedra. España.
- El Museo de la Rioja. Logroño. España.
- El Museo de Bellas Artes de Bilbao. España.
- El Museo de Bellas Artes de Vitoria, Álava. España.
- Patrimonio Caja de Ahorros de Vitoria y Álava. España.
- El Museo San Telmo de San Sebastián, Guipúzcoa. España.

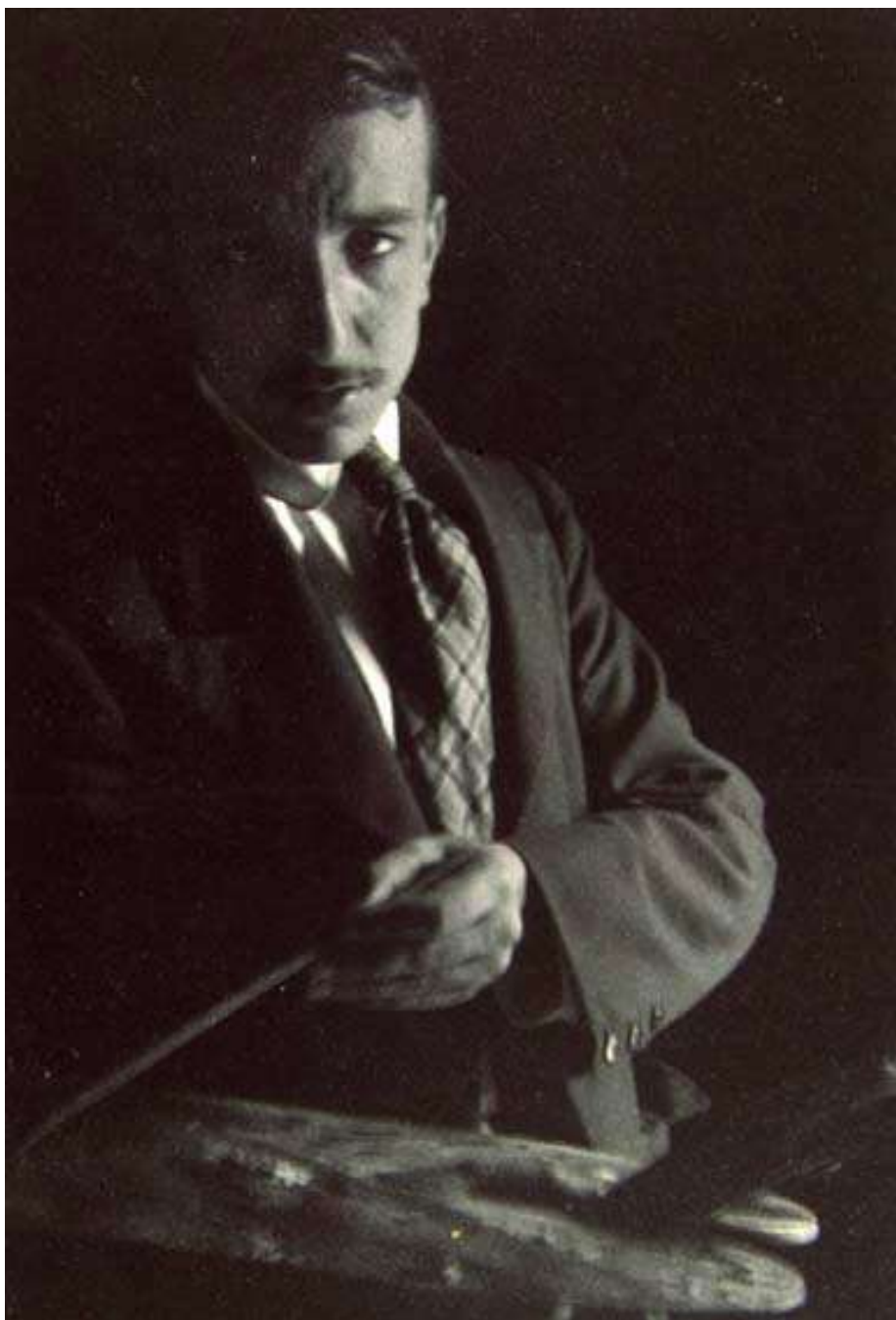
**MONTSERRAT FORNELLS ANGELATS.**

**San Sebastián, Guipúzcoa. 1 marzo 2024**

## CONTINUACIÓN DEL TOMO 3: ALBÚM FOTOGRÁFICO DEL ARTISTA (A.F.)

A.F. 62.

Antonio Ortiz Echagüe con la paleta de pintor, fotografiado por su hermano José Ortiz Echagüe a comienzos del siglo XX.



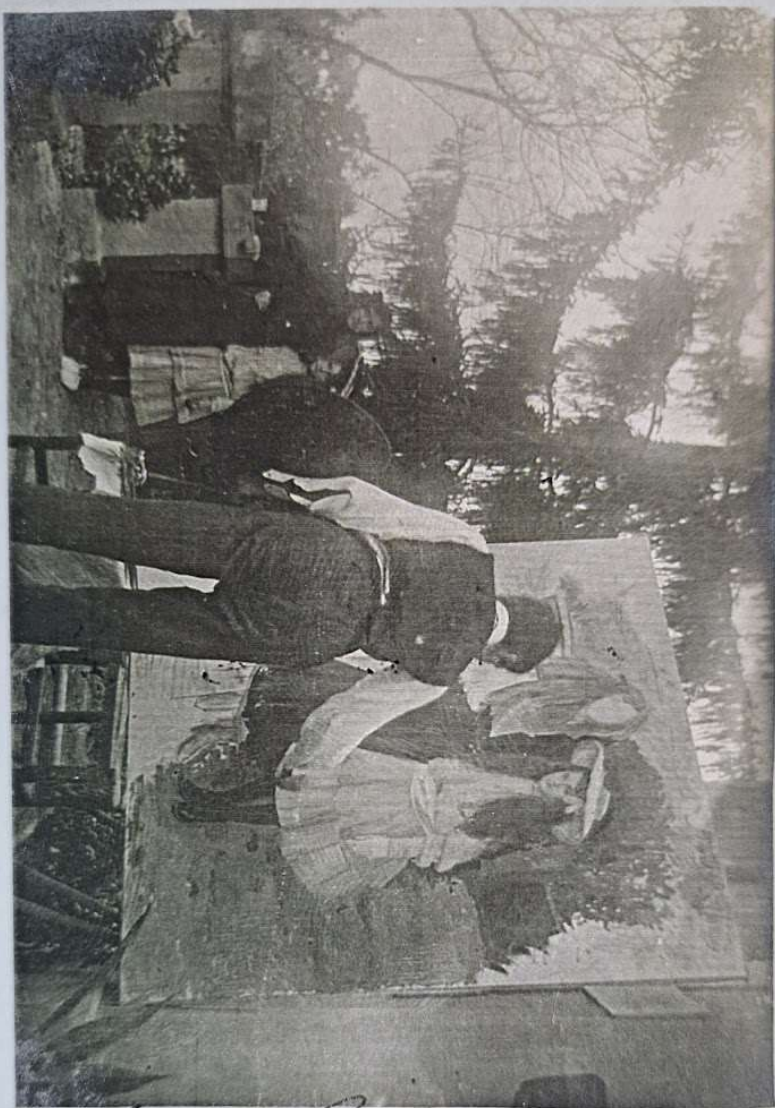
A.F. 63

ANTONIO ORTIZ ECHAGÜE pintando a su prima Pepita Poveda Echagüe y otra prima en el jardín de la casa de los abuelos de Vitoria.

Vitoria, Álava 1902

Esta tarjeta es  
para Carmencita  
para que vea como me  
están pintando.  
Este correo que nos mos  
do es la de ayer así es  
que todos los noticias se  
cambian puer ya nos da  
to Antonio que Pepi  
a ingresado en la acua  
ma. Este dice que ver  
dra a Lluverna a mi  
a Alvaro se estora en  
fres días y segura a Le  
sebastian

ESTAMPADO EN LA DIRECCION  
DE ESTE PAIS SE ESCRIBE SEPARATEMENTE LA DIRECCION



Adolfo Coarman veu que  
es la unica que se a  
rolas de su hermana  
Deputa

A.F. 64

ANTONIO ORTIZ ECHAGÜE Pintando el cuadro "Viejas holandesas tomando café" . Holanda  
1920

Fuente: Archivo de Arte español. Fondo Casa Moreno



A.F. 65

ANTONIO ORTIZ ECHAGÜE Pintando el cuadro "Viejas holandesas tomando café".  
Holanda 1920.

Fuente: Archivo de Arte español. Fondo Casa Moreno.



A.F. 66

ANTONIO ORTIZ ECHAGÜE junto al retrato de su hermana Encarna y su hija Dolores: "Retrato de Encarna Ortiz Echagüe, Sra. De Luna, y su hija", en su estudio de la Quinta del Berro. Madrid 1926. A la derecha el cuadro "Artista y modelo", pintado en París en 1921.

Fuente: Archivo de Arte español. Fondo Casa Moreno.





A.F. 67

ANTONIO ORTIZ ECHAGÜE en su estudio de la Quinta del Berro, Madrid, pintando el retrato de su suegra Nonnie y su hija Carmen: "La señoar de van Eeghen con su nieta" . Madrid 1927. A la izquierda el cuadro "Tipos sardos" y a la derecha "Viejas holandesas tomando café".

Fuente : Archivo de Arte Español . Fondo Casa Moreno.



A.F. 68

ANTONIO ORTIZ ECHAGÜE en su estudio de la Quinta del Berro, Madrid, posando junto a varios de sus cuadros pintados en Granada. Madrid 1927.

Fuente : Archivo familiar hijos del pintor. Argentina



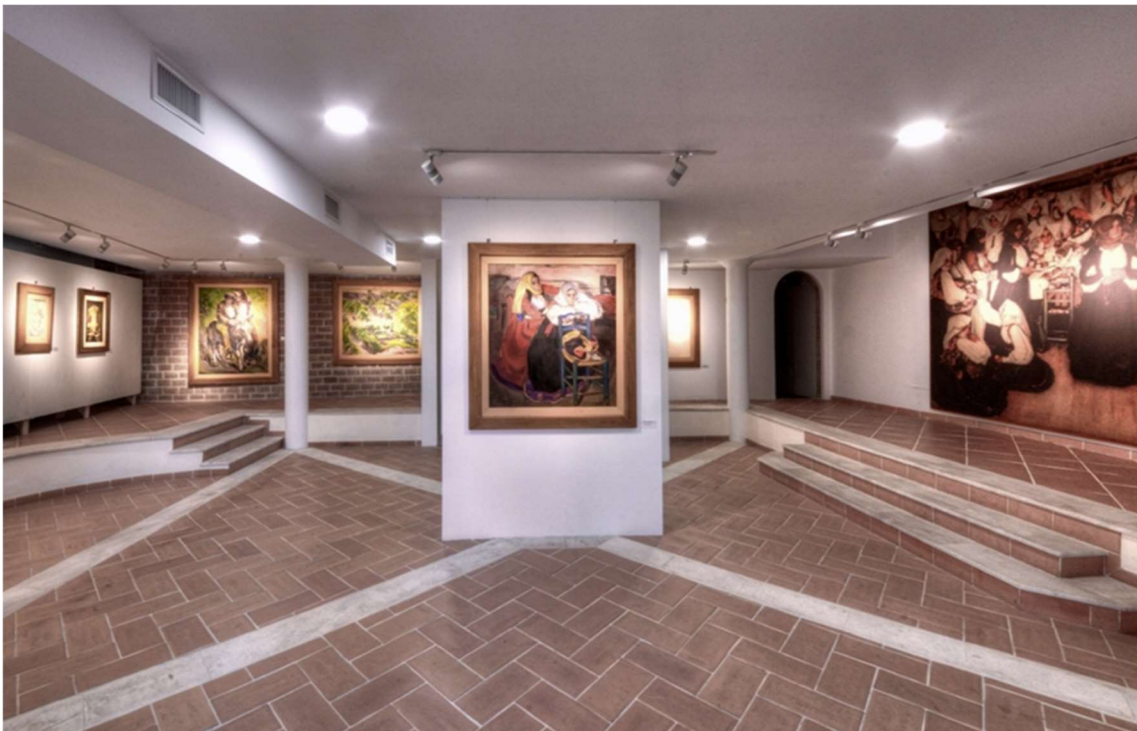
A.F. 69

MUSEO ATELIER ANTONIO ORTIZ ECHAGÜE. Carro Quemado. Santa Rosa, La Pampa. Argentina. Fue inaugurado en 1998.



A.F. 70

Museo d'Arte Moderna e Contemporánea Antonio Ortiz Echagüe (MAMA) .Piazza Antonio Ortiz Echagüe, Atzara, Cerdeña, Italia. Fue inaugurado en el año 2000.



**CONTINUACIÓN DEL TOMO 5: CATALOGACIÓN DE LA OBRA DEL  
ARTISTA 2. DIBUJOS (D.) Y PINTURAS (P.)**



D. 62

Retrato de Luisa Manis.

Dibujo a carboncillo sobre papel 54,4 x36,7

Atzara, Cerdeña 1908. Firmado ángulo inferior derecho Ortiz Echagüe, Atzara 908

Colección particular, Selargius. Cerdeña. Italia



D. 63

Cabeza de joven holandesa con cofia.

Dibujo a lápiz 26x20,5 cm.

Holanda 1911

Dedicado, firmado y fechado: A mi amiguita Elisabeth el 1º de enero 1911. Ortiz Echagüe.

Colección Museo d'Arte Moderna e contemporánea Antonio Ortiz Echagüe (MAMA). Atzara, Cerdeña, Italia.



D. 64

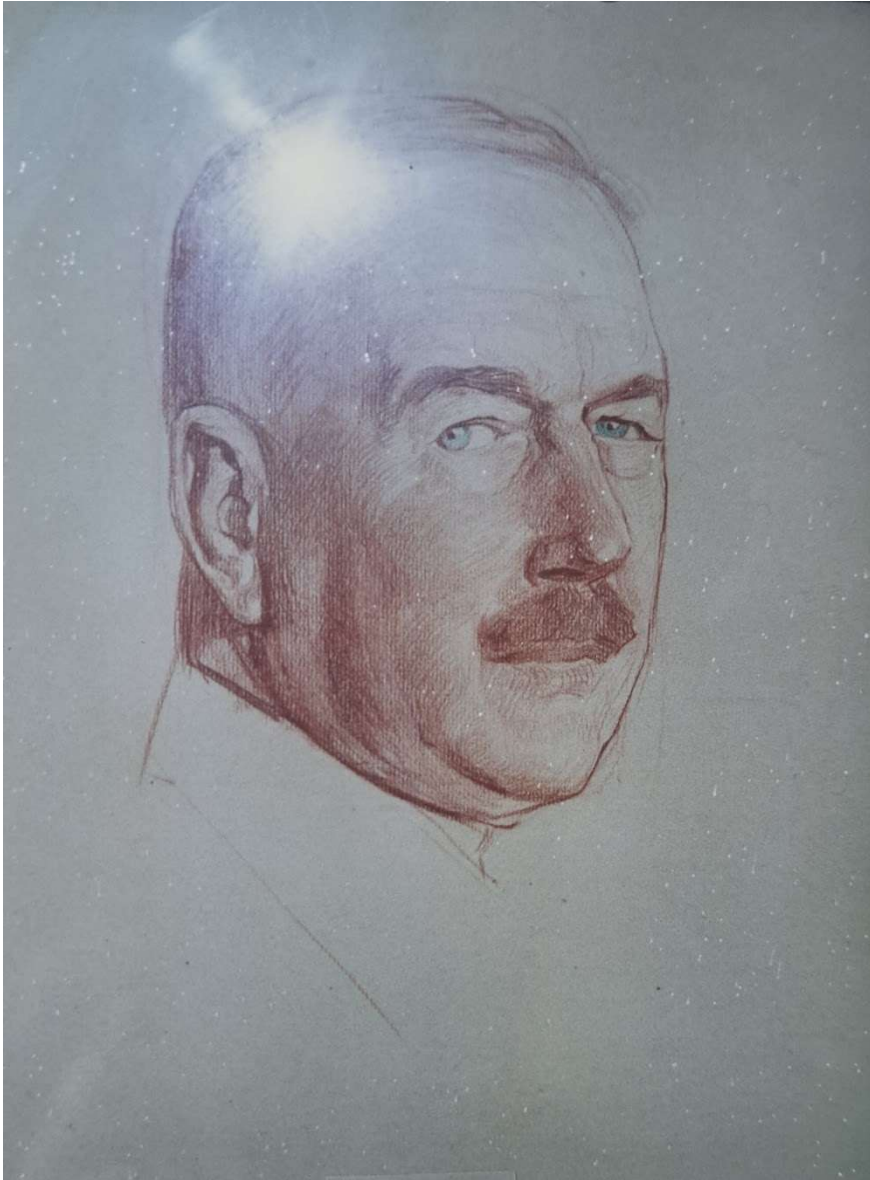
Cabeza de niña holandesa con cofia

Dibujo a carboncillo y pastel

Holanda 1911

Dedicado firmado y fechado. A Mme. Smidt. Le 1er Septembre 911. Ortiz Echagüe.

Colección hijos del artista, Argentina.



D. 65

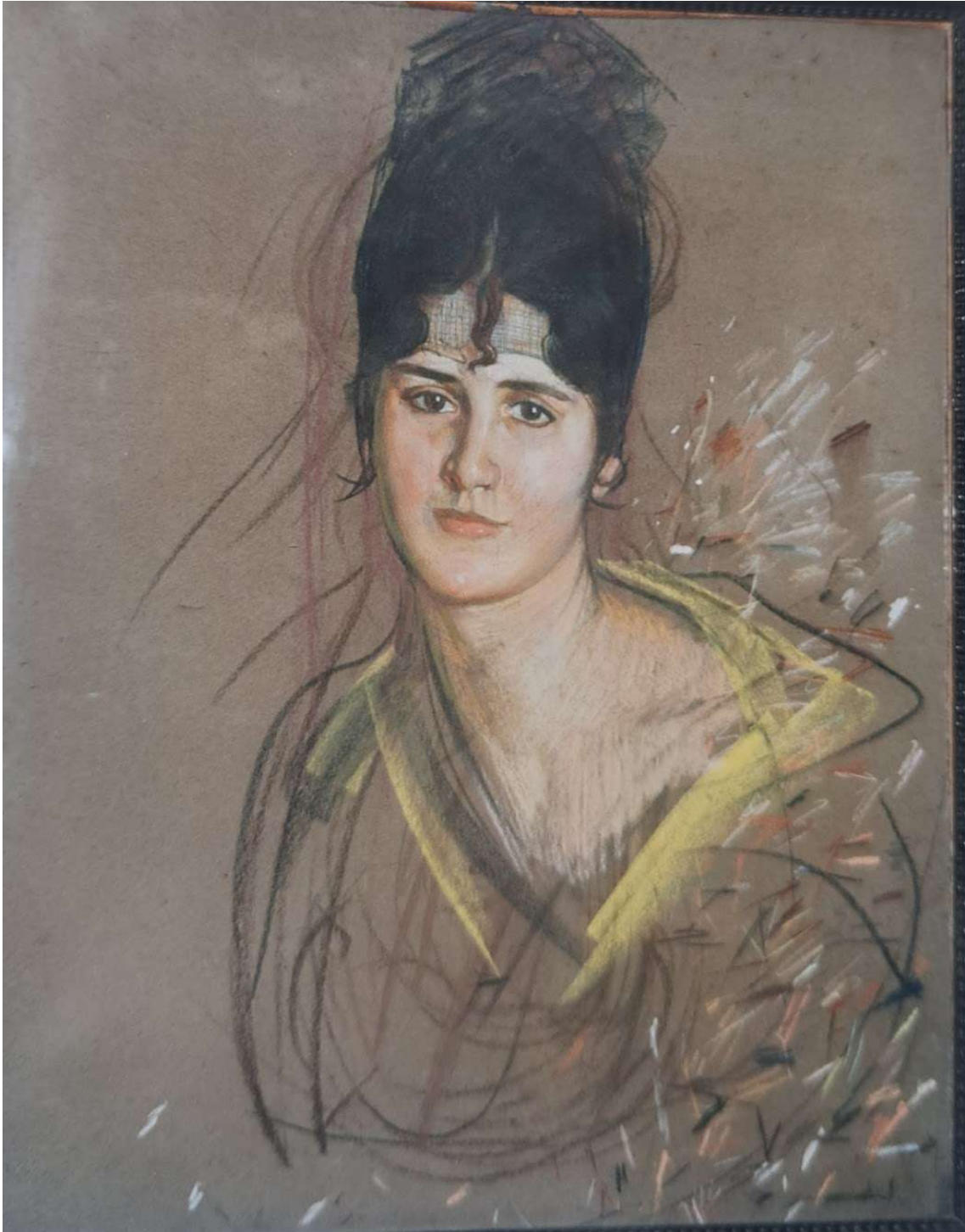
Cabeza de caballero con bigote y ojos azules.

Dibujo a sanguina y pastel

¿Holanda 1910-12?

Colección hijos del artista , Argentina.





D. 66

Mujer joven con un rizo en la frente

Dibujo a carboncillo y pastel

¿San Sebastián, Guipúzcoa ? 1914-1918?

Colección particular, Biarritz, Francia.



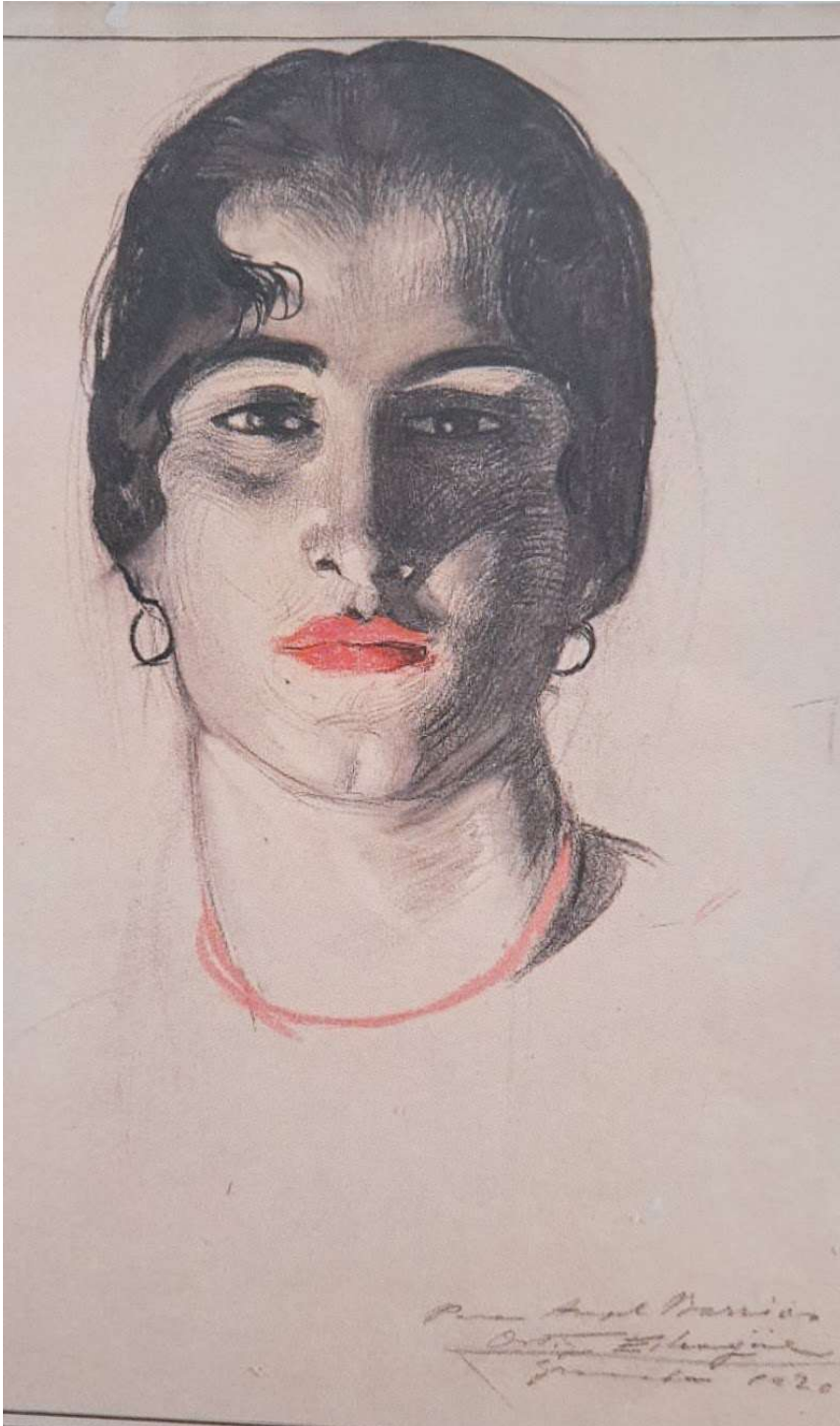
D. 67

El general Francisco Echagüe Santoyo

Dibujo a carboncillo y sanguina 62x48 cm.

Firmado y fechado ángulo inferior derecho. París 1918.

Colección particular. Madrid, España.



D. 68

Cabeza de mujer granadina

Dibujo a carboncillo

Dedicado, firmado y fechado ángulo inferior derecho. Para Ángel Barrios, Ortiz Echagüe, Granada 1920

Colección: paradero desconocido, probablemente en España



D. 69 Retrato de mi hija Carmen

Dibujo a carboncillo 71x65 cm

Dedicado, firmado y fechado ángulo inferior derecho: Para Nonnie. Ortiz Echagüe. Madrid? 1927

Colección paradero desconocido, probablemente en España.

Observaciones. Salió a subasta en Abalarte, Madrid. 15-16 diciembre de 2014



D. 70

Modelo de desnudo recostada.

Dibujo a sanguina y pastel 70x100 cm.

¿Madrid 1926-27?

Colección hijos del artista, Argentina.



D. 71

Modelo de desnudo tumbada con el brazo derecho estirado.

Dibujo a carboncillo y pastel 70 x 100 cm.

¿Madrid 1926-27?

Colección hijos del artista , Argentina.



D. 72

Modelo de desnudo de espaldas.

Dibujo a sanguina y pastel 70 x 100 cm.

¿Madrid 1926-27?

Colección hijos del artista, Argentina



D. 73

Cabeza de mujer con velo transparente azul.

Dibujo a carboncillo y pastel. 55x70 cm.

Madrid 1926-29.

Firmado ángulo inferior izquierdo Ortiz Echagüe.

Colección particular, Madrid, España.





D. 74

Joven tumbada

Dibujo a carboncillo, sanguina y pastel 118x178 cm

Madrid, España 1926-29

Colección particular Madrid, España.



D. 75

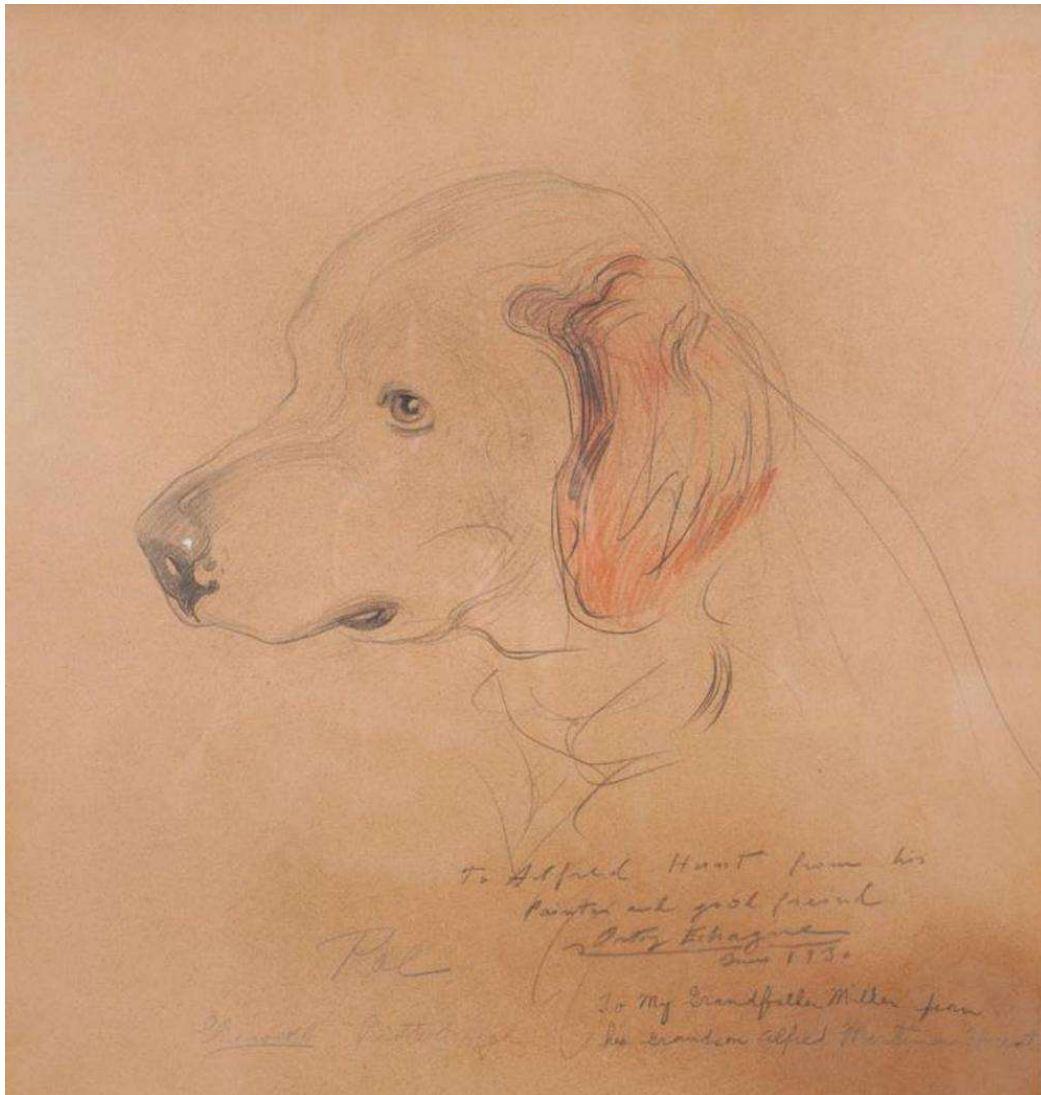
Richard Hunt

Dibujo a Lápiz 52x42 cm.

Pittsburg USA 1930

Firmado y fechado zona inferior derecha Ortiz Echagüe junio 1930

Colección paradero desconocido. Salió a subasta el 25 de julio 2018 en John McInnis Auctioneers . Wells, Maine. USA, como "Sketch of a young girl":



D. 76

El perro de Mr. Alfred Hunt

Dibujo a lápiz y sanguina 52x42 cm.

Pittsburg USA 1930

Dedicado, firmado y fechado. To Alfred Hunt from his painter and good friend Ortiz Echagüe. June 1930. (El texto escrito que sigue es un añadido posterior)

Colección paradero desconocido. Salió a subasta el 25 de julio 2018 en John McInnis Auctioneers . Wells, Maine. USA, como "Pal Pittsburg".



D. 77 Peoncito con un gallo

Dibujo al carboncillo y pastel

La Pampa, Argentina 1935-40

Firmado ángulo inferior izquierdo A. Ortiz Echagüe, La Pampa.

Colección particular Argentina



D. 78

Abrazo de dos mujeres de Atzara

Dibujo a carboncillo y pastel 80x56 cm

Atzara, Cerdeña 1908

Colección particular. Madrid



D. 79

Mujer de rojo con mantilla

Dibujo a carboncillo y pastel 85x70 cm.

Madrid 1926-29

Colección particular, Madrid.



D. 80

Cabeza de mujer

Dibujo a carboncillo

Buenos Aires, Argentina 1919

Firmado, fechado y dedicado ángulo inferior derecho. A la Sra. Elisa del Campillo Ortiz Echagüe  
1912

Colección particular. Argentina.



D.81

Niño marroquí sentado

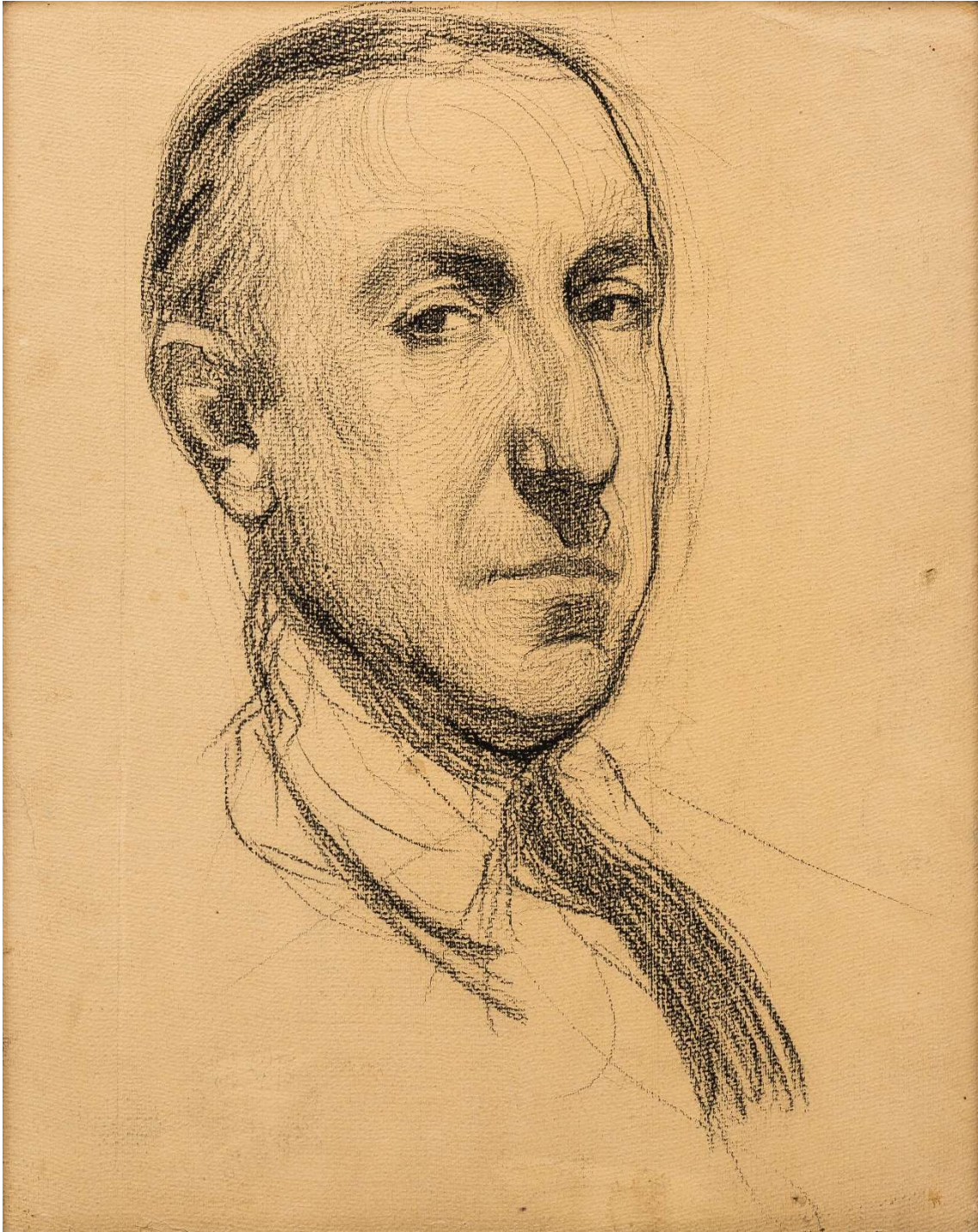
Dibujo a carboncillo y lápiz 93,5 x 63 cm.

Rabat 1931

Firmado y fechado ángulo inferior derecho: A la señora María Ontiveros en recuerdo de mi exposición Rabat 1931 Ortiz Echagüe

Colección paradero desconocido. Salió a subasta en Mutual Art en marzo 2023.





D. 82

Autorretrato de mayor

Dibujo a carboncillo.

Madrid o Argentina 1933

Colección hijos del artista. Argentina



P. 243

Campesino con su burro

Óleo sobre lienzo 71x55 cm

Nalda, Logroño 1897

Colección particular, Bilbao. España



P. 244

Bodegón con manzanas

Óleo sobre lienzo 57,5x 36,5 cm.

Narvaja, Alava 1900

Colección particular. Sevilla



P. 245

Bodegón de caza.

Óleo sobre lienzo 44x76 cm.

¿ Logroño? , ¿ Álava ? ¿1900 ?.

Colección particular , España.

Observaciones. Salió a subasta en Abalarte , Madrid, en noviembre de 2017 y en Greco Subastas de Madrid en octubre de 2022.



P. 246

Encarna cosiendo junto a la ventana (estudio)

Óleo sobre lienzo

Narváez, Alava 1902 o 1903

Colección particular, Biarritz. Francia



P. 247

Labradores trabajando en el campo.

Nalda, Logroño ? o Narvaja, Álava? 1902 o 1903

Óleo sobre lienzo 140x150 cm.

Firmado ángulo inferior derecho Ortiz Echagüe.

Colección: paradero desconocido.



P. 248

Retrato de Pepita Poveda Echagüe y su prima en el jardín.

Vitoria, Álava 1902

Óleo sobre lienzo 1,70x1,45 cm.

Firmado ángulo inferior derecho Ortiz Echagüe

Colección: paradero desconocido. Probablemente en España.

Observaciones. Salió a subasta en Setdart, Barcelona, el 8 de noviembre de 2022.



P.249

Casamiento in artículo mortis

Óleo sobre lienzo

Madrid mayo 1904

Colección Facultad de Bellas Artes, Madrid, España.

Observaciones. Fue el cuadro del examen para obtener la beca de pensionado de pintura en la Academia Española de Roma.





P. 250

La lavandera

Óleo sobre lienzo 140x145 cm.

¿Roma 1905?

Colección Museo de San Telmo. San Sebastián

Observaciones. Lienzo dañado y que sufrió una mala restauración.



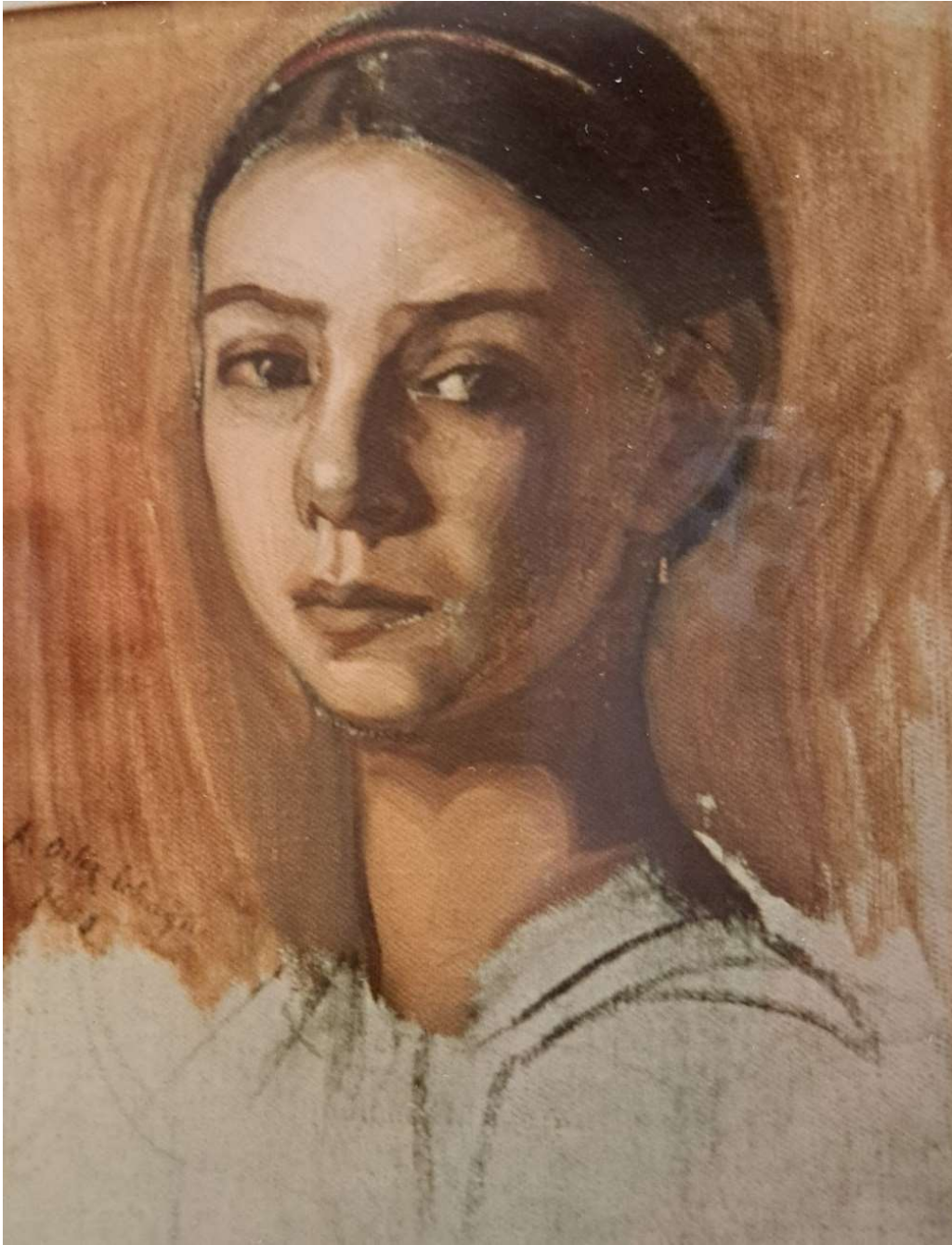
P. 251

Victorina con geranios (estudio).

Óleo sobre lienzo

Roma 1906

Colección particular. Biarritz, Francia



P. 252

Retrato de Antioca Viridis (estudio)

Óleo sobre lienzo 42x32 cm.

Cerdeña 1907-1908

Colección particular. Cagliari. Cerdeña, Italia

Observaciones. La firma del artista parece añadida por otra mano, pero sin duda el retrato es obra suya.



P. 253

Retrato de Pietro Sias

Óleo sobre lienzo 62,5 x 47 cm.

Cerdeña 1908

Firmado ángulo inferior izquierdo

Colección particular, Sorgono, Cerdeña. Italia



P. 254

Joven de Atzara con un cántaro sobre la cabeza

Óleo sobre lienzo 210x62

Atzara, Cerdeña 1908

Colección particular. Sorgono, Cerdeña. Italia.

Observaciones. Probablemente sea un recorte de un estudio preparatorio de un cuadro o bien un recorte de un lateral de una obra.



P. 255

Mujeres de Mamoiada

Óleo sobre lienzo 112x115

Mamoiada, Cerdeña. 1907-1908

Firmado ángulo inferior izquierdo Ortiz Echagüe Cerdeña

Colección. Museo de Arte moderna e Contemporánea Antonio Ortiz Echagüe (MAMA).  
Atzara, Cerdeña, Italia.



P. 256

Tipos sardos

Óleo sobre lienzo

¿Bono?, Cerdeña, Italia 1908

Colección: paradero desconocido, probablemente en España.

Observaciones. Obra reproducida en la revista "Novedades" de San Sebastián, Guipúzcoa, el 19 de octubre de 1913



P. 257

Busto de holandesa en negro con cofia blanca y amarilla .

Óleo sobre lienzo 50x41 cm.

Holanda 1910

Fdo angulo inferior derecho Ortiz Echagüe.

Colección particular, Madrid. España

Observaciones. Estudio para una de las figuras del cuadro “La sra. Jansen y sus amigas”





P. 258

Busto de holandesa en negro con cofia blanca .

Óleo sobre lienzo

Holanda 1910

Fdo angulo inferior derecho Ortiz Echagüe.

Colección particular, Madrid. España

Observaciones. Estudio para una de las figuras del cuadro “La sra. Jansen y sus amigas”



P. 259

Niño holandés

Óleo sobre lienzo

Holanda 1910-1912

Firmado ángulo inferior derecho Ortiz Echagüe

Colección: paradero desconocido



P. 260

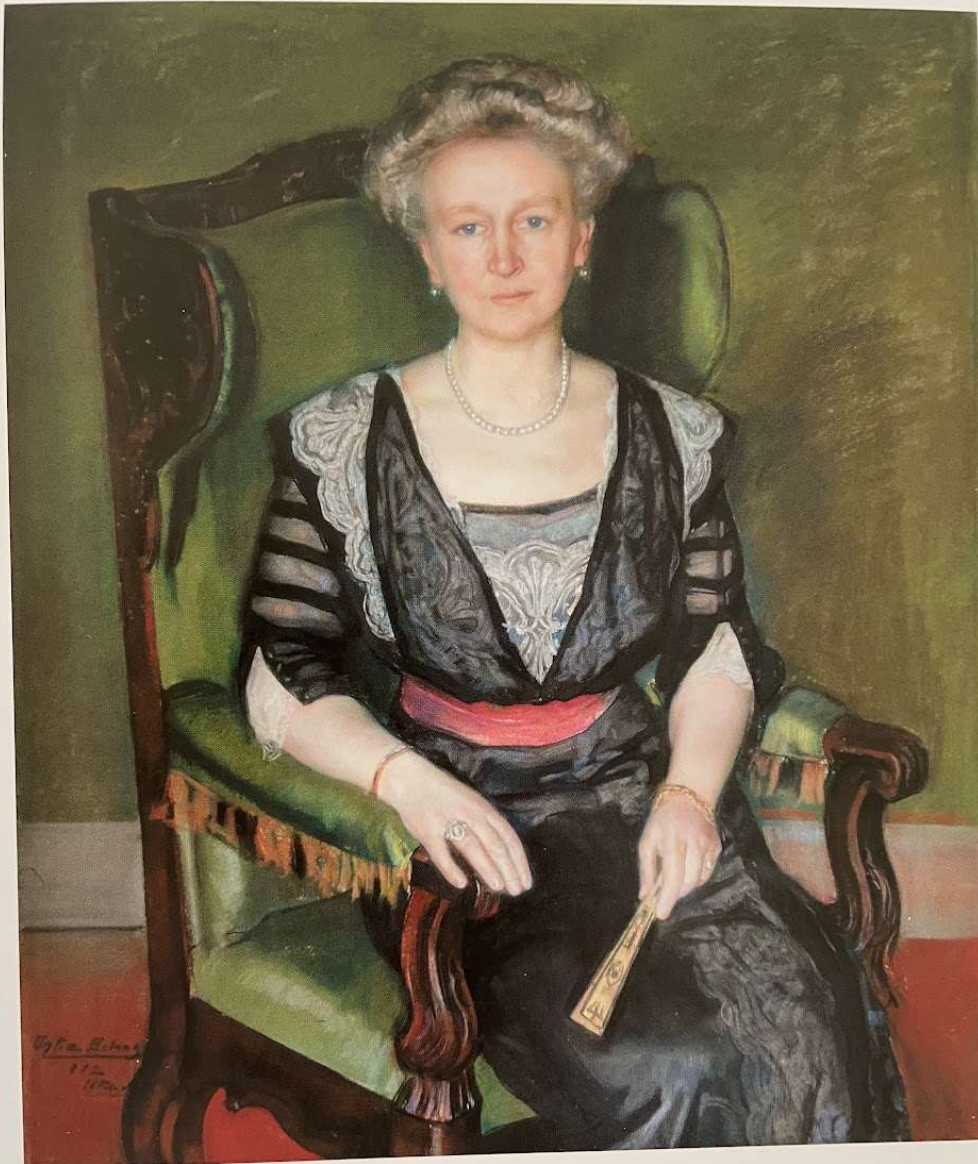
Mathilde Francken

Óleo sobre lienzo 126 x 96 cm.

Firmado abajo a la derecha Ortiz Echagüe.

Holanda, ¿Hilversum? 1912

Colección particular. Holanda .



**Lijntje Catharina Anthonia Adriana Roosenburg (1860-1927)**  
door Antonio Ortiz Echagüe (pastel op doek) 1912, 100 121 cm.

P. 261

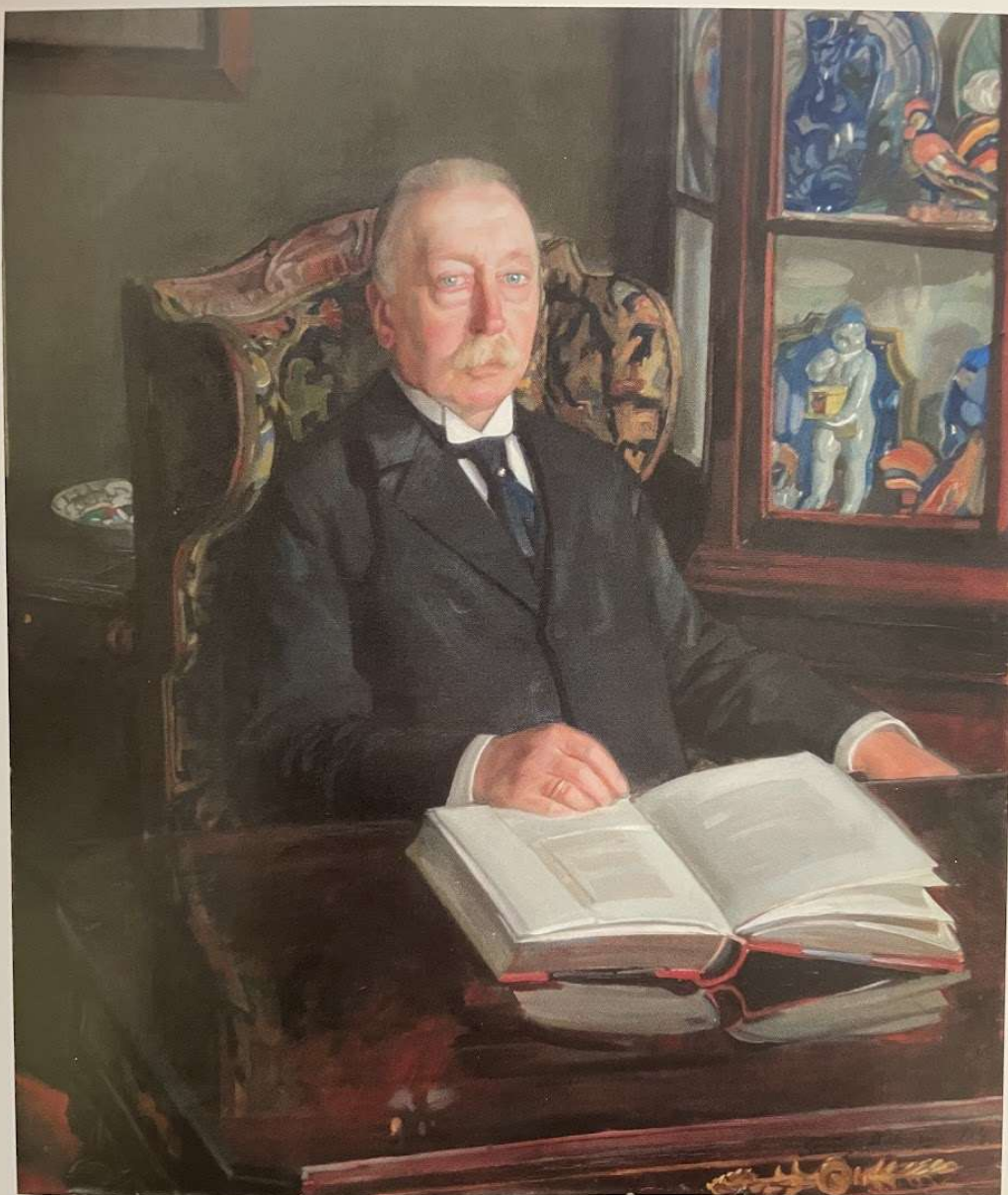
Lijntje Catharina Anthonia Adriana Roosenburg

Pastel 121x100 cm

Holanda 1912

Firmado ángulo inferior izquierdo Ortiz Echagüe 912

Colección particular, Holanda



**Frederik Hendrik Fentener van Vlissingen (1849-1918)**  
door Antonio Ortiz Echagüe (olie op doek) 1914, 100 121 cm.

P. 262

Frederick Hendrick Fentener van Vlissingen

Óleo sobre lienzo 121x100 cm

Holanda 1914

Firmado ángulo inferior derecho Ortiz Echagüe 912

Colección particular, Holanda



P. 263

El administrador de Alfaro

Óleo sobre lienzo 64x52 cm.

Alfaro, Logroño 1914

Firmado ángulo inferior derecho Ortiz Echagüe 1914

Colección particular Madrid, España



P. 264

Retrato de mi hermana Pispá con mantilla

Óleo sobre lienzo 95x85 cm.

San Sebastián, Guipúzcoa 1914-1918

Firmado ángulo inferior izquierdo Ortiz Echagüe

Colección particular. Vitoria, Alava, España



P.265

Retrato de la Condesa de Urquijo

Pastel 70x60 cm

San Sebastián 1914-15

Dedicado y firmado: A la Condesa de Urquijo. Ortiz Echagüe

Colección: paradero desconocido, probablemente en España.





P. 266

Mrs. Edna Consalus Deer

Óleo sobre lienzo 73 x 59 cm.

Firmado ángulo inferior derecho Ortiz Echagüe.

Estados Unidos , ¿New York? 1916

Colección: Middlebury College. Museum of Art. Vermont. U.S.A.



P. 267

El perro Sandy

Óleo sobre lienzo 73x 61 cm.

Dedicado firmado y fechado Para Mrs. Etna Deer. Ortiz Echagüe ¿1917 ?

¿New York 1917?.

Colección Paradero desconocido U.S.A.

Observaciones. Salió a subasta en Doyle at Home, New York USA el 28 de septiembre de 2016.



P. 268

Retrato de Celeste DeLongpre Hecksher

Óleo sobre lienzo 152,5 x 101,5 cm.

Firmado

¿Filadelfia, USA? 1917

Colección paradero desconocido.

Observaciones: subastado en Christie's, Nueva York en 2007



P. 269

Sra. Mala Harteneck y su hijo

Óleo sobre lienzo

Firmado lateral derecho, abajo.

¿ Buenos Aires , Argentina ? 1919

Colección particular, Argentina



P. 270

Una fuente de Granada (estudio)

Óleo sobre lienzo

Granada 1919-20

Colección particular, Biarritz, Francia .



P. 271

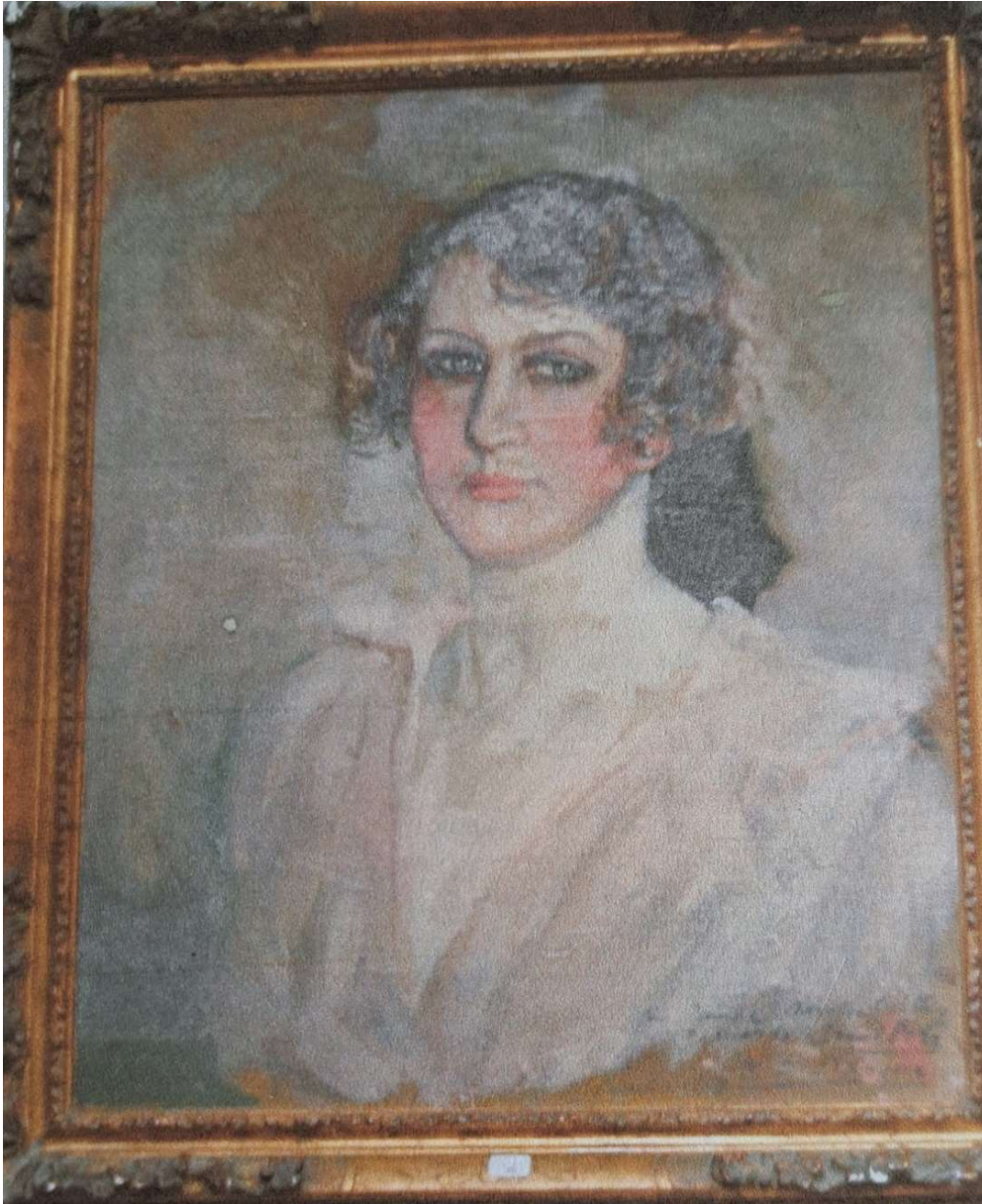
Vieja holandesa

Óleo sobre lienzo 69x89 cm.

Firmado ángulo inferior derecho Ortiz Echagüe

Holanda, 1920

Colección Museo de Bellas Artes de Álava. Vitoria, España



P. 272

Madame Guitry

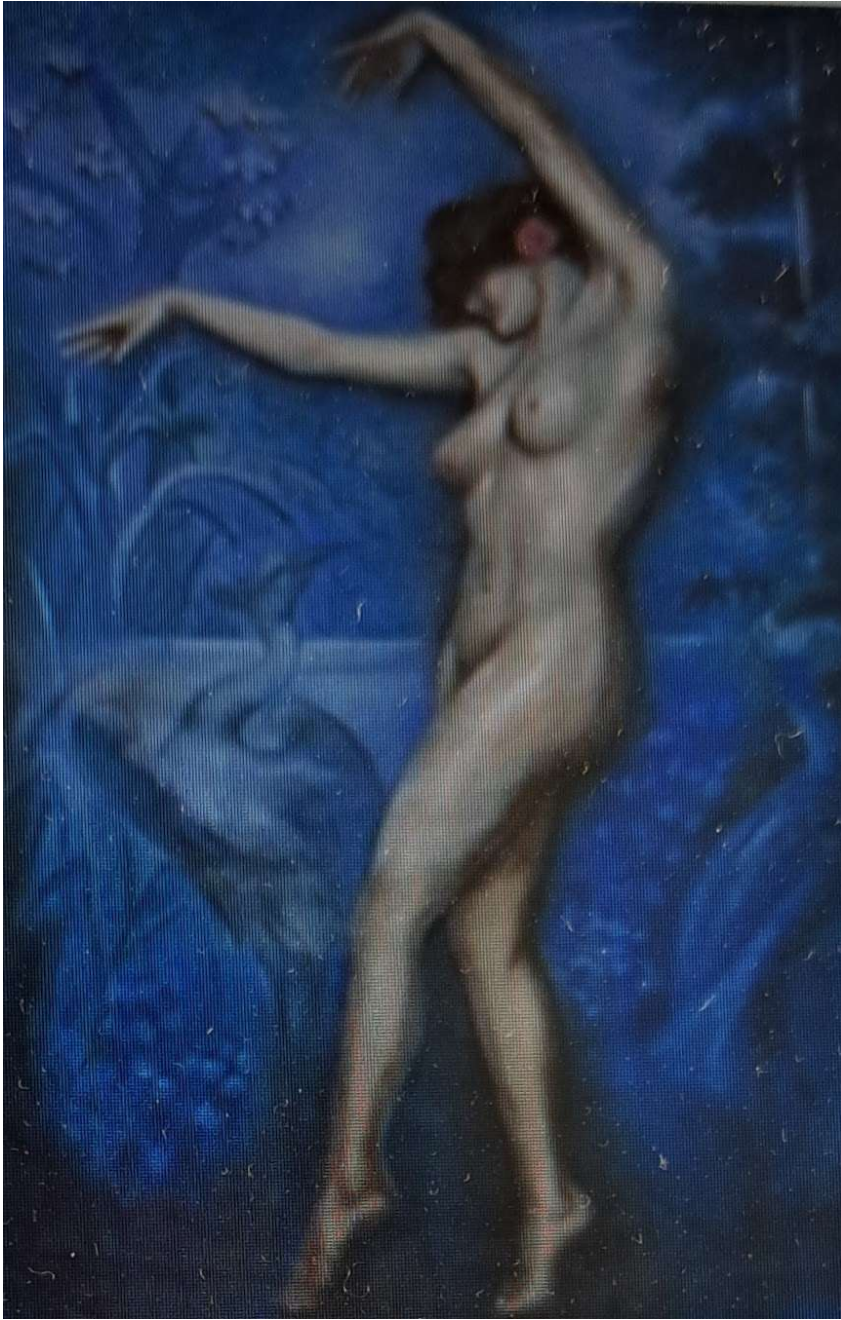
Óleo sobre lienzo

Firmado y dedicado Ortiz Echagüe ( resto ilegible)

París 1921

Colección particular Biarritz, Francia

Observaciones: es uno de los estudios preparatorios para un retrato de cuerpo entero de la modelo.



P. 273

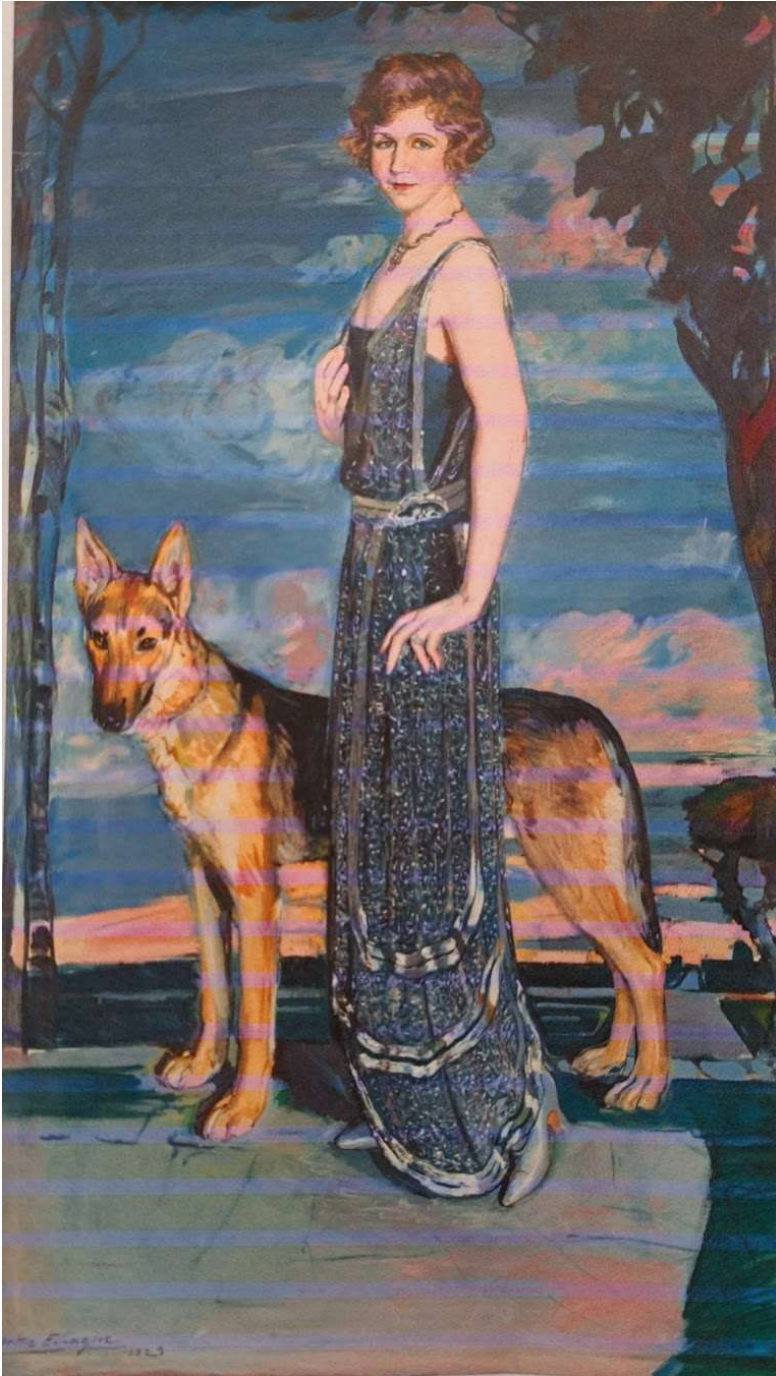
Mujer desnuda sobre fondo azul

Pastel

¿París 1921? O ¿Madrid 1926-1929?

Colección paradero desconocido





P. 274

Retrato de Hallie Guillet y su perro.

Óleo sobre lienzo.198x113 cm.

¿Holanda 1923? , ¿Madrid 1929 ?

Firmado ángulo inferior derecho Ortiz Echagüe.

Colección: paradero desconocido, probablemente en Holanda.

Observaciones. La fecha no parece de la mano del artista, aunque no hay dudas de su autoría. Salió a subasta en la galería Vanderhuis der Notarisen, en La Haya el 21 de noviembre de 2018.



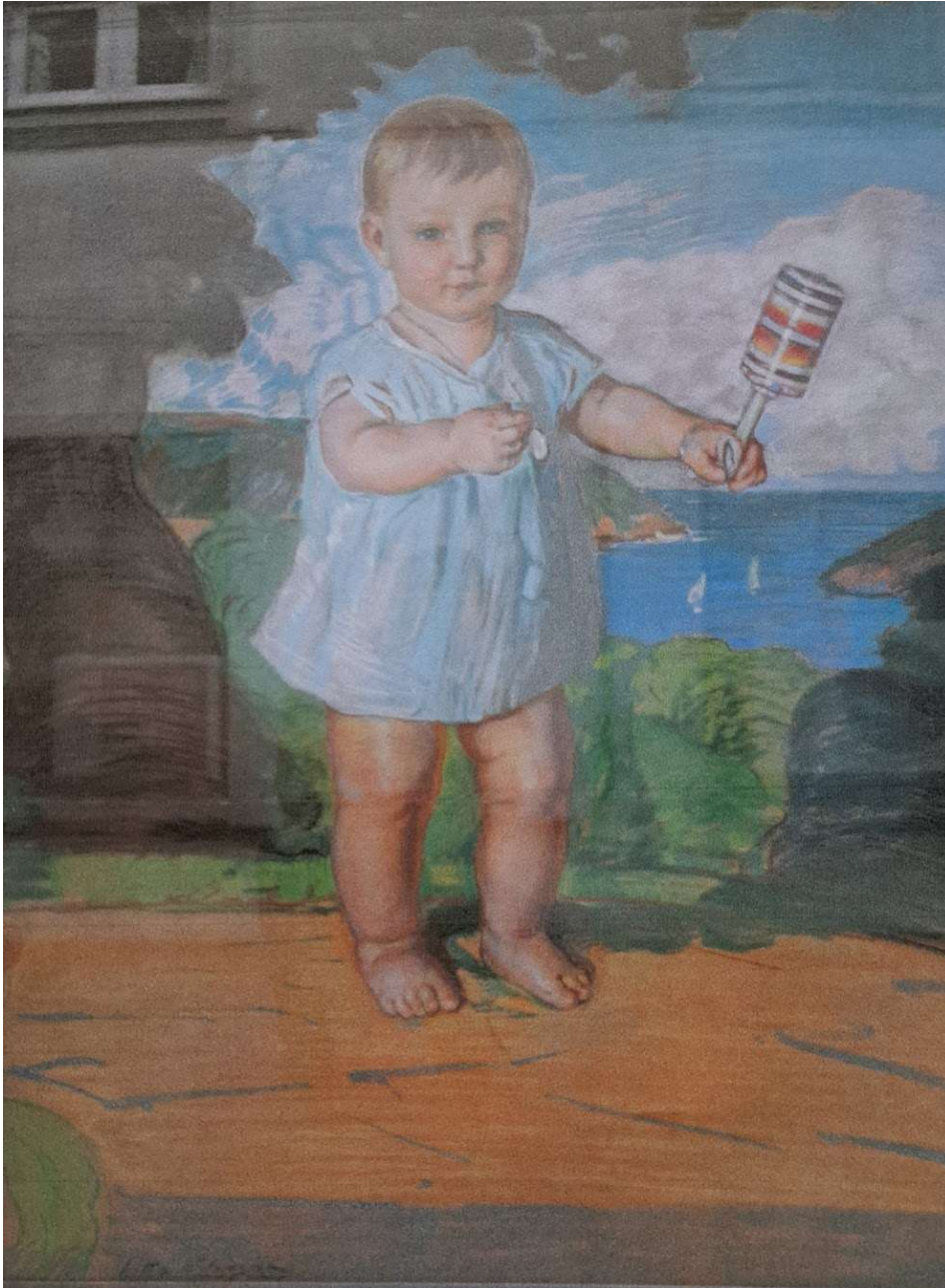
P. 275

Carmen niña con gallina

Óleo sobre lienzo 63 x 46 cm.

La Pampa, Argentina 1923-24

Colección hijos del artista, Argentina



P. 276

El hijo de los señores Arocena

Pastel 114x87 cm.

Firmado ángulo inferior izquierdo Ortiz Echagüe.

San Sebastián , Guipúzcoa 1927

Colección particular, Zaragoza, España



P. 277

Mimosa en el parque

Óleo sobre lienzo 94x82,5 cm.

Parque de la Quinta del Berro, Madrid. 1926 -1929

Colección paradero desconocido, probablemente en España.



P. 278

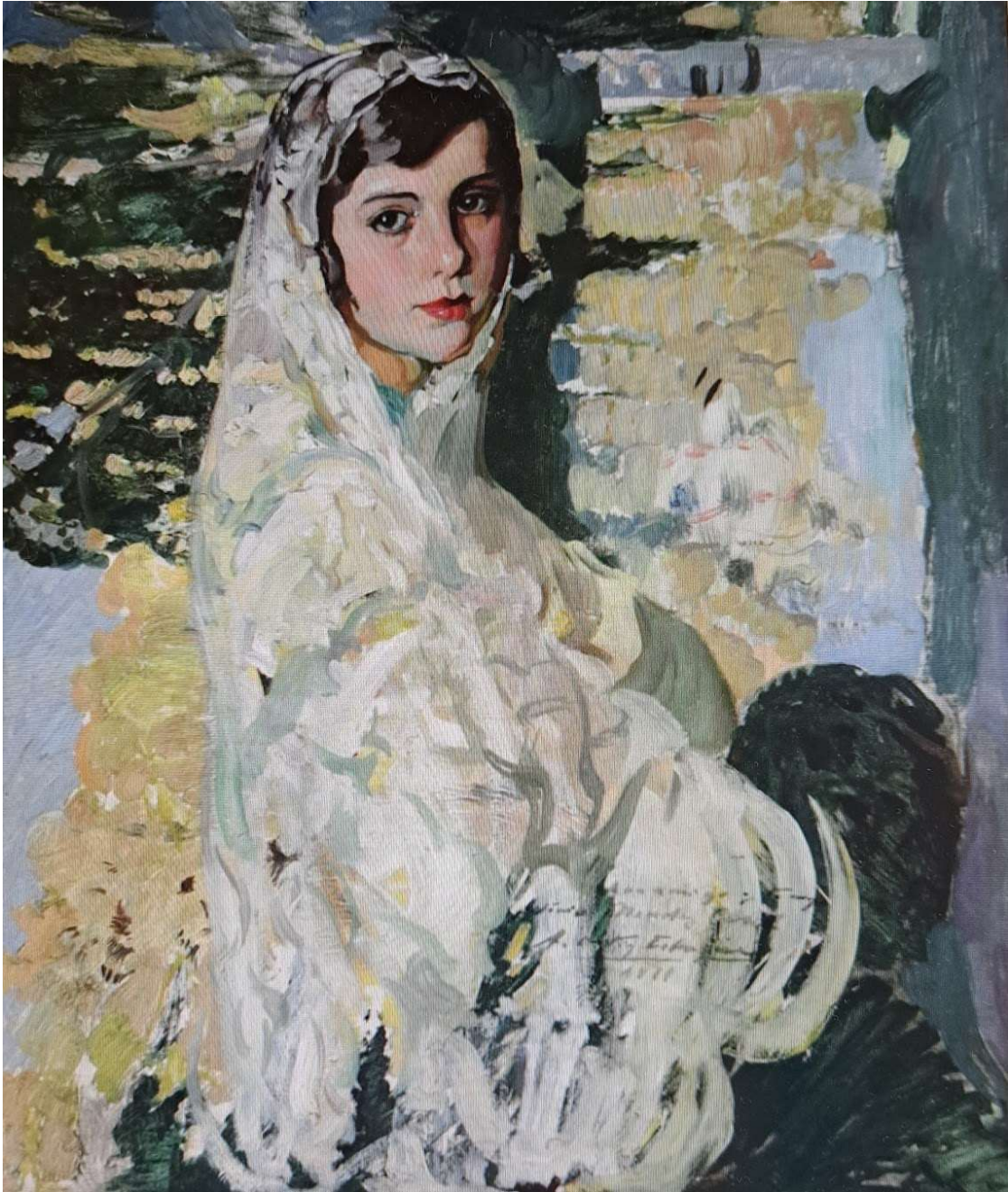
Cancionista

Óleo sobre lienzo

Firmado ángulo inferior izquierdo Ortiz Echagüe.

Madrid, 1926-29

Colección: paradero desconocido. Probablemente en Italia.



P. 279

Mujer con mantón blanco ( estudio )

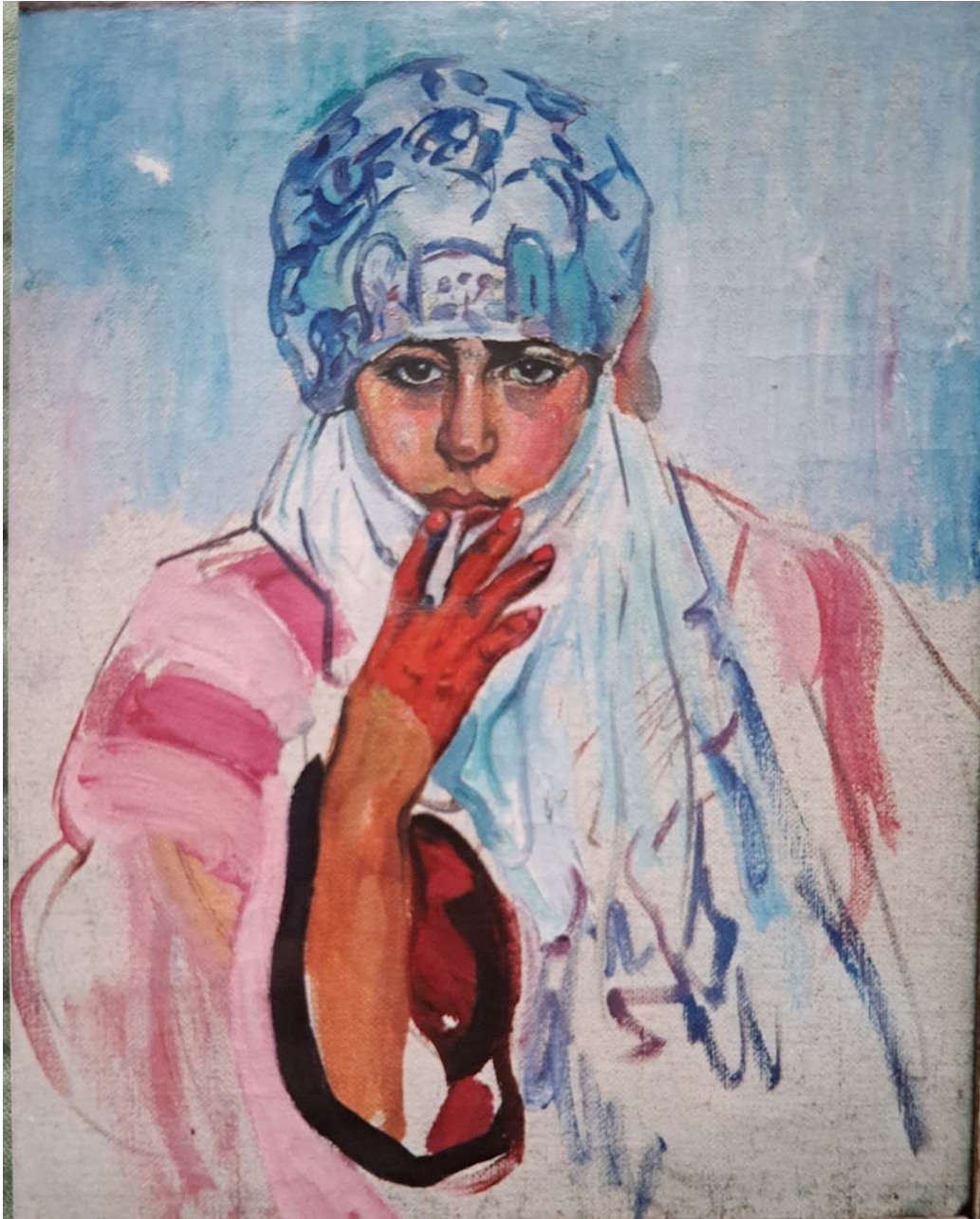
Óleo sobre lienzo

¿Madrid 1926.-1929 '?

Dedicado , firmado y fechado zona inferior derecha. A mi amigo (ilegible) Ortiz Echagüe ( fecha ilegible)

Colección paradero desconocido, probablemente en España.

Observaciones . Subastado en Setdart, Barcelona, como "Mantilla española".



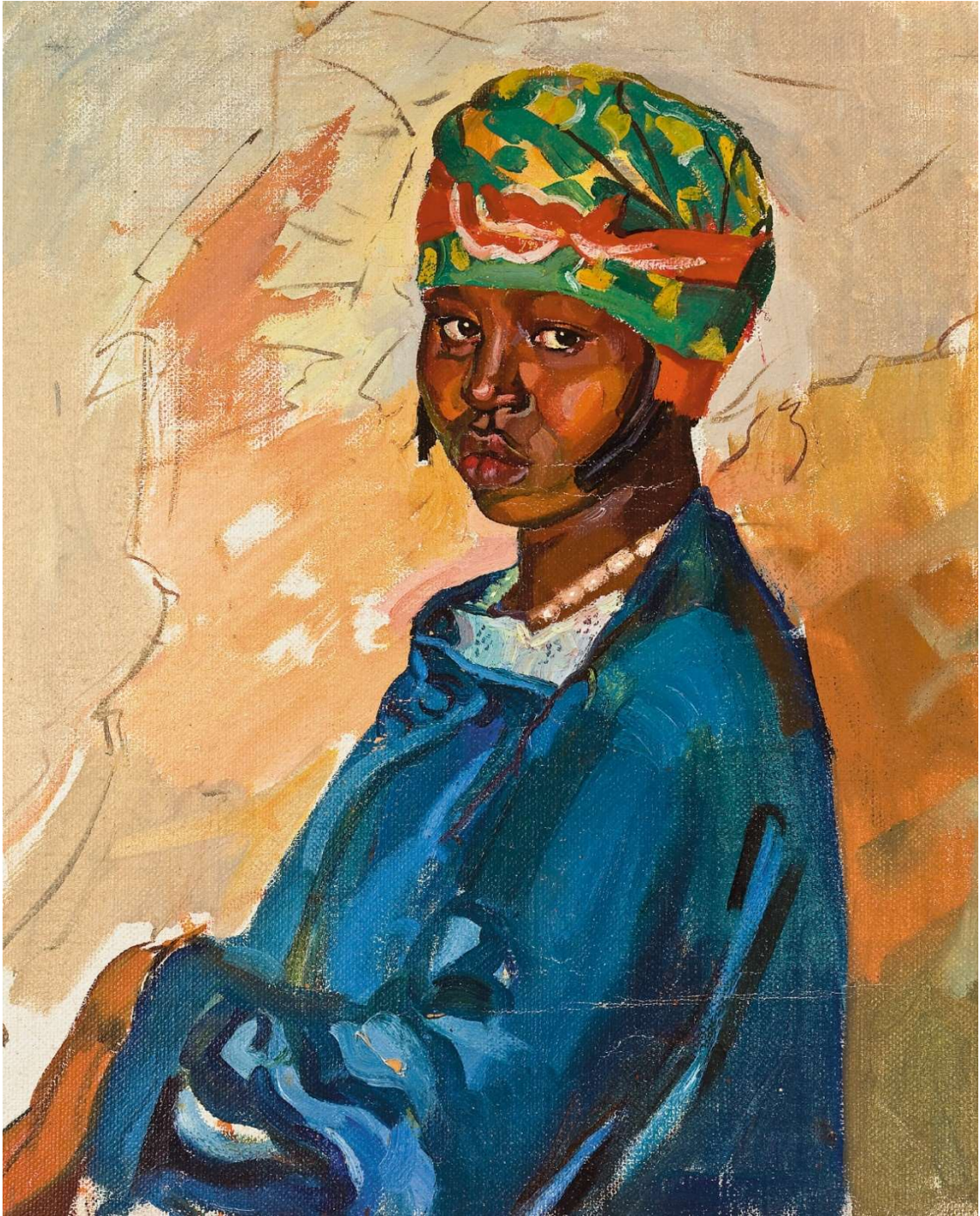
P. 280

Mora fumando (estudio) .

Óleo sobre lienzo

Fez, Marruecos 1930-31

Colección hijos del artista, Argentina.



P. 281

Negrita con turbante

Óleo sobre lienzo 72x58 cm

Fez, Marruecos 1930-1931

Colección particular, Madrid.





P. 282

Niña marroquí

Oleo sobre lienzo 66 x 56,5 cm

Tánger, Marruecos 1931.

Dedicado, firmado y fechado ángulo inferior derecho : (palabra ilegible) doctor ¿Tapia? Ortiz Echagüe 1931 Tánger

Colección particular, España

Observaciones: se subastó en Fernando Durán, Madrid el 10 de octubre 2019.



P. 283

Mora de pie (estudio)

Óleo sobre lienzo 177x135 cm.

Fez, Marruecos 1930-31

Colección Ayuntamiento de Guadalajara. España



P. 284

Mujer española con collar azul

Oleo sobre lienzo 76x66 cm.

Granada 1919 ?

Firmado y dedicado ángulo inferior derecho

Colección particular , Cerdeña, Italia



P. 285

Mujer española con mantilla y abanico

Oleo sobre lienzo

San Sebastián, Guipúzcoa 1918

Firmado y fechado ángulo inferior izquierdo 1918

Colección hijos del pintor , Argentina



P. 286

Retrato de mujer

Óleo sobre lienzo 78 x 67 cm

Granada 1919

Firmado y dedicado ángulo inferior izquierdo A mi amigo José Rodríguez Acosta . Ortiz Echagüe

Colección Fundación Rodríguez Acosta, Granada, España.



P. 287

El vestido rosa

Óleo sobre lienzo 185 x 89cm

¿Madrid 1926-29 ?

Firmado ángulo inferior derecho Ortiz Echagüe

Colección particular , España

## ADDENDA:

**Willy SLUITER** ( Amersfoot, Holanda 1873 – La Haya, Holanda 1949)

*Cartel anunciador de una exposición en el Hotel Hamdorf de Laren ,  
Holanda 1914.*

*Aparecen en primer plano el dueño del hotel Jan Hamdorff , y detrás  
Antonio Ortiz Echagüe con chaqueta azul y gorra.*

